

Čechura, Martin

**Pohřební rítus ve středověku a novověku ve světle archeologického a antropologického výzkumu**

*Archaeologia historica*. 2010, vol. 35, iss. 1-2, pp. 111-120

ISSN 0231-5823 (print); ISSN 2336-4386 (online)

Stable URL (handle): <https://hdl.handle.net/11222.digilib/128141>

Access Date: 28. 11. 2024

Version: 20220831

Terms of use: Digital Library of the Faculty of Arts, Masaryk University provides access to digitized documents strictly for personal use, unless otherwise specified.

B.

POHŘEBIŠTĚ



# Pohřební ritus ve středověku a novověku ve světle archeologického a antropologického výzkumu

MARTIN ČECHURA

**Abstrakt:** Příspěvek je zaměřen na bilanci stavu výzkumu středověkých a novověkých pohřebišť v Čechách. V úvodu jsou popsány počátky archeologického výzkumu pohřebního ritu středověkého a novověkého období, jeho vývoj a současný stav bádání. V další části jsou stručně představeny dosažené výsledky, preferované otázky a nedostatky aktuálního výzkumu. Zvláštní pozornost je věnována vztahu archeologie a antropologie, jejich vzájemné komunikaci a možností mezioborové spolupráce, stejně jako upozornění na nutnost kritického přístupu k výsledkům některých antropologických metod. V závěru jsou popisovány některé přístupy k výzkumu pohřebního ritu, zejména terénní antropologie a bioarcheologie.

**Klíčová slova:** Pohřební ritus – středověká a novověká pohřebiště – archeologický výzkum – antropologický výzkum – terénní antropologie – bioarcheologie.

## *Burial Rites in the Middle Ages and the Modern Age in the Light of Archaeological and Anthropological Research*

**Abstract:** This contribution sums up the state of research into mediaeval and modern-age burial grounds in Bohemia. The introductory part conveys the origins of archaeological research into the burial rites of the Middle Ages and the modern age, their development and the current state of research into them. The following section presents, in brief, the results of this research, the issues for discussion and the shortcomings of contemporary research. Special attention is devoted to the relationship between archaeology and anthropology, communication between them and the possibilities of interdisciplinary collaboration, as well as to highlighting the necessity for a critical approach to the results of certain anthropological methods. The final part describes some ways in which burial rite research may be addressed, especially in field anthropology and bio-archaeology.

**Key words:** Burial rite – mediaeval and modern-age burial grounds – archaeological research – anthropological research – field anthropology – bio-archaeology.

Archeologický výzkum pohřebních areálů je nedílnou součástí dějin oboru. Zájem o výzkum lidských ostatků provází archeologické bádání od jeho počátků, snad pro jejich jednoznačnou rozpoznatelnost a jistý nádech něčeho tajemného – vždyť co se dotýká podstaty lidské historie více než tělesné ostatky. Mnohem méně pozornosti než vlastním odkryvům však bylo věnováno otázkám metodiky výzkumu a výpovědním hodnotám tohoto typu pramene. Prakticky během celého 19. století a ještě na počátku následujícího věku byla ve většině případů pouze konstatována přítomnost hrobů, méně často byla prováděna alespoň orientační dokumentace. Samotné kosti dokonce nebyly považovány za materiál vhodný k deponování v muzeích. Světlou výjimkou z této tendence byl například výzkum provedený v roce 1880 V. Schmidtem v prostoru zříceniny kostela sv. Kateřiny v Čejkách, okr. Mladá Boleslav (Schmidt 1897). Autor výzkumu se jak terénním pozorováním, tak některými obecnými postřehy a historickou interpretací vymyká tehdejšímu (i pozdějšímu) průměru. Obrat k lepšímu nastal až s rozvojem oboru antropologie, v Čechách reprezentovaného zejména Jindřichem Matiegkou, v širším geografickém i tematickém rámci pak Alešem Hrdličkou (Buikstra 2006; Rakita 2006). Tento výjimečný badatel jako jeden z prvních na světě obrátil svoji pozornost i k historickým populacím, a právem bývá považován za zakladatele historické demografie. Větší pozornost byla věnována pouze kosterním pozůstatkům významných osobností, zejména českých světců nebo panovníků (Bravermannová–Lutovský 2001; Vlček 1997; 1999; 2000). Velkou pozornost vyvolal nález tzv. časlavské kalvy, připisované Janu Žižkovi (Vlček 1968; 1974; zde i starší literatura).

Významný pokrok zaznamenalo archeologické bádání až v průběhu druhé poloviny 20. století v souvislosti konstituováním archeologie středověku jako samostatného vědního oboru a hledáním nových metodických postupů a zejména nových okruhů otázek. K významným mezníkům patří především výzkum zaniklého kostela sv. Petra a Pavla v zaniklé

vesnici Oškobrbr. L. Hrdličkovi a M. Richterovi se podařilo nalézt zcela nové výpovědní možnosti etážového pohřebiště, a jeho detailní dokumentace významně přispěla i k poznání základních vývojových etap středověkého kostela (Hrdlička–Richter 1974; Blajerová 1974; 1974a). Velký význam pro formování představy vývoje středověkých pohřebišť a jejich návaznost na rané středověké nekropole měl i dlouholetý výzkum B. Nechvátala v Radomyšli (Nechvátal 1999) a výzkum M. Šolleho u rotundy sv. Petra a Pavla a u kostela Panny Marie na hradišti Budeč. Výsledky výzkumů však byly publikovány až se značným časovým odstupem na počátku 90. let 20. století (Šolle 1990; 1991; srov. Bartošková 2003). Metodické základy, položené výše zmíněnými badateli, bohužel nebyly v následujících letech dále rozvíjeny, dokonce můžeme hovořit o jisté stagnaci. Přestože byla provedena řada rozsáhlých výzkumů, jejich výsledky nebyly dodnes zpracovány a publikovány, a jejich přínos k poznání vývoje pohřebního ritu nemůžeme pokládat za relevantní. Naopak jako klíčový posun je třeba označit navázání úzké spolupráce archeologů s antropology a využití výsledků antropologických analýz k obecnějším historickým závěrům. Velkou roli zde sehrály zejména rozsáhlé odkryvy kostelních pohřebišť na velkomoravských lokalitách, zejména v Mikulčicích, Uherském Hradišti a Pohansku u Břeclavi (naposledy např. Drozdová 2005, zde i přehled starší literatury). Vztahu archeologie a antropologie bude ještě věnována pozornost v další části tohoto příspěvku.

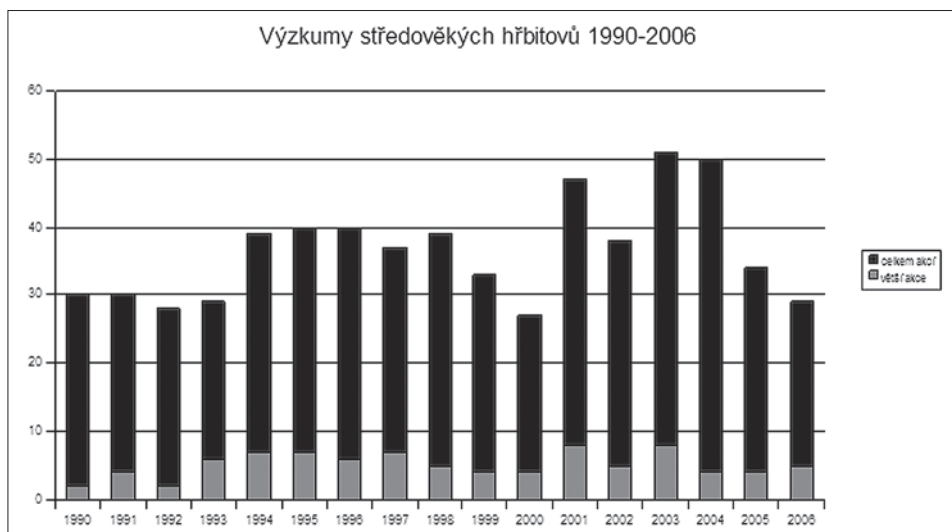
V závěru 20. století i v prvním desetiletí století následujícího ne zcela uspokojivý stav ve výzkumu středověkých pohřebišť přetrvává. Velkou část pracovních kapacit váží záchranné výzkumy, vyvolané stavební činností. Při těchto typech výzkumu jsou zachyceny jednotky, maximálně desítky hrobů. Plošné výzkumy větších částí pohřebišť jsou zcela výjimečné, kompletní odkryv celého hřbitova zatím v Čechách neproběhl žádný. Poněkud lepší situace je v tomto ohledu na Moravě, kde v rámci výzkumů zaniklých vesnic byly prozkoumány i drobné kostely s částmi přilehlých hřbitovů (Unger a kol. 1980; Unger 2008, 56–64).

V letech 1990–2006 proběhlo podle údajů databáze ARCHIV (vytvářející ARÚ AV ČR) celkem 533 akcí, které zachytily pohřební komponentu z období vrcholného středověku až novověku (obr. 1). Pouze 88 akcí lze označit za výzkumy většího rozsahu (odkryv více než patnácti až dvaceti hrobů, případně odkryv významného logického celku; v tomto počtu jsou zahrnuty i dvě exhumace ostatků z období druhé světové války. Nejméně jedna třetina z těchto rozsáhlejších akcí proběhla na území Prahy. Z těchto výzkumů je zpracováno a publikováno pouze zanedbatelné množství.

### **Zaměření a metodika výzkumů pohřebišť**

Většinu archeologických výzkumů, které jsou v současné době prováděny, tvoří drobné záchranné akce. Značná část stavebních zásahů na středověkých pohřebišťích je vyvolána rekonstrukcemi kostelů, zejména výkopy pro kanalizaci a drenážní rýhy pro odsušení zdiva. Zanedbatelnou část tvoří stavební akce v intravilánech měst zasahující do prostoru zaniklých hřbitovů. Je jasné, že tento typ výzkumů umožňuje dokumentaci v řádu jednotek, maximálně desítek hrobů. Výzkumy větších ploch, obsahujících stovky hrobů, jsou zcela výjimečné. Z těchto limitů vyplývá nejen používaná metodika, ale zejména stanovení cílů a způsob kladení otázek.

Protože většina publikací o výzkumech středověkých pohřebišť má ráz předběžné zprávy, nebývají odborný záměr a zvolená metodika představovány v potřebných detailech. U značného množství záchranných výzkumů pak můžeme hovořit spíše o (pouze) řemeslné, či spíše rutinní práci bez patřičné metodické přípravy a vědeckého směřování. Na tomto místě je však třeba zdůraznit, že se většinou nejedná o problém v odborné způsobilosti či vědeckém zaměření provádějících archeologů, ale spíše o důsledek tlaků vnějších okolností (množství záchranných výzkumů, jejich rozsah striktně omezený stavebními záměry investora, nedostatek finančních prostředků a času na zpracování získaného materiálu apod.). To ovšem není jen problém výzkumů pohřebišť, ale jedná se o obecný problém české archeologie. O jeho závažnosti svědčí nejlépe stále se plnící depozitáře všech archeologických pracovišť.



Tab. 1. Výzkumy pohřebišť v letech 1990–2006.

Tab. 1. In den Jahren 1990–2006 erforschte Gräberfelder.

Rok	Celkem akcí	Více než 15 hrobů	%
1990	28	2	7,1
1991	26	4	15,4
1992	26	2	7,7
1993	23	6	26,1
1994	32	7	21,9
1995	33	7	21,2
1996	34	6	17,6
1997	30	7	23,3
1998	34	5	14,7
1999	29	4	13,8
2000	23	4	17,4
2001	39	8	20,5
2002	33	5	15,2
2003	43	8	18,6
2004	46	4	8,7
2005	30	4	13,3
2006	24	5	20,8

Obr. 1. Výzkumy pohřebišť v letech 1990–2006.

Abb. 1. In den Jahren 1990–2006 erforschte Gräberfelder.

Velké rozdíly můžeme pozorovat také v kvalitě provedení výzkumu a způsobech dokumentace. Ještě dnes se bohužel můžeme setkat s pouhým konstatováním přítomnosti hrobů, případně s naprosto schematickými náčrtý. Na druhé straně jsou používány nové metody založené na kombinaci geodetického zaměření a tzv. jednosnímkové fotogrammetrie, případně klasické fotogrammetrie. Výhodou je velká rychlost a přesnost. Příkladem může být výzkum hřbitova u zaniklého kostela sv. Jana Křtitele ve Šporkově ulici v Praze (Omelka 2003). Nepříznivé klimatické i časové podmínky a velké množství hrobů si vynutily specifický

system fotografické a geodetické dokumentace, který umožnil dokonce dokumentaci částí jednoho hrobu v různých výzkumných sezónách a následně spojení plánů v post-exkavační fázi. Nevýhodou tohoto postupu však může být ztráta některých informací, které nejsou pouhou fotografií zachytitelné. Je nutné si uvědomit, že technicky pokročilé metody nejsou samospasitelné; zdánlivá jednoduchost, přesnost a rychlost mechanicky aplikovaného záznamu může v důsledku způsobit i nedostatečné pochopení nálezové situace. Jako nezastupitelná by měla být chápána kresebná dokumentace. K vlastnostem archeologické kresby patří i to, že se do značné míry jedná o interpretaci; ke správnému zakreslení hrobu je tak nezbytná znalost anatomie a osteologie. Obecná shoda nepanuje ani ve volbě optimálního měřítka. Za nedostatečné lze považovat měřítka 1 : 20; měřítka 1 : 10 je vhodné k základní dokumentaci. Neumožňuje však dokumentaci detailů, polohy jednotlivých kostí, stavu kloubních spojení atd. Proto je vhodné celkovou kresbu doplnit detailní kresbou klíčových partií, a to až v měřítku 1 : 1. Podrobné měřítka je nezbytné využít zejména při dokumentaci dětských či novorozeneckých hrobů (srov. Sládek–Galeta–Sosna–Čechura 2008).

### **Podoba a proměny pohřebního ritu**

Studium podoby a proměn pohřebního ritu je zásadně omezeno nedostatkem kvalitně zkoumaných a publikovaných nálezových souborů. Naše poznatky proto musíme opírat především o předběžné zprávy o jednotlivých výzkumech, dílčí přehledy (k tomu zejm. Unger 2002; Blažková-Dubská 2005; Králíková 2007; ve všech publikacích je uveden přehled výzkumů i příslušná literatura) a zahraniční analogie (např. Illi 1992; Dąbrowska 1997; Daniel 1997; Gilchrist–Sloane 2005). Následující odstavce by proto měly být chápány spíše jako soubor otázek, kterým je v budoucnu potřeba věnovat zvláštní pozornost.

Na středověkých a novověkých hřbitovech převládá poloha zemřelých v natažené poloze na zádech. Většinou jsou pohřby orientovány hlavou k západu, vyskytují se však i orientace odlišné. Drobné odchylky od západovýchodní osy bývají způsobeny posunutou orientací kostela (problematika orientace církevních staveb bude řešena v samostatné studii). Opačné orientace některých hrobů (nejčastěji v interiérech kostelů) bývají interpretovány jako pohřby kněží, kteří i po smrti mají být obráceni tváří k věřícím (Unger 2002, 76). Tuto hypotézu bude třeba ještě dále testovat. Obecně lze předpokládat, že orientace pohřbů je ovlivněna spíše povahou terénu a orientací kostela než ideální západovýchodní osou. Specifickým příkladem jsou pohřby radiálně rozmístěné kolem závěru kostela. V novověku se častěji objevují pohřby orientované hlavou ke kostelu, a to i podél lodě.

Často bývá sledována poloha horních končetin. Hypotézy, podle kterých je poloha končetin chronologicky citlivá, se nepotvrdily. Existují sice tendence, podle kterých u středověkých pohřbů převažuje poloha končetin podél těla, zatímco v mladším období se ve větší míře objevují paže zkřížené na břiše či na prsou; nelze je ale zobecňovat ani na nich stavět přesné chronologické závěry (srov. Eibl 2005, 226–230).

Především z písemných pramenů máme informace o obvyklé hloubce hrobové jámy (většinou jeden loket). Vzhledem k mimořádně komplikovaným stratigrafickým poměrům na etažových hřbitovech je však značně obtížné řešit tuto otázku i na základě archeologie. Zdá se však, že výjimkou nebyly ani velmi mělké hroby, řádově jen několik desítek centimetrů (srov. Illi 1992, 74–76). Zda tyto mělké hroby byly důsledkem obtížných terénních podmínek na hřbitově, obecných zvyklostí nebo projevem pracovní morálky hrobníků zůstává zatím otevřenou otázkou. O tom, že velmi mělké hroby nebyly na hřbitovech žádnou výjimkou, svědčí i hojně rozšířené pověry a zkazky o hlasech mrtvých (někdy doprovázených i pohyby hlíny nad hrobem), způsobovaných hnilobnými procesy měkkých tkání (srov. Ariès 2000, 237–252).

Důležitým aspektem pohřebního ritu je přítomnost nebo nepřítomnost rakve. Písemné, ikonografické i archeologické prameny naznačují paralelní pohřbívání v rakvi i bez rakve během celého středověku i novověku. Otázkou však zůstává poměr obou typů pohřbů (Eibl 2005, 224–225). Řešení komplikuje nejen nedostatek publikovaného materiálu, ale i obtíž

při zjišťování přítomnosti rakve v hrobě. Přímé doklady rakve jsou vzhledem k půdním podmínkám i intenzivnímu pohřbívání na středověkých a novověkých hřbitovech výjimečné. Nálezy stop ztrouchnivělého dřeva mohou být pozůstatkem i jiných konstrukcí, případně pohřbu na dřevěné desce apod. Často se na přítomnost rakve usuzuje podle nálezů železných hřebů; v mnoha případech však jejich přítomnost může mít i jiné příčiny. Není výjimkou, že počet hřebů nalezených v blízkosti těla neodpovídá předpokládanému množství i umístění příslušných spojů v rakvi. Naopak absence hřebíků nemůže být argumentem pro nepřítomnost rakve, neboť je nutné počítat i s čistě truhlářskou technologií bez použití kovového spojovacího materiálu. Jen málo informací máme k podobě a konstrukci středověkých rakví. Jako materiálu bývalo používáno jehličnatého i listnatého dřeva; disponujeme však jen minimem příslušných rozborů. Mnohem více materiálu máme z období novověku, zejména díky výzkumům v kryptách. Ani toto relativně velké množství zajímavého materiálu zatím nebylo synteticky zpracováno a musíme se opírat pouze o zahraniční studie (Reeve–Adams 1993; Cox 1996). Velké možnosti nabízí i studium malířské a plastické výzdoby rakví. Uvnitř rakve můžeme předpokládat textilní vystýlku, případně polštář pod hlavou. Písemné prameny i etnografické analogie dokládají plnění polštáře nejen senem, ale i vonnými či léčivými bylinami. Jejich přítomnost by měl prokázat archeobotanický výzkum; příslušné vzorky však zpravidla nejsou odebírány. Pokud byl zesnulý pohřbíván bez rakve, mohl být pohřben v běžném oděvu, ve volném rubáši nebo zavinutý v plátně. Zmíněné varianty dokládají především ikonografické a písemné prameny, archeologie zatím tomuto problému nevěnovala větší pozornost. I zde může přinést zásadní poznatky spolupráce s antropologií (viz dále).

Intenzivně sledovaným aspektem je sledování přítomnosti různých typů hrobových přídavek. Původní hypotézy, podle kterých došlo nejpozději na počátku vrcholného středověku k vymizení hrobových přídavek pod přímým vlivem šířícího se křesťanství byly v poslední době zásadně revidovány (Mašková 2009). Církevní normativní prameny neobsahují žádné přímé zákazy ukládání hrobových přídavek a také ostatní praktické aspekty pohřebního ritu řeší pouze okrajově. Úbytek hrobového inventáře, respektive změna jeho složení, má tedy jiné příčiny, jejichž odhalení musí být předmětem dalšího výzkumu. Vkládání artefaktů do hrobů nevymizelo ani s nástupem kostelních (etážových) pohřebišť. Nejméně po celé 13. století byly do hrobů ještě vkládány esovitě záušnice, po celý středověk i novověk pokračuje – byť v menším množství – vkládání mincí (Klápště 1999; Marethová 2008). Zřetelně kultovní význam má zejména vkládání mince do úst zemřelého. Od pozdního středověku postupně sílí tradice vkládání drobných náboženských artefaktů a devocionálií do hrobu. Tento trend výrazně zesílil v průběhu 17. století, mimo jiné také jako jeden z projevů sílící rekatolizace, která se projevovala zvýšenou pompézností pohřebních obřadů (Hojda 1995; Mikulec 2000; Omelka–Řebounová 2008; Omelka–Řebounová–Šlancarová 2009).

### **Sociální topografie pohřebišť**

Studium sociální topografie středověkých a novověkých pohřebišť je – na rozdíl od situací pravěkých a raně středověkých – zatím českým badáním zcela opomíjeno. Na jedné straně je to způsobeno nedostatečným množstvím vhodného materiálu, na straně druhé se zde projevuje jistý útlum v rozvíjení obecnějších metodických otázek. Podobně jako v dalších oblastech středověké archeologie není patrný zásadní posun od stěžejních studií počátku druhé poloviny 20. století (např. k výzkumu církevní architektury Škabradna–Smetánka 1994).

Sociální topografii lze studovat na dvou základních úrovních. Úrovní první je studium rozložení pohřbů na každém jednotlivém pohřebišti, vyšší úroveň je pak srovnávání jednotlivých pohřebišť mezi sebou. Na úrovni pohřebiště lze řešit zejména otázku, zda byli zemřelí ukládáni na ploše hřbitova náhodně, či zda zde existovala nějaká pravidla, a to jak závazná, tak zvyková. Zejména je třeba testovat hypotézu, že hrob v blízkosti presbytáře vyjadřuje vyšší prestiž než hrob u lodě nebo uvnitř hřbitova, případně vyšší prestiž jižní strany kostela



oproti severní. Tyto hypotézy vycházejí především z teologických úvah, avšak jejich verifikaci nám dosud získané prameny neumožňují. Dalším možným kritériem je věk (zejména se jedná o hroby dětí) nebo pohlaví. Významnou otázkou je, zda na hřbitově existovaly tzv. rodinné hroby, respektive prostorově vymezené pohřby osob spojené příbuzenskými vztahy. Protože v období středověku a novověku se nemůžeme opřít o hrobovou výbavu, je třeba výzkum opřít o intenzivní spolupráci s antropologií a dalšími příbuznými obory. Tomuto přístupu nejlépe odpovídá obor/termín bioarcheologie (*bioarchaeology*), jehož obsahem je rekonstrukce života minulých populací na základě jejich kosterních pozůstatků (např. Larsen 1997; 2001; 2002; Knudson–Stojanowski 2008).

### Ke vztahu archeologie a antropologie

Spolupráce mezi archeologií a antropologií byla od poloviny 20. století chápána jako základní metodický aspekt ve výzkumu středověkých a novověkých pohřebišť. I přes slibné počátky, ve kterých byly velké soubory podrobeny antropologickému výzkumu, však nedošlo k intenzivnější mezioborové debatě, respektive k širšímu kritickému využití výsledků obou disciplín. Antropologické rozborly byly často chápány jako doplněk archeologického výzkumu, avšak jeho výsledky nebyli archeologové často schopni náležitě využít, interpretovat, případně kriticky hodnotit. Jako modelový příklad může sloužit proslulá debata mezi antropologem Emanuele Vlčkem a historikem Dušanem Třeštíkem o určení věku nejstarších Přemyslovců (Třeštík 1983; 1984; Vlček 1982; 1984). I přes vzrušenou diskusi zůstali oba její aktéři na svých stanoviscích, čímž byly možnosti obou stran vyčerpány. Příznačný je fakt, že ze strany archeologie jakožto oboru, který je na výsledcích antropologického výsledku bezprostředně závislý, neboť se ve většině případů nemůže opřít o historická data, nezazněl v této diskusi žádný další relevantní příspěvek. Až v posledních letech byla tato diskuse oživena kritickým zhodnocením vypovídací hodnoty antropologických pramenů a používaných metod, ovšem opět pouze ze strany antropologie (Brůžek–Novotný 1999; Brůžek–Likovský–Černý 2002; Brůžek 2008). Adekvátní reakce ze strany archeologů zatím chybí.

Kritické zhodnocení běžně používaných antropologických metod přineslo zásadní poznatky pro využití jejich výsledků v archeologii. Je zřejmé, že spolehlivost a přesnost některých používaných metod není tak vysoká, jak se obecně předpokládá (přehled používaných metod bez hodnocení spolehlivosti Antropologie 1999; kritičtěji např. White–Folkens 1999; srov. např. Hunter–Cox 2005, 161–165; Klepinger 2006, 25–63). Jedním ze zřetelných příkladů je určování (respektive odhad – *estimation*) věku dožití jedince. Například výsledky dosažené na základě často používané metody hodnocení obliterace lebečních švů mohou být zatíženy značnou chybou, neboť rychlost a stav obliterace může být ovlivněna řadou jiných faktorů než pouze věkem. Podobná omezení mají i další metody. Stále častěji se ukazuje, že mají-li být výsledky skutečně spolehlivé, musíme se smířit se sníženou přesností. V případě odhadu věku dožití to může znamenat například nespolehlivost často užívaných desetiletých věkových intervalů. Podobné limity lze sledat i u odhadu pohlaví. Jako spolehlivá se ukazují především morfologická a morfoskopická hodnocení pánve, zatímco markery sledované například na lebce nebo svalových úponech jsou mnohem více ovlivněny tělesnou stavbou a zátěží jedince než pouze pohlavím. Citelným problémem řady antropologických publikací je absence dostatečného popisu použitých metod. Velmi často se charakteristika metod objevuje pouze v úvodu, avšak u konkrétních odhadů už není uvedena ani použitá metoda, natož naměřená data. Je pak velmi nesnadné určit míru spolehlivosti jednotlivých měření. Do budoucna je třeba vyžadovat podrobnější data a specifikace metod u laboratorního zpracování antropologických vzorků (Brůžek 2008).

Další oblastí, kde se spolupráce archeologie a antropologie jeví jako silně perspektivní, je terénní antropologie (*LAnthropologie de terrain, archaeothanatology*). Jejím principem je sledování a výzkum tafonomických procesů, ke kterým dochází v době před pohřbem, během pohřbu i po definitivním uložení těla do hrobu (Duday–Guillon 2006; Duday 2009;

Sládek–Galeta–Sosna–Čechura 2008; Průchová–Chroustovský 2009, 78–81). Základní metodou této disciplíny je podrobná dokumentace a sledování formálních i prostorových transformací jednotlivých částí skeletu, případně i dalších arte- a ekofaktů. Poměrně spolehlivě tak lze odhalit například existenci primárního dutého prostoru (rakve), způsob oděni nebo zabalení těla apod. Cenné informace může terénní antropologie přinést k výkladu tzv. nestandardních hrobů. Příkladem mohou být údajné pohřby revenantů, na které je usuzováno především na základě neobvyklé polohy těla nebo oddělování jeho částí (nejčastěji lebky). Často však chybí zvážení dalších možností a okolností, za kterých může k těmto změnám dojít. Například k posunu a otočení lebky může snadno dojít v případě, že dojde ke slehnutí nebo zetlení podhlavníku dřívě, než dojde k rozvolnění tkání a vaziv. Díky takto vzniklému volnému prostoru a působení gravitace může dojít k samovolnému přetočení nebo i posunutí lebky zcela mimo původní anatomický kontext. Obtížné je i spolehlivé prokázání svázaných končetin. K těsnému kontaktu kostí může dojít i posunem těla v rakvi nebo při nestandardním uložení těla, například kvůli tělesné vadě. Zejména deformace páteře může znemožnit uložení na zádech či v natažené poloze (Černý 1995; Čech–Černý 1996; Sládek–Galeta–Sosna–Čechura 2008; Průchová–Chroustovský 2009; souhrnně Duday 2009).

## Závěr

Na závěr se pokusme o stručné shrnutí a výhled do budoucna. Po slibných začátcích se systematický výzkum středověkých a novověkých pohřebních areálů výrazně zpomalil. Prvním důvodem je změna přístupu k archeologické práci. Od počátku 90. let 20. století je hlavní důraz položen na záchranné výzkumy a na maximální ochranu archeologických lokalit. To na jednu stranu vede ke zvýšené péči o archeologické památky, na druhou stranu tento postup vede k hromadění pramenů, na jejichž odpovídající vyhodnocení již nezbývá čas. Vnější podmínky, kterými jsou investorské výzkumy limitovány, nedávají v tomto případě dostatečný prostor k řešení potřebných vědeckých otázek. Druhým důvodem je nedostatek metodických podnětů a kladení nových otázek, a v neposlední řadě i nízká míra mezioborové spolupráce. I přes jednoznačné deklarace o nutnosti multidisciplinárního přístupu postupují jednotlivé vědecké obory spíše paralelně a míra propustnosti dosažených výsledků je spíše nízká.

Nelze než doufat, že v blízké budoucnosti dojde k výraznému posunu ve výzkumu středověkých a novověkých pohřebišť. Prvním předpokladem nutně musí být systematický výzkum vhodné lokality (byť potenciálně ohrožené). Nutný je skutečně interdisciplinární projekt, ve kterém budou rovnocenně zastoupeni archeologové, antropologové i historici. Mimořádně velký potenciál mají pohřebiště z období novověku, u kterých je možné výsledky získané archeologickým a antropologickým výzkumem verifikovat rozбором pramenů písemných (zejména matrik). Samozřejmostí by měl být skutečně bioarcheologický přístup, umožňující využít maximum informací, které osteologický materiál nabízí. Takový postup pak umožní i studium sociální topografie, které je na malých výsecích pohřebišť jen obtížně řešitelné. Drobné záchranné výzkumy jsou naopak mimořádně vhodné k využití terénní antropologie a studiu tafonomických procesů. Předpokladem je však přítomnost zkušeného antropologa v průběhu výzkumu a jeho rovnocenná účast ve výzkumném týmu. Dosud převládající praxe, kdy antropolog na výzkumu zcela chybí, případně je jeho úloha omezena na laboratorní analýzu vyzvednutého materiálu, nebezpečně hraničí s plýtváním archeologickými prameny.

## Literatura

- ANTROPOLOGIE, 1999: Antropologie. Příručka pro studium kostry (Stloukal, M., ed.). Praha.  
ARIÈS, P., 2000: Dějiny smrti II – L'homme devant la mort. Praha.  
BARTOŠKOVÁ, A., 2003: Revizní analýza archeologické situace u rotundy sv. Petra a Pavla na Budči – Revisionsanalyse der archäologischen Situation bei der St.-Peter-und-Paul-Kirche in Budeč, PA XCIV, 183–218.

- BLAJEROVÁ, M., 1974: Antropologická charakteristika kosterných pozůstatků ze středověkého pohřebiště na Oškobru – Die anthropologische Charakteristik des Skelettmaterials vom mittelalterlichen Friedhof Oškobrhu, PA LXV, 185–217.
- 1974a: Kosterní pozůstatky ze středověkého pohřebiště na Oškobru. Praha.
- BLAŽKOVÁ-DUBSKÁ, G., 2005: Několik poznámek k archeologickému studiu novověkého pohřbívání v Čechách (Úvod ke studiu novověkých pohřebišť na Pražském hradě) – Einige Bemerkungen zum archäologischen Studium der neuzeitlichen Bestattungen in Böhmen (Einführung in das Studium der neuzeitlichen Gräberfelder auf der Prager Burg). In: *Castrum Pragense. Pohřbívání na Pražském hradě a jeho předpolích*. Díl I.1 (Tomková, K., ed.), 201–216. Praha.
- BRAVERMANNOVÁ, M.–LUTOVSKÝ, M., 2001: Hroby, hrobky a pohřebiště českých knížat a králů. Praha.
- BRŮŽEK, J., 2008: Současná česká paleodemografie: falešné naděje přílišného optimismu a nový reálný cíl – Contemporary Czech paleodemography: False hope, excessive optimism, and feasible new object, AR LX, 329–344.
- BRŮŽEK, J.–LIKOVSKÝ, J.–ČERNÝ, V., 2002: Současné metody biologické antropologie a jejich využití při hodnocení kostry přisuzované českému knížeti Spytihněvi I. – Current research methods in biological anthropology and their application in the study of the skeleton attributed to the Bohemian Prince Spytihněv I, AR LIV, 439–456.
- BRŮŽEK J.–NOVOTNÝ V., 1999: Jak staří umírali staří Přemyslovci aneb Jak přesná je přesnost určení věku jedince podle kostry, Vesmír 78, 453–455.
- BUIKSTRA, J. E., 2006: A historical Introduction. In: *Bioarchaeology. The Contextual Analysis of Human Remains* (Buikstra, J. E.–Beck, L. A., eds.), 7–25. Amsterdam ad.
- COX, M., 1996: *Life and Death in Spitalfields*. York.
- ČECH, P.–ČERNÝ, V., 1996: Nové možnosti studia pohřebního ritu na příkladu únětických hrobů z Konobříž, okr. Most – Neue Möglichkeiten zum Studium des Bestattungsritus am Beispiel der Aunjetitzer Gräber aus Konobříž, Bez. Most (NW-Böhmen), AR XLVIII, 35–59.
- ČERNÝ, V., 1995: Význam tafonomických procesů při studiu pohřebního ritu – Contribution of taphonomy to the study of burial rites, AR XLVII, 301–313.
- DĄBROWSKA, E., 1997: Liturgia śmierci a archeologia: Uwagi o wyborze miejsca pochowania, orientacji, ułożenia ciała i jego ubiorze w średniowiecznej Europie łacińskiej, *Kwartalnik Historyczny* 104, 3–14.
- DANIEL, CH., 1997: *Death and Burial in Medieval England*. London.
- DROZDOVÁ, E., 2005: Břeclav-Pohansko. Slovanští obyvatelé velkomoravského hradiska Pohansko u Břeclavi – Anthropological Study of Old Slavonic Inhabitants of Fortified Settlement Břeclav-Pohansko (Demographic and Anthropometric Study). Brno.
- DUDAY, H., 2009: *The Archaeology of the Death. Lectures in Archaeoanatology*. Oxford.
- DUDAY, H.–GUILLON, M., 2006: Understanding the circumstances of decoposition hen the body is sceleronized. In: *Forensic Anthropology and Medicine. Complementary Sciences From Recovery to Cause of Death* (Schmitt, A.–Cunha, E.–Pinheiro, J., eds.), 117–158. Totowa.
- EIBL, F., 2005: Zur Kenntnis altbayerischer älter- bis spätmittelalterlicher Bestattungen in und um Kirchen, *Archäologische Arbeitsgemeinschaft Ostbayern/West- und Südböhmen* 14, 223–245.
- GILCHRIST, R.–SLOANE, B., 2005: *Requiem: The Medieval Monastic Cemetery in Britain*. London.
- HOJDA, Z., 1995: Reprezentační výdaje a smrt. Barokní „pompa funebris“ v Praze, *Documenta Pragensia* 12, 117–126.
- HRDLÍČKA, L.–RICHTER, M., 1974: Slovanské a středověké osídlení Oškobru u Poděbrad – Die slawische und mittelalterliche Besiedlung auf dem Oškobrhu bei Poděbrady, PA LXV, 111–184.
- HUNTER, J.–COX, M., 2005: *Forensic Archaeology: Advances in Theory and Practice*. London–New York.
- ILLI, M., 1992: *Wohin die Toten Gingen. Begräbnis und Kirchhof in der vorindustriellen Stadt*. Zürich.
- KLÁPŠTĚ, J., 1999: Příspěvek k poznávání úlohy mince v přemyslovských Čechách – Ein Beitrag zur archäologischen Erforschung der Rolle der Münzen im Přemyslidischen Böhmen, AR LI, 774–808.
- KLEPINGER, L. L., 2006: *Fundamentals of Forensic Anthropology*. Hoboken.
- KNUDSON, K. J.–STOJANOWSKI, C. M., 2008: New Directions in Bioarchaeology: Recent Contributions to the Study of Human Social Identities, *Journal of Archaeological Research* 16, 397–432.
- KRÁLÍKOVÁ, M., 2007: Pohřební ritus 16.–18. století na území střední Evropy. Brno.
- LARSEN, C. S., 1997: *Bioarchaeology: Interpreting Behavior From the Human Skeleton*. Cambridge.
- 2001: *Bioarchaeology of Spanish Florida: The Impact of Colonialism*. Gainesville.
- 2002: *Bioarchaeology: The Lives and Lifestyles of Past People*, *Journal of Archaeological Research* 10, 119–166.
- MARETHOVÁ, B., 2008: Příspěvek k poznání raně středověkých pohřebišť (zvyk vkládání mincí do hrobů) – A contribution to the knowledge of early medieval cemeteries (coins in graves), *Studia mediaevalia Pragensia* 8, 7–44.
- MAŠKOVÁ, P., 2009: K obrazu středověkého pohřebiště – církevní normy a výpověď archeologických pramenů. In: *Kościół w Monarchiach Przemyslidów i Piastów* (Dobosz, J., ed.), 73–85. Poznań.
- MIKULEC, J., 2000: *Barokní náboženská bratrstva v Čechách*. Praha.

- NECHVÁTAL, B., 1999: Radomyšl. Rané středověké pohřebiště – Das frühmittelalterliche Gräberfeld in Radomyšl. Praha.
- OMELKA, M., 2003: Archeologický výzkum ve Šporkově ulici čp. 322/III. In: Výroční zpráva 2002. Státní památkový ústav v hlavním městě Praze, 100–106. Praha.
- OMELKA, M.–ŘEBOUNOVÁ, O., 2008: Soubor korálků ze zaniklého hřbitova při kostelu sv. Jana v Oboře (Praha – Malá Strana) – A collection of beads from the defunct cemetery at the Church of St. John the Baptist in Obora, Prague – Malá Strana, *Archeologie ve středních Čechách* 12, 887–961.
- OMELKA, M.–ŘEBOUNOVÁ, O.–ŠLANCAROVÁ, V., 2009: Soubor křížků ze zaniklého hřbitova při kostelu sv. Jana v Oboře (Praha – Malá Strana) – A collection of crosses from the defunct cemetery at the church of St. John in Obora, Prague – Lesser Town (Praha – Malá Strana), *Archeologie ve středních Čechách* 13, 1001–1083.
- PRŮCHOVÁ, E.–CHROUSTOVSKÝ, L., 2009: Vícečetný pohřeb ze starší doby bronzové z Velkých Přílep. Příspěvek ke studiu tafonomie, vzniku a účelu pohřebního komplexu – Sépulture multiple de l'Age de bronze ancien a Velké Přílepy (Bohème centrale). *Contribution a l'étude de la taphonomie, de l'origine et de la raison d'un complexe funéraire*, AR LXI, 77–100.
- RAKITA, G. F. M., 2006: Hemenway, Hrdlička and Hawikku: A Historical Perspective on Bioarchaeological Research in the American Southwest. In: *Bioarchaeology. The Contextual Analysis of Human Remains* (Buikstra, J. E.–Beck, L. A., eds.), 95–111. Amsterdam ad.
- REEVE, J.–ADAMS, M., 1993: The Spitalfields Project. Volume 1 – The archaeology. Across the Styx. York.
- SCHMIDT, V., 1897: O zaniklých osadách Čejkách a Malkovu v Mladoboleslavsku, *Památky archaeologické a místopisné* XVII, 719–726.
- ŠKABRADA, J.–SMETÁNKA, Z., 1994: Archeologie a výzkum středověkého kostela – Archaeology and research of medieval churches. In: *Hodnoty a funkce venkovských kostelů v urbanizované krajině* (Vošahlík, A., ed.), 49–54. Praha.
- SLÁDEK, V.–GALETA, P.–SOSNA, D.–ČECHURA, M., 2008: Metody terénní antropologie kosterních nálezů: hřbitov u kostela sv. Ducha ve Všerubech – Methods of field anthropology and documentation of skeleton finds: a case study of the cemetery of the Church of the Holy Ghost at Všeruby. In: *Počítačová podpora v archeologii* 2, 217–236. Brno–Praha–Plzeň.
- ŠOLLE, M., 1990: Rotunda sv. Petra a Pavla na Budči – Die Rotunde der hl. Peter und Paul auf Budeč, PA LXXXI, 140–207.
- 1991: Kostel P. Marie na Budči (okr. Kladno). Podle archeologického výzkumu v letech 1975–1980 – Die Kirche der Jungfrau Maria in Budeč (Bez. Kladno. *Archäologische Forschung in den Jahren 1975–1980*, PA LXXXII, 231–265.
- TŘEŠTÍK, D., 1983: Nejstarší Přemyslovci ve světle přírodovědeckého a historického zkoumání – Die ältesten Premysliden im Lichte der naturwissenschaftlichen und historischen Forschung, *ČsČH* 31, 233–255.
- 1984: O novém výkladu chronologie nejstarších Přemyslovců, *ČsČH* 32, 416–423.
- UNGER, J., 2002: Pohřební ritus a zacházení s těly zemřelých v českých zemích (s analogiemi i jinde v Evropě) v 1.–16. století. Brno.
- 2008: Archeologie církevních památek na Moravě a ve Slezsku. Opava.
- UNGER, J. A KOL., 1980: Pohořelice-Klásterka. Pravěké sídliště, slovanská osada a zaniklá středověká ves – Pohořelice-Klásterka. Prähistorische Siedlung, slawische Niederlassung und mittelalterliche Dorf-wüstung. Brno.
- VLČEK, E., 1974: Čáslavská kalva. Pravděpodobný pozůstatek Jana Žižky z Trocnova. Čáslav.
- 1968: Čáslavská kalva. Zpráva o novém prozkoumání tzv. čáslavského nálezu – Die Časlauer Kalva – Bericht über die neuen Untersuchungen des sog. Časlauer Fundes, PA LIX, 249–266, 271–272.
- 1982: Nejstarší Přemyslovci ve světle antropologicko lékařského průzkumu. Praha.
- 1984: Příspěvek antropologickolékařského výzkumu k chronologii nejstarších Přemyslovců, *ČsČH* 32, 391–415.
- 1997: Fyzické osobnosti českých panovníků I. Nejstarší Přemyslovci. Praha.
- 1999: Fyzické osobnosti českých panovníků II. Čeští králové 1: Atlas kosterních pozůstatků českých králů přemyslovské a lucemburské dynastie s podrobným komentářem a historickými poznámkami. Praha.
- 2000: Fyzické osobnosti českých panovníků III. Čeští králové 2: Atlas kosterních pozůstatků Ladislava Pohrobka, Jiřího z Poděbrad a Habsburků pohřbených v Praze, s podrobným komentářem a historickými poznámkami. Praha.
- WHITE, T. D.–FOLKENS, P. A., 1999: *Human Osteology*. San Diego ad.

## Zusammenfassung

### **Der Begräbnisritus im Mittelalter und der Neuzeit im Lichte der archäologischen und anthropologischen Forschung**

Mittelalterliche und neuzeitliche Begräbnisareale wurden zwar bereits seit dem 19. Jahrhundert archäologisch erforscht, der Dokumentation der einzelnen Gräber wurde jedoch fast keinerlei Aufmerksamkeit gewidmet. Die größte Aufmerksamkeit wurde Gräbern bedeutender historischer Persönlichkeiten, besonders den böhmischen Herrschern oder dem Hussitenhauptmann Jan Žižka entgegengebracht. Im Verlauf der ersten Hälfte des 20. Jahrhunderts wurden die Grundlagen für das Fach der historischen Anthropologie gelegt; Verdienst daran haben besonders Jindřich Matiegka und Aleš Hrdlička. Zu einer Blüte der Erforschung mittelalterlicher Gräberfelder kam es insbesondere nach dem Zweiten Weltkrieg. Von besonderer Bedeutung war die Erforschung der untergegangenen Peter-und-Paul-Kirche auf dem Wolfsberg (Oškovrh), in deren Rahmen L. Hrdlička und M. Richter die Grabungen durchführten. Die durch diese Grabung gelegten methodischen Grundlagen wurden in den anschließenden Jahrzehnten nur wenig weiter entwickelt. Nach 1990 wurden systematische Grabungen praktisch eingestellt und kleine Rettungsversuche lassen die Klärung von einer Reihe von Schlüsselfragen leider nicht zu. In Zukunft wird es erforderlich sein, sich auf einige Schlüsselbereiche zu konzentrieren. In erster Linie handelt es sich dabei um die Notwendigkeit einen bioarchäologischen Ansatz zu entwickeln, der zu einer Gesamtrekonstruktion der Lebensbedingungen und des Gesundheitszustandes der Population in Mittelalter und Neuzeit führt. Damit hängt auch die Notwendigkeit zusammen, die zugrunde gelegten anthropologischen Methoden umzubewerten und kritisch anzuwenden, besonders was die Schätzung von Alter und Geschlecht betrifft. Eine weitere sehr perspektiveträchtige Richtung ist die Entwicklung der Geländeanthropologie (*Anthropologie de terrain, Archaeoethanatology*). In jedem Fall ist ein tatsächlich multidisziplinärer Ansatz und insbesondere ein Forschungskollektiv unerlässlich, in welchem die Wissenschaftler aus den Reihen der Archäologen, Anthropologen, Historiker und aus weiteren Wissenschaftsdisziplinen gleichberechtigt vertreten sein werden.