

Pavlík, Čeněk

## Draci na kachlích gotiky a renesance aneb kouzelný svět fantazie

*Archaeologia historica*. 2010, vol. 35, iss. 1-2, pp. 273-301

ISSN 0231-5823 (print); ISSN 2336-4386 (online)

Stable URL (handle): <https://hdl.handle.net/11222.digilib/128152>

Access Date: 29. 11. 2024

Version: 20220831

Terms of use: Digital Library of the Faculty of Arts, Masaryk University provides access to digitized documents strictly for personal use, unless otherwise specified.

D.

IKONOGRAFIE  
NA STŘEDOVĚKÝCH NÁLEZECH



# Draci na kachlích gotiky a renesance aneb kouzelný svět fantazie

ČENĚK PAVLÍK

**Abstrakt:** Drak zaujímá mezi evropskými a asijskými mytickými bytostmi vůdčí postavení. Během tisíciletí mu byla přiřčena bohatá symbolika a vyvinula se jeho pestrá typologie. V křesťanské Evropě zastupoval zlo. Stal se symbolem ďábla, a ocitl se proto v přímé konfrontaci s představiteli dobra. V náboženské rovině to byl Kristus, andělé a svatí, ve světské bájní hrdinové, lvi apod. Středověké prameny nás ale informují o existenci výjimečně dobrých, původem pohanských draků. V neznámějšího z nich se proměnila zakletá víla Meluzína. Draci jsou zastoupeni i v heraldice. Reliéfní stěny českých a moravských, převážně gotických kachlů zdobí množství různých dračích bytostí, představujících významný ikonografický pramen.

**Klíčová slova:** Drak – historie – legendy – symboly – křesťanství – kachlový reliéf.

## **Dragons on Gothic and Renaissance Tiles, or the Magic World of the Imagination**

**Abstract:** Dragons long held a leading position among the mythical beasts of Europe and Asia. Over millennia, they acquired a rich palette of symbolism while a varied typology developed to classify them. In Christian Europe dragons symbolised evil. They came to personify the devil and were considered direct opposites of the representatives of what was good, personified as Christ, angels and saints at the religious level, and mythical heroes, lions and others at the secular level. However, mediaeval sources also convey stories about exceptionally good dragons; the fairy Melusine of French legend turned into one of them. Dragons also feature in heraldry. Reliefs on Czech and Moravian, predominantly Gothic, tiles bear a colourful blend of dragons, thus presenting a major source of iconography.

**Key words:** Dragon – history – legends – symbols – Christianity – tile relief.

## Úvodem

Fantastický drak obletěl za dobu své tisícileté existence v různých podobách a v mnoha exemplářích téměř všechny vyspělé kultury světa. Okamžik jeho zrození je ovšem zahalen tajemstvím. Nejčastěji jej reprezentuje okřídlená bytost velkých rozměrů s různě kombinovanými rysy hada, krokodýla, lva, orla a netopýra. Drak imponuje ve všech směrech (Antonín 2003, 60–98; Biedermann 2008, 70–72; Lurker 2005). Ve své předpokládané kolébce, zemích Dálného východu, ztělesňoval moc a blahodárné síly spojované s vodním živlem nebo světlem. Velký čínský drak Lung-Wang, původce deště a života, byl bezkřídlý a měl dvě či čtyři nohy. Za vlády dynastie Chan (206 př. n. l. – 220 n. l.) získali čínští draci pilovitý hřbetní hřeben a také křídla potažená membránou. Tento druh nazývaný Jing-lung se poprvé objevuje na kresbách z 8. století. Od dob dynastie Sung (10.–13. století) drak symbolizoval samotného císaře a dále reprezentoval mužský princip „jang“ – plodnost, aktivitu, nebeskou sílu –, nebo naopak již zmíněný vodní živel, spjatý s ženským principem „jin“. Také v Japonské říši byl bájný drak spojován s životadárným deštěm (Baltrušaitis 2008, 149–155). Okřídlení, ale beznozí draci se nazývají amfiptery. Nejznámější z nich je mexický bůh Quetzalcoatl – opeřený had. Antika vtiskla draku převážně negativní charakteristiku – s delfským drakem Pýthónem bojoval Apollón, stohlavý drak Ládón, který hlídal zlatá jablka, byl zabit Héraklem a Hérou přenesen mezi hvězdy. Křesťané již od prvopočátku draka chápou jako ztělesnění původce zla, tedy ďábla, případně jeho služebníků, kterého je možné přemoci jen silou Ducha svatého. Pokud jde o jedovatost draků, ta jim byla přiřčena v souvislosti se zápornou charakteristikou – dračí (hadí) jazyk je jedovatý a pod rouškou sladkých slibů přináší smrt (Gn 3, 1–5). Církevní otcové toto téma rozvedli v souvislosti s bojem proti „lákadlům různých kacířských hnutí a falešných proroků“. Za draky byli označováni i jinověrci (např. Arabové nebo Turci). Sv. Augustin napsal, že „v místech, kde se drak zdržuje, je vzduch znečištěn jeho dechem“. Jedovatost draka ostatně uvedl již Aristoteles. Snad nejplastičtější teologickou charakteristiku dračích zbraní najdeme u Honoria Augustodunensia (cca 1080 – cca 1156)

ve spisu Zrcadlo církve: „*Drak, největší z hadů, je ďábel, král všeho zlého. Proto, že dechem, jedem a bičováním ohonu vraždí, proto, že myšlením, mluvením a svým dílem hubí duše. Myšlení špiní příděchem pýchy, slovy naplňuje sílu špatnosti, ocasem zavazuje k vykonání zlého díla. Skrze něho je bičován vzduch, (jako) je jím vždy rušena duchovní svornost. Čistému tvorů činí úklady, protože Krista, tvůrce čistoty, narozeného z čisté Panny, pronásledoval až k smrti. Ale jeho smrtí byl naopak (sám) poražen. Ze země byla sebrána vzácná rudá barva, neboť církev byla ozdobena Kristovou krví.*“

Středověcí učenci měli na draky v podstatě shodný názor jako církev a nijak nepochybovali o jejich existenci – svědčilo pro ně mnoho hmatatelných „důkazů“, např. pozůstatky vyhynulých zvířat nacházené v jeskyních (pověsti o živém draku na ostrově Komodo ukončila až speciální výprava v roce 1926 [!] – šlo o čtyřmetrového varana; viz Antonín 2003, 73). Za základní literární díla o těchto tvorech a jejich zvycích je pokládán spis Gaia Plinia Staršího z počátku našeho letopočtu, nazvaný *Naturalis historia*, a tzv. *Fysiologus*, vzešlý ve 2.–4. století n. l. z kulturního prostředí Sýrie a Egypta. Jde o sbírku vyprávění o zvířatech, rostlinách a drahých kamenech. Křesťané jednotlivé příběhy v zásadě převzali, ale upravili jejich symboliku. Aktualizace příběhů pokračovala i v následujících staletích, a proto zůstával *Fysiologus* pro rozvíjející se evropskou kulturu velmi dlouho klíčový. Ve 12. století v něm přibýly další kapitoly věnované mimo jiné bájným tvorům. Čerpaly buď z evropských předkřesťanských mýtů a legend, nebo již z křesťansky orientovaných příběhů středověké Anglie a Francie (Artušovský okruh) či Španělska. Neustále se rozrůstající *Fysiologus* dal podnět ke vzniku bohatě ilustrovaných bestiářů, názorně shrnujících dosavadní „poznatky“. Bestiáře slučovaly fakta a fikce v jeden celek a doplněny příslušnou symbolikou dotvářely obraz středověkého myšlení. Existovaly dva základní druhy tohoto pramene: první, nadnárodní varianta byla psaná latinsky a vyznačovala se luxusním provedením. Její rozkvět kulminoval na přelomu 12.–13. století. Jazykem jednotlivých národů se vyznačovala druhá, většinou skromněji vypravená varianta, vznikající zejména v 15. století. Její obsah zákonitě pronikl k širším vrstvám společnosti. Významné byly i legendy světců. Jejich nejslavnější soubor, *Legenda aurea* (Zlatá legenda) od Jakuba De Voragine, byl sepsán latinsky v druhé polovině 13. století. Je samozřejmé, že případné emotivní ilustrace uvedených děl představovaly dobovou senzaci, a proto byly kopírovány, dále rozvíjeny, nebo naopak komoleny v závislosti na znalostech, místních tradicích, invenci a umu lokálních tvůrců. Závažné podněty přinesla středověkým Evropanům znovuobjevovaná antika a samozřejmě také silící kontakt s odlehlými oblastmi Asie. Tyto novinky se obecně označovaly za „nekřesťanské“ nebo „saracénské“. Gotický středověk je přesto poměrně často dokázal přijmout a obohatit se jimi, aniž by se při tom sám vnitřně ideově oslabil.

Existuje nepřehledné množství románských a gotických symbolikou opředených fantastických tvorů. Jejich plastiky se zabydly v církevních i světských interiérech. Démoni našli uplatnění také na vnějších průčelích chrámů (byli zde s oblibou využíváni jako chrlice). Netvoří zaplavili knižní i nástěnnou malbu, pronikli do heraldiky, ozdobili šperky, poutní odznaky a v neposlední řadě i skromnější keramické výrobky, vedle kachlů zejména dlaždice. A protože stejně, nebo ještě více, byli zobrazováni představitelé dobra, konflikt mezi silami dobra a zla měli lidé jako memento neustále na očích.

### Charakteristika evropských draků

Evropské draky, obývající zejména jeskyně a divoké horské kraje daleko od civilizace, charakterizují převážně nelichotivé vlastnosti jako hrabivost (zejména vikingští draci toužili po zlatě, střežili poklady), vychytralost, ďábelská pýcha, bezectnost, zrádnost (drak v roli svůdce mívá ženskou hlavu, viz dále). Připisuje se jim jedovatost, chrlení ohně, souvislost se zemětřesením a bouří. Před hromem však kupodivu mají strach a ukrývají se hluboko v podzemí. Zvláštní je jejich schopnost proměnit se v jinou bytost (např. v člověka). V souvislosti s rozkvětem rytířské kultury ve 13. století se rozvinula dračí záliba věznit či střežit vznešenou dámu (jako poklad), nebo ještě lépe, ironicky řečeno – přímo si na ní

pochutnat. Tím ovšem hodil netvor okolo právě jedoucímu rytíři pořádnou rukavici. Ten neváhal a v případě úspěchu (spojeného dle legend s největším nebezpečím, ale zároveň – jak vyplývá z dnešních statistik – téměř stoprocentně zaručeného) získal slávu, obdiv a přízeň zachráněné dámy (princezny) a slušné jmění navrch. Někteří z hrdinů však měli jiné poslání, těchto výsad se zřekli a pokračovali vstříc dalšímu dobrodružství (např. sv. Jiří). Často se na ocasech draků či na jejich krku objevuje smyčka, z výtvarného hlediska zcela přirozená, možno říci dokonce žádoucí, a výjimečně i uzel (Pavlík 2009, 141, 142, obr. 14:7). Tyto prvky mohou mít i další význam – symbolizují porážku zla (Rulíšek 2005, „Drak“). Vedle typické negativní charakteristiky evropských draků existují ve středověkých pramenech také příklady, kdy je drak dobrý a laskavý, jinými slovy – neslouží ďáblu (Nejedlý 2007, 277–279). V tom případě většinou neumírá, mívá ale různá pozemská trápení a obvykle se v jeho „životopisu“ setkáváme s nedobrovolným převtělením v důsledku prokletí. V Evropě najdeme příběhy tohoto typu už v bájesloví Keltů a Germánů, před nimi je znala antika, kultury Dálného východu a třeba a jihoameričtí indiáni. Patrně nejznámější z dobrých evropských draků je zrazená francouzská víla Meluzína (Kohler 1895; Koutský 2005, 43–50, 194–198; Nejedlý 2002, 466–475, obr. 11–20; 2007, 250–254, obr. 10–19). Podobně jako někteří další legendární tvorové, např. gryf (Menoušková 2009, 225–245) nebo jednorožec (Pavlík–Vitanovský 2008, 539–558), je malebný drak populární dodnes, a můžeme proto na něj narazit v pozoruhodných souvislostech (středomořská rostlina drakovec – *dracunculus* –, která v době květu zapáchá jako hniјící maso, rychlík „Brněnský drak“, značka piva „Červený drak“, charitativní občanské sdružení „Podané ruce“ – v tomto případě jde o symbol Urobora –, „Dračí krev“ – lak užívaný zejména houslaři –, písecká pochoutka „dračí klobása“ aj.). Přehled našich nejznámějších „dračích“ lokalit najdeme ve studii M. Barocha (2006, 39).

### **Svědectví kachlových reliéfů**

Po shromáždění dostupného kachlového materiálu z Čech, Moravy a českého Slezska byly různorodé ikonografie s draky rozříděny do osmi kapitol. Přitažlivá a zároveň iritující se ukazuje obtížnost identifikace některých stvoření, což ovšem při jejich starobylém původu, prolínání symbolik a velkém teritoriálním rozšíření je zcela přirozené. Hranice rozlišování např. mezi hadem, drakem a baziliškem byly vágní, a tudíž neumožňují mechanickou aplikaci podle novodobých slovníků symbolů a heraldických příruček (Clieř-Colombani 1991, 58; Nový biblický slovník 1996, 180, „drak“; Schwarzenberg 1992, 64). Na druhé straně je o to zajímavější sledovat, jak se s tématem vyrovnali více či méně zruční výrobci a odhalovat zamýšlené obsahové sdělení jednotlivých ikonografií v plně šíři. Při porovnávání četnosti výskytu dračích motivů na artefaktech různého druhu se zdá (pracujeme pochopitelně pouze s částí původního množství), že některá témata – konkrétně draci s propletenými krky nebo souboj draka s českým lvem (viz kapitoly III. a IV.) – byla s oblibou realizována právě na kachlích. Zde je třeba připomenout, že mnoho zajímavých ukávek fantastických tvorů najdeme rovněž v uměleckém oboru s kamnovými kachli úzce spjatém – na románských a gotických reliéfních dlaždicích (Břicháček 2007, typy č. 15, 22, 24, 33–35, 38, 42–44, 54–55; Koutský 2005, 180–187, obr. 72–76).

Na kachlových reliéfech se vzácně objevují i zubatí, bezkřídlí, čtyřnozí tvorové podobní ještěrce nebo krokodýlu. Na rozdíl od draků jsou znázorněni z nadhledu, a tudíž mají končetiny viditelné na obou stranách těla. Z toho lze vyvodit, že má jít o tvory menších rozměrů. Může to být dračí mládě, ale jako pravděpodobnější alternativa se jeví znázornění ještěrky v roli ďábelského sluhy (protože chybí náznak plamenů, o očištění salamandra patrně nejde). Zvířátko najdeme dvakrát ve společnosti draka na zlomcích z hradu Točnicku (Hazlbauer 1988, 15, tab. 9:12) a Vřešťova (Brych 2004, 17, 103, kat. č. 212) a jednou u nohou rytíře s taseným mečem a štítem se znamením šesticípé hvězdy. Nad rytířem září slunce obklopené množstvím paprsků, nad malým ještěrem jsou rozprostřená oblaka (Městské muzeum v Jaroměři, nepublikováno). Dále je třeba připomenout existenci monster s lidskou hlavou a dračím tělem, tzv. dracontopedy. Vzácný dracontopedes zdobí kachel nalezený

v Horšovském Týně (Dudková–Orna 2007, 45, obr. 8:6). Mohutné a odpudivé dračí tělo vytváří maximální kontrast s hlavou půvabné dívky (Koutský 2005, 136–137, obr. 30). K této kombinaci se kouzelně vyslovil Thomas Cantimpratus, zoolog 13. století, který ve svém díle nazvaném *Kniha o přírodě* (Thomas Cantimpratus 1973, oddíl 8, 21, 2) napsal: „*Dracontopedi jsou plazi, jak podle filozofa Adelina říkají Řekové, velcí a silní. Své tváře mají podobné tvářím lidských dívek, které však končí v dračím těle. Z této odrůdy hadů byl patrně had, kterým byla ke zlu svému i našemu podvedena naše první matka Eva. Říká totiž Beda (Ctihodný), že onen had (drak), kterého užil ďábel k podvedení prvního rodiče, měl obličej panny. Jakým způsobem mohl ďábel způsobit, aby had vytvořil artikulovaná slova, to zajisté nevíme.*“ V souvislosti s citovaným textem by mohl tvořit samostatnou kapitolu Rajský had (Pavlík 2009, 131–135, obr. 1–4).

Protože rozsah příspěvku je omezen, v kapitolách I. Solitérní draci, II. Drak v křesťanské ikonografii – 2) Sv. Jiří, mučedník a III. Spoutané zlo, budou slovně a obrazově prezentovány jen vybrané příklady. Na další autoru známé zástupce těchto ikonografií upozorní heslovitá zmínka, případně odkaz na literaturu.

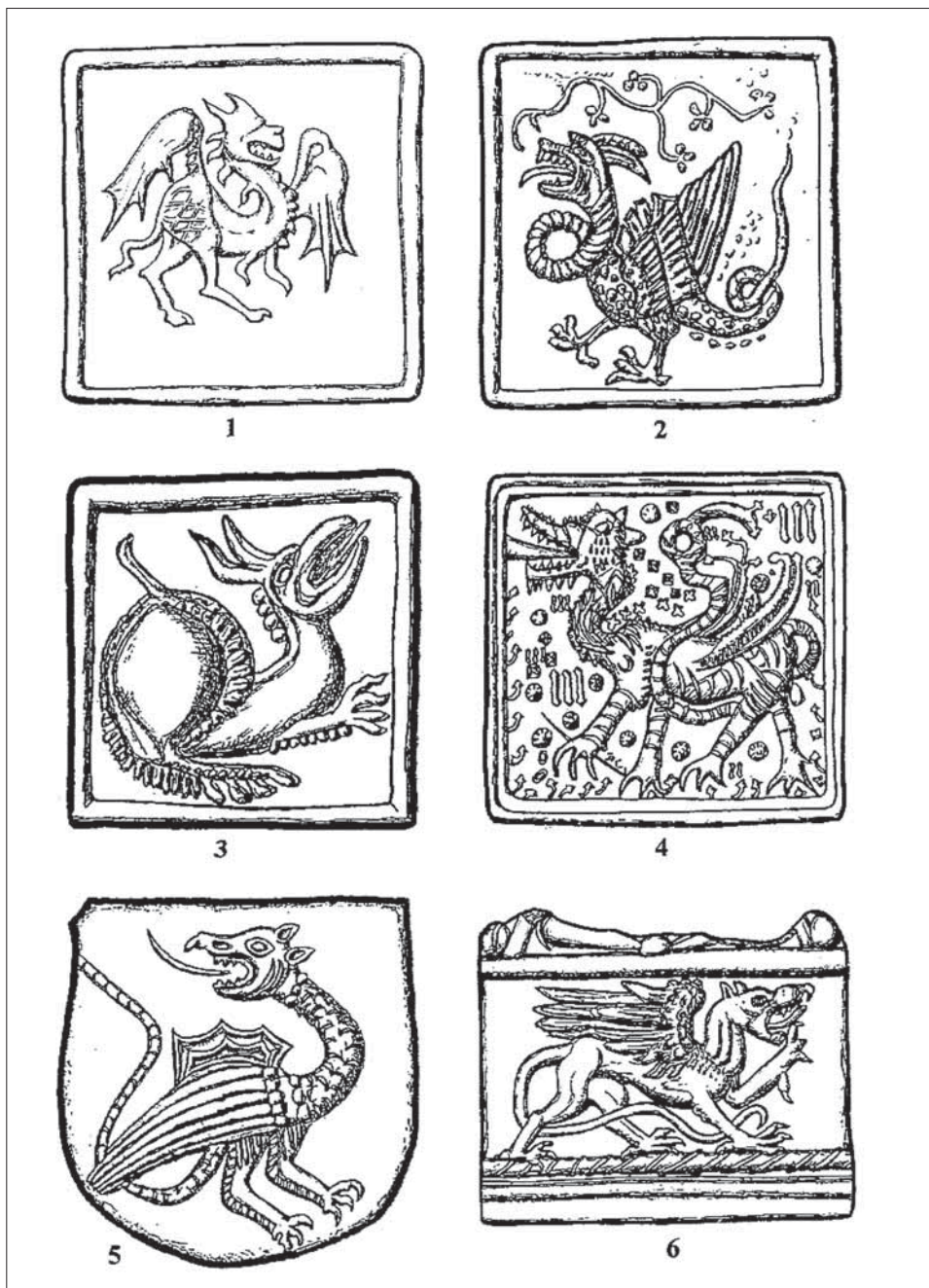
## I. Solitérní draci

Zpodobení solitérních draků patří na kachlových reliéfech mezi vzácnější, nikoli však ojedinělé ikonografie. Jak jsme již poznamenali, může být jejich identifikace obtížná, zejména ve spojitosti s gryfem. V případě pochybností ve prospěch draka svědčí přítomnost zubů, kožní laloky, nebo před horní čelist vystupující čenich podobající se hákovitému zobanu dravce. Na rozdíl od gryfa má drak často blanitá křídla a bývá dvounohý. Proto v rámci obecné charakteristiky rozeznáváme dva základní typy draků: dvounohé (obr. 1:1–3, 5) a čtyřnohé (obr. 1:4 a 1:6). Čtyřnozí draci bývají u nás v poslední době většinou označováni jako saně (např. Antonín 2003, 91). Vždycky tomu tak ale nebylo, a protože nepanuje jednotný názor dodnes – např. podle anglického názvosloví je to obrácené (Baroch 2006, 40; týž 2006a, 189) – v následujícím textu rezignujeme na toto rozlišení a spokojíme se s prostým údajem o počtu končetin. Dračí stvoření mají u nás většinou blanitá – netopýří –, vzácněji pernatá – ptačí – křídla (zejména starší ztvárnění), vyskytuje se i neokřídlená verze.

Obtížnost jednoznačné identifikace mezi drakem a gryfem velmi dobře demonstruje první z vybraných ukázek, nalezená v pražské Karlově ulici č. p. 178 (obr. 1:1). Na draka poukazuje fyziognomie hlavy, kožní laloky, chomáče chlupů a zejména pouze dvě nohy. Ocas náleží gryfovi, kterého rovněž evokují doširoka rozevřená křídla. Problematická je jejich interpretace, jsou pernatá, nebo blanitá? Tento, v našem prostředí cizorodý reliéf, byl již několikrát publikován (Franz 1969, obr. 69; Menoušková 2009, 239, 240, obr. 13:5; Richterová 1982, 27, kat. č. 60, tab. 19:1; Strauss 1983, tab. 2:5).

Drak z Hradce Králové (obr. 1:2) se řadí stejně jako předchozí a následující příklad v rámci kachlové produkce do staršího časového horizontu (14. století). Jeho tělo vytváří na krku i ocasu smyčku, uši připomínají rohy a nohy můžeme tentokrát charakterizovat jako ptačí pařáty, typické spíše pro baziliška (Baroch 2006, 19–22) či gryfa (Menoušková 2009, 225–245, obr. 1–14). Nad drakem se vine úponek s trojlisty (Pavlík–Vitanovský 2004, 74, kat. č. 465; Strauss 1983, tab. 3:1).

Ze stejného východočeského královského města pochází i (bezkřídlý [?]) drak, atypicky stočený do klubka (obr. 1:3). Má mohutnou hlavu, velké uši (rohy [?]) a laločnatý hřeben či svazky chlupů rozeseté porůznu na těle. Nad jeho záda vyčnívá nejspíše konec stočeného ocasu (Pavlík–Vitanovský 2004, 75, kat. č. 471). Zcela originálním projevem se vyznačuje autor čtyřnohé bytosti nalezené pod hradem/zámkem Český Krumlov (obr. 1:4). Z reliéfu vyznačuje silný expresivní náboj, který se projevuje mimo jiné přemírou zdobných prvků. Drobné lístky vyřezávají nejen z ocasu, v jednom místě kruhovitě rozdvojeného (následek bezradnosti se zobrazením smyčky), ale i z vytrčených, dozadu posunutých složených křídel. V trojlist se dokonce proměňuje i jeden z drápů přední končetiny! Po celém dračím těle jsou navíc rozesety vystouplé křivky různých tvarů, které lze opět označit jako znázornění



Obr. 1. Solitérní draci, kachle. 1 – Praha 1, Staré Město, počátek 14. století, 135 × 139, Muzeum hl. m. Prahy, inv. č. 14 675; 2 – Hradec Králové, město, 14. století, 185 × 185, Muzeum východních Čech v Hradci Králové, inv. č. 2150; 3 – Hradec Králové, město, počátek 14. století, 150 × 150, Muzeum východních Čech v Hradci Králové, inv. č. K 1/16; 4 – Český Krumlov, hrad/zámek, 15. století, 320 × 306, v depozitáři objektu; 5 – Plzeň, druhá polovina 15. století, 104 × 104, Západočeské muzeum v Plzni; 6 – Praha (?), město, polovina 16. století, 147 × 180, NM Praha, inv. č. HA 20 756.

Abb. 1. Einzelne Drachen, Kacheln. 1 – Prag 1, Altstadt, Anfang 14. Jhdt., 135 × 139, Museum der Hauptstadt Prag, Inv.-Nr. 14 675; 2 – Hradec Králové, Stadt, 14. Jhdt., 185 × 185, Ostböhmen-Museum Hradec Králové, Inv.-Nr. 2150; 3 – Hradec Králové, Stadt, Anfang 14. Jhdt., 150 × 150, Ostböhmen-Museum Hradec Králové, Inv.-Nr. K 1/16; 4 – Český Krumlov, Burg/Schloss, 15. Jhdt., 320 × 306, im Depot; 5 – Pilsen, 2. Hälfte 15. Jhdt., 104 × 104, Westböhmen-Museum Pilsen; 6 – Prag (?), Stadt, Mitte 16. Jhdt., 147 × 180, NM Prag, Inv.-Nr. HA 20 756.



ochlupení. Z mohutné, zubaté tlamy se až do zdvojené okrajové lišty zařezává rozšiřující se jazyk, nebo jde o ohnivý plamen? (Ernée 2008, 56, tab. 13, 14; Pavlík–Vitanovský 2004, 74–75, kat. č. 468). Snad nejběžnější ztvárnění českého draka představuje reliéf umístěný na nárožním (heraldickém [?]) štítku, nalezený v Plzni (obr. 1:5). Je dvounohý, má zubatou tlamu s dlouhým jazykem a před jeho horní čelist vybíhá zobanovitý čenich. K dalším jeho charakteristikám patří špičaté uši, ptačí křídla, blanitý ostnatý hřbet, lví nohy a tělo pokryté šupinami (Orna 2005, 113, 181, tab. 29:3). Vzácného renesančního draka reprezentuje ukázka na kachli římsového typu pocházející pravděpodobně z Prahy (obr. 1:6). Zvíře je plné síly a plavně kráčí po provazci. V horní části se dochoval zbytek odlomené lunety. V odborné literatuře se názor na jeho identifikaci různí (Brych–Stehlíková–Žegklitz 1990, kat. č. 199; Pavlík–Vitanovský 2004, 74, kat. č. 466).

Další zástupci této ikonografie byli nalezeni např. v Kutné Hoře (Pavlík–Vitanovský 2004, 75, kat. č. 469), Žatci (Pavlík–Vitanovský 2004, 74, kat. č. 467) či na neznámé lokalitě (Brych 2004, 18, kat. č. 223; Pavlík–Vitanovský 2004, 75, kat. č. 470; Středověké umělecké řemeslo 1986, 39, kat. č. 352). K poslední uvedenému příkladu existuje analogie z Prahy I, Staré Město (ulice 17. listopadu) a hradu Nového Herštejna. Nejasnosti panují okolo interpretace reliéfu s bájným tvorem pocházejícího z hradu Melice (Menoušková 2009, 237, obr. 10; Michna 1981, 333, 336, obr. 1). Mezi čtyřnohé draky snad můžeme zařadit i zvláštní bezkřídle tvory z města Počátky (Hazlbauer 1996, tab. 2:2; Pavlík–Vitanovský 2004, 75, kat. č. 472) a hradu Křivoklátu (Pavlík–Vitanovský 2004, 75, kat. č. 473), kterým z tlam vyrůstají bujné rostlinné výhonky.

## II. Drak v křesťanské ikonografii

Biblické texty říkají, že stvořitelské Boží dílo bylo porušeno v důsledku vzpoury. Provinili se někteří andělé s ďáblem v čele (ďábel, hebrejsky Satán, řecky Diabolos, znamená odpůrce, rozsévач chaosu, pomlouvač). Ďábel se chtěl rovnat Bohu, a proto byl svržen z nebe. Ještě předtím však stihl v podobě hada svést v ráji u stromu poznání Evu k prvému lidskému hříchu. Klamnými slovy ji přesvědčil, aby nabídla Bohem zapovězený plod tohoto stromu Adamovi. Pojedli z něho oba, „otevřely se jim oči“, tj. jako Bůh poznali dobré a zlé a stali se smrtelnými. Podobně jako ďábel byli vyhnáni z ráje a konflikt mezi dobrem a zlem se přenesl na zem, svěřenou lidem (Gn 3, 1–24). Ďábel je zmiňován v mnoha biblických textech (ve Starém zákoně např. Jb 3, 8; 40, 20–27; Iz 27, 1; 43, 20; Ž 44, 20, v christologickém Novém zákoně potom zejména ve Zjevení Janově – Apokalypse, např. Zj 12, 4–5; 7–9; 16, 13–14). Je v Božím úradku, že čas temných sil skončí na konci věků, při druhém příchodu Krista, kdy po vzkříšení mrtvých nastane Poslední soud (Mt 25, 31–46; Zj 19 a 20). Biblického ďábla ve zvířecí podobě většinou symbolizuje drak, případně had (latinské slovo „draco“ znamená drak i had, též „serpens“). Apokalyptický drak je ryšavý, má sedm korunovaných hlav, představujících sedm hlavních hříchů a deset rohů (Koutský 2005, 75–88). Velká hlava původem mořského draka leviatana (livjátana) symbolizuje peklo jako celek. Pro doplnění uvedme, že spojitost s ďáblem může mít ještě nejen řada dalších fantastických a skutečných tvorů (např. bazilišek, sfinga, divočák, kozel, krokodýl, ještěrka, lev, medvěd, netopýr, opice, velryba, vlk; viz příslušná hesla Lurker 2005; Royt–Šedinová 1998; Rulíšek 2005). Charakteristiky některých tvorů přitom vůbec nejsou jednoznačné, např. lev může symbolizovat ďábla i Krista (Royt–Šedinová 1998, 147–148; Rulíšek 2005, „lev“).

K přesvědčivému obrazu ďábla patří křídla. Bez nich ztrácí, jak uvedl sv. Pavel, „svou knížecí důstojnost a odvěkou podobu“. Ptačí křídla však příliš připomínala křídla nebeských stvoření. Proto se od poloviny 13. století začal Evropou šířit nový fenomén – blanitá netopýří křídla, převzatá od kultur Dálného východu. Blanitá (kožnatá) křídla nočních tvorů, rozestřená kolem ostnaté kostry, již ničím nepřipomínala perutě služebníků Božích a plně odpovídala křesťanským představám, jak má ďábel vypadat (Baltrušaitis 2008, 134–155, obr. 107–121). Jak uvidíme dále, tento trend se plně promítl i do kachlových reliéfů. Pro křesťany jednoznačně záporný drak se objevuje mezi atributy několika svatých (Pfleiderer

2008, 23–24) s archandělem Michaellem a sv. Jiřím v čele. Za předobraz jmenovaných světců lze považovat zejména egyptského boha Hóra, který bojoval s krokodýlem (Royt–Šedinová 1998, 183–184) nebo v úvodu zmíněného drakobijce Apollóna, jehož antické chrámy křesťané s oblibou přeměňovali v kostely sv. Jiří (Koutský 2005, 96). Drak se někdy objevuje u nohou samotné bohorodičky Panny Marie jako výraz triumfu nad dědičným hříchem.

## 1. Archanděl Michael

Archanděl Michael má mnoho přívlastků, je strážným andělem židovského národa, knížetem andělů a duší, hlídačem ráje, ale jeho hlavní role spočívá v přímém boji s ďáblem a jeho démony. Vždy byl spojován s dobrem, světlem a posléze se z něho stal Kristův nejsilnější bojovník, smrtelný nepřítel ďábla (Koutský 2005, 95–100, obr. 20; Rulišek 2005, „Michael“; Schaubert–Schindler 2002, 505, 506). V novozákonní Janově knize Zjevení je psáno: „*A strhla se bitva na nebi: Michael a jeho andělé se utkali s drakem. Drak a jeho andělé bojovali, ale nezmohli, a nebylo již pro ně místa v nebi. A veliký drak, ten dávný had, zvaný ďábel a satan, který sváděl celý svět, byl svržen na zem a s ním i jeho andělé*“ (Zj 12, 7–9). Archanděl Michael též dominuje při Posledním soudu, kdy váží duše zemřelých (Hazlbauer 2002, 521–534). Jako ochránci před démony jsou mu často zasvěcena hlavní západní vstupní průčelí chrámů (démoni přichází od západu – hranice mezi dnem a nocí). Ve světské rovině bývá prezentován jako pravzor rytířstva.

Atributy: Mimo jiné okřídlený rytíř, plamenný meč, kopí s křížem, poražený drak, váhy.

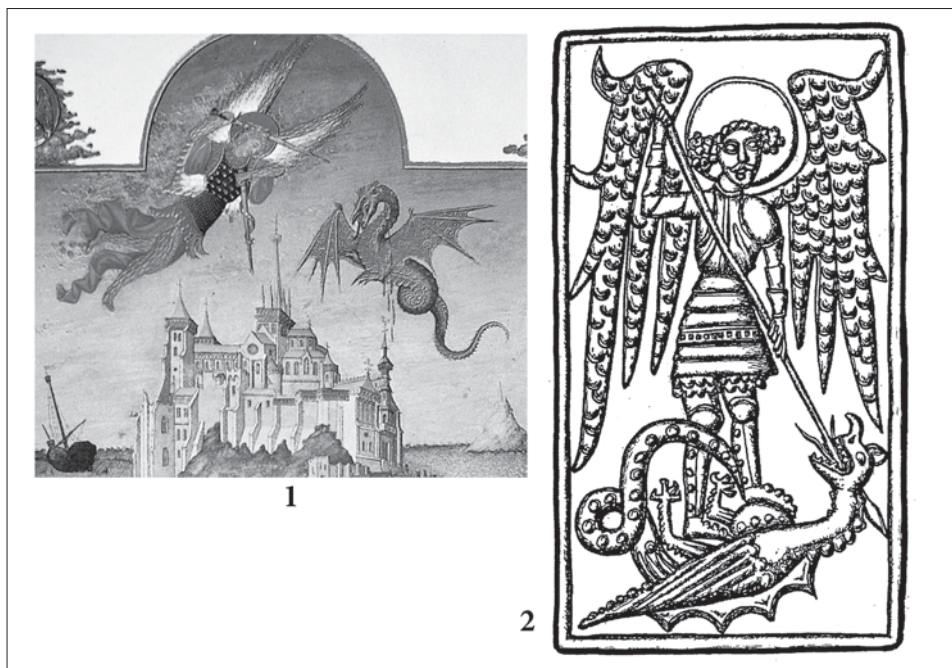
Patronát: Mimo jiné církve, Svaté říše římské, vojáků, zemřelých, Německa, Bruselu, Jistebnice, Pacova.

Z neznámějších zpodobení archanděla Michaela jmenujme iluminaci v Přebohatých hodinách vévody z Berry ke Mši sv. Michaela (obr. 2:1) nebo pozlacenou sochu ve farním kostele v opevněném klášteře Mont Saint Michel (Francie). V Čechách je významná např. nástěnná malba v kapli hradu Houska, zhotovená kolem roku 1330, zachycující obě varianty – poražení draka (ďábla) i vážení duší (Gotická nástěnná malba 1958, 207–213, obr. 65, 66).

Jako nebeského vítěze nad ďáblem představuje archanděla Michaela také kachlový reliéf nalezený na hradě/zámku Český Krumlov (obr. 2:2). Je zobrazen – podobně jako u nás mnohem hojnější sv. Jiří (viz dále) – v plné zbroji, s nízkou posazeným opaskem, avšak jakožto nadpozemská bytost se vyznačuje jasným rozlišovacím znamením – andělskými křídly. Poražený drak leží na zádech, je dvounohý, má složená ptačí křídla a jeho dlouhý ocas, posetý kruhovými výrůstky, vytváří smyčku. Další, stejně ztvárněné výrůstky jsou na konci křídel a na krku. Z páteře vybíhá blanitý hřeben s ostny. Hlava je napůl krokodýlí, napůl lví se špičatými ušima. Hlavní pozornost si přirozeně zaslouží rozevřená tlama s ostrými zuby a rozeklaným jazykem (ohnivé jazyky [?]) a zahnutý zobanovitý čenich s pečlivě znázorněným dýchacím otvorem. Celek uzavírá dovnitř zaoblená lišta. Kachel je součástí již zmíněné rozsáhlé kolekce, objevené ve svahu severně od jádra horního hradu v roce 1918. Dlouhá desetiletí byla tato sbírka deponovaná ve sklepení a svého zpracování (převládající gotická část) se dočkala teprve nedávno (Ernée 2008, tab. 20). Analogický reliéf s Archandělem Michaellem bojujícím s drakem byl nalezen v Chanovicích (Tétour 2005, 260, 279, obr. 7 a 26) a v roce 2007 též v příkopu Horní tvrze v Kestřanech (nepublikováno). Jiné kachlové reliéfy s tímto motivem byly v torzu objeveny např. na tvrzích v Martinicích a Neústupově, nebo v Poděbradech (Hazlbauer 1998, 155, obr. 92; Pavlík–Vitanovský 2004, 55, kat. č. 332, 333).

## 2. Sv. Jiří, mučedník

Podle legend pocházel sv. Jiří z urozené rodiny žijící v anatolské Kappadocii. Povoláním byl podle přání otce voják a sloužil v římské armádě jako důstojník. Posléze však přijal křesťanskou víru. Za Diokleciánova pronásledování křesťanů jej mučili tolika způsoby, že



Obr. 2. Souboj archanděla Michaela s drakem. 1 – iluminace z Přebogatých hodiněk vévody z Berry, počátek 15. století, Francie (převzato z Longnon–Cazelle, 1993, tab. 134, výřez); 2 – Český Krumlov, hrad/zámek, kachel, 15. století, 360 × 210, t. č. v depozitáři objektu.

Abb. 2. Zweikampf des Erzengel Michaels mit dem Drachen. 1 – Illumination aus dem Stundenbuch Très riches heures des Herzogs von Berry, Anfang 15. Jhdt., Frankreich (entnommen aus Longnon–Cazelle, 1993, Taf. 134, Ausschnitt); 2 – Český Krumlov, Burg/Schloss, Kachel, 15. Jhdt., 360 × 210, zur Zeit im Depot.

bývá označován jako megalomartyros (mnohomučedník). Zemřel údajně v roce 303(5)? v Nikomedii (Turecko), nebo Lyddě (Palestina). Všeobecně oblíbeným se stal díky legendě, ve které jako rytíř v plné zbroji zachraňuje v divoké sluji princeznu ze spárů draka. Po litém boji draka z moci Kristovy přemohl, přehodil mu kolem krku princeznu pás a přivedl do města jejího otce. Tam, pod podmínkou že se obyvatelé města nechají pokřtít, uťal netvoru hlavu (Rulíšek 2005, „Jiří“; Schauber–Schindler 2002, 174, 175).

Atributy: Mimo jiné zbroj, meč, štít s křížem, poražený drak.

Patronát: Mimo jiné rytířů, rytířských řádů, jezdců, zbrojířů, umírajících, rolníků, Anglie, Portugalska, Barcelony, limburského biskupství.

Snad nejstarší známé ztvárnění sv. Jiří představuje freska z 6. století nalezená v Egyptě. Unikátní cyklus výjevů ze svatojiřské legendy, datovaný rokem 1338, nalezneme na nástěnné malbě ve vstupní síni Starého paláce na hradě/zámku v Jindřichově Hradci (Brych–Rendek 2005, 253; Gotická nástěnná malba 1958, 229–247, obr. 120–130). Připomeňme namátkou ještě malbu na levém křídle Paumgartnerova oltáře od Albrechta Dürera z let 1502–1504 (vystaveno ve Staré obrazárně v Mnichově) nebo pozdně gotickou vitráž v kapli hradu Křivoklát (Kaše–Outrata–Helfert 1983, 33–37). Ikonograficky jedno z nejbohatších ztvárnění příběhu přináší obraz Bernarda Mantorella (1400–1452), dnes umístěný v institutu umění v Chicagu (Carbonell i Baudes 2005, 52). Kolem draka se válejí ostatky obětí a za ním zeje černá sluj, z níž vylézají ještěrky, v tomto případě mající význam dáblského zvířete. Za klečící princeznou je další doprovodný symbol – starozákonní obětní beran. Z městských hradeb v pozadí boj sledují obyvatelé sužovaného města. Nejrozsáhlejší soubor svatojiřských draků z 15.–19. století můžeme vidět na hradě/zámku Konopiště. I když jde o torzo původní sbírky arcivévody Františka Ferdinanda d'Este, ještě dnes jej tvoří přes osm set exponátů! Pocházejí z různých zemí, kromě Čech zejména z Německa, Rakouska nebo Itálie, a vytvářejí

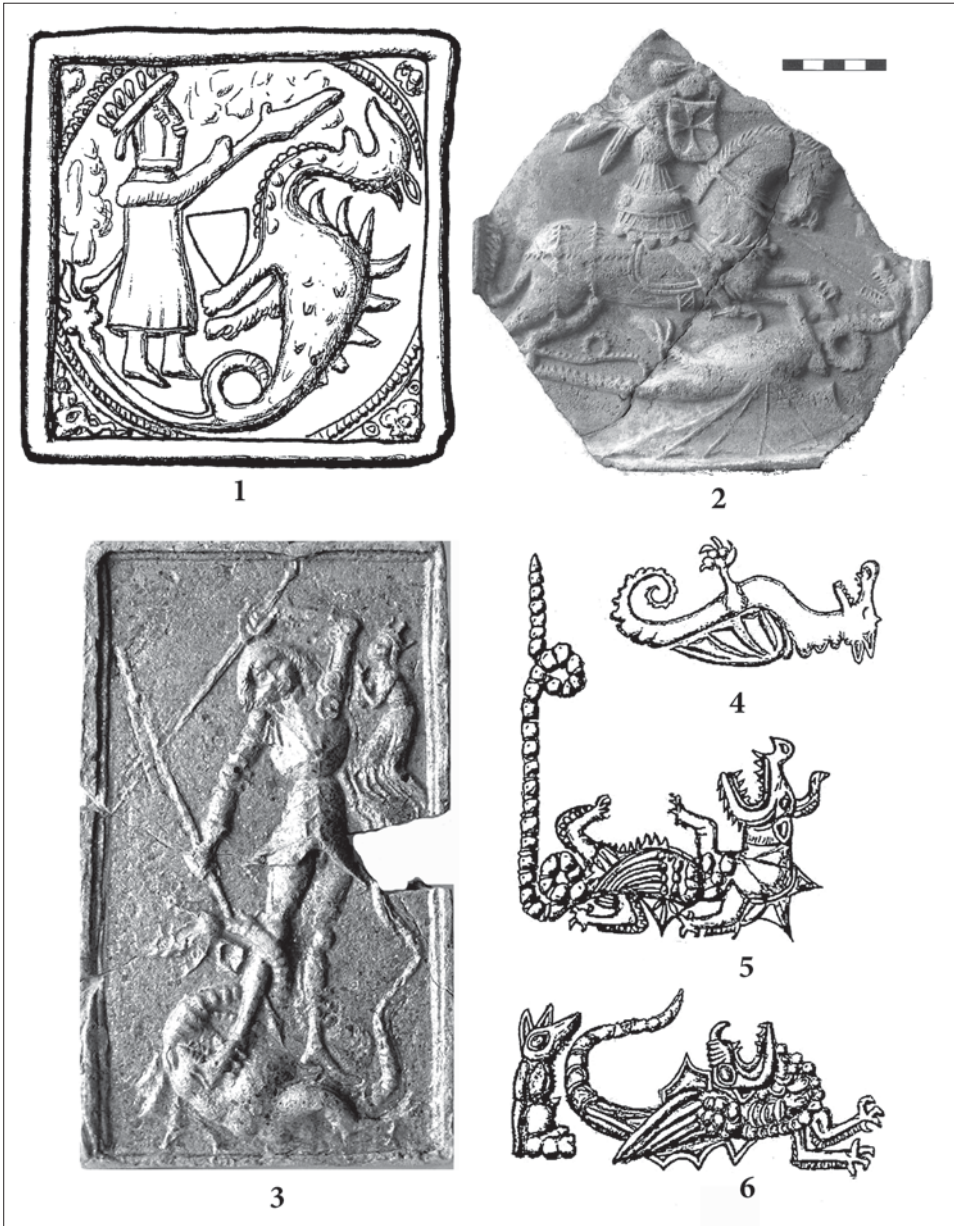
pestrou směs soch, reliéfů, obrazů, vývěsních štítů, medailí, mincí apod. (Martincová 2004, 1–21). Úctyhodná kolekce svatojiřských draků se dá sestavit i z kachlových reliéfů (Strauss 1983, tab. 28–40). Z českých zemí již nyní máme k dispozici více než sto variant. Pokud jde o jejich charakteristiku, mimo rozlišení podle počtu nohou (uvedeno v úvodu I. kapitoly), můžeme svatojiřské draky dále rozlišovat podle pozice, kterou zaujímají – stojí na nohou nebo jsou převaleni na zádech s nohama vztyčenými k marné obraně. Draka může na svět vypouštět jiný, ještě mocnější netvor, obožřivelný leviatan (livjáthan, tannín) – nestvůrný symbol pekla (viz níže). Sv. Jiří bojuje s drakem ve dvou základních variantách – jezdecké a pěší. Ústřední motiv často doplňuje modlíci se princezna, někdy i s růžencem – symbol církve –, a vzácněji hlava leviatana (Pavlík–Vitanovský 2004, 50–51). V gotice snad nejhojněji ztvárněný světec se s příchodem renesance stává vzácnější. Stalo se tak vlivem změny myšlení ve prospěch humanismu a s ním spjatým ožíváním odkazu antiky a její symboliky (sv. Jiří nahrazují staronoví hrdinové, jako např. Hérakles). Částečné oživení svatojiřského kultu přineslo baroko.

Náš nejstarší evidovaný kachlový reliéf zachycující (pravděpodobně) sv. Jiří s drakem vznikl v první polovině 14. století a byl nalezen v Brně (obr. 3:1). Svým ztvárněním se zcela vymyká pozdějšímu standardnímu pojetí z 15. století. Postava rytíře nemá patřičné svatojiřské atributy. Na hlavě má těžkou kbelcovou přilbu s klenotem a jeho tělo chrání kroužková košile, částečně ukrytá pod dlouhým varkočem. V centrální části reliéfu je volně umístěn prázdný štít. Drak je dvounohý, bezkřídlý a má dlouhý ocas vytvářející smyčku, ukončený náznakem vegetativního ornamentu. Nemá sice znázorněny zuby ani drápy, ale zato z jeho páteře trčí řada ostnů. Tělo pokrývají oblé výrůstky či chuchvalce chlupů, na hrudi vytvářející souvislou řadu. Zakloněná hlava draka je ve stejné výši jako hlava rytíře, což je další zvláštnost, stejně jako zarámování scény do neumělého medailonu s rostlinnými (?) motivy v rozích. Reliéf obklopuje jednoduchá lišta. Čelní reliéfní stěnu pokrývá těžce poškozená nekvalitní zelená glazura. Artefakt byl poprvé publikován již před více než sto lety (Franz 1903, 146, obr. 12; dále např. Pavlík–Vitanovský 2004, 51, kat. č. 281).

Jedno z nejkrásnějších zpracování jezdecké varianty sv. Jiří představuje reliéf nalezený v obci Diváky na Jižní Moravě (obr. 3:2). Tatam je strnulost a schematičnost předešlé kompozice. Jednotlivé figury můžeme sledovat do nejmenších podrobností, škoda jen, že reliéf není úplný (v pravém horním rohu mohla být postava princezny). Jezdce zdobí rozevlátý plášť, v pase silně stažený varkoč doplňuje nízko posazený zdobený opasek. Hlava, s upravenými vlasy staženými čelenkou, je nachýlena kupředu. Nohy prodlužuje prohnutá špičatá obuv a celkovou noblesu umocňuje brilantně provedená kolečková ostruha. Koně krásí bohatý postroj a pečlivě upravený ocas i hřívá. Dvounohý drak s ostrými drápy leží na zádech a má rozevřené blanité křídlo. Jeho článkovaný ocas i krk vytvářejí smyčku. Zubatou krokodýlí tlamou, nahoře zvýrazněnou zahnutým zobanem, již proniklo světcovo kopí a zalomený hrot vyčnívá z temene hlavy. Celek uzavírá jednoduchá lišta. Reliéf je rezný (Menoušková–Měřínský 2008, 13, kat. č. 67; Pavlík 2007, 76–78 a zadní strana obálky).

Mezi českými a moravskými kachli snad nejexpresivněji pojatou svatojiřskou kompozicí má reliéf nalezený roku 1998 v odpadní jámě uprostřed obce Bulhary nedaleko Mikulova (obr. 3:3). Je jedinečný tím, že vzácně znázorňuje pozdější dějství legendy, kdy sv. Jiří poraženému draku mečem stíná hlavu. V pozadí se osvobozovaná princezna v pokleku modlí růžencem. Světec má na sobě honosnou plátovou zbroj, s prodlouženými šosy a mnoha ochrannými puklicemi, datovatelnou na počátek 16. století. Drak je okřídlený, dvounohý, má hladké tělo a článkovaný dlouhý krk i ocas. Z rozšklebené zubaté mordy mu vyčuhuje jazyk a hlavu, kromě výrazného kulatého oka (?), doplňuje ostrý, rovný roh. Celek rámuje dvojitá, stupňovitá hranolová lišta. Reliéf je ozdoben extrémním množstvím zlatavé slídy (Menoušková–Měřínský 2008, 13, kat. č. 70; Pavlík–Šedo 2006, 26–28, 40–41; Pavlík 2009, 140, obr. 12, na druhé straně obálky).

Pro ilustraci uvedme alespoň výřezy dalších tří svatojiřských draků. První z nich (obr. 3:4) je dvounohý s blanitými křídly a byl nalezen v Praze 1, Staré Město (Brych 2004,



Obr. 3. Drak v souboji se sv. Jiřím, kachle. 1 – Brno, město, první polovina 14. století, 160 × 160 (× 110), Muzeum města Brna; 2 – Diváky, obec, kolem 1500, 215 × 220, Regionální muzeum Mikulov, inv. č. A/K 345; 3 – Bulhary, obec, počátek 16. století, 345 × 218 (× 50), Regionální muzeum Mikulov, inv. č. A 18016; 4 – Praha 1, Staré Město (pouze drak), 15. století, Národní muzeum v Praze, inv. č. H2-26388; 5 – Lipnice, hrad (pouze drak), 15. století, v hradní expozici, inv. č. LI 21; 6 – Nový Herštejn, hrad (pouze drak a leviatan), 15. století, Muzeum Chodska, Domažlice.

Abb. 3. Drache im Zweikampf mit St. Georg, Kacheln. 1 – Brno, Stadt, erste Hälfte 14. Jhd., 160 × 160 (× 110), Museum der Stadt Brno; 2 – Diváky, Gemeinde, um 1500, 215 × 220, Regionalmuseum Mikulov, Inv.-Nr. A/K 345; 3 – Bulhary, Gemeinde, Anfang 16. Jhd., 345 × 218 (× 50), Regionalmuseum Mikulov, Inv.-Nr. A 18016; 4 – Prag 1, Altstadt (nur Drache), 15. Jhd., Nationalmuseum Prag, Inv.-Nr. H2-26388; 5 – Lipnice, Burg (nur Drache), 15. Jhd., in der Burgexposition, Inv.-Nr. LI 21; 6 – Nový Herštejn, Burg (nur Drache und Leviathan), 15. Jhd., Chodenmuseum, Domažlice.

88, kat. č. 167), druhý (obr. 3:5) pochází z hradu Lipnice a jde o draka čtyřnohého s ptačími křídly, se zobanovitým čenichem a rohem (Pavlík–Vitanovský 2004, 51, kat. č. 283). Na poslední ukáže z hradu Nový Herštejn (obr. 3:6) vidíme kromě dvounohého draka s ptačími křídly a zobanovitým čenichem hlavu pekelného leviatana.

Kachle s motivem sv. Jiří bojujícího s drakem byly již mnohokrát publikovány (např. Brych 2004, 86–91, kat. č. 161–176; Hazlbauer 1998, 156–160, obr. 93, 94, tab. XIX (13); Koutský 2005, 100–102; Krajíc 2005, 68–74, obr. 112–120; Menoušková–Měřinský 2008, 13, kat. č. 63–70; Pavlík 2009, 138–145, obr. 10–16; Pavlík–Vitanovský 2004, 50–51, kat. č. 246–287).

### 3. Sv. Markéta Antiošská (?)

Podle legendy jde o dceru pohanského kněze, která se díky chůvě stala křesťankou a za trest musela pást ovce. Posléze se o její ruku ucházel antiošský prefekt Olibrius, avšak Markéta jej jakožto pohana odmítla a byla za to uvřezna do vězení. Zde se jí zjevil ďábel v podobě draka, kterého podle jedné verze zahlala pouhým znamením kříže, podle jiné ji pohltil, ale pucl a Markéta vyvázla živá (inspiraci k druhé legendě lze vystopovat v Přídavcích k Danielovi 14, 23–27 /La leyenda del Lagarto de la Malena, Universidad de Granada 1991, viz Koutský 2005, 73–75, obr. 15/). Následovalo kruté mučení a poprava mečem. Mělo se tak stát v Antiochii (Turecko) v roce 282 (respektive v roce 305; Hall 1991, 262; Koutský 2005, 175–179, obr. 69–71; Rulíšek 2005, „Markéta“).

Atributy: mimo jiné velký kříž v ruce, drak u nohou uvázaný na řemínku (světiice někdy drží malého draka na ruce, viz např. oltář Mistra Třeboňského), mučící hřeben, pochodeň, perla.

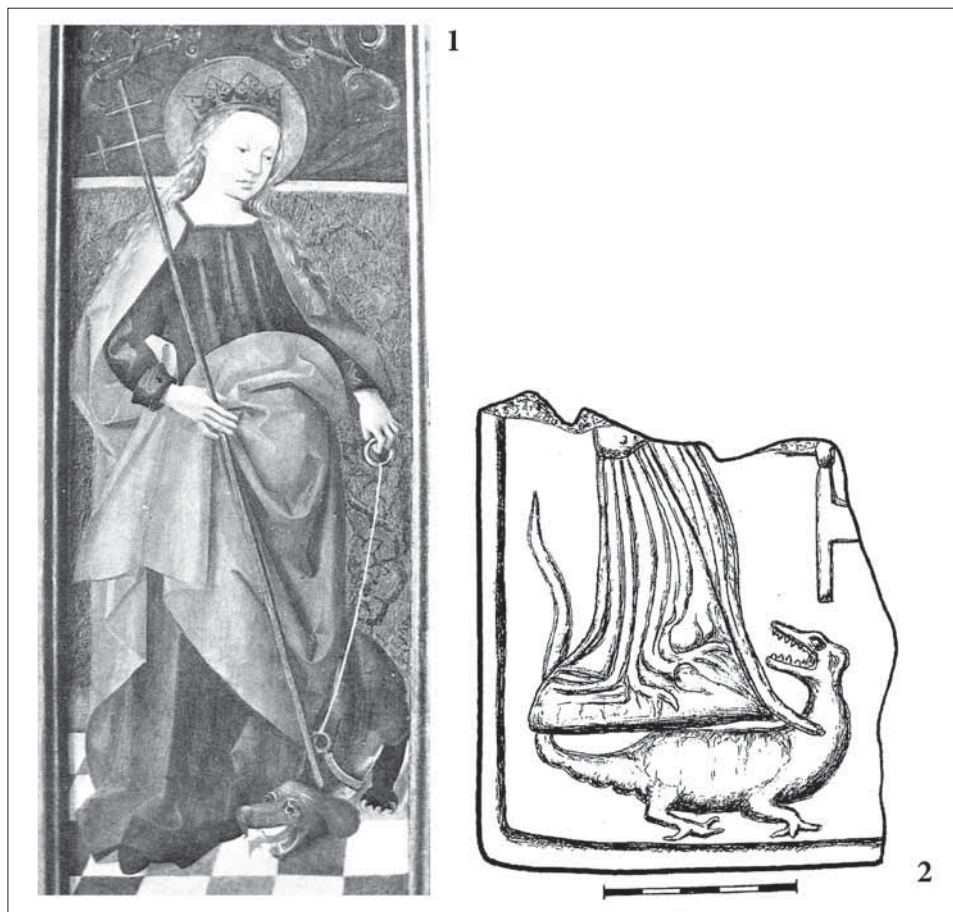
Patronát: mimo jiné ochránkyně rodiček, kojných, manželek, dobré sklizně, počasí.

Z českých zpodobení sv. Markéty jmenujme deskový obraz v kapli sv. Kříže (severovýchodní okenní výklenek) na hradě Karlštejně od mistra Theodorika ze šedesátých let 14. století, malbu na levém křídle votivního oltáře z Hýřova z konce 14. století (schematická kresba viz Koutský 2005, obr. 70) nebo oltářní deskový obraz z konce 15. století umístěný v kapli hradu/zámku Konopiště (obr. 4:1). Tato kdysi jedna z nejoblíbenějších světic byla v roce 1969 pro malou historickou hodnověrnost odstraněna z církevního kalendáře. S drakem u nohou byla znázorňována též sv. Marta, kterou lze obvykle od sv. Markéty odlišit díky jejím dalším atributům – kropáč, svazek klíčů, vařečka (Hall 1991, 265; Rulíšek 2005, „Marta“). Jako sv. Marta byla identifikovaná světiice na pozdně gotickém kachlovém reliéfu uloženém v Zittau (Strauss 1966, 18–19, tab. 5:3).

Ostravské muzeum ve svých sbírkách přechovává spodní část komorového reliéfního kachle s poraženým drakem vedeným (patrně) sv. Markétou (obr. 4:2). Byl objeven při průzkumu Staré radnice v Ostravě. Čtyřnohý drak má krokodýlí tlamu, pouze v obrysech naznačená složená blánitá křídla a jeho tělo ukončuje dlouhý, hadí ocas. Zkrocen a uvázan na řemeni vzhlíží ke své přemožitelce. Postavu světiice halí dlouhý nařasený oděv. Vpravo nahoře je neidentifikovatelná část předmětu (mučící nástroj [?]). Celek rámuje jednoduchá, dovnitř zaoblená lišta. Jde o motiv na našich kachlích dosud nepoznaný.

### 4. Na konci věků

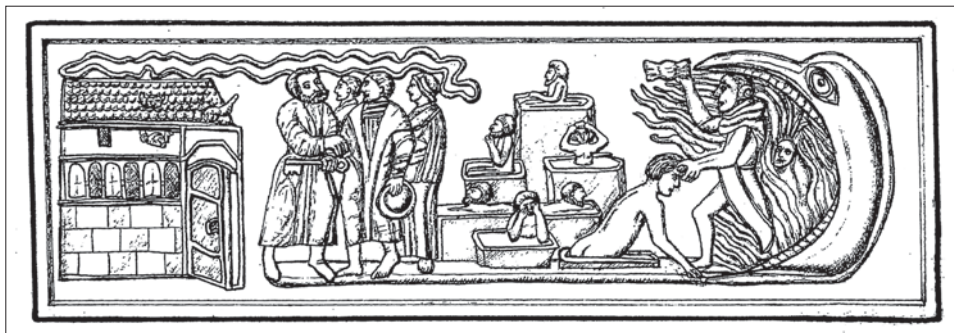
Umělecká ztvárnění Soudného dne neboli Posledního soudu zákonitě vytvářejí velkolepé kompozice s mnoha dějovými epizodami. Ústředním motivem bývá trůnící soudce Kristus s tribunálem andělů, apoštolů a světců, pod nimiž jsou rozprostřeny výjevy se vzkríšenými. Dominantní roli má také archanděl Michael, vážící kvalitu duší a kontrastní obrazy nebe a pekla zosobněného drakem leviatanem (Hall 1991, 363–366; Rulíšek 2005, „Poslední soud“). Leviatanovo tělo obvykle zastupuje pouze obří hlava, ale může mít i dvě končetiny. Takto bývá zobrazován např. v případě, kdy utíká za svým spojencem – Smrtí, jedoucí na popelavém koni (apokalyptický příběh rozlomení čtvrté pečeti, Zj 6, 8; – více viz Baltrušaitis 2008, 11–13, obr. 3, 4). Grandiózní téma Posledního soudu vyžadovalo kromě velké plochy



Obr. 4. Sv. Markéta Antiošská (?) vedoucí draka. 1 – Konopiště, hrad/zámek, oltární deskový obraz, po roce 1490, (převzato z *Pozdně gotické umění* 1985, 333, výřez); 2 – Ostrava, město (Stará radnice), kachel, kolem 1500, 122 × 107, Ostravské muzeum.

Abb. 4. Hl. Margit von Antiochien (?) als Drachenföhlerin. 1 – Konopiště, Burg/Schloss, Altartafelbild, nach 1490, (entnommen aus *Pozdně gotické umění* 1985, 333, Ausschnitt); 2 – Ostrava, Stadt (Altes Rathaus), Kachel, um 1500, 122 × 107, Ostrauer Museum.

důstojné umístění a jako obzvlášť vhodné se pro tyto účely ukázaly tympanony a archivoly na západních průčelích sakrálních staveb (dóm v Orvietu, katedrála Notre-Dame v Paříži, v Leonu, kostely benediktinských klášterů v Congues, Moissac aj.). Realizovat tento námět na čelní ploše jediného kachle nebylo jednoduché. Najdeme jej jako součást výzdoby vzácně dochovaných polychromně glazovaných renesančních kamen pravděpodobně saské provenience na zámku ve Vrchlabí (obr. 5). Kamna jsou datována rokem 1545 (Bartoš 1993, 22–23; Brych 2004, 5, obr. 14, 15). Tvůrce reliéfu měl k dispozici relativně velkou obdélnou plochu (finální velikost výrobku je 180 × 550 mm), a rozvinul tedy redukované ztvárnění děje do šířky. Postavu Krista nebo archanděla Michaela zde nenajdeme. Přibližně uprostřed reliéfu se nalézá několik sarkofágů, ze kterých vystupují vzkříšení mrtví. Vlevo stojí rozlehlé nebeské stavení, z jehož podstřešního patra a střešních otvorů vykukují hlavičky a křídla andělů. Před pootevřenou vstupní branou vítá příchozí apoštol Petr (pojetí sledované scény je protestantské, bez svatozáří), dobře identifikovatelný podle symbolického nebeského klíče (Hall 1991, 350; Lurker 2005, 214). Nad celým tímto výjevem se vinou stylizovaná oblaka ve tvaru zvlněné stuhy. Jde o renesanční užití charakteristického tvaru starověkého oblaku Čchi, pojmenovaného podle čínské dynastie z 5.–6. století. Na evropském kontinentu



Obr. 5. Leviatan, scéna z Posledního soudu, kachel, datováno 1545, 180 × 550, Vrchlábí, zámek.

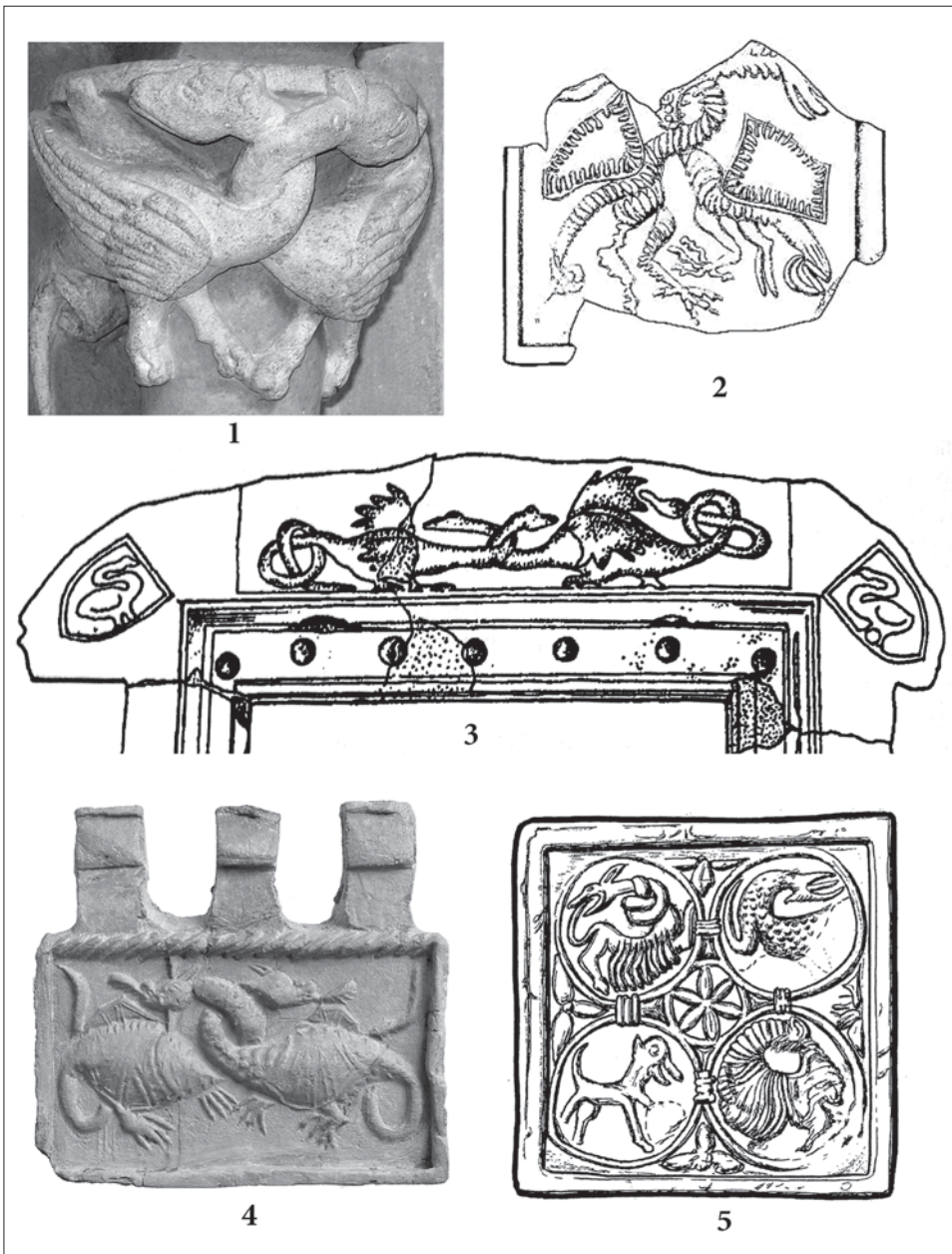
Abb. 5. Leviathan, Szene aus dem Jüngsten Gericht, Kachel, datiert auf 1545, 180 × 550, Vrchlábí, Schloss.

se tato oblaka začala objevovat ve 13. století a rozšířila se zejména ve spojitosti s Bohem Otcem, Svatou Trojicí, Kristem spasitelem a Duchem svatým (Baltrušaitis 2008, 246–250, obr. 174–176). V pravé části reliéfu zeje obrovitý pekelný chřtán leviatana a v něm usazený ďábel strhává zatracence do šlehajících plamenů. Leviatanovo hrůzné vzezření umocňuje velké mandlovité oko (Jb, 40–41; Rulíšek 2005, „Peklo“).

### III. Spoutané zlo

Drak, chápaný jako ztělesnění zla, může paradoxně posloužit i k vyjádření touhy po jeho odvrácení. Domníváme se, že takový význam má dvojice draků s propletenými (zaklesnutými) krky a odvrácenými hlavami. U úvodu jsme se již dotkli symboliky smyčky a zauzlení na dračím ocase či krku (porážka zla). V případě propletení dvou dračích krků je tato symbolika pozměněna v ochranu před zlem – apotropaion (Encyklopedie antiky 1973, 62; Rulíšek 2005, „apotropaion“, „drak“, „uzel“). Z pozice draků je zjevné, že jsou pacifikováni, nemohou zaútočit směrem svého pohledu, protože se navzájem brzdí. Apotropaion má prastaré kořeny a můžeme se s ním setkat např. na egyptské keramice z období Staré říše nebo na mezopotamském válečkovém pečtidle z Uru z doby kolem 3000 let př. n. l. Stejnou roli měla hlava Gorgony Medusy, zpodobená na zbroji, nebo oči na číších, chránící uživatele před uhranutím. V ryzě křesťanské rovině sem patří křížky sv. Benedikta. Draky s propletenými krky nalezneme v románských a gotických chrámech, jako např. v románské katedrále v Bayeux (Bravermanová 2003, 513–514, obr. 10), nebo na jedné z raně gotických hlavic dómu v Míšni (obr. 6:1). Můžeme se dokonce setkat i se shodně propletenými netvory s lidskou hlavou – dracontopedy (Carbonell i Buades 2005, 89). U nás jsou patrně nejznámější propletení draci z hradu Švamberka (Krasíková), vytesaní kolem roku 1500 do nadpraží dveřního portálu či spíše sedile (obr. 6:3). Dvojice draků má kromě propletených krků zauzlované ocasy, čímž je jejich magická ochrana před zlem doplněná o symboliku jeho porážky. Po stranách tohoto výjevu jsou šikmo a kosmo umístěny švamberské erby se znamením labutě. Poloha těchto labutí je přitom kurtoazně pozměněna tak, aby hlavy obou ptáků směřovaly k centrálnímu výjevu. Je zřejmé, že ochranný symbol má posloužit švamberskému rodu. Dnes je artefakt druhotně zazděný na venkovní straně jihovýchodní stěny několikrát přestavované kaple sv. Maří Magdalény, založené patrně až kolem roku 1644. Traduje se, že původně zdobil starší zaniklou hradní kapli sv. Jiří, která stála na jiném místě (Jánský 2006, 8–17 a 484; Novobilský–Rožmberský 1997, 35, foto 25). Hojnost ikonografie s propletenými draky na českých a moravských kachlových reliéfech je až zarážející. V současné době máme v evidenci více než dvacet, většinou již publikovaných variant (např. Brych 2004, kat. č. 218–219; Frolík 2003, 56; Korený–Kypta–Šulc 2003, obr. 4:1; Koucká 2007, 120, 157; Krajíc 1997, 46, obr. 24; Menoušková–Měřínský 2008, kat. č. 122–124; Nekuda–Reichertová 1968, tab. XVI:2; Orna 2005:183; Pavlík–Vítanovský 2004, kat. č. 475–482; Richterová 1982, tab. 63:2). Ze zahraničních badatelů zveřejnil české propletené draky např. K. Strauss





Obr. 6. 1–4 – propletení draci, 5 – magické seskupení čtveřice démonů. 1 – Míšeň, dóm, rané gotická hlavice (Německo); 2 – Rýzmburk, hrad, kachel, 14. století (?), 145 × 174, t. č. v soukromých rukou; 3 – Švamberk, hrad, kamenný reliéf, počátek 16. století (kresba Z. Procházka); 4 – Rožnov, hrad, kachel, kolem 1500, 185 × 190, Muzeum jihovýchodní Moravy ve Zlíně, pobočka Zlín–Malenovice, inv. č. 52 542; 5 – Dolany u Olomouce, klášter, kachel, kolem 1400, 160 × 158, Vlastivědné muzeum Olomouc.

Abb. 6. 1–4 – verflochtene Drachen, 5 – Magische Gruppierung von vier Dämonen. 1 – Meißen, Dom, frühgotisches Kapitell (Deutschland); 2 – Rýzmburk, Burg, Kachel, 14. Jhdt. (?), 145 × 174, zur Zeit in privaten Händen; 3 – Švamberk, Burg, Steinrelief, Anfang 16. Jhdt. (Zeichnung Z. Procházka); 4 – Rožnov, Burg, Kachel, um 1500, 185 × 190, Museum Südostmährens in Zlín, Außenstelle Zlín–Malenovice, Inv.-Nr. 52 542; 5 – Dolany bei Olomouc, Kloster, Kachel, um 1400, 160 × 158, Heimatmuseum Olomouc.

(1983, tab. 10:6, 7). Draci jsou většinou dvounozí a mají blanitá nebo pernatá křídla. Mívají vyplazený jazyk, vzácně chrlí oheň. Jedna ze starších dvojic propletených draků pochází patrně ze 14. století a byla nalezena na hradě Rýzmburku u Náchoda (obr. 6:2). Dračí těla míří vzhůru, mají extrémně různorodé spáry a zvláštní blanitá křídla, zpevněná pouze po obvodu. Následující ukázkou propletených draků na kachli římsového typu můžeme označit za typickou (obr. 6:4). Pochází z hradu Rožnova (Menoušková–Měřínský 2008, 40, kat. č. 122; Pavlík–Vitanovský 2004, 75–76, kat. č. 480). Ke kachlovým reliéfům „pouze“ s propletenými draky se občas přidružují různé doplňky a symboly, jako např. úponky vinné révy s listy a hrozny – oblíbený symbol Krista a křesťanské víry (Loskotová–Pavlík 2006, 310, obr. 2:7; Menoušková–Měřínský 2008, 40, kat. č. 123). Jak bylo naznačeno, motiv propletených draků se většinou objevuje na protáhlých kachlích římsových, které v horní části korunují stínky různě tvarovaného cimbuří. Souvislost případné výzdoby těchto stínek (písmena, erby, květy) s hlavním motivem nebyla prokázána (Pavlík–Vitanovský 2004, 75–76, kat. č. 475–481). Další zajímavostí je, že všechny evidované kachlové reliéfy jsou gotické, z čehož lze vyvodit, že renesanci již byla tato symbolika cizí. Ještě je na místě upozornit na zvláštní zahraniční motivickou variantu nalezenou na kachli z počátku 15. století v dolnouherském loveckém sídle Nyék. Draci s propletenými krky jsou vztyčení a celým tělem od sebe odvráceni. Mezi nimi je umístěna královská koruna, do které se zaplétají konce jejich ocasů. Při spodní okrajové liště běží drobný zajíc pronásledovaný psovitou šelmou (Voit–Holl 1963, obr. 13). Kompozice má patrně obdobný význam jako švaberský reliéf (obr. 6:3). Tentokrát však nechrání šlechtický rod, ale samého krále (Zikmunda Lucemburského).

Závěrem si dopřejme několik úryvků z půvabné báje, která se váže k drakům s propletenými krky umístěnými ve znaku královského města Kolína. Jako součást erbu jsou tito draci na pečetích doloženi již od roku 1343 (Čarek 1985, 201): *„Při stavbě města se z vody vynořil drak s labutím krkem a s darem v podobě lososa v hubě... mluvil německy a latinsky... jmenoval se Fiora a prchal před násilím od Severního moře... ale i zde viděl nespravedlnost a tak se uchýlil do labských hlubin a nikdo ho více nespatrił... až jednou, nešťastná Salka, dcera neprávem vězněného úředníka dnem i nocí nařikala u labského břehu, prosila o pomoc všechny svaté a také dobrého Fioru, o kterém slyšela vyprávět... toho dívčín pláč probudil, vzal na sebe lidskou podobu a jejího otce osvobodil... nakonec se dívka do draka zamilovala a vyznala mu lásku. Ten ji natotata proměnil ve stejného draka, jako byl sám, něžně se objali po dračím způsobu tak, že se omotali krky a poté zmizeli v labských hlubinách“* (Naše Rodina 15/1999, str. 15).

Symbolika uzlu se odráží i na unikátním kachlovém reliéfu z kartuziánského klášte-  
ra v Dolanech u Olomouce, zaniklého již za husitských válek (obr. 6:5).

Místo nedochovaný a špatně čitelný reliéf je rozvržen do čtyř stejnoměrných kruhových polí, vzájemně spojených pásky. Střed obsadila menší šestilistá rozeta a výseče trojlisty. V medailonech je umístěna čtveřice démonů (?). Nejlépe se dochoval prvý z nich. Jde o čtyřnohého okřídleného draka s dlouhým krkem a ušatou hlavou zakusující se do vlastního ocasu. Na rozdíl od klasického, dopředu stočeného urobora je netvor zakloněn a krk má složitě zauzlován. V nepřírodném záklonu je znázorněn i následující ušatý, torzálně dochovaný démon se šupinatým tělem. Spodní dvojici tvoří zleva zvíře, pravděpodobně vlk (symbol ďábla, bludařství, falešného proroka) a další obtížně čitelný reliéf se stočeným neurčitelným tvorem. Patrně nebude náhodné, že všichni tvorové jsou bezzubí. Při celkovém hodnocení je dále nápadná symbolika kruhu, provázání a uzlu, přičemž nelze vyloučit ani symboliku číselnou. V tom případě středovou šestilistou rozetu můžeme chápat jako magický symbol dobra a zdaru – šestka je číslem splnění touhy, pokoje a dobré sklizně. Trojlistu se nejčastěji přiřítá symbolika nejsvětější trojice, ale také např. tří hlavních ctností (Věra, Naděje, Láska) nebo tří stránek lidské existence (hmotnou, rozumovou a citovou). Číslo čtyři (čtveřice zobrazených démonických tvorů) zastupuje celost, např. čtyři světové strany, čtyři živly nebo čtyři jezdcy z Apokalypsy. Pětka (pětice rozet) je považována mimo jiné za číslo talentu a vědění (Mysliveček 1992, 36–37). Vzhledem k poškození a výjimečnosti reliéfu je obtížné

vyvodit jednoznačný závěr. Podle všeho jde o do detailu promyšlenou, magií opředenou kompozici, sloužící k vyjádření úspěšného boje proti zlu. Kachel byl objeven díky plošnému archeologickému průzkumu klášterních zbytků, probíhajícímu pod záštitou Vlastivědného muzea v Olomouci v letech 1962–1975. Bylo mimo jiné zjištěno, že zde existovala keramická dílna, ve které byl patrně vyroben i studovaný reliéf (Burian 1965, 1–31; Foltýn 2005, 274–275; Pavlík–Vitanovský 2004, 81, kat. č. 522; Vrána 2007). Výsledky bádání publikoval ve více než dvaceti studiích V. Burian. Jejich seznam uvádí např. Foltýn 2005, 829–830.

#### IV. Drak a český lev

Souboj draka s českým lvem je znázorněn na několika gotických kachlových reliéfech, pocházejících převážně z 15. století. Původem starobylé téma mělo v té době za sebou dlouhou vývojovou cestu od pohanských bájí přes křesťanskou symboliku až po nejnovější, pozdně středověký podtext politický či vlastenecký, kdy lev již disponuje atributy Českého království (koruna, dvojitý ocas). Ve starém keltském podání (Mabinogion) spolu bojovali dva zneprátení draci. Téma rozvinuly artušovské mýty a zápasícím tvorům vtiskly odlišnou charakteristiku ve smyslu zlo – dobro tím, že jednoho z draků nahradilo stvoření jiné, Evropanům sympatičtější, většinou lev. Zvláštní symboliku najdeme v příběhu sira Percivala: poražený drak zde představuje starozákonního hada—ďábla, a lev naopak Nový zákon církve svaté, tzn. víru, naději, vyznání a křest (Koutský 2005, 27–35). V křesťanské symbolice má lev mnoho významů (Břicháček 2007, 95). Může představovat zlo „*po lvu a bazilišku choditi budeš a pošlapáš lvíče a draka*“ (Ž 91, 13), nebo naopak samého Krista, např. „*Hle, zvítězil lev z Judova kmene, Davidův potomek*“ (Zj 5, 5). V souvislosti s danou ikonografií je nepochybné, že lev představuje dobro. Při hledání analogických reliéfů z jiných oblastí výtvarného umění poslouží příklad z Milevského kláštera. Zápasící tvorové – tentokrát na obkladové desce z 13. století – jsou zobrazeni jako rovnocenné veličiny, čelem proti sobě. Jak souboj dopadne, může naznačovat smyčka na dračím ocasu (Břicháček 2007, 77, typ č. 55).

Zcela jiný dojem vyvolává výjev vytesaný na kamenném klenebním svorníku (?) nejasného stáří, dnes zazděném v jižní stěně dolního nádvoří hradu/zámku Konopiště (obr. 7:1). Vítězný lev triumfálně šlape po poměrně střízlivě provedeném bezkřídlem drakovi. Je pravděpodobné, že artefakt zdobil – stejně jako milevský příklad – sakrální prostor a znázorňuje symboly Krista a ďábla.

Presuňme nyní pozornost ke shromážděným kachlovým reliéfům. Na rozdíl od dosavadních příkladů zde figura lva představuje symbol Českého království v konfliktu s nepřítelem v podobě draka. Jde tedy o jakousi politickou alegorii a vzhledem k pěti nalezeným verzím jistě šlo o společensky závažné téma (jednotlivé verze byly nalezeny v místech od sebe značně vzdálených). Co zavdalo příčinu ke vzniku této ikonografie? Ve druhé polovině 15. století se nejspíše nabízí expanzivní politika uherského krále Matyáše Korvína (1469–1490), papežem podporovaného ambiciózního soka českého krále Jiřího z Poděbrad (1458–1471). Může také jít o zobecněný, ze setrvačnosti používaný symbol zrozený za husitských válek v souvislosti s nepřítelstvím Zikmunda Lucemburského k husitským ideálům a jeho založením Řádu draka (viz kapitola VIII).

První ukázka pochází ze zaniklé tvrze Dřel u Berouna (obr. 7:2) a byla převzata ze Sedláčkova veledíla o českých hradech, zámcích a tvrzích (Sedláček 1889, 233). Jako jediná mezi kachlovými reliéfy zobrazuje vyrovnané střetnutí (okrajová lišta není na předloze znázorněna). Současné uložení tohoto kachle se nepodařilo zjistit. Na druhé ukázce z neznámé lokality zaujímají figury pozice nevyvolávající pocit přímého souboje (obr. 7:3). Zdá se, že dominantní český lev stojí blíže než drak, který tak symbolizuje spíše vzdálené nebezpečí. Je pozoruhodné, že z ocasů obou tvorů vyrůstá rozvětvený výhonek (Pavlík–Vitanovský 2004, kat. č. 485). Na dalším příkladu z Chrudimi, který ale známe i z jiných lokalit (např. Zelená Hora [?]; ulož. v NM Praha, inv. č. H 2-2558; Brych 2004, 9, kat. č. 18) český lev draka zcela ovládl (obr. 7:4). Pozoruhodná je pěticípá hvězda zakomponovaná mezi smyčkou lvího ocasu (Frolík 2003, 57, kat. č. 87; Pavlík–Vitanovský 2004, kat. č. 844). V pořadí



Obr. 7. Souboj draka se lvem. 1 - Konopiště, hrad/zámek, zazděný kamenný svorník (?); 2 - Dřel u Berouna, tvrz, 15. století, t. č. neznámý; 3 - neznámá lokalita, druhá polovina 15. století, 185 × 170 (převzato ze sbírky sádrových odlitků Z. Hazlbauera); 4 - Chrudim, město, druhá polovina 15. st, 212 × 209, Regionální muzeum v Chrudimi, inv. č. A 4607; 5 - Lipnice, hrad, druhá polovina 15. století, 225 × 230, v hradiční expozici, inv. č. LI 25; 6 - Přerov, město, počátek 16. století, 200 × 210, Muzeum Komenského v Přerově, inv. č. 19/99-104.

Abb. 7. Zweikampf zwischen Drache und Löwe. 1 - Konopiště, Burg/Schloss, vermauerter gotischer Schlussstein (?); 2 - Dřel bei Beroun, Festung, 15. Jhd., zur Zeit verschollen; 3 - unbekannte Fundstelle, zweite Hälfte 15. Jhd., 185 × 170, (aus Z. Hazlbauers Gipsabguss-Sammlung); 4 - Chrudim, Stadt, zweite Hälfte 15. Jhd, 212 × 209, Regionalmuseum Chrudim, Inv.-Nr. A 4607; 5 - Lipnice, Burg, zweite Hälfte 15. Jhd., 225 × 230, in der Burgexposition, Inv.-Nr. LI 25; 6 - Přerov, Stadt, Anfang 16. Jhd., 200 × 210, Comenius-Museum Přerov, Inv.-Nr. 19/99-104.

čtvrtý typ, z hradu Lipnice (obr. 7:5), rovněž není ojedinělý. Další jeho zástupce pochází např. z Jihlavy, Muzeum Vysočiny Jihlava, inv. č. JiFS 59452 (Menoušková–Měřínský 2008, 96, kat. č. 354). Vzepjatému českému lvu neklade čtyřnohý drak s roztaženými křídly žádný odpor. V bezmocném vzteku chrlí oheň, odráží se od země a odlétá. Tento prvek je zcela jedinečný. Celkové ztvárnění reliéfu upoutává svou výtvarnou kvalitou (Pavlík–Vitanovský 2004, 130–131, kat. č. 843).

Po umělecké stránce nejhodnotnější ukázkou daného motivu představuje poslední, nejmladší příklad z Přerova (obr. 7:6). Brilantně provedený drak je zcela v moci triumfujícího, neméně zdařile ztvárněného českého lva. Přemožený drak zaujímá shodnou pozici jako většina draků svatojiřských. Výjev je vsazen do goticko-renesančního štítu, což politický podtext ještě posílilo (Menoušková–Měřínský 2008, 96, kat. č. 353). Podle množství dochovaných ztvárnění můžeme soudit, že zobrazení konfliktu českého lva s drakem našlo největší uplatnění právě mezi kachlovými reliéfy.

## V. Drak, lev a rytíř

Boj draka se lvem dostal nový rozměr, když k němu přistoupila další veličina – rytíř, ztělesňující statečnost, ušlechtilost, věrnost, a to v rovině světské i duchovní. Takovou trojici najdeme v mnoha středoevropských mýtech, např. ve zmiňovaném příběhu sira Percivala nebo ve velšských či skandinávských legendách (Koutský 2005, 32–35). Rytíř poskytuje pomoc lvu zastupujícímu dobro, a v důsledku toho děj obohacuje fenomén „vděčného lva“



Obr. 8. Rytíř (Bruncvík [?]) a lev bojující s drakem, kachel, Velké Meziříčí, město, polovina 16. století, 375 × 200, Muzeum Velké Meziříčí.

Abb. 8. Ritter (Brunswig [?]) und Löwe mit dem Drachen kämpfend, Kachel, Velké Meziříčí, Stadt, Mitte 16. Jhdt., 375 × 200, Museum Velké Meziříčí.

(lev výjimečně umírá v norské Tridgetsaze a v některých verzích středohornoněmeckého Wolfdietrichu). Ani v tomto případě nejde o novinku. Vděčného lva najdeme např. v antickém příběhu o Androklovi (Androkles, odsouzený k zápasu se šelmami, se v aréně náhodně ocitl proti lvu, kterému kdysi na poušti vytáhl z tlapy trn a vyléčil mu ji, zvíře se k němu z vděčnosti přitulilo a on získal svobodu a lva darem, viz Encyklopedie antiky 1973, 54). Čechy na tomto poli reprezentuje pověst o princovi Bruncvíkovi z 13.–14. století. Původně šlo o francouzský příběh, který získal v německých zemích spojitost se saským vévodou Jindřichem Lvem (1129–1195), sídlícím ve městě Braunschweig. V nejnovější české verzi se hrdina Bruncvík (pojmenovaný podle zmíněného německého města) stává svědkem boje draka či saně se lvem. Nešlo o netvora ledajakého, např. ve Starých pověstech českých od A. Jiráka (1921, 155–171) se dočteme, že měl devět hlav! Mladý kníže Bruncvík, který se vydal do světa dobýt slávu právě ve znamení lva, nastalé příležitosti pochopitelně využil a svůj meč obrátil proti drakovi. Usekl mu šest hlav, lev obstaral zbytek. Královské zvíře ho z vděčnosti od té doby věrně provázelo a všemožně mu pomáhalo. Bruncvík uskutečnil svůj záměr a znamení lva zaujalo místo v polepšeném znaku Českého království, kde nahradilo plamennou orlici přemyslovských knížat. Tolik legenda. Přípo-

meňme, že dvojitý ocas byl českému lvu udělen v období druhého panování krále Přemysla Otakara I. (1197–1230) za pomoc císaři Otovi Brunšvickému v boji proti Sasům (Koutský 2005, 53; Petrůň 1970, 12–13).

V roce 1997 byly při úpravách radnice ve Velkém Meziříčí objeveny pozoruhodné renesanční kachle nejasné proveniencie s reliéfem rytíře chystajícího se zasáhnout do boje draka se lvem (obr. 8). Rytíř, oděný v módní šat s hojnými prostríhy a s baretem ověněným množstvím pér, může být identifikován jako Bruncvík. Možnost zpodobení některé z jiných legend však zůstává pro shodnost protagonistů otevřená. Lev má jeden ocas a pod ním umístěný drak je pouze jednohlavý. Jeho nebezpečný dlouhý ocas s drobnou smyčkou míří proti lvu a z mordy, vyzbrojené mohutnými zuby, šlehají plameny. Tělo draka pokrývají mohutné, hustě kladené šupiny. Na vícebarevném, téměř v úplnosti dochovaném provedení, je glazován žlutohnědě s podélným tyrkysovým pruhem, má temně modré oko a bílé zuby. Šlehající plameny nejsou barevně zvýrazněny, a proto splývají s tyrkysovým pozadím. Nalezly se i zbytky jednobarevné, zelené nebo hnědě glazované verze (Inochovský–Pavlík–Vitanovský 2007, 40–44, obr. 3:4, typ 2a–c; Menoušková–Měřinský 2008, 42, kat. č. 14).

## VI. Vícehlaví draci

Zaměříme-li se na vícehlavé draky, potom – pokud jde o počet hlav – je nedostižným tvorem již v úvodu zmíněný stohlavý antický drak Ládón. Vedle něj je např. sedmi nebo devítihlavý vodní had zvaný hydra relativně strízlivé stvoření. V předkřesťanských evropských bájích mívají draci tři, sedm i čtrnáct hlav. Ze vzdálenějších příkladů jmenujme alespoň sumersko-akkadského sedmihlavého draka Mušmachchu. Je zajímavé, že v rámci evropského kontinentu se vícehlaví draci objevují zejména v mytologii slovanských národů (např. v ruských legendách). Nejznámější vícehlavý drak v křesťanské sféře je biblický apokalyptický drak se sedmi hlavami, opatřenými korunou a rohem, symbolizujícími sedm smrtelných hříchů (Koutský 2005, 75–88). Hned dva apokalyptické draky najdeme na nástěnných malbách v kostele Panny Marie na hradě Karlštejn (obr. 9:1), (Dvořáková–Menclová 1965, 76, 93–102, obr. 79, 114, tab. IV).

Při archeologickém výzkumu Trautmannsdorffského paláce v Praze 1, Hradčany (Lorentánská 180/4) byl v roce 2006 objeven jedinečný zlomek kachlového reliéfu pravděpodobně se čtveřicí dračích hlav (obr. 9:2). Hlavy mají krátké zaoblené uši, dlouhé laločnaté krky a ztvárněny jsou většinou „en face“. Pokud možno rozpoznat, nemají žádný doprovodný symbol, a tak lze vyslovit předběžný závěr, že nejde o zobrazení apokalyptického draka. Možná se ještě podaří draka přesněji identifikovat, protože výzkum lokality vedený J. Frolíkem není ukončen.

## VII. Drak a heraldika

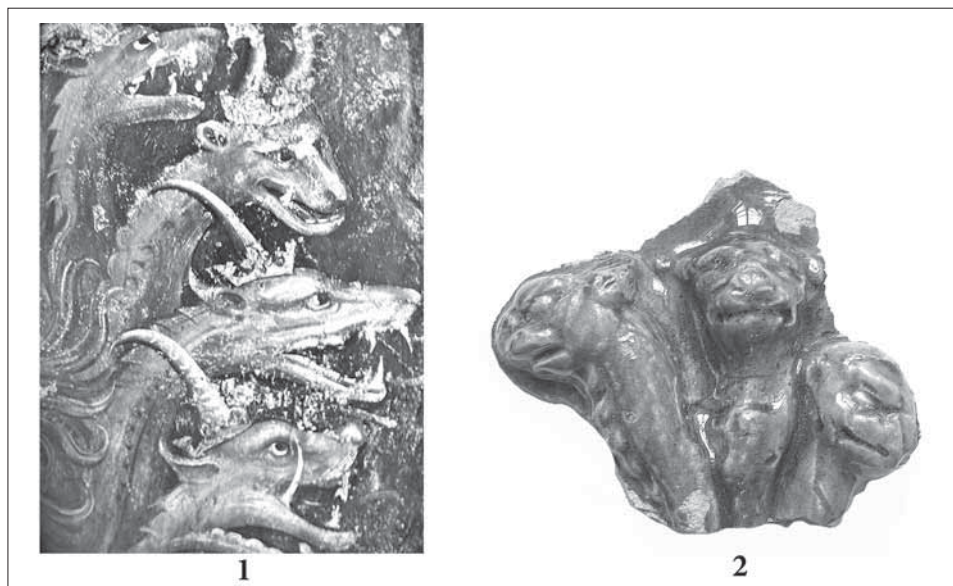
Drak jako erbovní figura reprezentuje moc a vládu. Řadí se tak vedle lva a orla k symbolům králů. Do heraldiky pronikl v podstatě trojím způsobem:

a) ve spojitosti s počátkem – byl zabit a jeho přemožitel se stal zakladatelem rodu, případně na místě bojiště vniklo město. Jde o scénář velmi starý, protože svým založením ve spojitosti s drakem se chlubila už slavná starověká města Delfy nebo Théby. Takový původ byl u nás přisouzen městu Trutnovu, kde přemohl draka hrdinný uhlíř Trut (Čarek 1985, 385; Koutský 2005, 55; Mysliveček 1992, 48).

b) ve spojitosti s křesťanstvím – drak, ďáblův nástroj, byl zabit světcem a roli poraženého zaujímá i na kompozičním rozvržení štítu. Jako příklad může posloužit královské město Vysoké Mýto, které mělo do roku 1471 ve znaku velkého, solitérního draka. Když král Vladislav II. městský erb polepšil o figuru sv. Jiří, drak se rázem ocitl v roli poraženého (Čarek 1985, 419; svatojiřskou symboliku má u nás celá řada měst, viz např. Mysliveček 1992, 95–96).

c) z ostatních legendárních příčin (Koutský 2005, 212–214).

V evropském prostoru se můžeme setkat s heraldickou figurou draka ve štítu či klenotu



Obr. 9. Vícehlavý drak. 1 – apokalyptický drak, detail gotické nástěnné malby, Karlštejn, hrad, kostel Panny Marie, nástěnná malba, druhá polovina 14. století (převzato z Dvořáková–Menclová 1965, příloha IV); 2 – Praha 1, Malá Strana, kachel, kolem 1600, 75 × 90, Archeologický ústav Praha, pracoviště Pražský hrad, inv. č. PHY 180/192.

Abb. 9. Mehrköpfiger Drache. 1 – apokalyptischer Drache, Detail einer gotischen Wandmalerei, Karlštejn, Burg, Jungfrau-Marienkirche, Wandmalerei, zweite Hälfte 14. Jhdt. (entnommen aus Dvořáková–Menclová 1965, Anhang IV); 2 – Prag 1, Kleinseite, Kachel, um 1600, 75 × 90, Archäologisches Institut Prag, Außenstelle Prager Burg, Inv.-Nr. PHY 180/192.

nejen na šlechtických a městských znameních (Koutský 2005, 208–212, obr. 92–103; Sedláček 2001, 7–9), ale též ve spojitosti s králi (Nejedlý 2002, 483–490, obr. 36–45) a dokonce i papežem! Např. K. Koutský ve své studii o dracích uvádí: „*I jeho římský protějšek (císaře Oty IV.), papež, býval při oficiálních případech doprovázen vojáky, kteří nosili na veřejnosti před shromážděním obraz draka pod křížem – jako symbol pokoření satana. Sami nosiči byli nazýváni draconarii*“ (Koutský 2005, 207). Draci se v heraldice vyskytují v různých fyziognomických variantách. Historické popisy spřízněných heraldických figur draka, saně a baziliška, ani jejich ztvárnění nejsou jednotné, což znovu potvrzuje vágní hranice mezi jednotlivými tvory (Mysliveček 2005, 9–10 „bazilišek“, 16–17 „drak“).

První z kachlových heraldických draků respektive bazilišků (obr. 10:1), pochází z hradu Týřov (Durdík 2001; Pavlík–Vitanovský 2004, 146, kat. č. 968). Figura draka, hledícího heraldicky vlevo, je centrálně umístěna v hrotitém štítu šikmo a tatáž figura je i v klenotu nad kolčí přílbou s obligátními přikryvadly. Centrální reliéf obklopuje medailon se šípatkami v rozích. Kompozici uzavírá jednoduchá, dovnitř zaoblená lišta. Bájný tvor je dvounohý s blanitými rozevřenými křídly. Jeho ptáčí tělo s naznačeným opeřením připomíná baziliška a přechází v hadí ocas vytvářející jednoduchou smyčku. Hlava je vybavena mohutným zahnutým zobanem s dlouhým jazykem. Z temene hlavy vyčníží dvojice dlouhých uší (chochol [?]). Z českých šlechtických rodů majících v erbovním znamení draka (někdy označovaného jako baziliška) měli teritoriálně nejbliže své državy páni z Kunvaldu. Jejich původ i zrod s nimi spjatého erbovního znamení je dodnes nejasný. Ve 14. století sloužili páni z Kunvaldu jako manové lucemburským králům na Křivoklátu, což je v souvislosti s lucemburským mytickým drakem nesporně zajímavé (Nejedlý 2002, 457–494, obr. 36–45). Dne 5. dubna 1456 byl římským králem Fridrichem III. Habsburským jejich dosavadní erb polepšen o královskou korunu a na přílbu přibýlo křídlo (Baroch 2008, 139–165). Příklady polepšených kunvaldských draků s pečlivě provedenou královskou korunou najdeme na hradě/zámku Smečno. Jeden je umístěn na kamenné desce mezi venkovními opěráky kaple sv. Anny (obr. 10:2), druhý zdobí její klenební svorník. Jsou datováni k roku 1460 a patří

Anně Dražické z Kunvaldu, manželce stavebníka kaple Bořity z Matinic (Baroch 2008, 163). Váže se k nim i pověst o dobré Drakonii (Dolejší 2001, 72–81). Protože draci-bazilišci na kachli z Týřova ještě korunu nemají, je pravděpodobné, že reliéf vznikl před rokem 1456. Bazilišek patří do kategorie malých draků, v horní polovině těla se podobá kohoutu, dále pak hadu a má dvě ptačí nohy. Středověký bazilišek je okřídlený. Jeho název pochází z řeckého *basileus*, tzn. malý král, vládce (zvířat). Tento titul mu byl přidělen pro nesmírnou jedovatost, které nikdo neodolá, dokonce prý ani kámen. Bazilišek proměňuje krajinu v poušť, dovede zabít pohledem, sykotem i dechem, a proto se stal symbolem zkázy a zmaru (Antonín 2003, 92–98; Biedermann 2008, 34; Isidor ze Sevilly 2004, 4, 6–9; Koutský 2005, 125–130, obr. 25, 26; Royt-Šedinová 1998, 182).

Druhý heraldicky pojatý příklad draka-baziliška (obr. 10:3) pochází z Dominikánské



Obr. 10. 1–3 – drak-bazilišek, 4 – mořská saň. 1 – Týřov, hrad, kachel, 15. století, 195 × 195, depozitář ARÚ AV ČR Praha, inv. č. TY-655; 2 – Smečno, hrad/zámek, 15. století, kamenná plastika na vnější straně kaple; 3 – Jihlava, město, kachel, druhá polovina 14. století, 151 × 151, Muzeum Vysočiny Jihlava; 4 – Hradec Králové, město, kachel, 15. století, 170 × 168, Muzeum východních Čech v Hradci Králové, inv. č. 2168.

Abb. 10. 1–3 – Drache-Basilisk, 4 – Seelindwurm. 1 – Týřov, Burg, Kachel, 15. Jhdt., 195 × 195, Depot des Archäologischen Institutes der Akad. d. Wissenschaften Prag, Inv.-Nr. TY-655; 2 – Smečno, Burg/Schloss, 15. Jhdt., Steinplastik an der Außenseite der Kapelle; 3 – Jihlava, Stadt, Kachel, 2. Hälfte 14. Jhdt., 151 × 151, Museum der Böhmischo-mährischen Höhe Jihlava; 4 – Hradec Králové, Stadt, Kachel, 15. Jhdt., 170 × 168, Ostböhmen-Museum Hradec Králové, Inv.-Nr. 2168.



ulice č. p. 4 v Jihlavě (Menoušková–Měřínský 2008, 99, 117, kat. č. 372; Měřínský–Zumpfe 1996, 499, obr. 3; Pavlík–Vitanovský 2004, 146, kat. č. 969). Ani zde se nejedná o klasický ztvárněný baziliška, neboť z hlavy vyrůstá místo kohoutího hřebínku dvojice velkých uší. Ocas, na rozdíl od draka z Týřova, nevytváří smyčku a směřuje pod tělo. Šikmo umístěný ostře hrotitý gotický štít se rozkládá po celé ploše a trojici volných nároží vyplňují stylizované listy. Okrajovou lištu tvoří robustní hranol. Identifikace rodu spjatého s tímto erbem se jeví jako krajně obtížná, konečně, nemusí jít o specifické rodové znamení.

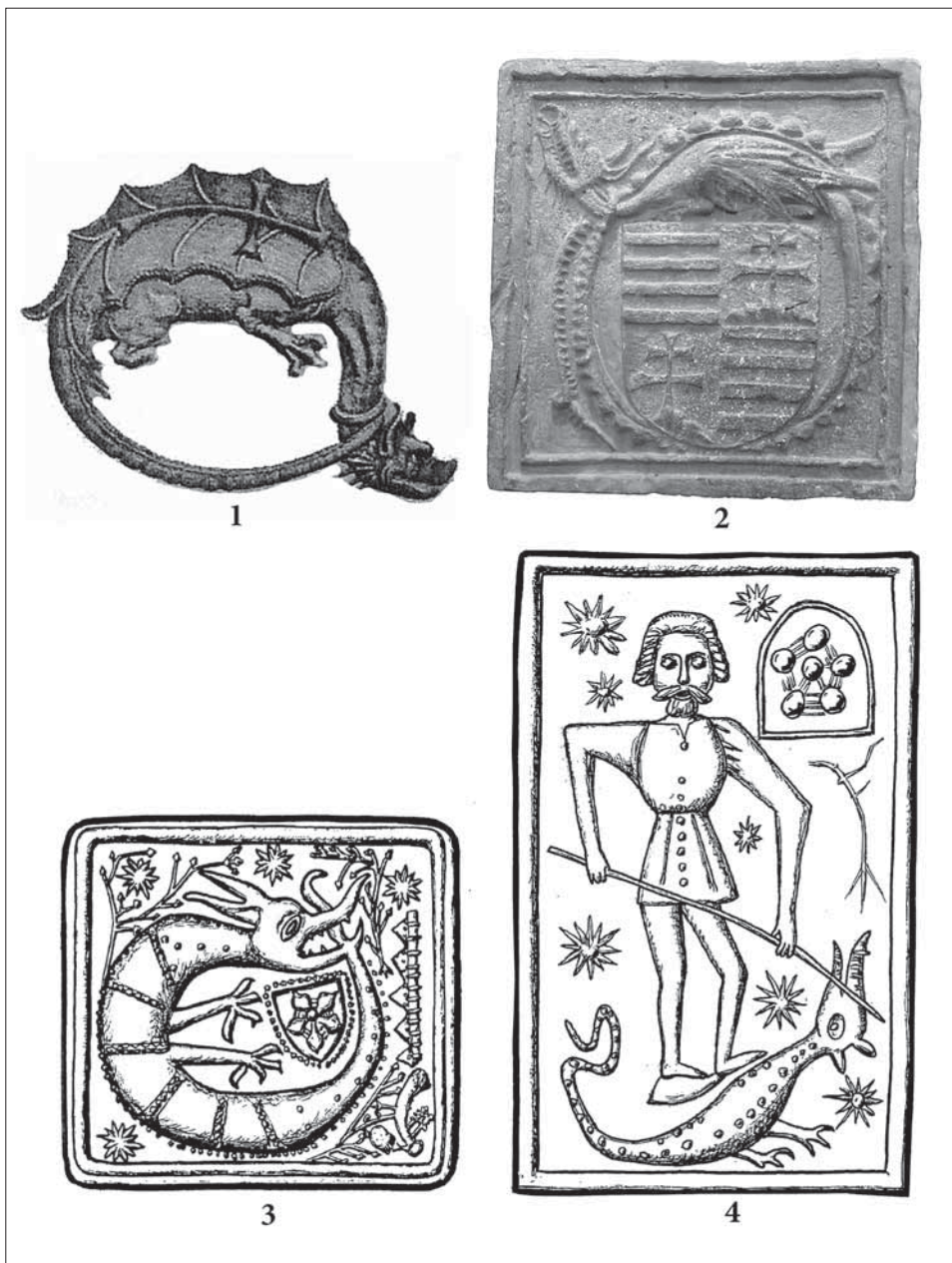
Do heraldického oddílu patří i velmi neobvyklá kompozice z Hradce Králové (obr. 10:4; Pavlík–Vitanovský 2004, 132, kat. č. 869). Uprostřed horní části reliéfu je umístěn ostře hrotitý gotický štít se znamením nekorunované orlice hledící vpravo, který vně provází diagonálně překřížená dvojice draků unikátního vzhledu. Jejich ušaté hlavy mají krátké čelisti. Tvorové jsou obdařeni kromě dvou lvích nohou dvojicí ploutví, přičemž další malá ploutev vybíhá z jejich těla v blízkosti šípovitého ukončení ocasu opět s rybími rysy. Celé tělo rovnoměrně pokrývají šupiny, jen na hrudi a zátylku je znázorněna hřiva (opeření [?]). Tato charakteristika napovídá, že máme před sebou vzácnou variantu draka, nazývanou Mořská saň (sea-wyvern). Zpět hledící tvorové mají dobrácký výraz ve tváři a nejsou v klasické pozici štítonošů (Buben 1994, 362–364). Jejich těla směřují ven a nedotýkají se znaku. Je jim propůjčena pro draky výjimečná role strážců erbu a můžeme zde také, díky jejich křížení, spatřovat určitou souvislost se symbolikou draků s propletenými krky, tedy vyjádření ochrany proti silám zla. Celek uzavírá robustní okrajová lišta.

Zlomek obdobně komponovaného reliéfu, avšak se čtyřnohým drakem doprovázejícím erbovní figuru českého lva, byl nalezen v Moravském Krumlově (Malík–Peška 1994, obr. 6:11).

Do této heraldicky zaměřené kapitoly lze teoreticky zařadit i v I. kapitole popsaného draka na nárožním štítku (obr. 1:5). Bazilišek se na kachlích vyskytuje i mimo heraldický okruh, a to dokonce v mnohem typičtější podobě buď samostatně (např. Jordánková–Loskotová 2002, 558, obr. 3:2; Menoušková–Měřínský 2008, 49, kat. č. 125), nebo v souvislosti s motivem prvotního hříchu Adama a Evy (např. Kypta–Šulc 2006, 9, 24, 25, obr. 3:2 a 3:3b; Pavlík 2009, 132–134, obr. 4).

### VIII. Řád draka, uroboros a růže

Rytířský Řád draka (Dračí řád) založil uherský král Zikmund Lucemburský spolu s královnou Barborou a dvaadvacetičlennou uherskou šlechtickou elitou 12. prosince roku 1408. Jeho původní název v plném znění „Rytířská společnost se znamením draka“, se později, po rozšíření jeho členstva o volenou skupinu tzv. mimořádných členů z řad předních velmožů Evropy, změnil na „Královská rytířská společnost sv. Jiří se znamením draka“. Řádový znak tvořil zpočátku prstencovitě stočený poražený svatojiřský drak poznamenaný červeným křížem na zádech a ocasem omotaným kolem krku (obr. 11:1). Později se kříž (někdy ztvárněný jako plamenný) oddělil a figura draka byla zavěšená pod ním (Drška 1996, 82; Dvořáková 2003, 203–207; Hazlbauer 1999, 387–389, obr. 1:1, 2). V zakládající listině řádu má stěžejní místo vzájemná soudržnost jeho nositelů s cílem zvýšit prestiž uherského krále. Důležitým článkem byla samozřejmě obrana křesťanského světa a řešení jeho krizí. Nositelé Řádu draka byli povinni jej veřejně nosit a často obohacovali symbolem draka i své erby (Hazlbauer 1999, 392–394, obr. 3, 4). Z naší aristokracie bývá uváděn jako jediný jeho příjemce Čeněk mladší z Vartenberka (\* kolem 1380–1425). Udělen mu měl být ve Vratislavi v roce 1420, ale ještě téhož roku jej údajně po roztržce se Zikmundem Lucemburským vrátil (Raková 1981, 271). Udělením Řádu draka významným osobnostem tehdejší Evropy získával císař Zikmund nové spojení. Řád však s ním byl spjat do té míry (neměl žádného velmistra, úředníky, ani vlastní sídlo), že jeho dny byly prakticky sečteny v okamžiku Zikmundovy smrti (1437). Někteří badatelé však tento názor nesdílejí a uvádějí přetrvávání řádu až do 16. století (Dvořáková 2003, 203, 207; Chwalewik 1955, 21–23). V každém případě znamení draka obtočeného kolem erbu nezaniklo v heraldice. Otázkou však je, jaký mělo význam,



Obr. 11. Řád draka, uroboros a růže. 1 – odznak Řádu draka, výšivka (převzato z Dvořáková 2003, 204); 2 – Brno – Špilberk, hrad, kachel, po roce 1419, 230 × 230, Muzeum města Brna, inv. č. 326624; 3 – Český Krumlov, hrad/zámek, kachel, druhá polovina 15. století (?), 320 × 340, t. č. v depozitáři objektu; 4 – Český Krumlov, hrad/zámek, kachel, sv. Jiří (?), druhá polovina 15. století (?), 356 × 218, t. č. v depozitáři objektu.

Abb. 11. Drachenorden, Ouroboros und Rose. 1 – Abzeichen des Drachenordens, Stickerei (entnommen aus Dvořáková 2003, 204); 2 – Brno – Spielberg, Burg, Kachel, nach 1419, 230 × 230, Museum der Stadt Brno, Inv.-Nr. 326624; 3 – Český Krumlov, Burg/Schloss, Kachel, 2. Hälfte 15. Jhdt. (?), 320 × 340, zur Zeit im Depot; 4 – Český Krumlov, Burg/Schloss, Kachel, St. Georg (?), 2. Hälfte 15. Jhdt. (?), 356 × 218, zur Zeit im Depot.

protože na těchto pozdějších heraldických zobrazeních byl drak ztvárněn odlišně. Jeho ocas mizí v tlamě a netvor se tak po symbolické stránce mění v magického urobora (Antonín 2003, 49–55; Hazlbauer 1999, 390–396, obr. 2:1, 4, obr. 5:1, obr. 6; Lurker 2005, 547–548). Prastarý symbol hada-draka urobora značí především nepomíjivost, věčný koloběh zrození a smrti. V této podobě draka od počátku 16. století ke svému rodovému znamení přidávali Vartenberkové a znak města Česká Kamenice obtáčí zelený vartenberský drak-uroboros dodnes (Čarek 1985, 110; Hazlbauer 1999, 389–391, obr. 2). Spíše pro zajímavost uvedme blíže nedoloženou informaci, kterou nalezneme v heraldické studii M. Barocha: „*Dodnes se objevují dohady, zda byl dračí řád skutečně Čeňkovi z Vartenberka udělen, protože pozdější užití této insignie v erbech Vartenberků, jejich dědiců Valdštejnů a též Odkolků z Újezdců již se skutečným členstvím v dračím řádu nemá nic společného*“ (Baroch 2008, 160).

První ukázka heraldického kachlového reliéfu s Řádem draka pochází z brněnského Špilberku (obr. 11:2). Jeho ztvárnění má typicky uherské rysy (Hazlbauer 1999, obr. 3:1–3, 4:1, 2). Bezvzládný drak obtáčí čtvercový štít se znaky Dolních a Horních Uher. Je čtyřnohý, má složená blanitá křídla a celé jeho tělo brázdí pravidelné lalokovité výrůstky. Z hlavy mu trčí dlouhé ucho a před zubatou tlamu s vyplazeným jazykem vyčnívá zobanovitý čenich. Na konci ocasu, přehozeného kolem krku, se uplatňuje drobná smyčka (Jordánková–Loskotová 2002, 561, obr. 4:4; Menoušková–Měřínský 2008, 92, kat. č. 295).

Druhá ukázka, pocházející z hradu/zámku Český Krumlov, je po ikonografické stránce rozporuplná (obr. 11:3). Představuje dominantního, do ocasu zakousnutého bezkřídlého draka, který svým ztuhlým tělem obtáčí volně umístěný nevelký gotický štít (kosmo) se znamením pětিলisté růže. Drak má velké, špičaté uši a jeho spáry míří proti štítu, který působí jako doplněk. Draka i štít lemuje perlovec. Prázdnou plochu vyplňuje bohatá dekorativní kompozice skládající se ze čtyř dvanácticípých hvězd, bohatě členěných větviček s drobnými lístky, stylizovaného ptáčka a neidentifikovaného útvaru připomínajícího ozdobnou konzolu. Výtvarné pojednání se vyznačuje bizarní směsí velkorysosti a naivity, kterou jsme již rozpoznali v I. kapitole (obr. 1:4). Nad smyslem této ikonografie se zamýšlel Z. Hazlbauer (1999, 396–398, obr. 6) a nejnověji M. Ernée (2008, 27, tab. 12). Ztvárnění a poloha draka připomínají atypicky provedený Řád draka, který ale ve spojitosti s růží, chápanou jako erbovní znamení Vítkovců, konkrétně Rožmberků, není historickými prameny ani v náznaku doložen. Předpokládá se, že objednavatelem kamen s tímto reliéfem byl rožmberský vladař Oldřich II. (1403–1462). Z. Hazlbauer ve své studii uvádí: „*Výtvarná syntéza nemusí přímo představovat dračí řád, ale může být určitou symbolikou sepětí rožmberského rodu se Zikmundovými idejemi a aktivitami. Tyto své názory mohl Oldřich veřejně deklarovat na všeobecně viditelné výzdobě kachlových kamen, umístěných trvale v některé z místností českokrumlovského hradu*“ (Hazlbauer 1999, 398). S tímto názorem se v podstatě ztotožňuje M. Ernée i autorka monografie o Oldřichu II. z Rožmberka A. Kubíková (2004, 104–105). Badatelé dále připomínají, že náš jediný nositel Řádu draka, Čeněk z Vartenberka, byl poručíkem a posléze i tchánem právě tohoto Rožmberka. Jde o výklad pravděpodobný, ale nabízejí se i jiná řešení. Např. M. Vitanovský uvažuje o možnosti vysvětlit draka zakousnutého do vlastního ocasu a obtočeného kolem rožmberské růže jako velmi působivou symboliku věčnosti rodové slávy (Pavlík–Vitanovský 2004, 142, kat. č. 941). Takové pojetí ovšem již není bezprostředně svázáno s osobou Oldřicha II. a v této souvislosti je třeba poznamenat, že M. Ernée upozorňuje na nedostatek podkladů pro přesnější datování a připouští, že reliéf mohl vzniknout až na sklonku 15. století (Ernée 2008, 24). V každé uvažované alternativě je iritující podřadná velikost erbu s růží, působícího spíše jako doplněk, a ne rovnocenný protihrač či partner draka. V českokrumlovské kolekci kachlů najdeme obdobně stylizované růže na několika reliéfech (týž 2008, 55, 56, 59, tab. 15, 16, 25), včetně značně rustikálního znázornění sv. Jiří (obr. 11:4). Zde se růže zcela nečekaně nalézá v místech, kde obvykle bývá modlící se královna (viz např. obr. 3:3) a je zasazená jakoby v převráceném erbu. Odhlédneme-li od heraldického výkladu, může se růže proměnit v symbol Boží lásky, Krista, nebo Panny Marie, pietně umístěný ve výklenku či náznaku arkády. Tato ikonografie je obtížně

identifikovatelná také z toho důvodu, že drakobijec nemá žádný ze svatojiřských atributů (Ernée 2008, 59, tab. 25). Z uměleckohistorického hlediska je překvapivé, že v interiérech sídla našeho nejmocnějšího rodu 15. století našli své místo i reliéfy nízké úrovně.

Dvojice tajemných českokrumlovských ikonografií symbolicky ukončuje tento fantastický přehled draků, potulujících se po našich gotických a renesančních kachelích. Přesto, že jejich smysl je většinou jasný a dobře vysvětlitelný, najdeme zde ne jeden badatelský problém.

Pokud není uvedeno jinak, kresby a foto Č. Pavlík. Rozměry kachlů jsou uváděny v milimetrech.

Poděkování

Autor děkuje všem přátelům a pracovníkům výše uvedených institucí za podněty a vstřícnost při shromažďování studijního materiálu. Jmenovitě se jedná zejména o RNDr. Jiřinu Kábrtovou, PhDr. Pavla Břicháčka, prof. PhDr. Tomáše Durdíka, DrSc., a PhDr. Jiřího Frolíka, CSc.

### Použité biblické zkratky starozákonní

Gn – První kniha Mojžíšova, Jb – Jób, Ž – Žalmy, Iz – Izajáš; novozákonní: Mt – Matouš, L – Lukáš, J – Jan, Zj – Zjevení.

### Prameny a literatura

- ANTONÍN, L., 2003: Bestiář. Bájna zvířata, živlové bytosti, monstra, obludy a nestvůry v knižní ilustraci konce středověké Evropy. Praha.
- BALTRUŠAITIS, J., 2008: Fantastický středověk. Praha.
- BAROCH, M., 2006: Nadpřirozené bytosti, monstra a bájní tvorové I, *Heraldika a genealogie* 39, 1–78.
- 2006a: Nadpřirozené bytosti, monstra a bájní tvorové II, *Heraldika a genealogie* 39, 129–222.
- BARTOŠ, M., 1993: Vrchlabská zámecká kamna, *Krконоše XXVI/5*, 22–23. Vrchlabí.
- 2008: 500 let erbu draka – páni z Kunvaldu, *Heraldika a genealogie* 41, 139–176.
- BIBLE, 1979: Bible. Písmo svaté Starého a Nového zákona. Praha.
- BIEDERMANN, H., 2008: Lexikon symbolů. Praha.
- BRAVERMANOVÁ, M., 2003: Pohřební střevec pravděpodobně biskupa Šebíře – Der bergräbnisschuh wahrscheinlich des Bischofs Šebřif (Severus), *AH* 28, 504–524.
- BRYCH, V., 2004: Kachle doby gotické, renesanční a raně barokní. Výběrový katalog Národního muzea v Praze. Praha.
- BRYCH, V.–RENDEK, J., 2005: České hrady a zámky. Praha.
- BRYCH, V.–STEHLÍKOVÁ, D.–ŽEGKLITZ, J., 1990: Pražské kachle doby gotické a renesanční. Praha.
- BŘICHÁČEK, P., 2007: Nebe a peklo na zemi. Románské a raně gotické dlaždice z milevského premonstrátského kláštera. Milevsko.
- BUBEN, M., 1994: Encyklopedie heraldiky. Praha.
- BURIAN, V., 1965: Nálezy z kartuzie a husitského opevnění v Dolanech. Práce odboru společenských věd Vlastivědného ústavu v Olomouci, č. 6. Olomouc.
- CARBONELL I BUADES, M., 2005: The palau de la generalitat de Catalunya, 600 years – art and architecture. Barcelona.
- CLIÉR-COLOMBANI, F., 1991: La fée Mélusine au Moyen Age. Images, mythes et symboles. Paris.
- ČAREK, J., 1985: Městské znaky v českých zemích. Praha.
- ČAS HRADŮ, 1996: Čas hradů v Čechách. 3. díl. Praha.
- DOLEJŠÍ, J., 2001: Krajinou putující hvězdy. Beroun.
- DRŠKA, V., 1996: Zikmund Lucemburský – liška na trůně. Praha.
- DUDKOVÁ, V.–ORNA, J., 2007: Gotické a renesanční kachle z výzkumu horní části náměstí Republiky v Horšovském Týně v roce 2006 – Gotische und Renaissancekacheln aus der Untersuchung des oberen Teils des Platzes náměstí Republiky in Horšovský Týn (Bischofteinitz) im Jahr 2006, *SZM – Historie* 18, 30–52.
- DURDÍK, T., 2001: Hrad Týřov. Vlastivědná knihovnička Společnosti přátel starožitností. Svazek 4. Praha.
- DVOŘÁKOVÁ, D., 2003: Rytier a jeho král. Banská Bystrica.
- DVOŘÁKOVÁ, V.–MENCLOVÁ, D., 1965: Karlštejn. Praha.
- ENCYKLOPEDIÉ ANTIKY, 1973: Encyklopedie antiky. Praha.
- ERNÉE, M., 2008: Gotické kamnové kachle z hradu a zámku v Českém Krumlově. Archeologické výzkumy v Jižních Čechách. Supplementum 5. České Budějovice–Praha.
- FOLTÝN, D., 2005: Encyklopedie moravských a slezských klášterů. Praha.
- FRANZ, A., 1903: Alte Ofenkacheln, *Zeitschrift des Mährischen Landesmuseums* III, 123–188.
- FRANZ, R. M., 1969: Der Kachelofen. Graz.
- FROLÍK, J., 2003: Kachle Chrudimska. Sbírký regionálního muzea v Chrudimi. Chrudim.

- FYSIOLOGUS (PHYSIOLOGUS), 1981: Früchristliche Tiersymbolik (Treu, U., ed.). Berlin.
- GOTICKÁ NÁSTĚNNÁ MALBA, 1958: Gotická nástěnná malba v zemích českých. Praha.
- HALL, J., 1991: Slovník námětů a symbolů ve výtvarném umění. Praha.
- HAZLBAUER, Z., 1988: Gotické a renesanční kachle z hradu Točnicku, Zprávy ČSSA XXXIII.
- 1996: Historické kamenné kachle ze sbírek Městského muzea v Počátkách, okres Pelhřimov. Zprávy České archeologické společnosti. Supplementum 28. Praha.
- 1998: Krása středověkých kamen. Odraz náboženských idejí v českém uměleckém řemesle – Die Schönheit der mittelalterlichen Kachelöfen (Reflexion religiöser Ideen im böhmischen Kunstgewerbe). Praha.
- 1999: Zobrazení Dračího řádu Zikmunda Lucemburského na vrcholné gotických středoevropských kachlich – Abbildung des Drachenordens von Sigismund von Luxemburg auf den hochgotischen mitteleuropäischen Kacheln, AH 24, 387–400.
- 2002: Výtvarné varianty dosud neznámého kachlového motivu s náboženským obsahem – Bildliche Varianten eines bisher unbekanntem Motivs mit dem religiösen Inhalt aus den Reliefkacheln, AH 27, 521–534.
- HÉRODOTOS, 1972: Dějiny. Praha.
- HRUBÝ, V., 2003: Pozdní gotika a raná renesance v Pardubicích v letech 1491–1548. Malířství a sochařství. Pardubice.
- CHWALEWIK, E., 1955: Elibrisy polskie szesnastego i siedemnastego wieku. Wrocław.
- INOCHOVSKÝ, O.–PAVLÍK, Č.–VITANOVSKÝ, M., 2007: Výjimečná renesanční kamna z radnice ve Velkém Meziříčí, ZPP 67, 39–47.
- ISIDOR ZE SEVILLY, 2004: Etymologie XII. (Fuksová, J.–Nechutová, J., edd.). Praha.
- JÁNSKÝ, J., 2006: Páni ze Švamberka. Pětisetletá sága rodu s erbem labutě. Domažlice.
- JIRÁSEK, A., 1921: Staré pověsti České. Praha.
- JORDÁNKOVÁ, H.–LOSKOTOVÁ, I., 2002: Špilberská kachlová kamna a jejich stavebníci – Špilberker Kachelöfen und ihre Besteller, AH 27, 555–587.
- KAŠE, J.–OUTRATA, J. J.–HELPERT, Z., 1983: Křivoklát. Praha.
- KOHLER, J., 1895: Der Ursprung der Melusinengase. Eine ethnologische Untersuchung. Leipzig.
- KORENÝ, R.–KYPTA, J.–ŠULC, J., 2003: Pozdně gotické a renesanční kachle ze Svatého Pole, Archeologie ve středních Čechách 7, 711–733.
- KOUCKÁ, T., 2007: Středověké kachle z Nového Knína. Podbrdsko. Fontes 5. Příbram.
- KOUTSKÝ, K., 2005: Draci středověkého světa. Praha.
- KRAJÍČ, R., 1997: Středověká kachlová kamna v Táboře (Archeologický výzkum v Křížkové ulici čp. 28). Tábor.
- 2005: Středověké kamnářství. Výzdnobné motivy na gotických kachlich z Táborska. Tábor.
- KUBÍKOVÁ, A., 2004: Oldřich II. z Rožmberka. České Budějovice.
- KYPTA, J.–ŠULC, J., 2006: Kachle ze dvora Votelaž u Kouřimi – Kacheln aus dem Hof Votelaž bei Kouřim, PSC 20, 3–29.
- LONGNON, J.–CAZELLES, R., 1993: Les Très Riches Heures du Duc de Berry. London.
- LOSKOTOVÁ, I.–PAVLÍK, Č., 2006: Kamenné kachle z hradu Pernštejna – Ofenkacheln aus der Burg Pernštejn, CB 10, 307–316.
- LURKER, M., 2005: Slovník symbolů. Praha.
- MALÍK, P.–PEŠKA, M., 1994: Soubor časné novověké keramiky z Moravského Krumlova, SPFFBU E 39, 93–111.
- MARTINCOVÁ, D., 2004: Svatojiřská sbírka Františka Ferdinanda d'Este na zámku Konopiště, PSC 18, 1–21.
- MENOUŠKOVÁ, D., 2009: Motiv bájného gryfa na reliéfech moravských a slezských středověkých komorových kachlů – Das Motiv des Fabeltiers Greif auf mährischen und schlesischen Blattnapfkacheln, AH 34, 225–243.
- MENOUŠKOVÁ, D.–MĚŘÍNSKÝ, Z., 2008: Krása, která hřeje. Výběrový katalog gotických a renesančních kachlů Moravy a Slezska. Uherské Hradiště.
- MĚŘÍNSKÝ, Z.–ZUMPFE, E., 1996: Kachle malého formátu z Jihlavy a hradu Rokštejna a jejich ikonografie – Kleinformatige Ofenkacheln aus Iglau (Jihlava) und der Burg Rokštejn (Bez. Jihlava) und ihre Ikonographie, AH 21, 499–503.
- MICHNA, P. J., 1981: Gotická kachlová kamna z hradu Melic na Vyškovsku. Pokus o rekonstrukci – Ein gotischer Kachelofen aus Burg Melice in der Wischauer Gegend (Versuch einer Rekonstruktion), AH 6, 333–360.
- MYSLIVEČEK, M., 1992: Panoptikum symbolů, značek a znamení. Praha.
- 2005: Velký erbovník. Sv. 1. Plzeň.
- 2006: Velký erbovník. Sv. 2. Plzeň.
- NEJEDLÝ, M., 2002: Od krásné dívky až k hadům a drakům. Proměny víly Meluzíny a jejich odraz v ikonografii středověkých pramenů – From beautiful maidens to snakes and dragons: the transformation of the nymph Melusina and its depiction in the iconography of Medieval source material, AR LIV, sešit 2, 457–494.
- 2007: Středověký mýtus o Meluzíně a rodová pověst Lucemburků. Praha.
- NEKUDA, V.–REICHERTOVÁ, K., 1968: Středověká keramika v Čechách a na Moravě. Brno.

- NOVOBILSKÝ, M.–ROŽMBERSKÝ, P., 1997: Hrad Krasíkov neboli Švamberg. Plzeň.
- NOVÝ BIBLICKÝ SLOVNÍK, 1996: Nový biblický slovník (Douglas, J. D., ed.). Praha.
- ORNA, J., 2005: Gotické a renesanční kachle ve sbírkách Západočeského muzea v Plzni. Plzeň.
- PAVLÍK, Č., 2007: Gotické a renesanční kachle pod Ždánickým lesem – Gothic and Renaissance /tiles/ in the Ždánický Forest region, *RegioM*, 74–90.
- 2009: Draci v křesťanské ikonografii na kachlích gotiky a renesance – Drachen in der christlichen Ikonographie auf Kacheln der Gotik und der Renaissance, *ČSPS* 117, 129–149.
- PAVLÍK, Č.–ŠEDO, O., 2006: Soubor kachlů z obce Bulhary u Mikulova, *RegioM*, 18–45.
- PAVLÍK, Č.–VITANOVSKÝ, M., 2004: Encyklopedie kachlů v Čechách na Moravě a ve Slezsku. Ikonografický atlas reliéfů na kachlích gotiky a renesance. Praha.
- 2008: Magický jednorožec a jeho ztvárnění na kachlích gotiky a renesance – Das magische Einhorn und seine Gestaltung auf Kacheln der Gotik und der Renaissance, *AH* 33, 539–558.
- PETRÁŇ, J., 1970: Český znak. Praha.
- PFLEIDERER, R., 2008: Atributy světců. Praha.
- POSPÍŠILOVÁ, A., 1978: Nález středověkých kachlů ve Voteleži u Kouřimi, *Práce muzea vesnice v Kouřimi* 4, 15–26.
- POZDNĚ GOTICKÉ UMĚNÍ, 1985: Pozdně gotické umění v Čechách. Praha.
- RAKOVÁ, I., 1981: Rožmberské teritorium v předvečer husitské revoluce (Vztahy Oldřicha z Rožmberka k Čeňkovi z Vartenberka), *Folia historica Bohemica* 3, 263–284.
- RICHTEROVÁ, J., 1982: Středověké kachle. Praha.
- ROYT, J.–ŠEDINOVÁ, H., 1998: Slovník symbolů. Kosmos, příroda a člověk v křesťanské ikonografii. Praha.
- RULÍŠEK, H., 2005: Postavy, atributy, symboly. Slovník křesťanské ikonografie. Hluboká nad Vltavou.
- SEDLÁČEK, A., 1889: Hrady, zámky a tvrze Království českého VI. Praha.
- 2001: Atlasy erbů a pečeti české a moravské středověké šlechty. Svazek 2. Praha.
- SCHAUBER, V.–SCHINDLER, H. M., 2002: Rok se svatými. Kostelní Vydří.
- SCHWARZENBERG, K., 1992: Heraldika. Uherské Hradiště.
- STRAUSS, K., 1966: Die Kachelkunst des 15. und 16. Jahrhunderts in Deutschland, Österreich und der Schweiz. Strassburg.
- 1983: Die Kachelkunst des 15. bis 17. Jahrhunderts in europäischen Ländern. Sv. III. München.
- STŘEDOVĚKÉ UMĚLECKÉ ŘEMESLO, 1986: Středověké umělecké řemeslo. Ze sbírek Uměleckoprůmyslového muzea v Praze. Prosinec 1986 – únor 1987. Praha.
- TETOUR, M., 2005: Pozdně gotická a goticko-renesanční kachlová kamna ze zámku Chanovice – Late Gothic and Gothic-Renaissance tiled stove from the Chanovice castle, *Archeologické výzkumy v Jižních Čechách* 18, 211–283.
- THOMAS CANTIMPRATENSIS, 1973: Liber de natura rerum I. Berlin.
- VOIT, P.–HOLL, I., 1963: Alte ungarische Ofenkacheln. Budapest.
- VORAGINE, J., 1998: *Legenda aurea*. Praha.
- VRÁNA, J., 2007: Kartuziánský klášter v Dolanech u Olomouce. Archeologické památky střední Moravy. Svazek 13. Olomouc.

## Zusammenfassung

### Drachen auf Kacheln der Gotik und der Renaissance oder die zauberhafte Welt der Phantasie

Der Drache ist ein imaginäres Wesen mit gemischten Zügen verschiedener Tierarten, insbesondere der Schlange, des Krokodils, Adlers oder Löwen, die in Ausnahmefällen auch einen Menschenkopf haben können. Während ihm in Asien überwiegend eine positive Symbolik beigemessen wurde (in China war er das Zeichen des Kaisertums, in Japan stellte er den Regen bringenden Gott dar), symbolisierte er in der antiken Welt vornehmlich das Böse (so kämpfte z.B. Apollon mit dem Delphischen Drachen Python, oder der hundertköpfige, den Baum mit den drei goldenen Äpfeln bewachende Drache Ladon, der von Herakles getötet und von Hera an den Sternenhimmel versetzt wurde, Herodot berichtet in seinen Historien von geflügelten Drachen in Arabien). Von den Christen wurde der Drache sogar als Ursprung des Bösen – des Teufels, bzw. seiner Diener – an sich angesehen. Von den Kirchenvätern wird dieses Thema auch im Zusammenhang mit dem Kampf gegen die „Versuchungen verschiedener Ketzerbewegungen und falscher Propheten“ behandelt. Als Drachen wurden auch Andersgläubige bezeichnet (z.B. Araber oder Türken). Die mittelalterlichen Gelehrten vertraten – zumindest offiziell – was Drachen anbelangte eine kirchenkonforme Meinung und haben ihre Existenz in keinsten Weise angezweifelt. Als grundlegende literarische Werke über Drachen und ihre Gewohnheiten werden die Schrift *Naturalis Historia* des Gajus Plinius des Älteren vom Anfang unserer Zeitrechnung und besonders der in der Zeit vom 2.–4. Jahrhundert v. Chr. entstandene sog. *Physiologus* angesehen. Das erste Werk entstand in syrischer oder ägyptischer heidnischer Umgebung. Es handelt sich um eine Sammlung von Erzählungen über Tiere, Pflanzen und Edelsteine, die wahrscheinlich von mehreren Autoren stammen. Die Geschichten wurden nach und nach im Geiste des Christentums umgestaltet. Ab dem 12. Jahrhundert wurden der Handschrift weitere Kapitel hinzugefügt, die u.a. Drachen oder Basilisken

gewidmet waren und die sich vorchristlicher europäischer Mythen und Legenden oder bereits christlich gefärbter Geschichten aus dem mittelalterlichen England, Frankreich (Artus' Tafelrunde) bzw. Spanien bedienten. Der ständig erweiterte Umfang des Physiologus gab Anlass zur Entstehung von Bestiarien, in denen die meisten bisherigen „Erkenntnisse“ anschaulich zusammengefasst wurden. Die Bestiarien fügten von inhaltlicher Seite her Fakten und Fiktion zu einem Komplex zusammen, welcher der christlichen Moral seinen Tribut zollte, und schufen so ein Bild des mittelalterlichen Gedankenguts. Die besonders wilde Gebirgslandschaften weitab der Zivilisation bewohnenden europäischen Drachen werden meist durch unschmeichelhafte Eigenschaften wie Habgier (insbesondere die nach Gold lechzenden Wikinger Drachen, von denen die Schätze bewacht wurden), Gerissenheit, teuflische Hochmut, Tugendlosigkeit, Hinterlist (der Drache hat in der Rolle des Verführers einen Frauenkopf, siehe weiter unten) charakterisiert. Trotzdem gibt es in den mittelalterlichen Quellen des 12.–14. Jahrhunderts auch Fälle, in denen der Drache gut und liebenswürdig erscheint und, mit anderen Worten, dem Teufel nicht dient. Es existierte eine unerschöpfliche Fülle romanischer und gotischer von Symbolik umwobener phantastischer Drachen. Ihre Skulpturen aus Stein oder Holz sind in kirchlichen und weltlichen Interieurs heimisch geworden. Unreine Dämonen fanden an den Außenfassaden von Kirchenbauten Anwendung und wurden mit Vorliebe als Wasserspeier dargestellt. Sie überschwemmten die Buch- und die Wandmalerei, fanden in die Heraldik Eingang und zierten auch bescheidenere Keramikerzeugnisse. Und da die Vertreter des Guten in gleichem Maße oder noch häufiger dargestellt wurden, wurde einem der Konflikt zwischen Gut und Böse überall vor Augen geführt.

Die vorliegende Studie gibt eine zusammenfassende Darstellung über das Auftreten von Drachen und ihrer Symbolik auf gotischen und renaissancezeitlichen Kacheln aus Böhmen und Mähren. Das gewonnene Material wurde in acht Abschnitte untergliedert. Aus kapazitären Gründen war es in einigen Fällen notwendig, eine Selektion vorzunehmen (besonders bei dem Motiv mit St. Georg).

I. Einzeldrachen (Abb. 1): die Darstellung von selbständigen Drachen zählt auf Kachelreliefs zu den selteneren, jedoch keinesfalls zu vereinzelteten Ikonographien. Im Rahmen der allgemeinen Charakteristik lassen sich Drachen in zwei Grundgruppen unterteilen: es gibt zweibeinige oder vierbeinige. Beide Arten haben meist gefiederte Vogelflügel oder fledermausartige Hautflügel.

II. Der Drache in der christlichen Ikonographie – dieses umfangreiche Thema erforderte eine Unterteilung in folgende Unterkapitel:

1. Drache mit Erzengel Michael (Abb. 2): der himmlische Sieger über den Teufel – Drachen – stellt den Erzengel Michael dar.

2. Drache mit St. Georg (Abb. 3): der häufigste Drachenüberwinder ist St. Georg, was auch dessen zahlreiches Vorkommen auf Kachelreliefs entspricht.

3. Drache mit Hl. Margit, bzw. Hl. Martha (Abb. 4): beide Heiligenfiguren können als Attribut einen angebundenen gezähmten Drachen haben.

4. Höllendrache (Abb. 5) – der riesige Kopf eines Drachens – Leviathans – erscheint vor allem in Szenen aus dem Jüngsten Gericht.

III. Das gefesselte Böse (Abb. 6): der Drache als Verkörperung des Bösen kann paradoxerweise auch als Ausdruck der Sehnsucht nach Abwendung desselben dienen. Eine solche Bedeutung erlangte ein Drachenpaar mit verflochtenen Hälsen und abgewandten Köpfen. In dieser Haltung können die Drachen nicht angreifen. Typologisch handelt es sich meist um Zweibeiner mit Hautflügeln. Sie werden für gewöhnlich mit rausgestreckter Zunge oder feuerspeidend dargestellt. Zu dieser ikonographischen Gruppe zählt auch ein komplizierteres Relief mit vier Dämonen. Dabei handelt es sich um eine durchdachte Komposition von Tieren und Fabelwesen, die mithilfe magischer Symbole als Ausdruck eines erfolgreichen Kampfes gegen das Böse dient (Abb. 6:5).

IV. Drache und Löwe, oder der Böhmisches Löwe (Abb. 7): der Zweikampf zwischen Drachen und Böhmischem Löwen ist von mehreren Kachelreliefs des 15. Jahrhunderts bekannt. Seiner Herkunft nach hatte das archaische Thema zu jener Zeit eine lange Entwicklungsgeschichte hinter sich, die von heidnischen Sagen über christliche Symbolik bis zur neuesten spätmittelalterlichen staatsbildenden Darstellung reichte, auf welcher der Löwe über die Attribute des Königreichs Böhmen verfügte (Krone, Doppelschweif) und der Drache die Rolle des Aggressors einnahm.

V. Drache, Löwe und Ritter (Abb. 8): der Kampf zwischen Drache und Löwe erhielt eine neue Dimension, als eine dritte Größe eingriff, und zwar der Tapferkeit, Edelmut und Treue auf weltlicher und geistlicher Ebene verkörpernde Ritter. Die böhmischen Länder werden hier durch die Sage vom Prinzen von Braunschweig aus dem 13.–14. Jhd. repräsentiert. Ursprünglich handelte es sich um eine französische Geschichte, die in Deutschland mit dem sächsischen Herzog Heinrich dem Löwen (1129–1195) in Verbindung gebracht wurde, der in Braunschweig seinen Sitz hatte.

VI. Mehrköpfige Drachen (Abb. 9): bereits in vorchristlicher Zeit hatten die europäischen Drachen drei, sieben und vierzehn Köpfe. Die sieben Köpfe des apokalyptischen Drachen symbolisierten die sieben Todsünden (Abb. 9:1). Von dem kleinen Kachelfragment läßt sich der Typ des mehrköpfigen Drachen nicht näher bestimmen (Abb. 9:2).

VII. Drache und Heraldik (Abb. 10): der Drache stellt als Wappenfigur Macht und Herrschaft dar. Er reiht sich neben Löwe und Adler zu den Symbolen von Königen. Im europäischen Raum können wir die heraldische Figur des Drachens nicht nur im Schild oder der Helmzier von Adels- und Stadtwappen antreffen, sondern auch in Verbindung mit Königen und sogar mit dem Papst! Zur Kategorie kleiner Drachen zählt auch der

Basilisk. Ihn hatten etwa die Herren aus Kunwald in ihrem Wappen (Abb. 10:2), denen offensichtlich das erste Kachelrelief zukommt (Abb. 10:1). Das zweite konnte nicht näher spezifiziert werden (Abb. 10:3). Sog. Seedrachen (sea-wyvern) sehen wir im letzten Beispiel in der Rolle von Wappenwächtern (Abb. 10:4).

VIII. Drachenorden, Ouroboros und Rose (Abb. 11): Der Orden wurde wahrscheinlich 1408 vom damaligen römischen und ungarischen König Sigismund von Luxemburg gegründet. Seine Träger sollten insbesondere die Verteidigung der christlichen Länder vor der Invasion der Türken und den Kampf gegen Ketzer in sich vereinen (Abb. 11:1). Die erste Probe eines heraldischen Kachelreliefs mit dem Drachenorden stellt einen gevierten Schild mit den Wappen von Nieder- und Oberungarn dar und repräsentieren so Sigismund von Luxemburg (Abb. 11:2). Die zweite Probe stellt einen dominanten, sich in den Schwanz beißenden Drachen dar, dessen Körper sich um einen frei angeordneten kleinen Schild mit dem Zeichen einer fünfblättrigen Rose windet. Es handelt sich offenbar um die Rose der Herren von Rosenberg, die freilich keine Träger des Drachenordens waren (Abb. 11:3). Die Deutung dieser Ikonographie ist deshalb nicht eindeutig. Von der gleichen Fundstelle führen wir ein abschließendes, schwer identifizierbares Beispiel an, bei welchem eine ähnliche Rose in einer Szene mit St. Georg (?) an solchen Stellen vorkommt, wo sich für gewöhnlich eine betende Prinzessin – einem Symbol der Kirche – befindet, weswegen es sich um eine religiöse Symbolik handeln kann (Abb. 11:4).

Falls nicht anders angegeben, Zeichnungen und Fotos Ć. Pavlík.

Die Abmessungen der Kacheln sind in Millimeter angegeben.



