

Budač, Michal; Macháčová, Veronika; Procházka, Milan

### **Příklad nezdařené lokace hradu na Sedlčansku**

*Archaeologia historica*. 2012, vol. 37, iss. 2, pp. 433-444

ISSN 0231-5823 (print); ISSN 2336-4386 (online)

Stable URL (handle): <https://hdl.handle.net/11222.digilib/128270>

Access Date: 28. 11. 2024

Version: 20220831

Terms of use: Digital Library of the Faculty of Arts, Masaryk University provides access to digitized documents strictly for personal use, unless otherwise specified.

# Příklad nezdařené lokace hradu na Sedlčansku

MICHAL BUDAČ – VERONIKA MACHAČOVÁ – MILAN PROCHÁZKA

**Abstrakt:** V roce 2010 byla uskutečněna terénní prospekce na lokalitě Pačiska na Sedlčansku. Terénní prospekci reliktnů na vrcholu kopce, téměř výlučně spojených s pravěkou činností, se podařilo základně zmapovat a podle všech aspektů zařadit spíše ke šlechtickým hradům palácové dispozice ze 14. století. Více než nápadná je výrazná shoda s nedalekým hradem Vysoký Chlumec. Jeho dispozici odpovídají převážně všechny zemní práce prováděné na lokalitě Pačiska. Lze se domnívat, že se jedná o nezdařenou lokaci pozdějšího Vysokého Chlumce, přestože důvod zůstává nejasný. Mohlo se jednat o nevhodné geologické podmínky stavby, mocenské zájmy nebo jiné aspekty. V nadcházejících sezonách proběhne přesné terénní zaměření a další dokumentační metody.

**Klíčová slova:** Nezdařená lokace – hrad – příkop – šlechta.

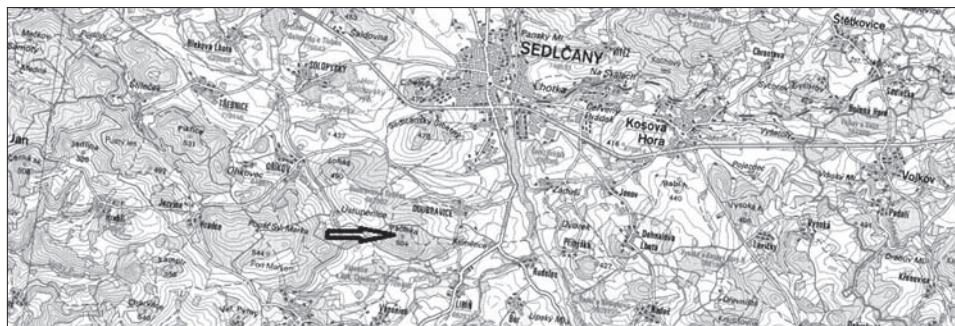
## An Example of Aborted Positioning of a Castle in the Sedlčansko Region

**Abstract:** Terrain prospecting at the Pačiska location in the Sedlčansko region in 2010, as well as disclosing relics from the top of the hill almost exclusively associated with prehistoric activities, enabled the approximate mapping and classification of a site that appeared, in all respects, appropriate to an aristocratic castle with a palace layout dating to the 14th century. Similarities with the Vysoký Chlumec castle situated nearby are striking, and its layout is identical with pre-building work done at the Pačiska location. It may be presumed that Pačiska was an initial site and aborted positioning for the later Vysoký Chlumec castle, although the reasons for abandoning it remain unknown. These could include inappropriate geological conditions, power politics, or other factors. More exact terrain examination and further documentation methods are scheduled for the coming years.

**Key words:** Aborted positioning – castle – moat – aristocracy.

## Úvod

Během roku 2010 byla v rámci průzkumu a mapování stavu archeologických nemoovitých památek v mikroregionu Sedlčanska navštívena lokalita Pačiska (obr. 1). Před vstupem na lokalitu byla autory na základě známé literatury a databází považována za lokalitu čistě pravěkou, eventuálně raně středověkou. Prvotní zjištění charakteru lokality a absence jakékoliv publikované základní kresebné dokumentace byla natolik zarážející, že vyvolala otázku nutnosti publikování zjištěných informací a možných závěrů, které by napomohly k větší míře poznání, chápání a následně interpretaci tohoto místa. Pro přibližné uvedení do historie a problematiky regionu je nutné i částečné seznámení s mírou poznání a stručným historickým vývojem nejbližšího okolí. Zároveň proběhl pokus o zařazení a nalezení paralel neuskutečněné stavby na základě písemného a vizuálně-geodetického průzkumu.



Obr. 1. Mapa znázorňující umístění lokality (ZM 10).

Abb. 1. Karte mit Fundstellenlage (Grundkarte 10).

Osídlení této oblasti je v raném středověku datovatelné již do 10. století. Na počátku vrcholného středověku byla půda postupně darována vladýkům, kněžím a klášterům. Nemalou roli hrál v osídlování krajiny premonstrátský klášter v Milevsku, založený na sklonku 12. století. Později v krajině vznikala první města. Nejbližší k Pačisce a Vysokému Chlumu to byly Sedlčany. Ty v polovině 14. století získávají Rožmberkové (Pánek–Šimůnek–Vaníček 2011, 41). Tento významný rod pocházející svými kořeny z Prčice postupně nabýval další majetky a moc. Zároveň ve 14. století získává zdejší majetky a vysoké úřady rod pánů z Janovic, sídlící také v Sedleci, v bezprostřední blízkosti Prčice.

### Historie poznání středověkých struktur regionu

Přestože je Sedlčansko oblastí s bohatou historií, stav poznání tohoto regionu tomu bohužel neodpovídá. Zvláště pro období středověku je základna informací značně útržkovitá.

Z těch několika málo velkých výzkumných akcí, které v regionu během 20. století proběhly, jich valná většina zůstala nezpracována vůbec či se dočkala publikace jen v podobě předběžné zprávy, případně dílčího zhodnocení vybraného vzorku získaného materiálu.

Tak zůstaly bohužel nezhodnoceny výsledky plošných výzkumů tvrze Zrůbek (digiarchiv.arup.cas.cz), středověký materiál z výzkumu oppida na Hrazanech (Jansová 1965, 79–80) či z Malého kola, kde mimo eneolitického sídliště byla zachycena i středověká tvrz (Horáková–Jansová 1951, 300–304).

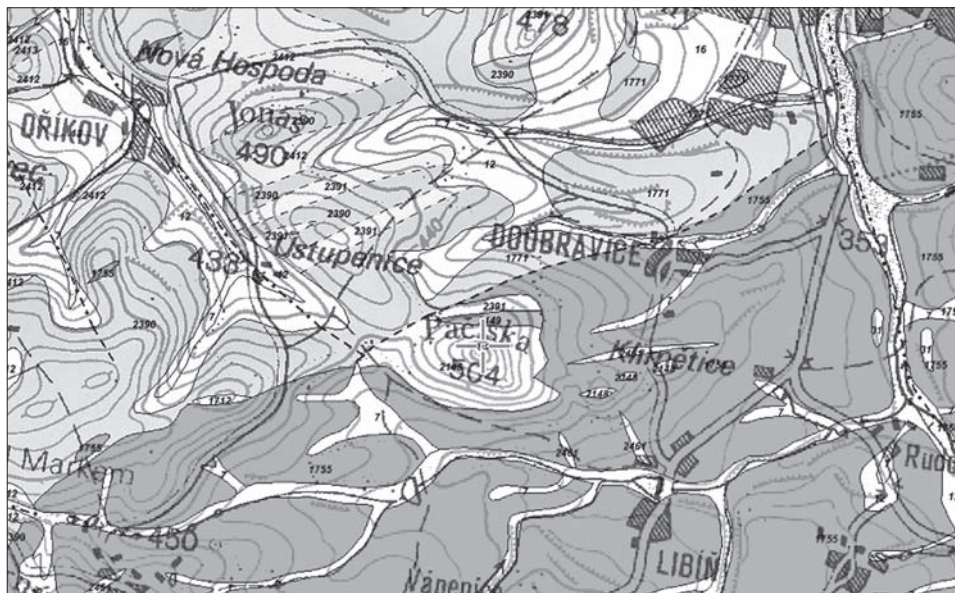
Světlou výjimkou je například publikování výsledků výzkumu raně středověkého průmyslovského hradiště u Nalžovického Podhájí (Sláma 1991, 85–117) či středověké části z výzkumů v 50. letech v Krašovicích (Hejna 1964, 178–221). Zde byl kromě pravěkého materiálu získán i poměrně reprezentativní a obsáhlý soubor nálezů datovaných do 12. a 13. století. Část dokumentace bohužel vzala za své při katastrofálních povodních v roce 2002, většina souboru je nyní uložena v depozitáři Hornického muzea v Příbrami. Alespoň částečného zhodnocení se dočkal soubor z výzkumu zaniklého sídelního komplexu v Ústupenicích (Kašpar–Smejtek–Vařeka 1999, 101–109). Několik dílčích článků vyšlo také z výsledků plošných výzkumů v Sedlčanech na konci 90. let 20. století vedených nejprve Pavlem Vařekou a posléze Rastislavem Koreným (např. Vařeka 1997, 399–406; Korený–Vařeka, 1998, 199–201). Numismatického posudku se dočkaly mincovní depoty získané během exkavací na tvrzišti Zvírotice (Hejna 1983, 23–34).

V depozitářích leží také množství nálezů z drobnějších archeologických akcí, především sběrů, ale i výzkumů a z nich jen některé byly zpracovány a publikovány, například soubor pravěké a středověké keramiky z Křepenic (Kašpar–Smejtek 1997, 445–459), výsledky povrchového průzkumu hradu Zvěřince (Durdík–Kašpar–Úlovec 2000, 75–92), kolekce nálezů ze záchranných sondáží na hradě Vysoký Chlumelec koncem 90. let 20. století (Machačová 2009, 1–97), výsledky výzkumu zříceniny větrného mlýna u Příčovic (Beránek–Doležal–Korený–Křivánek–Vařeka 1998, 30–52), depot grošů z Mašova (Hána–Korený–Militký 2006, 256–266) či závěry z povrchových a stavebně historických průzkumů tvrzišť i zachovalých tvrzí Petra Chotěbora ze 70. let (např. Chotěbor 1977, 141–148), které jsou spolu s článkem Zuzany Sklenářové o hrádku u Lovčic (Sklenářová 1991, 335–340) a bakalářskou prací z roku 2006 (Machačová 2006, 1–55) doposud jediným ucelenějším zdrojem informací o počtu a rozložení drobných sídel šlechty v tomto mikroregionu. K samotné lokalitě je k dispozici jen několik poznatků zmiňovaných nemnoha autory. Zároveň míra poznání byla značně spekulativní a nepřilíš rozvinutá. Lokalita nejčastěji označovaná jako hradiště, bývá většinou spojována s pravěkou datací. Nejčastěji bývá citována v první polovině 20. století (např. Habart 1928, 280) a na přelomu 80. a 90. let (Smejtek 1987, 362). Z povrchového průzkumu Z. Sklenářové roku 1995 pochází jeden zlomek atypické keramiky bez bližší datace a záznam o přepáleném lomovém kamení. Ve všech případech se jedná o pouhé zmínky nebo informace a nikoli o studii zabývající se touto pozoruhodnou lokalitou.

## Popis geomorfologie a terénních reliktů lokality

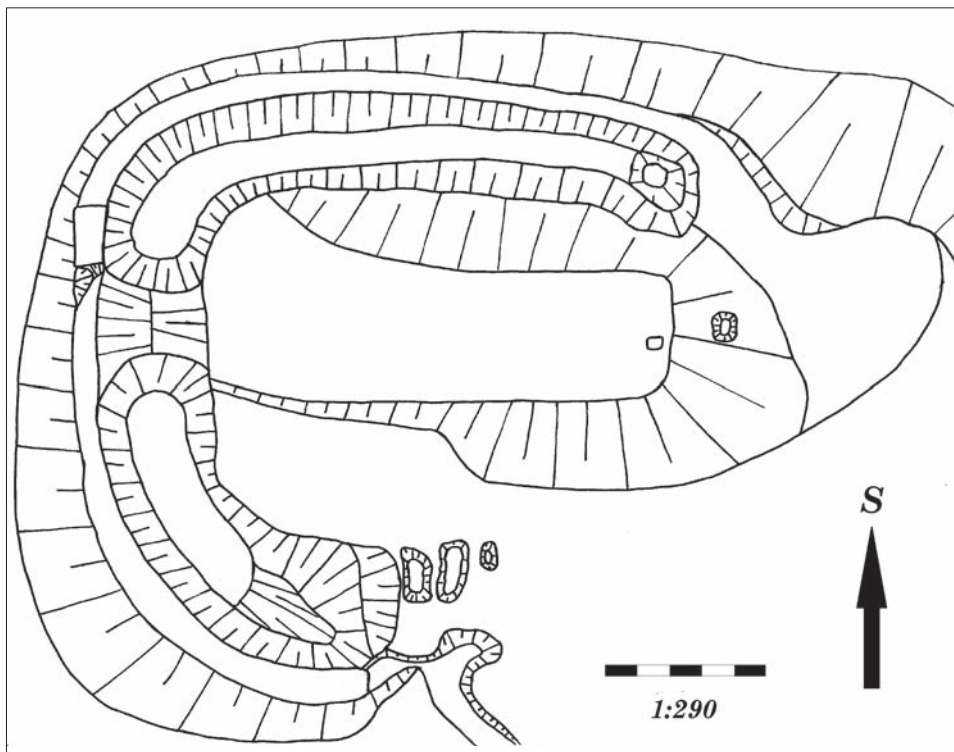
Pačíska je situována jihozápadně od města Sedlčany, v blízkosti obce Doubravice a Libín. Katastrálně náleží k územní jednotce Doubravice u Sedlčan. Její vrchol dosahuje 504 m n. m. a dominuje nad pozvolným údolím Sedleckého potoka. Při současném stavu poznání je nejbližší doložené středověké nebo současné osídlení ve vzdálenosti více než 1 km od lokality. Jedná se o celkově zalesněnou lokalitu, převážně jehličnatou vegetací s mytinami na východních a jižních úbočích. Na plošině vrcholku kopce dominuje listnatý porost doprovázený travami, stejně jako na východních úbočích. Z geologického hlediska lokalita naprosto vybočuje z regionálně dominantních žulových vyvřelin, kromě jejího úpatí – „poblíž hájovny“ – kde byl lom na vyvřeliny žulového až mramorového charakteru. Kopec samotný je tedy tvořen metamorfovanými horninami převážně rulového charakteru. Konkrétně se jedná o metamorfity devonského stáří (obr. 2). Pačíská hora zabezpečuje svým umístěním a charakterem okolní krajiny vhodné podmínky pro kontrolu křížení komunikace ze Sedlčan na Sedlec (Prčici), Petrovice a Milevsko.

Lokalita zaujímá vrchol kopce, který svým charakterem dominuje v krajině. Vrcholová plošina je na severní, západní a jižní straně ohraničena příkopem. Na západní straně je průběh příkopu přerušen ponechanou přístupovou šíjí spojující val a centrální plochu. K té se vcelku plynule přimyká dno příkopu. Průběh příkopu ohraničuje valové těleso spíše nižšího charakteru navršené z vykopaného materiálu. Hloubka příkopu se tak pohybuje od 1 do 4 m. Největší hloubky příkop dosahuje v severozápadní, západní a jihozápadní části průběhu. Šířka příkopu se pohybuje přibližně kolem 8 m. V severovýchodní části zakončení příkopu je patrný konkávní objekt prohlubující dno a v jižním zakončení pozvolně stupňovité zakončení. V severozápadní části (v ohybu) je dochováno navršení valu, objekt pravouhlého tvaru a části obestavěné na sucho kladenými kameny (obr. 9). Lze tak uvažovat o záměru opatřit korunu valu hradbou o přibližné šířce 1,5–2 m. Tomu by mohla nasvědčovat i prohloubenina navazující na zídku, jelikož se může jednat o pozůstatek výkopu pro stavbu. Za takto upravenou částí se vrchol valu prudčeji svažuje k severní části. Na jihovýchodní straně pozvolna ustupuje do volné plochy a z této strany je ponechán pozvolný přístup do příkopu (obr. 5, 6). Je nutné zohlednit u všech zjištění možné ovlivnění erozními procesy.



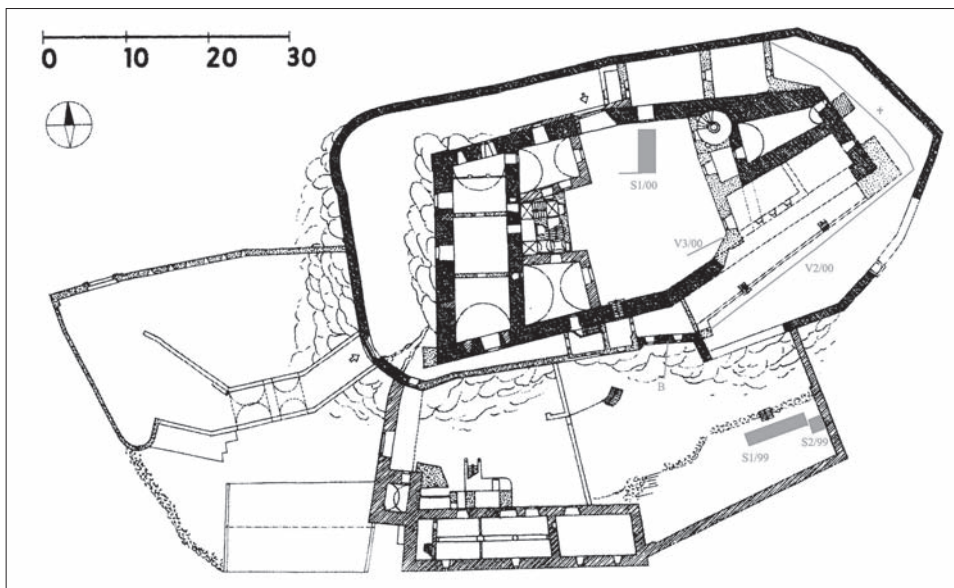
Obr. 2. Výřez z geologické mapy ČR 1 : 50 000.

Abb. 2. Ausschnitt aus der geologischen Karte der Tschechischen Republik 1 : 50 000.



Obr. 3. Púdorysný plán terénnych reliktv. Kresba autoři.

Abb. 3. Grundrissplan der Geländereikte. Zeichnung von den Verfassern.



Obr. 4. Púdorysný plánek Vysokého Chlumce s vyznačením sondáží. B – původní brána. Vyznačení sondáží a brány R. Korený, V. Machačová, púdorysný plánek podle Menclová 1972, 184.

Abb. 4. Grundrisskizze von Vysoký Chlumec mit eingezeichneten Sondagen. B – ursprüngliches Tor. Kennzeichnung der Sondagen und Tore R. Korený, V. Machačová, Grundrissplanskizze nach Menclová 1972, 184.

Prostor nepravidelně lichoběžníkovité centrální plochy představuje značně neklidný povrch. Dosahuje rozměrů přibližně 40 × 30 (45) m (v ose západ–východ a sever–jih). V jižní části navazující na začátek příkopu, kde délka dosahuje 40–45 m, jsou obsaženy celkem tři objekty přibližně obdélného konkávního charakteru. Z toho dva o rozměrech 2 × 6 m a jeden drobnější o velikosti 2 × 1 m. Zamýšlený konec východní části lze podle terénních úprav stanovit zřejmě v délce 60–70 m od počátku plochy na západní straně. Dále se pak nachází několik mělkých prohlubní a konvexních objektů bez blíže určitelného zařazení, a to i vzhledem k současnému trnitému porostu plochy. Středovou a východní část zaujímá mírná vyvýšenina, která je podle charakteru povrchu a složení zřejmě interpretovatelná jako deponie stavebního materiálu získaného při hloubení příkopu nebo zároveň přípravná fáze povrchu plochy pro samotnou palácovou stavbu (obr. 3). Na ploše lze najít také kamenický odpad po opracování žulových kvádrů (obr. 7). Samotné žulové prvky se však nepodařilo nikde v ploše identifikovat. Dřívějšími badateli byl výskyt stavebního kamene zmiňován, avšak bez bližší specifikace (Habart 1928, 280). Ve východní partii plochy dominují dva zahloubené objekty. Prvním z nich je do skály tesaná jáma s kolmými stěnami a čtverhranného půdorysu, jejíž dno tvoří zásyp kameny. O něco málo východněji je situován objekt oválného půdorysu zahloubený do půdy a skalního podloží.

O zbytku plochy vrcholku kopce lze říci, že evokuje dojem minimálního vlivu stavebních prací, maximálně přípravnou fází terénu, kromě úpravy koruny valu v severozápadní části. Částečně tomu nasvědčuje podoba jihovýchodní části, kde plocha plynule přechází ve svah kopce. U hrany plochy, podél příkopu, nebyly pozorovány náznaky provádění výkopových prací pro základy ohraničující zdi, což by se jevilo logickým postupem dalších prací. Otevřenou otázkou zůstává umístění zamýšleného přístupu přes příkop do prostoru centrální plochy. Vzhledem k charakteru a svažitosti terénu se jeví jako nejpříhodnější jižní část plochy. Během průzkumu detektorem kovů byl zjištěn nulový výskyt kovových artefaktů, pokud pomineme relikty návštěvníků v současnosti. Na základě všech těchto zjištění si lze představit zamýšlený podnik jako stavbu obdélného půdorysu s vnitřní zástavbou spíše palácového charakteru, respektive jako dvoupalácovou dispozici. Fortifikace pak mohla být tvořena příkopem s hradbou na navršeném valu. Takto bychom mohli stavbu řadit mezi stavební podniky šlechty ve druhé polovině 14. století. Z důvodů absence spolehlivých datačních nálezů jsme odkázáni pouze na paralely. Otázkou zůstává důvod nedokončení a vlastník nemalé stavby. V hledání analogie se svým vzhledem nabízí přibližně dva kilometry vzdálený hrad Vysoký Chlumec (obr. 8).

## K historii a stavební podobě hradu Vysoký Chlumec

Hrad situovaný na magmatických vyvřelinách, delší stranou podle osy východ–západ, je nám dobou svého vzniku značně problematický. Kdy přesně byl hrad založen, to bohužel nevíme. První zmínky o místě jménem Chlumec máme již ze 13. století, konkrétně z roku 1235 na královské listině vydané kanceláří krále Václava I. milevskému klášteru, kde je mezi svědky uveden Mrákota z Chlumce (Mracota de Hlumeč; RBM I, 413), a z roku 1250 na listině vydané toutéž kanceláří, kde je jako svědek spolu s dalšími zmíněn i jistý Vintř z Chlumce (Vinthero de Hlumeč; RBM II, 1163). Zda se v těchto dvou případech jedná o pozdější Vysoký Chlumec, však nelze s jistotou říci (např. Macháčová 2009, 13). První jistou zmínku o existenci hradu na Vysokém Chlumci máme až z roku 1382. K tomuto roku je totiž ve dvorských deskách uveden jeho purkrabí Zbyněk (Zbyňci, purgravius de Chlumczie; Sedláček 1927, 135). K roku 1385 je pak v soudních aktech konzistoře pražské uveden jako držitel Purkart Strnad z Janovic (Novosadová–Vilímková–Heroutová 1977). Byl oblíbencem krále Václava IV., a tak s vysokými státními úřady získal také značný majetek, mimo jiné i v tomto regionu. V letech 1390–1395 byl zemským sudím a nejvyšším purkrabím království českého. Možná osudnou ranou pro slávu a bohatství rodu byla násilná smrt Purkarta z Janovic roku 1397 na Karlštejně. V držení Janoviců bylo sídlo jen pouhých osmdesát čtyři let. V roce 1469 prodává nejvyšší purkrabí pražský Jenec z Janovic



Obr. 5. Jihozápadní část příkopu. Foto autoři.

Abb. 5. Südwestteil des Grabens. Foto von den Verfassern.



Obr. 6. Severní část příkopu. Foto autoři.

Abb. 6. Nordteil des Grabens. Foto von den Verfassern.

a Petršpurka chlumecký hrad i s panstvím Fridrichovi Ojířovi z Očedělic, od něhož ho v roce 1474, tedy jen o pouhých pět let později, kupuje Anna z Rožmberka, vdova po Janu Popelovi z Lobkovic (Novosadová–Vilímková–Heroutová 1977).

Vlastní jádro hradu tvoří dva paláce spojené hradbami. Specifická konfigurace terénu je příčinou, že celá dispozice areálu je tak trochu nepravidelná a ani oba paláce nejsou stejné. Okolo jádra hradu vede parkán s vnější hradbou, která obíhá i dolní, poněkud odloučenou část hradu spíše hospodářského rázu. Původním stavebním materiálem hradu byl zřejmě lomový kámen, v dalších stavebních fázích bylo ale užito i smíšené zdivo a můžeme zde nalézt i části zděné cihlou (Machačová 2009, 79). Menší palác se bohužel do dnešních dnů nezachoval kompletně, v 17. století se částečně zřítíl. Z vnitřního členění západního paláce i z dochované části paláce východního je jasné, že obě budovy prošly velmi složitým vývojem (Machačová 2009, 27). Pokud se podíváme na renesanční rytinu Jakuba Willenberga, zjistíme, že oba paláce měly obranné hrázděné polopatro a východní palác měl výrazný charakter věžové stavby. Určitější představu o reálné původní výšce východního paláce získáme, pokud přijmeme hypotézu, že současná schodišťová věž, která jasně koresponduje s horizontálním i výškovým členěním paláce na Willenbergově kresbě, odráží původní výšku paláce (Žižka 2001, 11).

Větší západní palác, o kterém toho bohužel díky téměř nulové přítomnosti chronologicky citlivějších architektonických detailů můžeme říci jen velmi málo, byl v původní středověké podobě zřejmě jednotraktovou budovou, která měla v prvních dvou podlažích úzká štěrbinová okénka otvírající směrem na sever, jih a západ (Herout–Preisnerová 1966, 297).

Hrázděná polopatra byla pravděpodobně k palácům přistavěna během pozdně gotické přestavby hradu (Herout–Preisnerová 1966, 297). Současný vstup do hradu je z období baroka. Druhá, vnitřní brána na severní straně je pozdně gotická. Dlouhou dobu se spekulovalo, kudy vedla původní cesta na nádvoří. Zda přibližně tudy, kudy vede dodnes (Durdík 2000,



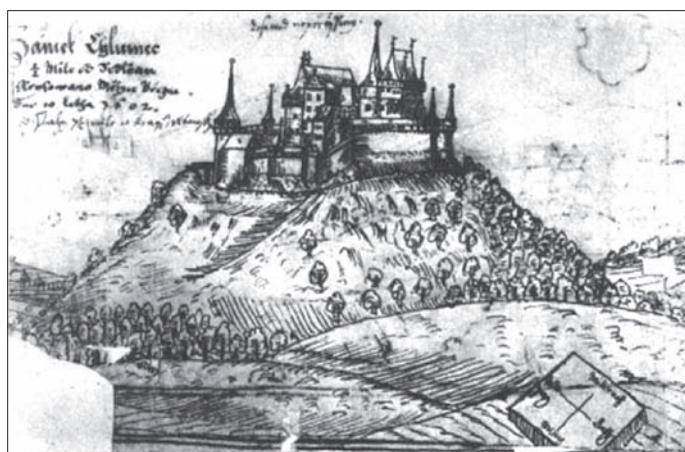
Obr. 7. Zbytek po opracování stavebního prvku. Foto autoři.

Abb. 7. Überbleibsel nach Bearbeitung eines Bauelements. Foto von den Verfassern.



610), či parkánem okolo paláců a na jihovýchodě pak dovnitř nám neznámou, již zaniklou branou (Menclová 1972, 184). Během průzkumů na konci 20. století byly v jižním křídle objeveny pozůstatky brány, čímž se potvrdila hypotéza, že původní cesta na vnitřní nádvoří vedla parkánem okolo paláců, nikoliv však až na jihovýchodní cíp, jak se původně předpokládalo, ale pouze okolo západního paláce k dnešnímu jižnímu křídlu (Žižka 2000, 65–66). Zástavbu dolního hradu tvoří věž a stavení kastelána, obdélná patrová budova. Nepanuje shoda v tom, zda dolní hrad byl postaven zároveň s hradem horním. Autorky stavební historického průzkumu Novosadová, Vilímková a Heroutová se domnívají, že oba paláce, vnitřní i vnější hradba a dolní hrad jsou dílem první stavební etapy (Novosadová–Vilímková–Heroutová 1977, 81), naproti tomu Herout a Preisnerová v článku O obnově hradu Vysokého Chlumce a také Menclová ve svých Českých hradech se přiklání k variantě, že vnější hradba a dolní hrad vznikly až v 15. století (např. Herout–Preisnerová 1966, 300; Menclová 1972, 183–186). Argumenty hájící hypotézu vzniku horního i dolního hradu již v první stavební fázi uvádějí, že hrad musel již při svém vzniku mít nějaké hospodářské zázemí, a jelikož ve vlastním rezidenčním jádru pro něj nebylo místo, byl zároveň s hradem horním postaven i hrad dolní s čistě hospodářskou funkcí. Tuto teorii podporuje i fakt, že dolní brána neodpovídá hradní produkci 15. století, svou podobou ji lze typologicky zařadit spíše do ranějšího období (Novosadová–Vilímková–Heroutová 1977, 81).

Výsledky archeologických výzkumů, především sondáže v jižním parkánu potvrdily vznik hradu v druhé polovině 14. století (obr. 4). V druhotné poloze se tu ovšem našlo i několik fragmentů starší keramiky (13.–14. století), což napovídá o tom, že ještě před vznikem hradu zde mohlo teoreticky stát nějaké šlechtické sídlo. Jakékoliv jeho pozůstatky se bohužel ani v jádru hradu, ani archeologickým výzkumem nepodařilo zachytit. Hrad typologicky náleží k tzv. dvoupalácovému typu, a pokud vezmeme za bernou minci řeč písemných pramenů, byl jako šlechtická novostavba postaven v 80. letech 14. století. Bohužel naše možnosti přesnější datace vzniku i dalšího vývoje hradního organismu jsou limitovány celkovým nedostatkem relevantních informací. Co se týká počátků areálu, starší keramika, která zde byla zachycena, bohužel nedokáže vypovědět o čemkoli konkrétnějším, co by souviselo s případnou starší datací vzniku chlumeckého hradu. Dokazuje nám pouze lidskou aktivitu na hradním vrchu ještě před obdobím, kdy o Chlumci začínají hovořit písemné prameny. Jediným možným dalším vodítkem je několik z mála architektonických detailů, které se v areálu zachovaly. Řeč je v první řadě o hrotitých okénkách archaického rázu v přízemí západního paláce, která by umožňovala i starší dataci vzniku hradu, než jak nám ji předkládají písemné prameny



Obr. 8. Vyobrazení Vysokého Chlumce na renesanční rytině J. Willenberga. Podle Menclová 1972, 185.

Abb. 8. Darstellung von Vysoký Chlumec auf einem Renaissancekupferstich von J. Willenberg. Nach Menclová 1972, 1985.



Obr. 9. Snímek stavební úpravy vrcholku valu v severozápadní části. Foto autoři.

Abb. 9. Aufnahme der baulichen Gestaltung der Wallkuppe im nordwestlichen Teil. Foto von den Verfassern.

(Durdík 2000, 610). V druhém případě se jedná o portál do jižního traktu částečně destruovaného východního paláce. Jeho profilace s okosením končícím šikmou trojúhelníkovou ploškou na hraně ho umožňuje datovat do 14. století, což nevylučuje vznik hradu i dříve než v 80. letech 14. století (Žižka 2001, 10).

Další průkazné důkazy nám ovšem chybí. Jako nejpravděpodobnější se jeví teorie, že před výstavbou chlumeckého hradu na hradním vrchu stál nějaké starší menší sídlo, snad tvrz či hrádek, vzhledem k nedostatku relevantních důkazů je však nutné tento postoj brát jen jako logickou, avšak neprůkaznou spekulaci. Stejně tak nekompletní zůstává naše poznání dalšího vývoje hradního organismu.

### Konfrontace poznatků obou lokalit

Při prvním porovnání námi zkoumané nedokončené stavby na Pačíské hoře s hradem Vysoký Chlumelec je nápadná vysoká koncentrace shodných prvků obou staveb. Obě lokality shodné orientací stavby ve směru západ–východ jsou však naprosto odlišné geologickou stavbou hornin kopců, na kterých byly budovány. Vyvýšenina pro Vysoký Chlumelec budovaná na magmatitech, žulových vyvřelinách převažujících v regionu, je vlastnostmi odlišnou horninou oproti hoře Pačíska. Tu tvoří pro stavebnictví podstatně horší metamorfované horniny (ruly, apod.).

Již základní tvarové uspořádání je v mnohém blízké k Pačisce. Můžeme říci, že v 95 % se shoduje velikost a tvar vnějšího areálu. Na obou lokalitách je dokumentovatelný podkovovitý průběh příkopu, obklopujícího centrální plochu ze západní, severní a částečně jižní strany. Na Vysokém Chlumci je však namísto regulérního příkopu ohraničujícího jádro dochováno opevnění v podobě parkánu. Ten však může být produktem pozdějších přestaveb. Vstup do hradního jádra předpokládaný na Pačisce na jižní straně areálu byl na Vysokém Chlumci stavebně historickým průzkumem lokalizován v jižním parkánu, tedy ve shodném místě.

V obou případech bychom se setkali s rozměrem západního paláce ve směru sever–jih přibližně 30 m a rozšířením plochy jádra ve východní části ihned za příkopem v ose sever–jih na 45–50 m. Délka celého areálu hradu v ose západ–východ v rozmezí 60–70 m vykazuje mezi lokalitami odchytku cca 5 m. Zástavba ve východní části by byla s největší pravděpodobností obdobná, jelikož prostorově by byla eliminována fortifikací a úpravou terénu, které se jeví v obou případech obdobně. Existence dolního hradu v případě přípustnosti teorie shody obou lokalit, respektive následovnictví Vysokého Chlumce, je v prvotní fázi Pačíska otázkou. Pokud by byl zamýšlenou součástí hradního komplexu, coby hospodářské zázemí hradu již v prvopočátcích, nevíme, proč v případě Pačíska nenalzáme žádný náznak terénních úprav a prostorového respektování dolního hradu v rámci zamýšleného hradního organismu. Pro opak svědčí průběh jihozápadní části příkopu Pačíska, jehož rozměry nejsou nikterak eliminovány jako v případě parkánu hradu Vysoký Chlumeč. To by podporovalo teorii o pozdějším vzniku a úpravě jižní části opevnění (např. Menclová 1972, 183–186). Tolik lze říci k porovnání lokalit, kde jsme vzhledem k nezapočatým zednickým aktivitám a pokročilé podobě současného Vysokého Chlumce odkázáni pouze na prostorové vztahy a metriku obou komplexů. Jen stěží by byly vzhledem k jeho přestavbám s Vysokým Chlumcem spojitelné zahlobené objekty v centrální ploše lokality Pačíska.

## Závěr

V tomto případě se zřejmě setkáváme s málo častou archeologickou nemovitou památkou zpodobňující započatou a nedokončenou stavbu hradu, fázi založení přerušenu před započítím výstavby zděných konstrukcí. Většina dosud známých lokalit nedokončených hradů je datována do 13. století. Z prostředí Moravy je to například hrad u Újezdu u Kunštátu (Šimeček 2011) a v Čechách hrad u Strašína (Anderle 1991). V obou případech se jednalo o šlechtické podniky, kde nebyly zahájeny stavby zděných konstrukcí, stejně jako v případě Pačíska. Otázkami, nezodpovězenými písemnými prameny, jsou důvod nedokončení stavby, majetková příslušnost a okolnosti založení.

Podle daných dispozic, se mohlo jednat o projekt tzv. palácové dispozice (respektive dvoupalácové) hradu doby Václava IV. realizovaný šlechtou, která jeho stavební trendy velmi věrně přebírala a napodobovala. Pak by se období výstavby pohybovalo ve druhé polovině 14. století. Jako srovnání se jeví nedaleký hrad Vysoký Chlumeč, který svým vzezřením evokuje dojem hradu stejných vlastností jako Pačíska. Základní aspekty prostorového uspořádání (orientace, velikost) v obou případech odpovídají. Odlišným prvkem je příkop Pačíska nahrazený v případě Vysokého Chlumce parkánem, což může být důsledkem mladší geneze hradu. Lze předpokládat stejné umístění vstupu do hradního areálu. Archeologické nálezy 13. století z Vysokého Chlumce, respektive přemístěné zlomky keramiky, zřejmě vypovídají o předchozích lidských aktivitách, pravděpodobně před existencí samotného hradu. V případě Pačíska bohužel prozatím postrádáme spolehlivý archeologický datační materiál. Avšak na základě shodných prvků se lze domnívat, že se jednalo o nezdařený podnik Purkarta z Janovic následovaný stavbou dnešního Vysokého Chlumce. Není však jasný důvod přemístění stavby hradu. Mohlo se jednat jak o pragmatické důvody, jakým mohl být nevhodný stavební materiál, tak i politické důvody v rámci rozšiřujícího se dominia a těsné blízkosti města Sedlčan a rožmberského panství. V případě teze shody s Vysokým Chlumcem dostáváme jedinečnou příležitost nahlédnout na staveniště hradu a zároveň teorie prvotní podoby Vysokého Chlumce konfrontovat s projektem stavby. Musíme však vzít v potaz, že terénní práce na vrchu Pačíska zřejmě nezasáhly celý prostor zamýšleného areálu stejnou měrou. Podle všech zjištění bychom tak mohly Pačíska zařadit do druhé poloviny 14. století, někdy před nebo kolem roku 1382. Tomu by odpovídala i typologie zamýšlené stavby naznačená půdorysným uspořádáním.

V nadcházejících sezonách bude věnována pozornost dokumentaci památky pomocí totální stanice, a tedy vytvoření přesné modelace terénu. Zároveň proběhne pokus najít datační materiál včetně případných reliktních stavebních vizorů.

## Prameny

RBM II: Regesta diplomatica nec non epistolaria Bohemiae et Moraviae II. (Emler, J., ed.). Praha 1882.  
RBM I: Regesta diplomatica nec non epistolaria Bohemiae et Moraviae I. (Erben, K. J., ed.). Praha 1855.

## Literatura

- ANDERLE, J., 1991: Nedostavěný hrad u Strašína – Die nicht vollendete Burg in Strašín, CB 2, 327–330. Praha.
- BERÁNEK, J.–DOLEŽAL, D.–KORENÝ, R.–KŘIVÁNEK, R.–VAŘEKA, P., 1998: Větrný mlýn holandského typu v Příčověch – The Windmill in Příčovy, Podbrdsko 5, 30–52. Příbram.
- DURDÍK, T., 2000: Ilustrovaná encyklopedie českých hradů. Praha.
- DURDÍK, T.–KAŠPAR, V.–ÚLOVĚC, J., 2000: Povrchový průzkum hradu Zvěřince – Oberflächenuntersuchung der Burg Zvěřince, CB 7, 75–92. Praha.
- HABART, Č., 1928: Sedlčansko, Sedlecko a Voticko II. Popis a dějiny krajiny mezi stříbropěnnou Vltavou a památným Blaníkem a vylíčení života jejího lidu. Sedlčany.
- HÁNA, J.–KORENÝ, R.–MILÍTKÝ, J., 2006: Depot pražských grošů Václava IV. z Mašova (okr. Příbram) – A hoard of Prague grossi struck under Václav (Wenceslas) IV. found in Mašov (Příbram district), Numismatický sborník 21, 256–266. Praha.
- HEJNA, A., 1964: Krašovice – příspěvek k výzkumu středověké vesnice v Čechách – Beitrag zur Erforschung des mittelalterlichen Dorfes in Böhmen, PA LV, 178–221. Praha.
- 1983: Archeologický výzkum zaniklé tvrze ve Zvíroticích, okr. Příbram. Příspěvek ke zhodnocení nálezů dvou mincovních depotů – Die archäologische Ausgrabung der untergegangenen Feste in Zvírotice, Bez. Příbram, Numismatický sborník 16, 23–34. Praha.
- HEROUT, J.–PREISNEROVÁ, O., 1966: O obnově hradu Vysokého Chlumce – Zur Renovierung der Burg in Vysoký Chlumeck, Památková péče 26, 296–307. Praha.
- HORÁKOVÁ-JANSOVÁ, L., 1951: Eneolitické výšinné sídliště Malé kolo na střední Vltavě – Station énéolithique de Malé kolo, AR III, 300–304. Praha.
- CHOTĚBOR, P., 1977: Výsledky povrchového průzkumu středověké tvrze v Plešišti, Sborník vlastivědných prací z Podblanicka 18, 141–148. Praha.
- JANSOVÁ, K., 1965: Hrazany, keltské oppidum na Sedlčansku – Hrazany, ein keltisches Oppidum an der Moldau nördlich von Sedlčany. Praha.
- KAŠPAR, V.–SMEJTEK, L., 1997: Archeologická památková péče v žijící vesnici – Křepenice 1996 – Archaeological heritage of the present – day village – Křepenice 1996, Archeologie ve středních Čechách 1, 445–459. Praha.
- KAŠPAR, V.–SMEJTEK, L.–VAŘEKA, P., 1999: Zaniklý sídlištní komplex Ústupenice na Sedlčansku. Archeologický výzkum mlýna z pozdního středověku (předběžná zpráva) – Verwüster Siedlungskomplex Ústupenice auf dem Sedlčansko – Gebiet. Archäologische Erforschung einer Mühle aus dem Spätmittelalter (Vorbericht), AH 24, 101–109. Brno.
- KORENÝ, R.–VAŘEKA, P., 1998: Archeologické výzkumy v Sedlčanech v letech 1995–97 (předběžné zprávy) – Archeological Research in Sedlčany in the Years 1995 – 1997, Podbrdsko 5, 199–201. Příbram.
- MACHAČOVÁ, V., 2006: Opevněná sídla vrcholného a pozdního středověku na Sedlčansku – The fortified manors of medieval times in Sedlčansko region, rkp. nepubl. bakalářské práce uložená na Katedře archeologie FF ZČU v Plzni.
- 2009: Areál hradu Vysoký Chlumeck v proměnách času a prostředí – Castle district Vysoký Chlumeck in the changes of time and environment, rkp. nepubl. dipl. práce uložená na Katedře archeologie FF ZČU v Plzni.
- MENCLOVÁ, D., 1972: České hrady 1, 2. Praha.
- NOVOSADOVÁ, O.–VILÍMKOVÁ, M.–HEROUTOVÁ, M., 1977: Vysoký Chlumeck. Stavebně historický průzkum. Pasport, SÚRPMO, rkp. uložená v NPÚ ÚOP středních Čech, inv. č. 86. Praha.
- PÁNEK, J.–ŠIMŮNEK, R.–VANÍČEK, V., 2011: Páni z Rožmberka – nástin historie rodu. In: Rožmberkové. Rod českých velmožů a jeho cesta dějinami. České Budějovice.
- SEDLÁČEK, A., 1927: Hrad, zámky a tvrze království Českého. Díl patnáctý, Kouřimsko, Vltavsko a j.-z. Bolešlavsko. Praha.
- SKLENÁŘOVÁ, Z., 1991: Neznámý středověký hrádek u Lovčic na Sedlčansku – Die unbekannte kleine mittelalterliche Burg bei Lovčice, CB 2, 335–340. Praha.
- SLÁMA, J., 1991: Raně středověké hradiště u Nalžovického Podhájí na Sedlčansku – Ein frühmittelalterlicher Burgwall bei Nalžovické Podhájí im Gebiet von Sedlčany, Praehistorica 18, Varia Archaeologica 5, 85–117. Praha.
- SMEJTEK, L., 1987: Vývoj osídlení Příbramska v mladším pravěku a jeho vztah k přírodnímu prostředí – Die Besiedlungsentwicklung der Příbramer Umgebung in jüngerer Urzeit und ihre Beziehung zum Naturmilieu, Vlastivědný Sborník Podbrdsko 38–39, 313–367. Příbram.
- ŠIMEČEK, P., 2011: Zrození hradu. K technologii počáteční fáze nedokončeného hradu u Újezdu u Kunštátu. In: Hrad jako technický problém: Technologie a formy výstavby středověkých opevněných sídel. Archeologia mediaevalis Moravica at Silesiana II/2010, 117–122.

- VAŘEKA, P., 1997: Záchraný archeologický výzkum pozdně středověkého domu v Sedlčanech – předběžná zpráva – Rescue excavations of the late medieval house in Sedlčany – preliminary report, *Archeologie ve středních Čechách* 1, 399–406. Praha.
- ŽIŽKA, J., 2000: Z oprav fasád čtyř zámků na Příbramsku – Drahenice, Rožmitál pod Třemšínem, Vysoký Chlumec a Čelina – Aus der Renovierung der Fassaden von vier Schlössern in der Region Příbram/Příbrans – Drahenice/Drahenitz, Rožmitál pod Třemšínem/Rosenthal, Vysoký Chlumec/Hoch Chlumetz und Čelina/Czellan, *PSČ* 14/2, 60–72. Praha.
- 2001: K podobě a stavebním dějinám hradu Vysokého Chlumce – Zur Gestalt und Baugeschichte der Burg Vysoký Chlumec/Hoch Chlumetz, *PSČ* 15/2, 1–18. Praha.

### Internetové zdroje

GEOLOGICKÉ A GEOVĚDNÍ MAPY, <http://www.geologicke-mapy.cz/mapy-internet/mapa/>, cit. 02.02.2012

### Zusammenfassung

#### Beispiel für die misslungene Lokation einer Burg in der Region Sedlčany

Im Rahmen der Erfassung des gegenwärtigen Zustands des unbeweglichen archäologischen Erbes in der Region Sedlčany wurde die Fundstelle Pačiská in der Nähe von Sedlčany besucht (Abb. 1). Entsprechend den Erkenntnissen früherer Forscher behandelte man die Fundstelle wie eine urzeitliche, eventuell frühmittelalterliche Fundstelle. Nach der Primärprojektion der Geländereликte wurde beim anschließenden Besuch eine grundlegende Zeichendokumentation der Relikte erstellt. Dokumentiert wurde der Verlauf des Grabens, der die zentrale Fläche des Hügelgipfels von der Nord-, West- und teilweise von der Südseite her umgibt. (Abb. 5, 6). Sein Verlauf ist etwas ungleichartig und wird im Westteil von einem Abschnitt gestört, der einen Zugang zur zentralen Fläche über den Graben ermöglicht. Der Verlauf der Wallauffschüttung ist im nordwestlichen Teil von den Überresten trocken aufeinander gestapelter Steine umgeben, die offenbar die Überreste von Vorarbeiten zwecks Errichtung einer Mauer darstellen. Hinter dieser Stelle verläuft der Wall zusammen mit dem Graben nach Norden hin leicht abschüssig. Die zentrale Fläche enthält nur einige eingetiefte Objekte. Dominant ist eine Anhäufung von drei, an den Grabenabschluss anschließenden Objekten. Ferner dann zwei, im Felsenuntergrund im nordöstlichen Zipfel eingetiefte Objekte. Die Gesamtgröße der zentralen Fläche bewegt sich zwischen 40(60) × 30(45) m (Abb. 3). In ihrem West- und Mittelteil dominiert eine leichte Erhöhung, die offenbar eine Deponie für abgebautes Material und Bausteine sind, wie die heutigen Überreste belegen (Abb. 7). Im Rahmen der Auswertung der Relikte und der Bemühungen um eine möglichst glaubwürdige Einordnung bei fehlenden zuverlässigen archäologischen Funden wurde die Fundstelle von uns vorläufig als möglicher Entwurf für die Anlage eines Palas im 14. Jahrhundert eingestuft. Gleichzeitig haben wir eine bewundernswerte Übereinstimmung bei der in der Nähe liegenden Burg Vysoký Chlumec entdeckt (Abb. 8). Zu ihren Anfängen liegen uns keine schriftlichen Erwähnungen vor, wir wissen aber, dass sie in den achtziger Jahren des 14. Jahrhunderts als Sitz von Purkart von Janovice existiert hatte. Obwohl ihre heutige Gestalt teilweise durch die bauliche Entwicklung leicht verändert wurde, decken sich die grundlegenden Angaben bezüglich Disposition und Abmessungen mit denen der Fundstelle Pačiska völlig. Zugleich ist der von uns vermutete Raum für den Bau eines Zugangs zu Pačiska von der Südseite her in Vysoký Chlumec archäologisch als Zugang zum Hof in der älteren Bauphase belegt (Abb. 4). Gemäß allen gemachten Feststellungen kann man annehmen, dass der unvollendete Bau auf dem Berg Pačiska ein Bauprojekt war, dass später auf dem in der Nähe liegenden, heute als Vysoký Chlumec bekannten Hügel durchgeführt wurde. Offen bleibt die Frage nach dem Grund für die Umverlegung des gesamten Bauprojekts. Als eine der Möglichkeiten bietet sich der als Quelle für Bausteine ungeeignete geologische Untergrund (metamorphes Gestein) gegenüber dem Rest der durch Eruptivgranit charakteristischen Region als Erklärung an (Abb. 2). Gleichzeitig lassen sich auch irgendwelche Besitz- oder Machtstreitigkeiten, bzw. auch weitere Aspekte nicht ausschließen. In der bevorstehenden Saison werden an dieser bemerkenswerten Fundstelle weitere Dokumentationsarbeiten erfolgen, die es uns ermöglichen werden, einen Einblick in die Bauvorbereitungsphase der Burg zu bekommen, die wir in der Nähe offenbar bereits als entwickelten Burgorganismus kennen.

Bc. Michal **Budač**, Katedra archeologie Filozofické fakulty Západočeské univerzity v Plzni, Sedláčkova 15, 306 14 Plzeň, [Budac@seznam.cz](mailto:Budac@seznam.cz)

Mgr. Veronika **Machačová**, Hornické muzeum Příbram, nám. Hynka Kličky 293, 26 101 Příbram VI – Březové Hory, [machacova-v@muzeum-pribram.cz](mailto:machacova-v@muzeum-pribram.cz)

Mgr. Milan **Procháčka**, Česká společnost archeologická, Nikoly Tesly 12, 160 00 Praha, [milanprochi@seznam.cz](mailto:milanprochi@seznam.cz)