

Novák, David; Vařeka, Pavel

Tvrze na Rokycansku

Archaeologia historica. 2012, vol. 37, iss. 2, pp. 445-459

ISSN 0231-5823 (print); ISSN 2336-4386 (online)

Stable URL (handle): <https://hdl.handle.net/11222.digilib/128271>

Access Date: 28. 11. 2024

Version: 20220831

Terms of use: Digital Library of the Faculty of Arts, Masaryk University provides access to digitized documents strictly for personal use, unless otherwise specified.

Tvrze na Rokycansku

DAVID NOVÁK – PAVEL VAŘEKA

Abstrakt: Příspěvek shrnuje výsledky výzkumu středověkých tvrzí na Rokycansku, který se opírá o starší bádání i nové nedestruktivní výzkumy několika lokalit. Jsou prezentovány rozbor formálních i prostorových vlastností tvrzí, jejich vazba na sídelní síť a majetkovou strukturu.

Klíčová slova: Vrcholný a pozdní středověk – tvrz – osídlení – nedestruktivní výzkum.

Fortified Manor Houses in the Rokycansko Region

Abstract: This contribution sums up the results of research into medieval fortified manor houses in the Rokycansko region, based on both previous research and new non-invasive research at several locations. The article presents analyses of the form and spatial properties of the manor houses, their connection with the local settlement network and their property structure.

Key words: High and late Middle Ages – fortified manor house – settlement – non-destructive research.

1. Úvod

V rámci studia středověkého osídlení na Rokycansku realizovaného Katedrou archeologie FF ZČU v Plzni byla věnována pozornost také menším opevněným sídlům. Hlavními řešenými otázkami byly prostorové vlastnosti tvrzí (zejména vazba na reliéf, vodní zdroje a další druhy sídel, prostorová distribuce v regionu v kontextu majetkové držby), jejich podoba a zachování. Na základě rešerše výsledků staršího bádání a psaných pramenů byla vytvořena databáze tvrzí z druhé poloviny 13. až první čtvrtiny 17. století. Jednotlivé lokality byly zobrazeny v prostředí GIS. Některé lokality byly nově zaměřeny pomocí totální stanice a aplikována byla také data získaná laserovým scanováním z nízko letícího letounu (LiDAR).¹ V tomto příspěvku jsou prezentovány výsledky rozboru tvrzí z vrcholného a pozdního středověku.

2. Přehled výzkumu tvrzí v regionu

Již na počátku 19. století v oblasti působil F. A. Heber, nicméně jeho pozornost se zaměřovala na místní hrady a ve své práci zachytil pouze velmi nejasnou situaci lokality Hamouz u Zvíkovce (Bukačová 2000, 17). Předmětem výkopů M. Kaliny z Jäthensteinu a P. V. Krolmuse se ve 30. letech 19. století stal pahorek v Podmoklech, který považovali za pravěkou mohylu, ovšem s největší pravděpodobností se jednalo o tvrziště (Sklenář 1992, 174). Ze stejných důvodů prováděl výkopy F. X. Franc na tvrzišti u zaniklé vsi Javor (F. X. Franc, 50, 104; Vařeka–Veselá 2010). A. Sedláček ve svých dílech popsal 52 tvrzí z regionu (Sedláček 1995, 264–269; 1998, 80–83, 87–95, 126, 177–178, 239–242, 249; 1998a). Některé tvrze byly zahrnuty do Soupisu památek uměleckých a historických zpracovaných A. Podlahou (1900) a několik drobných sídel šlechty v okolí Libštejna zaznamenal také V. Kočka (1930).

K zásadnímu posunu poznání dochází na konci 70. a v 80. letech 20. století, kdy prováděli povrchové průzkumy tvrzišť a stavebně-historické průzkumy dochovaných objektů J. Anderle a V. Švábek, kteří výsledky svého bádání souhrnně v 90. letech publikovali (1990; 1992; 1993). Na toto zásadní dílo navázaly další dílčí práce (např. Anderle 2008; Anderle–Rožmberský 1994; Chmelíř 1997; Rožmberský 1998; 2002; 2006; 2008; v tisku; Rožmberský–Novobilský 2006). V několika případech byly od 90. let také realizovány menší záchranné a předstihové

¹ Za poskytnutí dat děkujeme M. Gojdovi a L. Starkové.

výzkumy (Chotětín; Frýda 1985; Ostrovec; Nováček 2000; Svinná; Foster 2006; Kamenická 2004). Shrnutí poznání řady menších šlechtických sídel podává práce T. Karla a L. Krčmáře (2005). Další etapu představují terénní aktivity Katedry archeologie FF ZČU v Plzni, která v rámci semináře pro archeologii středověku a novověku soustředila své výzkumné práce na zaniklé středověké vesnice, ovšem v několika případech se staly předmětem nedestruktivních výzkumů také menší opevněná sídla a dvory (Dvorec; D. Novák a P. Vařeka; Javor; Čibera 2011; Kokot; Buračinská 2008; Nevěžeň; Vařeka 2008; Rovný; Vařeka, v tisku; Skomelno; Mezuliániková 2010; Smědčice-Sedlecko; Baier 2010).

3. Rozbor vlastností tvrzí

3.1 *Evidence a dochování*

Na Rokycansku registrujeme s určitou pravděpodobností 105 tvrzí z období od druhé poloviny 13. až první čtvrtiny 17. století.² Spolehlivě jsou však tvrze doloženy pouze ve 38 případech a u dalších 24 je pravděpodobnost jejich existence vysoká. Ve 12 případech se setkáváme s tvrziemi zachovanými ve hmotě existujících staveb (Biskoupky, Drahoňův Újezd 3, Ejpovice 2, Liblín 2, Mirošov, Osek 2, Podmokly 3, Přivětice 3, Svinná, Veselá 2, Zvíkovec, pravděpodobně též Lhotka u Terešova), sedmkrát evidujeme různé dochovaná tvrziště (Dvorec, Javor, Kokot 1, Rovný, Skomelno), z nichž na dvou se dochovaly nadzemně patrné pozůstatky zdiva (Mydlná, Kařízek). Sedm lokalit vyžaduje další průzkum, který může ověřit, zda se skutečně jedná o tvrze (Hamouz, Hutě, Planá-Radná, Smědčice-Sedlecko, Zámeček – Malenice, Střapole, Újezdec – Malý Újezd). U 37 objektů existují doklady či významné indicie existence tvrzí, jejichž pozůstatky však byly zničeny. Z toho se ve dvou případech podařilo před likvidační alespoň částečně zachytit jejich podobu (Chotětín 1, Podmokly 1). Předstihový archeologický výzkum odhalil tvrz v Ostrovci (Nováček 2000; možná též mladší tvrz v Chotětíně; Frýda 1985) a při výkopových pracích bez odborného dohledu byly zachyceny čtyři lokality (Podmokly 2, Volduchy, Drahoňův Újezd 2, Chlum 2). U dvou lokalit nemůžeme rozhodnout, zda se jednalo o tvrz, či dvůr (Hoholov, Vařiny) a u dvou máme doloženy hospodářské dvory, které však mohly zároveň být sídly místních šlechticů (Kokot, Nevěžeň). Jeden objekt připomínající kruhové tvrziště je patrný na historických mapových podkladech (Chlum, první vojenské mapování; Oldmaps – Staré mapy). V ostatních 23 případech tvrze připomínají či indikují psané prameny (např. Bušovice 2 a 3, Hřešihlavy 1 a 2, Liblín 1, Ostrovec 2, Kornatice, Kamýk). Celkem 42 lokalit je zmíněno v predikátech drobné šlechty, které ovšem neobjasňují druh sídla (např. Raková, Olešná, Chylice, Nevid, Mlečice, Hlohovice, Mostišťe, Němčovice, Osek 1).

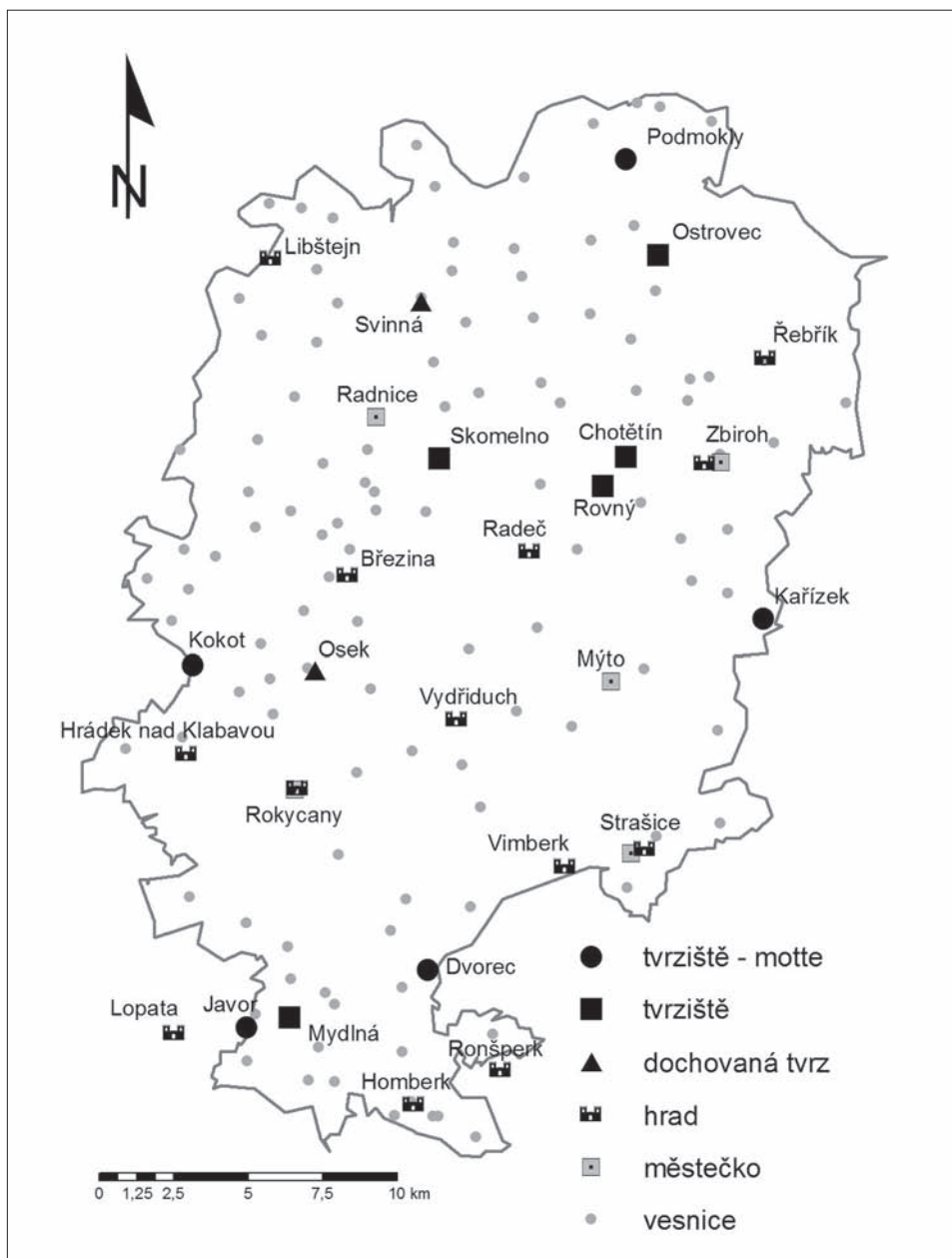
3.2 *Tvrze z vrcholného a pozdního středověku*

Pro další rozborů můžeme na Rokycansku využít pouze 12 tvrzí a tvrzišť (obr. 1), které řadíme do vrcholného a pozdního středověku a které se dochovaly nebo, v případě nezachovaných lokalit, k nim je k dispozici lokalizace a přesnější popis. V soupisu podáváme stručný popis lokality a archeologické nálezy (psané prameny srov. Rožmberský 2006; 2008; v tisku).

Dvorec

Tvrziště při Skořickém potoce 1000 m od Mirošova je tvořeno umělým pahorkem o výšce 3–6 m nepravidelně pětiúhelného půdorysu s plochým vrcholem, jehož maximální rozměry dosahují 18,5 × 22 m (v roce 1891 zde byla vystavěna kaplička). Na západní straně porušila

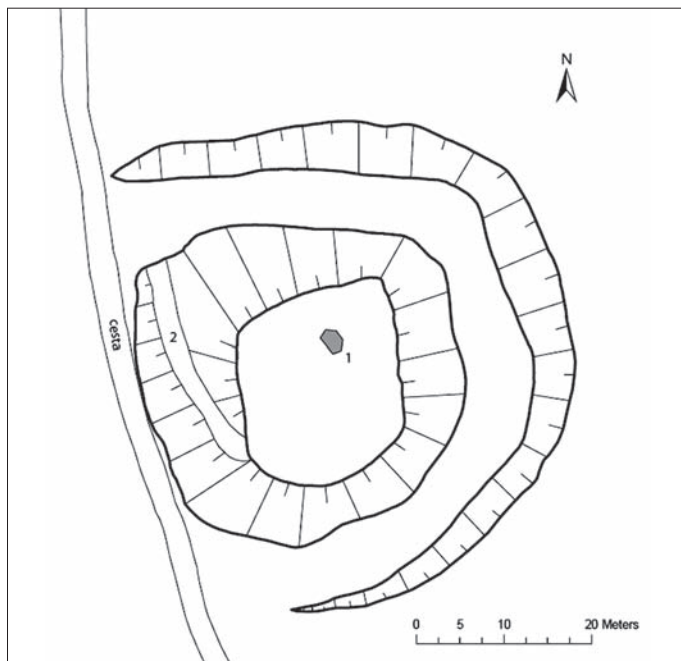
² Databáze D. Nováka *Tvrze v okolí křivoklátského loveckého hvozdu* zpracovávaná na Katedře archeologie FF ZČU v Plzni. K drobným středověkým šlechtickým sídlům v regionu srov. Anděl a kol. 1984; Anderle 2008; Anderle–Rožmberský 1994; Anderle–Švábek 1990; 1992; 1993; Baier 2010; Bělohávek a kol. 1985; Buřáková 2000; Buračinská 2008; Chmelíř 1997; Karel–Krčmář 2005; Kočka 2009; 2010; Kolektiv 1998–2005; Mezuliániková 2010; Musil–Plaček–Úlovec 2005; Nováček 2000; Podlaha 1900; 1912; Profous 1949; 1951; 1954; Profous–Svoboda 1957; Rožmberský 1998; 2002; 2006; 2008; v tisku; Rožmberský–Novobilský 2006; Sedláček 1995; 1998; 1998a; Svoboda–Šmilauer 1960; Úlovec 2003–2005; Veselá 2008.



Obr. 1. Osídlení Rokycanska ve druhé polovině 14. až počátku 15. století s vyznačením zkoumaných tvrzí. Mapa D. Novák, P. Vařeka.

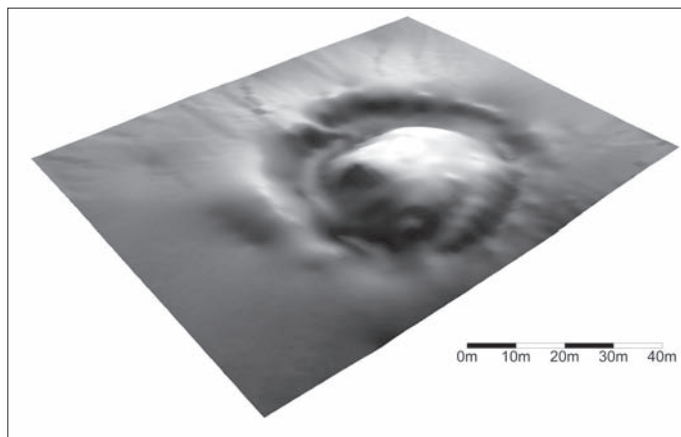
Abb. 1. Besiedelung der Region Rokycany in der zweiten Hälfte 14. - Anfang 15. Jhdt. mit eingezeichneten untersuchten Festen. Karte D. Novák, P. Vařeka.

tvrziště mladší cesta budovaná zřejmě v souvislosti s kapličkou. Ze tří stran obklopuje pahorek příkop s rovným dnem dosahující šířky až 20 m. Na vnější straně je místy patrné valovité těleso, situace je však zkruslena kameny, které byly v minulosti vybírány z pole, a recentním odpadem (Novák–Vařeka 2012; obr. 2–3). Starší průzkum zaznamenal stopy požáru a poskytl nálezy keramiky řazené do 13.–15. století (srov. Anderle–Švábek 1990, 7–8).



Obr. 2. Plán tvrziště Dvorec u Mirošova. Vnější val kolem tvrziště není zobrazen (není jasné, co je původní a co představuje mladší fázi – kámen z pole; val sloužil jako mez). 1 – kaple z 19. století; 2 – mladší přístupová cesta. P. Vařeka, D. Novák.

Abb. 2. Planskizze der Burgstätte Dvorec u Mirošova. Der Außenwall der Burgstätte wird nicht dargestellt (es ist unklar, was ursprünglicher Wall und was die jüngere Feldstein-Phase darstellt; der Wall diente als Grenze). 1 – Kapelle aus dem 19. Jhdt.; 2 – jüngerer Zugangsweg. P. Vařeka, D. Novák.



Obr. 3. Trojrozměrný model tvrziště Dvorec u Mirošova. Pohled od severozápadu. Model D. Novák, P. Vařeka, O. Baier.

Abb. 3. Dreidimensionales Modell der Burgstätte Dvorec u Mirošova. Blick von Nordwest. Modell D. Novák, P. Vařeka, O. Baier.

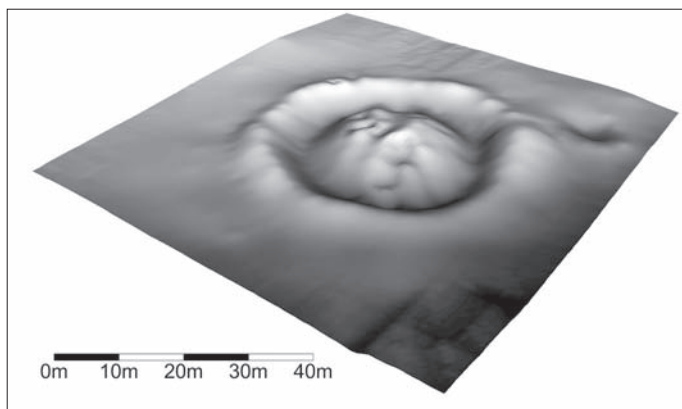
Chotětín

Z tvrziště ve stejnojmenné vsi se dnes téměř nic nezachovalo a můžeme se opírat jen o starší nálezy a průzkum. Poloha pod hrází rybníka (ovšem neznámého stáří) je podobná situaci v nedalekém Rovném, stejně jako doklady kamenných konstrukcí. Nálezy keramiky je

snad možné řadit již do 13. století a další nálezy naznačují zánik požárem patrně v 15. století (Anderle–Švábek 1990, 12).

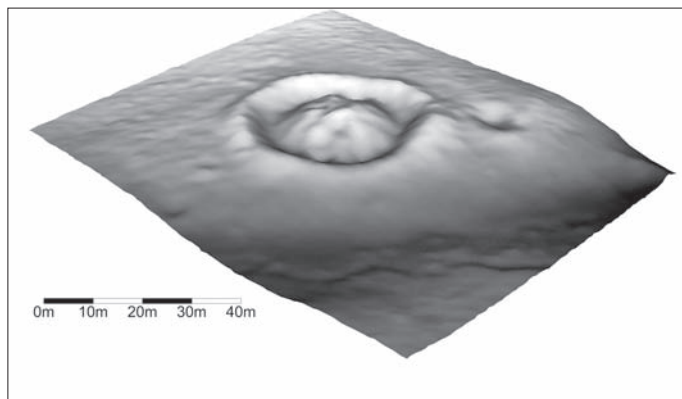
Javor

Tvrziště zaujalo hranu terasy východně nad údolním dnem, kde se nacházejí pozůstatky protržené hráze rybníka, který může být s tvrzi současný, stejně jako další rybník položený níže (600 m severně je situována zaniklá ves Javor; srov. Veselá 2008; Vařeka–Veselá 2010). Setkáváme se s umělým pahorkem kruhového půdorysu o průměru temene 14 m (základna má průměr 23 m) a příkopem o šířce 12 m a hloubce 1–3,3 m, který je lemován valovitým prstencem (maximální šířka je 8 m, výška dosahuje 2 m). Vrchol tvrziště je rozbrázděn mladšími zásahy, které je možné spojit s výzkumy F. X. France z roku 1888. Objekty v jihozápadním předpolí tvrže mohou souviset s předpokládaným dvorem a z jednoho z nich pochází keramika řazená do 13. a 14. století (starší průzkum Anderle–Švábek 1990, 16; obr. 4–5).



Obr. 4. Trojrozměrný model tvrziště Javor na základě zaměření totální stanicí. Pohled od severozápadu. Zaměření a model J. Čibera, D. Novák.

Abb. 4. Dreidimensionales Modell der Burgstätte Javor gemäß der Messung mit einer Totalstation. Blick von Nordwest. Messung und Modell J. Čibera, D. Novák.



Obr. 5. Trojrozměrný model tvrziště Javor na základě dat získaných technologií LiDAR. Pohled od severozápadu. Zpracování dat a model L. Starková, D. Novák.

Abb. 5. Dreidimensionales Modell der Burgstätte Javor gemäß der mithilfe der LiDAR-Technologie gewonnenen Daten. Blick von Nordwest. Datenverarbeitung und Modell L. Starková, D. Novák.

Kařízek

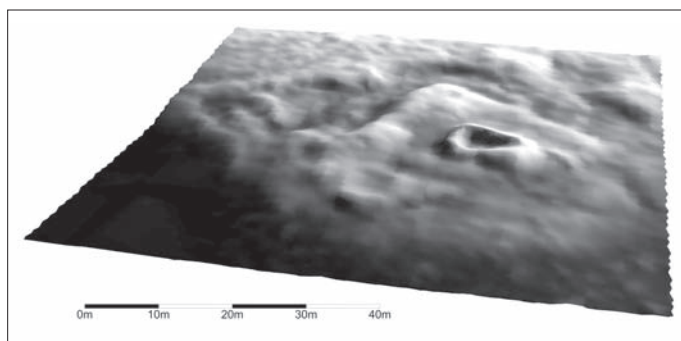
O podobě tvrziště vypovídají již jen starší zprávy. Zřejmě se jednalo o umělý pahorek oválného půdorysu s valem a příkopem (Podlaha 1900, 30). Jako v jiných případech v regionu se v blízkosti tvrže nacházely rybníky (horní a dolní), které mohly napájet příkop (Anderle–Švábek 1990, 20).

Kokot

Silně narušené tvrziště situované zhruba ve střední části rozsáhlé obdélné návsi zaniklé vsi Kokot tvoří umělý pahorek původně kruhového půdorysu (vrchol o průměru 16–17 m) obklopený příkopem o hloubce 1,5 m (zřetelně je silně zanesen) a šířce 2–7 m (Anderle 2008; Buračinská 2008; Anderle–Rožmberský 1994, 179). Jediný zlomek keramiky z tvrziště byl řazen nejspíše do 14. století (Anderle–Švábek 1990, 23).

Mydlná

Tvrziště lichoběžného půdorysu (30 × 36 × 12 × 33 m) chráněné částečně příkopem (šířka 8–20 m, mohl být napájen vodou z nádrže položené výše), částečně obklopené bývalým rybníkem se nachází na terénní hraně (obr. 6). V tvrzišti se dochovaly relikt kamenného zdíva stavby obdélného půdorysu (6 × 10 m), která byla opatřena vstupem na jižní straně (zjištěny pozůstatky portálu). Další výrazný objekt konvexního tvaru tvořený koncentrací mazanice a zřejmě relikty podezdívky se nalézá v severozápadním nároží. Na obvodu tvrziště jsou shledávány pozůstatky kamenné fortifikace. Relikty v blízkosti tvrže mohou být pozůstatkem poplužního dvora a stejnojmenné vsi, odkud pocházejí nálezy keramiky řazené do 15. století (Anderle–Švábek 1992, 8–12).



Obr. 6. Trojrozměrný model tvrziště Mydlná na základě dat získaných technologií LiDAR. Pohled od jihovýchodu. Zpracování dat a model L. Starková, D. Novák.

Abb. 6. Dreidimensionales Modell der Burgstätte Mydlná gemäß der mithilfe der LiDAR-Technologie gewonnenen Daten. Blick von Südost. L. Starková, D. Novák.

Osek

Tvrz uchována v hmotě mladšího zámku je položena na jihovýchodním okraji dnešní vsi. Nejstarším jádrem objektu se složitým stavebním vývojem je dvojdílná stavba obdélného půdorysu (10 × 13 m), jejíž spodní část byla vylámana do skalního podloží a která může představovat pozůstatek věžové stavby (Anderle–Švábek 1992, 13–16).

Ostrovec

Předstihový archeologický výzkum v roce 1999 odhalil na parcele č. 4/2 na východní straně návsi suterén lichoběžného půdorysu (velikost interiéru 3,2 × 4,9 m) opatřený plentou vyzděnou z kamene, který vyplnila požárová destrukce. Pravděpodobně se jedná o relikt dřevěné věžové stavby (Nováček 2000).

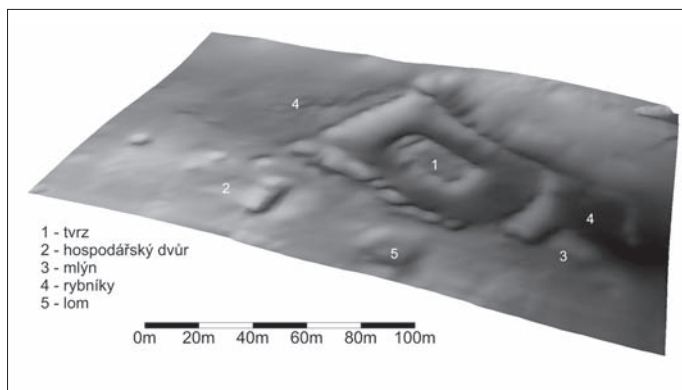
Podmokly

Roku 1832 se ve vsi stal předmětem výkopů M. Kaliny z Jäthensteinu a P. V. Krolmuse umělý pahorek o výšce téměř 7 m, kde byly zjištěny stopy požáru. Zřejmě se jedná o „motte“, které podle vyobrazených nálezů mohlo existovat již ve druhé polovině 13. století (Sklenář 1992, 174).

Rovný

Tvrziště tvoří součást jedinečně dochovaného zaniklého areálu vesnice společně s hospodářským dvorem, mlýnem, soustavou vodních nádrží a pozůstatků těžby. Lokalita zaujímá dno mělkého údolí v horní části bezejmenné vodoteče. Ves se dvěma řadami usedlostí položených výše po obou stranách potoka je situována na severozápadní straně, níže po proudu leží tvrziště. Nad vsí nacházíme na potoce první z vodních nádrží, druhá, největší, s mohutnou hrází, leží níže. Třetí vodní nádrž tvořila zároveň vodní příkop kolem tvrze a čtvrtý, nejnižší položený rybník lemoval ze severní strany výraznou plošinu, kterou považujeme za pozůstatek mlýna. Tvrziště tvořené ostrůvkem ve vodní nádrži je obdélného půdorysu o velikosti 24 × 34 m, šířka ramen vodního příkopu dosahuje až 20 m. Severozápadní stranu tvrziště zaujímá relikv kamenné stavby ve tvaru obdélníka o velikosti 7 × 14 m, členěné zřejmě do dvou dílů (menší na severovýchodní a větší na jihozápadní straně). Obvod tvrziště lemuje destrukce obvodové zdi a v jejím severovýchodním nároží zjišťujeme pozůstatek věže zřejmě kruhového půdorysu. Vstup předpokládáme z jihozápadní strany, kde je relikv hradby prolomen.

Na jihozápadní straně, kam je orientován předpokládaný vstup do tvrze, nacházíme v jen mírně svažitém terénu několik reliéfních tvarů, které interpretujeme jako hospodářský dvůr, jehož velikost dosahovala minimálně 45 × 50 m. Největším objektem je rozsáhlý trojdílný konvexní útvar členěný do tří částí (dvě menší po stranách a jedna větší ve střední části) o velikosti 22 × 7,5–10,2 m situovaný na východní straně. Jedná se zřejmě o vyzděný suterén (sklep?) velkého nadzemního stavení dřevěné konstrukce. Na západní straně jsou patrné dva konvexní objekty (jeden s výraznou šíjí) a plošina (celkové rozměry 8,5 × 15,7 m, dvojdílný dům a samostatná stavba se zapuštěnou spodní částí nebo jedna stavba úhlového uspořádání). Na severní straně areálu nacházíme výrazný konvexní objekt kruhového půdorysu (průměr 9 m, špýchar) a na straně jižní pozůstatek menší stavby čtvercového půdorysu (délka strany 7,5 m, hospodářská stavba; obr. 7). Východně od dvora se do svahu zařezává komplex reliéfních tvarů, které považujeme za lom (Vařeka v tisku).

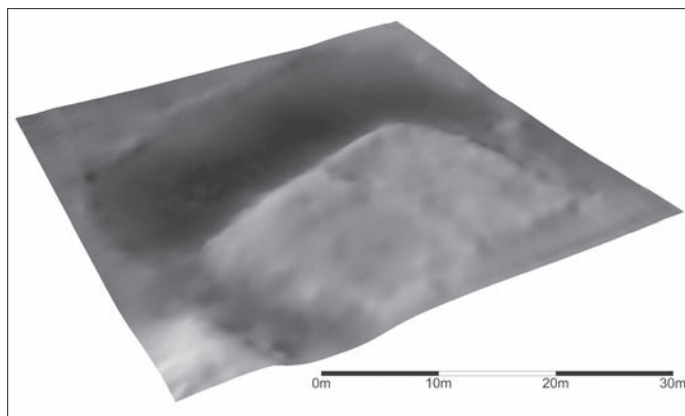


Obr. 7. Trojrozměrný model tvrziště Rovný na základě zaměření totální stanicí. Pohled od jihovýchodu. 1 – tvrze; 2 – dvůr; 3 – mlýn; 4 – rybníky. Zaměření a model P. Vařeka, R. Veselá, D. Novák.

Abb. 7. Dreidimensionales Modell der Burgstätte Rovný gemäß der Messung mit einer Totalstation. Blick von Südost. 1 – Feste; 2 – Hof; 3 – Mühle; 4 – Teiche. Messung und Modell P. Vařeka, R. Veselá, D. Novák.

Skomelno

Lokalita ve vsi je dnes zachována jen torzovitě. Dochovalo se severní rameno příkopu zaplněného vodou (šířka 15 m; hloubka 0,6–0,8 m) a nepatrné části jeho východní a západní části (zde zůstal zbytek vnějšího valu). Z tvrziště poškozeného úpravami terénu, které mohlo být původně pravouhlé se zaoblenými rohy (čtverec, obdélník?), zbývá snad polovina (Anderle–Švábek 1992, 28-29; Mezuliániková 2010). Nálezy keramiky na tvrzišti byly datovány do 15. století (Anderle–Švábek 1992, 28).



Obr. 8. 3D model tvrziště Skomelno základě zaměření totální stanic. Pohled od jihozápadu. A. Mezuliániková, J. Hložek, D. Novák.

Abb. 8. Dreidimensionales Modell der Burgstätte Skomelno gemäß der Messung mit einer Totalstation. Blick von Südwest. A. Mezuliániková, J. Hložek, D. Novák.

Svinná

Nejstarším jádrem tvrze na okraji vsi je zřejmě věžové stavení. Předstihové archeologické výzkumy v posledních letech odhalily další situace, jako je příkop nebo obvodová zeď (Anderle–Švábek 1992, 33–35; Foster 2006; Kamenická 2004).

Zvíkovec³

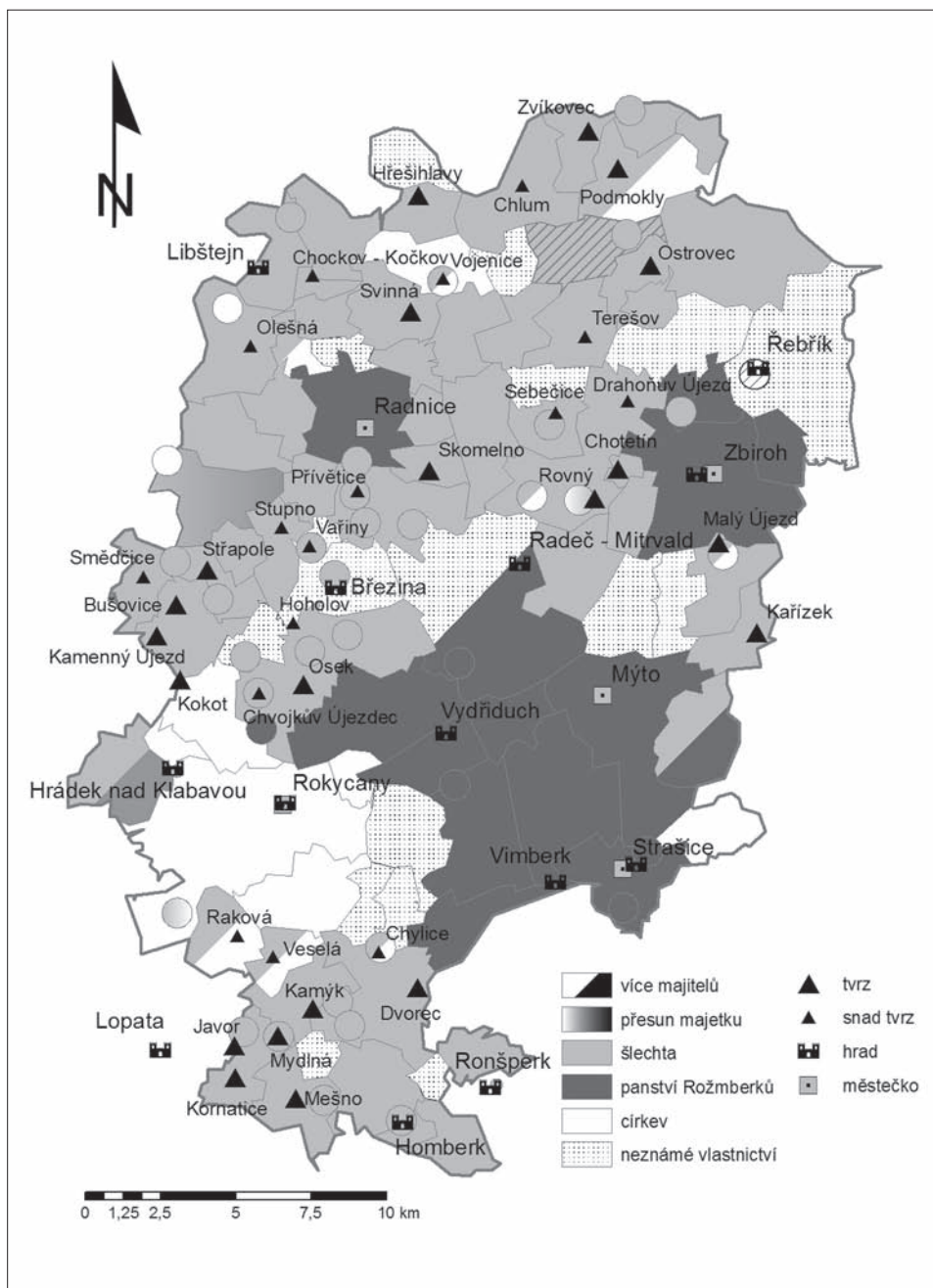
Zdejší panské sídlo, které někteří autoři považují spíše za hrad než tvrz (Anderle–Švábek 1993, 28), stávalo zřejmě v místě dnešního zámku postaveného roku 1753. Ten se nachází nedaleko hospodářského dvora na výrazné terénní hraně v západní části vsi. Jeho stavební podstatu se zatím nepodařilo zachytit, avšak zachovaly se zbytky mohutného příkopu (Bělohávek a kol. 1985, 410).

3.3 Prostorové vlastnosti tvrzí

Z hlediska vazby na reliéf zjišťujeme čtyři možnosti. Nejčastěji jsou tvrze situovány na mírném nebo výraznějším svahu (Kařízek, Ostrovec, Skomelno, Svinná), v plochém terénu (Dvorec, Kokot, Osek), na dně údolí (Chotětín, Rovný) nebo na terénní hraně (Javor, Podmokly, Mydlná). Jejich vazba na vesnická sídla je kromě dvou výjimek (Dvorec 1000 m, Javor 600 m) velmi těsná (srov. Chotěbor 1982). U zaniklých vsí zjišťujeme umístění uprostřed návsi (Kokot)⁴ nebo na okraji intravilánu (Rovný, zřejmě též Mydlná). V případě vsí existujících, u nichž však nemůžeme vyloučit proměny půdorysného uspořádání od středověku až do stavu zachyceného na historických mapách, se tvrz nachází při obvodu návsi (Ostrovec,

³ Vzhledem k velmi nízkému stupni poznání této lokality ji uvádíme pro úplnost pouze v soupisu a v dalších analýzách nebude figurovat.

⁴ J. Anderle a P. Rožmberský uvažovali o původním umístění tvrze na okraji vsi a teprve při jejím rozšíření se dostalo do středu obdélné návsi (Anderle–Rožmberský 2008, 105).



Obr. 9. Majetková držba na Rokycansku počátkem 15. století s vyznačením jednotlivých sídel včetně sledovaných tvrzí. Mapa D. Novák, L. Holata, P. Vařeka.

Abb. 9. Besitztümer in der Region Rokycany zu Beginn des 15. Jhdts. mit eingezeichneten Sitzen, einschließlich der untersuchten Festen. Karte D. Novák, L. Holata, P. Vařeka.

Skomelno) nebo leží na okraji či těsně za okrajem intravilánu (Chotětín, Kařízek, Malý Újezd, Osek, Podmokly, Svinná). Umístění tvrzí ve vesnických sídlech či v jejich blízkosti bez vazby na výraznější výšinnou polohu odpovídá jejich nadmořská výška.⁵ Pozůstatky hospodářského dvora v sousedství tvrze se dobře dochovaly v zaniklém Rovném a jejich méně výrazné reliktury pravděpodobně nacházíme v Javoru a Mydlné. U několika lokalit indikují jejich přítomnost psané prameny (Dvorec, Kařízek) a v ostatních případech se setkáváme s mladším dvorem v blízkosti tvrzí (Osek, Ostrovec, Skomelno, Svinná).

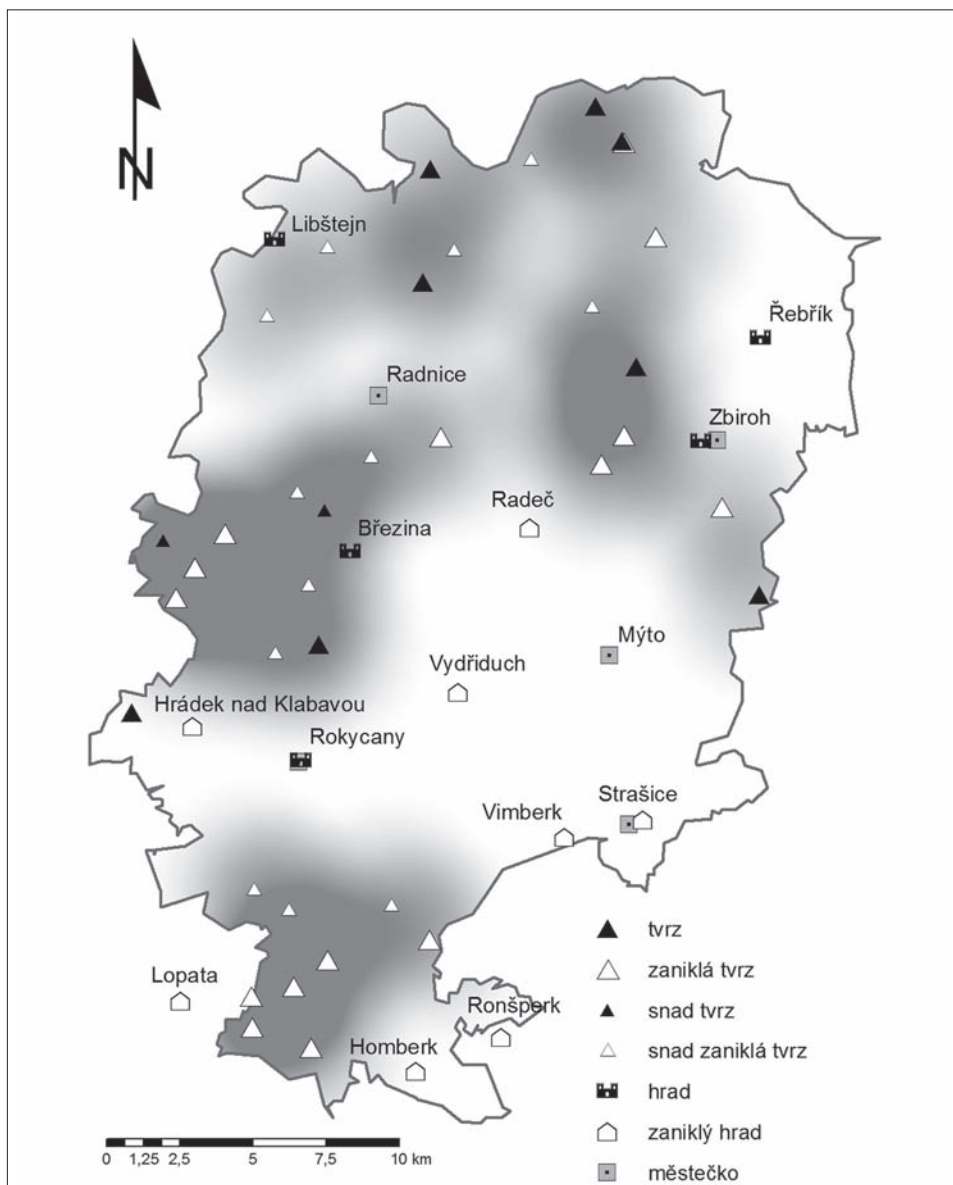
Tvrze nejsou rozloženy na Rokycansku rovnoměrně, vytvářejí nejvýraznější kumulace v jižní a západní části okresu, početné jsou také severně od Radnic a několik lokalit zjišťujeme na Zbirožsku. Jejich výskyt dobře koreluje s koncentrací roztráštěné držby drobné šlechty. Naprostou absencí tvrzí se vyznačuje rozsáhlé dominium Rožmberků a arcibiskupské državy (obr. 9), kde naopak nacházíme hrady (Strašice, Zbiroh, Vimberk, zřejmě též Vydřiduch na rožmberském panství a arcibiskupský hrad v Rokycanech) a městečka (rožmberské Mýto, Radnice, Strašice; arcibiskupské Rokycany; srov. Vařeka–Holata–Rožmberský–Schejbalová 2011). Z celkem 21 doložených farních vsí (srov. Rožmberský 2006; 2008; v tisku) je v téže lokalitě doloženo menší opevněné sídlo jen ve dvou případech (Osek, Zvíkovec). Obdobně jako v případě celých vsí zanikaly v průběhu 15. století také tvrze. Z 21 jistě existujících a 15 snad existujících tvrzí v první čtvrtině 15. století se konce století dožilo pouze šest (obr. 10). V několika případech indikují stopy požárového horizontu násilné okolnosti zániku menších opevněných sídel (Dvorec, Chotětín, Javor, Mydlná, Ostrovec, Rovný).

3.4 Formální vlastnosti a typy tvrzí

Nevelký soubor 12 posuzovaných lokalit z Rokycanska zahrnuje v naprosté většině případů tvrzíště (10×) a pouze ve dvou případech se setkáváme s torzy staveb zachovaných v hmotě mladších objektů. Tvrzíště členíme podle jejich vlastností do dvou skupin. K první řadíme umělé pahorky (motte) s příkopem, na jehož vnější straně se v některých případech zachovala torza valu. Půdorys je kruhový, oválný a v jediném případě zjišťujeme víceúhelník (obr. 2–5). Výška pahorku se pohybuje u dochovaných tvrzíšť od 2 do 3 m (Javor, Kokot) až po 6 m (Dvorec). Průměr plochých vrcholů menších tvrzíšť Javoru a Kokotu nedosahuje ani 20 m (Javor 14 m, Kokot 17 m) zatímco u největšího Dvorce činí maximální rozměr 22 m. Maximální šířka příkopů kolísá od 7–8 m u Javoru a Kokotu po 20 m u Dvorce. Ve dvou případech se v blízkosti tvrze nacházely rybníky (Javor, u Kařízku lze předpokládat napájení příkopu vodou z horního rybníku). Ve všech případech postrádáme jakékoliv povrchově patrné stopy zástavby či fortifikace, u některých tvrzí se objevují indicie požárového zániku (Dvorec, Podmokly, Javor). U menších pahorků (Javor, Kokot) můžeme předpokládat jedinou věžovou stavbu na vrcholové plošině, pravděpodobně dřevěné konstrukce s hliněným omazem (typ s izolovanou stavbou; srov. Chotěbor 1982, 357; 1989, 257), zatímco u většího Dvorce nelze vyloučit více staveb.

Do druhé skupiny náleží tvrzíště, u kterých kromě základní úpravy terénu nepředpokládáme žádný výrazný násyp. Jejich tvar je v půdorysu obdélný (Rovný, obr. 7, zřejmě Chotětín a Skomelno, obr. 9) nebo lichoběžný (Mydlná, obr. 6). Jejich plocha je větší než kruhových pahorků (maximální délka 34 m u Rovného, 36 m u Mydlné) a šířka příkopů dosahuje 15–20 m. Zapojení vodních děl do fortifikačního systému (rybníky, vodní příkopy) je doloženo u Mydlné a Rovného, můžeme je předpokládat také v případě Chotětína a Skomelna. Pozůstatky zástavby jsou dobře patrné na tvrzíšti v Rovném a Mydlné. V obou případech můžeme předpokládat opevnění tvořené obvodovou zdí prolomenou jednoduchou bránou. Stejně tak tvořil u obou tvrzí hlavní stavbu objekt obdélného půdorysu se zděným přízemím, u Rovného zřetelně dvojdílného uspořádání. V Mydlné byl vstup

⁵ U vsí středověkého původu na Rokycansku činí nadmořská výška 300–560 m (medián 430 m n. m.), v případě tvrzí činí interval 380–480 m n. m. (medián 440 m n. m.). Zajímavé srovnání nabízí nadmořská výška hradů v regionu, které zaujímají polohy od 300 do 660 m n. m. (medián 500 m n. m.).



Obr. 10. Mapa opevněných sídel a městeček na Rokycansku v 15. století s vyznačením zaniklých tvrzí a hradů. Odstín šedé vyjadřuje hustotu tvrzí. Bílá – absence tvrzí; nejtmaší odstín – největší hustota. Mapa D. Novák.

Abb. 10. Karte befestigter Sätze und Städtchen in der Region Rokycany im 15. Jhd. mit eingezeichneten untergegangenen Festen und Burgen. Die Grauschattierung bringt die Festendichte zum Ausdruck. Weiß – keine Festen; dunkelste Schattierung – größte Dichte. Karte D. Novák.

opatřen pískovcovým portálem a podle rozsahu kamenné destrukce byla zřejmě v obou případech horní část zbudována ze dřeva. Na obou tvrzíštích najdeme také v jednom z nároží konvexní objekt kruhového půdorysu, který indikuje zaniklou věžovou stavbu menšího průměru, která mohla být dřevohlinité konstrukce na kamenné podezdívce (Mydlná) nebo zděná alespoň ve spodní části z kamene (Rovný). V Rovném i Mydlné nelze vyloučit další zástavbu lehčí konstrukce na ploše tvrzíště (typ s obvodovou zástavbou; srov. Chotěbor 1982, 357).

Podobu pozůstatků dřevěné věžové stavby přiblížil předstihový výzkum v Ostrovci. Nad nevelkým obezděným suterénem lichoběžného půdorysu se zřejmě nacházel vícepodlažní objekt dřevěné konstrukce opatřený mazanicovým omazem. V tomto případě však neznáme podobu celého areálu a nemůžeme rozhodnout, zda se jednalo o tvrz nebo o neopevňený dvůr, jehož součástí byla útočištná věž – „propugnaculum“ (srov. Chotěbor–Smetánka 1985, 48, 53).

Obě torza tvrzí zachovaných v hmotě mladších objektů (Osek, Svinná) jsou zřejmě pozůstatkem věžových stavení, snad odpovídajících alespoň ve spodním podlaží archeologizovaným objektům v Mydlné a Rovném. Svinná se řadí k nejlépe stavebně vybaveným tvrzím dochovaným ve sledovaném regionu. Celkové posouzení nových odkrytů bude možné až po zpřístupnění výsledků výzkumu.

S výjimkou Ostrovce, kde odkryv zachytil zánikový horizont z 15. století, a Svinné, zde ovšem nové záchranné akce nebyly publikovány, postrádáme dosud v regionu destruktivní archeologický výzkum menšího opevněného sídla, který by poskytl datovací opory. Několik zlomků keramiky pocházející z povrchových sběrů bylo zařazeno do 14.–15. století, v některých případech je možné uvažovat o datování snad do druhé poloviny 13. století. Ověřit zařazení tvrzí kruhového a oválného půdorysu s umělým pahorkem (motte) do druhé poloviny 13. či přelomu 13. a 14. století a tvrzí pravouhlého nebo lichoběžného půdorysu až do 14. století tak na Rokycansku mohou pouze budoucí terénní výzkumy (k vývoji tvrzí srov. např. Chotěbor 1989; Svoboda 1998, 13–21).

4. Závěr

V pozdním středověku evidujeme na Rokycansku s jistotou 21 tvrzí a 15 dalších, u kterých je pravděpodobnost jejich existence vysoká.⁶ Z tohoto počtu dnes můžeme blíže popsat 12 lokalit, ze kterých tři byly zkoumány dříve, a v terénu však již nejsou patrné (Chotětín, Ostrovec, Podmokly) a další dvě tento osud pravděpodobně brzy čeká (Kařízek, Kokot). Dvě tvrže se dochovaly ve hmotě mladších staveb (Osek, Svinná) a ostatní lokality představují celá nebo částečně dochovaná tvrziště (Dvorec, Javor, Mydlná, Rovný, Skomelno). Počátky některých tvrzí mohou spadat již do druhé poloviny 13. století nebo na přelom 13. a 14. století, ostatní vznikaly zřejmě až ve 14. století. Zánikový horizont většiny objektů klademe do průběhu 15. století (obr. 9).

Tvrže vykazují jasnou prostorovou vazbu na vesnická sídla a nejčastěji byly situovány v nevýrazných či jen málo výrazných polohách (například terénní hrana) při okraji intravilánu. Pouze ve dvou případech se menší opevňená sídla nacházela ve větší vzdálenosti od vsi (Dvorec a Javor). S doklady či indiciemi hospodářského zázemí ve formě poplužního dvora v těsné blízkosti tvrže se setkáváme téměř ve všech případech. Časté je zapojení rybníků či vodního příkopu do fortifikačního systému tvrzí. Prostorová distribuce tvrzí je na Rokycansku nerovnoměrná a koreluje s drážbou drobné šlechty v regionu v pozdním středověku (obr. 8; srov. Novák, v tisku).

Typologicky pro dané období vyčleňujeme dvě skupiny, a to tvrže tvořené umělými pahorky (motte), nejčastěji kruhového či oválného půdorysu, obehnané příkopem a valem, kde hlavní stavbou byla věžová stavba (typ s izolovanou stavbou), snad převážně dřevěné konstrukce (v případě Dvorce nelze vzhledem k velikosti tvrziště vyloučit složitější dispozici, obr. 2–5). Do druhé skupiny řadíme tvrže obdélného či lichoběžného půdorysu bez centrálního pahorku dosahující větších rozměrů než u předchozí skupiny. Hlavní stavbou je stavení obdélného půdorysu (tvrziště Rovný, Mydlná, dochované Osek, Svinná) alespoň zčásti zděné (spodní část?). Tvrz chrání kamenná zeď s jednoduchou bránou zesílená zřejmě věží v nároží a široký příkop (obr. 6–7). V areálu těchto tvrzí můžeme předpokládat další objekty lehčí konstrukce (typ s obvodovou zástavbou).

Príspevek vznikl za podpory projektu Interdisciplinární výzkum archeologických artefaktů pomocí moderních technológií (SGS-2012-075).

⁶ Ze stejného období předpokládáme existenci celé řady dalších menších opevňených sídel, která mohou indikovat pouze predikáty jejich držitelů.

Prameny a literatura

- ANDĚL, R. a kol., 1984: Hrady, zámky a tvrze v Čechách na Moravě a ve Slezsku. 3. díl. Severní Čechy. Praha.
- ANDERLE, J., 1996: Tvrze kozelského polesí. Zapomenuté hrady, tvrze a místa 11. Plzeň.
– 2008: Zaniklá ves a tvrz Kokot. Zapomenuté hrady, tvrze a místa 40. Plzeň.
- ANDERLE, J.–ROŽMBERSKÝ, P., 1994: Zaniklý Kokot, ves a šlechtická sídla – Verschwendener Kokot, das Dorf und Edelsitze, CB 4, 175–184.
- ANDERLE, J.–ŠVÁBEK, V., 1990: Tvrze v rokycanském okrese. 1. část, Sborník Muzea dr. B. Horáka v Rokycanech 3, 3–25.
– 1992: Tvrze v rokycanském okrese. 2. část, Sborník Muzea dr. B. Horáka v Rokycanech 4, 3–44.
– 1993: Tvrze v rokycanském okrese. 3. část, Sborník Muzea dr. B. Horáka v Rokycanech 5, 11–36.
– 1997: Strašické hrady. Plzeň.
- BAIER, O., 2010: Prostorové vlastnosti středověkých tvrzí, rkp. dipl. bakalářské práce uložená na Katedře archeologie FF ZČU v Plzni.
- BĚLOHLÁVEK, M. a kol., 1985: Hrady, zámky a tvrze v Čechách na Moravě a ve Slezsku. 4. díl. Západní Čechy. Praha.
- BUKACŮVÁ, I., 2000: Hrady a tvrze v díle Františka Alexandra Hebera. Sborník Muzea dr. B. Horáka v Rokycanech. Suppl. Historie 8. Rokycany.
- BURACÍNSKÁ, M., 2008: Zaniklá ves Kokot. In: Vařeka, P. a kol., Archeologie zaniklých středověkých vesnic na Rokycansku 2, 53–116. Plzeň.
- ČÍBERA, J., 2011: Geodézie v archeologii, rkp. dipl. bakalářské práce uložená na Katedře archeologie FF ZČU v Plzni.
- DURDÍK, T., 2005: Encyklopedie Českých hradů. Praha.
- EIN BERNAREGISTER des Pilsner Kreises vom Jahre 1379 (Emler, J., ed.). Prag 1876.
- F. X. FRANC: F. X. Franc: Štáhlauer Ausgrabungen 1890 (Šaldová, V., ed.). Praha 1988.
- FOSTER, P., 2006: Svinná, okr. Rokycany, Výzkumy v Čechách 2004, 234. Praha.
- FRÝDA, F., 1985: Nálezová zpráva č. 184, rkp. NZ uložená v ZČM Plzeň, HA.
- HNÍZDILOVÁ, P., 2006: Zaniklá vesnice a dvůr Řebřík. In: Vařeka, P. a kol., Archeologie zaniklých středověkých vesnic na Rokycansku 1, 125–140. Plzeň.
- CHOTĚBOR, P., 1982: K situaci a stavební podobě vesnických feudálních sídel – Zur Situation und Bauart der Feudalsitze auf dem Lande, AH 7, 357–366.
– 1989: Nejstarší období výstavby českých tvrzí (do pol. 14. stol.) – Der ateste Zeitabschnitt des Ausbaus der tschechischen Festen (bis zur Hälfte des 14. Jahrh.), AH 14, 257–270.
- CHOTĚBOR, P.–SMETÁNKA, Z., 1985: Panské dvory na české středověké vesnici – Herrenhöfe im mittelalterlichen Dorf Böhmens (13.–16. Jahrhundert), AH 10, 47–56.
- CHMELÍŘ, V., 2007: Bušovice zámek a tvrz. Zapomenuté hrady, tvrze a místa 12. Plzeň.
- KAMENICKÁ, E., 2004: Svinná, okr. Rokycany, Výzkumy v Čechách 2002, 281. Praha.
- KAREL, T.–KRČMÁŘ, L., 2006: Panská sídla západních Čech. Plzeňsko. České Budějovice.
- KOČKA, V., 1930: Dějiny politického okresu kralovického 1. Soudní okres kralovický. Kralovice.
– 1936: Dějiny Rakovnicka. Rakovník.
- KOLEKTIV, 1998–2005: Encyklopedie českých tvrzí. Praha.
- MEZULIÁNIKOVÁ, A., 2010: Povrchový průzkum tvrzíště Skomelno, okr. Rokycany – Field survey of the Skomelno stronghold (Rokycany district), CB 12, 403–414.
- MUSIL, F.–PLAČEK, M.–ÚLOVEC, J., 2005: Zaniklé hrady, zámky a tvrze Čech, Moravy a Slezska po roce 1945. Praha.
- NOVÁČEK, K., 2000: Ostrovec, okr. Rokycany. In: Výzkumy v Čechách 2000, 239. Praha.
- NOVÁK, D., v tisku: Tvrze na Rokycansku, Acta FF ZČU.
- PODLAHA, A., 1900: Soupis památek historických a uměleckých v království Českém od pravěku do počátku XIX. století IX. Politický okres Rokycanský. Praha.
– 1912: Soupis památek historických a uměleckých v království Českém od pravěku do počátku XIX. století XXXVII. Politický okres Kralovický. Praha.
- PROFOUS, A., 1949: Místní jména v Čechách. Jejich vznik, původní význam a změny. Díl 2. CH–L. Praha.
– 1951: Místní jména v Čechách. Jejich vznik, původní význam a změny. Díl 3. M–Ř. Praha.
– 1954: Místní jména v Čechách. Jejich vznik, původní význam a změny. Díl 1. A–H. Praha.
- PROFOUS, A.–SVOBODA, J., 1957: Místní jména v Čechách. Jejich vznik, původní význam a změny. Díl 4. S–Ž. Praha.
- RBM I: Regesta diplomata nec non epistolaria Bohemiae et Moraviae I (Erben, J. K., ed.). Pragae 1855.
- RBM II: Regesta diplomata nec non epistolaria Bohemiae et Moraviae II (Emler, J., ed.). Pragae 1882.
- ROŽMBERSKÝ, P., 1998: Zapomenuté sídlo ve Stupně, Hláška 9, 57–58.
– 2002: Zapomenuté sídlo Raková, Hláška 13, 12–13.
– 2006: Soupis zaniklých středověkých vesnic na Rokycansku. In: Vařeka, P. a kol., Archeologie zaniklých středověkých vesnic na Rokycansku 1, 13–56. Plzeň.
– 2008: Dodatky k soupisu zaniklých středověkých vesnic na Rokycansku. In: Vařeka, P. a kol., Archeologie zaniklých středověkých vesnic na Rokycansku 2, 127–130. Plzeň.

- v tisku: Města, městečka, hrady, tvrze a vesnice na Rokycansku v písemných pramenech 10.–17. století. In: Vařeka, P. a kol., Archeologie zaniklých středověkých vesnic na Rokycansku 3. Plzeň.
- ROŽMBERSKÝ, P.–NOVOBILSKÝ, M., 2006: Panská sídla v Mirošově. Žapomenuté hrady, tvrze a místa 5. Plzeň.
- SEDLÁČEK, A., 1995: Hrady, zámky a tvrze Království českého. Díl 6. Podbrdsko. Praha.
- 1998: Hrady, zámky a tvrze Království českého. 13. díl. Plzeňsko. Praha.
- 1998a: Místopisný slovník historický. Praha.
- SKLENÁŘ, K., 1992: Archeologické nálezy v Čechách do roku 1870. Prehistorie a protohistorie. Praha.
- SVOBODA, J.–ŠMILAUER, V., 1960: Místní jména v Čechách. Díl 5. Dodatky k dílu Antonína Profouse: jejich vznik, původní význam a změny. Praha.
- SVOBODA, L., 1998: Stavební vývoj českých tvrzí. In: Encyklopedie českých tvrzí I, 11–33. Praha.
- ÚLOVEC, J., 2003–2005: Ohrožené hrady, zámky a tvrze Čech. Praha.
- VAREKA, P., 2008: Zaniklý dvůr Nevěžeň. In: Vařeka, P. a kol., Archeologie zaniklých středověkých vesnic na Rokycansku 2, 117–125. Plzeň.
- VAREKA, P. a kol., 2006: Archeologie zaniklých středověkých vesnic na Rokycansku 1. Plzeň.
- 2008: Archeologie zaniklých středověkých vesnic na Rokycansku 2. Plzeň.
- v tisku: Archeologie zaniklých středověkých vesnic na Rokycansku 3. Plzeň.
- VAREKA, P.–HOLATA, L.–ROŽMBERSKÝ, P.–SCHEJBALOVÁ, Z., 2011: Středověké osídlení Rokycanska a problematika zaniklých vsí – Die Besiedelung der Region Rokycany im Mittelalter und die Problematik von Dorfwüstungen, AH 36, 319–342.
- VAREKA, P.–VESELÁ, R., 2010: F. X. Franc a zaniklé středověké vesnice, Archeologie v západních Čechách 1, 37–41.
- VESELÁ, R., 2006: Zaniklá vesnice Cetkov. In: Vařeka, P. a kol., Archeologie zaniklých středověkých vesnic na Rokycansku 1, 67–98. Plzeň.

Mapy

- ARCHIVNÍ MAPY, <http://archivnimapy.cuzk.cz/>, cit. 2010–2011.
- NAHLÍŽENÍ DO KATASTRU NEMOVITOSTÍ, <http://nahlizeni.dokn.cuzk.cz/VyberKatastr.aspx>, cit. 2010–2011.
- NÁRODNÍ GEOPORTÁL INSPIRE, <http://geoportal.gov.cz>, cit. 2010–2011.
- OLDMAPS – STARÉ MAPY, <http://oldmaps.geolab.cz/>, cit. 2010–2011.

Zusammenfassung

Festen in der Region Rokycany

Im Rahmen der Forschungen über die mittelalterliche Besiedelung in der Region Rokycany wurde auch kleineren befestigten Sitten Aufmerksamkeit geschenkt. Auf Grundlage von Recherchen über die Ergebnisse älterer Forschungen und über schriftliche Quellen wurde eine Datenbank mit Festen aus dem Zeitraum zwischen der zweiten Hälfte des 13. bis zum ersten Viertel des 17. Jahrhunderts erstellt. In ihr wurden mit einer gewissen Wahrscheinlichkeit 105 Festen registriert, von denen 38 zuverlässig belegt sind und bei weiteren 24 die Wahrscheinlichkeit, dass sie existiert haben, hoch ist. Es geht dabei sowohl um noch bestehende Objekte, als auch um heute nicht mehr erhaltene Burgstätten und um Sitze, deren Existenz anhand schriftlicher Erwähnungen angenommen wird. Zwecks weiterer Analysen wurden 12 Überreste ausgewählt, die aus dem Zeitraum zwischen der zweiten Hälfte des 13. und dem 15. Jahrhundert stammen und deren Erhaltungszustand als gut bezeichnet werden kann.

Am häufigsten wurden Festen an einem leicht abschüssigen oder ausgeprägteren Hang, in flachem Gelände, in einem Tal oder am Rand eines Geländes angesiedelt. Ihr Bezug zu Landsitzen ist bis auf zwei Ausnahmen jeweils sehr eng. Bei Dorfwüstungen konnte eine Lage in der Mitte des Dorfplatzes oder am Rand des Intravillans festgestellt werden. Bei noch existierenden Dörfern befinden sich die Festen an der Umrandung des Dorfplatzes oder am Rand bzw. dicht hinter dem Rand des Intravillans. Die Lage von Festen in Landsitzen oder in deren Nähe ohne Bezug zu einer deutlicheren Höhenlage entspricht ihrer Höhe über dem Meeresspiegel. In zwei Fällen blieben in der Nachbarschaft von Festen Überreste eines Wirtschaftshofs erhalten. Bei einigen Standorten wird ihre Präsenz in schriftlichen Quellen angedeutet, und in den übrigen Fällen begegnen wir in der Nähe der Festen einem jüngeren Hof.

Festen sind nicht gleichmäßig über die Region Rokycany verteilt und bilden deutliche Akkumulationen. Ihr Vorkommen korreliert sehr mit der Konzentration zersplitterter Besitztümer des Kleinadels. Durch ein völliges Fehlen von Festen zeichnen sich die ausgedehnte Domäne der Rosenbergs und erzbischöfliche Besitztümer aus (Abb. 8), wo man umgekehrt Burgen und Städtchen vorfindet. Ähnlich wie damals ganze Dörfer verschwanden im 15. Jahrhundert auch Festen. Von den im ersten Viertel des 15. Jahrhunderts sicher existierenden 21 und möglicherweise existierenden 15 Festen haben bis zum Jahrhundertende lediglich 6 überlebt (Abb. 9).

Burgstätten werden ihren Eigenschaften nach in zwei Gruppen unterteilt. Zu ersteren gehören künstlich angelegte Erdhügel (Motten) mit Graben, an dessen Außenseite in einigen Fällen der Torso eines Walls erhalten geblieben ist. Die Grundrisse sind rund, oval und in einem Fall sogar mehreckig (Abb. 2–5). Die Höhe des Erdhügels bewegt sich bei den erhaltenen Burgstätten zwischen 2–3 m und 6 m. Der Durchmesser flacher Hügel von kleineren Burgstätten erreicht noch nicht einmal 20 m, während er bei dem größten maximal 22 m beträgt. Die maximale Breite der Gräben schwankt zwischen 7–8 m und 20 m. In zwei Fällen befanden sich in der Nähe der Festen Teiche. In allen Fällen vermissen wir jegliche an der Oberfläche erkennbare Spuren einer Bebauung oder Befestigung. Bei den kleineren Erdhügeln können wir annehmen, dass auf dem Hügelplateau ein einziger Turm stand, bei dem es sich wahrscheinlich um eine Holzkonstruktion mit Lehmwurf handelte, während bei einem größeren Herrenhof mehrere Bauten nicht ausgeschlossen werden können.

Zur zweiten Gruppe zählen Burgstätten, bei denen außer der Grundherrichtung des Geländes keine deutlichere Aufschüttung vorausgesetzt werden kann. Ihre Grundrissformen sind rechteckig (Abb. 7) oder trapezförmig (Abb. 6). Ihre Fläche ist größer als die der runden Erdhügel und die Grabenbreite erreicht 15–20 m. Ein Anschluss des Befestigungssystems an Wasserwerken (Teiche, Wassergräben) ist in zwei Fällen belegt, kann jedoch auch bei weiteren zwei Festen angenommen werden. Überreste einer Bebauung sind an zwei Burgstätten erkennbar. In beiden Fällen kann man von einer Befestigung ausgehen, die aus einer von einem einfachen Tor durchbrochenen Wehrmauer besteht. Ebenso bestand der Hauptbau bei beiden Festen aus einem Objekt mit rechteckigem Grundriss und einem gemauerten Erdgeschoss, bei der Burgstätte Rovný mit einer deutlich erkennbaren zweiteiligen Anordnung. Dem Zerstörungsumfang der aus Stein bestehenden Teile nach zu urteilen war der obere Teil in beiden Fällen aus Holz gebaut worden. An beiden Burgstätten finden wir in einer Ecke auch die Relikte eines Rundturms, der aus einer Holz-Lehm-Konstruktion auf einer Steinuntermauerung bestand.

Beide Torsi der in der Baumasse jüngerer Objekte erhaltenen Festen sind offenbar die Überreste von Turmbauten, die wohl zumindest im Untergeschoss den archäologisierten Objekten in Mydlná und Rovný entsprechen.

Der vorliegende Beitrag entstand unter Förderung des Projekts Interdisziplinäre Erforschung archäologischer Artefakte mithilfe moderner Technologien (SGS-2012-075).

Mgr. David **Novák**, Katedra archeologie Filozofické fakulty Západočeské univerzity v Plzni, Sedláčkova 15, 306 14 Plzeň, motyc@centrum.cz

doc. PhDr. Pavel **Vařeka**, Ph.D., Katedra archeologie Filozofické fakulty Západočeské univerzity v Plzni, Sedláčkova 15, 306 14 Plzeň, vareka@kar.zcu.cz

