

Profantová, Naďa

## Ke změnám ve vývoji hmotné kultury 10. století v Čechách

*Archaeologia historica*. 2013, vol. 38, iss. 1, pp. 27-44

ISSN 0231-5823 (print); ISSN 2336-4386 (online)

Stable URL (handle): <https://hdl.handle.net/11222.digilib/128307>

Access Date: 30. 11. 2024

Version: 20220831

Terms of use: Digital Library of the Faculty of Arts, Masaryk University provides access to digitized documents strictly for personal use, unless otherwise specified.

# Ke změnám ve vývoji hmotné kultury 10. století v Čechách

NAĀA PROFANTOVÁ

**Abstrakt:** Při změnách ve vývoji hmotné kultury zjišťujeme několik krátkých zlomových úseků. Jeden z důležitých probíhal od konce 9. po polovinu 10. století, doplněný ještě o zaražení mince v 60. či na přelomu 60. a 70. let 10. století. Nejprve dochází pod západním vlivem k proměně ostruh a rozšíření spektra mečů, hlavně o typ Y. Poté následuje výrazná proměna ženského luxusního šperku, té se věnujeme nejpodrobněji. Řada nových typů šperků v animálním stylu, trojkošíčkových náušnic, perel s vypulinami a košíčkovitých, náušnice hvězdčicovitě uspořádanými košíčky apod. vznikla právě v Čechách díky svébytnému ztvárnění velkomoravských a méně i západních vlivů. Nově se objevují křížky související s šířením křesťanství. Až ve 40. letech 10. století se mění keramika ve středních Čechách, nastupuje tzv. šedá škála s krupicovitým povrchem a kalichovitými okraji. Tyto změny nepřimo souvisejí jak s proměnami sociální struktury obyvatel (proměnami a ustanovováním elit), tak se změnou náboženství (882–883) v křesťanské (jsou zakládány nové křesťanské hřbitovy u kostelů – Budeč, rotunda sv. Petra a Pavla – či uvnitř – rotunda sv. Víta, hroby K1 až K3) ale i s mocenskými proměnami při vytváření nového přemyslovského státu.

**Klíčová slova:** změna hmotné kultury – raný středověk – Čechy – šperk – výzbroj – výstroj.

## *Changes in the Development of Material Culture in 10th-Century Bohemia*

**Abstract:** Changes in the development of material culture involve several turning points. One of the most principal changes took place between the late 9th century and the mid-10th century extending, through minting, into the 60s or the late 60s and early 70s of the 10th century. Changes in spurs and the expansion of the range of swords, especially by the “Y” type, that were the first to arrive, were spawned by Western influences. This development was followed by distinct changes in women’s luxury jewellery, conveyed in detail by the article. A number of new types of jewellery in the zoomorphic style, triple-basket earrings, pearls with bulges and basket-shaped pearls, earrings with baskets arranged into stars and others originated in Bohemia thanks to the craftsmen’s original approach to Greater Moravian and, to a certain extent, Western influences. New items included crosses associated with the dissemination of Christianity. Pottery in central Bohemia saw some changes in the 40s of the 10th century, with the introduction of “grey scale” pottery with coarse surface and goblet-shaped rims. These changes were indirectly connected with those in the society structure (changes in social elites and their establishment), as well as with the arrival of a new religion, Christianity (882–883). Christian cemeteries were established both outside churches (Budeč, the Rotunda of Sts. Peter and Paul) and inside them (Rotunda of St. Vítus, graves K1–K3). Further changes occurred in power structures and were related to the shaping of the new Přemyslide state.

**Key words:** Changes in material culture – early Middle Ages – Bohemia – jewellery – weaponry – martial equipment.

## 1. Úvod

Ve vývoji raně středověké hmotné kultury zaznamenáváme několik krátkých zlomových úseků. K hodně výraznému zlomu dochází v závěru doby avarské na konci 8. a v první čtvrtině 9. století, další podobně výrazný rozlišíme v první třetině 10. století v případě šperku a některých prvků výzbroje, v keramice k němu dochází ve středních Čechách mezi lety 930–950, v těsné následnosti za šperkem. Většinou je těmto proměnám věnována samostatná pozornost – vždy uvnitř vývoje jedné kategorie výrobků: šperky (Tomková 2008), ostruha (Profantová v tisku a), keramika (Boháčová 2001; Čiháková 2001, 43). Poslední změna, ražba samostatných mincí, nastupuje až v 60. letech či na přelomu 60. a 70. let 10. století (Petráň 1998; Lukas 2012) a završuje sérii změn, zjištěných jak v budování a zániku hradišť (problém středočeské domény v první třetině 10. století; k tomu naposledy Varadzin 2010), tak v hmotné kultuře. Další srovnatelná série změn přichází až na počátku 13. století v souvislosti s „modernizací“ ekonomiky a vznikem šlechty (Klápště 2006, 19 a zvláště 395 a následující; 1994). I když se objevují ještě dílčí změny ve vývoji šperku i keramiky, námi sledovaný soubor změn je významný nejen pro svou synchronnost s klíčovou etapou budování státu, ale i z toho důvodu, že s jistým drobným časovým posunem proběhl i na Moravě a ve Slezsku a ještě dále.

## 2. Šperk

Nejnápadnější je změna v ženském šperku (Krumphanzlová 1974; Tomková 2008). V první třetině 10. století vynívají luxusní velkomoravské typy náušnic: náušnice bubínkové, košíčkové i hrozničkové (obr. 1:1–6), některé typy nebo varianty jsou už častější v Čechách než na Moravě – náušnice se šesti bubínky (Profantová 2010, 79–83, obr. 7.18–19; 2011, tab. 42:1, 42:4) nebo náušnice s trojbokým hrozničkem ukončením s očkem či es (obr. 2). Přejíždí se v době mezi lety 910–950 objevují bubínkové typy s řetízky ve Staré Kouřimi (hrob 106b, obr. 1:16b, 4:1; Šolle 1966, obr. 40) a v Libici (hrob 268; Militký 2000, 300, Abb. 12.02:18b), zároveň nastupují nové typy s animálními bubínky na Pražském hradě, konkrétně na pohřebišti Za Jízdárnou (hrob 16) jako produkty pražské dílny<sup>1</sup> (obr. 5:4; Smetánka 1994; 1994a, Fig. 4–5). Další, bohužel dnes ztracený příklad animálních bubínkovitých náušnic poskytl pohřebišť v Lovosicích (hrob 17, obr. 4:5; Zápotocký 1965; Matiegka 1893, 706–707). Našla se tu stříbrná náušnice se třemi bubínky, z nichž minimálně prostřední, téměř celý dochovaný, má tvar blízký stylizované zvířecí (koňské) hlavičce. Podle původního popisu byly všechny bubínky zdobeny filigránem. S obdobou k němu se setkáváme jinde, ve venkovském prostředí na stříbrné či bronzové náušnici z pohřebišť v Hořejanech, okr. Příbram, kde tvoří tři filigránem zdobené bubínky již spojený celek, spojují jej právě dva pásy filigránu (obr. 4:6; Kabát 1950, obr. 56 na s. 75, tam uvedeno Ag).

Nemůžeme bezpečně říci, že náušnice z Lovosic jsou výrobky pražské dílny – spíše jsou jen jakousi zjednodušenou variantou či produktem dalšího místního vývoje.

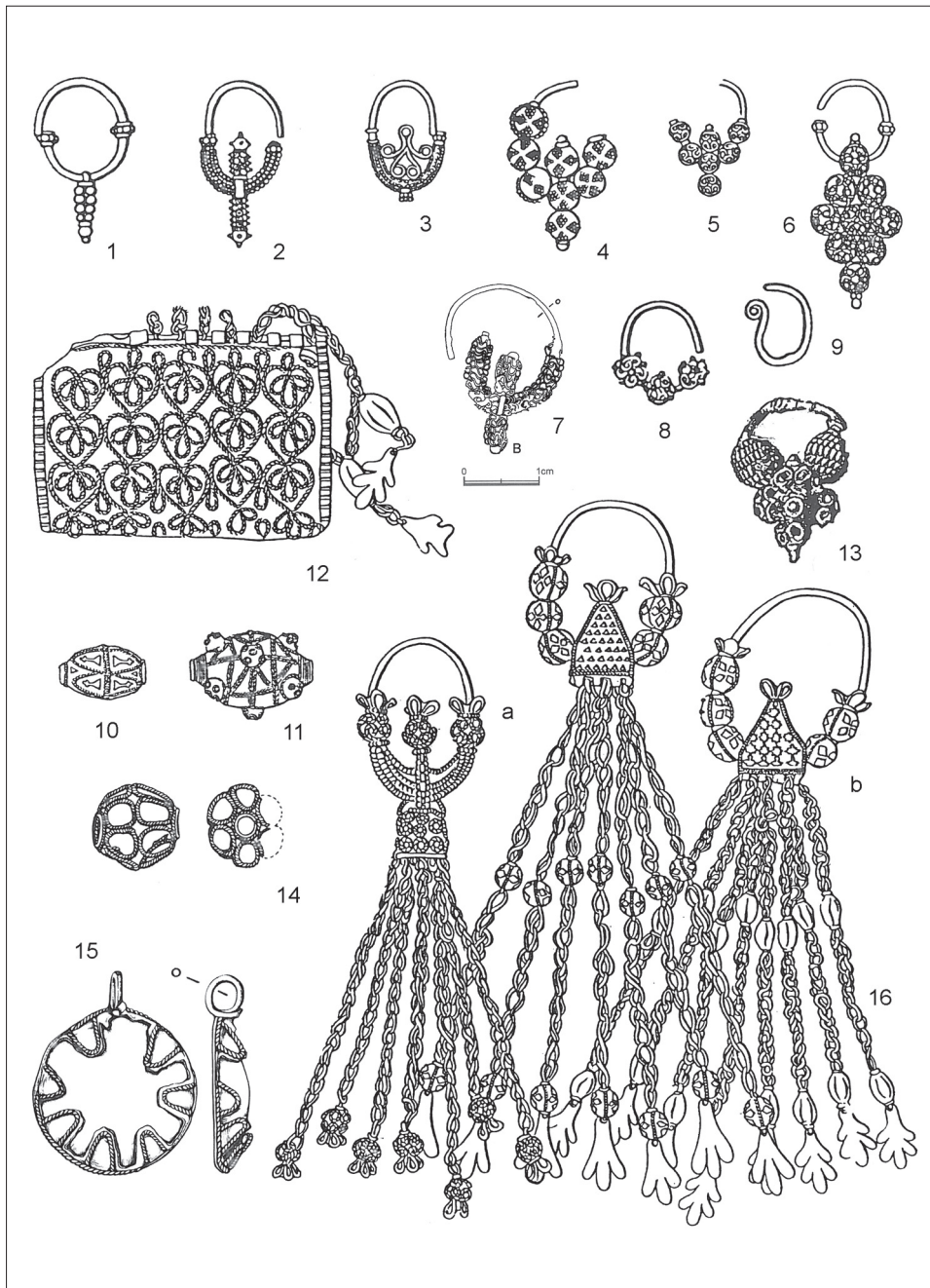
Animální bubínkovité náušnice se udržely minimálně do závěru 10. století, jak ukazuje mírně deformovaná náušnice z pokladu z Čistěvsí (obr. 4:3, 4:4; Pič 1909, obr. 45; Polanský–Tomková 2006; uloženo do země okolo roku 1000) doložená ve dvou variantách s filigránovými očky naznačenými ušima i ocáskem. Nálezy z Pražského hradu, Za Jízdárnou (hrob 16, obr. 5:4) a nález z Čistěvsí spojuje celek z hrobu 33 v Regensburgu–Niedermünsteru (obr. 4:2), který tvoří dvě plastická granulovaná zvířátka se zvýrazněnými očima tvořenými kroužky na lunicovitém základu, zdobí je skládaná páska (viz především stříbrné kaptorgy s animálními motivy – jako Stará Kouřim či Libice – obr. 5:5, 5:9) a řetízky a zároveň rubová strana je shodná jako v Čistěvsí s trojicí kruhových výběžků (obr. 4:4). Spojuje tedy všechny „české“ prvky pražské dílny,<sup>2</sup> a navíc je nezávisle na šperku díky stratigrafii kostelů datována před rok 955 (Schwarz 1975, 148). Je navlečená na klasickou esovitou náušnici, což je u hrobů při kostele a ženském klášteři<sup>3</sup> zcela výjimečné a jde o silnou indicii pro západoslovanský, snad i český původ tam pohřbené ženy (Profantová 2005; 2013). Navíc uspořádání zvířecích hlaviček na náušnici z Řezna/Regensburgu zcela odpovídá jejich výtvarnému pojetí na kaptorgách, ty jsou z první poloviny 10. století známy právě jen z Čech (obr. 3; 5:5, 5:9), a to z hrobových celků (Kouřim, Libice, Praha – Za Jízdárnou).

Zároveň se v kritickém období před polovinou 10. století objevují v hrobech nové typy tříbubínkových (obr. 5:10) a trojkošíčkových náušnic (obr. 1:8). Zdůrazňují význam ojedinělého výskytu těchto luxusnějších náušnic v hrobech: v Zákolanech (obr. 1:8; Šolle 1982, obr. 14:5), na Karlštejně se skleněnými korálky (Lutovský–Matoušek 2003, obr. 8), v Praze-Lahovicích (Krumphanzlová 1974, 47–48) s belobrdským gombíkem z druhé poloviny 10. století a v Žalově I (Sláma 1977, Taf. LII:18; nově Tomková a kol. 2012, obr. 31). Právě žalovský celek lze bezpečně datovat mezi roky 910–950 díky početnému souboru

<sup>1</sup> Je otázka, zda by se užívaly dvě dílny v první polovině 10. století, kdyby fungovala i dílna v Kouřimi, spíše bych uvažovala o putovních řemeslnících, krátkodobě působících v Kouřimi.

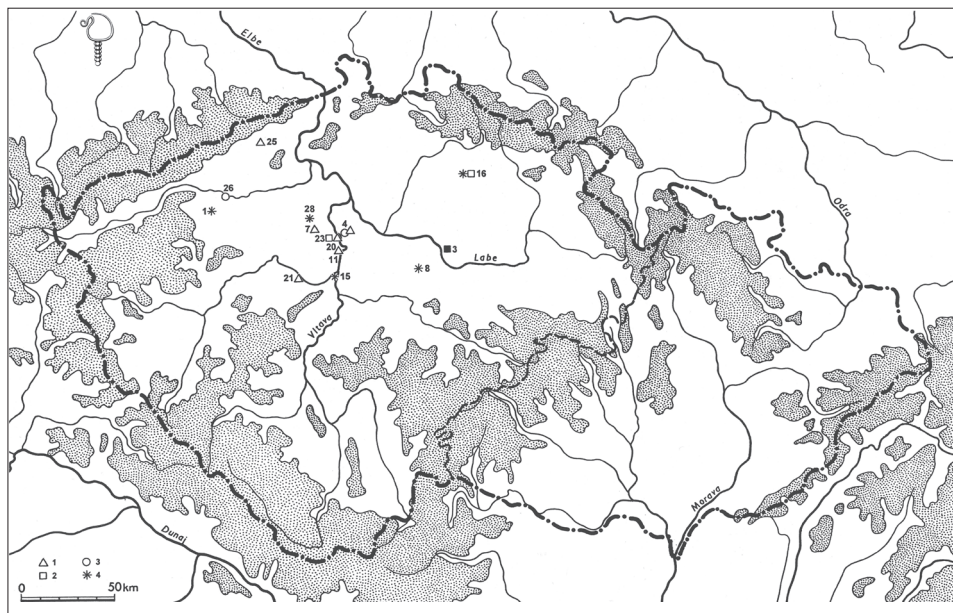
<sup>2</sup> Mnohé velkomoravské tradice pražská dílna transformovala a dále zprostředkovala do Polska (Kóčka–Krenz 1993, 154–156).

<sup>3</sup> V Niedermünsteru založeném okolo roku 700 později vznikl ženský klášter, ne však benediktinský, nýbrž řídicí se kanovníckou řeholí, jak ji prosadila reforma Benedikta z Ainane roku 816. Ta byla odlišná od mníšské, dámy žijící ve společenství kanovnic v čele s abatyší neskládaly žádný řeholní slib, měly nadále svůj majetek, s nímž mohly volně disponovat, měly své služebnictvo a byty (Parise 1999, 907–908).



Obr. 1. Tvary luxusního šperku doložené především v českém prostředí 10. století, případně i v polském (8, 11, 14). 1–6 – původní moravské typy – Kouřim; 7, 8, 9, 11–15 – české varianty navazující na velkomoravskou tradici (7 – Žalov, hrob 53/1913, 8 – Zákolany, výzkum 1908, 9 – Klecany II, 11–12, 16 – Kouřim, hrob 106b, 13 – Praha, Bartolomějská ulice, 14–15 – Klecany II). Podle Šolle 1966, obr. 13a, b, 40a, b (1–6, 10, 11, 12, 16); Profantová a kol. 2011, Tab. 89, 91, 98 (9, 14, 15); Sláma 1977, Abb. 30:14 (13); Tomková 2012, obr. 66 (7).

Abb. 1. Formen von Luxus schmuck, der vor allem in der böhmischen Umgebung des 10. Jahrhunderts, ggf. auch in polnischer Umgebung (8, 11, 14) belegt ist. 1–6 – ursprünglich mährische Typen – Kouřim; 7, 8, 9, 11–15 – an die großmährische Tradition anknüpfende böhmische Varianten (7 – Žalov, Grab 53/1913, 8 – Zákolany, Grabung 1908, 9 – Klecany II, 11–12, 16 – Kouřim, Grab 106b, 13 – Prag, Bartholomäus-Str., 14–15 – Klecany II). Nach Šolle 1966, Abb. 13a, b, 40a, b (1–6, 10, 11, 12, 16); Profantová et al. 2011, Taf. 89, 91, 98 (9, 14, 15); Sláma 1977, Abb. 30:14 (13); Tomková 2012, Abb. 66 (7).



Obr. 2. Mapa náušnic s trojbokým hrozničkem a ukončených očkem či es. Pravděpodobná je výroba ve středních Čechách (sedm lokalit v nejužších středních Čechách), nejspíše v Praze. Celkem třináct lokalit. Vysvětlivky: trojúhelník – velké s esovitým ukončením, typ Jízdárna; čtvereček – drobné s esovitým ukončením, typ Prachov; kolečko – velké bez esovitého ukončení, typ Klecany; hvězdička – drobné bez esovitého ukončení. Lokality: 1 – Dolánky; 3 – Kánín; 4 – Klecany I; 7 – Koleč/Zákolany; 8 – Kouřim (Stará); 11 – Praha – Jízdárna; 16 – Prachov – Záměstí; 20 – Roztoky – Žalov II; 21 – Tetín; 23 – Úholičky; 25 – Zabušany; 26 – Žatec; 29 – Žižice. Podle Profantová 2010, obr. 7.17.

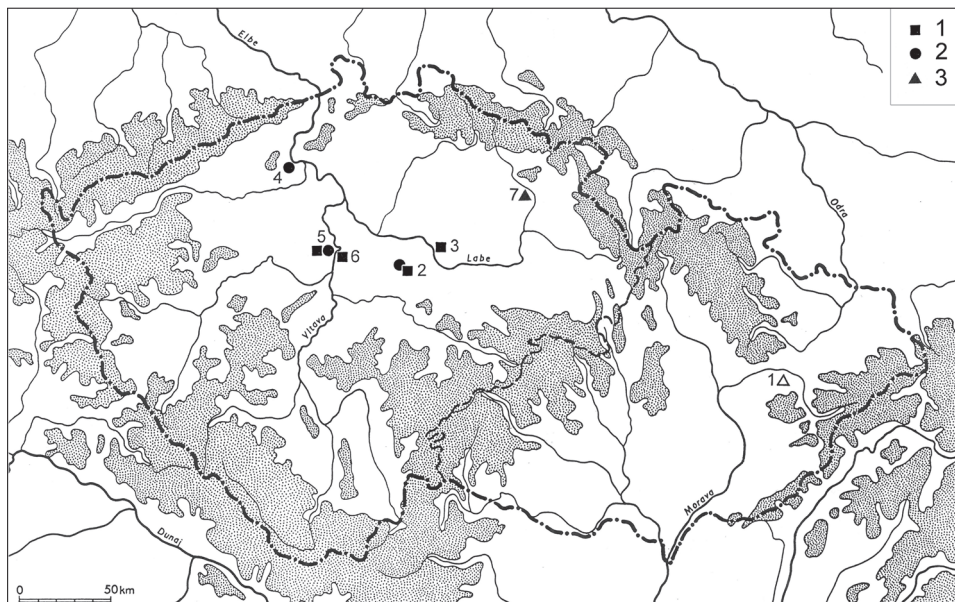
Abb. 2. Karte mit Verteilung der Ohringe mit dreiseitiger Traube und Öse bzw. S-förmigem Ende. Ihr Herstellungsort lag wahrscheinlich in Mittelböhmen (sieben Fundstellen im engsten Mittelböhmen), wohl in Prag. Insgesamt dreizehn Fundstätten. Erläuterungen: Dreieck – große, mit S-förmigem Ende, Typ Jízdárna; Quadrat – kleine, mit S-förmigem Ende, Typ Prachov; Kreis – große, ohne S-förmiges Ende, Typ Klecany; Sternchen – kleine, ohne S-förmiges Ende. Fundstätten: 1 – Dolánky; 3 – Kánín; 4 – Klecany I; 7 – Koleč/Zákolany; 8 – Stará Kouřim; 11 – Prag – Jízdárna; 16 – Prachov – Záměstí; 20 – Roztoky – Žalov II; 21 – Tetín; 23 – Úholičky; 25 – Zabušany; 26 – Žatec; 29 – Žižice. Nach Profantová 2010, Abb. 7.17.

drobných náušnic s očky (6 kusů).<sup>4</sup> Další, ještě nepublikovaný celek představuje hrob 123 z pohřebiště v Čelákovících, okr. Praha-východ.<sup>5</sup> Tam náušnice se třemi košíčky doprovázely drobné esovitě ukončené záušničky a drobné skleněné perly. Hrob je stejně jako ostatní celky datovatelný do druhé a třetí třetiny 10. století. V případě Zákolan je návaznost na hroby s velkomoravským inventářem pravděpodobná. Některé kusy těchto náušnic jsou ukončeny očkem (např. Praha-Lahovice; Krumhanzlová 1974, 47), jiné esovitě (Žatec) – tak, jak to známe i z hrozničkovitých náušnic první třetiny 10. století, a to i v jednom hrobě (např. Klecany I, hrob 54; Profantová a kol. 2011, Tab. 45).

Poté je totiž známe až z depotů konce 10. a počátku 11. století (např. z Čistěves, Žatec; Polanský–Tomková 2006; Čech 2000, 262, Abb. 10.06.01; Preidel 1939) a z mladších hrobů i depotů v Polsku (Jakimowicz 1933; Kóčka-Krenz 1993, 78). Nejnovější nález pochází z Vrbna, okr. Mělník, z pohřebiště při kostele (v sekundární poloze?) na vnější spodní straně levého lýtka v hrobě 152 (výzkum I. Štefan a L. Varadzin, ústní sdělení autorů, jimž děkuji), patří až do 11.–12. století. Z hrobu pochází také jedna trojkošíčková náušnice z Předmostí na Moravě (druhá či třetí třetina 10. století?), tam je návaznost na velkomoravský šperk ještě výraznější (Dostál 1966, Tab. 34:30). Další hrobový celek s trojkošíčkovou náušnicí spolu s esovitou je hrob 600 z pohřebiště v Ducovém, kladený do závěru 10. až první polo-

<sup>4</sup> Z hrobu 20/J měla pocházet ještě náušnice s jedním košíčkem, ta je dnes ztracena, nevíme tedy, zda měla původně košíčky tři a ostatní se nedochovaly, podle náčrtku to spíše vypadá na košíček jeden (Tomková a kol. 2012, obr. 33. Datování také odpovídá první polovině 10. století.

<sup>5</sup> Děkuji J. Špačkovi za možnost celek zmínit.



Obr. 3. Mapa kaptorgu s koňskými hlavičkami a náušnic ve zvrtném stylu v českých zemích. Lokality: 1 – Kelč, okr. Vsetín; 2 – Kouřim, okr. Kolín; 3 – Libice, okr. Nymburk; 4 – Lovosice, okr. Litoměřice; 5 – Praha 1 – Lumbeho zahrada, hroby 47 a 16; 6 – Praha – Václavské náměstí 3 (podle Huml–Starec 1994, obr. 4:9). Značky: čtvereček – kaptorgy; kolečko – náušnice; trojúhelník – depot. Patřila by sem i náušnice z Řezna – Niedermünsteru. Sestavila N. Profantová.

Abb. 3. Karte mit Verteilung der Kaptorgen mit Pferdeköpfen und der Ohringe in nordischem Stil in den Ländern Böhmens. 1 – Kelč, Bezirk Vsetín; 2 – Kouřim, Bezirk Kolín; 3 – Libice, Bezirk Nymburk; 4 – Lovosice, Bezirk Litoměřice; 5 – Prag 1 – Lumbe-Park, Gräber 47 und 16; 6 – Prag – Wenzelplatz. Erläuterungen: Quadrat – Kaptorgen; Kreis – Ohringe; Dreieck – Depot. Hierher würden auch die Ohringe aus Regensburg – Niedermünster gehören. Erstellt von N. Profantová.

viny 11. století (Ruttkay 1996, Abb. 5) – tady je opět možná návaznost na velkomoravské prostředí, i když by byl časový odstup větší.

Celkem se v České republice jedná o minimálně šest hrobových nálezů<sup>6</sup> a dva depoty, tedy situace je výraznější než u náušnic trojzubíkových. V případě trojkošíčkových náušnic jde zřejmě o prolnutí tradice velkomoravské a západní, kde se tři plechové bubínky nosily na náušnici ještě v 8. století (např. Schwarz 1984, 51, Abb. 27).

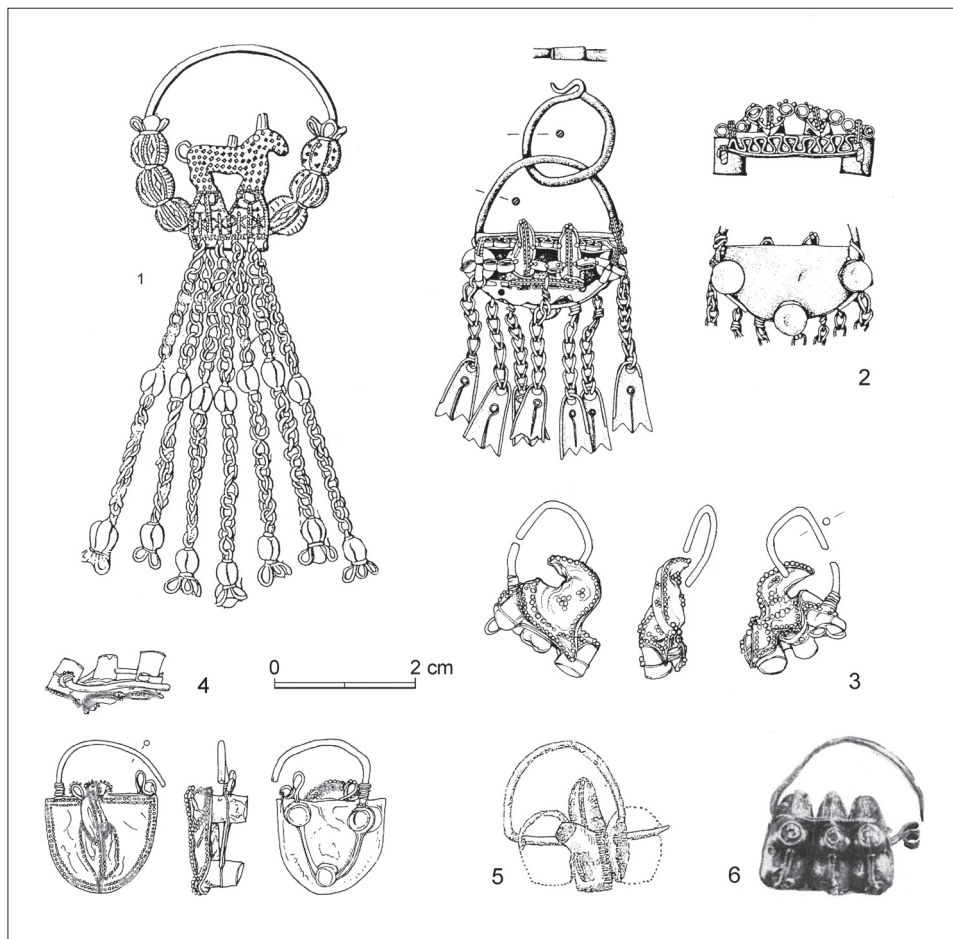
Trojzubíková náušnice se našla na jihozápadním Slovensku, v Nitře pod Zoborom (Čaplovič 1954, Tab. 12:4). Hrob je datován do druhé poloviny 10. století<sup>7</sup> (nákrčník spletený z tordovaného dvojitého drátu, čtyři esovité záušnice, mušle cauri, dva jantarové korálky, tyčinkovité náramky), obsahuje staromaďarské předměty. Sledovaná náušnice mohla být importem. Ovšem jediné trojzubíková náušnice z Výravu u Hradce Králové (obr. 5:10) je zlatá, tedy mohlo jít o užití okruh elit, kde se objevila nejdříve. Blízkost s nálezy z Čistěvsí – teritoriální i časová naznačuje možný český původ, jistotu však nemáme.

Pozdní a snad též českou variantou je oplétaná náušnice s oboustranným hrozničkem ze Žalova I (hrob 53, obr. 1:7; Tomková a kol. 2012, obr. 66). Má obdobu v mladší a jednodušší variantě bez hrozničku v Praze-Motole (Kovářík 1991, Tab. 75 uprostřed shora), doprovázenou esovitými záušnicemi z druhé poloviny 10. století, další pak v Polsku (např. Koperkiewitz–Krasnodebski 2006, obr. 11h). Ovšem vyskytla se i na bielobrzdských pohřebištích – Szent László I (Váňa 1954, IV:26). Nález ze Žalova ukazuje možný směr vývoje přes střední Čechy do Polska.<sup>8</sup>

<sup>6</sup> V případě hrobu 158 z Libice – akropole nelze určit počet košíčků (Turek 1978, 62), novější literatura předpokládá spíše více než tři košíčky na jedné (Turek 1976, 275).

<sup>7</sup> Ovšem jsou tam gombíky použité jako závěsky, ale i malý litý „staromaďarský gombíček“, pohřebiště v nejstarším horizontu ještě odráží velkomoravské tradice z doby okolo poloviny 10. století.

<sup>8</sup> Zatím není příliš jasné, zda se na Moravě nevyskytla, či jen nebyla publikována. Druhý směr do Polska je možný přes Nitransko.



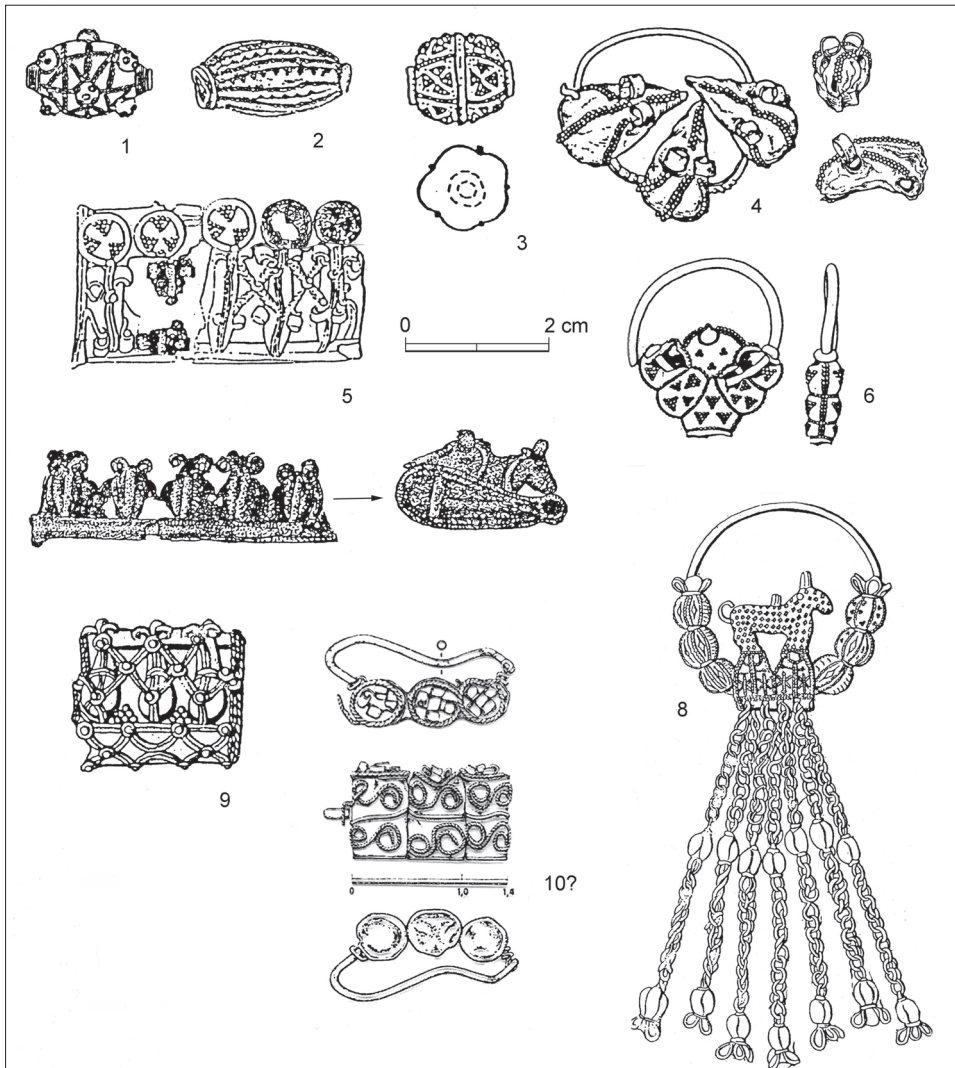
Obr. 4. Animálně zdobené náušnice. 1 – Kourim, okr. Kolín, hrob 106B; 2 – Řezno – Niedermünster (Německo), hrob 33, náušnice a záušnice; 3–4 – Cistěves, okr. Hradec Králové, depot, náušnice v animální stylu; 5 – Lovosice, okr. Litoměřice, nálezy z hrobu 17; 6 – Hořejany, okr. Příbram, hrob 2 (11. století). K těmto patří i náušnice z obr. 5:4 z Prahy. Podle Šolle 1966, obr. 40b (1); Schwarz 1975, 148 (2); Polanský–Tomková 2006, obr. 9c (3–4); Matiegka 1893, 706 (5); Kabát 1950, 75, obr. 56 (6).

Abb. 4. Ohringe mit Tiermotiven. 1 – Kourim, Bezirk Kolín, Grab 106B; 2 – Regensburg – Niedermünster, Grab 33 Ohringe und Schläfenringe; 3–4 – Cistěves, Bezirk Hradec Králové, Depot, Ohringe mit Tiermotiven; 5 – Lovosice, Bezirk Litoměřice, Funde aus Grab 17; 6 – Hořejany, Bezirk Příbram, Grab 2 (11. Jhdt.). Hierzu zählen auch die Ohringe in der Abb. 5:4 aus Prag. Nach Šolle 1966, Abb. 40b (1); Schwarz 1975, 148 (2); Polanský–Tomková 2006, Abb. 9c (3–4); Matiegka 1893, 706 (5); Kabát 1950, 75, Abb. 56 (6).

Zajímavý je též vývoj košíčkovité náušnice s hvězdicovitým přívěskem a bubínky. Těch je známo jen několik, slavná zlatá snad pocházející ze severozápadních Čech (Želénky?) (obr. 8:1), dále hrubší, avšak běžnější stříbrné „deriváty“ z Prahy – Bartolomějské ulice, z porušeného hrobu (obr. 8:2; Sláma 1977, Abb. 30:14) a z depotu z Žatce<sup>9</sup> (obr. 8:3, Čech 2000, foto na s. 262) a obdobné polské nálezy (obr. 8:4, 8:5). Je výchozím vzorem arabský islámský, případně byzantský stříbrný šperk nebo domácí tradice košíčkovitých náušnic<sup>10</sup> velkomoravského rázu? Nejspíše jde o svéráznou kombinaci obého, jako předlohu pro středovou část levohradeckého kusu slouží nepochybně zlaté lunicovité náušnice z Egypta,

<sup>9</sup> Nejspíše by stačil nález jediného dalšího hrobového celku, aby se problematika původu této náušnice objevila v mnohem jasnějším světle, avšak v Čechách se nová pohřebiště objevují velmi zřídka.

<sup>10</sup> K byzantskému původu filigránových košíčků na moravských náušnicích je nejlepším dokladem jehlice ukončená košíčkem z avarského pohřebiště Szigliget, hrob 1 (Garam 2001, Taf. 41:2). Košíček má navíc vlozeno jedno filigránové kolečko, jinak je obdobný.



Obr. 5. Výběr typických šperků pro tzv. pražskou dílnu. 1–3 – perly; 4, 6, 8, 10(?) – náušnice; 5, 9 – kaptorga s animálními motivy. 1, 8, 9 – Stará Kouřim; 2 – Cistěves, depot; 3 – Praha, Václavské náměstí; 4, 6 – Praha, Lumbeho zahrada; 5 – Libice; 10 – Výrava (zařazení nejisté). Zlato (4, 9), ostatní stříbro. Podle Šolle 1966, obr. 40b (1, 8, 9); Pič 1909, obr. 45 (2); Huml–Starec 1994, obr. 4:9 (3); Smetánka 1994a, Fig. 4 (4); Princová–Justová 1997, obr. 2 (5); Smetánka–Hrdlička–Blajerová 1974, obr. 6 (6); Profantová 2009, 135 (10).

Abb. 5. Auswahl an Schmuckstücken, die für die sog. Prager Werkstatt typisch sind. 1–3 – Perlen; 4, 6, 8, 10(?) – Ohringe; 5, 9 – Kaptorga mit Tiermotiven. 1, 8, 9 – Stará Kouřim; 2 – Cistěves, Depot; 3 – Prag, Wenzelsplatz; 4, 6 – Prag, Lumbe-Park; 5 – Libice; 10 – Výrava (Zuordnung unsicher). Gold (4, 9), die übrigen Silber. Nach Šolle 1966, Abb. 40b (1, 8, 9); Pič 1909, Abb. 45 (2); Huml–Starec 1994, Abb. 4:9 (3); Smetánka 1994a, Fig. 4 (4); Princová–Justová 1997, Abb. 2 (5); Smetánka–Hrdlička–Blajerová 1974, Abb. 6 (6); Profantová 2009, 135 (10).

Byzance a Sýrie z 10.–12. století, zdobené více kužely provedené stejnou technikou (např. Schätze der Kalifen 1998, 119–120, 122, Kat. 79; Rjapceva 2005, ris. 101:1), ovšem naopak čtyři ramena vycházejí z tradice výroby košíčků. Levnější varianty mají navíc košíčky ukončené kuličkou na filigránové podložce, což je bližší moravské tradici (obr. 8:2, 8:3), bubínky pak mají provedeny filigránovou „smyčkovou“ technikou v Čechách relativně novou. Celkově nejblíží kusy levohradeckému exempláři pak představují nálezy z depotu z Maniowa v Polsku (obr. 8:4), konkrétně ve Slezsku (Heisig–Kiersnowski–Reyman 1966, Tab. IX:21, 22). Ty česko-moravské ztvárnění košíčků postrádají. Poklad z Maniowa se dostal do země po roce



1034, náušnice se tedy nosily v druhé polovině 10. a první polovině 11. století. Naše závěry souhlasí s tím, že importovaných kovových šperků v průběhu 10. století v Čechách ubývalo, což si již uvědomila K. Tomková (2008, 101).

Neznáme tedy přesný nástup těchto náušnic, ale nejspíše se pohybuje okolo poloviny 10. století. I když se někdy spojovaly s východními vlivy, může jít o domácí reakci na cizí podněty, alespoň v případě Prahy – Bartolomějské ulice. Minimálně čtyři až pět typů honosnějších náušnic (se třemi košíčky, obr. 1:8, se třemi bubínky, obr. 5:10, s hvězdicovými košíčky, obr. 8:2, a spojenými bubínky, obr. 5:6) se udrželo i v době, kdy většina hrobových výbav žen byla unifikovaná do podoby jednoduchých esovitých záušnic.

Náušnice se šesti bubínky, známá vzácně z Moravy, o něco početněji z Čech (Profantová 2010, Tab. 7.9, obr. 7.18–7.19), byla proměněna v náušnici se spojenými bubínky – jež se vyskytla v Praze – Lumbeho zahradě (hrob 73/73, obr. 5:6; Smetánka–Hrdlička–Blajerová 1974, 392, obr. 6).

Složitější je sledování proměn náušnic podunajského typu, které mohly vyznívat v některých případech děle, ale vnitřní vývoj na některých nověji zkoumaných pohřebištích, například v Kouřimích či Klecanech ukazuje jejich svázanost s velkomoravským horizontem: týká se to především náušnice s mnohonásobnou esovitou kličkou a náušnice se svinutým kuželovitým přívěskem (ty doloženy sporadicky, např. Praha–Strahov; Tomková 2005, obr. 5:11) a náušnice s trubičkovitým přívěskem. Vyskytují se totiž opakovaně s olivovitými perlami (Klecany I, hrob 31, 49, 66, 74; Profantová 2010; Profantová a kol. 2011, Tab. 29, 40).

Do první třetiny 10. století lze zařadit vznik náušnice s očkem (spíše snad již do přelomu 9. a 10. století) a záušnice s esovitým ukončením. V tomto případě disponujeme dvěma klíčovými celky: hrobem malého děvčete č. 28 na pohřebišti Klecany II (obr. 7; Profantová a kol. 2011, Tab. 97), kde se setkávají s hrozníčkovitými pozlacenými náušnicemi a mužským hrobem 22 z Klecan I s náušnicí s tordovaným oboustranným přívěskem/hrozníčkem a esovitě ukončenou záušnicí, které hodila do otevřeného hrobu jako oběť manželka zemřelého (Profantová 2010; 2011b; Profantová a kol. 2011, Tab. 17, 18).

Odlíší však nejstarší náušničky s očky či záušnice v případech, kde nejsou kombinovány s jinými šperky je obtížnější, jako příklad uvádím hrob 89 z Klecan I (obr. 10:3), kde dvě drobnější stříbrné esovitě ukončené záušnice provází jen nádoba a nůž. Nádoba je však zdobená hřebenem a ukazuje, že se do hrobu dostala před nástupem keramiky s kalichovitou profilací – tedy cca před lety 940/950 (obr. 10:4; Profantová kol. 2011, Tab. 80:5, 80:7, 81). I tento celek ukazuje na poměrně starý výskyt esovitých záušnic ve středních Čechách.

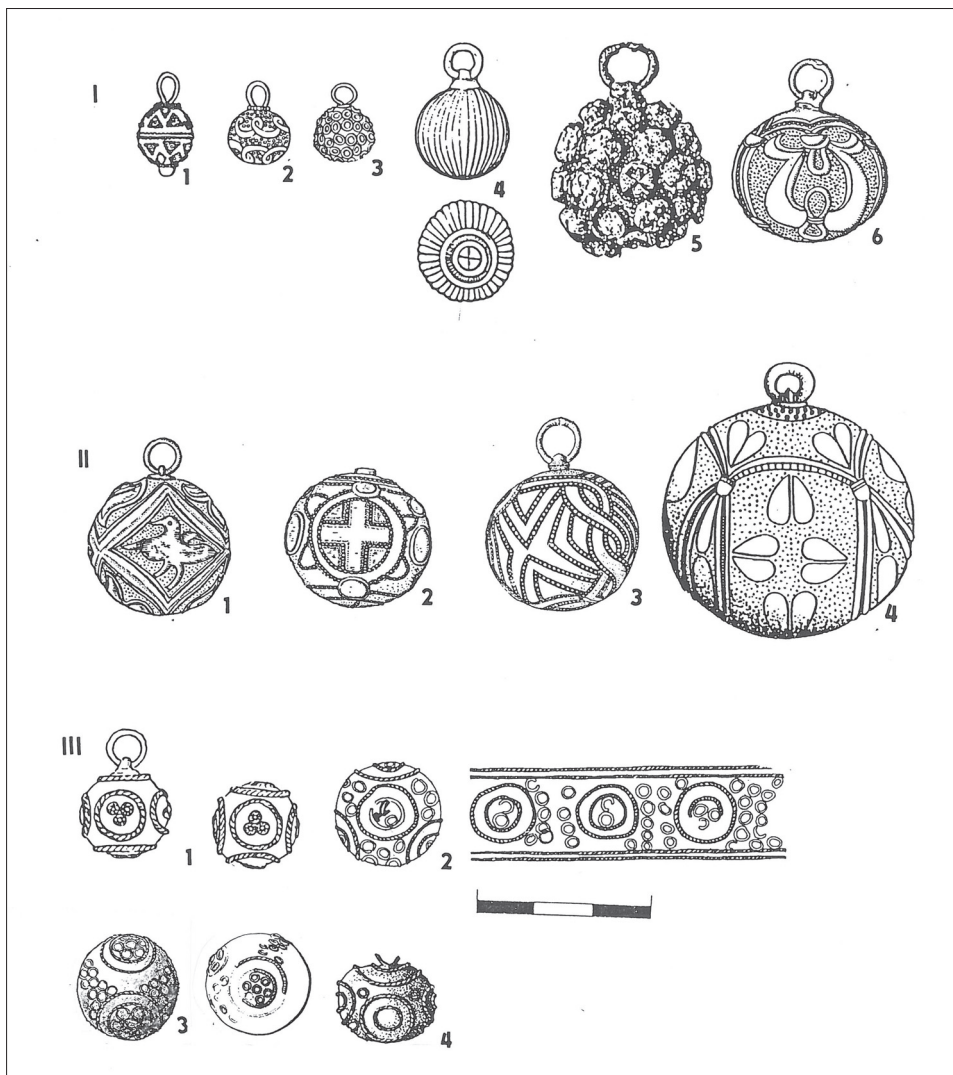
## 2.1 Ozdoby hrudníku

### *Gombíky, kaptorgy, křížky*

V první třetině 10. století vyznívá nošení gombíků moravského původu, nelze vyloučit, že některé české varianty se dožily poloviny 10. století (např. varianta s pravíci boží – Praha – Lumbeho zahrada či gombík s křížkem v kruhovém medailonu známý z Hradčan – Královské zahrady (obr. 6:II/2) a Lumbeho zahrady; Smetánka–Hrdlička–Blajerová 1973, Tab. I:5, 7; 1974, 399–401; Smetánka 1994a; Tomková 2005, 225, obr. 4:1). Dalším dobrým příkladem je motiv ptáka v rombovém rámování, známý jen z několika lokalit ve středních Čechách (obr. 6:II/1; Zákolany 1908; Kačice–Šolle 1966, 155, obr. 41; Praha – Lumbeho zahrada; Smetánka–Hrdlička–Blajerová 1973, 269, Tab. I:7), či některé geometrické motivy, například Roztoky–Žalov, hrob 22/1912 (obr. 6:II/3–4; Tomková a kol. 2012, obr. 35). V tom nejhonosnějším provedení se jedná i o gombíky se skleněnými vložkami a skládanou páskou nejspíše původně západního prvku (Lumbeho zahrada; Smetánka 1994a, Fig. 4:14–15).

Nejmladší kusy se objevují nepárově v dětských hrobech a mohly sloužit i jako závěsek k náhrdelníku (např. Žalov I, hrob 47/1952; Tomková a kol. 2012, 109, obr. 103:4).

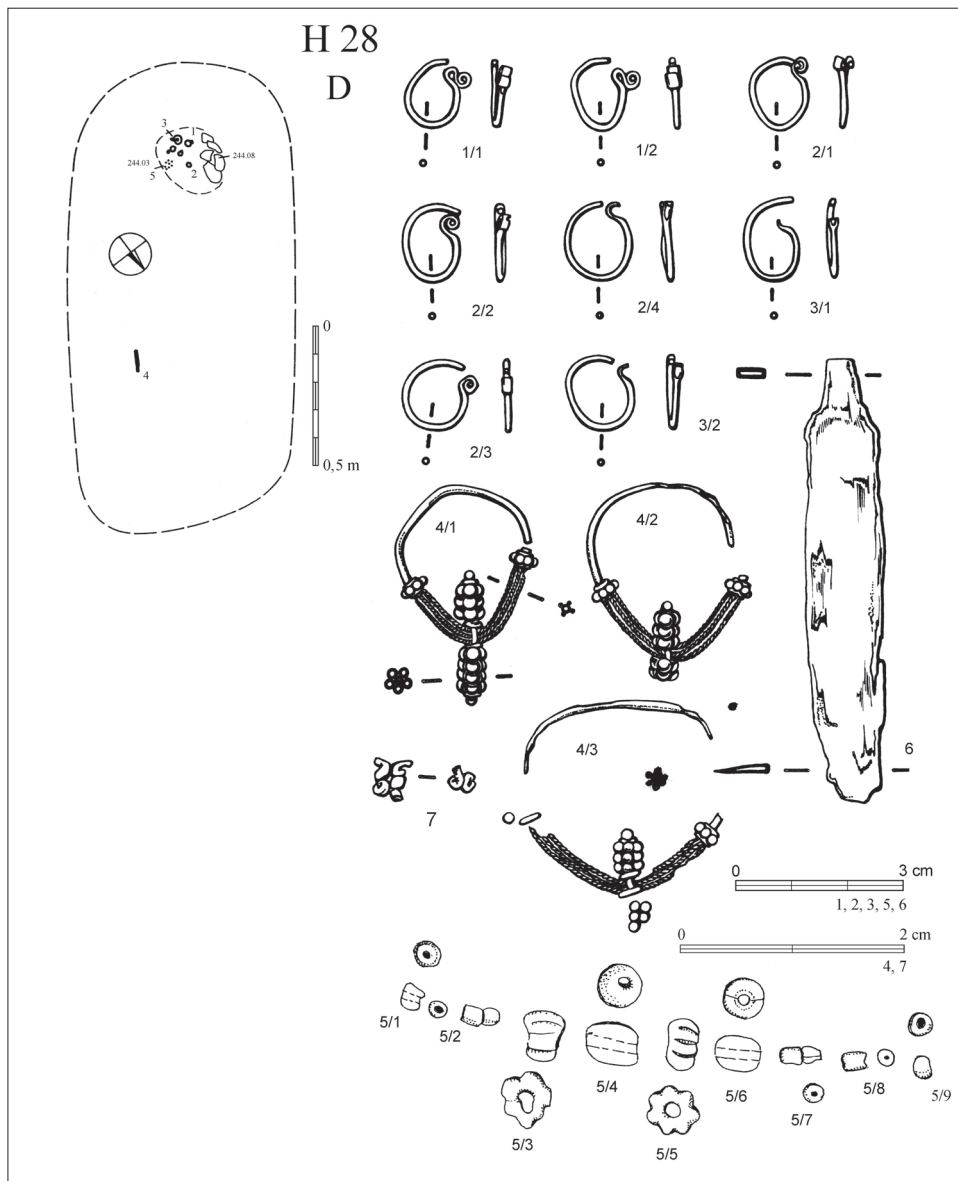
Později či současně se ojediněle objevují drobné lité gombíčky staromadařského původu, například Slaný–Kvíc (pohřebiště, výzkum J. Mařík, 2009), Praha–Lahovice, hrob 310 (Profantová 2008, 161, Tab. 3), Tismice (Profantová–Stolz 2006, obr. 7:7).



Obr. 6. Skupiny gombíků v Čechách. I – gombíky s přesnými obdobami na Moravě. 1–3 – Stará Kouřim, hrob 132 (1), hrob 129 (2, 3); 4 – Kánín II, hrob 148; 5 – Libice, hrob 268; 6 – Roztoky – Žalov hrob 152/1913. II – gombíky bez těchto obdob vyrobené v Čechách. 1 – Zákolany; 2 – Praha – Královská zahrada; 3 – Roztoky – Žalov I, hrob 22/1912; 4 – Stará Kouřim, hrob 106b. III – Skupina gombíků zdobená filigránovými kroužky, která mohla být vyrobena v Čechách i na Moravě. 1 – Litoměřice – Voldána; 2 – Počaply, hradíště Šance; 3 – Žižice, porušené hroby; 4 – Čakajovce, hrob 426. Stříbro, v případě Žižice uveden postříbřený bronz. Podle Sláma 1977, Abb. 24, 33, 42; Šolle 1966, obr. 13a, 40a, b, 41; Princová-Justová 1997, obr. 2; Zápotocký 1976, obr. 74:6; a dalších autorů.

Abb. 6. Knopfgruppen in Böhmen. I – Knöpfe mit genauen Analogien in Mähren. 1–3 – Stará Kouřim Grab 132 (1), H 129 (2, 3); 4 – Kánín II, Grab 148; 5 – Libice, Grab 268; 6 – Roztoky – Žalov, Grab 152/1913. II – in Böhmen hergestellte Knöpfe ohne solche Analogien. 1 – Zákolany; 2 – Prag – Königsgarten; 3 Roztoky – Žalov I, Grab 22/1912; 4 – Stará Kouřim, Grab 106b. III – Gruppe von mit Filigranringen verzierten Knöpfen, die sowohl in Böhmen, als auch in Mähren hergestellt sein können. 1 – Litoměřice – Voldána; 2 – Počaply, Burgwall Šance; 3 – Žižice, gestörte Gräber; 4 – Čakajovce, Grab 426. Silber, bzgl. Žižice wird versilberte Bronze angegeben. Nach Sláma 1977, Abb. 24, 33, 42; Šolle 1966, Abb. 13a, 40a, b, 41; Princová-Justová 1997, Abb. 2; Zápotocký 1976, Abb. 74:6; und weiteren Forschern.

Původně se uvažovalo jen o vyznění gombíků, ale na pohřebišti v Klecanech II se podařilo nalézt v dětském hrobě č. 33 stříbrnou párovou ozdobu, která polokulovitým tvarem, umístěním nálezů v hrobě a filigránovou výzdobou na nošení gombíků navazuje, avšak jde již o český šperk (obr. 1:15) s olověnou vložkou, byť zatím ojedinělý (Profantová a kol. 2011, Tab. 98:1–2, Fototab. 95).

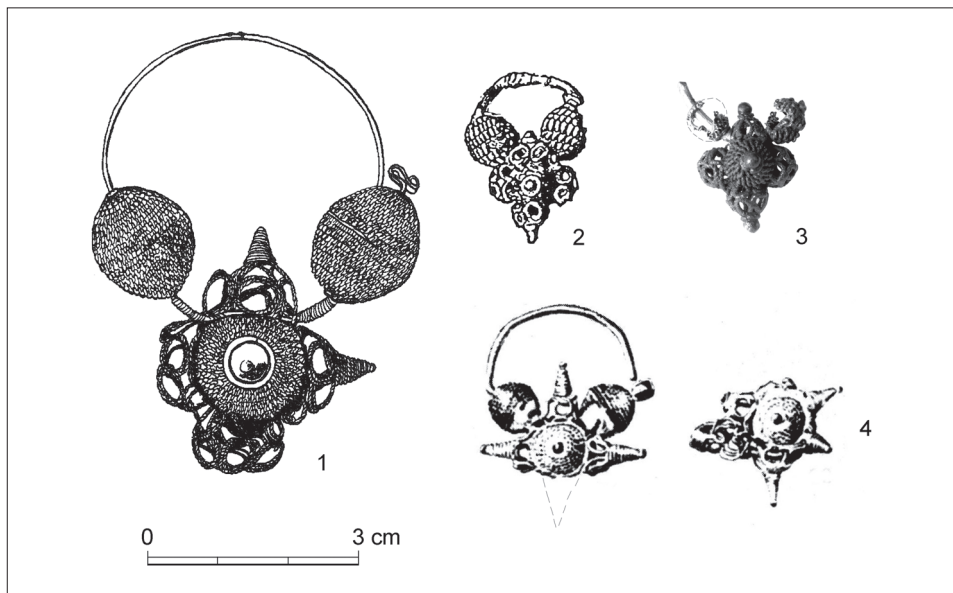


Obr. 7. Nástup esovitých náušnic. Klecany II, hrob 28. Podle Profantová a kol. 2011, Tab. 97.

Abb. 7. Aufkommen S-förmiger Ohrringe. Klecany II, Grab 28. Nach Profantová et al. 2011, Taf. 97.

Během tohoto období se v Čechách rozvinula samostatná výroba kaptorg několika typů: v animálním stylu (Kouřim, Praha, Libice – obr. 5:4–5; též Profantová 2000, bar. obr. s. 214–215), zdobených granulací (Praha – Můstek a Praha – Lumbeho zahrada; Štefan 2005, obr. 2:3, 3:2) a obecně typu IB Profantové–Šilhové (2010, obr. 13:I, 14 a též 8). Nově se objevily i kaptorgy z kombinovaného materiálu – bronzu a železa či železa a organického materiálu (Profantová–Šilhová 2010, obr. 17; Profantová a kol. 2011, Tab. 29:6).

Zároveň se nově objevily závěsné křížky jak importované (Libice – z jantaru; Turek 1976; 1978, Tab. 11:1; Kouřim – enkolpion s postavou světce; Profantová–Stolz 2007), tak možná i první domácí (Počaply – Bozeň?; Lutovský–Stolz 2001, obr. 6).



Obr. 8. Náušnice s hvězdicovitým přívěskem a bubínky. 1 – severozápadní Čechy, zlato; 2 – Praha – Bartolomějská, hrob, stříbro; 3 – Zatec, depot, stříbro; 4 – Maniów (Polsko), depot, stříbro. Podle Tomková 2012, obr. 12 (1); Sláma, 1977, Abb. 30:14 (2); Čech 2000, 393–394 (3); Heisig–Kiersnowsky–Reyman 1966, Tab. IX:21, 22 (4).

Abb. 8. Ohrringe mit sternförmigem Anhänger und Trommeln. 1 – Nord-West-Böhmen, Gold; 2 – Prag – Bartholomäus-Str., Grab, Silber; 3 – Zatec, Depot, Silber; 4 – Maniów (Polen), Depot, Silber. Nach Tomková 2012, Abb. 12 (1); Sláma, 1977, Abb. 30:14 (3); Čech 2000, 393–394 (3); Heisig–Kiersnowsky–Reyman 1966, Taf. IX:21, 22 (4).

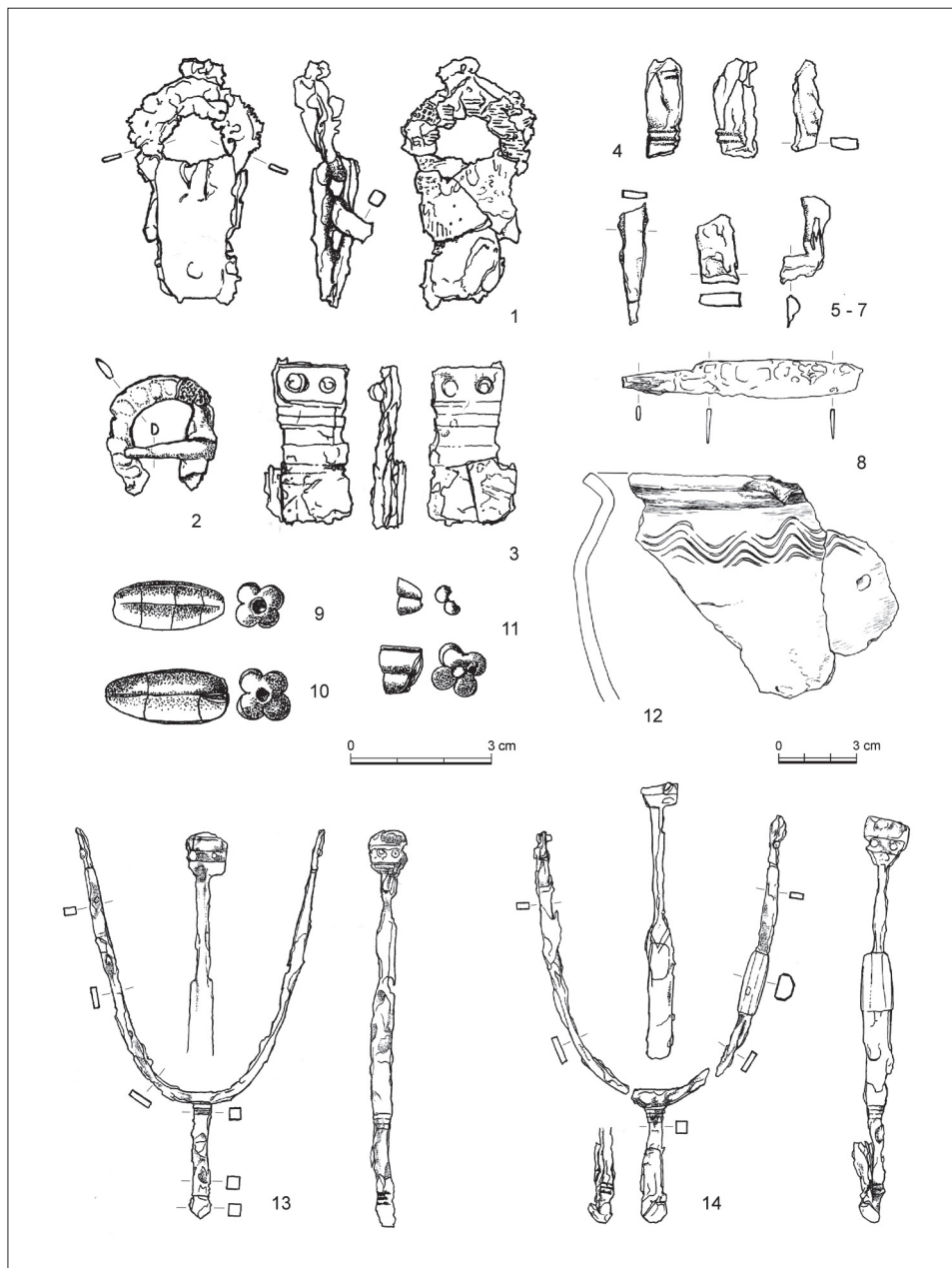
Změny v souvislosti s křesťanstvím však nebyly příliš výrazné, jak ukazuje další výskyt kaptorg, u nichž se pozvolna proměňoval vzhled spíše než jejich funkce.

Z hlediska korálů je důležité vyznění olivovitých perel (Košta–Tomková 2011) a nástup jantarových i polodrahokamových perel. Pro datování karneolových perel do první poloviny 10. století uvedu především hrob č. 268 libické kněžny (Militký 2000, obr. 12.02.18), v prostším provedení ženu z hrobu 19 v Klecanech II s náušnicemi s očky (Profantová a kol. 2011, Tab. 92). Nástup jantarových perel podrobně rozebrala K. Tomková (1998). V první polovině 10. století nastupují také náhrdelníky z drobných perliček, nejčastěji zelené a žluté barvy, nejlepším příkladem je hrob 28 z Klecan II, kde byl náhrdelník složen téměř ze sta takových kusů a provázely je pozlacené hrozníčkovité náušnice, stříbrné náušnice s očky jako nejpočetnější složka (6 kusů) i dvě drobné esovité záušnice (obr. 7; Profantová a kol. 2011, Fototab. 94).

### 3. Výzbroj

Ve výzbroji je dynamika nástupu inovací nejrychlejší, pokud mohou zajistit nějakou technologickou výhodu. Na počátku 10. století, ne-li již v samém závěru století devátého (Gars–Thunau–Nowotny v tisku; snad Vranovice II – bez kontextu; Galuška 2000, 189, obr. 2), se nově objevil meč typu Y, mezi nejstarší kusy patří neúplný nález z Mikulčic (Košta 2005, Abb. 17A), ale i některé české celky s ostruhami s dlouhým bodcem, noži s vlnkováním svarem a další výbavou (Kánín, hrob 54; Hošek–Mařík–Šilhová 2008, 323 i jinde). Rozhodně není náhodou, že v Čechách jsou tyto meče v hrobech stejně četné jako starší meče typu X (Profantová 2012, 169–180, Fig. 2). Častěji se objevují damaskované značky a celé čepele (např. Kánín, hrob 54, Libice, hrob 227a; Hošek–Košta 2012, obr. 4, 5; Libkovice; Zápotocký 1965, obr. 15) či nápisy Ulfberht, zdůrazňující statut pohřbeného (Litoměřice; Zápotocký 1965; Praha – tzv. korunovační meč; Bravermanová 2007).

Již v poslední čtvrtině 9. a v první třetině 10. století dochází k proměně ostruh. Začínají se pod vlivem západního prostředí užívat typy s dlouhým bodcem, ve tvaru a utvoření plotének



Obr. 9. Nejstarší ostruhy s dlouhým bodcem z Žalova II, hrob 15, poslední třetina 9. století. Podle Tomková a kol. 2012, obr. 138–139.

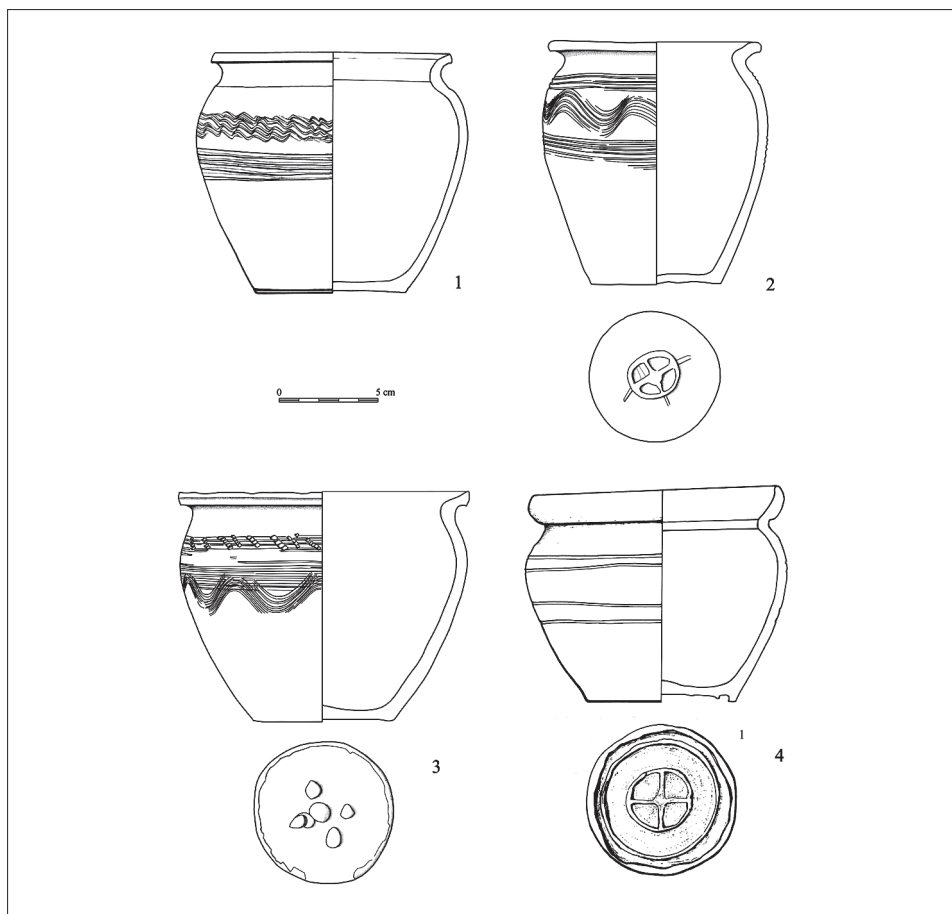
Abb. 9. Die ältesten Sporen mit langem Dorn aus Žalov II, Grab 15, letztes Drittel 9. Jhdt. Nach Tomková et al. 2012, Abb. 138–139.

navazující na předchozí velkomoravskou produkci (Stará Kouřim, hrob 43 a 63b; Šolle 1966, obr. 38; Profantová v tisku a, Abb. 11:2) s podloženým měděným plíškem, Žalov II, hrob 15 se zúženými rameny (obr. 9; Tomková a kol. 2012, obr. 138). Ostruhy se začínají masivně cínovat (v Čechách minimálně 7 či 8 lokalit z konce 9. a první poloviny 10. století; Profantová v tisku a). Relativně nově se pod vlivem Maďarů objevují rombické šipky. Ovšem mnohdy

je obtížné rozlišit, zda jde o stopy dobývání (cizí šípy), či již domácí produkci. Příkladem dobývání jsou Němětice (Michálek–Lutovský 2000, zvláště 232–234), příkladem možného domácího původu je několik šípek z obsahu toulce z hrobu 31/76 v Bášti s nádobou středočeského rázu (Skružný 1980, obr. 2:2). Výraznější proměnou nejspíše neprocházejí sekery, ovšem přestávají se objevovat v hrobech. V případě třmenů postrádáme důležité informace, již v první polovině 10. století se objevují jak luxusní třmeny západní (Zbečno; Profantová 2011a, 82), tak třmeny inspirované tvarem třmenů staromaďarských, avšak s některými odlišnými detaily (Dobruška; Profantová 2012a; v tisku a, Abb. 15).

#### 4. Keramika (zlom 40. léta 10. století)

Nástup keramiky šedé řady, především archaických a klasických kalichovitých okrajů ve středních Čechách, je velmi diskutovaný problém. Většina badatelů se shodne, že k této razantní změně došlo již první polovině 10. století, archaické kalichovité okraje s hřebenovou výzdobou a se zúženým krčkem se objevují nejspíše ve 40. letech („*pokročilá 1. polovina 10. století*“ J. Frolíka; 2002), někdy se uvažuje již o začátku druhé třetiny 10. století, ne-li ještě dříve (Čiháková 2001, 43). Myslím, že interval nástupu mezi lety 930–950 je nejužší, s jakým



Obr. 10. Klecany I. Superpozice středohradištní keramiky (1) s nádobou s kalichovitým okrajem (4). 1 – hrob 60; 2 – hrob 84; 3 – hrob 89; 4 – hrob 57. Číslo 3 je přechodný typ z doby mezi lety 900–940 doprovázený již esovitými záušnicemi. Podle Profantová 2011, Fig. 14.

Abb. 10. Klecany I. Superposition mittelburgwallzeitlicher Keramik (1) mit Gefäß mit kelchförmigem Rand (4). 1 – Grab 60; 2 – Grab 84; 3 – Grab 89; 4 – Grab 57. Nr. 3 ist ein bereits von S-förmigen Schläfenringen begleiteter Übergangstyp aus der Zeit zwischen 900–940. Nach Profantová 2011, Fig. 14.

lze pracovat. Pro vývoj v návaznosti na keramiku s límcovitými okraji ukazuje jak stratigrafie (Bartošková 2012, 77, Fig. 14, 16, 17), tak složení těsta a morfologické znaky. Posloupnost keramiky ojediněle zachytila i stratigrafie hrobů, například na pohřebišti Klecany I (hroby 60 a 57, s kalichovitou profilací – obr. 10; Profantová 2011, fig. 14:1, 14:4).

Kromě okrajů tuto keramiku charakterizuje „krupicovitý povrch“, šedá či bělavá barva a výzdoba vlnic i vodorovných rýh prováděných jednozubým rydlem, na keramice se objevují značky.

Návaznost na středohradištní keramiku velkomoravských center (Mikulčice, Břeclav – Pohansko, již redukčně vypalovanou; k tomu Macháček 2001) je velmi pravděpodobná (Pankiewicz 2012, 173–179, 279; Bubeník–Meduna 1994; Meduna 2009 pro litoměřický typ), archaická hřebenová výzdoba nádob s kalichovitými okraji ukazuje návaznost na předchozí českou produkci. Jedná se o okruh silně vyhraněný a již řemeslně produkováný, jako importy se s touto keramikou setkáváme na Libici (Justová 1992, 151, obr. 6), na Chrudimsku (Frolík 2006, 12), v severozápadních Čechách (Hrdlovka, výzkum P. Meduny, nepublikováno) či až ve Slezsku a v Krakově (Pankiewicz 2012, obr. 38:4, 38:7, Tab. 103a, b, c, e; i když z hlediska těsta se trochu liší, osobní porovnání). Keramika se pak po dobu téměř 150 let ve středních Čechách nemění, další změnou je až výskyt zduřelých okrajů ve 12. století. Navíc je poměrně početně značena na dnech, oproti například Žatecku či Čáslavsku (starší horizont) a části východních Čech. O keramice pojednávají speciálně jiné příspěvky (Boháčová zde).

## 5. Závěr

Velmi stručně jsme poukázali na sérii změn v hmotné kultuře datovatelnou do poslední třetiny 9. až první poloviny 10. století (955–970 ještě ražba mince). Zasáhla trochu diversifikovaně všechny hlavní oblasti: zakládání některých pohřebišť (např. Klecany II, Budeč – u rotundy sv. Petra, Praha-Motol, Praha – Lumbeho zahrada).

Dále recepte velkomoravského šperku, ale hlavně jeho „rychlé“ vystřídání jednoduššími záušnicemi a proměnu luxusních bubínkových a košíčkových náušnic. V Čechách se pod vlivem Moravy zrodil svěbytný „animální styl“ uplatněný hlavně v první polovině 10. století (obr. 4, 5), později rozšířený též v Polsku a na severu Německa (Kočka-Krenz 1993). V kovových perlách se nově objevují košíčkovité (obr. 1:14, Klecany II; Profantová a kol. 2011, Tab. 91:2, Praha – Za Jízdárnou, a též podélně zdobené granulací, Budeč u kostela sv. Petra; Váňa 1995, obr. 66:2), dále perly rozetovité na řezu zdobené granulací (obr. 5:3, např. Praha – Lumbeho zahrada, Libice; Turek 1976, Taf. 2:12, 2:15; či Klecany II; Profantová 2010; Profantová a kol. 2011, Tab. 95) a s plastickými vypnulínami (Kouřim, hrob 106b, obr. 1:11, 5:1; Šolle 1966, obr. 40;<sup>11</sup> či Sedlec u Kutné Hory). V náhrdelnicích se uplatňují drobné sekané perličky žlutozelené škály a jantarové a karneolové perly.

V mužské výstroji nastupuje meč typu Y a masově se šíří typ X (ze druhé poloviny 9. století), okolo poloviny 10. století též nejspíše vznikají domácí „české dílny“ na výrobu mečů; Košta 2005a, 170). Velmi rychle jsou ostruhy s krátkým bodcem vystřídány ostruhami s dlouhým bodcem, které od počátku 10. století ovládly českou produkci. Jde o důsledek západního, pozdně karolínského vlivu.

Zásadní změnou mezi lety 930–955 prochází keramická produkce, ve středních Čechách již vyráběná řemeslně jako tzv. šedá škála keramiky s hřebenovou a vzápětí jednoduchým rydlem provedenou výzdobou a kalichovitými okraji.

Tyto změny nepřímou souvisí jak s proměnami sociální struktury obyvatel (proměnami a ustanovováním elit), tak se změnou náboženství (882–883) v křesťanské (zakládání nových křesťanských hřbitovů u kostelů – Budeč, rotunda sv. Petra a Pavla –, či uvnitř kostelů – rotunda sv. Víta, hroby K1, K2, Sv. Václav; srov. Frolík 2005, obr. 2:1), a s mocenskými proměnami při vytváření nového přemyslovského státu (ten spoludohlížel na šíření křesťanství,

<sup>11</sup> Není bez zajímavosti, že se tyto perly jako importy objevily až v Birce v hrobu 795 a byly nalezeny i na neznámé lokalitě v jižním Švédsku (Duczek 1985, 77–78, Fig. 97, 98).

vybavoval družiníky výzbrojí a výstrojí, kníže též rozhodoval o zřízení mincovny, nejstarší mincovna je v Praze; Petráň 1998). V ekonomické rovině došlo k zintenzivnění řemeslné produkce (keramika, železářství, centrální šperkařské dílny Praha – Hrad či podhradí) a snad i částečné reorganizaci tak, aby to vyhovovalo knížecí moci, neb bylo třeba zásobovat dvůr.

Tak archeologie kromě restrukturalizace hradišť jako projevu knížecí či velmožské moci, může sledovat i „méně důležité dílčí proměny“ z jiných úhlů souvisejících s tou hlavní.

## Literatura

- BARTOŠKOVÁ, A., 2012: Basic Horizon of development at the foregrounds of the Early Medieval hillfort of Budeč – Základní horizonty vývoje na předhradí raně středověkého hradiště Budeč, AR LXIV, 59–88.
- BOHÁČOVÁ, I., 2001: Pražský hrad a jeho nejstarší opevňovací systémy – Der Prager Burg und ihre ältesten Befestigungssysteme. In: Pražský hrad a Malá Strana. *Mediaevalia archaeologica* 3, 179–301. Praha.
- BRAVERMÁNŮVÁ, M., 2007: Pochází korunovační meč zV. Svatováclavský z pokladu po Přemyslovcích a je jeho čepel dokonce památkou po sv. Václavu. In : Od knížat ke králům (Doležalová, E.–Šimůnek, R., ed.), 105–123. Praha.
- BUBENÍK, J.–MEDUNA, P., 1994: Zur frühmittelalterlichen Keramik in Nord-West-Böhmen. In: *Slawische Keramik in Mitteleuropa vom 8. bis zum 11. Jahrhundert* (Staňa, Č., ed.), 183–192. Brno.
- ČAPLOVIČ, D., 1954: Slovanské pohřebiště v Nitře pod Zoborom, *SlArch* XIV, 5–50.
- ČECH, P., 2000: Saatz um 1000. In: *Europas Mitte um 1000* (Wieczorek, A.–Hinz, H. M., edd.), 393–394. Stuttgart.
- ČIHÁKOVÁ, J., 2001: Raně středověké fortifikace na jižním okraji pražského levobřežního podhradí. *Mediaevalia archaeologica* 3, 29–135. Praha.
- DOSTÁL, B., 1966: Slovanská pohřebiště ze střední doby hradištní na Moravě – *Slawische Begräbnisstätten der mittleren in Mähren*. Praha.
- DUCZKO, W., 1985: Birka V. The Filigree and Granulation work of the Viking Period. Uppsala.
- FROLÍK, J., 2002: Zamyšlení nad třetím svazkem sborníku „*Mediaevalia archaeologica*“. AR LIV, 705–727.
- 2005: Hroby přemyslovských knížat na Pražském hradě – Die Gruber der Přemyslidenfürsten auf der Prager Burg. In: *Pohřbívání na Pražském hradě a jeho předpolích – Das Bestatten auf der Prager Burg und ihren Vorfeldern. Díl I.1. Castrum Pragense 7* (Tomková, K., ed.), 25–46. Praha.
- 2006: Chrudim – raně středověké centrum jižní části východních Čech – Chrudim – frühmittelalterliches Centrum des südlichen Teils Ostböhmens, *AH* 31, 7–19.
- GALUŠKA, L., 2000: Neznámé slovanské pohřebiště u Vranovic (o. Břeclav) a jediné nálezy z něj pocházející. In: *Konference Pohansko 1999, SPFFBU M (Měřínský, Z., ed.)*, 185–197. Brno.
- GARAM, E., 2001: Funde byzantinischen Herkunft in der Awarenzeit vom Ende des 6. bis zum Ende des 7. Jahrhunderts. Budapest.
- HEISIG, M.–KIERSNOWSKI, R.–REYMAN, J., 1966: *Wczesnośredniowieczne skarby srebrne z Małopolski, Śląska, Warmii i Mazur. Wrocław – Warszawa – Kraków*.
- HOŠEK, J.–KOŠTA, J., 2012: Nálezy raně středověkých mečů v aglomeraci raně středověkého hradiště v Libici nad Cidlinou, *SbNM A* 66, 71–87, 91–96.
- HOŠEK, J.–MARÍK, J.–ŠILHOVÁ, A., 2008: Kanín, hrob 54. Průzkum hrobové výbavy – Kanín, Grave Nr. 54. Research on the grave contents, *AR LX*, 310–328.
- HUML, V.–STAREC, P., 1994: Raně středověké pohřebiště na Václavském náměstí čp.784 v Praze – Das frühmittelalterliche Gräberfeld auf dem Wenzelsplatz in Prag, *AR XLVI*, 454–463.
- JAKIMOWICZ, R., 1933: O pochodzeniu ozdób srebrnych znajdowanych w skarbach wczesnohistorycznych, *Wiadomości archeol.* XII, 103–136.
- JUSTOVÁ, J., 1992: Hradištní keramika z Libice n/C. (keramické typy a hledání jejich původu), *SZM – Historie* 8, 142–155.
- KABÁT, J., 1950: Slovanské nálezy na Příbramsku – Trouvailles slaves de la région de Příbram, *AR II*, 74–75, 141.
- KLÁPŠTĚ, J., 1994: Změna. Středověká transformace a její předpoklady. *PA – Supplementum 2. Mediaevalia Archaeologica Bohemica* 1993, 9–59. Praha.
- 2006: *Proměna českých zemí ve středověku*. Praha.
- KÓCKA-KRENZ, H., 1993: *Biżuteria północno-zachodnio-słowiańska we wczesnym średniowieczu*. Poznań.
- KOPERKIEWITZ, A.–KRASNODEBSKI, D., 2006: *Wczesnośredniowieczne cmentarzysko w Danilowie Małym, gm. Łapy*. In: *Stan i potrzeby badań nad wczesnym średniowieczem w Polsce – 15 lat później* (Chudziak, W.–Moździoch, S., edd.), 465–485. Toruń–Wrocław–Warszawa.
- KOŠTA, J., 2005: Kollektion Frühmittelalterlicher Schwerter aus dem Grossmährischen Zentrum in Mikulčici. In: *Die frühmittelalterliche Elite bei den Völkern des östlichen Mitteleuropas – Raně středověké elity ve střední Evropě* (Kouřil, P., ed.), 157–191. Brno.
- 2005a: *Přehled vývoje mečů karolinského typu, Středočeský sborník historický* 23, 159–172.
- KOŠTA, J.–TOMKOVÁ, K., 2011: Olivovitě korálky v raně středověkých Čechách a jejich postavení



- ve středoevropském kontextu – Olivenperlen im frühmittelalterlichen Böhmen und ihre Stellung im mitteleuropäischen Kontext, PA CII, 307–354.
- KOVÁŘÍK, J., 1991: Slovanské kostrové pohřebiště v Praze 5-Motole – Das slawische Skeletgräberfeld in Prag 5-Motol. Praha.
- KRUMPHANZLOVÁ, Z., 1974: Chronologie pohřebního inventáře vesnických hřbitovů 9.–11. věku v Čechách – Die Chronologie des Inventars aus Dorffriedhöfen des 9.–11. Jh. in Böhmen, PA LXV, 34–110.
- LUKAS, J., 2012: K činnosti bavorských řezačů kolků v pražské mincovně v 70. a 80. letech 10. století, Numismatické listy 67, 62–66.
- LUTOVSKÝ, M.–MATOUŠEK, V., 2003: Raně středověké pohřebiště v Karlštejně – Poučnicku, Archeologie ve středních Čechách 7, 605–615.
- LUTOVSKÝ, M.–STOLZ, D., 2001: Hradiště Šance u Březnice (okr. Příbram) ve světle nových nálezů, Archeologie ve středních Čechách 5, 565–578.
- MACHÁČEK, J., 2001: Studie k velkomoravské keramice. Metody, analýzy a syntézy, modely. Brno.
- MATIEGKA, J., 1893: Pohřebiště losovické z pozdní doby předhistorické, Český lid 2, 706–707.
- MEDUNA, P., 2009: K počátkům Litoměřic (The onset of the Litoměřice). In: Litoměřická kapitula. 950 let od založení (Hrubá, M., ed.), 23–32. Ústí nad Labem.
- MICHÁLEK, J.–LUTOVSKÝ, M., 2000: Hradec u Němčic. Sídlo halštatské a raně středověké nobility v česko-bavorském kontaktním prostoru – Hradec bei Němčitz. Ein Herrnsitz der Hallstattzeit und des frühen Mittelalters im böhmisch-bayerischen Kontaktraum. Strakonice – Praha.
- MILITKÝ, J., 2000: Grab der „Fürstin von Libice“. In: Europas Mitte um 1000. Katalog (Wieczorek, A.–Hinz, H. M., ed.), 299–302.
- NOWOTNY, E., v tisku: Waffen und Reitzubehör im Gräberfeld von Thunau, Obere Holzweise. Neue absolute Daten zu Petersens Typ Y-Schwert. In: Bewaffnung und Reiterausrüstung des 8. bis 10. Jahrhunderts in Mitteleuropa. ITM 9 (Poláček, L.–Kouřil, P., ed.). Brno.
- PANKIEWICZ, A., 2012: Relace kulturowe południowego Śląska i północnych Moraw i Czech w IX–X wieku w świetle źródeł ceramicznych. Wrocław.
- PARISE, M., 1999: Kanonissen. In: Lexikon des Mittelalters 5, 907–908. Stuttgart – Weimar.
- PETŘAŇ, Z., 1998: První české mince. Praha.
- PÍČ, J. L., 1909: Čechy za doby knížecí. Praha.
- POLANSKÝ, L.–TOMKOVÁ, K., 2006: Hromadný nález denárů a šperků z Čistěvsí. Revize popisu dochované části depotu, Numismatický sborník 21, 83–121.
- PREIDEL, H., 1939: Der Silberschatz von Saaz. Mannus 31, 538–589.
- PRINCOVÁ, J., 2000: Kap. 12.02.07. In: Europas Mitte um 1000. Katalog (Wieczorek, A.–Hinz, H. M., ed.), 296–297. Stuttgart.
- PRINCOVÁ-JUSTOVÁ, J., 1997: Tisíciletá Libice – ústředí slavníkovské domény a pravděpodobné rodiště svatého Vojtěcha. In: Śląsk i Czecha a kultura wielkomorawska (Wachowski, K., ed.), 103–112. Wrocław.
- PROFANTOVÁ, N., 2000: Stará Kouřim. In: Europas Mitte um 1000. Katalog (Wieczorek, A.–Hinz, H. M., ed.), 215–218. Stuttgart.
- 2005: Hrob vznešené Čechy v Řezně: Neznámá Přemyslovna?, Dějiny a současnost 7/5, 6.
- 2008: Problém interpretace staromaďarských nálezů v Čechách – Problem of interpretation of old Magyar finds in Bohemia. In: Bitka pri Bratislave v roku 907 a jej význam pre vývoj stredného Podunajska (Štefanovičová, T.–Hulínek, J., ed.), 149–168. Bratislava.
- 2010: Klecany. Raně středověká pohřebiště I. Praha.
- 2011: New Evidence concerning Dating, Importance and Hinterland of Early Medieval Hillfort of Klecany, district of Prague-East. In: Praktische Funktion, gesellschaftliche Bedeutung und symbolischer Sinn der frühgeschichtlichen Zentralorte in Mitteleuropa. Studien zur Archäologie Europas (Macháček, J., ed.), 299–314. Bonn.
- 2011a: Karolínské importy a jejich napodobování v Čechách (konec 8.–10. stol.) – Karolingische Importe und ihre Nachahmung in Böhmen, (Das ausgehende 8.–10. Jahrhundert. In: Karolínská doba a Slovensko. Sborník SNM – Supplementum (Turčan, V., ed.), 71–104. Bratislava.
- 2011b: „Obětuj tyto náušnice...“ Lidská gesta a problém „obětí“ osobních šperků, Dějiny a současnost 9/011, 20–21.
- 2012: Examples of the most important results of technological analyse of swords in the Czech Republic. In: Die Archäologie der frühen Ungarn. Chronologie, Technologie und Methodik. Internationaler Workshop des Archäologischen Instituts der Ungarischen Akademie der Wissenschaften und des Römisch-Germanischen Zentralmuseums Mainz am 4. und 5. Dezember 2009. RGZM Tagungen (Tobias, B., ed.), 169–190. Mainz.
- 2012a: Tausiertes Steigbügel aus dem Gegend Dobruška. In: Die Archäologie der frühen Ungarn. Chronologie, Technologie und Methodik. Internationaler Workshop des Archäologischen Instituts der Ungarischen Akademie der Wissenschaften und des Römisch-Germanischen Zentralmuseums Mainz am 4. und 5. Dezember 2009. RGZM Tagungen (Tobias, B., ed.), 295–308. Mainz.
- 2013: Archeologický doklad kulturních styků Bavorska a Čech v 10. století, Archeologie ve středních Čechách 17, 207–214.

- v tisku: Strukturální společenská změna konce 8. a 1. poloviny 9. století. Evropa v pohybu. Věnováno J. Klápštěmu k narozeninám. Praha.
- v tisku a: Neue Waffen- und Reitausrüstungsfunde aus Mittle- und Östböhmen, Bewaffnung und Reiterausrüstung des 8. bis 10. Jahrhunderts in Mitteleuropa. ITM 9 (Poláček, L.–Kouřil, P., edd.). Brno.
- PROFANTOVÁ, N. a kol., 2011: Klecany. Raně středověká pohřebiště II. – Klecany. Die frühmittelalterlichen Gräberfelder. Praha.
- PROFANTOVÁ, N.–STOLZ, D., 2006: Kovové nálezy z hradiště v Tismicích a pokus o interpretaci významu hradiště – Metal finds from the hillfort of Tismice and attempt to the interpretation of importance of the hillfort in the Early Middle Age, *Archeologie ve Středních Čechách* 10, 793–838.
- 2007: Nový nález relikviařového křížku z Kouřimi. In Doležalová, E.–Šimůnek, R., edd.): *Od knížat ke králům. Sborník u příležitosti 60. narozenin Josefa Žemličky*, 124–130, 604. Praha.
- PROFANTOVÁ, N.–ŠILHOVÁ, A., 2010: K problematice kaptorg v Čechách. Na základě detailního studia hrobu 22 z Klecan II. – Frühmittelalterlichen Kaptorgen in Böhmen. Analyse eines Fundes aus Grab Nr. 22 auf dem Gräberfeld Klecany II, *PA CI*, 283–310.
- RJAPCEVA, S., 2005: *Drevnerusskij juvelirnyj ubor. Sankt-Peterburg.*
- RUTTKAY, A., 1996: *Mittelalterlicher Friedhof in Ducové, Flur Kostelec, Bez. Trnava. Beitrag zum Studium der Beziehungen zwischen den sog. Reihengräberfeldern und Kirchenfriedhofen vor dem 13. Jh. In: Ethnische und Kulturelle Verhältnisse an der mittleren Donau vom 6. bis zum 11. Jhdt. (Bialeková, D.–Zábojník, J., edd.)*, 391–408. Bratislava.
- SCHÄTZE DER KALIFEN, 1998: *Schätze der Kalifen. Islamische Kunst zur Fatimidenzeit* (Seipel, W., ed.). Wien.
- SCHWARZ, K., 1975: *Das spätmerowingerzeitliche Grab des heiligen Bischofs Erhard im Niedermünster zu Regensburg, Ausgrabungen in Deutschland* 2, 129–164. Mainz.
- 1984: *Frühmittelalter Landesbau im östlichen Franken zwischen Steigerwald, Frankenwald und Oberpfälzer Wald*. Mainz.
- SLÁMA, J., 1977: *Mittelböhmen im frühen Mittelalter I. Katalog der Grabfunde. Praehistorica V. Praha.*
- SKRUŽNÝ, L., 1980: K některým zvláštnostem pohřebního ritu na slovanském pohřebišti v obci Bášť (o. Praha-východ) – Zu einigen Besonderheiten des Bestattungsritus auf der slawischen Grabstätte in der Bášť (Kr. Prag-Ost). In: *Slované 6.–10. století. Břeclav-Pohansko 1978* (Dostál, B.–Vignatiová, J., edd.), 211–225. Brno.
- SMETÁNKA, Z., 1994: *Príspevek ke studiu karolínského vlivu na velkomoravský šperk v Čechách a na Moravě – The Carolingian Influence on the Great Moravian Jewellery, Praehistorica XXI*, 105–115.
- 1994a: *Archaeological Excavations in the Lumbe Garden of Prague Castle and their Implications for the Study of the Early Czech State. In: 25 Years of archaeological Research in Bohemia. PA – Supplementum 1*, 162–167. Praha.
- SMETÁNKA, Z.–HRDLIČKA, L.–BLAJEROVÁ, M., 1973: *Výzkum slovanského pohřebiště za Jízdárnou Pražského hradě. Předběžná zpráva – Die Ausgrabungen des slawischen Friedhofs hinter dem Reithaus der Prager Burg, AR XXV*, 265–270, 369.
- 1974: *Výzkum slovanského pohřebiště za Jízdárnou Pražského hradu r. 1973 – Die Ausgrabungen des slawischen Friedhofs hinter dem Reithaus der Prager Burg 1973, AR XXVI*, 386–405, 433–438.
- ŠOLLE, M., 1966: *Stará Kouřim a projevy velkomoravské hmotné kultury v Čechách – Alt Kouřim und die großmährische Kultur in Böhmen. Praha.*
- 1982: *Slovanská pohřebiště pod Budčí – Slawische Gräberfelder unterhalb Budeč? PA LXXIII*, 174–216.
- ŠTEFAN, I., 2005: *Kaptorgy: pokus o kontextuální analýzu. Studia Mediaevalia Pragensia* 5, 21–60. Praha.
- TOMKOVÁ, K., 1998: *Bernstein im frühmittelalterlichen Böhmen, PA LXXXIX*, 64–103.
- 2005: *Hmotná kultura raně středověkých pohřebišť Pražského hradu a jeho předpolí – Das Grabinventar auf den Frühmittelalterlichen Gräberfeldern der Prager Burg und ihren Vorfeldern. In: Pohřbívání na Pražském hradě a jeho předpolích – Das Bestatten auf der Prager Burg und ihren Vorfeldern. Díl I.1. Castrum Pragense 7* (Tomková, K., ed.), 217–304. Praha.
- 2008: *Emma šperk její doby v kontextu vývoje raně středověkého šperku. In: Emma Regina – civitas Melnic* (Kulián, J.–Polanský, L., edd.), 89–105. Mělník–Praha.
- TOMKOVÁ, K. a kol., 2012: *Levý Hradec v zrcadle archeologických výzkumů. Pohřebiště I. Praha.*
- TUREK, R., 1976: *Libice. Pohřebiště na vnitřním hradišti – Das Gräberfeld im inneren Burgwall, SbnM A XXX*. Praha.
- 1978: *Libice. Hroby na vnitřním hradisku – Libice – Die Gräber im inneren Burgwall, SbnM A XXXII*. Praha.
- VÁŇA, Z., 1954: *Maďari a Slované ve světle archeologických nálezů X.–XII. století, SlArch XIV*, 51–99.
- 1995: *Přemyslovská Budeč. Archeologický výzkum hradiště v I. 1972–86. Praha.*
- VARADZIN, L., 2010: *K vývoji hradišť v jádru Čech se zřetelem k přemyslovské doméně (příspěvek do diskuse) – On the development of strongholds in the heart of Bohemia in regard to the Přemyslid domain, AR LXII*, 535–554.
- ZÁPOTOCKÝ, M., 1965: *Slovanské osídlení na Litoměřicku – Die slawische Besiedlung in der Litoměřiceer Gegend, PA LVI*, 205–391.

## Zu den Veränderungen in der Entwicklung der Sachkultur des 10. Jahrhunderts in Böhmen

In der Entwicklung der frühmittelalterlichen Sachkultur verzeichnen wir mehrere kurze Bruchabschnitte. Eine sehr bedeutende Wandlung stellt sich in Böhmen ab dem Ende des 9. und in der ersten Hälfte des 10. Jahrhunderts ein und wird in den sechziger oder Anfang der sechziger Jahre des 10. Jahrhunderts durch die eigene Prägung einer Münze beendet. Es verändert sich die Frauenkleidung der Elite, Schmuck wird unter mährischem Einfluss hergestellt (Abb. 1, 4), die Kleidung wird anschließend durch das Tragen von S-förmigen Schläfenringen vereinheitlicht, die von Mittelböhmen in die übrigen Regionen vordringen (Abb. 7). Ohrhinge mit dreiseitiger Traube und S-förmigem Ende oder Öse werden in Mittelböhmen hergestellt (Abb. 2). Aus den Körbchen-Ohrhingen entstanden vor Mitte des 10. Jahrhunderts einfache Ohrhinge mit drei Körbchen (Abb. 1:8), aus den Ohringtypen mit sieben Trommeln zunächst solche mit sechs Trommeln und später mit verbundenen granulierten Trommeln (Prag – Lumbe-Park; Abb. 5:6) und mit drei zylinderförmigen Trommeln (Abb. 5:10). In Prag entstand nach 900 eine Schmuckwerkstatt, die Schmuck mit Tiermotiven herstellte (Abb. 3, 4:1, 4:3, 5:4–5, 5:8–9), vor allem Kaptorgen (Reliquienkapseln) und Ohrhinge, körbchenförmige Perlen und Perlen mit Noppen (Abb. 5:1). Dieser sporadisch auch in Regensburg vorkommende Stil (Abb. 4:2) hat sich mindestens bis Ende des 10. Jahrhunderts gehalten, wird jedoch rustikaler (Abb. 4:5–6). Auch die Herstellung von Knöpfen mit individuellen Motiven (Kreuz im Kreis, die rechte Hand Gottes, Vogel im rhombenförmigen Medaillon, einige geometrische Motive; Abb. 6:II) entwickelte sich selbständig.

Offenbar existierte auch eine heimische Version der Trommel-Ohrhinge mit sternförmigem Anhänger, der sich von den importierten Vorlagen ein wenig unterscheidet (Abb. 8:2–3).

In der Ausrüstung ist die Dynamik der Innovationen am schnellsten, wenn sie irgendeinen technologischen Vorteil bringen. Es kommen Schwerter vom Typ Y (Importe mit Damaszenerklinge oder der Aufschrift Ulfberth) und unter westlichem Einfluss vor allem Sporen mit langem Dorn auf, häufig verzinkt, und zwar bereits im letzten Viertel des 9. Jahrhunderts (Kouřim H43, Žalov II, H15; Abb. 9).

Einen grundsätzlichen Wandel macht in den Jahren 930–955 die Keramikproduktion durch, die in Mittelböhmen bereits handwerklich betrieben wird und den Reduktionsbrand verwendet, wie die sog. graue Keramik mit Kammverzierung und unmittelbar darauf mit einem einfachen Stichel angebrachter Verzierung und kelchförmigen Rändern (Abb. 10:4; Boháčová 2001).

Diese Änderungen hängen indirekt sowohl mit den veränderten Sozialstrukturen der Bevölkerung (Veränderungen und Etablierung der Eliten), als auch mit dem Übergang der Religion (882–883) zum Christentum (Anlage neuer christlicher Friedhöfe bei den Kirchen – Budeč, Peter-und-Paul-Rotunde – oder im Innern – St.-Veit-Rotunde – Gräber K1 bis K3, Gruft in der Marienkirche auf der Prager Burg) und mit einer der Verlagerung der Machtverhältnisse bei der Schaffung eines neuen Přemyslidenstaates zusammen (der ebenfalls die Verbreitung des Christentums überwachte und die Gefolgsleute ausrüstete und ausstattete, der Fürst entschied auch über die Gründung einer Münzstätte, der ältesten Münzstätte in Prag mit bayerischen Stempelschneidern; Petráň 1998; Lukas 2012). So kann die Archäologie neben der Umstrukturierung der Burgwälle als Zeichen der Macht der Fürsten bzw. des Adels auch „weniger wichtige partielle Veränderungen“ beobachten.

PhDr. Nada **Profantová**, CSc., Archeologický ústav AV ČR, Praha, v. v. i., Letenská 4, 118 00 Praha 1, [profantova@arup.cas.cz](mailto:profantova@arup.cas.cz)