

Hanuliak, Milan

**Materiálna kultúra 9.–10. storočia z opevneného sídliska v Mužle-Čenkove**

*Archaeologia historica*. 2013, vol. 38, iss. 1, pp. 157-174

ISSN 0231-5823 (print); ISSN 2336-4386 (online)

Stable URL (handle): <https://hdl.handle.net/11222.digilib/128313>

Access Date: 30. 11. 2024

Version: 20220831

Terms of use: Digital Library of the Faculty of Arts, Masaryk University provides access to digitized documents strictly for personal use, unless otherwise specified.

# Materiálna kultúra 9.–10. storočia z opevneného sídliska v Mužle-Čenkove

MILAN HANULIAK

**Abstrakt:** Materiálna kultúra z opevneného sídliska sa skladá z dvoch súborov. Do prvého patrí 9 404 exemplárov keramických nádob. Na základe výsledkov ich analýzy sa vypracovala chronologická špecifikácia sídliskových objektov. Podľa frekvencie výskytu chronologicky zaradených objektov sa dá určiť etapovitý úbytok osídlenia lokality počas troch horizontov z 2. polovice 9. – 10. storočia. Druhý súbor sa skladá zo 751 rozdielnych typov predmetov zo šiestich materiálových skupín. Hodnotu týchto nálezov znižuje nízky počet i fragmentárnosť ich zachovania. Skladba a početnosť evidovaných nálezov na druhej strane sponchyňuje spájanie záverov osídlenia lokality s násilnou vojenskou akciou. Vysoký počet nálezov z týchto skupín predstavuje odpad uložený do obilných zásobníčkov. Iba malé množstvo nálezov sa našlo v obytných a hospodárskych pozemkoch. Väčšina predmetov nesúvisí s obdobím používania týchto objektov. Frekvencia výskytu týchto nálezov klesá súbežne s klesajúcou intenzitou osídlenia lokality.

**Kľúčové slová:** včasný stredovek – opevnené sídlisko – materiálna kultúra – typológia – interpretácia významu.

## *Material Culture from the 9th–10th Centuries in the Mužla-Čenkov Fortified Settlement*

**Abstract:** Material culture of the Mužla-Čenkov fortified settlement comprises two series. The first one includes 9 404 fragments of ceramic vessels. On the basis of their analysis, chronological specification of the settlement features has been defined. Chronologically determined features and their occurrence enable the definition of the decline of settlement at the location, which covered several stages and took place within three horizons, between the second half of the 9th century and the 10th century. The second series contains 751 items of different types, of vessels divided into six material groups. The value of these finds is degraded by their relatively small number and their fragmented nature. On the other hand, the composition and amount of the catalogued finds defy the opinion that the settlement ceased to exist as a result of a military attack. A large number of finds involved waste in storage pits, only a small amount comes from residential sunken features and outbuildings. The majority of items are not related to the period when the features were in use. The occurrence of the finds drops in proportion to the decreasing intensity of settlement at the location.

**Key words:** Early Middle Ages – fortified settlement – material culture – typology – interpretation of meaning.

Západný úsek katastra obce Mužla (okres Nové Zámky) vypĺňa územie osady Čenkov. Jej priestor je vzdialený 13 km západne od Štúrova. Z historického hľadiska je dôležitejšia plocha osady umiestnená na ľavom brehu rieky Dunaj. Vyznačuje sa vyvýšeným a mierne zvlňeným reliéfom. V úzkom ľavobrežnom priestore medzi Komárnom a Štúrovom patrí tento útvar k lokalitám, ktoré neboli v minulosti zaplavované ani s extrémne zvýšenou riečnou hladinou. Akiste nie je náhodné, že tento areál bol vo včasnom stredoveku obohnaný valom s predsunutou priekopou. Jeho zalomená línia ohraničila plochu 2,79 ha. V rokoch 1980–1990, 1996 bol archeologickým výskumom prebádaný zhruba tretinový úsek lokality so 404 sídliskovými objektmi z 9.–12. storočia (Hanuliak–Kuzma–Šalkovský 1993, 9–14).

Kolekcia materiálnej kultúry sa skladá z dvoch zložiek. Do prvej patrí 9 044 exemplárov keramických nádob a ich fragmentov, ktoré v základnej kolekcii diel tvoria 92,6 %. Druhý súbor sa skladá zo 751 exemplárov 46 základných typov predmetov a ich foriem zaradených do šiestich materiálových skupín. Ich zástupcovia tvoria v kolekcii iba 7,4 %.

Pri počiatočnom vyhodnocovaní materiálnej kultúry sa nálezový inventár členil podľa priestorových kritérií. Dávnejšie známu kolekciu keramických nádob zo SV časti sídliska (Hanuliak–Kuzma–Šalkovský 1993, 71–76) približuje niekoľko charakteristík. Patrí k nim aj relatívne vysoká početnosť súboru zloženého zo 7 531 exemplárov. Aj preto na každý z 271 prebádaných objektov pripadá v priemere 28 zástupcov. Vyššiu zachovanosť tohto keramického súboru zasa preukazuje jedna celá či takmer celá nádoba pripadajúca na každý tretí objekt. Keramický súbor z JZ časti areálu je menej početný. Skladá sa iba z 1 513 kusov. Každý zo 133 sídliskových objektov sa v priemere spája iba s 11 keramickými exemplármi. Jedna celá či takmer celá nádoba pripadá na každý ôsmy objekt. V tejto skupine je škála foriem hrncovitých nádob homogénnejšia, pretože v nej chýbajú reprezentanti s dvojkónic-

kým, pohárovitým a fľašovitým telom známi zo SV časti sídliskovej plochy. V JZ sektoroch sa naopak prejavil mierny nárast súdkovitých tvarov, u ktorých sa maximálne vyduťie posúva k polovici ich výšky.

Zaznamenané premeny môžu súvisieť s rozdielnym zahustením sídliskového priestoru. Podľa kvalitnejšieho zachovania keramických tvarov zo SV časti boli zrejme priehlbne po znefunkčnených objektoch zámerne a pomerne rýchlo zaplňané najrôznejším odpadom. Vzhľadom k nižšej hustote objektov v rámci JZ plochy mohol byť ich interiér pozvoľne zasýpaný zeminou pochádzajúcou zväčša z okolitej pochôdznej úrovne s vyšším podielom fragmentarizovaných exemplárov. Pribúdanie súdkovitých foriem hrncovitých nádob môže azda súvisieť s ekonomickejšim využívaním horiaceho ohňa, sčasti aj so zmenami v typoch interiérových kúrenísk používaných pri varení.

S možnými zmenami v sociálnej štruktúre obyvateľov, vo veľkosti rodinných zväzkov a stravovacích návykov môže súvisieť výskyt hrncovitých nádob s rozdielnym objemom. Tento údaj, doplnený výškou a priemerom dôležitých častí tiel, charakterizuje tri veľkostné skupiny hrncovitých nádob, stanovené v minulosti B. Dostálom (1975, 142–143). K nim patria nízke, stredne vysoké a vysoké tvary. Zatiaľ čo v SV časti čenkovského sídliska je pomer zástupcov týchto skupín vcelku vyrovnaný (34,4 %, 37,5 %, 28,1 %), v JZ sektoroch vzrástol počet nízkych a stredne vysokých hrncov (45,1 %, 51,6 %). Popri tom sa používanie vysokých nádob obmedzilo na 3,3 %. Ide pritom o dôležitú skupinu nádob slúžiacu prednostne na varenie pre početnejšie rodinné zväzky a krátkodobejšie uschovávanie poľnohospodárskych produktov.

Sformovanie a zdobenie tela nesúvisí s používaním nádob, ale s ich výrobou. Niet pochyb, že tieto zložky poskytujú dôležité východiská k chronologickej špecifikácii keramickej kolekcie. Zvýšenú pozornosť si zasluhuje sledovanie stvárnenia ústia ukončeného okrajom. V čenkovskom súbore sa tento prvok vyskytol v šiestich rozdielných skupinách zastúpených zaobleným (A), zvislo ukončeným (B), kužeľovite (C), lievikovite (D), vodorovne (E) zrezaným a výrazne profilovaným (F) okrajom (obr. 1). V SV časti sídliska sa do tejto zostavy zaradilo 42 variantných typov, v JZ kolekcií ide už iba o 30 zástupcov. Z nich sa 13 reprezentantov nachádza súčasne v oboch súboroch. V tejto matici pôsobia na prvý pohľad cudzoročno exempláre s vodorovne zrezaným a výrazne profilovaným okrajom. Nádoby s takto sformovaným ústím sa v prevahe spájajú so 4. horizontom osídlenia lokality. Používali ich obyvatelia malej osady z konca 12. – polovice 13. storočia (Hanuliak–Kuzma 2012, 264–270).

Ryté a vtláčané varianty výzdoby z JZ časti sídliskového areálu boli pričlenené k 24 nosným typom zo siedmich skupín (obr. 2). Zástupcovia zo SV časti patria k 49 typom z 11 skupín. V obidvoch súboroch sa vyskytlo 19 spoločných reprezentantov. V keramike z JZ sektorov lokality sa úbytkový trend postrehol aj u nádob zdobených plastickou lištou. Exempláre s lištou s trojuholníkovým prierezom sa v JZ časti vôbec nevyskytli, variant s kvadratickým prierezom je zhruba o polovicu zriedkavejší.

Uvedené príklady signalizujú existenciu vývojových premien keramických nádob. Začlenenie týchto daností do prepracovaného a funkčne využiteľného chronologického systému nebolo možné bez hľadania adekvátneho metodického prístupu. Podľa analógií z iných lokalít sa dala totiž rámcovo zaradiť iba fľašovitá nádoba z objektu 690 a misovitá nádoba z objektu 910. V značne homogénnej skupine hrncovitých tvarov chýba čistá podoba špecifických znakov, ku ktorým patrí kalichovite sformované ústie a blučinský typ výzdoby (Macháček 2001, 247; Poláček 1995, 135, 143–149). V prípade rytej špirálovej závitnice pomoravského typu, výzdoby s prepojenými poloblúkmi „typu Žabník“ (Bartošková 2007, 696, 707) a dvoch foriem plastických lišt sa objavili pochybnosti o ich nadregionálnych datovacích schopnostiach.

Po zvážení týchto okolností sa hľadanie datovacích schopností čenkovských keramických nádob nemohlo zaobísť bez komplexnej analýzy postrehnuteľných prvkov. Dôraz sa položil na zloženie keramickej hmoty, spôsob a intenzitu jej vypálenia, výslednú farebnosť a vzhľad povrchu hrnciarskych výrobkov. Tieto východiskové charakteristiky doplnila v ďalšom slede

A								
	3	4	6	7	8	11	A	B
B							C	
	2	4	7	9	A	B		1
				D				
A	B	C	D		3	4	A	B
			E		F			
C	D	E		A		A	B	C

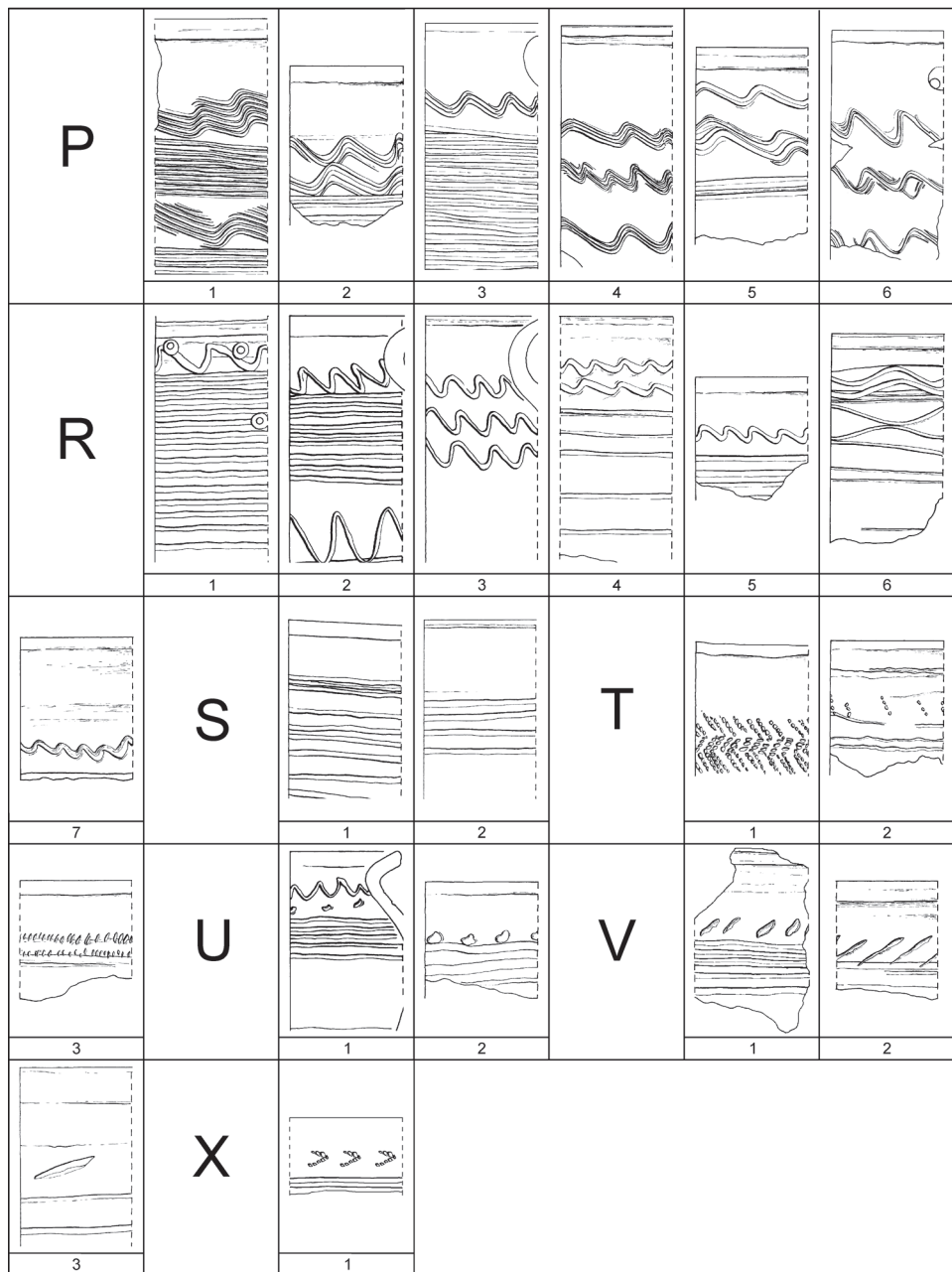
Obr. 1. Mužla-Čenkov. Typológia okrajovej profilácie keramických nádob z JZ časti sídliskového areálu.

Abb. 1. Mužla-Čenkov. Typologie der Randprofilierung der Keramikgefäße aus dem südwestlichen Teil des Siedlungsareals.

typologická škála zástupcov s rozdielne sformovaným ústím, s aplikovanými výzdobnými motívmi, ich umiestnením na nádobách a frekvenciou výskytu jednotlivých zástupcov. Význam zvolených prvkov spočíva v ich spojení s časovo obmedzeným pracovným rukopisom istého hrnčiara alebo dlhodobejšie uplatňovanou výrobnou tradíciou istého dielenského okruhu.

Podľa týchto kritérií bol keramický inventár začlenený do ôsmich základných skupín s niekoľkými podskupinami. Posledná z nich sa spája iba so 4. horizontom osídlenia lokality z konca 12. – polovice 13. storočia. Definitívna pozícia reprezentantov zvyšných siedmich skupín sa ustálila po zoradení určujúcich znakov do kombinatorických tabiel a preverení ich väzieb s početnosťou výskytu v rámci objektov. Z hľadiska poskytovaných informácií boli významnejšie celé a neúplné nádoby, ktoré sa dostali do výplne objektov zakrátko po strate ich primárnej funkcie. Pri črepech sa prihliadalo k rozsahu zlomkovitosti, k ich hĺbkovému a priestorovému umiestneniu v objektoch. Napriek aplikovanému verifikačnému prístupu je zrejmé, že sídliskové objekty mohli byť zaradené iba do takého časového horizontu, z akého sa v ich výplni našli keramické nálezy.

V každej z dvoch častí lokality figurujú aj chronologicky nezaradené objekty, pretože sa v ich výplni našli iba málopočetní zástupcovia s nedostatočne výraznými znakmi. V celej kolekcii ide o 94 sídliskových objektov predstavujúcich v analyzovanom súbore diel 23,2 % (obr. 3–5). Z frekvencie výskytu chronologicky zaradených objektov a ich pozície v preskúmanom areáli sa dal vyčítať postupný etapovitý úbytok osídlenia lokality počas troch kontinuálne previazaných horizontov vyplňajúcich úsek druhej polovice 9. storočia (1. horizont), prvej polovice 10. storočia (2. horizont) a druhej polovice 10. storočia (3. horizont). Vo výslednom obraze sa nedá prehliadnúť posun v ťažiskovom osídlení náleziska, ku ktorému došlo počas 2. horizontu. Vtedy sa z nadmerne zahustených miest SV priestoru premiestnili zhluky sídliskových objektov do mierne znížených miest JZ časti lokality.



Obr. 2. Mužla-Čenkov. Typológia výzdobných motívov keramických nádob z JZ časti sídliskového areálu.

Abb. 2. Mužla-Čenkov. Typologie der Ziermotive der Keramikgefäße aus dem südwestlichen Teil des Siedlungsareals.

Vypracovaný model chronologickej špecifikácie sídliskových objektov sa ukázal ako akceptovateľný pri analýze zvyšných exemplárov materiálnej kultúry zaradených do skupín. V ich zostave figuruje skupina ostatných typov hlinených predmetov, reprezentantov vyrobených z farebných kovov, pestrá kolekcia predmetov zo železa, zástupcov z kosti a paroha, reprezentantov z kameňa, ktoré dopĺňajú predmety kultového charakteru.

Obr. 3. Mužla-Čenkov. Výskyt sídliskových objektov v JZ časti sídliskového areálu v priebehu osídlenia. 1 – 1. horizont osídlenia; 2 – 2. horizont osídlenia; 3 – 3. horizont osídlenia; 4 – 4. horizont osídlenia; 5 – chronologicky nezaradené objekty.

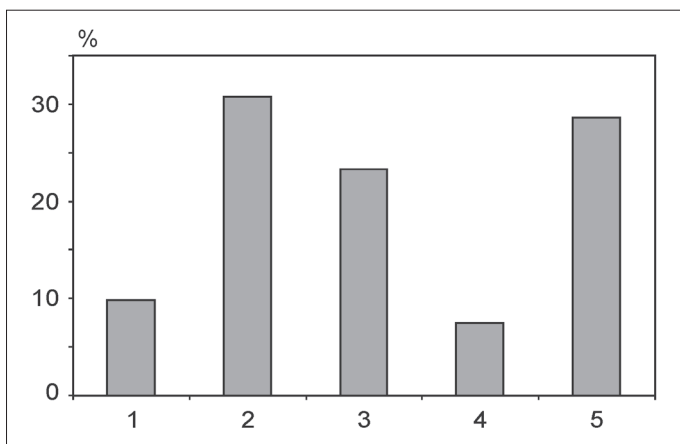


Abb. 3. Mužla-Čenkov. Vorkommen von Siedlungsobjekten im südwestlichen Teil des Siedlungsareals während der Besiedelung. 1 – 1. Besiedelungshorizont; 2 – 2. Besiedelungshorizont; 3 – 3. Besiedelungshorizont; 4 – 4. Besiedelungshorizont; 5 – chronologisch nicht eingeordnete Objekte.

Obr. 4. Mužla-Čenkov. Výskyt sídliskových objektov v SV časti sídliskového areálu v priebehu osídlenia. 1 – 1. horizont osídlenia; 2 – 2. horizont osídlenia; 3 – 3. horizont osídlenia; 4 – 4. horizont osídlenia; 5 – chronologicky nezaradené objekty.

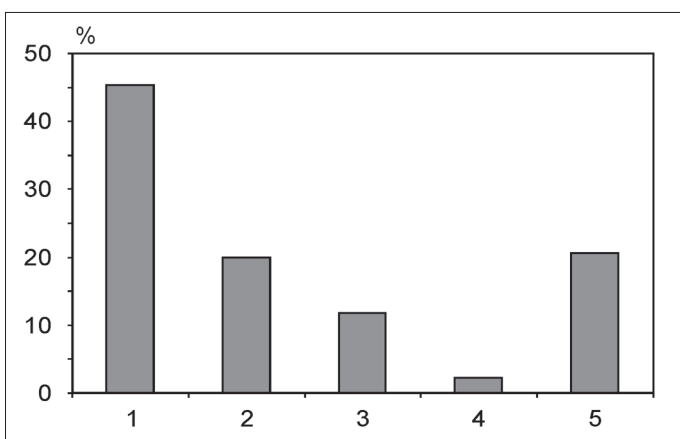


Abb. 4. Mužla-Čenkov. Vorkommen von Siedlungsobjekten im nordöstlichen Teil des Siedlungsareals während der Besiedelung. 1 – 1. Besiedelungshorizont; 2 – 2. Besiedelungshorizont; 3 – 3. Besiedelungshorizont; 4 – 4. Besiedelungshorizont; 5 – chronologisch nicht eingeordnete Objekte.

Obr. 5. Mužla-Čenkov. Výskyt sídliskových objektov v celom sídliskovom areáli v priebehu osídlenia. 1 – 1. horizont osídlenia; 2 – 2. horizont osídlenia; 3 – 3. horizont osídlenia; 4 – 4. horizont osídlenia; 5 – chronologicky nezaradené objekty.

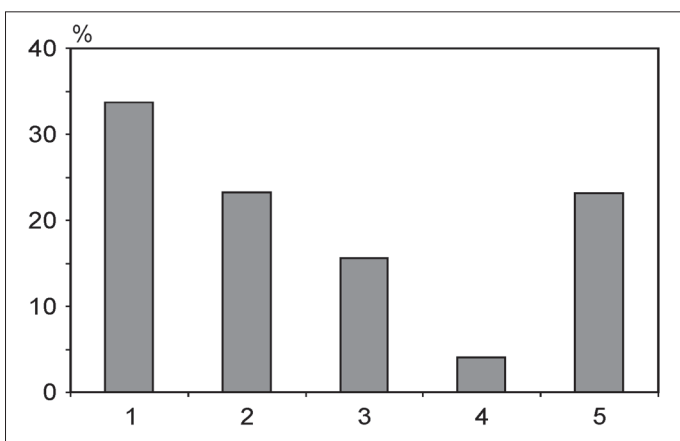


Abb. 5. Mužla-Čenkov. Vorkommen von Siedlungsobjekten im ganzen Siedlungsareal während der Besiedelung. 1 – 1. Besiedelungshorizont; 2 – 2. Besiedelungshorizont; 3 – 3. Besiedelungshorizont; 4 – 4. Besiedelungshorizont; 5 – chronologisch nicht eingeordnete Objekte.

Zo skupiny zlučujúcej ostatné typy hlinených predmetov (55,6% prípadov v kolekcii) boli najpočetnejšie prážnice doložené v 12 objektoch s 377 zločkami. Stredne veľké kusy tvoria iba tretinu. Menšia časť z nich s obojstranne vyhladeným povrchom pochádza z bočných stien vysokých 8–14 cm. Hojnejšie sú exempláre s jednou vyhladenou stranou z hrubého dna. Na niektorých sa totiž zachovali odtlačky formovacej podložky z konárov, prútia, štiepanej

žrdoviny a krátkých dosiek. Nadpočetné sú amorfné zlomky. Ak by sa nenašli v sprievode s predchádzajúcimi zlomkami s príznačnými znakmi a skladbou keramickej hmoty, mohli byť považované za mazanicu zo stien drevených stavieb.

Celá pražnica sa dala ako jediná zložiť z fragmentov nájdených v objekte 634. Má štvorcový tvar so zaoblenými rohmi s rozmermi 82 × 80 cm. V ostatných objektoch sa našli iba časti rozlomených nádob. Podľa zmienok z archeologickej a etnologickej literatúry boli pražnice všestrannejšie využívané pri sušení, pražení zrnín a iných poľnohospodárskych produktov, pečeni placiek a chleba (Kudrnáč 1981, 211; Měřínský 2002, 69; Škojec 2003, 432–434). Na čenkovskom sídlisku sa nenašli pražiacie jamy slúžiace k zakladaniu ohňa potrebného k rozpekaniu pražníc. Oheň musel preto horieť priamo na ich povrchu alebo v peciach s odkrytou časťou klenby (Ruttkay 1992, 605). Zvyšky analyzovaných hlinených nádob sa napriek tomu v obytných objektoch nenašli. Koncentrovali sa vo výplni piatich obilných zásobníc z 1. horizontu a v šiestich objektoch z 2. horizontu osídlenia. Ide o úseky s najvyššou intenzitou osídlenia lokality a uskladňovania cereálnych zásob. Podľa množstva zlomkov a rozmiestnenia objektov s ich výskytom mohli byť v každom z horizontov používané nanajvýš 3–4 pražnice.

Prasleny sa získali z 21 objektov. Medzi 23 kusmi figurujú obvyklé typy vyšších i stredne vysokých dvojkónických foriem (obr. 6:1). Zriedkavo ich dopĺňajú bochníkovité tvary a kusy z črepov hlinených nádob (obr. 6:2–3). Frekvencia výskytu praslenov klesala súbežne so znižujúcou sa intenzitou osídlenia lokality. Ak neboli hlinené prasleny nahrádzané zotrvačníkmi z organického materiálu, nepatrilo súkanie nití na čenkovskom sídlisku k častejším podomáckym činnostiam.

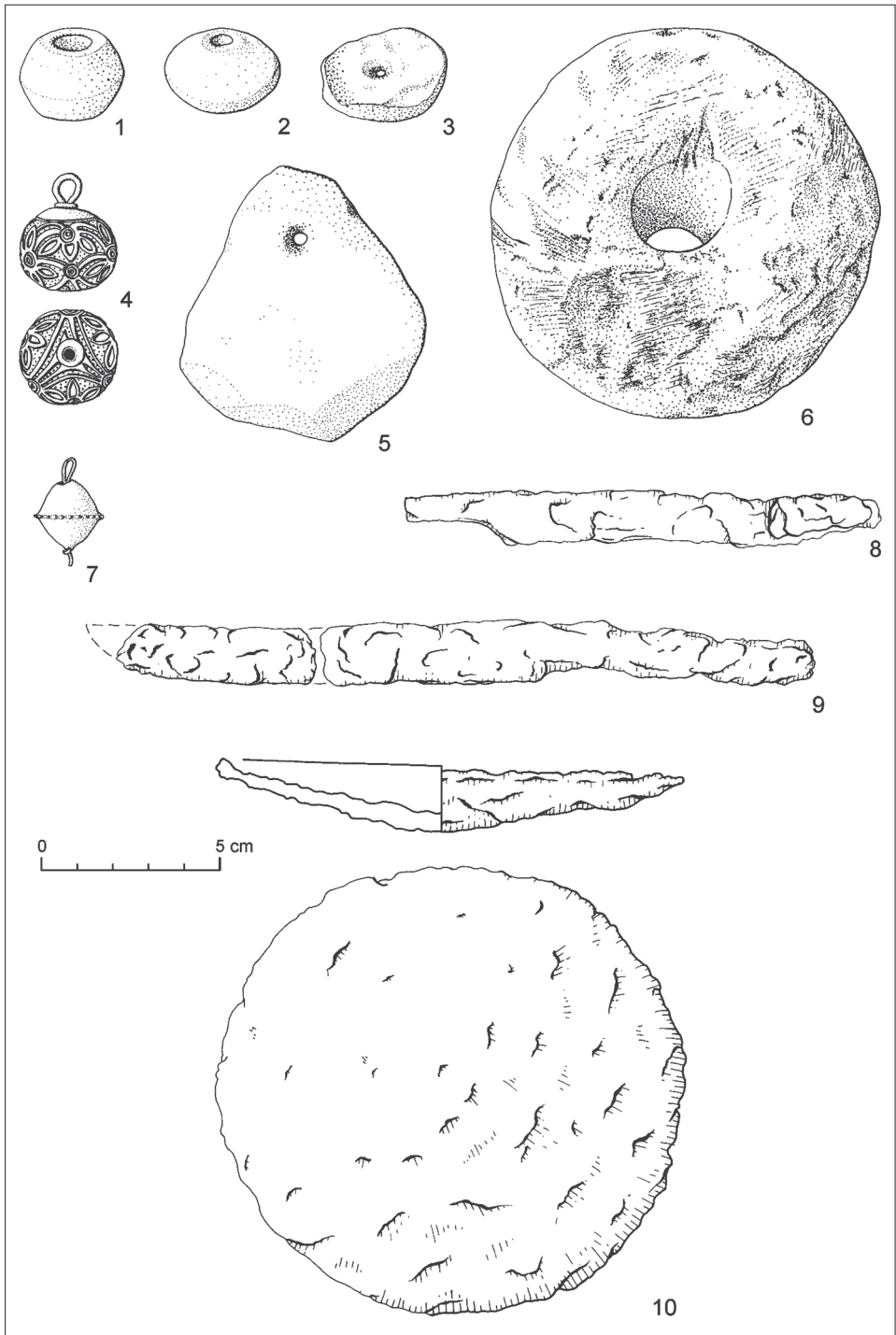
Hlinené závažia nájdené v desiatich objektoch sa dajú podľa predpokladaného využitia rozdeliť do dvoch skupín. K prvej patrí desať exemplárov bochníkovitého tvaru so stredovým otvorom (obr. 6:6). Ich priemer má rozpätie 7,6–10,7 cm, hrúbku 5,3–6,1 cm a váhu 540–980 g. Na základe chýbajúceho vypálenia a váhy boli tieto exempláre vhodné k napínaniu nití z osnovy tkáčskeho stavu (Mazuch 2003, 406–409; Pleinerová 1999, 38). Šesť závaží napriek tomu pochádza z obilných zásobníc. Štyri kusy ležali v kúrenisku kamennej klenbovej pece z obydľia 788. Pozoruhodné je, že sa závažia s identickými vlastnosťami našli aj vo výplni pece z polozemnice preskúmanej na hradisku Nad lomom z Devínskej Novej Vsi (Kraskovská 1966, 151–158). Na čenkovskom sídlisku sa ani jediné závažie tohto druhu nenašlo v žiadnej z polozemní so žlabovitými priehlbňami v podlahe, ktoré sa spájajú s tkaním textílií (Hanuliak–Kuzma 2011, 39–46).

Do ďalšej skupiny patrí osem hlinených závaží oválneho až homolovitého tvaru so závesným otvorom v hornej časti (obr. 6:5). Podľa rozmerov, váhy 135–185 g a intenzívneho vypálenia mohli tieto exempláre slúžiť k zaťažovaniu vlečných typov rybárskych sietí (Andreska 1975, 135–136; Mazuch 2003, 401–402). Frekvencia výskytu hlinených závaží oboch druhov, nájdených v prevahe vo výplni jamovitých objektov, sa znižuje súbežne s klesajúcou intenzitou osídlenia lokality.

Z predmetov vyrobených z farebných kovov (0,5 % prípadov v kolekcii) je najvýznamnejší gulovitý gombík z medeného plechu s pozláteným povrchom (obr. 6:4). Jeho telo s priemerom 1,8 × 1,6 cm pokrývajú vytepané palmy umiestnené na troch plochách s puncovaným pozadím. Drôtené uško sa pripája na vrchlík z hladkého plechu. Podľa štylizovaného zobrazenia trojlístkovej palmy tento exemplár nepatrí do žiadnej zo známych skupín (Klanica 2006, 79–80; Pavlovičová 1996, 104).

Napriek týmto zisteniam opísaný gombík nestráca schopnosť spájať časť obyvateľov opevneného sídliska s najvyššou vrstvou veľkomoravskej society (Chorvátová 2009, 12–18). Jej príslušníkov pochovávali na stredne veľkom občinovom pohrebisku umiestnenom v JZ časti sídliskového areálu. Naznačenú väzbu nespochybňuje uloženie gombíka vo výplni hospodárskej polozemnice 940 z 3. horizontu osídlenia lokality.

Z obilnej zásobnice 842 pochádza závesok zo spodného oblúka krúžkovej náušnice karantánskej proveniencie (Justová 1990, 178; Korošec 1979, 70). Exemplár vyrobený z bronzového



Obr. 6. Mužla-Čenkov. Výber reprezentantov materiálnej kultúry. 1-3, 5, 6 – predmety z hlíny; 4, 7 – predmety z farebných kovov; 8-10 – predmety zo železa.

Abb. 6. Mužla-Čenkov. Auswahl an Gegenständen der materiellen Kultur. 1-3, 5, 6 – Gegenstände aus Ton; 4, 7 – Gegenstände aus Buntmetall; 8-10 – Gegenstände aus Eisen.



plechu s priemerom  $1,3 \times 1,2$  cm sa skladá z dvoch pologúl zvonovitého tvaru (obr. 6:7). S obdobím používania opísaných náušnic, vymedzeným druhou polovicou 9.– prvou polovicou 10. storočia (Giesler 1980, 86–87, 95; Ungermann 2006, 359–361), korešponduje aj čenkovský objekt zaradený do 2. horizontu. Otázne sú okolnosti, za ktorých sa pertraktovaný typ záveska dostal na lokalitu vzdialenú od materskej oblasti.

Z tradičnej škály železných výrobkov sa na spracúvanom sídlisku našiel iba málo reprezentatívny zvyšok (13,8 % prípadov v kolekcii). V tomto súbore chýba podstatná časť bežných typov predmetov, nástrojov a iných zložiek z každodenného mobiliára. Z predmetov dennej potreby sú najčastejšie nože zastúpené 32 exemplármi. Podľa vonkajších znakov sa nože v ničom neodlišujú od nálezov z iných súvekých lokalít. Najčastejšie sú všestrannejšie využiteľné stredne dlhé exempláre (obr. 6:8). Krátke a dlhé nože sú zriedkavé (obr. 6:9). Nože sa vyskytovali v miestach so zahusteným osídlením a vyšším počtom obytných objektov. V ich výplni sa však našla iba menšia časť. Väčší počet nožov sa získal z obilných zásobníc.

Podľa dvanástich exemplárov patrí spracúvaná lokalita k centrálnym sídliskám s nízkym počtom používaných vedierok. Okrem jedinej atáše lichobežníkového tvaru sa v tejto kolekcii nachádzajú iba krátke zlomky drždadiel a obručí. Pochádzajú z viacerých drevených nádob. Ich tvar, veľkosť či počet obručí sa nedá určiť. Aj preto tieto zvyšky vedierok strácajú schopnosť preukazovať vyšší sociálny status obyvateľov sídliska s takou presvedčivosťou ako vedierka uložené v hrobách zo súvekých občinových pohrebísk (Hanuliak 2005, 273–274).

Spracúvaná lokalita patrí k nevelkému počtu nálezísk, z ktorých sa získali železné misky tzv. sliezskeho typu. Význam šiestich čenkovských misiek zvyšuje skutočnosť, že ide o kompletnú sadu zloženú zo zástupcov s rozdielnym priemerom a intenzitou prehnutia (obr. 6:10). Vďaka tomu mohli byť tieto nádoby poukladané na seba hore dnom tak, aby ich zostava zaberala minimálny priestor (Rzeźnik 2006, 179, 192). Železné misky sa našli rozptýlené iba v SV časti sídliskového areálu. Svoj primárny význam stratili už počas 1. horizontu osídlenia. Vzápätí sa ako nepotrebný inventár ocitli v sídliskovej vrstve, vo výplni troch obilných zásobníc, neskôr aj v dvoch objektoch z 2. horizontu osídlenia.

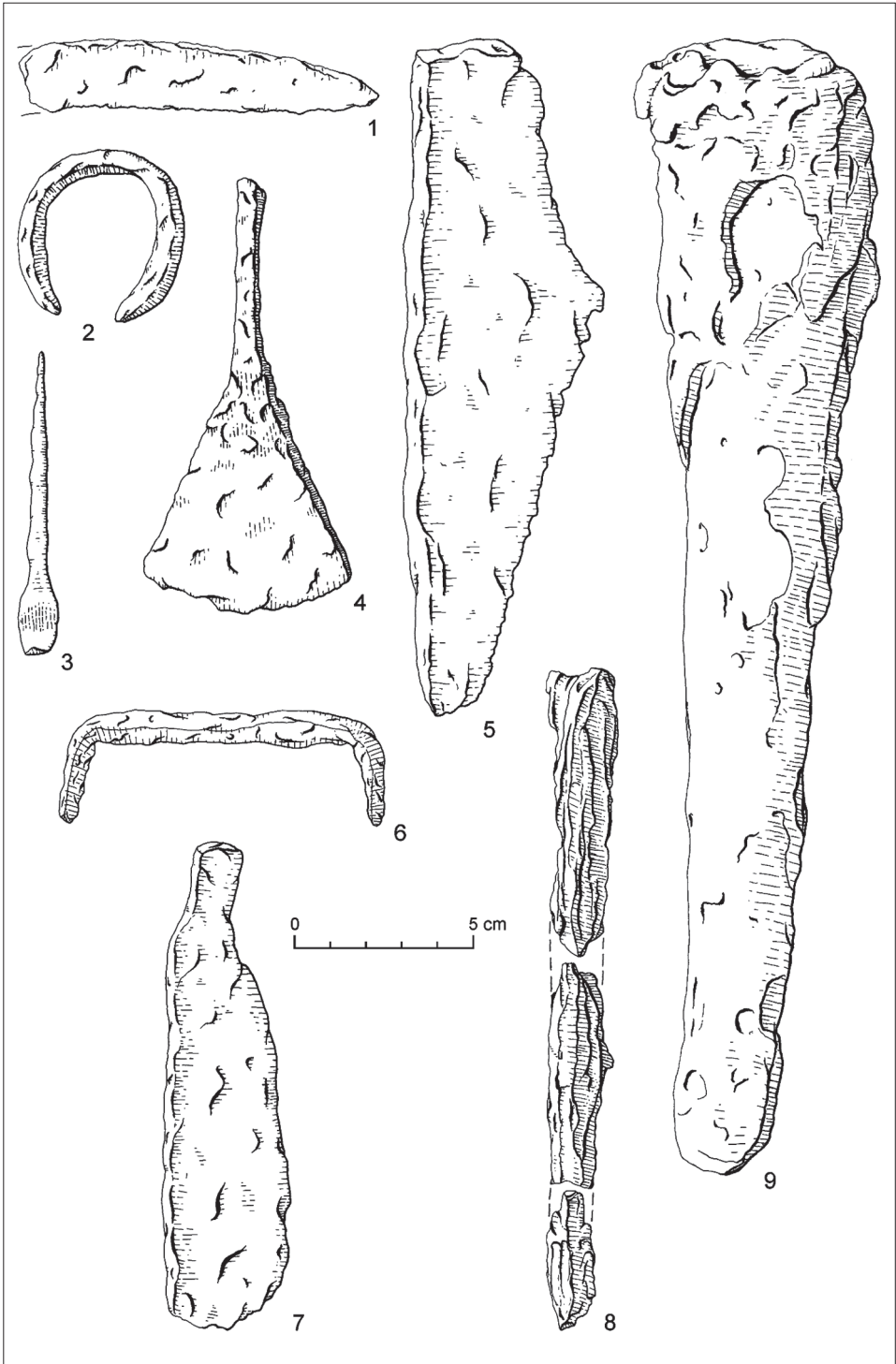
Skupina poľnohospodárskych nástrojov zlučuje iba štyri typy nájdené v poškodenom stave. Päť evidovaných zlomkovitých kusov kosákov sa získalo zo štyroch objektov rozdielného využitia a sídliskovej vrstvy (obr. 7:1). Jeden z nich sa spája s 1. horizontom, zvyšní zástupcovia s 3. a 4. horizontom.

Z obilnej zásobnice 42a, používanej počas 1. horizontu, sa získala objímka z hrubšieho železného pásika s vnútorným priemerom 3,3 cm (obr. 7:2). Tento predmet slúžil na upevnenie železnej kopy k stredne dlhej drevenej násade (Poláček 2003, 618). Išlo o krátku kosu – polokosu používanú k vykášaniam travín určených na prikrmovanie dobytku (Beranová 1980, 236, 284). Zo sídliskovej vrstvy v SV časti sídliska pochádza zlomok z masívneho železa. Podľa tvaru a rozmerov môže ísť o koncovú časť motyky z miesta poriskového otvoru.

Súčasťou záspyovej výplne obilnej zásobnice 336 z 2. horizontu osídlenia bolo aj čerieslo (obr. 7:5). Tento zlomok z dolnej časti je dlhý 27 cm. Má nožovite rozšírenú pracovnú časť s maximálnou šírkou 7,4 cm. Horná časť nástroja, upevnená pôvodne v drevenom ráme radla (Poláček 2003, 604), bola odlomená a nezachovala sa. Rovnako sa nenašla ani radlica. Nedá sa preto určiť v akom type radla bolo upevnené toto čerieslo (Beranová 1975, 10).

K pracovnému náradu patria tri rôzne nástroje zachované v pôvodnom stave. Prvým z nich je dláto (obr. 7:9). Našlo sa v obilnej zásobnici 704 z 3. horizontu. Pozostáva z 31,5 cm dlhého tela z kompaktného železa oválneho prierezu. Horná koncová časť je údermi čepcovite rozšírená. V dolnej tretine prechádza dláto do zúženého listu širokého 2,3 cm. Celková dĺžka s mohutnosťou predmetu a koncovej hrany presvedča, že sa takéto dláto mohlo používať na štiepanie drevených kmeňov i lámanie kameňov (Poláček 2000, 320–321).

Z výplne obytnej polozemnice 215 z 3. horizontu pochádza nôž s lyžicovite roztepaným a hákovite ohnutým koncom (obr. 7:3). Predmet je dlhý iba 8,9 cm. Patrí preto ku krátkym exemplárom používaným na zhotovovanie priehlbni v menších drevených nádobách. Málo



Obr. 7. Mužla-Čenkov. Výber reprezentantov materiálnej kultúry. 1-9 – predmety zo železa.

Abb. 7. Mužla-Čenkov. Auswahl an Gegenständen der materiellen Kultur. 1-9 – Gegenstände aus Eisen.

pravdepodobne je využívanie tohto nástroja ako sústružníckeho noža (Poláček 2000, 314, 316).

Lopatkovitý predmet s vejárovite rozšíreným listom a oblúkovite prehnutou reznou hranou mohol byť zasa využívaný ako píla (obr. 7:4). Takýto nástroj bol predurčený k zhotovovaniu drážok potrebných k osadeniu dna v drevených sudoch (Poláček 2000, 324). Na predmete nájdenom v sídliskovej vrstve však zuby chýbajú. Reálnejšie preto vyznieva využívanie tohto nástroja ako hoblíkového noža (Turčan 2007, 161).

V zredukovanej skupine zbraní má výnimočné postavenie sekera (obr. 8:1). Našla sa v obilnej zásobnici 441 z 1. horizontu. Podľa sformovania dôležitých línií ide o bradaticu. Určujúce sú nízke trojuholníkové laloky po stranách šikmo skloneného poriskového otvoru i sčasti predĺžený obuch. Jej rozmery a váha nedosahujú také hodnoty, ktoré sú bežné pre bojové sekery tohto typu. Tento exemplár mohol byť príležitostne využitý ako zbraň. Prijaateľnejšie sa zdá byť poslanie sekery pri označovaní užšieho vzťahu jej majiteľa k ozbrojenej skupine jedincov s vyšším sociálnym statusom.

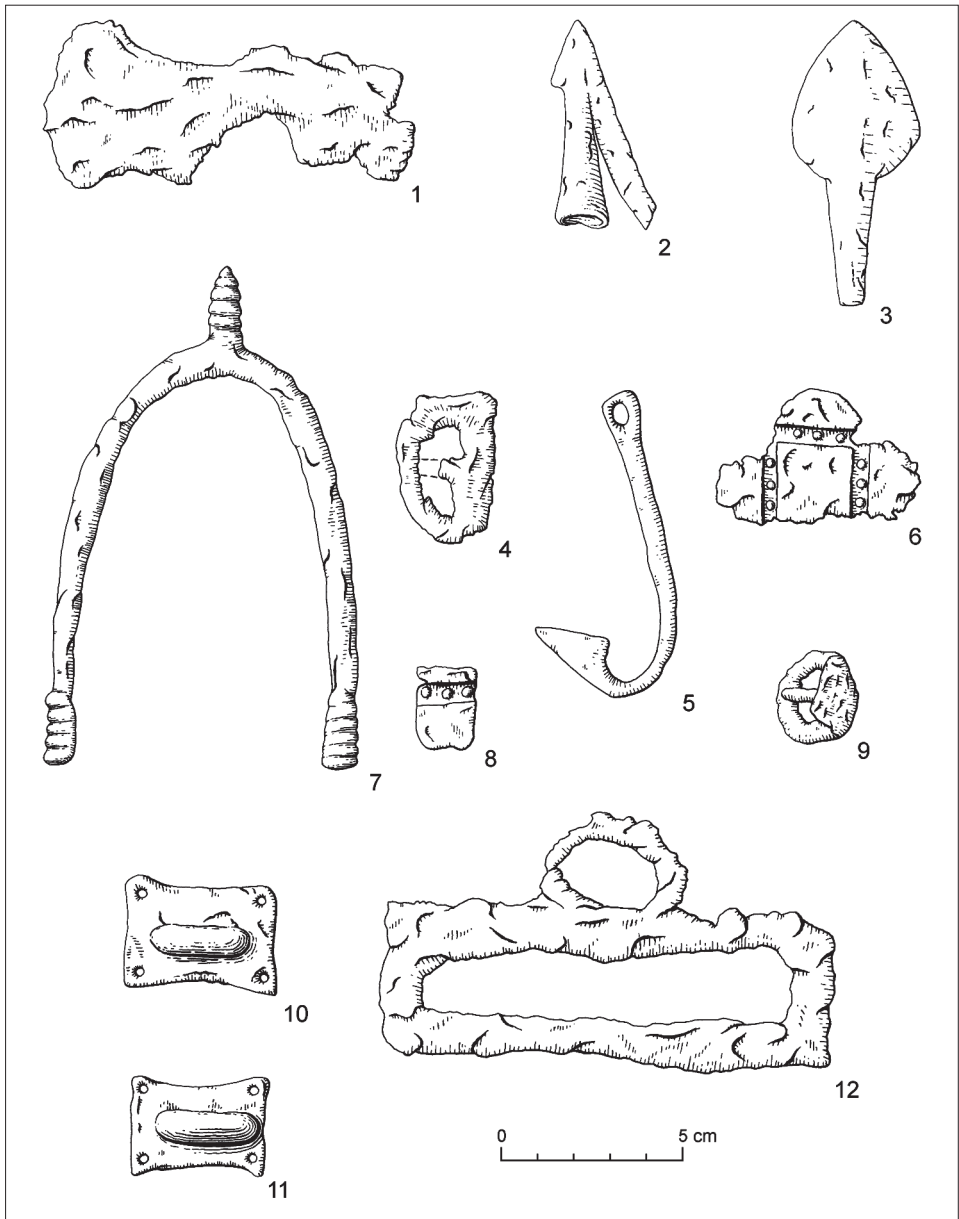
Šesť hrotov radí šipy k najčastejším militáriám na lokalite. Ich zástupcovia z objektov 255, 311, 572 z 1. a 2. horizontu však nepotvrdzujú v plnom rozsahu ich bojové využitie. Podľa váhy, tvaru listov a trňovitého ukončenia sa zdajú byť vhodnejšie k loveckým účelom. K šípom používaným v boji patrí hrot s dlhými spätnými háčikmi a tuľajkou získaný z obilnej zásobnice 966 zaradenej do 2. horizontu (obr. 8:2). Kolekciu predchádzajúcich hrotov dopĺňajú dva exempláre s romboidným listom (obr. 8:3). Našli sa v obilnej zásobnici 333 a 674 z 3. horizontu osídlenia lokality.

K súčastiam bojovníckeho výstroja patria iba ostrohy zastúpené šiestimi kusmi. V objekte 549 sa našla celá ostroha (obr. 8:7). Patrí k typu Starmen, ktorému sa bližšie venoval T. Kind (2007, 548). Pre toto zaradenie sú rozhodujúce mierne rozšírené priečne rebrované koncové platničky. Identická plastická výzdoba pokrýva aj stredne dlhý bodec. Ostatné ostrohy sa zachovali vo fragmentoch poškodených koróziou. Podľa niektorých znakov však ide zrejme o zástupcov typu IIIa, IVa, IVb a Vb. Okrem sídliskovej vrstvy sa tieto ostrohy získali prednostne z obilných zásobníc, výnimočne aj z obytnej a hospodárskej polozemnice z 1. a 2. horizontu. Ich datovanie preto v plnom rozsahu nekorešponduje s obdobím ich používania, ktoré vymedzila D. Bialeková (1977, 117–138) a A. Ruttkay (2002, obr. 4).

K súčastiam kožených opaskov patria pracky. Ich pôvodný tvar bol zdeformovaný alebo poškodený koróziou. Tri pracky zrejme slúžili ako opaskové, keďže mohli spájať remene široké 3,3–3,9 cm (obr. 8:4). Pracky menších rozmerov patrili k upínacím remienkom ostrôh, podkolenných náhleníc alebo pošiev nožov (obr. 8:9). Pracky z oboch skupín pochádzajú z dvoch obytných polozemníc a troch jamovitých objektov z 1.–3. horizontu osídlenia.

Cez obdĺžnikovú prevliečku so závesným očkom sa zrejme prevliekal konský postrojový remeň široký do 10 cm (obr. 8:12). Tento predmet sa získal zo zásobnej jamy 310 z 1. horizontu. Remeň konského postroja široký cca 3 cm zdobilo pôvodne krížové kovanie (obr. 8:6). Tento exemplár pochádza z obilnej zásobnice 625 z 1. horizontu. Jeho výzdobu poškodila korózia. Zachovala sa z nej iba ryha, vyplnená medeným pásikom s trojicou nitov, lemujúca štvorcový obvod stredovej časti. V identickom objekte sa našlo aj jazykovité nákončie (obr. 8:8). Podľa priečného žliabka s trojicou nitov a šírky 1,7 cm mohlo toto kovanie pochádzať z upínacieho remienka ostrôh alebo podkolenných náhleníc.

Oveľa viac pozornosti pútajú obdĺžnikové kovania zo železného plechu s oválnou vypuklinou v strede (obr. 8:10–11). Našli sa v troch objektoch z 1. horizontu. Protíľahlé obvodové línie kovaní sú mierne prehnuté, v nárožiach sú umiestnené upevňovacie dierky. Rozmery oscilujú v rozmedzí 3,9–4,4 × 2,8–3,4 cm. Nálezové okolnosti zo sídliskových objektov a vrstvy neposkytujú informácie o ich niekdajšom využití, pretože ide zjavne o druhotnú pozíciu. Vzhľad artefaktov prináša iba náznačkové indicie. Zavádzajúco medzi nimi pôsobí zdôrazňovanie významu troch klinčekov zachovaných výnimočne na exemplároch z Pobedima (Bialeková 1989–1990, 43). Tieto klinčeky majú spájať kovania s ozdobnou súčasťou drevených skriniek. Neuvažuje sa o používaní nitov alebo o našívaní kovaní na organický



Obr. 8. Mužla-Čenkov. Výber reprezentantov materiálnej kultúry. 1-12 – predmety zo železa.

Abb. 8. Mužla-Čenkov. Auswahl an Gegenständen der materiellen Kultur. 1-12 – Gegenstände aus Eisen.

podklad. S vyššou presvedčivosťou sa dá vylúčiť spätosť kovaní s takou zložkou materiálnej kultúry, ktorá sa ukladala do súvekých hrobov. Na základe logicky zoradených argumentov spojil P. Luňák (ústna informácia) tento typ kovaní s ochranným odevom bojovníkov. Spoločný výskyt piatich kovaní z čenkovského objektu 625 s krížovým kovaním zasa naznačuje ich spojenie s ozdobnými prvkami remeňov konskej ohlávky.

K súčasťam stavebných kovaní patria dvojramenné skoby. Šesť z nich bolo vyrobených z plochej tyčinky (obr. 7:6). Traja zástupcovia sa našli vo výplni jamovitých objektov z 1. horizontu, ďalšie fragmenty pochádzajú z polozemnic zaradených do 2. a 4. horizontu osídlenia.

Z kovania kľúčového otvoru sa zachoval iba krátky zlomok trojuholníkového tvaru. Ležal v hospodárskej polozemnici 940 z 3. horizontu.

Na podlahe obytnej polozemnice 73 z 1. horizontu osídlenia sa našli dve sekerovité hrivny. V celosti zachovaný exemplár je dlhý 31,2 cm a váži 125 g. Na hornom konci má prerazený otvor s priemerom 0,7 cm. Podľa týchto údajov a tvaru patrí hrivna k II. typu, ktorý vyčlenila D. Bialeková (1990, 103; obr. 2). Druhým kusom je mechanicky oddelená časť listu s dĺžkou 14,2 cm (obr. 7:7). Oba exempláre patria k účelovo upraveným formám železnej suroviny. Jej hmota sa s odpadovým železom upravovala do konkrétnych výrobkov. Na takúto činnosť poukazujú amorfné kusy trosky nájdené v siedmich objektoch zo SV a v troch objektoch z JZ časti lokality. Za presvedčivejší prejav pertraktovanej výrobnéj činnosti sa dá označiť kováčsky prút nájdený v chronologicky nezaradenej obilnej zásobnici 758 (obr. 7:8). Predmet má polkruhovú prierez a dĺžku 18,3 cm. Pozostáva zo zväzku 11 železných tyčínok hrubých 0,2–0,3 cm. V obilnej zásobnici 327 z 1. horizontu sa našiel rybársky háčik so spätným zubom (obr. 8:5). Vzhľadom k jeho dĺžke 8,8 cm sa zrejme používal na lov väčších sumcovitých rýb (Andreska 1975, 133).

Skupina predmetov z kosti a paroha je v spracúvanej kolekcii zastúpená s takmer rovnakou intenzitou (12,6 % prípadov v kolekcii) ako nadmerne významný súbor železných predmetov. Podľa čiastočne opracovanej suroviny, poškodených a nedokončených exemplárov boli predmety z tejto skupiny podomácky zhotovované na lokalite. Do najpočetnejšej skupiny patrí 62 kostených šidiel (obr. 9:1–2). Na ich výrobu sa uprednostňovali holenné kosti ovce-kozy. Zástupcovia troch veľkostných skupín pochádzajú vo zvýšenej miere z obytných a hospodárskych polozemní. V týchto priestoroch sa častejšie nachádzal aj vyšší počet šidiel. Početnosť objektov so šidlami sa znižuje súbežne s klesajúcou intenzitou osídlenia lokality.

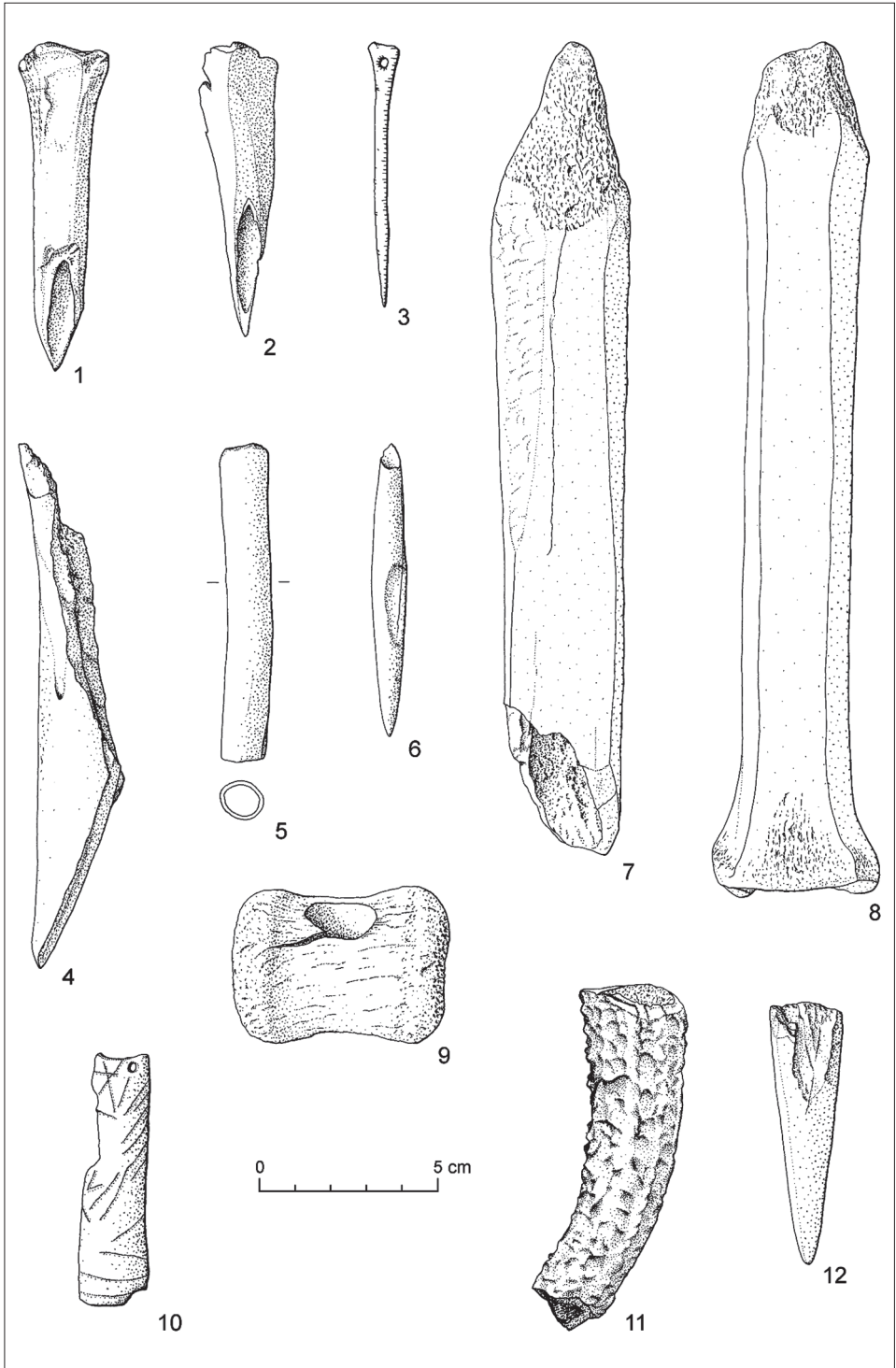
Po zohľadnení rôznych dĺžok pracovne vyhladených úsekov a odlišnej ostrosti hrotov sa zdá, že kostené šidlá boli všestrannejšie využívané. Uvažovať sa dá o dierkovačoch k prerážaniu otvorov do organických materiálov i prepletačoch prírodných vlákien, textilných šnúrok, úzkych kožených remienkov cez otvory v kontaktných spojoch.

Využitie dvoch obojstranne zahrotených ihlíc je otáznou (obr. 9:6). Oba predmety sú účelovo zhotovené z vretenných kostí hovädzieho dobytká. Ich dĺžka 8,2 cm a 12,1 cm, najmä však ich tvar, pripomína tenké šidlá. Uniká dôvod zahrotenia oboch koncov. Experimentálne využitie hrotov pri zdobení keramických nádob dopadlo vcelku prijateľne. Opisované nástroje pochádzajú z obytnej polozemnice 934 z 1. horizontu a obilnej zásobnice 726 z 3. horizontu osídlenia.

Sanicovité hladidlá, označované v staršej etape bádania ako korčule, sú známe z 12 objektov. Využívali sa pri úprave zvieracích koží a hladení textílií (Kavánová 1995, 159; Slivka 1984, 399). Sedem kusov patrí k čiastočne upraveným kostiam – polotovarom. Na desiatich hladidlách sú neprehliadnuteľne pracovne vyhladené plochy. Z typologického hľadiska ide iba o dva varianty. Prvý typ má oba konce zahrotené, ich spodná línia je nahor zdvihnutá (obr. 9:7). Častejší typ má do lichobežníkového tvaru upravenú iba jedinú kĺbovú hlavicu (obr. 9:8). Na nedokončenom exemplári z objektu 822 sa pri oboch koncoch nachádzajú plytké oválne priehlbne.

Sanicovité hladidlá sa prednostne zhotovovali z predkolenných kostí hovädzieho dobytká, zriedkavo aj koňa. Obilné zásobnice s ich výskytom prevyšujú obytné polozemnice. Väčší počet objektov bol zaradený do 1. horizontu, menšia časť do 2. horizontu. S 3. horizontom osídlenia nie je spätý ani jediný objekt. Kratšie a členitejšie úseky upravovaných materiálov sa zarovnávali hladidlami s užšou plochou (obr. 9:4). Na takýto účel sa využívali upravené rebrá a rozštiepené kosti hovädzieho dobytká alebo kusy z jelenieho paroha.

V sídliskovom prostredí sú železné ihly neraz nahrádzané kostenými. Na spracúvanej lokalite boli dve z nich vyrobené z lýtkových kostí prasiat (obr. 9:3). Získali sa z obytnej polozemnice 401 a obilnej zásobnice 533. Objekty sa spájajú s 1. a 2. horizontom osídlenia.



Obr. 9. Mužla-Čenkov. Výber reprezentantov materiálnej kultúry. 1-12 – predmety z kosti a paroha.

Abb. 9. Mužla-Čenkov. Auswahl an Gegenständen der materiellen Kultur. 1-12 – Gegenstände aus Bein und Geweih.

V štyroch obilných zásobniciach z 1. a 3. horizontu sa našli upravené rúrkovité kosti z husi. Predstavujú ihelníky dlhé 6,5 cm a 9,5 cm. Exempláre z ramenných kostí sú zrejme iba polotovarami pre neukončený výrobný proces a nevyhľadný povrch.

V obytnej pozemnici 448 z 1. horizontu sa našiel pozdĺžne rozlomený fragment z jelenieho paroha. Exemplár je dlhý 7,5 cm a jeho priemer sa smerom nahor kuželovite zužuje (obr. 9:10). Vyhladený povrch je nerovnomerne pokrytý rovnými líniami. Napriek podobnosti niektorých znakov sa tento predmet nedá pričleniť k remeselné i umelecky dokonale zhotoveným frčiakom známych zo Starého Města-Na Valách a Pobedima (Hrubý 1955, tab. 66:16; Vendtová 1969, obr. 52:11). Okrem dierky pri hornom okraji pripomína tento exemplár skôr píšťalky používané pri zábave, alebo prostejšie vábničky vydávajúce signálny zvuk (Hrubý 1957, 179–180; Slivka 1984, 398). Pozdĺžny lom na zadnej strane predmetu informuje o závažnejšom poškodení tohto artefaktu počas záverečnej etapy jeho výroby.

Nedokončený zostal takisto predmet zhotovovaný z jelenieho paroha. Exemplár získaný z obytnej pozemnice 437 z 2. horizontu má znaky blízke parohovým schránkam používaným na uschovávanie vzácných sypkých materiálov alebo drobných cenností svojho majiteľa (Kavánová 1995, 185–186; Vignatiová 1992, 79).

V obilnej zásobnici z 2. horizontu sa našiel mlat upravený z kĺbovej hlavice končatiny hovädzieho dobytká (obr. 9:9). Jeho valcovitý tvar s dĺžkou 5,7 cm dopĺňa poriskový otvor s priemerom 1,8 cm. Veľkosť mlatu vyvoláva pochybnosti o jeho pracovnom využití ak nešlo o jemnejšie a precízne nasmerované údery spájané napríklad s kovotepeckou činnosťou.

S rozdielnou dokonalosťou upravené výsady jeleních parohov sa sporadicky používali ako rukoväte železných nástrojov (obr. 9:11). K tomuto účelu boli využité iba tri nájdené kusy. Rovnaký počet bol znehodnotený pri osádzaní nástrojov do rukovätí (obr. 9:12). Jeden exemplár treba považovať za nedokončený polotovar. V jednom prípade sa namiesto paroha použil roh ovce-kozy.

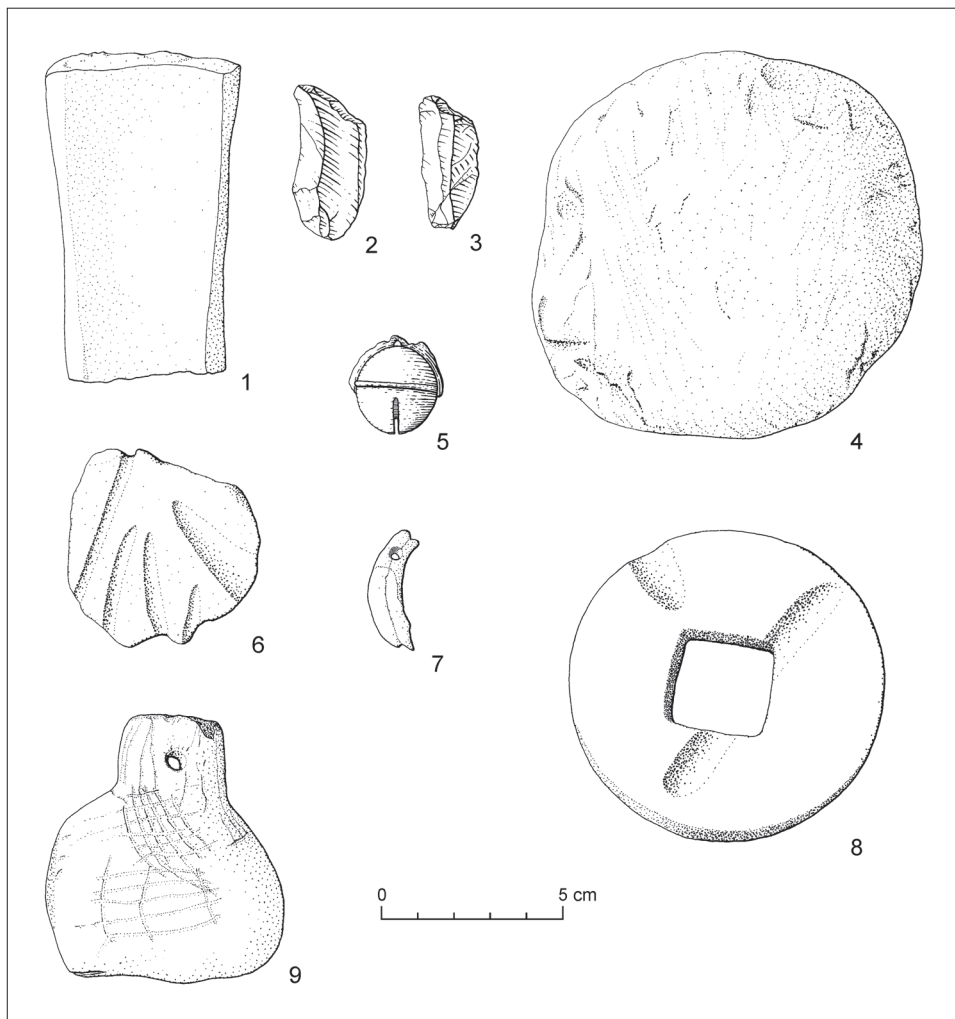
Kolekcia predmetov vyhotovených z kameňa patrí k početnejšie zastúpeným skupinám (15,9 % prípadov v kolekcii). K netradičnému navýšeniu jej reprezentantov prispeli predovšetkým žarnovy. Tie sú zastúpené v 36 objektoch 71 celými kusmi a zlomkami. V JZ úseku lokality tvoria ich zástupcovia iba pätinu. Zvyšný počet pochádza zo SV sektorov, kde sa koncentruje najmä výskyt celých a polovičných kusov. V objektoch z JZ areálu prevažujú fragmenty. Objekty so žarnovmi sa najčastejšie spájajú s 1. horizontom. Ich počet v nasledujúcich úsekoch klesá. Podľa prepočtov sa mohlo počas najstaršieho obdobia používať na sídlisku nanajvýš desať dvojdielných žarnovov. V 2. horizonte ich počet klesol na šesť exemplárov, v 3. horizonte na 2 kusy.

Druhým najčastejším zástupcom z analyzovanej materiálnej skupiny sú brúsy z abrazívnych druhov kameňa. Početnejšie z nich sú iba tradičné formy – osle. Používali sa na ostrenie čepelí menších predmetov z každodenného mobiliára. Medzi brúsmi prevažujú doskovité tvary (obr. 10:1) nad hranolovitými. Stredne veľké exempláre sú zriedkavejšie ako ľahko prenosné malé kusy. Dôležitejšie je, že sa podstatná časť tejto kolekcie našla v obytných a hospodárskych pozemniciach. Až jedenásť kusov ležalo priamo na podlahe. Súbežný pokles objektov s brúsmi a intenzity osídlenia lokality narušá anomália z 2. horizontu.

Spomenutú škálu brúsov dopĺňajú dve kamenné hrudy s viacerými širšími zárezmi dotvorenými brúsením rozmernejších predmetov (obr. 10:6). Našli sa v sídliskovej vrstve zo SV časti sídliska. Špecifický je takisto rotačný brús (obr. 10:8). Jeho kotúč s priemerom 18,7 cm a hrúbkou 5 cm bol vyhotovený z pieskovca. Využíval sa akiste na brúsenie dlhších čepelí. Našiel sa v obilnej zásobnici 549 z 1. horizontu osídlenia.

Silexové úštepky pochádzajú zo 17 objektov. Väčšinu z nich tvoria amorfné kusy a zlomky strednej veľkosti. Zriedkavejšie sú čepelovité úštepky (obr. 10:2–3). Na rozdiel od dĺžky nemá tvar a dokonalosť ich opracovania zásadnejší význam. Ide zväčša o náhodne zozbierané úštepky, ktoré boli predurčené najmä k vykresávaniu iskier.

Kamenné drviče z riečnych okruhliakov pochádzajú zo štyroch objektov zaradených do 1. a 4. horizontu (obr. 10:4). Na lokalite sa napriek tomu nenašla kamenná podložka,



Obr. 10. Mužla-Čenkov. Výber reprezentantov materiálnej kultúry. 1–4, 6, 8 – predmety z kameňa; 5, 7, 9 – predmety kultového charakteru.

Abb. 10. Mužla-Čenkov. Auswahl an Gegenständen der materiellen Kultur. 1–4, 6, 8 – Gegenstände aus Stein; 5, 7, 9 – Gegenstände mit Kultcharakter.

na ktorej by sa pomocou nájdených okruhliakov drvili obilné zrná na krúpy a hrubozrnnú múku.

Do sporadicky zastúpenej skupiny kultového charakteru (1,3 % prípadov v kolekcii) patria na väčšine sídliskových lokalít iba ojedinelé predmety. Zvýšenú pozornosť z čenkovského súboru púta exemplár z jelenieho paroha (obr. 10:9). Reprezentuje ho s remeselnou precíznosťou upravený tvar s vyhladeným povrchom s rozmermi 7,5 × 6,5 cm. Otvor z hornej časti radí predmet k závesným idolom s neznámou účinnosťou. V jeho magickom poslaní zohrávala zrejme významnejšiu úlohu rytina zobrazujúca plť poháňanú plachtou.

Magická účinnosť v zaháňaní zla a nečistých síl prostredníctvom osobitého zvuku sa pripisovala železným hrkálkam (Hanuliak 2004, 199). Hrkálka nájdená v obilnej zásobnici 456 z 3. horizontu pozostávala z dvoch pologúl spojených horizontálnym rebrom (obr. 10:5). Závesný otvor bol umiestnený v hornom cípe trojuholníkovej lišty. V spodnej pologuli sa nachádza krížový otvor.



Z obilnej zásobnice 42b z 1. horizontu sa získal horný rezák z diviaka s prevrätanou dierkou (obr. 10: 7). Podľa toho predmet patrí k takým predkresťanským amuletom, ktoré prispievali k ochrane jeho majiteľa. Pomocou príbuzných exemplárov sa na ľudí mohla prenášať životodarná sila s pozitívnymi schopnosťami príslušného zvierata (Hanuliak 2004, 195).

Magický vplyv s ochrannou účinnosťou sa pripisoval aj niektorým predmetom z obdobia praveku a včasnej doby historickej. K dotvoreniu takéhoto presvedčenia prispel nielen ich neobvyklý tvar, ale aj neznalosť pôvodného využitia týchto predmetov. K zástupcom opísanej kategórie z čenkovského sídliska patrí zmenšený tvar kopytovitého klina, zlomok hladenej sekerky, klina a strešnej krytiny (Hanuliak 2004, 196).

Materiálna kultúra z opevneného sídliska v Mužle-Čenkove poskytla možnosť sledovať väzby jej reprezentantov so sídliskovými objektmi rozdielneho využitia i frekvenciu ich výskytu v danom priestore a čase. K načrtnutiu výsledného obrazu prispela chronologická špecifikácia sídliskových objektov vypracovaná na základe výsledkov analýz keramických nálezov. Hodnotu zvyšných nálezov znižuje nízky počet i fragmentárnosť zachovania. V prípade kovových predmetov ide zväčša o kusy, ktoré unikli pozornosti obyvateľov a neboli druhotne pretavené do nových výrobkov. Skladba a početnosť evidovaných nálezov na druhej strane spochybňuje spájanie záverov osídlenia lokality s násilnou vojenskou akciou. Pravdepodobnejší je pozvoľný útlmový proces, počas ktorého boli z tohto areálu odnesené hodnotnejšie súčasti niekdajšieho mobiliára. Napriek týmto skutočnostiam kolekciaprispela k odstráneniu niektorých menej presvedčivých interpretácií z odbornej literatúry a k overeniu platnosti uznávaných téz.

Štúdiá vypracované v rámci projektu 2/0034/11 agentúry VEGA.

Ilustrácie podľa Hanuliak–Kuzma 2014; Hanuliak–Kuzma–Šalkovský 1993.

## Literatúra

- ANDRESKA, J., 1975: Archeologické nálezy rybárskeho náradí v Mikulčicích – Fischfanggeräte in Mikulčice, AR XXVII, 132–139.
- BARTOŠKOVÁ, A., 2007: Výpoveď keramiky z polohy Žabník k vývoji pohřbívání a sídlení v mikulčickém podhradí – The testimony of pottery from the site of Žabník on the development of burial and settlement activities in the outer of Mikulčice, AR LIX, 675–712.
- BERANOVÁ, M., 1975: Zemědělská výroba v 11.–14. století na území Československa. Praha.
- 1980: Zemědělství starých Slovanů. Praha.
- BIALEKOVÁ, D., 1977: Sporen von slawischen Fundplätzen in Pobedim – Špory iz slavjanskich mestonachozdenij v Pobedime, ŠArch XXV, 103–157.
- 1989–1990: K otázce územního rozšíření slovanských ozdobných kování s puklicou v 9. století – Zur Frage der territorialen Verbreitung slawischer Beschläge mit Buckelzier im 9. Jahrhundert, SPFFBU E 34/35, 41–52.
- 1990: Sekerovitě hrivny a ich väzba na ekonomické a sociálne prostredie Slovanov. In: Staroměstská výročí (Galuška, L., ed.), 99–119. Brno.
- DOSTÁL, B., 1975: Břeclav-Pohansko IV. Velkomoravský velmožský dvorec. Brno.
- GIESLER, J., 1980: Zur Archäologie des Ostalpenraumes vom 8. bis 11. Jahrhundert, Arch. Korrespondenzblatt 10, 85–98.
- HANULIAK, M., 2004: Velkomoravské pohřebiská na Slovensku. Pochovávanie na území Slovenska v 9.–10. storočí – Großmährische Gräberfelder. Bestattung im 9.–10. Jahrhundert auf dem Gebiet der Slowakei. Nitra.
- 2005: Skizze der Struktur der großmährischen Gesellschaft auf Grund des Graberfeldmaterials auf dem Gebiet der Slowakei. In: Die frühmittelalterliche Elite bei den Volkern des östlichen Mitteleuropas. Spisy AÚ AV ČR Brno 25 (Kouřil, P., ed.), 271–282. Brno.
- HANULIAK, M.–KUZMA, I., 2011: Doklady včasnostredovekej tkáčskej výroby z Mužle-Čenkova – Belege der frühmittelalterlichen Webproduktion in Mužla-Čenkov. ZbSNM, Archeológia – Supplementum 4, 39–46. Bratislava.
- 2012: Vrcholnostredoveká osada v Mužle-Čenkove – Die Hochmittelalterliche Siedlung in Mužla-Čenkov, AH 37, 257–272.
- 2014: Mužla-Čenkov II. Osídlenie z 9.-13. storočia. Nitra 2014 (rukopis monografie).

- HANULIAK, M.–KUZMA, I.–ŠALKOVSKÝ, P., 1993: Mužla-Čenkov I. Osídlenie z 9.–12. storočia. Nitra.
- HRUBÝ, V., 1955: Staré Město. Velkomoravské pohřebiště Na Valách. Praha.
- 1957: Slovanské kostěné předměty a jejich výroba na Moravě – Die slawischen Beingegenstände und ihre Erzeugung in Mähren, PA XLVIII, 118–217.
- CHORVÁTOVÁ, H., 2009: Kulturno-historický význam gombíkov – Cultural and Historical Meaning of „Gombiks“, *Studia Mediaevalia Bohemica* 1, 7–19.
- JUSTOVÁ, J., 1990: Dolnorakouské Podunají v raném středověku. *Slovanská archeologie k jeho osídlení v 6.–11. století*. Praha.
- KAVÁNOVÁ, B., 1995: Knochen- und Geweihindustrie in Mikulčice. In: SBM I (Daim, F.–Poláček, L., ed.), 113–378. Brno.
- KIND, T., 2007: Westliche Einflüsse auf der östlichen Balkanhalbinsel im Spiegel der früh- und hochmittelalterlichen Reiterausrüstung. In: *Post-Roman Towns, Trade and Settlement in Europe and Byzantium 2* (Henning, J., ed.), 543–612. Berlin – New York.
- KLANICA, Z., 2006: Nechvalín, Prušánky. Čtyři slovanská pohřebiště I. Příspěvek ke chronologii časně středověké hmotné kultury ve střední Evropě. *Spisy AÚ AV ČR* Brno 28. Brno.
- KLÍMA, B., 1980: Zámečnická práce staromoravských kovářů v Mikulčicích – Schlosserarbeit der großmährischen Schmiede in Mikulčice. Praha.
- KOROŠEC, P., 1979: Zgodnjerednjevska arheološka slika karantanskih Slovanov. Ljubljana.
- KRASKOVSKÁ, L., 1966: Slovanské hradisko v Devínskej Novej Vsi Nad lomom – Der slawische Burgwall in Devínska Nová Ves „Nad lomom“, *SlArch* XIV, 147–161.
- KUDRNÁČ, J., 1981: Několik upozornění k tzv. pražnicím – Einige Bemerkungen zu den sog. Tiegeln, *AR* XXXIII, 209–211.
- MACHÁČEK, J., 2001: Studie k velkomoravské keramice. *Metody, analýzy a syntézy, modely*. Brno.
- MAZUCH, M., 2003: Zur Frage der Nutzung von Tongewichten aus Mikulčice. In: SBM V. *Spisy AÚ AV ČR* Brno 21 (Poláček, L., ed.), 401–419. Brno.
- MĚŘÍNSKÝ, Z., 2002: České země od příchodu Slovanů po Velkou Moravu II. Praha.
- PAVLOVIČOVÁ, E., 1996: K vypovedacej schopnosti gombíka u dunnajských Slovanov v 9. storočí – On dating of buttons in Slavs living above the river Danube in the 9th century, *SlArch* XLIV, 95–153.
- PLEINEROVÁ, I., 1999: Hliněná závaží ve slovanských objektech – Tongewichte in der slawischen objekten, *Studia Mediaevalia Pragensia* IV, 37–42.
- POLÁČEK, L., 1995: Altes Gliederungssystem der Mikulčicer Keramik. In: *Slawische Keramik in Mitteleuropa von 8. bis zum 11. Jahrhundert. Terminologie und Beschreibung*. ITM II (Poláček, L., ed.), 131–202. Brno.
- 2000: Holzbearbeitungswerkzeug aus Mikulčice. In: SBM IV. *Spisy AÚ AV ČR* Brno 18 (Poláček, L., ed.), 303–361. Brno.
- 2003: Landwirtschaftliche Geräte aus Mikulčice. In: SBM V. *Spisy AÚ AV ČR* Brno 21 (Poláček, L., ed.), 591–709. Brno.
- RUTTKAY, A., 2002: Odras politicko-spoločenského vývoja vo veľkomoravskom vojenstve a výzbroji. In: *Slovensko vo časnom stredoveku* (Ruttikay, A.–Ruttikay, M.–Šalkovský, P., ed.), 105–121. Nitra.
- 1992: Sídliisko z 10.–12. storočia v Slažanoch – Siedlung aus dem 10.–12. Jahrhundert in Slažany, *AR* XLIV, 593–610.
- RZEŹNIK, P., 2006: Problem tezauryzacji mis żelaznych ślaskiego w swietle studiów źrodloznawczych tzw. skarbow̄ jednorodnych, *Fontes Archaeologici Posnaniensis* 42, 175–225.
- SLIVKA, M., 1984: Parohová a kostená produkcia na Slovensku v období feudalizmu – Geweih- und Knochenverarbeitung in der Slowakei zur Zeit des Feudalismus, *SlArch* XXXII, 377–429.
- ŠKOJEC, J., 2003: Lehmwannefund aus Mikulčice. In: SBM V, *Spisy AÚ AV ČR* Brno 21 (Poláček, L., ed.), 421–496. Brno.
- TURČAN, V., 2007: Depoty z Bojnej v zbierkach Archeologického múzea SNM – Die Eisenhorte aus Bojná in den Sammlungen des AM des SNM. In: *Bojná. Hospodárska a politické centrum Nitrianskeho kniežatstva* (Pieta, K.–Ruttikay, A.–Ruttikay, M., ed.), 159–166. Nitra.
- UNGERMANN, S., 2006: Tzv. předkötlašský horizont a počátky velkomoravského kostrového pohřbívání – Sog. Vor-Köttlach-Horizont und Anfänge der großmährischen Skelettbestattung, *AH* 31, 351–369.
- VENDTOVÁ, V., 1969: Slovanské osídlenie Pobedima a okolia – Die slawische Besiedlung von Pobedim, *SlArch* XVII, 119–224.
- VIGNATIOVÁ, J., 1992: Břeclav-Pohansko II. Slovanské osídlení jižního předhradí. Brno.

## Zusammenfassung

### Die materielle Kultur des 9.–10. Jahrhunderts aus der befestigten Siedlung in Mužla-Čenkov

Die aus der befestigten Siedlung in Mužla-Čenkov stammende materielle Kultur setzt sich aus zwei Gruppen zusammen. Zur ersten zählen 9 404 Keramikgefäße, die 92,6 % der gesamten Kollektion stellen. Die zweite Gruppe besteht aus 751 unterschiedlichen Typen an Gegenständen, die in sechs Materialgruppen unterteilt wurden und insgesamt nur 7,4 % der Kollektion ausmachen.

Die erfassten Funde ermöglichten es, die Beziehungen zwischen der hier vertretenen materiellen Kultur und den unterschiedlich genutzten sowie räumlich und zeitlich in unterschiedlicher Frequenz vorkommenden Siedlungsobjekten nachzuzeichnen. Für die Skizzierung eines endgültigen Bildes diente eine chronologische Spezifikation der Siedlungsobjekte. Ihr Modell wurde anhand der Analyseergebnisse der Keramikfunde erstellt. In diesem Prozess wurden insbesondere die Zusammensetzung der Keramikmasse, Art und Intensität ihres Brandes und die Farbgebung der Töpferprodukte berücksichtigt. Diese Charakteristika wurde von der Typenskala der Randprofilierung (Abb. 1) und Zierelemente (Abb. 2) ergänzt. Die Bedeutung dieser Merkmale hängt mit der zeitlich begrenzten Handschrift des jeweiligen Töpfers oder mit einer länger anhaltenden Herstellungstradition eines bestimmten Werkstattumkreises zusammen.

Anhand dieser Kriterien wurde das Keramikinventar acht Grundgruppen und einigen Untergruppen zugeordnet. Die letzte von ihnen hängt ausschließlich mit dem 4. Besiedelungshorizont der Fundstelle vom Ende des 12. – Mitte des 13. Jahrhunderts zusammen. Die definitive Stellung der Vertreter der restlichen sieben Gruppen konnte nach Einordnung der Bestimmungsmerkmale in kombinatorische Tabellen sowie nach Überprüfung ihrer Bezüge und jeweiligen Lagen im Rahmen der Objekte festgelegt werden. Eine wichtigere Rolle kommt dabei den vollständig und unvollständig erhaltenen Gefäßen zu. Bei den Scherben wurde der Grad ihrer Bruchstückhaftigkeit sowie die Tiefe und räumliche Lage der Funde in den Objekten berücksichtigt. Trotz des hier verwendeten Verifizierungsansatzes ist es offensichtlich, dass die Siedlungsobjekte jeweils nur dem Zeithorizont zugeordnet werden können, aus dem die Verfüllung stammt, in welcher die Keramikfunde gemacht wurden. Entsprechend der Vorkommensfrequenz der chronologisch eingeordneten Objekte kann man einen etappenartigen Rückgang in der Besiedelung der Fundstelle in drei Horizonten feststellen. Diese fallen jeweils in einen Zeitabschnitt aus der zweiten Hälfte des 9. Jahrhunderts (1. Horizont), aus der ersten Hälfte des 10. Jahrhunderts (2. Horizont) und aus der zweiten Hälfte des 10. Jahrhunderts (3. Horizont).

Das ausgearbeitete Modell der chronologischen Spezifikation der Siedlungsobjekte lässt sich auch bei der Analyse der in sechs Gruppen unterteilten restlichen Exemplare der materiellen Kultur zugrundelegen. In ihrer Zusammensetzung figuriert eine Gruppe mit den übrigen Gegenstandstypen aus Ton (Roststeine, Spinnwirtel, Gewichte; Abb. 6:1–3, 6:5–6), mit Gegenständen aus Buntmetall (Knöpfe, Ohringanhänger; Abb. 6:4, 6:7), einer bunten Kollektion an Eisengegenständen (Messer, Schöpfkelle, Eisenschale, Sichel, Sensenhamme, Pflugsech, Hacke, Meißel, Stemmeisen, Säge; Axt, Pfeilspitzen, Sporen, Krampen, Aufhänger; Schnalle, Lasche, Gussbeschläge, Blechbeschläge; Angelhaken, Axtbarren; Abb. 6:8–10, 7:1–9, 8:1–12), Gegenständen aus Bein und Geweih (Ahle, Glätt- und Poliergerät, Nadel, Nadeldose, Pfeife, Kapsel, Hammer, Gerätegriff; Abb. 9:1–12), Gegenständen aus Stein (Schleif-, Brech-, Mahlsteine; Abb. 10:1–4, 10:6, 10:8), die von Gegenständen mit Kultcharakter ergänzt werden (Rassel, Zahn, Plastik; Abb. 10:5, 10:7, 10:9).

Der Wert dieser Funde wird durch die geringe Anzahl an Gegenständen und durch ihren fragmentarischen Erhaltungszustand gemindert. Im Falle der Metallgegenstände handelt es sich meist um Exemplare, die der Aufmerksamkeit der Bewohner entgingen und/oder sekundär zu neuen Produkten umgeschmolzen wurden. Zusammensetzung und Häufigkeit der erfassten Funde lassen an dem Schluss Zweifel aufkommen, dass die Besiedelung der Fundstelle mit einer gewaltsamen militärischen Operation in Verbindung gebracht werden kann. Wahrscheinlicher ist ein langsam verlaufender regressiver Prozess, während dem die wertvolleren Bestandteile des ursprünglichen Mobiliars aus diesem Areal weggebracht wurden. Eine große Anzahl an Funden aus diesen Gruppen stammt aus dem in den Getreidevorratsgruben vorhandenen Abfall. Nur eine geringe Menge an Funden wurden in den Wohn- und Wirtschaftsgrubenhäusern entdeckt. Die meisten Gegenstände hängen nicht mit der Nutzungszeit dieser Objekte zusammen. Die Vorkommensfrequenz dieser Funde sinkt parallel zur sinkenden Besiedelungsintensität der Fundstelle. Selbst trotz dieser Tatsachen konnten durch diese Kollektion an Gegenständen der materiellen Kultur einige weniger überzeugende Interpretationen aus der Fachliteratur entkräftet und ein Beitrag dazu geleistet werden, die Gültigkeit von anerkannten Thesen nachzuprüfen.

Die vorliegende Studie wurde im Rahmen des Projektes 2/0034/11 der Agentur VEGA ausgearbeitet.

Illustrationen nach Hanuliak–Kuzma 2014; Hanuliak–Kuzma–Šalkovský 1993.

PhDr. Milan **Hanuliak**, DrSc., Archeologický ústav SAV, Akademická 2, SK 949 21 Nitra,  
*milan.hanuliak@savba.sk*