

Hložek, Josef; Baierl, Petr; Kasl, Filip; Menšík, Petr; Procházka, Milan

**Liškův hrad, okr. Plzeň-jih : nové geodetické zaměření lokality a její hodnocení
v kontextu soudobé hradní produkce**

Archaeologia historica. 2013, vol. 38, iss. 2, pp. 399-414

ISSN 0231-5823 (print); ISSN 2336-4386 (online)

Stable URL (handle): <https://hdl.handle.net/11222.digilib/128330>

Access Date: 28. 11. 2024

Version: 20220831

Terms of use: Digital Library of the Faculty of Arts, Masaryk University provides access to digitized documents strictly for personal use, unless otherwise specified.

HRADY

Liškův hrad, okr. Plzeň-jih

Nové geodetické zaměření lokality a její hodnocení v kontextu soudobé hradní produkce

JOSEF HLOŽEK – PETR BAIERL – FILIP KASL – PETR MENŠÍK – MILAN PROCHÁZKA

Abstrakt: Příspěvek je zaměřen na problematiku hodnocení a možnosti interpretace zaniklého Liškova hradu na základě starších archeologických nálezů i na základě výsledků povrchového průzkumu, geodetického zaměření a nově provedeného geofyzikálního měření. Z hlediska výzkumu hradních založení 13. století je možné tuto lokalitu považovat za neobyčejně perspektivní zejména s ohledem na otázky spojené s variabilitou stavební podoby staršího horizontu výstavby českých hradů, neboť objekt zaniká již v průběhu 14. století a v následujících obdobích nebyl obnoven.

Klíčová slova: hrad – geofyzikální průzkum – povrchový průzkum a geodetická dokumentace – 13. století – těžba.

Liškův Hrad Castle, Plzeň-Jih District

New geodetic survey of the location and its assessment in the context of contemporaneous castle constructions
Abstract: This contribution assesses and interprets the defunct Liškův hrad castle on the basis of archaeological finds and results of surface exploration, geodetic survey and recent geophysical measurements. In the context of 13th-century castles, the location can be considered unusually productive, especially in regard to issues of variable building styles in the older horizon of the construction of Czech castles, as the building ceased to exist in the 14th century and was never restored.

Key words: Castle – geophysical research – surface exploration and geodetic documentation – 13th century – mining.

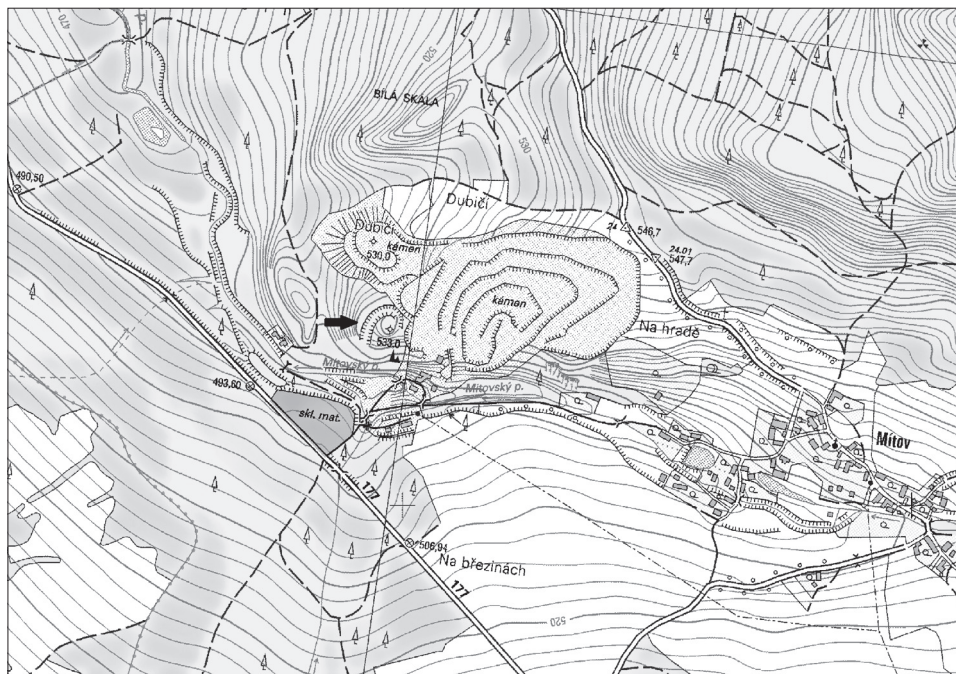
Úvod

Liškův hrad představuje plošně relativně nevelký opevněný jednodílný areál, jehož staveništem se stala poloha zvaná Na Hradě. Jedná se o obdélný skalnatý pahorek oddělený od okolí na severní a severovýchodní straně výrazným sedlem (obr. 1). Na jižní straně přechází poloha v prudký jižní svah, obtékaný Mítovským potokem. Lokalita se nachází ve vzdálenosti 1 km západně od středu obce Mítov a přibližně 2 km jihovýchodně od Hořehled. Terénní relikt hradu leží na parcele č. 19/2 na katastrálním území Mítov. Plochu zaniklé fortifikace je možné vymezit na mapě ZM 22-11-20 koordináty 476:317; 471:311; 474:308; 480:309 a 481:314 mm, měřeními od jižní a západní sekční čáry. Absolutní souřadnice středu opevněné plochy jsou pak X-3402994.000; Y-5496613.000.

Z geomorfologického hlediska patří sledovaná lokalita do okrsku Třemšínské vrchoviny v jihovýchodní části Brd. Geologické podloží oblasti je tvořeno převážně proterozoickými břidlicemi s vložkami buližníků a spilitů. Krajinný ráz zde dotváří četnější skalní útvary vystupující nad úroveň povrchu terénu (Demek a kol. 1987, 519). Vlastní podloží hradiště tvoří kvartérní diluviální hlinitokamenité sedimenty (Geologická mapa ČR 1994, list 22-11 Přeštice). Půdní pokryv je tvořen pseudoglejemi a hnědými oglejními půdami (Tomášek 2000). Nejvyšší bod opevněné plochy se nachází ve výšce 533 m n. m. Původní vegetační pokryv lokality i její okolí bylo v minulosti tvořeno patrně acidofilními doubravami (Mikyška a kol. 1969). V současné době je lokalita porostlá vzrostlým listnatým lesem. Západní hrana vnitřní opevněné plochy je nepřehledná vzhledem k hustému křovinatému porostu. Vlastní opevněná plocha společně s východní a severní částí příkopu však zůstávají, s výjimkou několika křovinatých pásů, poměrně přehledné. Prostor západní části příkopu je však v důsledku hustého náletového podrostu špatně přístupný i v období vegetačního klidu.

Dosavadní poznání lokality

Nejstarší popis lokality pochází od F. Faktora z 80. let 19. století (Faktor 1884, 566), který rovněž konstatuje absenci písemné evidence k zaniklému hradu. Jeho popis lokality



Obr. 1. Liškův hrad, okr. Plzeň-jih. Mapa lokality s patrnými terénními relikty hradu dochovanými na hraně rozsáhlého lomu. Úprava P. Menšík.

Abb. 1. Burg Liškův hrad, Bezirk Pilsen-Süd. Karte der Fundstelle mit erkennbaren, am Rand eines ausgedehnten Steinbruchs erhaltenen Geländereликten der Burg. Bearbeitung P. Menšík.

je zaměřen především na mohutné opevnění, které „upomíná na předhistorické hrady“. Při své návštěvě lokality si F. Faktor povšiml také materiálu použitého při výstavbě vnější fortifikace hradu v podobě příkopu a mohutného valového tělesa. Podle jeho pozorování se: „Vnitřní část valu skládá se z hlíny, písku a z velkých, jak se zdá... (žárem)... spečených kamenů“. Vstup do areálu pak F. Faktor předpokládá na východní straně hradního areálu směrem k Mítovu, kde jihovýchodní část valu „jest již hodně snesena“ (Faktor 1884, 566). Žádné další terénní relikty uvnitř opevněné plochy, porostlé v 80. letech 19. století jedlemi a smrky (Faktor 1887, 63), nezmiňuje. Poprvé je pak lokalita registrována v podobě popisky „Na Hradu“ až na třetím vojenském mapování. Terénní relikty, které by bylo možné spojovat se zaniklým hradním areálem, jsou však na mapování znázorněny pouze v náznaku.

August Sedláček (1905, 88) popisuje dochované terénní relikty jako hradiště velmi archaického rázu, které je možné datovat do konce 13. nebo do 14. století. V prostoru opevněné plochy pak na její východní straně konstatuje vyvýšeninu po zaniklé stavbě a na jižní straně prohlubeň, kterou považoval za pozůstatek sklepa.

Regionální badatel V. Davídek (1942, 32) při svém popisu lokality uvádí totožné poznatky jako předchozí badatelé. Oproti svým předchůdcům se však detailněji zabývá původem názvu „Liškův hrad“. Předpokládá, že toto označení nemůže být příliš staré, neboť rod Lišků se v Mítově vyskytuje teprve od začátku 18. století. Rovněž pak zmiňuje nejstarší údaj o hradu z roku 1787, kdy je v Josefském katastru označen „Hrad“ při popisu lesní trati u Mítova. Dobu existence hradu pak klade do 11. až 12. století.

V druhé polovině 20. století navštívila zaniklý hrad řada archeologů, kteří provedli povrchové sběry nebo dílčí odkryvy. V roce 1952 zde V. Čtrnáct a M. Andrllová získali při povrchovém sběru nevýraznou pravěkou keramiku „knovízko-halštatského rázu“ (např. Čtverák–Lutovský–Sabina–Smejtek 2003, 205). Drobné sběry zde také provedla M. Doubová. Z povrchového souboru keramického materiálu bylo možné vyvodit, že lokalita byla

využívána, kromě období pravěku, od konce 11. do 13. století (Metlička 2008, 134). V 70. letech nalezl J. Anderle cca 20 m východním směrem od hradního areálu, na v té době ještě lomem neporušeném předpolí, kusy přetavené železné houby pocházející z výroby železné rudy (Novobilský 1999, 19). J. Anderle také pořídil první pláněk této lokality (např. Durdík 2000, 364, obr. 778).

V téže době navštívil lokalitu také badatelský archeolog o hradech J. Čížek a pořídil terénní skicu terénních relikvů hradu. Kromě mohutného obvodového příkopu vylámaného do skalního podloží a valového tělesa nasypaného před jeho vnější hranu zaznamenal také pozůstatky vnitřní zástavby hradního areálu. I přes velmi schematické znázornění jsou na plánek patrné jak terénní relikty obvodové fortifikace, tak sklep zaniklé stavby situované v jižní části vnitřní plochy hradu (obr. 10). Je ovšem velmi dobře možné, že skica byla kreslena jejím autorem podle paměti, neboť jsou terénní relikty dochované uvnitř hradního areálu, oproti skutečnému stavu, zrcadlově obrácené.

Pravděpodobně první archeologický odkryv na lokalitě provedli manželé Baštovi v roce 1985, kdy položili sondu o rozměrech 1 × 1 m do vrstev na špičce skalnatého pahorku, které byly výrazně porušeny erozivními procesy. Při výzkumu byly nalezeny kromě keramického materiálu datovatelného do eneolitu a doby hradištní (Bašta–Baštová 1988; Baštová 1989; Čtverák–Lutovský–Sabina–Smejtek 2003, 205; Metlička 2008 134; John 2009, 124) také keramické zlomky datovatelné do 13. století.

K. Sklenář (1993, 141) vedle stručného popisu a zařazení vzniku opevnění do doby vymezitelné mladší dobou bronzovou a mladší dobu halštatskou uvažuje o vzniku hrádku ve 13. až 14. století. Pozůstatky středověkého hradu se pak staly předmětem zájmu M. Novobilského v 90. letech minulého století (Novobilský 1999), který provedl další zaměření hradního areálu a pokusil se o jeho rámcovou interpretaci.

T. Durdík (2000, 364) popisuje lokalitu jako eliptický jednodílný areál nevykazující stopy zástavby. Taktéž si všímá mohutného do skály vysekaného příkopu. Lokalitu pak charakterizuje jako malý hrad méně náročného provedení, zřejmě jen s dřevěnou zástavbou.

M. Metlička (2008, 134) pak v rámci povrchového průzkumu a dokumentace ověřil dosavadní poznatky o lokalitě a v místě narušení vývratem položil v prostoru severního úseku vnitřního valovitého reliktu sondu o rozměrech 50 × 100 cm. Mezi nálezy převažovala keramika vrcholně středověkého stáří. Stratigraficky níže pak byly nalezeny početné zlomky mazanice a zlomek slámované stěny nádoby. Některé nálezy, zejména keramické zlomky a štípanou industrii, lze pak datovat do období středního eneolitu (např. Metlička 2008, 134–135; John 2009, 124; 2010, 89). Je tedy zřejmé, že podobně jako v případě dalších výšinných lokalit v západních Čechách byl prostor zaniklého hradu využíván nositeli chamské kultury. Zda byla tato poloha již v pozdní době kamenné opevněna, není zcela jasné. Nicméně jistou formu fortifikace již v tomto období nelze vyloučit, jako tomu bylo v případě lokalit Svojšíň (John 2010, 117–118) nebo Ondřejov (John 2010, 106–107). V případě dalších lokalit, jakými jsou například Plzeň-Litice (John 2010, 98), Pěšín-Strašná skála (John 2010, 90), Zelená hora u Nepomuka (John 2010, 85) či Lopata (John 2010, 86) pak lze předpokládat, že možné starší pravěké fortifikace mohly zaniknout při budování hradního areálu. Nalezený keramický materiál na Liškově hradě z období vrcholného středověku pak není v rozporu se zjištěními M. Novobilského (1999, 19), který klade vznik hradu do 13. století. Jeho zánik pak předpokládá již v průběhu 14. věku. Z dosavadních archeologických nálezů vyplývá, že nejintenzivnějšího osídlení a jiného využití se lokalita dočkala v období eneolitu a ve 13. století. Středohradištnímu období pak náleží prozatím jediný zlomek s dvojicí hřebenových vlnic (Metlička 2008, 135).

Naposledy se svého hodnocení dočkal hradní areál v práci zaměřené na panská sídla dochovaná na území západních Čech (Karel–Křmář 2006, 145). Autoři shrnují dosavadní zjištění a názory na vývoj osídlení a využití této lokality. V případě hodnocení fortifikace pak v souladu s dřívějšími názory dalších badatelů konstatují její poměrně archaickou podobu s patrnými prvky starší fortifikační tradice.

Hrad ve světle písemných pramenů

Písemné prameny o existenci hradu mlčí. Nečetné archeologické nálezy však dovolují klást dobu života hradu do 13. století (Novobilský 1999, 20; Durdík 2000, 36). Zcela hypoteticky bývá hrad spojován s některou z větví rodu Buziců či přímo s pány z Rožmitálu (Novobilský 1999, 20). V roce 1347 daroval Sezema z Rožmitálu svou polovinu hradu s příslušnou částí zboží pražskému arcibiskupství. Součástí tohoto zboží pak byla také ves Mítov (Sedláček 1905, 88). Na základě ojedinělých nálezů přetavené železné houby (Novobilský 1999, 19) z východního předpolí hradu nelze vyloučit možnou souvislost tohoto opevněného objektu s dobře dostupnými železnorudnými horninami v regionu a jejich zpracováním. S ohledem na další nálezy, například slitek suroviny se značným podílem mědi o váze větší než 8 kg,¹ i další pozůstatky důlních děl v širším okolí hradu, nelze vyloučit ani možnost hypotetické souvislosti této středověké fortifikace s prospekční a těžební činností zaměřenou nejen na získávání železa a jeho zpracování, ale také na další dostupné neželezné kovy. V této souvislosti je však nutné také podotknout, že datace dochovaných pozůstatků těžební a prospekční činnosti, podobně jako datace nestratifikovaných nálezů hrubě zpracované suroviny a výrobního odpadu, může být poměrně problematická.

Povrchový průzkum lokality a její geodetická dokumentace

V březnu 2012 byl na lokalitě proveden podrobný povrchový průzkum,² v jehož rámci bylo realizováno také geodetické zaměření dochovaných terénních reliktních pomocí totální stanice a v prostoru vnitřní opevněné plochy byl proveden plošný geofyzikální průzkum.³ Geodetické měření na lokalitě probíhalo v období závěru vegetačního klidu, kdy byly terénní relikty nejpřehlednější. Bez tohoto časování dokumentačních prací by nebylo možné některé části hradního areálu, zejména pak příkop, který zajišťoval západní stranu hradu, dokumentovat. S ohledem na význam lokality a soubor kladených otázek bylo měření prováděno ve čtvercové síti o straně čtverců 1 m. Na rozsáhlých a pouze svažitých plochách bez dochovaných terénních reliktních pomocí bylo měření prováděno s menší hustotou měřených bodů. V místě dochovaných nevýrazných terénních reliktních pomocí byla síť měřených bodů výrazně zahuštěna až na úroveň velmi podrobné plošné nivelace terénu. Celkově bylo na lokalitě naměřeno 2 716 geodetických bodů, které umožňují variabilní 3D vizualizace dochovaných terénních reliktních pomocí (obr. 5, 6, 9). Veškerá geodetická měření byla prováděna pomocí totální stanice Leica 407. Následné 3D vizualizace byly provedeny v programu Surfer 8 – Golden software.

Popis zaniklého hradního areálu

Jednodílný hradní areál oválného půdorysu o rozměrech 50 × 35 m, orientovaný podél osou ve směru sever–jih, byl po svém obvodu zajištěn hlubokým příkopem vylámaným částečně ve skalním podloží, před jehož vnější hranou bylo navrženo mohutné valové těleso (obr. 2, 3). Délka obloukovitě zakřivené fortifikace dosahuje délky 135 m. Šířka příkopu za současného stavu dochování dosahuje v úrovni své horní hrany 15–20 m. Jeho hloubka pak dosahuje oproti koruně valu a úrovni vnitřní plochy hradu až 7 m. Dno příkopu je s ohledem na sklon přirozeného terénu hradního staveniště zalámáno do skalního podloží stupňovitě. Analogický postup při lámání příkopu je možné dokumentovat například na Štědrém hrádku (k této lokalitě např. Durdík–Sušický 2005, 220–222). Podobně jako vnitřní plocha hradu vykazuje také vnitřní svah a dno příkopu místy stopy požáru. Na tuto

¹ Za laskavé informace o nálezu slitku suroviny děkujeme manželům Balkovým z Těnovic.

² Dokumentační práce byly prováděny v rámci projektu OPVK „Partnerství pro archeologii“ (CZ.1.07/2.4.00/17.0056) spolufinancovaného z Evropských sociálních fondů a státního rozpočtu České republiky a v rámci grantového projektu SGS-2012-75 „Interdisciplinární výzkum archeologických artefaktů pomocí moderních technologií“.

³ Za zapůjčení aparatury děkujeme RNDr. Romanu Křivánkovi, Ph.D., z Archeologického ústavu AV ČR, Praha, v. v. i.



Obr. 2. Liškův hrad, okr. Plzeň-jih. Severní část průběhu hradního příkopu lemovaného na vnější straně mohutným valovým tělesem. Foto J. Hložek, 2012.

Abb. 2. Burg Liškův hrad, Bezirk Pilsen-Süd. Nordteil des auf der Außenseite von einem mächtigen Wallkörper gesäumten Burggrabens. Foto J. Hložek, 2012.



Obr. 3. Liškův hrad, okr. Plzeň-jih. Jihovýchodní průběh hradního příkopu lemovaného na vnější straně mohutným valovým tělesem. Foto J. Hložek, 2012.

Abb. 3. Burg Liškův hrad, Bezirk Pilsen-Süd. Südöstlicher Verlauf des auf der Außenseite von einem mächtigen Wallkörper gesäumten Burggrabens. Foto J. Hložek, 2012.

skutečnost také upozornil F. Faktor (1884, 566) a M. Metlička (2008, 133–134). S ohledem na spektrum doposud získaných informací však nelze s jistotou říci, zda byla katastrofálním požárem zachována také koruna vnějšího valového tělesa, případně zda se do těchto partií dostaly přepálené kameny a mazanice až v důsledku zánikových a pozánikových transformací (k této problematice souhrnně Neustupný 2007, 46–64). Ve východní části hradního areálu valové těleso směrem od jihu postupně mohutní. V těchto partiích dosahuje u paty šířky 10–12 m. V severním úseku západního průběhu valu je nápadné snížení vnějšího valového tělesa a patrně také částečné zasypání dna příkopu, které však nemá s původním stavem lokality v době jejího života mnoho co společného. S ohledem na současný okolní terén by se jako nejpravděpodobnější jevilo snížení valového tělesa v těchto partiích hradního areálu v souvislosti s lesním hospodářstvím. V západním průběhu je pak vnější val nejmohutnější. U paty dosahuje šířky až 18 m. Převýšení koruny valu dosahuje z vnější strany až 8 m. Výškový rozdíl mezi korunou valu a dnem příkopu pak kolísá v rozmezí 5–6 m. Dále k jihu postupně příkop i valové těleso vyklíňují v prudkém jižním svahu. Na této straně byl hrad zajištěn patrně lehčí fortifikací. Řešení její podoby prostřednictvím archeologického výzkumu však nemusí být úspěšné s ohledem na úhel klesání svahu a snadno odvoditelnou erozi.

V severní části průběhu příkopu vystupuje z jeho vnitřní hrany hrubě odlámaný skalní blok, který však patrně s ohledem na své vymezení vůči vnitřní ploše hradního areálu nehrál v rámci vnitřní plochy hradu žádnou významnější roli. Vnitřní, poměrně pravidelná opevněná plocha o rozloze 0,14 ha se mírně svažuje jižním směrem. Podél severní, západní a částečně také východní hrany vnitřní plochy hradu je dochován valovitý relikt v celkové délce 55 m. U paty dosahuje tento relikt šířky až 6 m. Převýšení nad vnitřní opevněnou plochou pak kolísá v rozmezí 1–1,5 m. Tento valovitý relikt nasedá na většinu svého průběhu přímo na vnitřní hranu příkopu. Tato situace je však spíše výsledkem archeologických transformací. V místech, kde je povrch reliktu narušen erozí nebo drobnými vývraty, je možné pozorovat jeho složení. Z větší části je valové těleso tvořeno zahliněnou rozpadlou přepálenou mazanicí a drobnými, místy žárem spečenými kameny. Relikt kopíruje severovýchodní, severní, západní a jihozápadní stranu opevněné plochy, přičemž jižním směrem, kde je lokalita geomorfologií terénu nejlépe chráněna, postupně vyznívá. Přestože se na současné podobě reliktu významnou měrou podílelo široké spektrum archeologických transformací, je možné z dochované situace předpokládat, že jižní strana hradního staveniště byla považována za méně ohroženou či ohrožitelnou, a to nejen s ohledem na způsob jejího předpokládaného zajištění, ale také s ohledem na skutečnost, že se do této části hradního areálu soustředila nemalá část jeho zástavby.

Na východní vnitřní straně vlastního hradního areálu není valové těleso patrné. Nicméně v místě ostré hrany jsou v erozi narušených místech patrně větší lomové kameny vyskládané do podoby řádky tvořící ostrou vnější hranu, kopírující průběh příkopu, na které nasedá pouze lesní hrabanka. Přestože není tato řádka kamenů patrná v celé délce terénní hrany, ale pouze v délce cca 2 m, působí dojmem záměrně vyskládaných kamenů bez patrných stop malty, nikoliv nepodobných například základovému nebo předzákladovému stupni či podezdívce vnitřní fortifikace. Zdálnivá absence pozůstatků vnitřní fortifikace ve východní části hradního areálu by mohla být zapříčiněna řadou možných skutečností. Pomineme-li možnost jejího rozebrání či oderodování, mohla by tato absence souviset také s možností založení části fortifikace o něco hlouběji na samé terénní hraně, případně až za hranou původně opevněné plochy. S tímto jevem se setkáváme relativně často, zejména v případech, kdy byla fortifikace v podobě kamenné hradby zakládána pod hranou vymezené plochy v místě jejího nepravidelného, například různými kavernami tvořeného okraje. V těchto případech byl pak prostor před vnitřním lícem této fortifikace dosypáván na úroveň povrchu zbývajících částí opevněné plochy. Tento postup při zakládání obvodové hradby byl dokumentován například v prostoru předhradí hradu Zlenice (Durdík–Hložek–Kašpar 2008; 2008a) či na Řebříku (např. Durdík–Sušický 2005, 195–197). Možnost nahrazení fortifikace v těchto místech nějakou její lehčí formou se pak jeví jako málo pravděpodobná, a to již

s ohledem na skutečnost, že je tato část hradního areálu relativně lépe přístupná než strana severní či severozápadní.

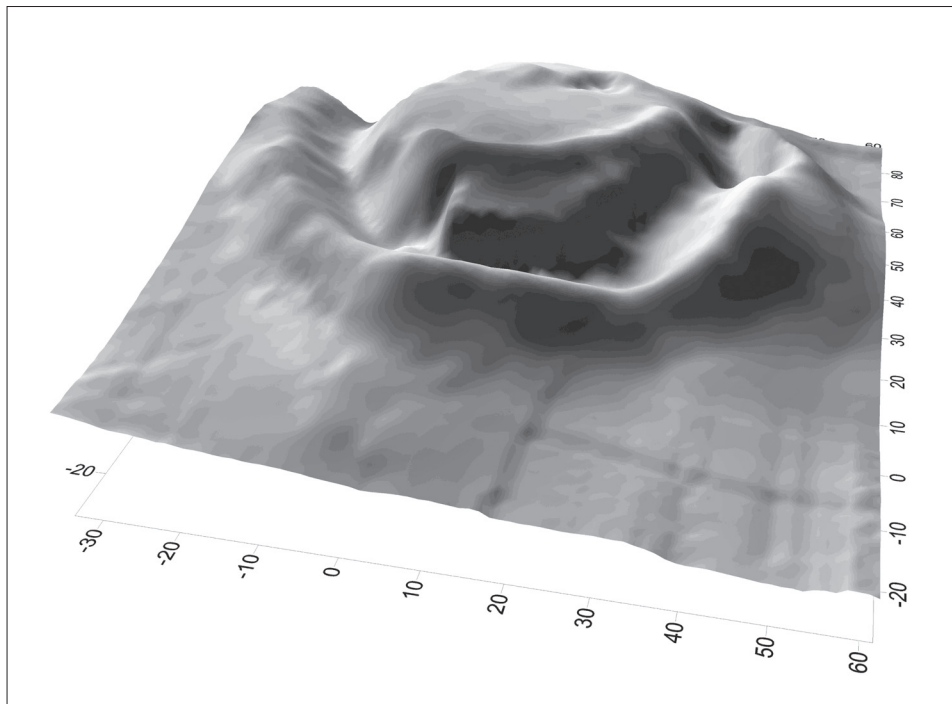
V této souvislosti je pak nutné upozornit také na další nikoli nepodstatný detail. Na vnitřní straně reliktu kopírujícího severní a severozápadní průběh vnitřní hrany hradu jsou patrně větší kameny a jejich koncentrace vybíhající směrem do vnitřní plochy hradu (srov. Novobilský 1999, 21). Tato skutečnost je patrná také na výsledcích geofyzikálního elektrododpodového měření (obr. 7, 8). Tyto koncentrace kamenů, vystupující do prostoru opevněné plochy, by mohly, zcela hypoteticky, souviset s možnou zástavbou lehčího charakteru, v jejíž výstavbě se mohly ve větší míře uplatnit také dřevohlinité konstrukce. V případě zániku lokality požárem by pak v místě zástavby přiložené k vnitřnímu líci například nasucho kladené obvodové hradby, došlo ke kumulaci většího množství destrukce než v místech, kde by takováto zástavba k obvodové hradbě přiložena nebyla. Přestože dochovaná situace na povrchu terénu tomuto předpokladu velmi dobře odpovídá, bude nutné další testování tohoto hypotetického stavebního řešení případným archeologickým odkryvem.

Hradnímu areálu dominovala rozsáhlejší podsklepená budova snad věžovitého charakteru. Měla téměř čtvercový půdorys o délce strany 8 m, s rozdělením na dvě části v úrovni suterénu. Plocha konkávního terénního reliktu je zaplněna větším množstvím neopracovaného lomového kamene bez stop malty (obr. 4). Suterén byl přístupný od severovýchodu dobře dochovanou vstupní šíjí. Kubatura kamenné destrukce patrně na povrchu objektu však zdaleka neodpovídá objemu destrukce celokamenné stavby. S ohledem na charakter hradního staveniště i jeho omezenou přístupnost po zániku mostu přes příkop zde není pravděpodobné – na jiných hradních lokalitách archeologicky doložené – rabování stavebního materiálu (např. Durdík–Vinař–Červenka–Černocká 2010, 15; Hložek 2007, 183; 2011, 216). Lze tedy v tomto případě oprávněně předpokládat, že při výstavbě objektu se ve větší míře uplatnilo



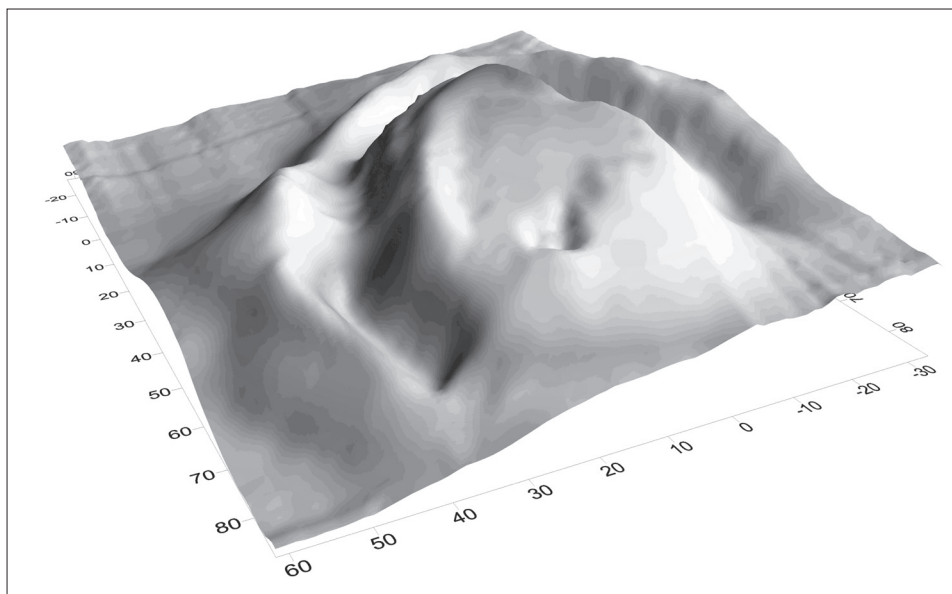
Obr. 4. Liškův hrad, okr. Plzeň-jih. Terénní relikt suterénu stavby dochované v jihozápadní části hradního areálu v pohledu od severu. Foto J. Hložek, 2012.

Abb. 4. Burg Liškův hrad, Bezirk Pilsen-Süd. Geländereликte eines im südwestlichen Teil des Burgareals erhaltenen Untergeschossbaues in der Ansicht von Süden. Foto J. Hložek, 2012.



Obr. 5. Liškův hrad, okr. Plzeň-jih. 3D vizualizace dochovaných terénních reliktvů v programu Surfer 9 (Golden software) v pohledu od severu. Vizualizace J. Hložek.

Abb. 5. Burg Liškův hrad, Bezirk Pilsen-Süd. 3D-Visualisierung der erhaltenen Geländereликte im Programm Surfer 9 (Golden Software) in der Ansicht von Norden. Visualisierung J. Hložek.



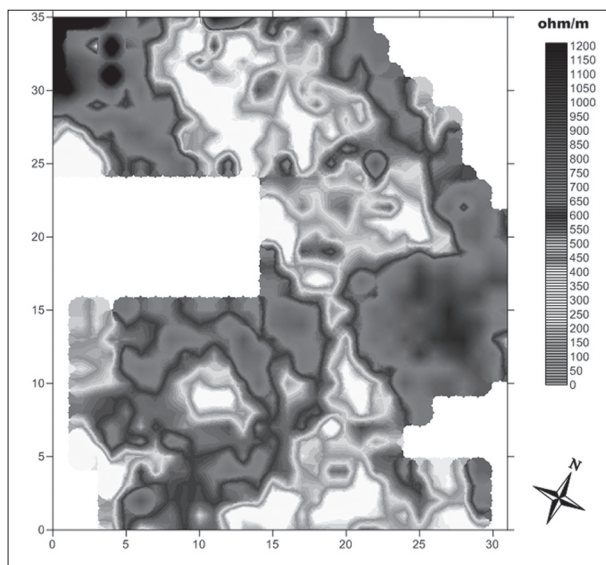
Obr. 6. Liškův hrad, okr. Plzeň-jih. 3D vizualizace dochovaných terénních reliktvů v programu Surfer 9 (Golden software) v pohledu od jihu. Vizualizace J. Hložek.

Abb. 6. Burg Liškův hrad, Bezirk Pilsen-Süd. 3D-Visualisierung der erhaltenen Geländereликte im Programm Surfer 9 (Golden Software) in der Ansicht von Süden. Visualisierung J. Hložek.

dřevo. S největší pravděpodobností spočívaly nadzemní dřevěné nebo dřevohlinité konstrukce na kamenné podezdívce či plentě zahloubeného suterénu. Nasucho kladená kamenná plenta, kterou byly zajištěny stěny suterénu větší stavby, je doložena například na Angerbachu u Kožlan (Durdík 2000, 51; 2006, 63, obr. 67). Na dalších lokalitách, například na Vimberku, pak byl suterén objektu nejspíše obdobného charakteru zalámán do skalního podloží (Anderle–Švábek 1989, 114; Durdík 2000; 593). Informace o charakteru použitých konstrukcí, tedy zda byly omázný, omítány či jinak povrchově upraveny, by za jistých okolností mohl přinést pouze archeologický výzkum. Tato, patrně hradnímu areálu dominující stavba zaujala, s ohledem na geomorfologickou situaci lokality, relativně nejvíce chráněné místo nad prudkým jižním svahem údolí Mítovského potoka. Sklon svahu tak byl v době výstavby a života hradu považován za dostatečný z hlediska obrany, neboť tato část hradního areálu postrádá mohutnou vnější fortifikaci v podobě příkopu a valu. O možné stavební podobě objektu nemáme prakticky žádné informace, je ale možné zde velmi dobře předpokládat rozměrnější stavbu, která mohla mít věžovitý charakter či podobu větší obytné stavby plnicí funkci paláce. Bez zajímavosti pak není ani skutečnost, kdy vstupní šíje umožňující vstup do suterénu stavby směřuje víceméně severním směrem proti k jihu ukloněné ploše hradního nádvoří. Toto řešení pak mohlo být nevýhodné například z hlediska zatékání srážkové vody stékající směrem ke vstupní šíji, tedy pokud nebyl suterén objektu jinak zajištěn.

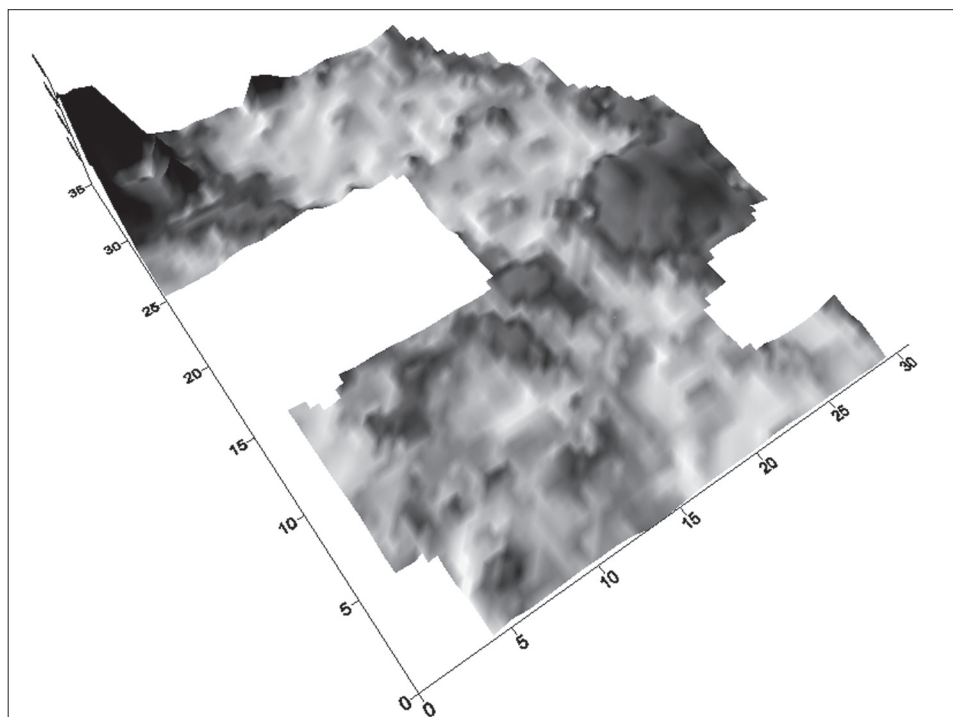
Pozůstatky dalšího nejspíše dřevěného objektu v podobě rozvolněné kamenné podezdívky či spíše zahliněné kamenné rovnaniny byly zachyceny v jižní části hradu. Rovná plocha o rozměrech cca 5 × 8 m se nachází ve vzdálenosti 5 m jihovýchodně od vnější hrany vstupní šíje podsklepeného objektu. S ohledem na podobu dochovaného reliktu není další hodnocení stavební podoby tohoto objektu možné. Nicméně by zde bylo možné uvažovat například o objektu srubové konstrukce vystavěném právě na kamenné rovnanině. Obdobná situace byla dokumentována podél severozápadní hradby předhradí, kde byla odkryta kamenná rovnanina, která umožňovala založení další lehčí zástavby přiložené k obvodové hradbě založené ve svahu za současnou hranou předhradí (Durdík–Hložek–Kašpar 2008; 2008a; Durdík–Vinař–Červenka–Černocká 2010, 18–19). Další stopy zástavby nebyly na lokalitě při povrchovém průzkumu zachyceny. Konstatovat je však možné pouze to, že obě výše zmíněné stavby nebyly přiloženy k obvodové fortifikaci.

Komunikační schéma lokality není zcela jasné. Původní vstup předpokládali F. Faktor a M. Novobilský (1999, 18) z východní strany. V případě předpokladu existence lehčí zástavby přiložené k severnímu a severozápadnímu průběhu vnitřní fortifikace můžeme situování brány v tomto prostoru vyloučit. Nicméně nikterak nelogické by nebylo vedení vstupu v místě malé plošinky vystupující nad příkop v místě východního ukončení valovitého reliktu vnitřní fortifikace hradu (obr. 5, 6, 9). Obdobné plošiny v místě ukotvení mostu přes hradní příkopy jsou velmi dobře patrné například na vnější hraně druhého příkopu na Příběnicích (Hložek 2011, 215, obr. 6 a 216) nebo na vnější hraně druhého příkopu na Čejchanově (Durdík 1980; Hložek 2010a, 191, obr. 10). Situování vstupních partií hradního areálu dále jihovýchodním směrem by pak bylo již mimo logiku fortifikace, neboť přichází by tak vlastně obcházel nejlépe zajištěnou část hradního areálu. Způsob vedení komunikace na korunu valového tělesa není možné za současného stavu poznání lokality rekonstruovat. Nicméně je možné zde předpokládat například řešení nástupu na korunu valu prostřednictvím dřevěné rampy. Rovněž pak nelze zcela vyloučit ani možnost vedení větší části komunikace po koruně valu, podobně jako v případě Kovalova u Žabčic (Unger 1994, 19, obr. 14). Tuto možnost je však možné s ohledem na šířku koruny valového tělesa i charakter zvoleného hradního staveniště považovat za méně pravděpodobnou. Jako další indicii hovořící proti tomuto možnému komunikačnímu řešení by pak bylo za jistých okolností možné považovat nálezy mazanice a spečených kamenů z prostoru vnějšího valového tělesa a příkopu, které nevylučují možnost zajištění koruny valu další dřevěnou, patrně omazanou stěnou. Obdobný projev byl sledován také na koruně reliktu opevnění vnějšího areálu hradu Příběničky (Hložek 2010, 168, obr. 207, 169, obr. 209). Na této lokalitě byla v rámci deaktivace hradu v roce 1436



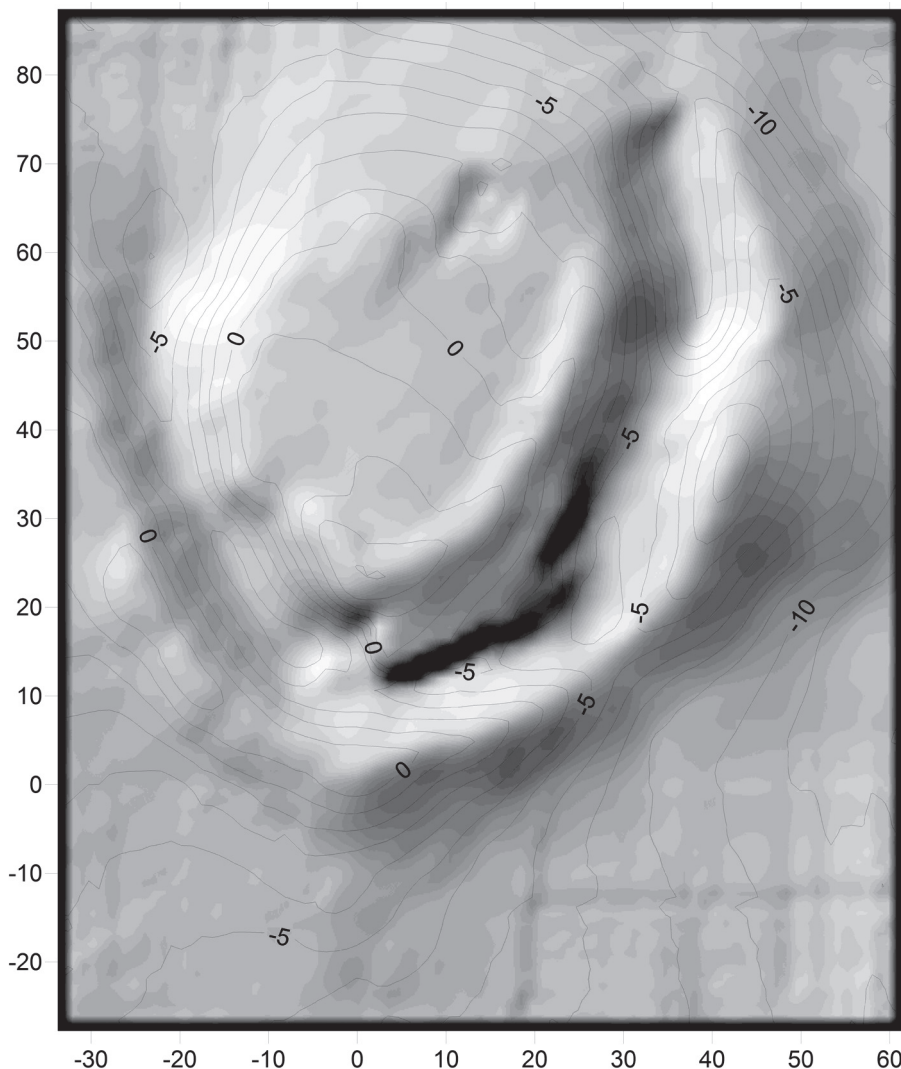
Obr. 7. Liškův hrad, okr. Plzeň-jih. Vizualizace výsledných hodnot měrných odporů v severní části vnitřní opevněné plochy hradu v programu Surfer 8 (Golden software). Vizualizace P. Baierl.

Abb. 7. Burg Liškův hrad, Bezirk Pilsen-Süd. Visualisierung der ermittelten Messwiderstandswerte im nördlichen Teil der befestigten Innenfläche der Burg im Programm Surfer 8 (Golden Software). Visualisierung P. Baierl.



Obr. 8. Liškův hrad, okr. Plzeň-jih. 3D vizualizace výsledných hodnot měrných odporů v severní části vnitřní opevněné plochy hradu v programu Surfer 8 (Golden software) v pohledu od jihovýchodu. Vizualizace P. Baierl.

Abb. 8. Burg Liškův hrad, Bezirk Pilsen-Süd. 3D Visualisierung der ermittelten Messwiderstandswerte im nördlichen Teil der befestigten Innenfläche der Burg im Programm Surfer 8 (Golden Software) in Anblick von Südwesten. Visualisierung P. Baierl.



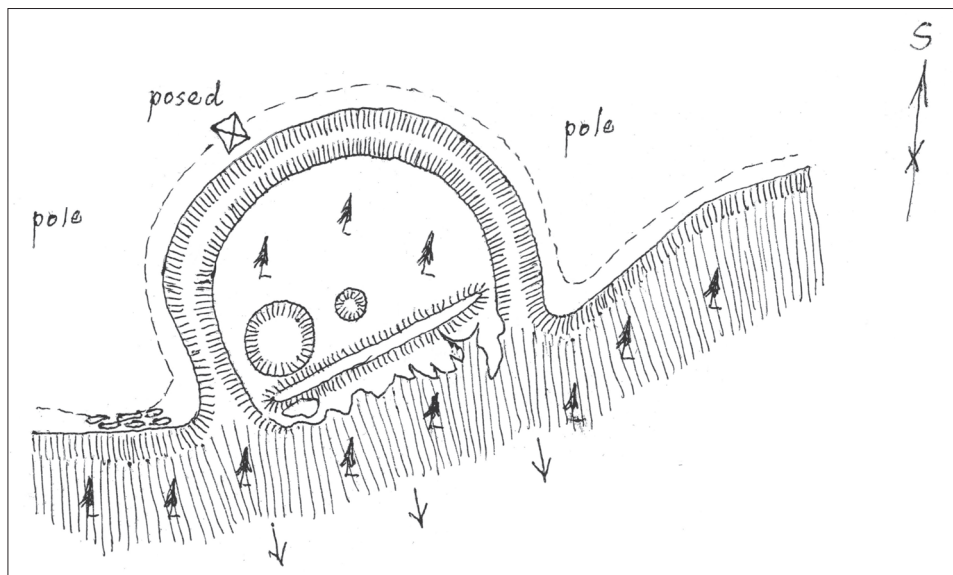
Obr. 9. Liškův hrad, okr. Plzeň-jih. Vrstevníkový plán hradního areálu zpracovaný v programu Surfer 8 (Golden software). Vizualizace J. Hložek.

Abb. 9. Burg Liškův hrad, Bezirk Pilsen-Süd. Im Programm Surfer 8 (Golden Software) erstellte Schichtenplanskizze des Burgareals. Visualisierung J. Hložek.

zapálena také převážně dřevěná vnější fortifikace, která byla na přístupové severní straně omazána vápennou maltou a na méně ohrožených úsecích mazanicí. V důsledku vysokých teplot při požáru této fortifikace došlo na několika místech nejen ke vzniku vrstev propálené mazanice na koruně valovitého reliktu, která je postupně splavována k jeho patám, ale také ke spečení kamenů a mazanice do šamotu podobné porézni hmoty.

Geofyzikální průzkum

Při geofyzikálním průzkumu na lokalitě zaniklého středověkého hradu bylo aplikováno geoelektrické odporové měření s využitím potenciálového Wennerova uspořádání elektrod. Při tomto uspořádání, tzv. metodě symetrického odporového profilování, je vzdálenost všech sousedních elektrod stejná. Při průzkumu byla použita geoelektrická měřící aparatura



Obr. 10. Liškův hrad, okr. Plzeň-jih. Terénní náčrt hradního areálu podle J. Čížka (1973).
 Abb. 10. Burg Liškův hrad, Bezirk Pilsen-Süd. Terrainskizze der Burganlage nach J. Čížek (1973).

RM 15 Geoscan Research (zapůjčena R. Křivánkem z Archologického ústavu AV ČR, Praha, v. v. i.) s rozložením elektrod A0,5M0,5N05B s cílem sledování vysokoodporových anomálií (například zdíva a kamenných destrukcí) do hloubky kolem 0,5 m (Gruntorád 1985, 76–83). Naměřená data z aparatury RM15 byla zpracována pomocí softwaru Surfer 8 (Golden software). Při průzkumu bylo nutné s ohledem na vysoké odpory, kterými se projevovale geologické podloží, pracovat s napětím 100 voltů. Z důvodu špatné prostupnosti některých částí hradního areálu byla pozornost zaměřena na severovýchodní polovinu vnitřní plochy areálu hradu s cílem identifikace dalších možných zahloubených, případně do skalního podkladu zalámaných objektů, které by bylo možné interpretovat jako pozůstatky zástavby bez současného projevu na úrovni terénu patrných terénních reliktnů. Měřená plocha tak zasáhla přibližně do poloviny objektu vystavěného na kamenné rovinanině v jihovýchodní části hradního areálu.

Z výsledku geofyzikálního měření (obr. 7, 8) je možno na měřené ploše identifikovat v zásadě dvě dominantní anomálie tvořené vysokými odpory. První anomálií patrnou na výsledné mapě izanomál zdánlivých měrných odporů je anomálie lineárního charakteru kopírující zejména severovýchodní část obvodu hradního areálu, kterou je možné se značnou mírou opatrnosti ztotožnit s průběhem obvodové fortifikace. Zejména v severní části hradního areálu nasedá k terénnímu reliktnu fortifikace plocha tvořená kamennou destrukcí, která by mohla částečně také souviset nejen se zaniklou obvodovou fortifikací, ale také s hypotetickou zástavbou kopírující zejména severní průběh vnitřní obvodové, patrně nasucho kladené hradby. V jihovýchodní části zkoumané plochy je patrná výrazná vysokoodporová anomálie, kterou je možné ztotožnit s kamennou rovinaninou, na níž byl vystavěn jeden z objektů tvořících zástavbu hradního areálu. Zbývající měřená plocha pak nevykazuje žádné další výrazné anomálie, které by bylo možné dávat do souvislosti se zaniklou hradní zástavbou. Anomálie tvořené vyššími i nižšími měrnými odpory, patrně na výsledcích geometrického odporového měření, je možné spojovat spíše s projevy skalního podloží na lokalitě, erozivními procesy rozvrácenou destrukcí či plochami tvořenými přepálenou mazanicí.

Závěr a diskuse

Ze stávající archeologické evidence vyplývá, že hradní staveniště představuje dlouhodobě využívanou lokalitu, která mohla být opevněna již v období pravěku, kdy byl skalní suk, dominující severní části lokality, osídlen nositeli chamské kultury. Dalšího využití se této výšinné lokalitě dostalo patrně také v období mladšího pravěku. Jisté lidské aktivity zde pak byly realizovány také v období raného středověku (Metlička 2008, 135). Za současného stavu poznání lokality nelze vyloučit, že v období raného i vrcholného středověku vedly k preferenci této polohy pozůstatky starších pravěkých fortifikací. Využití staršího pravěkého opevnění v raném a vrcholném středověku nepředstavuje nikterak výjimečný jev (srov. např. Benková–Čtverák 2000; Metlička–Orna–Zelenka 2008). Lze však předpokládat, že možné pozůstatky pravěkých fortifikací na lokalitě nebyly hlavním důvodem pro výstavbu středověkého hradu. S ohledem na polohu hradu i méně výnosné půdy v jeho širším zázemí se však nabízí také další možný význam tohoto objektu jako opory prospekční a důlní činnosti v oblasti železných i neželezných kovů. Kromě nálezů strusky a železné houby z okolí hradu i nálezů suroviny s vysokým obsahem mědi ze širšího okolí hradu jsou doloženy těžební aktivity například z okolí Nových Mitrovic, kde je doložena těžba stříbra od 16. století. Nikoliv jako nepodstatná se v této souvislosti jeví ložiska hematitu, limonitu a krevelu v okolí Čížkova a Pěšína (Novobilský 1999, 20). Využití těchto ložisek již v období vrcholného středověku tak nelze vyloučit. Za současné absence písemné evidence však hrad mohl v době svého vzniku představovat také kolonizační oporu příslušníků rozvětveného rodu Buziců, se kterými jsou spojovány kolonizační aktivity v této oblasti od 40. let 13. století. Od roku 1347 pak náležely mnohé majetky v oblasti včetně Mítova pražskému arcibiskupství, které mělo svou správu na hradě v Rožmitálu, kterou arcibiskupství získalo výměnou za jiné majetky od Sezemy z Rožmitálu (Sedláček 1883, 195). Doba života hradu nebyla příliš dlouhá. Hrad zaniká katastrofálním požárem patrně v průběhu 14. století (srov. Novobilský 1999, 19). V rozporu s tímto předpokladem pak nejsou ani nečetné nálezy keramiky. Z hlediska významu tak hrad v době svého vzniku mohl představovat významnou oporu při kolonizaci oblasti a mohl sehrávat také významnou roli v možných počátcích využití regionálních surovinových zdrojů. Doposud nevyřešenou otázkou však zůstává důvod zániku hradu. Z dochované archeologické situace vyplývá, že hrad zanikl ve 14. století katastrofálním požárem. Pomineme-li možnost náhlého požáru, mohla by být důvodem k jeho zániku například změna majetkové držby v 50. letech 14. století, kdy mohl význam hradu rychle upadat. Podobně jako další hrady pak mohl být po zániku jejich původní funkce a významu deaktivován a zbořen (k problematice srov. např. Sedláček 1890, 75; Durdík 2008, 49).

Z hlediska stavební podoby zapadá hrad do skupiny méně nákladných objektů, které však v době svého života mohly sehrávat poměrně významné funkce (srov. např. Anderle–Švábek 1989; Wolf 1998; Ulrychová 2001; 2006; Hložek 2006). V konstrukcích těchto objektů je možné nacházet stále jistý odraz starší hradištní tradice, jako tomu je například u hradů tzv. přechodného typu (k vymezení tohoto hradištního typu Durdík 2007). Relativně krátká doba života Liškova hradu i absence významnějších přestaveb či narušení z něho činí velmi perspektivní objekt z hlediska řešení otázek variability stavební podoby staršího horizontu výstavby českých hradů.

S ohledem na geomorfologii staveniště hradu bylo nutné jeho zajištění vnější fortifikací pouze ze tří stran. S obdobným řešením i výběrem staveniště, chráněného z více stran přírodními překážkami, se můžeme setkat například také v případě nejstaršího horizontu šlechtických hradů postavených v románském slohu na našem území; hradů chebských ministeriálů (k této problematice např. Karel–Knoll 2006) či v případě některých hradištních založení na Strašicku (Anderle–Švábek 1989), jakými jsou například Vimberk (Anderle–Švábek 1989, 113, obr. 5; naposledy Durdík 2007, 222–228), hrad na Radči (Anderle–Švábek 1989, 119, obr. 8; Durdík 2005, 172–173) či hrad na Babské skále (Anderle–Švábek 1989, 120, obr. 9; Durdík 2005, 172). Na rozdíl od dvou naposledy zmíněných lokalit, které s ohledem na svou velikost stěží mohly plnit funkci rezidenčního objektu, umožňoval Liškův hrad rozvoj obytné

komponenty nemalé kvalitativní úrovně, jejíž součástí by mohl být nejen podsklepený, snad věžovitý objekt v jižní části hradního areálu, ale také další, v nevelké vzdálenosti vystavěná stavba snad srubové konstrukce. Pokud bychom uvažovali také o možné lehčí zástavbě přiložené k severní a severozápadní části průběhu vnitřní fortifikace, disponoval by hradní areál nezanedbatelnou obytnou či jinak využitelnou zastřešenou plochou. Minimálně její část by pak nepochybně mohla převyšovat soudobý obytný standard.

Značnou podobnost pak hrad vykazuje, kromě podoby s hradem Vimberkem, také s jihočeským Boršovem (Durdík 2000, 76), vystavěným na hraně strmého svahu údolí Vltavy. Na jižní straně byl hradní areál dostatečně chráněn geomorfologickými podmínkami. Zbývající strany hradu víceméně lichoběžníkovitého půdorysu byly zajištěny příkopem a valem. Na přístupové straně pak byla tato fortifikace zdvojená. V konstrukcích hradu sehrávalo značnou úlohu také dřevo. V dnešní době nevykazuje plocha zaniklého hradu žádné stopy zástavby. Podobně jako v případě Liškova hradu či Vimberka je možné klást počátky lokality do druhé poloviny 13. století. Z hlediska dochované formální struktury pak Liškův hrad mnohými rysy zapadá také mezi další hradní založení tohoto období, jakými jsou například hrádek Bezník (Ulrychová v tisku), Železný (Durdík 2000, 643; Ulrychová v tisku) a zvláště pak hrad Šluspark (Sigl 1980; Durdík 2000, 539–540; Ulrychová v tisku). Podobně jako v případě Liškova hradu zde hrála značnou úlohu v obraně nejen na severozápadní a jihovýchodní straně zdvojená valová tělesa, ale také nasucho kladená obvodová hradba doplněná palisádou. I zde se pak v zástavbě hradu ve větší míře uplatnily dřevohlinité konstrukce. I přes mnohá nová zjištění o možné podobě Liškova hradu však zůstává řada interpretací, s ohledem na spektrum použitých nedestruktivních archeologických metod, pouze na hranici více či méně pravděpodobné hypotézy. Od dalšího výzkumu pozůstatků Liškova hradu vystavěného na širší mezioborové spolupráci (k současné české kastellologii zejména Durdík 2007a) v podobě omezeného odkryvu zaměřeného na řešení konkrétních otázek spojených se stavební podobou tohoto objektu je možné očekávat nejen další rozšíření dosavadních poznatků o této lokalitě, ale také možná podstatná zjištění týkající se provozní reality a hmotné kultury menších hradů 13. století. Ty mohly v době svého vzniku patřit ke klíčovým mocenským i hospodářským oporám rodících se šlechtických dominií.

Literatura

- ANDERLE, J.–ŠVÁBEK, V., 1989: Hrady na Strašicku – Pokus o rekonstrukci jejich postavení v životě oblasti před polovinou 14. století – Burgen in Gebiet Strašice – Versuch einer Rekonstruktion ihrer positron im Leben des Gebietes vor der Mitte des 14. Jahrhunderts, CB 1, 105–123.
- BAŠTA, J.–BAŠTOVÁ, D., 1988: K problematice počátků a vývoje slovanských hradišť v západních Čechách, *Studia mediaevalia Pragensia* 1, 9–31.
- BENKOVÁ, I.–ČTVERÁK, V., 2000: Halštatské osídlení na hradě Točnicku – The Hallstatt Settlement at Točník Castle (Beroun District), *Archeologické výzkumy ve středních Čechách* 4, 133–146.
- ČÍŽEK, J., 1989: Hrady a tvrze v Čechách, sbírka plánek uložená v archivu NZ ARÚ AV ČR, Praha, v. v. i., získaná v roce 1989.
- ČTVERÁK, V.–LUTOVSKÝ, M.–SABINA, M.–SMEJTEK, L., 2003: *Encyklopedie hradišť v Čechách*. Praha.
- DAVÍDEK, V., 1942: *Naše Spálenopoříčsko I/2*. Praha.
- DEMEK, J. a kol., 1987: *Hory a nížiny. Zeměpisný lexikon ČSR*. Praha.
- DURDÍK, T., 1980: Povrchový průzkum a zjišťovací výzkum hradu Čerchanova, *Sborník vlastivědných prací z Podblanicka* 20, 251–272.
- 2000: *Ilustrovaná encyklopedie Českých hradů*. Praha (2. vydání).
- 2006: *Hrady přechodného typu*. Praha.
- 2005: *Ilustrovaná encyklopedie českých hradů. Dodatky III*. Praha.
- 2007: *Hrady přechodného typu v Čechách*. Praha.
- 2007a: *Současná česká kastellologie. České vysoké učení technické v Praze. Profesorské přednášky 7/2007*. Praha.
- 2008: *Hrady na Malši*. Praha.
- DURDÍK, T.–VINAŘ, J.–ČERVENKA, M.–ČERNOCKÁ, S., 2010: *Studie na záchranu a rehabilitaci hradní zříceniny Zlenice a jejího přírodního prostředí*. Praha.

- DURDÍK, T.–HLOŽEK, J.–KAŠPAR, V., 2008: Nálezová zpráva o předstihovém archeologickém výzkumu na hradě Zlenice v roce 2007, rkp. NZ ulož. v archivu NZ ARÚ AV ČR, Praha, v. v. i., č. j. 7507/08.
- 2008a: Předstihový výzkum hradu Zlenic v roce 2007, Zprávy ČAS – Supplément 71. Archeologické výzkumy v Čechách 2007, 44–45, 62.
- DURDÍK, T.–SUŠICKÝ, V., 2005: Zříceniny hradů, tvrzí a zámků. Západní Čechy. Praha.
- FAKTOR, F., 1884: Předhistorické hradby na Bloucku, Památky archeologické 12, 566.
- 1887: Popis okresu Blouckého. Praha.
- GRUNTORÁD, J., 1985: Geofyzika v souboru geologických metod. In: Principy metod užitých geofyziky (Gruntorád, J., ed.). Praha.
- HLOŽEK, J., 2006: Ohlédnutí za tvrzištěm v obci Černý Vůl, okr. Praha-západ – Rückblick auf die Wallanlage der Feste in Černý Vůl (Schwarzer Osch), Bezirk Prag-west, CB 10, 239–244.
- 2007: Einige Bemerkungen zu den Beziehungen der Kern- und Vorburgareale mittelalterlicher Burgen Adelsburgen in Böhmen, Burgen und Schlösser 3, 179–184.
- 2010: Předhradí středověkých hradů v Čechách. Cesta ke korpusu. Díl 2. Disertační práce uložena v archivu Západočeské univerzity v Plzni.
- 2010a: Hrad Čejchanov, okr. Benešov a jeho nové geodetické zaměření, Acta Fakulty filozofické Západočeské univerzity v Plzni 4, 183–199.
- 2011: Pozůstatky obléhacích prací v předpolí hradu Příběnice, okr. Tábor – Remains of siege features in foreland of the Příběnice castle, Tábor district, AVJČ 24, 209–225.
- JOHN, J., 2009: Výšinné lokality středního eneolitu v západních Čechách 2. Katalog. Disertační práce ulož. v archivu Západočeské univerzity v Plzni.
- 2010: Výšinné lokality středního eneolitu v západních Čechách. Plzeň.
- KAREL, T.–KNOLL, V., 2006: Felsbaustellen als ein beeindruckender Faktor der ministerialenburgen des Egerlandes – Bedrockas a determination element for ministerials' castles in the Cheb region, CaBe 9, 181–200.
- KAREL, T.–KRČMÁŘ, L., 2006: Panská sídla západních Čech – Plzeňsko. České Budějovice.
- METLIČKA, M., 2008: Pravěká a raně středověká hradiště v západních Čechách. Diplomová práce ulož. v archivu FF UK v Praze.
- METLIČKA, M.–ORNA, J.–ZELENKA, A., 2008: Záchraný archeologický výzkum na hradě Krasíkov (Švamberk) – The archaeological survey at the Krasíkov Castle (Schwanberg), SZM – Historie XIX, 132–156.
- MIKYŠKA, R. et al., 1969: Vegetace ČSSR. Geobotanická mapa ČSSR, mapa M-33-XX Plzeň. 1. České země. Praha.
- NEUSTUPNÝ, E., 2007: Metoda archeologie. Plzeň.
- NOVOBILSKÝ, M., 1999: Neznámé podbrdské hrady Strašná skála a Liškův hrad. Plzeň.
- SEDLÁČEK, A., 1890: Hrady, zámky a tvrže Království českého VII. Praha.
- 1897: Hrady, zámky a tvrže Království českého XI. Praha.
- 1905: Hrady, zámky a tvrže Království českého XIII. Praha.
- SIGL, J., 1980: Výzkum středověkého hrádka u Uhlejova (okr. Jičín), Zpravodaj Krajského muzea východních Čech 7, 20–25.
- SKLENÁŘ, K. a kol., 1993: Archeologické památky – Čechy Morava Slezsko. Opava.
- TOMÁŠEK, M., 2000: Půdy České republiky. Praha.
- ULRYCHOVÁ E., 2001: Těšín, o. Zeleznice, okr. Jičín, Výzkumy v Čechách 1999, 312.
- 2006: Archeologické nálezy z hradů Jičínské kotliny uložené v jičínském muzeu – Archäologische Funde aus den Burgen des Beckens von Jičín, die im Museum der Stadt Jičín bewahrt werden, CB 10, 317–334.
- v tisku: Výšinné polohy Jičínska s nálezy ze 13. století, CB 13.
- UNGER, J., 1994: Koválov. Šlechtické sídlo z 13. století na jižní Moravě. Prameny k dějinám a kultuře Moravy č. 4. Brno.
- WOLF, V., 1998: K problematice tzv. kolonizačních provizorií – Zu den Prvisorien der Kolonisierung (Erwägungen über die Forzifikationen und ihre Funktion), CB 6, 107–116.

Zusammenfassung

Burg Liškův hrad, Bezirk Pilsen-Süd

Neue geodätische Vermessungen der Fundstelle und ihre Auswertung im Kontext der zeitgenössischen Burgenproduktion

Aus der gegenwärtigen archäologischen Bestandserfassung geht hervor, dass der Bauplatz der Burg eine langfristig genutzte Fundstelle war, die bereits in der Frühzeit befestigt gewesen sein könnte, als der den nördlichen Teil der Fundstelle dominierende Felsenturm besiedelt und auch anderweitig genutzt worden war, vergleichbar mit einer Reihe weiterer, von Trägern der Chamer Kultur genutzten Fundstellen ähnlichen Charakters. Eine weitere Nutzung erfuhr diese Höhenfundstelle offenbar auch in der jüngeren Urzeit. Gewisse menschliche Aktivitäten wurden dort auch für die Zeit des frühen Mittelalters verzeichnet. Die Nutzung einer älteren urzeitlichen Befestigung im Früh- und Hochmittelalter ist bei weitem keine

außergewöhnliche Erscheinung. Man kann jedoch annehmen, dass mögliche Überreste urzeitlicher Fortifikationen nicht der Hauptgrund für den Umbau der Burg waren, deren Anfänge anhand einer bescheidenen Keramikkollektion in das 13. Jahrhundert gelegt werden können. In dieser Zeit hat die Burg für die Angehörigen der weitverzweigten Familie Buzic, mit welcher ab den vierziger Jahren des 13. Jahrhunderts die Kolonisationsaktivitäten in diesem Gebiet in Verbindung gebracht werden, eine wichtige Stütze für die Kolonisation darstellen können. Im Hinblick auf die Lage der Burg sowie auf den nicht so ertragreichen Boden in ihrem weiteren Hinterland bietet sich im Rahmen der Interpretationsmöglichkeiten dieser befestigten Fundstelle ein Zusammenhang mit Prospektions- und Bergbautätigkeiten an. Neben Schlacken- und Eisenschwammfunden aus der Umgebung der Burg sowie Rohstofffunden mit hohem Kupfergehalt aus der weiteren Umgebung der Burg sind Förderaktivitäten in diesem Gebiet durch schriftliche Quellen – ähnlich wie die Silbergewinnung – ab dem 16. Jahrhundert belegt. Es kann auch nicht ausgeschlossen werden, dass diese Lagerstätten bereits im Hochmittelalter genutzt worden waren. Die Burg hatte keine allzu lange Lebensdauer. Eine bislang ungeklärte Frage bleibt jedoch der Grund für den Untergang dieses Objektes. Aus der erhaltenen archäologischen Situation geht hervor, dass die Burg im 14. Jahrhundert durch eine Brandkatastrophe untergegangen ist. Wenn man die Möglichkeit eines plötzlichen Brandes mal außer Acht lässt, könnte eine Änderung der Besitzverhältnisse in den fünfziger und zu Beginn der sechziger Jahre des 14. Jahrhunderts, durch welche die Burg schnell an Bedeutung verlieren konnte, der Grund für ihren Untergang sein. Bezüglich ihrer Bauform fällt die Burg in die Gruppe der weniger aufwendigen Objekte, die während ihres Betriebs jedoch eine relativ wichtige Funktion erfüllen konnten. In der Bauweise dieser Objekte kann man immer noch ein gewisses Echo der älteren Burgwalltradition vorfinden, wie es beispielsweise bei den Burgen des sogenannten Übergangstyps der Fall ist. Die relativ kurze Lebensdauer der Burg und das Fehlen von bedeutenderen Umbauten oder Störungen machen aus ihr ein sehr aussichtsreiches Objekt hinsichtlich der Klärung von Fragen zur Variabilität der Bauformen des älteren Bauhorizontes böhmischer Burgen. Hinsichtlich der Geomorphologie des Burgbauplatzes war es nur von drei Seiten her erforderlich, ihn durch eine äußere Befestigung in Form eines Grabens und eines Walles zu sichern. Die Innenfläche der Burg wurde dann wahrscheinlich durch eine umlaufende, trocken aufgeschichtete Wehrmauer gesichert, der sich an der Nord- und Nordwestseite offenbar eine weitere, leichte Bebauung anschloss. Einer ähnlichen Lösung sowie Wahl eines von mehreren Seiten her durch natürliche Hindernisse geschützten Bauplatzes kann man beispielsweise auch im ältesten Horizont adeliger Burgen antreffen, die in Tschechien in romanischem Stil gebaut worden waren. So etwa die Burgen der Egerländer Ministerialen oder bei einigen Burggründungen in der Region Strašice, wie beispielsweise Burg Vimperk, Burg Mitterwald (Hrad na Radči) oder die Burg auf dem Weiberfels (Hrad na Babské skále). Im Unterschied zu den beiden letztgenannten Fundstellen, die hinsichtlich ihrer Größe wohl kaum die Funktion von Residenzobjekten erfüllen konnten, war es bei Burg Liškův hrad möglich, qualitativ nicht schlechte Wohnkomponenten zu entwickeln, zu denen nicht nur das unterkellerte, womöglich turmförmige Objekt im Südteil des Burgareals, sondern auch ein weiterer Bau gehört haben könnte, der in geringer Entfernung vielleicht als Blockbau errichtet worden war. Wenn man auch eine mögliche, sich im nördlichen und nordwestlichen Teil des Verlaufs der Innenbefestigung anschließende leichtere Bebauung in Erwägung zieht, würde das Burgareal über eine nicht zu vernachlässigende Wohnfläche oder eine andere überdachte Nutzfläche verfügen. Zumindest ein Teil von ihr würde dann zweifellos über dem zeitgenössischen Wohnstandard liegen.

Die Dokumentationsarbeiten wurden im Rahmen des aus den Europäischen Sozialfonds und dem Staatshaushalt der Tschechischen Republik mitfinanzierten Förderprojektes OPVK „Partnerschaft für die Archäologie“ (CZ.1.07/2.4.00/17.0056) sowie im Rahmen des Förderprojekts SGS-2012-75 „Interdisziplinäre Erforschung archäologischer Artefakte mittels modernen Technologien“ durchgeführt.

PhDr. Josef **Hložek**, Ph.D., Katedra archeologie Západočeské univerzity v Plzni, Sedláčkova 15, 30614 Plzeň, hlozek@kar.zcu.cz

Mgr. Petr **Baierl**, Katedra archeologie Západočeské univerzity v Plzni, Sedláčkova 15, 30614 Plzeň, pbaierl@ntc.zcu.cz

Mgr. Filip **Kasl**, Katedra archeologie Západočeské univerzity v Plzni, Sedláčkova 15, 30614 Plzeň, fkasl@kar.zcu.cz

PhDr. Petr **Mensík**, Ph.D., Katedra archeologie Západočeské univerzity v Plzni, Sedláčkova 15, 30614 Plzeň, pmensik@kar.zcu.cz

Mgr. Milan **Procházka**, Katedra archeologie Západočeské univerzity v Plzni, Sedláčkova 15, 30614 Plzeň, mprochi@kar.zcu.cz