

Kostrhun, Petr

**"Papež prehistorie" abbé Henri Breuil na Moravě**

*Studia archaeologica Brunensia*. 2013, vol. 18, iss. 2, pp. [43]-62

ISSN 1805-918X (print); ISSN 2336-4505 (online)

Stable URL (handle): <https://hdl.handle.net/11222.digilib/129099>

Access Date: 16. 02. 2024

Version: 20220831

Terms of use: Digital Library of the Faculty of Arts, Masaryk University provides access to digitized documents strictly for personal use, unless otherwise specified.

PETR KOSTRHUN

## „PAPEŽ PREHISTORIE“ ABBÉ HENRI BREUIL NA MORAVĚ

Přední osobnost světového paleolitického výzkumu Henri Breuil na své studijní cestě po střední Evropě v roce 1923 navštívil také moravské lokality a studoval paleolitické nálezy v Moravském zemském muzeu v Brně. Po jeho návštěvě navázal Karel Absolon a další naši badatelé úzkou spolupráci s francouzskými archeology. Breuilova syntéza středoevropského paleolitu se stala klíčovou prací na toto téma po celé meziválečné období. Text přináší poznatky o Breuilově návštěvě, získané studiem dochovaných archivních pramenů z Absolonovy pozůstalosti.

Karel Absolon (1877–1960) – Henri Breuil (1877–1961) – dějiny archeologie – Morava – paleolitická archeologie

**“The Pope of Prehistory” Abbe Henri Breuil in Moravia.** A leading figure of world Paleolithic research Henri Breuil on his study tour through Central Europe in 1923 visited the Moravian localities and studied the Paleolithic findings in the Moravian Museum in Brno. After his visit Karel Absolon and other researchers continued close cooperation with the French archaeologists. Breuil’s synthesis of the Central European Paleolithic was a key work on the subject throughout the interwar period. The text provides knowledge of Breuil’s visit, gathered by studying extant archival sources from the Karel Absolon’s inheritance.

Karel Absolon (1877–1960) – Henri Breuil (1877–1961) – history of archaeology – Moravia – Paleolithic archaeology

---

### 1. Úvod

Henri Edouard Prosper Breuil (28. 2. 1877 Mortain – 14. 8. 1961 L’Isle-Adam; obr. 1), římskokatolický kněz a první profesor prehistorie na Collège de France, patří bezesporu mezi nejvýznamnější postavy v dějinách evropské a světové archeologie 1. poloviny 20. století<sup>1</sup>. Jeho celoživotní hluboký zájem o paleolitickou

---

<sup>1</sup> U příležitosti významného životního výročí děkuji panu prof. PhDr. Vladimíru Podborskému, DrSc., za vedení mé doktorské práce, věnované dějinám meziválečné paleolitické ar-

archeologii ovlivnil vývoj tohoto oboru na dlouhá desetiletí jak v rámci výzkumu parietálního umění v západní Evropě, tak v oblasti klasifikace jednotlivých archeologických kultur. Při svém studiu H. Breuil pochopitelně nemohl opomenout ani výsledky prudce se rozvíjející moravské paleolitické archeologie po první světové válce. „Papež paleolitické archeologie“, jak bývá H. Breuil někdy nazýván, Moravu dvakrát navštívil a byl jedním z prvních zahraničních badatelů, kteří s moravskými nálezy seznamovali světovou archeologii, a který díky schopnosti syntetického nadhledu v podstatě jako první vytvořil v meziválečném období moderní syntézu paleolitického osídlení Čech a Moravy. Z moravských archeologů udržoval nejužší vazby s Karlem Absolonem (1877–1960; s Breuilem byli přímo vrstevníky). Absolonova pozůstalost je systematicky zpracovávána v Moravském zemském muzeu a její součástí je také korespondence H. Breuile (celkem 63 dopisů z let 1923–1956), díky níž lze přinést několik drobných postřehů k zajímavé kapitole z dějin moravské meziválečné archeologie.

## 2. Henri Breuil – představitel moderního světového paleolitického výzkumu

Henri Breuil již od raného věku projevoval velký zájem o přírodní vědy a archeologii. I když na konci 19. století završil své vzdělání v oborech přírodních věd a teologie v semináři, kněžskému povolání se nikdy nevěnoval. V semináři navázal přátelství s Jeanem Bouyssoniem (pozdějším objevitelem neandertálce z jeskyně La Chapelle-aux-Saints), již v této době navštívil Les Eyzies, kde se setkal s Edouardem Piettem. Na začátku 20. století tím začala etapa Breuilových zásadních objevů paleolitického jeskynního umění (Les Combarelles a Font de Gaume v roce 1901), které v důsledku vedly ke konečné rehabilitaci jeskynní obrazárny ve španělské Altamire, symbolicky stvrzené roku 1902 někdejší jejím kritikem Emilem Cartailhacem (1843–1921) v jeho proslulém článku *Mea culpa d'un sceptique...* (*Jeskyně zdobené malbami. Jeskyně Altamira – Španělsko. Sceptikova mea culpa*). Přichází tak nová etapa výzkumu nejstaršího umění i duchovního světa paleolitických lovců a sběračů, kterou ve světovém měřítku reprezentoval právě především H. Breuil. Podílel se na dokumentaci jeskynní obrazárny v La Mouthe. V roce 1906 byla Mollardem objevena jeskyně Niaux, interpretovaná opět H. Breuilem, následovaly objevy Henri Bégouëna v Tuc d'Audoubert (1912) a Trois Frères (1914), podobně jako Norberta Castereta v Montespan (1923). Rozběhla se bohatá deskripce a dokumentace paleolitického umění, do které se zapojila celá řada klasiků archeologického výzkumu. Výstupem těchto snah byla série Breuilových základních materiálových monografií k jednotlivým lokalitám, završená nakonec první velkou syntézou, ovšem

---

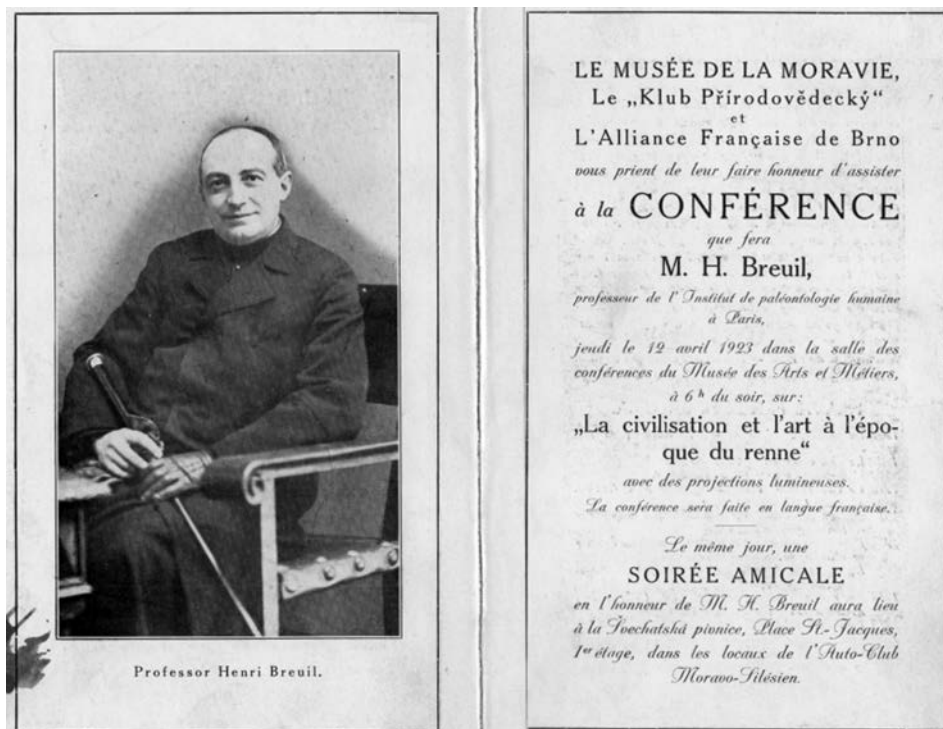
cheologie na Moravě. Předložená práce vznikla za finanční podpory Ministerstva kultury ČR v rámci institucionálního financování na dlouhodobý koncepční rozvoj výzkumné organizace Moravské zemské muzeum (DKRVO, MK000094862).



Obr. 1. Studijní návštěva abbé Henri Breuile v Moravském zemském muzeu v roce 1923 byla hlavním zdrojem jeho legendárních „*Notes de voyage paléolithique...*“, které s našimi paleolitickými nálezy seznámily badatele ze západní Evropy. Archiv Ústavu Anthropos MZM.

až z poválečného období (*Breuil 1952*). Breuil se stal předním světovým odborníkem na problematiku prehistorického umění.

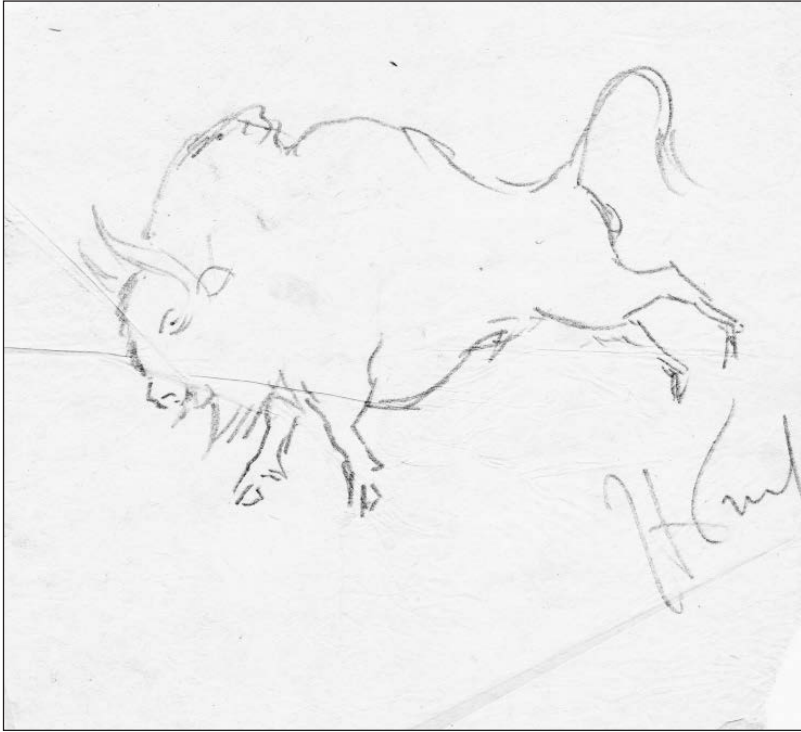
Po odborném uznání existence paleolitického umění v roce 1902 byly postupně opouštěny interpretace především mobilního umění jako pouhé imitace přírody v duchu naivního realismu (G. de Mortillet) a nahrazovány první fází aplikace etnologických analogií. Paleolitickému umění byl v meziválečném období přiznán symbolický význam, avšak jednotlivé modely – magie, tabu, iniciační a jiné rituály – byly vybírány víceméně nahodile. Souhrnně lze tyto interpretace označit jako „přednáboženské, magické“, přičemž největší popularity dosáhla jednoduchá a silná teorie lovecké magie, spojená zejména se jménem pařížského badatele Solomona Reinacha (1858–1932; o něm *Palacio-Pérez 2010*). V českém prostředí tato teorie rezonovala především v pracích Karla Absolona (např. interpretace nálezu hlavičky lvíce v Dolních Věstonicích z roku 1934; srov. *Svoboda 2011, 31–44*). Zvyšující se počet publikovaných nálezů umožnil i na paleolitické umění uplatnit metodiku dějin umění – zjišťování a srovnávání jednotlivých motivů, symboliky, ornamentálních prvků a forem, jejich přejímání a ovlivňování, slohový vývoj. Stylový rozbor byl obdobný typologickým analýzám archeologie. Rovněž srovnávací metodika je u obou disciplín podobná, takže u mnohých autorů



Obr. 2. Pozvánka na slavnostní přednášku Henri Breuile dne 12. 4. 1923 v Průmyslovém museu v Brně. Archiv Ústavu Anthropos MZM.

docházelo k úzkému prolínání obou vědních oborů. Henri Breuil ve své analýze malby takto nakonec dospěl k rozčlenění čtyř základních etap – stylů, které se staly klíčové pro určení relativní chronologie paleolitického umění před uplatněním radiokarbonové metody datování (Breuil 1906; 1952; srov. Malina 1980, 215–221, autorem textů k dějinám archeologie je zde Z. Vašíček).

Jako soukromý docent byl H. Breuil habilitován roku 1905 ve Fribourgu ve Švýcarsku. Velmi nosné spojení vyplynulo z podpory Breuilových badatelských aktivit monackým knížetem Albertem, který nejen že materiálně podporoval Breuilovy knižní tituly, ale především v roce 1910 v Paříži založil vědecký ústav Institut de Paléontologie Humaine, který soustředil francouzský paleolitický výzkum i univerzitní výuku, kterou zde jako vedoucí katedry prehistorie rozvíjel především po roce 1918 právě H. Breuil (pro Karla Absolona se zejména tato instituce stala velkým vzorem při jeho meziválečných snahách o vybudování Ústavu Anthropos v Brně; Kostrhun 2003). Za první světové války působil v neutrálním Španělsku, po jejím ukončení se rovněž věnoval starému paleolitu, zavedl nové termíny pro archeologické kultury – abbevillien, levalloisien, clactonien a tayacien. V roce 1929 byl jmenován profesorem prehistorie na Collège de France. V meziválečném období se vedle sledování evropských lokalit dále



Obr. 3. Na slavnostní recepci po brněnské přednášce Breuil vytvořil několik drobných kreseb na ubrouscích, které rozdával přítomným hostům i s podpisem. Originál v archivu Ústavu Anthropos MZM.

věnoval výzkumným cestám do jižní Afriky (poprvé 1929) a Číny (1930 a 1935, setkával se zde např. s Pierrem Teilhardem de Chardin a seznámil se s objevy sinantropů). Stál u objevu jeskyně Lascaux v roce 1940. Válečná léta strávil především v jižní Africe (jako profesor působil na univerzitách v Johannesburgu a Lisabonu), kde rovněž intenzivně studoval prehistorické umění, kterému se zde věnoval i v poválečných letech (známé jsou především jeho interpretace „Bílé paní“ z lokality Brandberg). Henri Breuil zemřel 14. srpna 1961 v L'Isle-Adam, Seine-et-Oise. Zanechal po sobě více jak 800 studií věnovaných paleolitu a prehistorickému umění (*Brodrick 1963; Filip 1966, 164–165*).

Do poněkud strnulé, evolucionisticky pojaté francouzské (resp. západoevropské) paleolitické archeologie H. Breuil podstatně zasáhl rovněž uplatněním kulturně-historických východisek (migracionismu, difuzionismu), které v meziválečném období představovaly nejvlivnější obecnou archeologickou teorii. Ve výzkumu paleolitu prosazoval H. Breuil moderní teorii společně s H. Obermaierem<sup>2</sup>. Oba badatelé nabourali ještě před první světovou válkou evolucionis-

<sup>2</sup> Hugo Obermaier (1877–1946) vystudoval teologii a archeologii. Od roku 1904 se na vídeň-

tické Mortilletovo schéma, když po objevu v jeskyni Grotte de Valle v severním Španělsku (1909) identifikovali v azilienské industrii mikrolitické formy typické pro tardenoisien. Jako první pak tento jev vysvětlili současností dvou odlišných loveckých skupin, které musely v dané době a daném regionu žít současně. Breuil také společně s E. Cartailhakem (1906) vrátili do schématu aurignacien Mortilletem v pozdějších verzích vypuštěný, chápaný však nyní v jiné chronologické pozici. Kultura aurignacienů pak v následujících letech prožívala další úpravy, odpovídající složité problematice přechodu středního a mladšího paleolitu. Tuto problematiku dále mezi válkami rozpracovali další významní badatelé nové generace výzkumu francouzského paleolitu: Denis Peyrony<sup>3</sup> a Dorothy Garrodová (1892–1968; *Sklenář 2008*, 37).

Breuilovy další interpretace evropského paleolitu byly založeny na poznatcích antropologa Marcellina Bouleho (1861–1942), jenž definoval v polovině 20. let teorii o existenci člověka moderního typu v Evropě současně s neandertálci a jeho předchůdci. Zároveň však popřel jeho monoglacialistické dělení kvartéru na základě faunistických nálezů a přiklonil se k polyglacialistickému chápání vývoje, navrženého berlínským geografem Albrechtem Penckem (1858–1945), který společně s Eduardem Brücknerem (1862–1927) vytvořil systém zalednění Alp (*Penck – Brückner 1901–1909*). K teorii čtyř ledových dob se H. Breuil přihlásil ve 30. letech. Inspiraci našel rovněž v poznatcích Hugo Obermaiera a jeho dělení mladého paleolitu dle technologických kritérií výroby štípané industrie. Vyčlenil skupiny s listovitými hroty (Blattspitzen-Gruppe) a rozlišil také mladý a starý acheuléen. Tito tři badatelé tímto stáli v opozici proti unilineárnímu

---

ské univerzitě věnoval problematice kvartéru a paleolitu, kde se rovněž v roce 1909 habilitoval. Před první světovou válkou se stal profesorem na Institut de Paléontologie Humaine v Paříži, po vypuknutí první světové války odešel do Madridu, kde působil až do roku 1936, kdy odešel do Švýcarska. Od roku 1939 byl řádným profesorem pravěké archeologie na univerzitě ve Freiburgu. Ve své profesi se zabýval studiem paleolitu v evropských souvislostech (srov. jeho předválečnou monografii *Der Mensch der Vorzeit*, Berlin 1912). Pro české země je velmi podstatné jeho první podrobnější synoptické zpracování paleolitu Čech a Moravy pro Schránílovu *Vorgeschichte Böhmens und Mährens* (1928). Především ve 30. letech 20. století navázal s H. Obermaierem intenzivní vztahy i K. Absolon. Jak svědčí jejich dochovaná korespondence, nebyly vždy ideální...

<sup>3</sup> Denis Peyrony (1869–1954), původně venkovský učitel v Les Eyzies; prehistorii se věnoval u E. Cartailhaca, poprvé do archeologie vstoupil díky výzkumům prováděným společně s L. Capitanem (1854–1929) v Périgordu. Systematicky zkoumal množství francouzských paleolitických lokalit: La Ferrassie (1905–1920), Le Ruth (1908), Laugerie Haute (1921–1932). S jeho aktivitami se setkáme i v La Micoque, Le Moustier nebo La Madeleine. S velkým zájmem se věnoval výzkumu paleolitického umění společně s H. Breuilem (Les Combarelles 1951; Font-de-Gaume 1901; Barnifal 1902; Teyjat 1903). Peyrony byl neúnavným propagátorem paleolitické archeologie jak četnými publikacemi, tak především vytvořením specializovaného muzea v Les Eyzies (dnes Musée national de Préhistoire des Eyzies), kde se také stal prvním správcem sbírek. Muzeum bylo částečně otevřeno v roce 1918, kompletně pak roku 1923. Peyrony byl jedním z prvních badatelů, kteří se aktivně zasazovali o ochranu archeologických lokalit (což se např. projevilo ve vlastenecky podbarveném sporu se švýcarským badatelem O. Hauserem), ale také o jejich turistické zpřístupnění. Jistě i zde je možné hledat motivaci a inspiraci projektů K. Absolona, se kterým se D. Peyrony dobře znal.

evolucionismu Gabriela de Mortillet a v jistém smyslu i přísnému klerikalismu. Metodicky na ně navázali další paleolitici ve střední Evropě, jako např. Josef Bayer nebo Oswald Menghin. Breuil v roce 1932 argumentoval, na základě dokladů z francouzských lokalit, existencí dvou vývojových lidských antropologických skupin, koexistujících v jednom čase. První skupina vytvářela bifaciální (jádrové) nástroje, řazené do archeologických kultur abbevillien, acheuléenu a micoquien. Druhá skupina produkovala nástroje úštěpové, reprezentované clactonienem, languedocienem, levalloisienem, tayacienem a moustérienem. Do naší literatury poprvé tyto pojmy zavedl až Josef Skutil (1939–1946). Breuil rovněž předpokládal, že kultura aurignacien byla na území Francie přinesena rodem *Homo sapiens* příšlým z východu, který se teprve zde částečně smísil s neandertálci – nositeli moustérienu. Podobně tak předpokládal vznik solutréenu ve střední Evropě a magdalénien v severovýchodních oblastech. Breuilovo pojetí lze také definovat jako polycentrický migracionismus, reflektující aktuální vývoj archeologické teorie meziválečného období (Daniel 1976, 236–240; Trigger 2006, 254–255). Vedle těchto moderních Breuilových přístupů ovšem ve 20. a 30. letech 20. století nadále paralelně přetrvávalo u jiných badatelů (M. Burkitt, MacCurdy aj.) klasické evolucionisticko-typologické pojetí, vycházející z principů Mortilletova systému. To stále udržovalo obraz evoluce pravěkého lidstva jako sledu archeologických kultur definovaných věcnými znaky hmotné kultury, jejichž vzájemné vztahy a proměny se vykládají především díky metodě typologie, vypracované již v předchozím období. Jak bude naznačeno níže, Breuilův vliv na naše badatele byl tedy v meziválečném období velmi důležitý a progresivní.

### 3. Henri Breuil na Moravě

Henri Breuil navštívil Moravu v roce 1923 při své studijní cestě po střední Evropě, která vedle Československa obsáhla i Polsko, Maďarsko a částečně Rumunsko (na cestě do Rumunska vážně onemocněl). Bylo to tedy ještě v době před objevem (1924) a slávou Dolních Věstonic, které díky Karlu Absolonovi a jeho neobyčejné schopnosti propagace zazářily v evropském odborném i společenském prostoru v následujícím období (Kostrhun 2009). Přesto však Breuilův zájem směřoval na Moravě především do Moravského zemského muzea, kde již v této době byly soustředěny tři významné paleolitické sbírky, které byly na mezinárodním poli dobře známy: kolekce Martina Kříže (1841–1916) a Karla Jaroslava Mašky (1851–1916), získané pro muzeum po smrti obou badatelů ještě za první světové války, a rozsáhlá sbírka Jana Kniese (1860–1937), která byla odkoupena v roce 1922 jako celek, původně vystavený v letech 1906–1922 coby „Kniesovo muzeum Moravského krasu“ v obci Sloup (Kostrhun 2008, 28–41).

Hlavním průvodcem po sbírkách i moravských lokalitách se Breuilovi přirozeně stal Karel Absolon, který jako kustod zoologického a později „diluvialního“ oddělení v Moravském zemském muzeu působil od roku 1908. V březnu 1923





Obr. 4. Breuilova návštěva Československa stála na počátku velmi bohatých kontaktů českých a francouzských paleolitiků. Na fotografii Karel Absolon na jedné z mnoha mezinárodních konferencí – Mezinárodního antropologického kongresu v Paříži v roce 1931. Henri Breuil druhý zprava vedle Karla Absolona. Archiv Ústavu Anthropos MZM.

byla mezi oběma badateli zahájena korespondence, iniciovaná pražským antropologem Jindřichem Matiegkou (1862–1941), který již v předešlém období buďoval pevné vazby s francouzskými badateli v rámci české sekce Mezinárodního ústavu antropologického v Paříži (a na rozdíl od Karla Absolona dobře ovládal francouzštinu). Breuil také předtím, než zavítal na Moravu, navštívil Prahu, kde byl přivítán Jindřichem Matiegkou, Luborem Niederlem a řadou významných politických a kulturních osobností. Ve Fysikálním ústavu University Karlovy na Albertově přednesl 7. dubna 1923 přednášku o prehistorickém umění (*Stocký 1923*)<sup>4</sup>.

V následujících dnech si host prohlédl pražské sbírky v Národním muzeu a sbírku J. A. Jíry v Dejvicích. Poté již zamířil do Brna, kde se věnoval studiu připravených sbírek v depozitářích Moravského zemského muzea (v archeologické expozici tehdy vystaveny nebyly, první instalace „moravského diluvia“ byla připravena až v roce 1924). Při tomto studiu jednoznačně upozornil na souvislosti našich jeskynních nálezů se západoevropským magdalénienem, studoval tehdy známé paleolitické umění z Předmostí u Přerova, stejně jako antropologický materiál, u něhož pozoroval odlišnosti od známých antropologických nálezů ze západní Evropy<sup>5</sup>. V depozitářích Moravského zemského muzea se H. Breuil

<sup>4</sup> Viz také „Slavný paleontolog francouzský abbé Breuil v Praze“, Čech č. 95 z 8. 4. 1923.

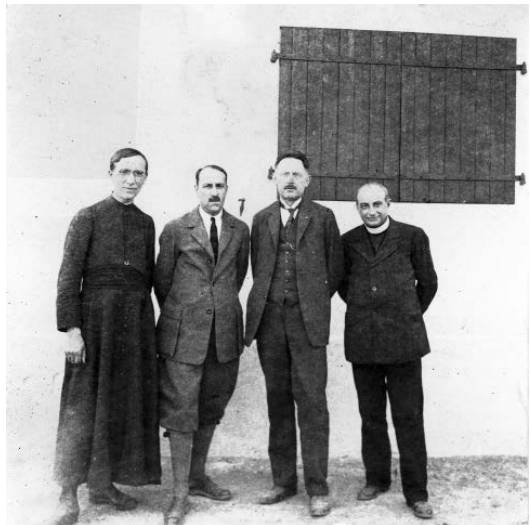
<sup>5</sup> „Civilisace a umění v době sobě“, Lidové noviny č. 184 ze dne 13. 4. 1923; Sch: *Diluvium Moravicum*, Lidové noviny č. 506 ze dne 8. 10. 1924.



Obr. 5. Mezinárodní antropologický kongres v Paříži v roce 1931. Ve spodní řadě uprostřed Henri Breuil, vlevo od něj Valérie Absolonová, vpravo Henri Bégouën. Karel Absolon stojí ve třetí řadě zcela vlevo. Archiv Ústavu Anthropos MZM.



Obr. 6. Karel Absolon, Henri Breuil a Denis Peyrony před jeskyní Font de Gaume v roce 1934. Archiv Ústavu Anthropos MZM.



Obr. 7. Zleva Jean Bouyssonie, Emmanuel Passemard, Karel Absolon a Henri Breuil. Archiv Ústavu Anthropos MZM.

seznámil také s již penzionovaným učitelem a jedním ze zakladatelů paleolitického výzkumu na Moravě Janem Kniesem, který zde pořádal své sbírky, jež od něj muzeum zakoupilo o rok dříve<sup>6</sup>. Poté v doprovodu Karla Absolona a jeho druhé manželky Valerie (1895–1987), která po celou dobu kontaktů působila především jako tlumočnice, vyrazil automobilem na exkurzi po moravských lokalitách. Badatelé tehdy navštívili archeologicky známé moravské jeskyně, kde se H. Breuil pokoušel hledat dosud nespátrané stopy po paleolitickém umění<sup>7</sup> (Absolonovy výzkumy započaly až v roce 1925 v Pekárně) a pochopitelně také paleolitické lokality v Předmostí u Přerova, kde Karel Absolon shrnutím dosavadních nálezů v zásadě zahájil svoji „opožděnou“ archeologickou kariéru (*Absolon 1918*; své výzkumy zde pak prováděl až v letech 1924–1928 a 1930–1931).

Breuilův pobyt na Moravě vyvrcholil jeho veřejnou přednáškou za účasti váženého publika 12. dubna 1923, konanou v přednáškovém sále Průmyslového musea na téma „*La civilisation et l'art à l'époque du renne*“. Téma přednášky bylo totožné s tou pražskou a ve stručném výtahu bylo publikováno v *Obzoru* prehistorickém (*Breuil 1923*; obr. 2). Poznamenejme, že zrovna v této době v brněnských kinech běžel známý snímek „*Nanuk*“, stojící na počátku evropského filmového dokumentu, vytvořený v roce 1922 R. J. Flahertym ze snímků života Inuitů v Hudsonově zálivu. Tento snímek byl ve své době nesmírně populární (české synonymické označení zmrzliny podle jména hlavního hrdiny pochází právě z této doby) a právě H. Breuil upozorňoval na to, že je to „výborný film obrazů ze života lovce z doby sobí“<sup>8</sup>. Po přednášce následoval přátelský večírek v prostorách Autoklubu na Jakubském náměstí<sup>9</sup> a o dobré náladě zde panující svědčí dochované Breuilovy kresby paleolitického umění, které byly přítomným rozdávány i s jeho podpisem na ubrouscích... (obr. 3).

Z Brna směřoval H. Breuil za dalším studiem a přednáškami do Krakova a Varšavy (ohlášené přednášky na rumunské univerzitě se nekonaly z důvodu aktuálních antisemitských nepokojů), s sebou si odvezl sádrové odlitky lebek i vylitky mozkoven z Předmostí. Breuilův pobyt v Polsku je zaznamenán ve vzájemné korespondenci předních dobových polských paleolitiků Stefana Krukowského (1890–1982) a Lubomira Sawického (1893–1945), uložené v Muzeu Archeologicznem ve Varšavě (*Piotrowska 2006*). Krukowski doprovázel Breuile při jeho cestě do jeskyň okolí Ojcowa a jeho práci zde popisuje velmi kriticky a sarkasticky (např. jeho hledání stop po parietálním umění v jeskyních), vytykající Breuilovi především jistou „povrchnost“<sup>10</sup>.

<sup>6</sup> Dopis K. Absolona H. Breuilovi ze dne 25. 6. 1925. Archiv Ústavu Anthropos MZM.

<sup>7</sup> Dopis H. Breuile K. Absolonovi dne 25. 3. 1923. Archiv Ústavu Anthropos MZM.

<sup>8</sup> „*Civilisace a umění v době sobí*“, Lidové noviny č. 184 ze dne 13. 4. 1923.

<sup>9</sup> „*Přednáška francouzského učenice v Brně*“, Stráž č. 83 ze dne 11. 4. 1923.

<sup>10</sup> S. Krukowski je bezesporu jednou z nejpozoruhodnějších, ale také nejkontroverznějších postav evropské meziválečné archeologie. Ačkoli pak na přímluvu H. Breuile strávil rok studia v Paříži (1923/1924), nenavázal zde žádné přátelské kontakty. Těsnou spoluprací s H. Breuilem naopak pěstoval Krukowského kolega a konkurent, rovněž člen „varšavské prehistorické

Jak plyne z Absolonových rukopisných poznámek, H. Breuil navštívil podruhé Brno hned 4. – 10. května 1923, zamířil do Rájce nad Svitavou, se spolupracovníkem K. Absolona VI. Brandstätterem navštívil jeskyni Pekárnu, přenocoval u Karla Absolona a poté odjel do Budapešti. Komunikace obou badatelů se v následujících letech dále rozvíjela, přicházela bohatá výměna odborné literatury, odlitků a mnoha srdečných pozdravů. Korespondence mezi oběma vědci byla často i dosti důvěrná. Týkala se nejen sdělování zážitků z Breuilovy cesty do Číny<sup>11</sup>, ale také choulostivých témat ze spletité historie meziválečného paleolitického výzkumu. Zajímavé jsou například velmi kritické komentáře k „enfant terrible“ meziválečné paleolitické archeologie, Švýcarovi Otto Hauserovi (1874–1932; srov. např. *Sklenář 1984*, 335–345). Hauser, označovaný také jako „hrozba“ či „bandita“ prehistorického výzkumu, poté, co mu byl víceméně odmítnut přístup k francouzským a švýcarským nalezištím, v roce 1925 navštívil Moravu za účelem studia zdejších sbírek (např. skelety z Předmostí považoval za *micoquien*). Absolon se od něj údajně distancoval (v muzeu se Hauserovi měl věnovat Jan Knies) a ostře jej kritizoval za nepovolené zneužití jeho fotografií a především za jeho spiklenecké spojení s německy mluvícím brněnským badatelem Franzem Čupíkem (1897–1962), který měl Hauserovi dodávat různé informace zaměřené proti muzeu atd. (k vědeckému „souznění“ Čupíka a Hausera více *Oliva 1996*, 44)<sup>12</sup>.

V následujícím roce 1924 zaznamenala nejen naše paleolitická archeologie velmi významnou událost. V září se v Praze konal druhý kongres<sup>13</sup> nově vzniklého Mezinárodního ústavu anthropologického (založeného roku 1920 v Paříži, první kongres byl realizován v Lutychu v Belgii), jehož se účastnili přední světoví badatelé na poli archeologie a antropologie. V tomto roce byly rovněž zahájeny první úspěšné výkopy v Dolních Věstonicích (vedené pod dohledem Karla Absolona ještě Janem Kniesem a Václavem Čapkem), a tak jedna z exkurzí anthropologického kongresu směřovala i na toto nově objevené naleziště. Vedle dalších badatelů do věstonických výkopů, kde byly odkryty první skládky mamutích kostí, sestoupili např. J. Kostrzewski, L. Kozłowski, H. Bégouën, E. Pittard nebo L. Capitan. Můžeme říci, že tímto okamžikem se Dolní Věstonice dostaly do pozornosti světové vědy a po celé meziválečné období zde zůstaly díky narůstajícím pozoruhodným nálezům i neobyčejné Absolonově propagaci. Henri Breuil se však kongresu účastnit nemohl kvůli vážnému onemocnění, které ho

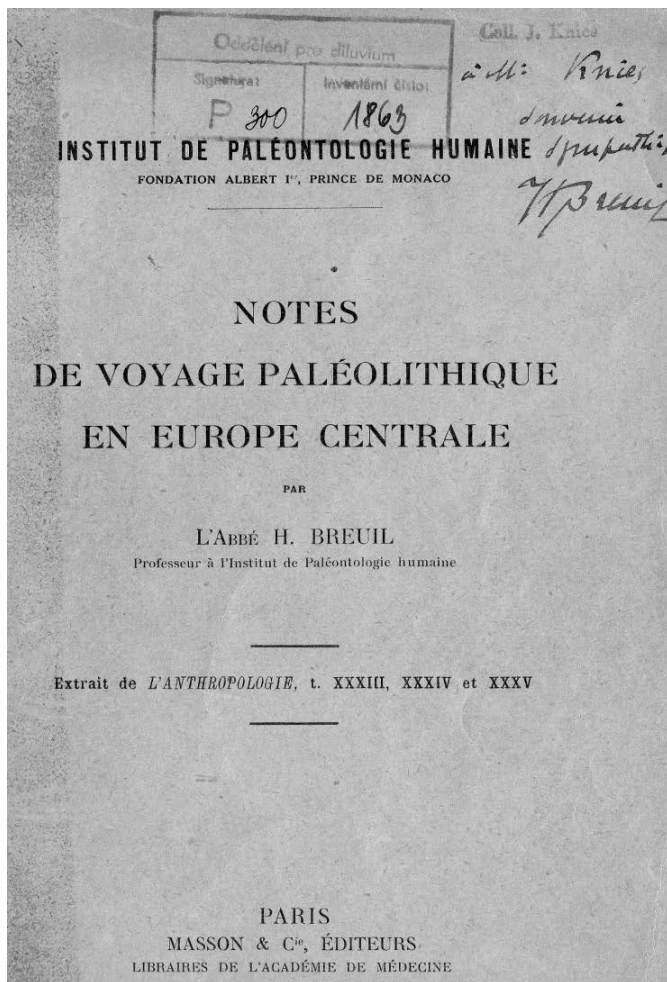
---

školy“ A. Majewského, povahově však zcela odlišný Leon Kozłowski (1892–1944; srov. *Lech – Piotrowska 2006; 2009; Piotrowska 2006*).

11 Dopis K. Absolona H. Breuilovi ze dne 20. 3. 1923 a 29. 12. 1931. Dopisy H. Breuile K. Absolonovi ze dne 31. 12. 1923, 16. 1. 1924 a 22. 3. 1924. Archiv Ústavu Anthropos MZM.

12 Dopis K. Absolona H. Breuilovi ze dne 22. 6. 1925. Cf. Absolonovo hodnocení Hauserovy práce viz *Absolon 1945*, 11.

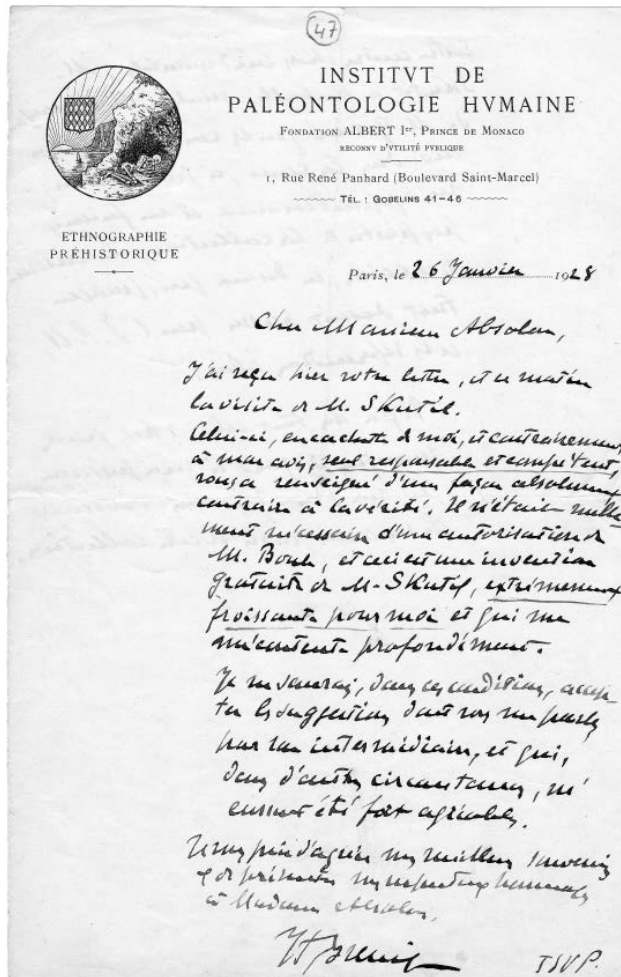
13 Zpráva „*Sjezd Mezinárodního ústavu anthropologického v Praze 1924*“, *Obzor prehistorický* II/1923, číslo 2, s. 158–159.



Obr. 8. Breuilovo dílo „*Notes de voyage paléolithique en Europe Centrale*“, které vyšlo na tři pokračování v letech 1924–1925 v *L'Anthropologie*, seznámilo s našimi nálezy evropské odborné publikum a bylo také klíčové pro nové zařazení našich nalezišť do evropského paleolitického chronologického a kulturního systému. Na titulní straně Breuilovo věnování Janu Kniesovi.

postihlo v průběhu jeho již zmíněné cesty do Rumunska<sup>14</sup>. Nicméně od začátku projevoval značný zájem o nové objevy a především o první umělecké předměty modelované z vypálené hlíny, jejichž význam – prokáže-li se, že jsou skutečně z hlíny modelované a vypálené – si ihned plně uvědomoval. Pro ilustraci jeho přístupu k nově získaným nálezům z výzkumů dodejme, že K. Absolon zaslal H. Breuilovi kolekci originálních nálezů z Předmostí u Přerova, tak jako v násle-

<sup>14</sup> Dopis H. Breuille K. Absolonovi z října 1924. Archiv Ústavu Anthropos MZM.



Obr. 9. Ukázka rukopisu Henri Breuile. Dopis zasláný Karlu Absolonovi dne 26. 1. 1928. Archiv Ústavu Anthropos MZM.

dujících letech do dalších jiných muzeí či různým badatelům, což však fungovalo i v opačném směru<sup>15</sup>.

Po Breuilově návštěvě v Brně a po navázaném přátelství následovala celá řada Absolonových cest do Francie, kde se v Paříži se svým kolegou několikrát setkal a H. Breuil byl také Absolonovým hlavním rádcem při plánování jeho návštěv<sup>16</sup>.

<sup>15</sup> Dopis H. Breuile K. Absolonovi ze dne 17. 11. 1924. Dopis K. Absolona H. Breuilovi ze dne 9. 1. 1927. Archiv Ústavu Anthropos MZM.

<sup>16</sup> Dopis K. Absolona H. Breuilovi ze dne 22. 6. 1925. Archiv Ústavu Anthropos MZM.

První Absolonova cesta do Francie byla vykonána již v roce 1925, když využil pozvání francouzských badatelů z doby pražského antropologického kongresu. Mezi léty 1925 a 1938 pak následovala celá řada zahraničních cest a přednáškových turné, z nichž většina alespoň částečně byla vždy vedena přes francouzské lokality (obr. 4–7, 9; *Kostrhun – Moravec – Oliva 2010, 13–20*). Vazba na francouzské badatele pak pro rozvoj moravského paleolitického výzkumu hrála po celou dobu první republiky významnou roli, mnohdy také značně symbolickou. Spojení Karla Absolona s Henri Breuilem bylo udržováno po dalších 25 let. Breuil zasáhl i do sporu o tzv. druhou věstonickou venuši, který zejména na začátku 30. let rozvířil nejen odborné kruhy. Ve snaze získat kladné posudky k tomuto dnes již ztracenému nálezu navštívili H. Breuile v roce 1930 v Paříži F. Čupík a K. Schirmeisen. Henri Breuil podobně jako další jeho kolegové (H. Obermaier, R. Lantier, F. Birkner, F. Wieggers, M. Hilzheimer) se tehdy na základě stylistického rozboru originálu k původnosti nálezu vyslovil víceméně kladně (*Schirmeisen 1931, 14–16; Bayer 1931, 22–23*). Vzhledem k tomu, že originál nálezu je dnes ztracen, lze se jen těžce vyjádřit k jeho autenticitě (srov. *Valoch 2008*). Naopak Karel Absolon byl opakovaně v roce 1927 vyzýván mj. právě H. Breuilem a také dalším z proslulých francouzských Absolonových přátel H. Bégouënem (1863–1957), aby se stal členem mezinárodní komise, která měla vnést jasno do nejproslulejší francouzské padělatelské kauzy meziválečného období – nálezům z obce Glozel (nedaleko Vichy; *Sklenář 1995, 52–59*). Absolon se ovšem posuzování množství domnělých neolitických plastik a dokonce i písma neúčastnil, především vzhledem ke starostem spojeným s předčasným úmrtím své starší sestry Olgy Stránské-Absolonové (1873–1927)<sup>17</sup>.

Jak svědčí dochovaná dokumentace, vztahy mezi našimi archeology a „papežem světové prehistorie“ nebyly vždy jen ideální. Kontakty s Karlem Absolonem se poněkud zkomplikovaly na konci 20. let, když přímo v Paříži působil nový Absolonnův spolupracovník, výborný znalec francouzského jazyka i kultury a budoucí náš první profesionálně školený paleolitik Josef Skutil (1904–1965; *Kostrhun 2004*). Skutil svá univerzitní studia částečně trávil na pařížské Sorbonně (1925/1926). Po udělení doktorátu z filozofie na jaře roku 1927 za práci o solutréenu (resp. szeletieniu) obdržel státní stipendium francouzské vlády a odebral se opět do Francie na pařížský Institut de la Paléontologie Humaine, kde se až do června 1928 věnoval studiu paleolitu. V této době zde stále přednášel Henri Breuil, který si Josefa Skutila zpočátku oblíbil, a referoval o něm Karlu Absolonovi: „*Jsem velmi šťasten, že jste mě spojil s mým mladým žákem Skutilem, který je velmi pracovitý, dobře vychovaný a kterého si velmi cením*“<sup>18</sup>. Na svých studijních pobytech se také seznámil s badateli M. Boulem, D. Peyronem, L. Capitanem, G. de Mortilletem a dalšími (pracoval např. na výzkumu Henri Martina v La Quině). Výbornou Skutilovu znalost francouzského prostředí Karel Absolon následně využil k nákupu rozsáhlých paleolitických sbírek pro připravovaný pavilon Člověk a jeho rod,

<sup>17</sup> Dopis H. Breuile K. Absolonovi ze dne 28. 1. 1927. Archiv Ústavu Anthropos MZM.

<sup>18</sup> Dopis H. Breuile K. Absolonovi ze dne 28. 1. 1927. Archiv Ústavu Anthropos MZM.



Obr. 10. Blíže neurčená fotografie Henri Breuile z doby jeho návštěvy na Moravě v roce 1923.  
Archiv Ústavu Anthropos MZM.

předchůdce Anthroposu na Výstavě soudobé kultury v Brně v roce 1928 (*Kostrhun 2003*). Toto posláni ovšem způsobilo Josefu Skutilovi řadu choulostivých situací. V první řadě byl pověřen zorganizováním nákupu sbírky paleolitických artefaktů, pocházejících ze soukromé Girauxovy sbírky v celkové hodnotě 20 000 franků (celkem 14 beden). Tato sbírka měla dorazit k abbé Breuilovi, který si z ní chtěl vybrat některé unikáty. Při expedování materiálu do Brna však Josef Skutil odeslal i dvě bedny vybraných Breuilových materiálů s tím posvěcením, že na ně Henri



Breuil nemá žádné právo<sup>19</sup>. Josef Skutil si pak vysloužil několikrát obvinění abbé Breuile z krádeže (Breuil se např. snažil zamezit Skutilovi v přístupu na „Institut“ při jeho dalších pobytech v Paříži v roce 1929), kterým musel čelit i po příjezdu do Brna, kde se kauza stala veřejnou záležitostí<sup>20</sup>. Jak ukazuje další korespondence, i tuto událost odvál čas. Po konečném zdárném návratu bylo Josefu Skutilovi na konci roku 1928 uděleno místo volontéra v Absolonově oddělení v Moravském zemském muzeu, jež vykonával necelé čtyři roky, a vztahy s Henri Breuilem byly postupem času narovnány.

#### 4. Závěr

Návštěva jedné z nejvýznamnějších osobností v oblasti výzkumu paleolitu na Moravě ve 20. letech 20. století neměla jen krátký epizodický charakter. Navázané kontakty na francouzské výzkumné centrum byly pro naše badatele zcela zásadní. V meziválečném období je na Moravě pěstovali zejména tři, vždy o generaci od sebe vzdálení badatelé: Jan Knies, Karel Absolon a Josef Skutil. Z určitého odstupe lze konstatovat, že zvláště určující byly první zahraniční syntézy našeho paleolitu, které právě zahraniční badatelé – schopní potřebného odstupe – v tomto období vytvořili. Mezi nimi pro výzkum na Moravě vynikají právě především „*Notes de voyage paléolithique en Europe Centrale*“ H. Breuile, publikované v *L'Anthropologie* (Breuil 1924b; 1925) a vzniklé z poznatků jeho studijní cesty v roce 1923. Touto prací H. Breuil seznámil evropské badatele s bohatstvím, které bylo do té doby nashromážděno v našich sbírkách. Zařadil naše naleziště do francouzského chronologického systému, na což pak navázali další archeologové. Breuilova práce je rozdělena na dvě části (celkem mají „*Notes*“ díly tři – první je věnována území Maďarska; Breuil 1924a). Jedna část popisuje „sprašový“ paleolit nejen na Moravě, ale také v Čechách, druhá je věnována nálezům z moravských jeskyní. Nejpodrobněji a velmi důsledně H. Breuil komentuje soubory z Předmostí u Přerova. Antropologické nálezy považuje za typicky „kromaňonské“ (a nikoli tedy jako jeho současníci za křížence mezi neandertálci a kromaňonci). Kamenné i kostěné artefakty včetně umění klasifikuje jako po-

<sup>19</sup> J. Skutil k tomu podal K. Absolonovi následující komentář: „...*,Z obou Vašich dopisů vidím teprve, vážený pane profesore, že jste vlastně poměry koupě neznal. Proč Breuil označil a vedl jednání prostřednictvím p. Francheta – (je to praehistorik, dobrý přítel nebožtíka p. L. Giroux a přítel Breuilův) – proč byl celkem nerad, když jste mne ráčil pověřiti vyjednáváním, proč trval neustále, aby kolekce prošla Institutem, to vše je pro mne zcela jasné. Každý slepý musí tomu rozuměti. Celá tato aféra mně úplně potvrdila různé „klepy“, které existují a kolují ve francouzské praehistorické společnosti o Breuilovi, vysvětlila a naznačila mně i některé věci v Breuilově literatuře. Doufám, vážený pane profesore, že neračte snad vyvozovati dalších nepřijemných záležitostí pro mne z tohoto sdělení, o které jste mne vlastně požádal“ ... Dopis J. Skutila adresovaný K. Absolonovi ze dne 6. 2. 1928 z Paříže. Archiv Ústavu Anthropol. MZM.*

<sup>20</sup> Složka I/2–3 „Abbé H. Breuil“, dopis J. Skutila adresovaný K. Absolonovi ze dne 15. 11. 1929 z Paříže. Archiv ústavu Anthropol. MZM.

slední fázi aurignacienu (tedy dnes gravettienu) a všímá si i výrazných vlivů „starosolutréenu“ z uherského centra (tedy později definovaného szeletieniu). Do stejného kulturního kontextu řadí i pohřeb šamana z Brna – Francouzské ulice. Dále se zde věnuje industrii z Ondratic (moustérien, solutréen). Z jeskynních lokalit analyzuje celky z Šipky, Čertovy díry, nejpodrobněji z Pekárny (zde identifikuje acheuléen, micoquien, moustérien, aurignacien, solutréen a pochopitelně magdalénien), Kůlny a Mladče. Již jen jako dodatek jsou zmíněny první zprávy z výzkumů v Dolních Věstonicích i s vyobrazením nálezu mamutka z pálené hlíny, publikované poprvé Schirmeisenem v roce 1924.

U nás se tuto evropskou synchronizaci pokusil aplikovat nejdříve Jan Knies v jedné ze svých posledních syntetických prací „*Přehled moravského paleolitu*“ z roku 1925 (Knies 1925; Breuilovy „Notes“ jsou dochovány v knihovně Ústavu Anthropos právě s věnováním J. Kniesovi a Kniesova práce je také tímto dílem jednoznačně inspirovaná; obr. 8). Breuilovo francouzské pojetí pak rozšířili a doplnili svými syntézami přední vídeňští archeologové, významně ovlivňující i dění na Moravě: Josef Bayer (1882–1931; se svým zpracováním moravského a českého paleolitu; Bayer 1925; 1927), Oswald Menghin (1888–1973; srov. jeho poněkud odlišný kulturní systém; Menghin 1926; 1931) a Hugo Obermaier (1877–1946). Posledně jmenovaný tak učinil dvakrát – stručněji pro první velkou archeologickou encyklopedii, Ebertův *Reallexikon der Vorgeschichte*, v níž se výrazně odráží Breuilovy názory na naše lokality (Obermaier 1925). Rozsáhlejší a více srovnávající syntézu pak připravil pro Schránílovu reprezentativní syntézu českého a moravského pravěku (Obermaier 1928), která byla v této době, co se týče paleolitu, v takovém rozsahu vlastně jediná (Sklenář 2008, 43–44). Jednoznačně pozitivně o Breuilových „Notes“ referuje a kriticky srovnává se syntézou Bayerovou Josef Babor v *Obzoru prehistorickém* v roce 1927 (Babor 1926–1927). Pro srovnání ještě dodejme, že ve stejné době také vznikly – opět pod vlivem francouzské kulturní chronologie – první stručné moderní syntézy polského paleolitu z pera Leona Kozłowského (1922; 1924).

Breuilovy postřehy byly také důležité coby jednoznačné potvrzení existence středního a starého paleolitu v našich souborech, které v následujících letech Karel Absolon na základě svých výzkumů jeskyně Pekárny a získaného známého profilu dosti autoritativně popíral. Bylo již uvedeno, že kamenné artefakty z jeskyně Pekárny ještě před započatím výzkumů K. Absolona H. Breuil studoval a vedle velmi bohaté magdalénienské industrie upozornil také na artefakty vykazující znaky acheulénu a moustérienu (Breuil 1925; Valoch 1999). Podobně tak o dokladech středního paleolitu na základě studií muzejních kolekcí uvažoval i Jan Knies (1925; 1929). Také Karel Absolon ještě v prvním pojednání o výzkumu v Pekárně připouští možnost existence acheulénu a moustérienu (Absolon – Czižek 1926, 26), který se mu prozatím nepodařilo stratigraficky zachytit. V pozdějších letech však již kategoricky doklady středního nebo dokonce starého paleolitu odmítl. V jeskyni Pekárně rozlišil pouze vrstvy „svrchního aurignacienu“ a všechny archaické typologické tvary považoval za tzv. „moustériolity“ a „acheuléolity“, které se objevují v mladopaleolitických industriích jen jako „tvarové náhodné mimikry“

či atavismy, které definují tzv. „primitivní aurignacien“ či „pseudomoustérien“ (*Absolon – Czižek 1927, 31n.*). Na tuto kulturu pak již na základě pekárenského profilu navazoval jen „aurignacien horní“ a magdalénien. Absolon označil Pekárnu za jednu z nejdůležitějších stanic na světě a velmi záhy tuto svoji koncepci představil i mezinárodnímu publiku na kongresech v letech 1927–1930 v Constantine, Kolíně n. Rýnem, Amsterdamu, Barceloně, Paříži aj. (*Absolon 1927; 1933, 255*). Breuilova potažmo Kniesova chronologie poté zůstala ve svém přesnějším rozlišení až do období po druhé světové válce jediná. Bohužel ojedinělá zůstala i Breuilova přítomnost na Moravě v roce 1923, i přes několikrát (během celého meziválečného období) připravované, potvrzované, ale nakonec neuskutečněné návštěvy.

### Literatura

- Absolon, K. 1918:* Předmost. Eine Mamutjäger-Station in Mähren. Sonderabdruck aus Klaatsch-Heilborn: Der Werdegang der Menschheit und die Entstehung der Kultur 1918. Berlin 357–373.
- Absolon, K. 1927:* L'Aurignacien très ancien ou pseudo-moustérien en Moravie. In: A. F. A. S., Comptes rendus au Congrès de Constantine 1927 de l'Association Française pour l'Avancement des Sciences, 13–17 avril 1927, Constantine (Alger). Paris, 321–327.
- Absolon, K. 1933:* O pravé podstatě palaeolithických industrií ze Šipky a Čertovy díry na Moravě. *Anthropologie XI (Praha)*, 253–272.
- Absolon, K. 1945:* Prehistorický výzkum jeskyně Býčí skála na Moravě na srovnávacím základě. III. kritický příspěvek ku poznání praaurignacien. Brno.
- Absolon, K. – Czižek, R. 1926:* Paleolitický výzkum jeskyně Pekárny na Moravě. První zpráva, *Acta Musei Moraviae, Scientiae Sociales XXIV*, 1–59.
- Absolon, K. – Czižek, R. 1927:* Paleolitický výzkum jeskyně Pekárny na Moravě. Druhá zpráva za rok 1926, *Acta Musei Moraviae, Scientiae Sociales XXV*, 112–201.
- Babor, J. 1926–1927:* Naše problémy palaeolithické, *Obzor prehistorický V–VI*, 6–20.
- Bayer, J. 1925:* Das ältere Steinzeit in den Sudetenländern, *Sudeta I*, 19–120.
- Bayer, J. 1927:* Der Mensch im Eiszeitalter. Leipzig – Wien.
- Bayer, J. 1931:* Die falsche Venus von Wisternitz und ihre Geschichte. Brünn.
- Breuil, H. 1906:* La caverne d'Altamira à Santillane, près Santander (Espagne). Monaco.
- Breuil, H. 1923:* O umění mladšího diluvia, *Obzor prehistorický II/1*, 30–32.
- Breuil, H. 1924a:* Notes de voyage paléolithique en Europe Centrale I. Les industries paléolithiques en Hongrie, *L'Anthropologie 34*, 515–552.
- Breuil, H. 1924b:* Notes de voyage paléolithique en Europe Centrale II. Les industries paléolithiques du loess de Moravie et Bohême, *L'Anthropologie 34*, 515–552.
- Breuil, H. 1925:* Notes de voyage paléolithique en Europe Centrale III. Les cavernes de Moravie, *L'Anthropologie 35*, 271–291.
- Breuil, H. 1952:* Quatre cent siècles de l'art pariétal. Montignac.
- Broderick, A. H. 1963:* Father of Prehistory; the Abbé Henri Breuil: His Life and Times. New York.
- Daniel, G. 1976:* A Hundred and Fifty Years of Archaeology. Cambridge.
- Filip, J. 1966:* Enzyklopädisches Handbuch zur Ur- und Frühgeschichte Europas I. Praha.
- Knies, J. 1925:* Přehled moravského paleolitu, *Obzor prehistorický 4* (Niederlův sborník), 89–116.
- Knies, J. 1929:* První stopy lidské na Moravě, *Sborník Přírodovědecké společnosti v Moravské Ostravě IV (1926–1928)*, 45–89.
- Kostrhun, P. 2003:* Mamutí projekty prof. Karla Absolona, *Archeologické rozhledy LV*, 76–129.
- Kostrhun, P. 2004:* Neúnavný heuristik moravského pravěku – prof. Josef Skutil, *Pravěk NŘ 14*, 441–450.

- Kostrhun, P. 2008:* Jan Knies 1860–1937. Pravěk – Postavy moravské archeologie 4. Brno.
- Kostrhun, P. 2009:* Karel Absolon (1877–1960) and the research of significant Palaeolithic sites in Moravia, *Archaeologia Polona* 47, 91–139.
- Kostrhun, P. – Moravec, J. – Oliva, M. 2010:* Výzkumné cesty a mezinárodní kontakty Karla Absolona v letech 1904–1938. In: *Kostrhun, P. – Oliva, M. (eds.), K. Absolon – fotografie z evropských jeskyň a krasů*. Brno, 5–25.
- Kozłowski, L. 1922:* Starsza epoka kamienia w Polsce (Paleolit). Poznań.
- Kozłowski, L. 1924:* Die ältere Steinzeit in Polen. Die Eiszeit, *Zeitschrift für allgemeine Eiszeitforschung* 1/2, 112–163.
- Lech, J. – Piotrowska, D. 2006:* Leon Kozłowski i jego związki z Jurą Ojcowską. In: *Lech, J. – Partyka, J. (eds.), Jura Ojcowska w pradziejach i w początkach państwa polskiego*. Ojców, 159–192.
- Lech, J. – Piotrowska, D. 2009:* Leon Kozłowski (1892–1944) an archaeologist who lived in interesting times, *Archaeologia Polona* 47, 179–209.
- Malina, J. 1980:* Archeologie včera a dnes aneb Mají archeologové šedé hmoty více za nehty než za ušima? České Budějovice.
- Menghin, O. 1926:* Einführung in die Urgeschichte Böhmens und Mährens. Reichenberg.
- Menghin, O. 1931:* Weltgeschichte der Steinzeit. Wien.
- Obermaier, H. 1925:* Böhmen-Mähren (und Slowakei), A. Paläolithikum. In: *Ebert, M. (ed.), Reallexikon der Vorgeschichte* 2. Berlin, 55–58.
- Obermaier, H. 1928:* Die ältere Steinzeit. In: *Schránil, J. (ed.), Die Vorgeschichte Böhmens und Mährens*. Berlin – Leipzig, 3–34.
- Oliva, M. 1996:* Spodní paleolitická vrstva z Býčí skály. K poznání mýtotočrných procesů v naší speleoarcheologii, *Acta Musei Moraviae, Scientiae Sociales* LXXXI, 37–59.
- Palacio-Pérez, E. 2010:* Salomon Reinach and the religious interpretation of Palaeolithic art, *Antiquity* 84, No. 325, 853–863.
- Penck, A. – Brückner, E. 1901–1909:* Die Alpen im Eiszeitalter, 3 Bände. Leipzig.
- Piotrowska, D. 2006:* Stefan Krukowski, Jura Ojcowska i archeologia w świetle listów i dokumentów ze zbiorów państwowego Muzeum Archeologicznego w Warszawie. In: *Lech, J. – Partyka, J. (eds.), Jura Ojcowska w pradziejach i w początkach państwa polskiego*. Ojców, 194–224.
- Schirmeisen, K. 1931:* Die Kunst der Eiszeit und die zweite Venus von Wisternitz, *Mitt. Über Höhlen- und Karstforschung, Zeitschrift des Hauptverbandes Deutscher Höhlenforscher* 4, 12 s.
- Sklenář, K. 1984:* Za jeskynním člověkem. Praha.
- Sklenář, K. 1995:* Slepé uličky archeologie. Praha.
- Sklenář, K. 2008:* Dějiny výzkumu starší a střední doby kamenné (paleolitu a mezolitu) v českých zemích, *Sborník Národního muzea v Praze, Řada A – Historie* 62/2–4.
- Skutil, J. 1939–1946:* Staropaleolitické nálezy z Moravy, *Památky archeologické* 42, 2–9.
- Stocký, A. 1923:* Přednáška prof. Henry Breuila v Praze, *Obzor prehistorický* II/1, 75.
- Svoboda, J. 2011:* Počátky umění. Praha.
- Trigger, G. B. 2006:* A History of Archaeological Thought. Cambridge (2. vyd.).
- Valoch, K. 1999:* Epizody paleolitického osídlení jeskyně Pekárny, *Acta Musei Moraviae, Scientiae Sociales* LXXXIV, 9–26.
- Valoch, K. 2008:* Poznámky k problematičkým uměleckým předmětům z Dolních Věstonic, *Acta Musei Moraviae, Scientiae Sociales* XCIII, 99–114.

## “THE POPE OF PREHISTORY” ABBÉ HENRI BREUIL IN MORAVIA

One of the most important personalities in Paleolithic archaeological research during the first half of the 20th century was Henri Edouard Prosper Breuil (28. 2. 1877 Mortain – 14. 8. 1961 L'Isle-Adam; *Broderick 1963; Filip 1966*). In addition to cave art research, he dealt with the clas-

sification of the European Paleolithic. For this reason he made a study trip to Central Europe in 1923, during which he also visited Czech and Moravian localities. In Prague and Brno, he held public lectures on the topic of Paleolithic art and studied our collections here. He established the closest contacts at this time, in addition to J. Matiegka, with the leading personalities of Paleolithic research in Moravia between the world wars including Karel Absolon (16. 6. 1877 – 6. 10. 1960), the custodian of the Moravian Museum in Brno. In the Moravian Museum, H. Breuil studied the important Paleolithic collections of Martin Kříž, Karel Jaroslav Maška and Jan Knies, acquired for the museum at the beginning of the 20th century (Předmostí near Přerov, Ondratice, Kůlna cave, Pekárna cave, Mladeč etc.), with which he firstly systematically revealed to the world public in his synthesis of 1924 (*Breuil 1924b; 1925*). In the interwar period, Breuil's work constituted the first synthetic view of the Moravian Paleolithic findings, set in a European context and the French archaeological classification. This synthesis led to works by a number of other researchers, especially Jan Knies (1925). Foreign paleolithic scholars, J. Bayer (1925; 1927), O. Menghin (1926; 1931) and H. Obermaier (1925; 1928) mainly dealt with Moravian findings. Breuil's synthesis was also important because it rehabilitated the existence of Old and Middle Paleolithic in our countries, which in later years, Karel Absolon authoritatively did not recognize. The visit of H. Breuil to Brno was the beginning of very beneficial contacts between French and Czech Paleolithic researchers (J. Knies, K. Absolon, J. Skutil) in the period before the beginning of World War II. The estate of Karel Absolon, stored in the Antropos Institute of the Moravian Museum in Brno, contains material, photographs and correspondence, which fascinatingly document this interesting period of inter-war archaeology, which was also the basis for this study.

Fig. 1. The study visit of Abbe Henri Breuil to the Moravian Museum in 1923 was the main source of his legendary "*Notes de voyage paléolithique ...*" that familiarised researchers from Western Europe with our Paleolithic findings. All photos and documents: archive of the Antropos Institute of Moravian Museum in Brno.

Fig. 2. Invitation to a ceremonial lecture of Henri Breuil on 12. 4. 1923 in the Industrial Museum in Brno.

Fig. 3. During the ceremonial reception after the lecture in Brno, Breuil created several small signed drawings on napkins to be given to presented guests.

Fig. 4. Breuil's visit to Czechoslovakia was the start of very beneficial contacts between Czech and French Paleolithic researchers. The photo shows Karel Absolon at one of the many international conferences – International Anthropological Congress in Paris in 1931. Henri Breuil second from right beside Karel Absolon.

Fig. 5. International Anthropological Congress in Paris in 1931. Bottom row, centre Henri Breuil, to the left Valérie Absolonová, right Henri Bégouën. Karel Absolon is in the third row, far left.

Fig. 6. Karel Absolon, Henri Breuil and Denis Peyrony in front of the Font de Gaume cave in 1934.

Fig. 7. From the left Jean Bouyssonie, Emmanuel Passemard, Karel Absolon and Henri Breuil.

Fig. 8. Breuil's work "*Notes de voyage paléolithique en Europe Centrale*", which was released in three sequels in 1924–1925, *L'Anthropologie*, familiarized the professional audience with our findings and was also the key to the new classification of our sites in the chronological and cultural system of European Paleolithic. The front page shows Breuil's dedication to Jan Knies.

Fig. 9. Sample manuscript of Henri Breuil. Letter sent to Karel Absolon on 26. 1. 1928.

Fig. 10. Unspecified photo of Henri Breuil from his visit to Moravia in 1923.

Mgr. Petr Kostrhun  
Moravské zemské muzeum  
Zelný trh 6  
659 37 Brno  
pkostrhun@mzm.cz