

Stuchlík, Stanislav

**Polozapomenutá pohřebiště z doby bronzové ve Svatobořicích**

*Studia archaeologica Brunensia*. 2014, vol. 19, iss. 1, pp. [123]-137

ISSN 1805-918X (print); ISSN 2336-4505 (online)

Stable URL (handle): <https://hdl.handle.net/11222.digilib/129975>

Access Date: 27. 11. 2024

Version: 20220831

Terms of use: Digital Library of the Faculty of Arts, Masaryk University provides access to digitized documents strictly for personal use, unless otherwise specified.

STANISLAV STUHLÍK

## POLOZAPOMENUTÁ POHŘEBIŠTĚ Z DOBY BRONZOVÉ VE SVATOBOŘICÍCH

Ze Svatobořic na jižní Moravě pochází soubor keramiky a bronzové industrie, který byl většinou zařazován do střední doby bronzové. Z podrobného rozboru materiálu však vyplynulo, že část bronzové industrie patří věteřovské skupině ze závěru starší doby bronzové. Druhou složku tvoří keramika, která náleží mladšímu období středodunajské mohylové kultury. Několik bronzových jehlic můžeme datovat do mladší doby bronzové. Z toho vyplývá, že v trati Odměrky ve Svatobořicích byla postupně založena tři samostatná a chronologicky odlišná pohřebiště.

pohřebiště – jižní Morava – věteřovská skupina – středodunajská mohylová kultura – kultura středodunajských popelnicových polí

**Half-forgotten Bronze Age burial grounds in Svatobořice.** An assemblage of pottery and bronze industry from Svatobořice in South Moravia has usually been dated to the Middle Bronze Age. A detailed analysis of the material, however, shows that a portion of the bronze artefacts can be classed as originating from the Věteřov Group of the end of the Early Bronze Age. The other component, represented by pottery, falls within the later phase of the Middle Danube Tumulus Culture. Several bronze pins can be dated to the Late Bronze Age. From the above, it is evident that in the tract of land known as “Odměrky” in Svatobořice three separate and chronologically distinguishable burial grounds were laid out one after the other.

burial ground – South Moravia – Věteřov Group – Middle Danube Tumulus Culture – Middle Danube Urnfield Culture

---

### 1. Úvod

Svatobořice (dnes část obce Svatobořice-Mistřín, okr. Hodonín) na jižní Moravě patří v archeologickém světě mezi dobře známá naleziště. Ve svém příspěvku bych chtěl upozornit na zajímavý soubor keramiky a bronzových předmětů, které se zde v třicátých letech 20. století našly v trati Odměrky. Jako první na ně upozornil V. Hrubý (1950, *tab. 29*) ve své nepublikované rigorózní práci (obr. 1).

Nálezy nebyly zatím v odborné literatuře souborně zhodnoceny a jen na některé z nich bylo jednotlivě upozorněno. Bronzová dýka se objevila v práci V. Furmánka (1973, 84, obr. 43: 5) o bronzové industrii středodunajské mohylové kultury a nově v edici PBF v Novákové práci o dýkách (Novák 2011, 79, Taf. 24: 322). J. Říhovský zveřejnil v edici PBF fragment jehlice s pečetítkovou hlavicí (Říhovský 1979, 49, Taf. 10: 194) a dvě nádoby v práci o počátku popelnicových polí (Říhovský 1982, tab. 9: F), ale všechny artefakty byly hodnoceny bez vzájemných souvislostí.

J. Říhovský (1979, 126, Taf. 38: 802) publikoval z ojedinělých nálezů ze Svatobořic ještě jehlici s jednoduchou kulovitou hlavicí, jehlici s „českou profilací“ (Říhovský 1979, 155, Taf. 49: 1198) a jehlici s členěnou hlavicí (Říhovský 1979, 168, Taf. 51: 1300), kterou V. Hrubý (1950, tab. 29: 2) má ve svém katalogu klasifikovanou jako jehlici s bubínkovitou hlavicí a přiřazenou k lokalitě Odměrky – Rusnáková cihelna. Jen pro doplnění dodejme, že poslední jehlicí ze Svatobořic je exemplář s hlavicí svinutou v očko (Říhovský 1979, 140, Taf. 43: 982), která by mohla být totožná s jehlicí z únětické jámy s kostrovým pohřbem překrytým torzy nádob prozkoumaným V. Šikulovou v poloze Písky (Šikulová 1963–1964).

Podle V. Hrubého mělo jít o dva soubory nálezů. První soubor, pocházející přibližně z 10 až 12 rozkopávaných žárových hrobů v Rusnákově cihelně, získal pro muzeum v Kyjově v roce 1936 L. Kalus. Tento soubor tvoří bronzová dýka, jehlice s hřebíkovitou hlavicí, jehlice s kulovitou hlavicí a střepy z několika nádob (Hrubý 1950, tab. 29: 1–5, 8). Milodary ležely údajně vždy na hromádce popela. Podle doplňující poznámky v práci V. Hrubého však musely být v této poloze i hroby kostrové, protože jsou odtud zachovány i zápěstní kůstky beze stop ohně. Druhá kolekce pochází z Formanova pole v trati Odměrky, na němž byly rovněž v roce 1936 rozorány ojedinělé hroby, z nichž se podařilo získat dvě nádoby, bronzovou ozdobu a o rok později ještě zlomek jehlice (Hrubý 1950, tab. 29: 6, 7, 9, 10). Dnes jsou tyto nálezy uloženy v Masarykově muzeu v Hodoníně a kromě toho jsou ve sbírkách tohoto muzea uloženy ještě další jehlice bez bližších nálezových okolností, které vesměs pocházejí z trati Odměrky (za informaci děkují pracovníkům muzea Mgr. J. Šmerdovi a Mgr. F. Kostrouchovi).

## 2. Přehled nálezů

Složení nálezů nasvědčuje tomu, že s největší pravděpodobností jde o více než dva odlišné soubory, a proto se na ně podíváme poněkud podrobněji.

### 2.1. Odměrky – Rusnáková cihelna

První soubor bronzových předmětů a střepů z několika nádob měl údajně pocházet přibližně z 10 až 12 rozkopávaných žárových hrobů. Jistou pochybnost o žárových hrobech měl již V. Hrubý (1950, 377), který uvádí: „milodary prý le-

žely vždy na hromádce popela“. Současně upozornil i na zachované lidské kosti, na nichž nebyly stopy po pálení.

Popis nálezů:

1. Čepel dýky s oválně rozšířeným týlem se čtyřmi masivními nýty, z nichž dva jsou zachovány. Rozdílná patina v týlní části naznačuje způsob nasazení rukojeti. Čepel má na řezu tvar plochého kosočtverce s výraznou hranou (žebrem) a je zdobena jemnými rýhami ve tvaru písmene „V“. D. 146 mm; s. 4 mm; inv. č. 227 (obr. 1: 8; 2: 4). Dýku se v Masarykově muzeu nepodařilo najít, byla zřejmě odcizena; za poskytnutí kresby děkuji PhDr. P. Novákovi, CSc.
2. Jehlice s velkou pečetičkovou hlavicí a jehlou kruhového průřezu. Hlavice je na bocích zdobena dvěma dvojicemi jemných obvodových rýh, na krčku dvěma skupinami obvodových rýžek a prostor mezi nimi skupinami šikmých rýžek. D. 155 mm; ø hlavice 25 mm; inv. č. P 223 (obr. 1: 1; 5: 6). Podle V. Furmánka a J. Říhovského (viz dále) pochází jehlice z Kyjova.
3. Jehlice s kulovitou, šikmo provrtanou a obvodově rýhovanou hlavicí a jehlou, která je na krčku obvodově rýhovaná; vlastní jehla je tordovaná (obr. 1: 4; 2: 2). D. 123 mm; ø hlavice 11 mm.
4. Jehlice s kulovitou, šikmo provrtanou a obvodově hustě rýhovanou hlavicí a jehlou, která je na krčku obvodově rýhovaná; vlastní jehla je tordovaná a na hrotu poněkud ohnutá (obr. 1: 5; 2: 3). D. 131 mm; ø hlavice 12 mm.
5. Jehlice s kulovitou, šikmo provrtanou a obvodově rýhovanou hlavicí a jehlou, která je na krčku obvodově rýhovaná; vlastní jehla je tordovaná a má ulomený konec (obr. 1: 3; 2: 1). Zach. d. 84 mm; ø hlavice 10 mm. V. Hrubý (1950, tab. 29: 3) jehlici popsal ještě kompletní, její délka měla původně činit 108 mm.
6. Jehlice s dvojkónickou, horizontálně členěnou hlavicí a jehlou kruhového průřezu, která je ve spodní části srpovitě zahnutá (obr. 1: 2; 5: 3). D. 147 mm; ø hlavice 10 mm; inv. č. P 222-F.

## 2.2. Odměrky – Formanovo pole

Druhá kolekce pochází z Formanova pole v trati Odměrky, na němž byly v roce 1936 rozorány ojedinělé hroby. Z nich se podařilo zachránit dvě nádoby a bronzovou ozdobu uloženou v jedné z nádob. O rok později se na stejném místě podařilo objevit ještě zlomek jehlice (Hrubý 1950, tab. 29: 6, 7, 9, 10).

Popis nálezů:

1. Menší amfora, ze které se zachovalo pouze kulovité tělo s nízkou kónickou nožkou. Těsně pod hrdlem jsou dvě pásková ouška, tělo je zdobeno tenkými žebírky. Ta vytvářejí pod uchy a mezi nimi dvojitý úzký podkovovitý motiv a na ploše mezi nimi jsou dvě dvojice svislých žebírek. Hnědočerný povrch je vyhlazený. Zach. v. 11,3 cm; ø dna 6,4 cm; inv. č. P 170 (obr. 1: 10; 4: 2).
2. Větší amfora bez okraje, s kónickým hrdlem, kulovitým tělem a s dovnitř vklenutým dnem s náznakem nožky. Pod hrdlem jsou dvě pásková ucha a tělo je zdobeno žebírky. Ta mají pod uchy podkovovitý tvar, na ploše mezi nimi je podkovovitý tvar rozdělený dalším svislým žebírkem na dvě části a mezi jednotlivými podkovovitými útvary jsou svislá žebírka. Hnědý povrch je hlazený. Zach. v. 17,3 cm; ø dna 8,4 cm; inv. č. P 171 (obr. 1: 9; 4: 3).
3. Ozdoba nepravidelně kruhového tvaru s očkem, stočená z tenkého drátu. ø ozdoby 56 × 47 mm; ø drátu 1–2 mm; inv. č. P 172 (obr. 1: 6). Předmět se nepodařilo v muzeu najít, popis je převzat z práce V. Hrubého.
4. Zlomek jehlice s pečetičkovou hlavicí a částí jehly kruhového průřezu. Hlavice je na bocích zdobena dvěma rýhami a meziprostor vyplňují jemné šikmé rýžky. Zach. d. 33 mm; ø hlavice 21 mm; inv. č. P 231 (obr. 1: 7; 4: 1).

### 2.3. Odměrky

V muzeu v Hodoníně jsou pod inventárním číslem P 222-B až F uloženy ještě další bronzové jehlice, u nichž je v inventární knize muzea uveden následující údaj: „Bronzové jehlice lužické kultury, nalázané v l. 1933–36 v hromádkách popela asi 0,5 m hluboko pod povrchem ornice na Odměrkách (katastr Svato-bořice) v pískovně kyjov. stavitele p. Rud. Rusňáka. Jehlice získány po 5–10 Kč od dělníků.“ Jedna z nich (inv. č. P 222-C) však pochází z ojedinělého nálezů v Dambořicích (*Říhovský 1979, 154, Taf. 48: 1162*).

Popis nálezů:

1. Zlomek jehlice s kulovitou hlavicí a zduřeným, příčně žebrovaným krčkem (obr. 5: 4). Zach. d. 80 mm; inv. č. P 222-B. J. Říhovský (*1979, 79, Taf. 22: 398*) ji má uvedenou jako ojedinělý nález z neznámého místa na Moravě.
2. Jehlice s jednoduchou kulovitou hlavicí a jehlou kruhového průřezu. Jehla je na krčku zdobena rytou výzdobou tvořenou pásem klikatek, pásem obvodových rýžek a dalším pásem klikatek (obr. 5: 1). D. 164 mm. Inv. č. P 222-D. J. Říhovský (*1979, 126, Taf. 38: 802*) ji má uvedenou pod nalezištěm Svato-bořice.
3. Jehlice s dvojkónickou, horizontálně členěnou hlavicí a jehlou kruhového průřezu. Jehla má na krčku těsně pod hlavicí vývalek (obr. 5: 2). D. 148 mm; inv. č. P 222-E. J. Říhovský (*1979, 155, Taf. 49: 1198*) ji má uvedenou jako ojedinělý nález ze Svato-bořic.
4. Jehlice s dvojkónickou hlavicí se žlábkem a poněkud deformovanou jehlou kruhového průřezu (obr. 1: 2; 5: 3). D. 136 mm; ø hlavice 10 mm; inv. č. P 222-F. J. Říhovský (*1979, 168, Taf. 51: 1300*) ji má uvedenou jako ojedinělý nález ze Svato-bořic, ale podle inventární knihy Masarykova muzea v Hodoníně pochází (stejně jako tři předchozí jehlice) z Rusňákovy cihelny v trati Odměrky ve Svato-bořicích.

### 3. Pohřebiště ze starší doby bronzové

Část nálezů z Rusňákovy cihelny (obr. 2), u nichž je uvedeno, že pocházejí ze žárových hrobů, patří jednoznačně do závěru starší doby bronzové a můžeme je spojit s věteřovskou skupinou. Z tohoto období, bez ohledu na nedostatek rituálních hrobů, máme na Moravě v podstatě jen kostrové hroby.

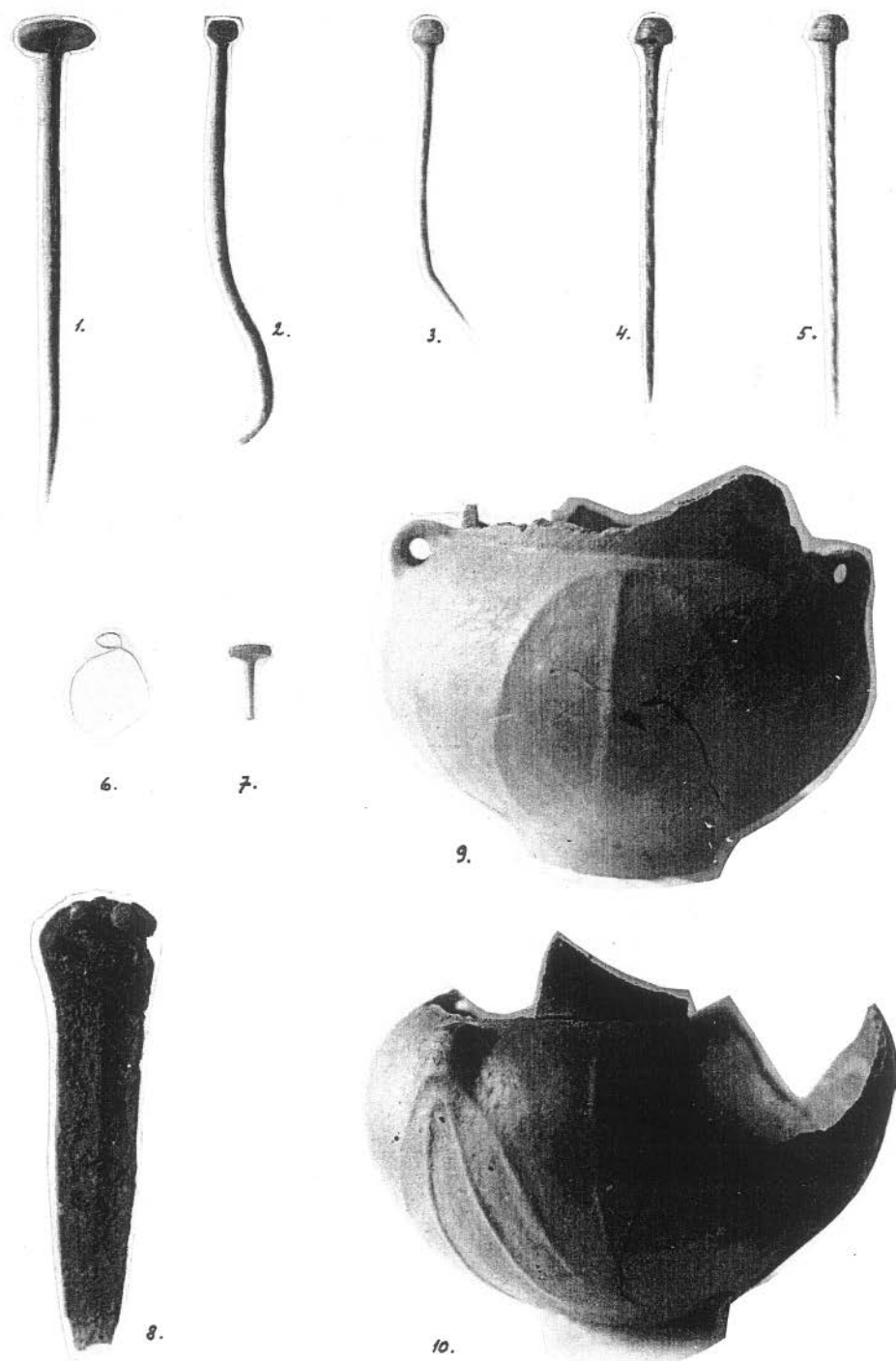
Žárové pohřbívání je ve starší době bronzové na Moravě s jistou pravděpodobností doloženo jen ve dvou případech. V Dolních Kounicích se našla amfora přikrytá dolní částí větší nádoby; amfora údajně obsahovala jen hlínu, ale nálezce si nemusel všimnout pozůstatků kremace (případně strávených kostí) uvnitř nádoby (*Tihelka 1957; 1960, 112*). Druhým případem je hrob 1/1955 z Hradiska u Kroměříže. V malé kruhové jamce stála větší amfora, která obsahovala spálené lidské kosti, a vše bylo překryto fragmentem podobné nádoby. Podle určení J. Chochola patřily kosti mladému jedinci, patrně muži, zemřelému ve věku 18 let (*Spurný 1957, 20–21, obr. 10; 11*). V celém kontextu maďarovsko-věteřovské kultury však žárové pohřbívání není žádnou vzácností. Z Dolních Rakous můžeme sice uvést rovněž pouze dva hroby, a to hrob 9 ze Statzendorfu (*Willvonseder 1937, 278; Benkovsky-Pivovarová 1988, 20*) a hrob 213 z pohřebiště Gemeinlebarn F

(Neugebauer 1991, 87, Taf. 71). Mnohem větší počet žárových pohřbů známe z maďarovského prostředí. To bylo podstatně silněji ovlivněno kulturami Karpat-ské kotliny, pro které je žárové pohřbívání příznačné. První žárové pohřby jsou tam uváděny již z úněticko-maďarovského horizontu na pohřebištích v Matúško-vu a Sládkovičovu (Točík 1979, 191, Abb. 121; Novotná – Novotný 1984, 308), dále se zjistily v Abrahámu (Točík 1979, 53) nebo v Jelšovcích (Bátora 2000, 481–482). Ve větší míře se však vyskytují až v nejmladším období, vždyť např. na poklasické nekropoli v Majcichově se z celkového počtu 78 hrobů zjistilo 22 žárových (Chropovský 1958, 488). Vzhledem k malému počtu žárových hrobů na Moravě nemusí být „hromádky popela“ spolehlivým dokladem žárového ritu v hrobech ze starší doby bronzové a pravděpodobně se tento údaj vztahuje k hrobům z mladší doby bronzové, které byly na stejném místě rovněž nalezeny.

Z kolekce kovových předmětů jsou nejdůležitější tři jehlice s kulovitou hlavicí protknutou šikmým otvorem a s tordovanou jehlou (obr. 1: 3–5; 2: 1–3). Jsou rozšířeny po celé střední Evropě a první, obvykle menší a nezdobené exempláře se objevily na Moravě již v závěru vývoje únětické kultury (Tihelka 1960, 81; Ondráček 1962, 76, obr. 43: 11; Stuchlík 1987, 64, obr. 32: 5). Na nejmladších únětických pohřebištích v Rakousku (Scheibenreiter 1958, Abb. 15: 2; 16: 1) nebo na pohřebištích kultury Unterwölbling (Szombathy 1929, Taf. 12: 9; 13: 14) se objevují i tvary s horizontálně rýhovanou hlavicí a v mladých únětických hrobech na Slovensku se vedle nezdobených tvarů vyskytují dokonce i jehlice se zdobenou hlavicí a tordovanou jehlou (Novotná 1980, Taf. 6: 240, 242, 243). Vyspělejší exempláře jsou obvykle datovány do mladší části stupně B A<sub>2</sub> (Tihelka 1960, 80, 82; Stuchlík 2006) a někdy se u nich uvažuje dokonce až o počátečním úseku střední doby bronzové (Novotná 1980, 45). Na jižní Moravě však zcela jistě nemůžeme počítat s jejich výskytem v náplni středodunajské mohylové kultury.

Minimálně stejně důležitým tvarem je bronzová dýka s rozšířeným a zaobleným týlem se čtyřmi otvory pro nýty a s čepelí zdobenou rytou výzdobou ve tvaru písmene „V“ (obr. 1: 8; 2: 4). V. Hrubý (1950, tab. 20: 9) a V. Furmánek (1973, 84, 105, obr. 43: 5) ji spojovali se středodunajskou mohylovou kulturou, ale její zařazení do věteřovského období je nepochybné. K. Tihelka (1960, 78) z věteřovské skupiny uváděl v minulosti devět exemplářů, které byly většinou bez nále-zových okolností. Spolehlivě s věteřovskou skupinou můžeme spojit pouze dýky z Charvát (obr. 3: 6) a Věteřova (obr. 3: 2), zatímco další jím uváděné exempláře (Křepice, Leskoun u Olbramovic, Cezavy u Blučiny, Hradisko u Kroměříže aj.) jsou buď starší nebo naopak mladší tvary (Stuchlík 2006, 182).

Obdobného charakteru jako svatobořický exemplář se čtyřmi nýty je dýka s pěti masivními nýty (obr. 3: 7), která společně s křtěnovským sekeromlatem typu B patřila k výbavě hrobu II v mohyle 2 v Boroticích (Stuchlík 1988, obr. 10: 1; 2006, obr. 23). Shodně zdobený tvar s pěti nýty se našel na věteřovském sídlišti v Charváttech (obr. 23: 6; Tihelka 1960, obr. 40: 7; 1962, tab. XVI: 14). Stejná dýka se čtyřmi masivními nýty v poněkud kratším provedení se našla na Nových horách u Věteřova (obr. 3: 2; Tihelka 1960, obr. 37: 6; 1962, tab. XXVII: 10) a podobný krátký exemplář bez hrotu v Kvítkovicích (obr. 3: 1; Tihelka 1953, 275).



Obr. 1. Svatobořice-Mistřín, trať Odměrky (okr. Hodonín). 1-5, 8 – nálezy z Rusňákovy cihelny; 6, 7, 9, 10 – nálezy z Formanova pole (podle Hrubý 1950).

P. Novák (2011, 78–80, *Taf.* 24: 320–323) mezi dýkami s rozšířeným týlem vyčleňuje typ Borotice, ke kterému kromě exempláře z Borotic patří ještě dýky z Charvát, Svatobořic a fragment ze Zdounek. Součástí tohoto typu je i varianta Věteřov s poněkud kratšími exempláři (Věteřov a Kvítkovice – obr. 3: 1, 2). Je ovšem otázkou, zda fragment ze Zdounek (Novák 2011, *Taf.* 24: 321), kterému chybí část čepele a týl je poškozen, nepatří již k jeho typu dlouhých dýk nebo krátkých mečů (Novák 2011, 80–81, *Taf.* 24: 327–329). Tyto dlouhé dýky se obvykle vyskytují až na pohřebištích střední doby bronzové (Čujanová-Jílková 1970, 25, 130, *Abb.* 82: 18; 66: 9). Dýky typu Borotice datuje do závěru starší doby bronzové, zatímco u dýk varianty Věteřov uvažuje na základě podobného exempláře z únětického hrobu ve Slavkově o možnosti jejich výskytu již v únětické kultuře (Novák 2011, 80). Nezdobená dýka z hrobu 41 ve Slavkově (Horáková-Enderová – Štrof 2000, 34, *tab.* 28: 10) nemá ovšem tak masivní nýty a svým charakterem se odlišuje od výše uvedených zbraní. Podobná nezdobená dýka s masivními nýty je ještě z ojedinělého nálezu v Olbramovicích (obr. 3: 5; Stuchlík 1979, *tab.* 47: 5) a špatně zachovaný nezdobený exemplář z věteřovského hrobu XVI v mohyle 10 v Boroticích (obr. 3: 3; Stuchlík 2006, 74, *obr.* 63: 2).

Moravské dýky s rozšířeným oblým týlem se čtyřmi nebo pěti nýty a s rytou výzdobou odpovídají typu Darshofen, který vyděлил W. Ruckdeschel (1978, 87–88, *Abb.* 3: 4) a datoval jej do stupně Langquaid. Toto datování potvrzuje několik zdobených i nezdobených exemplářů se čtyřmi nebo pěti nýty z böheimkirchenských hrobů v Gemeinlebarnu (Neugebauer 1991, 17–18, *Abb.* 3: 6–9). Velké exempláře s masivními nýty a bohatou výzdobou pocházejí rovněž z vrstvy I otomanského sídliště i pohřebiště v Barci (Hájek 1961, 70, 72, *Taf.* 3: 3, 4), ze stejné starého naleziště v Nižnej Myšli (Olexa 2003, *tab.* XVII) nebo maďarského pohřebiště v Megyaszó (Bóna 1975, *Taf.* 182: 7). Za nejstarší můžeme považovat téměř shodnou dýku z hrobu 5 ve Sládkovičovu (Točík 1979, *Taf.* LXXI: 13–15) z úněticko-maďarovského horizontu a stejně zdobenou formu se třemi nýty z hrobu 9 ve Statzendorfu, který je datován do pozdní kultury Unterwölbling (Schubert 1973, 53, *Taf.* 23: 3, 5), avšak nověji ho Z. Benkovsky-Pivovarová (1988, 22, *Abb.* 1: 10) zařadila do maďarovsky-věteřovské kultury.

Nález zdobené dýky a tří jehlic s kulovitou hlavicí a tordovanou jehlou ve Svatobořicích, poloha Odměrky – Rusňákova cihelna, dokládá existenci pohřebiště věteřovské skupiny. Poznámka o žárových hrobech se týká zřejmě hrobů z mladší doby bronzové, jejichž pozůstatkem by byla kolekce jehlic ze stejné polohy. Zmíněné doklady rozšiřují dosud nevelký počet věteřovských pohřebišť na Moravě (Stuchlík 2006, 134–144, *obr.* 127).

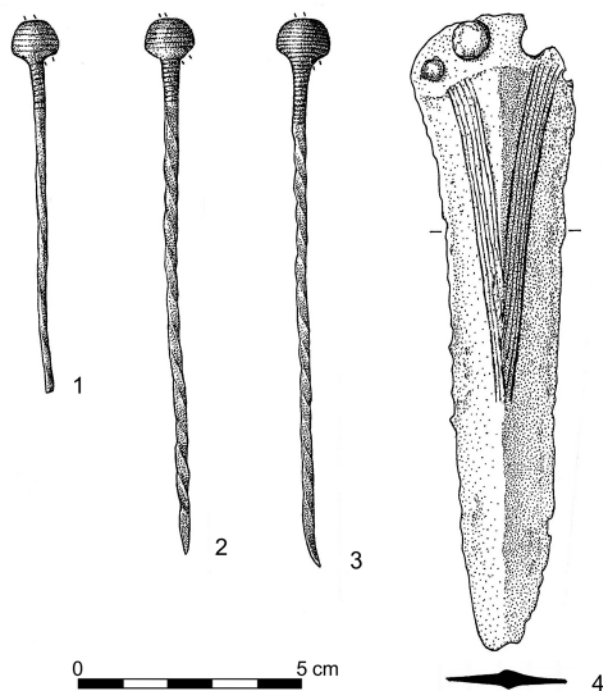
#### 4. Pohřebiště ze střední doby bronzové

Druhou skupinu nálezů představují dvě amfory (obr. 1: 9, 10; 4: 2, 3) z polohy Odměrky – Formanovo pole. Jde o charakteristické tvary středodunajské mohylové kultury, které J. Říhovský (1982, *tab.* 9: F) zařadil do mladého stupně

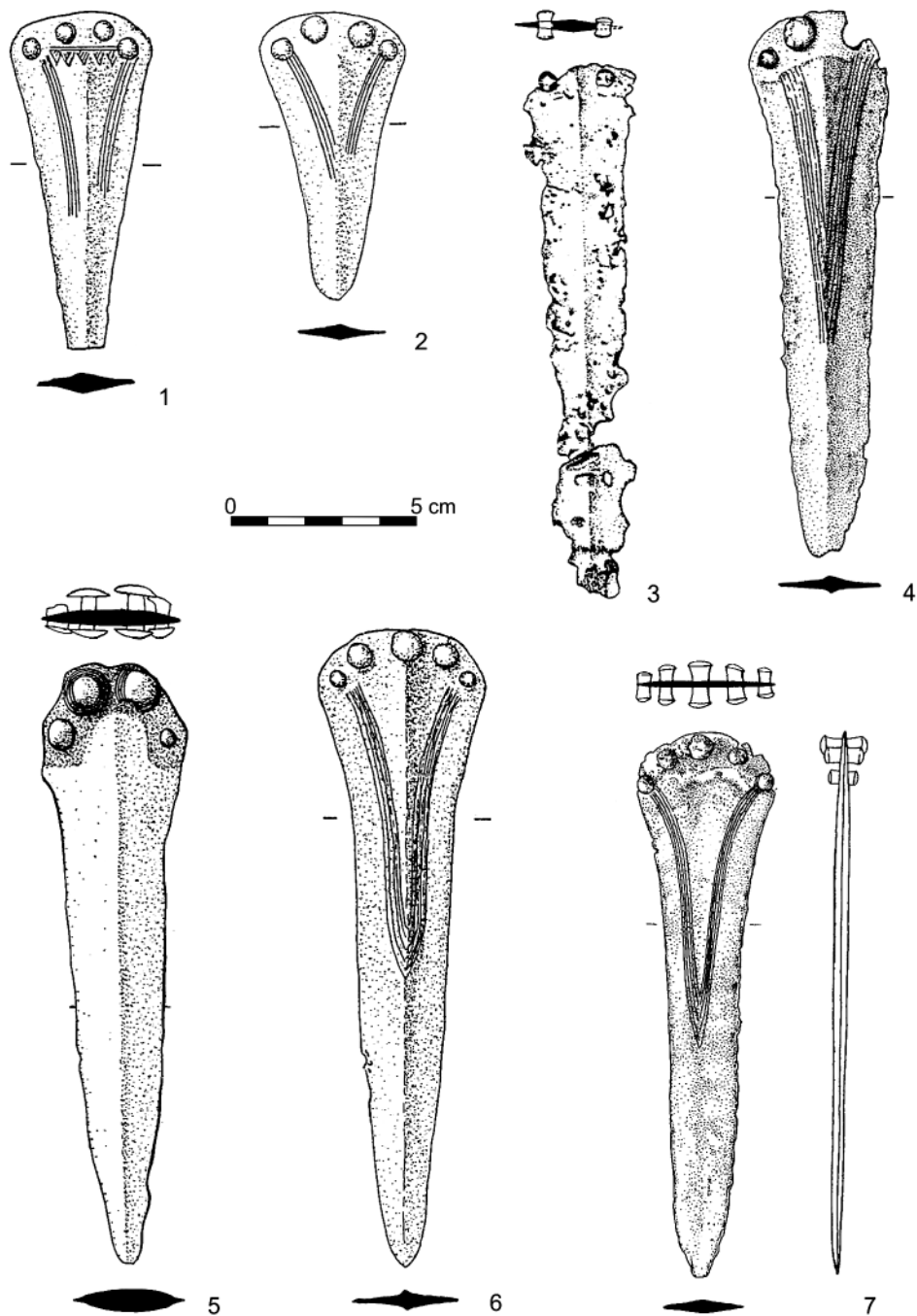


středodunajské mohylové kultury. Najdeme pro ně četné obdoby mezi mladomohylovou keramikou z Brna-Maloměřic (Říhovský 1982, tab. 2: 8, 11), Čeložnic (Hrubý 1949, obr. 12; Říhovský 1982, tab. 4: A/1, C/2, D/3), Letonic (Stuchlík 1990, obr. 2: 2), Suchohrdel (Stuchlík 1990, obr. 3: 1, 10) nebo Bošovic (Říhovský 1982, tab. 18: 14, 15; 19: D/3; 20: B/3, 5, 10). Zvláštní pozornosti si zaslouží plastická výzdoba tvořená podkovovitými žebírky, které jsou uprostřed a rovněž na plochách mezi nimi doplněny ještě svislými žebírky. Výzdoba horní části těla amfor nebo džbánek svislými žebírky se běžně vyskytuje ve střední době bronzové, ale zvláště příznačná je pro mladou a pozdní středodunajskou mohylovou kulturu. Řada podobně zdobených amfor se objevila v Bošovicích, Čeložnici, Dambořicích a Hruškách (Říhovský 1982, 19, tab. 4: C/2; 5: C/1; 7: B; 18: 15). V kombinované podobě podkovovitého žebírka doplněného ještě středovým svislým žebírkem se tato výzdoba objevila na džbánku z Brna-Maloměřic (Říhovský 1982, tab. 1: B).

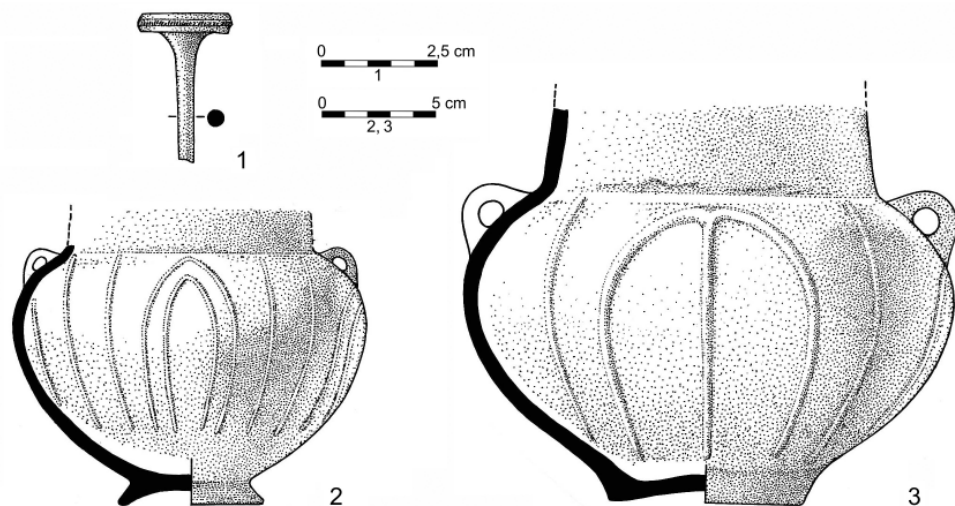
Ze Svatobořic je uváděn i fragment jehlice s velkou pečatítkovou hlavicí (obr. 1: 7; 4: 1). K. Willvonseder (1937, 115) zařadil poněkud podobnou jehlici z Dolních Rakous do stupně BC a do mladého mohylového období jsou datovány i exempláře ze Sukořina v Čechách (Schránil 1928, 125, Taf. 25: 21) nebo z Horní Falce (Torbrügge 1959, 228). Většina jehlic s velkou dvojkónickou pečatítko-



Obr. 2. Svatobořice-Mistřín, poloha Odměrky – Rusňákova cihelna. Nálezy ze závěru starší doby bronzové. Kresba J. Brennera a S. Stuchlíka (č. 4 překresleno podle Novák 2011).



Obr. 3. Dýky ze závěru starší doby bronzové. 1 – Kvítkovice; 2 – Věteřov; 3 – Borotice, mohyla 10, hrob XV; 4 – Svatobořice; 5 – Olbramovice; 6 – Charvátý; 7 – Borotice, mohyla 2, hrob II. Kresba J. Brenner a S. Stuchlík (č. 4 překresleno podle *Novák 2011*).



Obr. 4. Svatobořice-Mistřín, poloha Odměrky – Formanovo pole. Nálezy ze střední doby bronzové. Kresba J. Brenner a S. Stuchlík.

vou hlavicí na Moravě však pochází až z období popelnicových polí. Nejvěrnější obdoby se objevily v žárových hrobech v Kostelci a Postoupkách na Moravě a Jendenspeigenu a Mitterndorfu-Michelhausenu v Rakousku. Moravské jehlice jsou vesměs datovány do staršího období popelnicových polí (Říhovský 1979, 49–52) a podobně je tomu i s rakouskými exempláři (Angeli 1959, 127, Taf. 5: 8; Eibner – Schrattbauer 1963, 15, Abb. 3: 8).

Drátěná ozdoba s očkem (obr. 1: 6) není pro datování příliš použitelná. Do jisté míry podobný drátěný předmět, avšak v menším provedení, patřil k výbavě bohatého hrobu I v mohyle 9 v Boroticích, kde byl interpretován jako sekundárně zhotovený závěsek (Stuchlík 2006, 209, obr. 53: 6).

Obě amfory z Formanova pole dokládají na tomto nalezišti existenci hrobů středodunajské mohylové kultury. Přítomnost fragmentu jehlice s velkou pečtitkovou hlavicí (obr. 5: 5) je poněkud sporná. Může dokládat přetrvávání pohřebiště do počátku mladší doby bronzové nebo být dalším příkladem datování tohoto typu jehlic do závěru střední doby bronzové. Spolehlivě nelze odmítnout ani možnost, že se tato jehlice našla v jiné poloze trati Odměrky. Drátěný předmět existenci pohřebiště ze střední doby bronzové nevylučuje, ale ani nepotvrzuje.

## 5. Pohřebiště z období popelnicových polí

Třetí složku souboru nálezů ze Svatobořic představuje kolekce jehlic (obr. 5: 1–5). V. Hrubý do souboru ze střední doby bronzové zařadil rovněž jehlici se srpovitě tvarovanou jehlou (obr. 1: 2; 5: 3). J. Říhovský ji klasifikoval jako jehlici s členěnou hlavicí typu Žarošice; většina exemplářů tohoto typu pochází z oje-

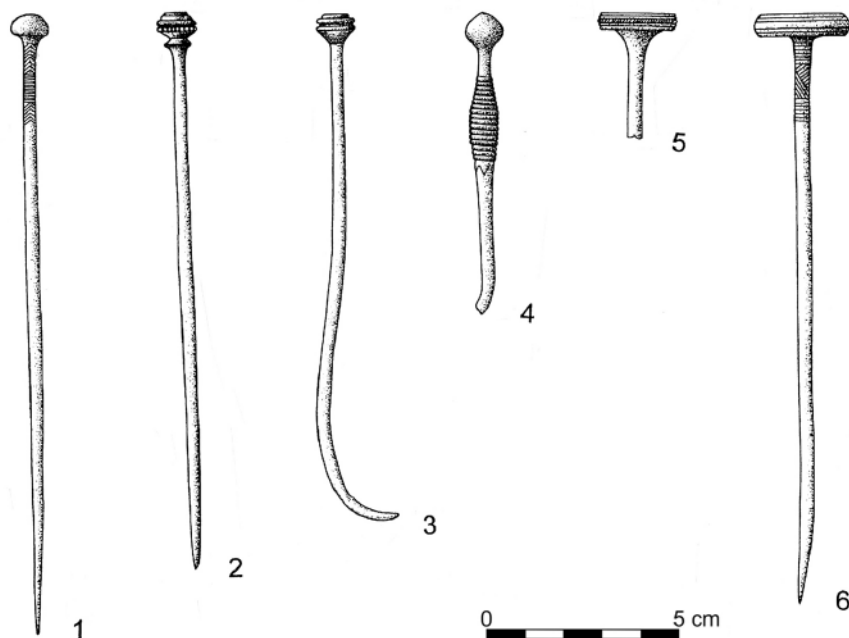
dinělých nálezů nebo ze žárových hrobů bez dochovaných nálezových okolností (Říhovský 1979, 168, Taf. 51). Exemplář z Polkovic je spojován se slezskou fází (Podborský 1970, 132, Abb. 7: 50) a do mladšího úseku popelnicových polí patří i jehlice z depotu v rakouském Reipersdorfu (Franz 1931, 100). Podle J. Říhovského (1979, 169) některé okolnosti naznačují, že by depot mohl náležet i do staršího úseku popelnicových polí. Podobné datování by mohly naznačovat rovněž příbuzné jehlice s poněkud jednodušší hlavicí, které známe z Blučiny, Freudorfu (Říhovský 1979, 169, Taf. 52: 1305–1306) a z Ivančic-Letkovic (Stuchlík 1981, 23, obr. 11).

V. Hrubý (1950, tab. 29: 1) uvádí v souboru nálezů z Rusňákovy cihelny ještě jehlici s velkou pečátkovou hlavicí. Jehlice má na okraji hlavice dvě rýhy, dvě skupiny obvodových rýh má i na krčku a prostor mezi nimi je vyplněn šikmým rýhováním (obr. 5: 6). V. Furmánek (1973, 72, obr. 36: 10) při zpracování bronzové industrie mohylové kultury z Moravy, stejně jako J. Říhovský (1979, 49, Taf. 10: 191) při zpracování jehlic z Moravy a Dolních Rakous, ji uvádí pod lokalitou Kyjov. Rovněž v inventární knize v hodonínském muzeu je zmíněno naleziště Kyjov. Podle J. Říhovského (1979, 49) patří mezi pečátkové jehlice s dvojkónickou hlavicí, z nichž většina datovatelných exemplářů pochází ze staršího stupně popelnicových polí. S největší pravděpodobností tato jehlice s našimi soubory nesouvisí.

Pokud jde o jehlici s dvojkónickou, horizontálně členěnou hlavicí a jehlou kruhového průřezu s vývalkem na krčku těsně pod hlavicí (obr. 5: 2), podle J. Říhovského (1979, 155, Taf. 49: 1198) je to jehlice s českou profilací typu Mostkovice, která pochází ze Svatobořic. Podle inventární knihy v hodonínském muzeu můžeme místo nálezu zpřesnit na Rusňákovu cihelnu. Nejstarší nálezy těchto jehlic známe z přelomu střední a mladší doby bronzové z Chvalkovic, případně i z Hradiska (Říhovský 1979, 156), ale častější jsou ve starším stupni popelnicových polí (Říhovský 1979, 156–157; Salaš 2005, 109).

Dalším typem z této kolekce je zlomek jehlice s kulovitou hlavicí a zduřeným, příčně rýhovaným krčkem (obr. 5: 4). V. Furmánek (1973, 98, obr. 51: 2) a J. Říhovský (1979, 79, Taf. 22: 398) ji mají uvedenou jako ojedinělý nález z Moravy, ale podle inventární knihy v muzeu pochází z Rusňákovy cihelny v trati Odměrky ve Svatobořicích. Běžně jsou tyto jehlice označovány jako typ Deinsdorf a jsou děleny na tři základní varianty, a to s rýhovaným krčkem, s jemně žebrovaným krčkem a výrazně žebrovaným krčkem (Říhovský 1979, 74–75; Salaš 2005, 107). Náš exemplář představuje variantu s jemně žebrovaným krčkem. Obecně jehlice typu Deinsdorf nemají průkaznou chronologickou schopnost, protože se vyskytují od mladšího období mohylové kultury až po časný stupeň popelnicových polí, ale mohou dokonce přežívat až do středního stupně (Říhovský 1979, 80–83; Salaš 2005, 107).

Posledním exemplářem z této kolekce je jehlice s jednoduchou kulovitou hlavicí a zdobeným krčkem (obr. 5: 1). J. Říhovský (1979, 126, Taf. 38: 802) uváděl, že pochází z ojedinělého nálezu ve Svatobořicích, ale podle inventární knihy v hodonínském muzeu patří rovněž ke kolekci z Rusňákovy cihelny v tra-



Obr. 5. Svatobořice-Mistřín, poloha Odměrky – Rusňákova cihelna. Jehlice z období popelnicových polí (podle Říhovský 1979). Jehlice č. 6 pochází pravděpodobně z Kyjova.

ti Odměrky. K tomuto typu jehlic patří na Moravě poměrně značné množství exemplářů. Vzhledem k svému jednoduchému tvaru nejsou zrovna vhodné pro přesnější datování. Vždyť jedna jehlice z rakouského Gemeinlebarnu je datována do starší doby bronzové (Szombathy 1929, 10, Taf. 1: 10; Říhovský 1979, 127–128, Taf. 38: 818), ale je pravdou, že pochází z hrobů zničených v roce 1885, mezi nimiž byly kostrové hroby ze starší doby bronzové i žárové hroby z mladší doby bronzové. Většina exemplářů je řazena od přechodu mezi střední a mladší dobou bronzovou přes celé období popelnicových polí a vyskytnou se dokonce i ve starším halštatu (Říhovský 1979, 128–130).

Kolekce čtyř bronzových jehlic (obr. 5: 1–4) s velkou pravděpodobností naznačuje, že v Rusňákově cihelně v Odměrkách ve Svatobořicích se rozkládalo pohřebiště kultury středodunajských popelnicových polí, s největší pravděpodobností z její starší (velatické) fáze. Naznačuje to i starý údaj z inventární knihy muzea, v němž se píše o jehlicích lužické kultury, které se nalézaly v hromádkách popela v hloubce asi 50 cm. Tento předpoklad potvrzuje rovněž poznámka V. Hrubého, že z Rusňákovy cihelny pochází bronzová industrie a střepy z několika nádob z 10–12 rozkopaných žárových hrobů. Původně byl tento údaj vztahován k dýce a jehlicím ze starší doby bronzové. Ve starší době bronzové se na Moravě žárové hroby neobjevují, takže jejich existenci můžeme spojit s pohřebištěm z mladší doby bronzové.

## 6. Závěr

Podrobný rozbor nálezů ze Svatobořic ukazuje, že v trati Odměrky se rozkládala s největší pravděpodobností tři pohřebiště. První, které patří věteřovské skupině, bylo v poloze Rusňákova cihelna. Z nálezů můžeme této nekropoli přiřadit dýku a jehlice s kulovitou hlavicí (obr. 1: 3–5, 8; 2). Druhé pohřebiště, které můžeme datovat do mladšího období středodunajské mohylové kultury, bylo zachyceno v poloze Formanovo pole. Toto naleziště zastupují hlavně amfory s plastickou výzdobou, případně i jehlice a ztracená drátěná ozdoba (obr. 1: 6, 7, 9, 10; 4). Poslední nekropoli by mohla reprezentovat kolekce bronzových jehlic (obr. 1: 2; 5: 1–4), která patří do mladší doby bronzové, přičemž nelze vyloučit ani možnost přežívání do pozdní doby bronzové.

## Literatura

- Angeli, W.* 1959: Unveröffentlichte Funde aus der Prähistorischen Sammlung in Naturhistorischen Museum in Wien, Mitteilungen der Anthropologischen Gesellschaft 88–89, 125–129.
- Bátora, J.* 2000: Das Gräberfeld von Jelšovce/Slowakei. Ein Beitrag zur Frühbronzezeit im nordwestlichen Karpatenbecken. Kiel.
- Benkovský-Pivovarová, Z.* 1988: Zur Enddatierung des bronzezeitlichen Gräberfeldes von Statzen-dorf in Niederösterreich, Slovenská archeológia XXXVI, 19–23.
- Bóna, I.* 1975: Die mittlere Bronzezeit Ungarns und ihre südöstlichen Beziehungen. Budapest.
- Čujanová-Jílková, E.* 1970: Mittelbronzezeitliche Hügelgräberfelder in Westböhmen. Archeologické studijní materiály 8. Praha.
- Eibner, C. – Schratlbauer, K.* 1963: Urnenfelderzeitliche Brandgräber aus Michelhausen, p. B. Tulln, N.Ö., Archaeologia Austriaca 33, 10–19.
- Franz, L.* 1931: Die vorgeschichtlichen Altertümer Kärntens, Mitteilungen der Anthropologischen Gesellschaft 61, 98–122.
- Furmánek, V.* 1973: Bronzová industrie středodunajské mohylové kultury na Moravě, Slovenská archeológia XXI, 25–145.
- Hájek, L.* 1961: Zur relativen Chronologie des Äneolithikums und der Bronzezeit in der Slowakei. In: Kommission für das Äneolithikum und die ältere Bronzezeit. Nitra, 59–76.
- Horálková-Enderová, P. – Štrof, A.* 2000: Pohřebiště a sídliště kultury únětické ze Slavkova u Brna, okr. Vyškov. Pravěk – Supplementum 6. Brno.
- Hrubý, V.* 1949: Průzkum mohyl středodunajské kultury u Čeložnic, Časopis Moravského muzea v Brně XXXIV, 164–185.
- Hrubý, V.* 1950: Středodunajské lidstvo mohylové a jeho kultura. Brno (rkp. disertační práce, ulož. na ÚAM FF MU).
- Chropovský, B.* 1958: Birituálne maďarovské pohrebisko v Majcichove na Slovensku, Archeologické rozhledy X, 448–492, 499–501, 509–510.
- Neugebauer, J.-W.* 1991: Die Nekropole F von Gemeinlebern, Niederösterreich. Mainz am Rhein.
- Novák, P.* 2011: Die Dolchen in Tschechien. Prähistorische Bronzefunde VI, 13. Stuttgart.
- Novotná, M.* 1980: Die Nadeln in der Slowakei. Prähistorische Bronzefunde XIII, 6. München.
- Novotná, M. – Novotný, B.* 1984: Aunjetitzer Kultur. In: Tasić, N. (ed.), Kulturen der Frühbronzezeit das Karpatenbeckens und Nordbalkans. Beograd, 307–314.
- Olexa, L.* 2003: Nižná Myšľa. Osada a pohrebisko z doby bronzovej. Košice.
- Ondráček, J.* 1962: Únětické pohřebiště u Rebešovic. In: Sborník Československé společnosti archeologické 2. Brno, 5–100.

- Podborský, V. 1970:* Mähren in der Spätbronzezeit und an der Schwelle der Eisenzeit. Brno.
- Ruckdeschel, W. 1978:* Die frühbronzezeitlichen Gräber Südbayerns. Bonn.
- Říhovský, J. 1979:* Die Nadeln in Mähren und im Ostalpengebiet. Prähistorische Bronzefunde XIII, 5. München.
- Říhovský, J. 1982:* Základy středodunajských popelnicových polí na Moravě. Studie Archeologického ústavu ČSAV v Brně X/1. Praha.
- Salaš, M. 2005:* Bronzové depoty střední až pozdní doby bronzové na Moravě a ve Slezsku. Brno.
- Scheibenreiter, F. 1958:* Das Aunjetitzer Gräberfeld Steinleiten in Roggerdorf, N.Ö., *Archaeologia Austriaca* 23, 51–86.
- Schránil, J. 1928:* Die Vorgeschichte Böhmens und Mährens. Berlin – Leipzig.
- Schubert, E. 1973:* Studien zur frühen Bronzezeit an der mittleren Donau, *Berichte der Römisch-Germanischen Kommission* 54, 1–105.
- Spurný, V. 1957:* Pohřbívání na sídlišťích střední doby bronzové na Kroměřížsku, *Studie Krajského musea v Gottwaldově* 11, 20–25.
- Stuchlík, S. 1979:* K poznání vzniku a staršího vývoje lidu středodunajské mohylové kultury na jižní Moravě. Brno (rkp. kandidátské disertační práce, ulož. na Archeologickém ústavu AV ČR Brno).
- Stuchlík, S. 1981:* Časně velatický žárový hrob z Ivančic (okr. Brno-venkov), *Přehled výzkumů 1979*, 23–24.
- Stuchlík, S. 1987:* Únětické pohřebiště v Mušově. *Studie Archeologického ústavu ČSAV v Brně XIV/2*. Brno.
- Stuchlík, S. 1988:* Bronzové sekeromlaty na Moravě, *Památky archeologické LXXIX*, 269–328.
- Stuchlík, S. 1990:* Počátky mohylového pohřbívání v době bronzové na Moravě. In: *Pravěk a slovenské osídlení Moravy. Sborník k 80. narozeninám Josefa Poulíka*. Brno, 128–145.
- Stuchlík, S. 2006:* Borotice. Mohylové pohřebiště z doby bronzové. Brno.
- Szombathy, J. 1929:* Prähistorische Flachgräberfeld bei Gemeilebarn in Niederösterreich. Berlin – Leipzig.
- Šikulová, V. 1963–1964:* Únětický pohřeb přikrytý torsy nádob ze Svatobořic u Kyjova. In: *Skutil, J. (ed.), Sborník III. Karlu Tihelkovi k pětadesátinám*. Brno, 62–64.
- Tihelka, K. 1953:* Moravská únětická pohřebiště, *Památky archeologické XLIV*, 229–328.
- Tihelka, K. 1957:* Sídliště věteřovského typu v Dolních Kounicích, *Archeologické rozhledy IX*, 25–31, 40–42.
- Tihelka, K. 1960:* Moravský věteřovský typ, *Památky archeologické LI*, 27–135.
- Točík, A. 1979:* Výčapy-Opatovce und weitere altbronzezeitliche Gräberfelder in der Südwestslowakei. Nitra.
- Torbrügge, W. 1959:* Die Bronzezeit in der Oberpfalz. *Kallmünz/Opf.*
- Willvonseder, K. 1937:* Zwei Gräberfelder der älteren Bronzezeit in Statzendorf, NÖ, *Mitteilungen der Anthropologischen Gesellschaft LXVII*, 276–287.

## HALBERGESSENE BRONZEZEITLICHE GRÄBERFELDER VON SVATOBOŘICE

In der Gemeinde Svatobořice (der heutige Gemeindeteil von Svatobořice-Mistřín, Landkreis Hodonín [Göding]) in Südmähren wurden in den 1930er Jahren in der Flur Odměrky ein interessanter Keramiksatz und Bronzegegenstände aufgefunden. Als erster wies auf diese Funde V. Hrubý (1950, *Taf. 29*) hin, und stellte sie zeitlich in die mittlere Bronzezeit. Das Fundgut kam in der Flur Odměrky in den Lagen „Rusňákova cihelna“ und „Formanovo pole“ zutage; die anderen Artefakte wurden indessen nur der „Flur Odměrky“ zugewiesen. Die erfassten Funde sind in der Fachliteratur bisher noch nicht umfassend aufgearbeitet worden.

Das Fundgut lässt sich in drei eigenständige Kollektionen unterteilen. Die erste setzt sich aus Funden aus der Lage „Rusňákova cihelna“ zusammen – diese lassen sich eindeutig der Věteřov-Gruppe am Ausklang der älteren Bronzezeit zuordnen. Hierher gehören ein Dolch mit fünf Nietlöchern und drei Kugelkopfnadeln mit Öse (Abb. 2). Die zweite Kollektion stellen Gefäße mit plastischer Verzierung und wohl auch einige Bronzegegenstände dar (Abb. 4), die zeitlich in die jüngere Stufe der mitteldonauländischen Hügelgräberkultur fallen. Die dritte Kollektion umfasst bronzene Nadeln ohne genauen Befundkontext (Abb. 5: 1–4), die sich generell in die jüngere Bronzezeit datieren lassen. Das ermittelte Fundgut erlaubt Rückschlüsse darauf, dass es in der Flur Odměrky in Svatobořice drei verschiedene Gräberfelder gegeben haben dürfte. Das Gräberfeld der Věteřov-Kultur hatte sich in der Lage „Rusňákova cihelna“ erstreckt, das Gräberfeld aus der jüngeren Phase der mitteldonauländischen Hügelgräberkultur hatte dann in der Lage „Formanovo pole“ und das letzte Gräberfeld der mitteldonauländischen Urnenfelderkultur an einer unbestimmten Stelle in der Flur Odměrky gelegen.

Abb. 1. Svatobořice-Mistřín, Flur Odměrky (Landkreis Hodonín). 1–5, 8 – Funde von der Lage Rusňákova cihelna; 6, 7, 9, 10 – Funde von der Lage Formanovo pole (nach *Hrubý 1950*).

Abb. 2. Svatobořice-Mistřín, Lage Odměrky – Rusňákova cihelna. Funde vom Ende der älteren Bronzezeit. Zeichnung J. Brenner und S. Stuchlík (Nr. 4 nach *Novák 2011* nachgezeichnet).

Abb. 3. Dolche vom Ende der älteren Bronzezeit. 1 – Kvítkovice; 2 – Věteřov; 3 – Borotice, Grabhügel 10, Grab XV; 4 – Svatobořice; 5 – Olbramovice; 6 – Charváty; 7 – Borotice, Grabhügel 2, Grab II. Zeichnung J. Brenner und S. Stuchlík (Nr. 4 nach *Novák 2011* nachgezeichnet).

Abb. 4. Svatobořice-Mistřín, Lage Odměrky – Formanovo pole. Mittelbronzezeitliche Funde. Zeichnung J. Brenner und S. Stuchlík.

Abb. 5. Svatobořice-Mistřín, Lage Odměrky – Rusňákova cihelna. Urnenfelderzeitliche Nadeln (nach *Říhovský 1979*). Nadel Nr. 6 stammt wahrscheinlich aus Kyjov.

Prof. PhDr. Stanislav Stuchlík, CSc. et DSc.

Ústav archeologie

Filozoficko-přírodovědecká fakulta Slezské univerzity v Opavě

Masarykova 37

746 01 Opava

s.stuchlik@seznam.cz



