

Hanuliak, Milan

**Sídlisko z poslednej tretiny 10. storočia v Orechovom sade z Mužle-Čenkova**

*Archaeologia historica*. 2014, vol. 39, iss. 2, pp. 679-687

ISSN 0231-5823 (print); ISSN 2336-4386 (online)

Stable URL (handle): <https://hdl.handle.net/11222.digilib/130335>

Access Date: 01. 12. 2024

Version: 20220831

Terms of use: Digital Library of the Faculty of Arts, Masaryk University provides access to digitized documents strictly for personal use, unless otherwise specified.

SÍDLIŠTĚ



## SÍDLISKO Z POSLEDNEJ TRETINY 10. STOROČIA V ORECHOVOM SADE Z MUŽLE-ČENKOVA

MILAN HANULIAK

**Abstrakt:** Analyzovaná osada sa skladá zo 16 sídliskových objektov, ktoré sú umiestnené na ploche 1 660 m<sup>2</sup>. Objekty boli využívané ako obydlia, obilné zásobnice, zásobné jamy a exteriérové pece. Priestor osady je ešte jednotný, jej plocha nie je rozčlenená do oddelených usadlostí. Na okraji sídliska, používaného okolo 20 rokov, bolo umiestnené pohrebisko so siedmimi hrobmi. Patrilo obyvateľom osady. Datovacie prostriedky radia celé osídlenie do poslednej tretiny 10. storočia.

**Kľúčové slová:** včasný stredovek – sídlisko – pohrebisko – materiálna kultúra.

### *A Settlement from the Last Third of the 10th Century at Orechový sad, Mužla-Čenkov*

**Abstract:** The analyzed settlement consists of 16 features covering the area of 1,660 m<sup>2</sup>. The features served as dwellings, for grain storage, as storage pits and exterior hearths. The settlement area is unified, it was not yet divided into individual sections. The settlement was in use for ca 20 years. On its edge was a burial ground with seven graves in which the settlement inhabitants were buried. Dating tools have placed the settlement in the last third of the 10th century.

**Key words:** early Middle Ages – settlement – burial ground – material culture.

K opevnenému sídlisku z polohy Vilmakert z východnej strany prilieha poloha Orechový sad. V rokoch 1985, 1986, 1989 a 1992 sa etapovitým archeologickým výskumom prebádala jej plocha s rozlohou 4 200 m<sup>2</sup>. V rámci nej sa okrem sídliskových hrobov z 1. a 2. horizontu, zvyškov palisádovej steny a deviatich sídliskových objektov z konca 9. až prvej štvrtiny 10. storočia, dvoch pohrebísk s 38 hrobmi z druhej štvrtiny 10. storočia odkrylo aj 16 sídliskových objektov a sedem hrobov z poslednej tretiny 10. storočia (obr. 1; Hanuliak–Kuzma 2012a, 257; 2014).



Obr. 1. Mužla-Čenkov (Orechový sad). Plán osady z poslednej tretiny 10. storočia; a – sídliskové objekty z osady; b – hrob z pohrebiska.

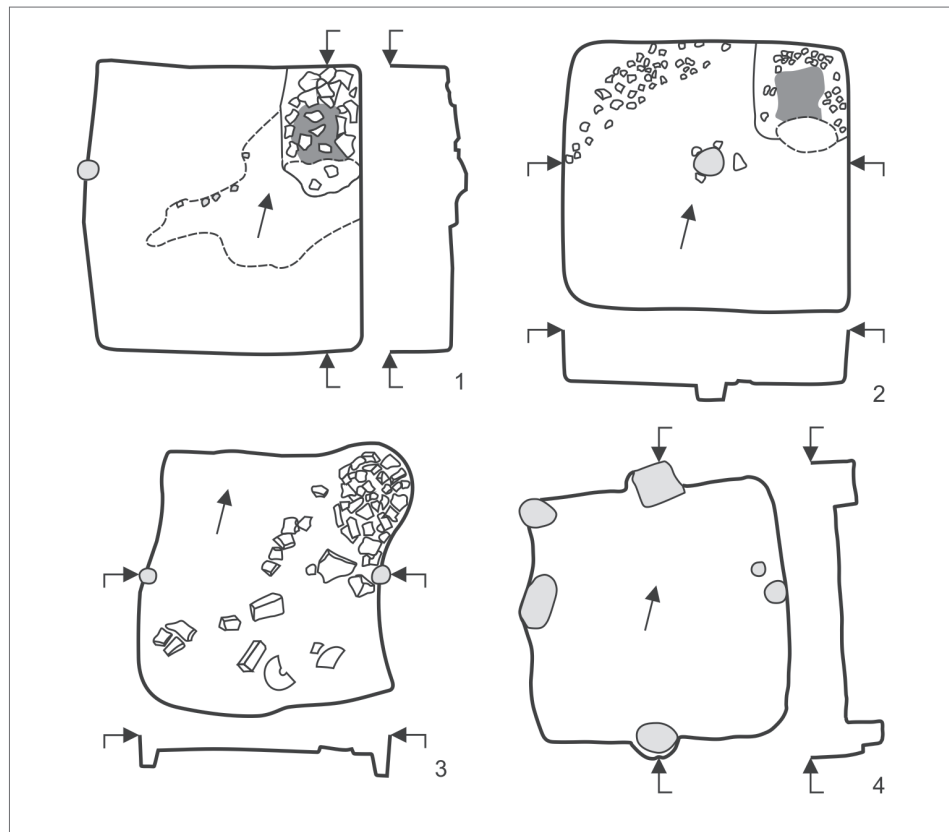
Abb. 1. Mužla-Čenkov (Orechový sad). Planskizze der Siedlung aus dem letzten Drittel des 10. Jhdts.; a – Siedlungsobjekte der Siedlung; b – Gräber des Gräberfeldes.

### Sídliskové objekty

Do najdôležitejšej skupiny tejto kategórie patria štyri polozemnice (25% prípadov; obr. 2). Niet pochyb, že sa využívali na celoročné bývanie príslušníkov rodinných zväzkov, prípravu stravy a príležitostnú podomácku činnosť (Nekuda 2000, 25; Ruttkey 1998, 47). Isté pochybnosti v tomto smere predstavuje iba objekt 74. Chýba v ňom kúrenisko, čo tohto reprezentanta pripája skôr k polozemniciam hospodárskeho využitia (obr. 2:4; Hanuliak–Kuzma 2012, 187–194). Jeho pôdorysná dispozícia, celkové rozmery i zahĺbenie majú však hodnoty zaznamenané takisto v ostatných troch obydliach. Ani v polohe Vilmakert, ani u ostatných objektov z Orechového sadu sa u hospodárskych polozemníc nezaznamenali identické zložky postrehnuté v objekte 74 (Hanuliak–Kuzma 2012, obr. 1). Preto sa zdá, že v predmetnom objekte nebolo vybudované zariadenie s hori-

acim ohňom. Na príčine môže byť jeho krátkodobé využívanie, na čo zrejme poukazuje absencia keramických nálezov v jeho interiéri. Z neznámych príčin toto obydlie zaniklo a bolo opustené skôr ako v ňom mohli byť dotvorené nejaké ohnisko alebo pec.

Vo zvyšných troch príbytkoch boli v severoseverovýchodnom nároží vybudované kamenné klenbové pece (obr. 2:1–3). Ich tvar sa nezachoval v niekdajšej funkčnej podobe. Odkryté zvyšky

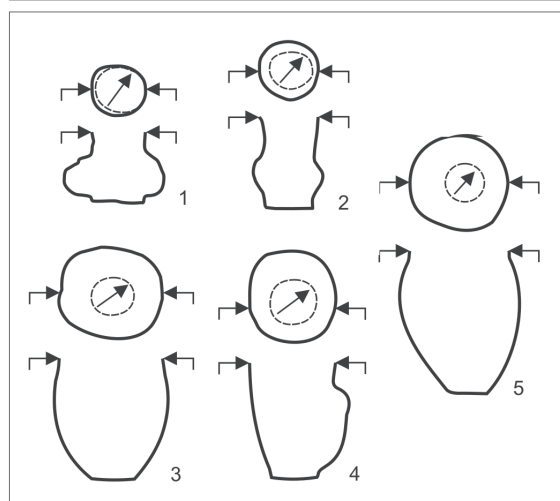


Obr. 2. Mužla-Čenkov (Orechový sad). Obytné pozemnice. 1 – objekt 45; 2 – objekt 64; 3 – objekt 55; 4 – objekt 74.

Abb. 2. Mužla-Čenkov (Orechový sad). Wohngruppenhaus. 1 – Objekt 45; 2 – Objekt 64; 3 – Objekt 55; 4 – Objekt 74.

Obr. 3. Mužla-Čenkov (Orechový sad). Obilné zásobnice. 1 – objekt 95; 2 – objekt 98; 3 – objekt 35; 4 – objekt 62; 5 – objekt 58.

Abb. 3. Mužla-Čenkov (Orechový sad). Kornspeicher. 1 – Objekt 95; 2 – Objekt 98; 3 – Objekt 35; 4 – Objekt 62; 5 – Objekt 58.



sa v prevahe skladajú z menšieho počtu kameňov. V objektoch 45 a 54 ide o malé kamene (obr. 2:1, 2). Väčšie boli odnesené a druhotne využité iným spôsobom. V obydli 55 sa okrem stredne veľkých kameňov našli aj zlomky žarnovov (obr. 2:3). V objektoch 45 a 64 sa zdokumentovali prepálené zvyšky kúrenísk s rozmermi 80–85 × 35–60 cm (obr. 2:1, 2). V oboch prípadoch boli pece vybudované na 10 cm a 15 cm vysokých stupňoch z podložnej hliny. Pred čelustovými otvormi boli vyhlbené oválne predpecné jamy slúžiace na zhromažďovanie vymetaného popola. V polozemnici 55 pec nemala obdĺžnikovú, ale podkovovitú základňu, sčasti vysunutú z pravouhlého nárožia. Čelustový otvor je uhlopriečne nasmerovaný do interiérového priestoru (obr. 2:3).

Pôdorysná dispozícia pertraktovaných obydli je v zásade štvorcovitá s rozmermi 295–330 × 285–320 cm. Interiér v polozemniciach 55 a 74 má plochu 8,6 m<sup>2</sup> a 8,7 m<sup>2</sup>, v objekte 45 a 64 je tento priestor vyčíslený na 10,4 m<sup>2</sup> a 10,6 m<sup>2</sup>. Väčší rozptyl zaznamenávame v zahĺbení polozemnic. Plochou úspornejšie objekty mali dno v hĺbke 25 cm a 30 cm. U rozmernejších zástupcov to bolo 60 cm a 65 cm.

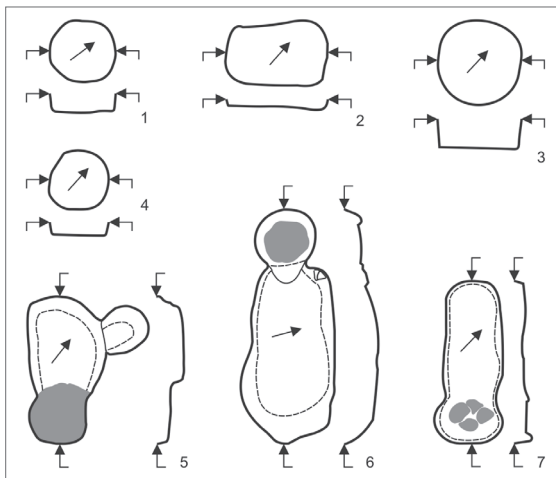
V polozemnici 64 boli nadzemné steny zrejme vybudované zrubovou technikou. Zhruba v strede jej interiéru bol v podlahe osadený drevený stĺp obložený kameňmi, ktorý mohol podopierať staticky oslabené slemeno dvojspádovej strechy (obr. 2:2). V obydli 45 išlo o jediný vertikálny stĺp umiestnený v strednom úseku steny ležiacej proti klenbovej peci (obr. 2:1). V polozemnici 55 podopierala strešné slemeno dvojica sochových stĺpov (obr. 2:3). V obydli 74 bol v strede každej steny osadený jeden stĺp. Ich priemer bol netypicky zväčšený na 42 × 30 cm až 60 × 32 cm a mali oválny i kvadratický prierez. Podľa ich pozície boli drevené koly zrejme začlenené priamo do konštrukcie stien (Hanuliak–Mináč 2009, 641). V severoseverozápadnom nároží mohla dvojica stĺpov tvoriť zárubňu pre dvere, ktoré uzatvárali vstupný priestor do interiéru (obr. 2:4).

Na uskladnenie cereálnych zásob a iných poľnohospodárskych produktov sa využívali zásobnice patriace k dvom základným typom (31,25 % prípadov). K prvému z nich patria objekty 35, 58, 62 s hrncovitým zvislým profilom. Majú esovite prehnuté línie, zúžené hrdlo, rovné dno a maximálne vydutie dotvorené v hornej časti (obr. 3:3–5). Priemer ústia sa pohyboval v rozmedzí 120–135 × 120–125 cm, priemer vydutia 135–160 cm, zahĺbenie 125–190 cm a objem 1,6–2,1 m<sup>3</sup>. K druhému typu patria zásobnice 95 a 98 s vakovitým profilom, zúženým hrdlom a maximálnym vydutím posunutým do dolného úseku zvislého profilu (obr. 3:1, 2). Priemer ústia má rozmery 75 × 65 cm, priemer vydutia 95 cm a 145 cm. Ich dno bolo zahĺbené iba 95 cm a 115 cm, čomu zodpovedá aj celkový objem vyčíslený na 0,8 m<sup>3</sup> a 0,9 m<sup>3</sup> (Hanuliak–Mináč–Pavúk 2008, 54–55; Hanuliak–Kuzma 2012a, 262–263).

Neobvykle malá kubatúra opísaných objektov sa spája s vývojovým trendom, ktorý siaha do 10. storočia. Popri nich sa využívali aj hrncovité formy obilníc 35, 58, 62 s vyšším objemom

slúžiace na dlhodobjšie uskladňovanie poľnohospodárskych plodín (obr. 3:3–5; Nekuda 2000, 102, 196; Ruttikay 2002, 265).

Na rozdiel od vývojových premien obilných zásobníc si prosté zásobné jamy (25 % prípadov) zachovali v prevahe tradičnú kruhovitú formu ústia (obr. 4:1, 3, 4) s priemerom 110–165 cm, zahĺbením 18–38 cm a plochou 0,7–1,6 m<sup>2</sup>.



Obr. 4. Mužla-Čenkov (Orechový sad). Zásobné jamy a exteriérové pece. 1 – objekt 39; 2 – objekt 46; 3 – objekt 61; 4 – objekt 47; 5 – objekt 91; 6 – objekt 52; 7 – objekt 41.

Abb. 4. Mužla-Čenkov (Orechový sad). Vorratsgruben und Außenöfen. 1 – Objekt 39; 2 – Objekt 46; 3 – Objekt 61; 4 – Objekt 47; 5 – Objekt 91; 6 – Objekt 52; 7 – Objekt 41.

Výnimočná je iba obdĺžniková zásobná jama s rozmermi 165 × 110–120 cm, zahĺbená 18 cm, s plochou 1,8 m<sup>2</sup> (obr. 4:2). Podľa zaznamenaných údajov boli zásobné jamy tejto kategórie vhodné na krátkodobé uskladnenie obmedzeného množstva zásob, ktoré sa nedali umiestniť v obytných objektoch či v obilných zásobniciach (Nekuda 1990, 12; Ruttkay 1998, 39).

Poslednú skupinu sídliskových objektov z analyzovanej osady predstavujú exteriérové pece (18,75 % prípadov). Ich rozmery, sčasti aj pôdorysný tvar sa od seba líšia, hoci sa všetky tri objekty skladajú z identických základných prvkov. Patrí k nim oválne až kruhové kúrenisko s plochou 0,6–0,8 m<sup>2</sup> doplnené pretiahnutým obdĺžnikovým predpecným priestorom so zaoblenými nárožiami. Jeho rozmery oscilujú v rozmedzí 1,9–4,2 m<sup>2</sup>. V objektoch 52 a 91 je kúrenisko voči manipulačným úsekom predpecných jám zvýšené o 18 cm a 24 cm (obr. 4:5, 6). V peci 41 je zasa znížené o 10 cm (obr. 4:7).

V peci 41 a 91 s identickou orientáciou pozdĺžnej osi bolo kúrenisko dotvorené na juhovýchodnom ukončení objektu (obr. 4:5, 7). U mierne vychýlenej osi objektu 52 leží kúrenisko na opačnom, t. j. na západoseverozápadnom konci predpecného priestoru. Opísané rozmery nie sú natoľko zásadné, aby sa spochybnilo prednostné využívanie všetkých troch objektov na pečenie chleba, cereálnych placiek a mäsa (Hanuliak–Mináč–Pavúk 2008, 116–119; Ruttkay 2002, 258–261; Takács 1998, 184). K výnimočným prvkom patrí iba podkovovitý plytko zahĺbený výklenok s mierne prepáleným dnom. V takomto priestore bolo zriadené otvorené ohnisko, ktoré rozšírilo možnosti využitia tohto objektu.

## Materiálna kultúra

Prierezové posúdenie predmetov materiálnej kultúry nájdených vo výplni 16 sídliskových objektov z Orechového sadu poukázalo na nízku kvalitu tohto súboru. Do popredia vystupuje v prvom rade početnosť evidovaných artefaktov obmedzených na 170 kusov. Reprezentanti keramických nádob a ich zlomky tvoria v tomto súbore 95,9 %, zvyšné predmety z iných materiálov sú zastúpené iba v 4,1 % prípadov. Znamená to, že na jeden sídliskový objekt pripadá v priemere iba 10,6 kusov.

Vyššia kvantita keramických nálezov pochádza z troch exteriérových pecí (32,3 % prípadov). Identické množstvo zaznamenávame aj v troch obytných polozemniciach, ak k 50 exemplárom pripojíme jednu celú a jednu neúplnú nádobu (obr. 5:10; 6:7). Z obydli 74 napríklad nepochádza žiadny keramický exemplár.

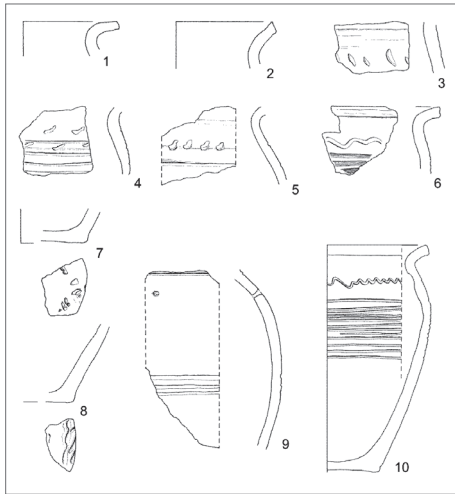
Okrem týchto dvoch nádob s najvyššou kvalitou informácií sú črepy z ústia so zachovanou profiláciou hrdla, sčasti aj s výzdobnými motívmi, doložené iba v 14,2 % prípadov. V súbore naopak dominujú zlomky tiel s výzdobou (43,6 %) a zlomky tiel nádob bez výzdoby (35,1 %). Zvyšný podiel predstavujú fragmenty z dien (6,8 %), ktoré bývajú zvyčajne sporadicky doložené v každej keramickej kolekcii (Hanuliak–Mináč 2009, 147, 150).

Dosiaľ uvedená skladba keramického súboru rozhodla o kritériách, podľa ktorých sa príslušné exempláre vyberali do pracovnej kolekcie. Z prierezovej skladby nádob rozdelených do veľkostných kategórií podľa štandardného pomeru tejto hodnoty s priemerom ústia mali v kolekcii prevahu nízke nádoby (Dostál 1975, 142). Tie sa prednostne nachádzali v polozemniciach. Vo zvyšných typoch sídliskových objektov boli nízke nádoby zriedkavejšie. Tento poznatok naznačil, že keramické exempláre v mnohých prípadoch nesúviseli s funkčným využitím príslušných objektov, ale s rôzne dlhým obdobím po ich opustení a zasypaní výplne. Celá nádoba z objektu 45 (obr. 5:10) má hrncovitý tvar vajcovitej formy. Tektonika neúplnej nádoby z objektu 55, zrejme aj nádoby z objektu 58, je zasa bližšia súdkovitej forme (obr. 6:6, 7).

Vzhľadom k obmedzenému množstvu exemplárov z ústia nádob neprekvapí, že škála evidovaných zástupcov je obmedzená iba na sedem typov. Pomerne jednotná je aj intenzita prehnutého hrdla so šikmo nahor vyťahnutým ústím. Medzi zaoblenými okrajmi je zaujímavý jediný črep so zdureným ukončením (obr. 6:3) a ďalší s prežliabnutou hornou líniou (obr. 6:4). U ostatných zaznamenávame zväčša iba lievikovite zrezaný okraj (obr. 5:2, 6). K progresívnym zložkám patria dva exempláre tohto variantu s mierne vyťahnutou spodnou hranou (obr. 6:6, 7). K nim treba pripojiť jediného zástupcu s obojstranne zrezaným okrajom (obr. 6:1).

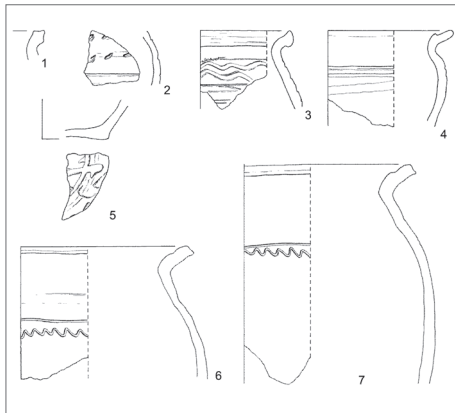
Dominuje výzdoba nanášaná na podhrdlie až maximálne vydutie keramických nádob. Z dvanástich vyčlenených typov k nej patrí osem reprezentantov. V tejto skupine sú zlúčené tri základné typy s niekoľkými variantnými obmenami vytvorené jednohrotým rydlom. Počet zástupcov každej skupiny sa takmer proporcionálne vyskytuje v 19–22% prípadov. Do prvej skupiny patria varianty zložené z vlnovky kombinovanej so špirálovou závitnicou (obr. 5:6, 10; 6:3, 6, 7). Druhú skupinu zastupujú exempláre s rôznym počtom línií špirálovej závitnice (obr. 5:9; 6:4). V tretej skupine ide o šikmé záseky, šošovkovité až kvapkovité vrypy sporadicky doplnené špirálovou závitnicou (obr. 5:3–5; 6:2).

Pre chronologické zaradenie keramickej kolekcie sú príznačné prvé dve skupiny výzdobných motívov. Tie sa v praveha objavujú aj na nádobách z vilmakertských sídliskových objek-



Obr. 6. Mužla-Čenkov (Orechový sad). Výber keramických náleзов z objektov. 1 – objekt 62; 2, 5, 7 – objekt 55; 3 – objekt 95; 4, 6 – objekt 58.

Abb. 6. Mužla-Čenkov (Orechový sad). Auswahl der in den Objekten gemachten Keramikfunde. 1 – Objekt 62; 2, 5, 7 – Objekt 55; 3 – Objekt 95; 4, 6 – Objekt 58.



Obr. 5. Mužla-Čenkov (Orechový sad). Výber keramických náleзов z objektov. 1, 10 – objekt 45; 2, 5 – objekt 35; 3 – objekt 39; 4 – objekt 61; 6, 7 – objekt 52; 8 – objekt 41; 9 – objekt 47.

Abb. 5. Mužla-Čenkov (Orechový sad). Auswahl der in den Objekten gemachten Keramikfunde. 1, 10 – Objekt 45; 2, 5 – Objekt 35; 3 – Objekt 39; 4 – Objekt 61; 6, 7 – Objekt 52; 8 – Objekt 41; 9 – Objekt 47.

tor z 3. horizontu osídlenia spájaného s veľkomoravským vývojom z druhej štvrtiny 10. storočia. V tomto časovom rámci sa začínajú objavovať aj exempláre z tretej skupiny, ktoré sú frekventované aj na vrcholnostredovekom keramicom riade (Hanuliak–Mináč–Pavúk 2008, 60; obr. 6:2, 4, 5; Hanuliak–Kuzma 2012a, 265; obr. 4:4, 8). Zlomky zdobené kombináciou vlnoviek a horizontálnych pásov vyhotovených hrebeňom s tromi až štyrmi zubmi nie sú nositeľom reálnej chronologickej informácie. Spájajú sa s 2. horizontom osídlenia lokality z konca 9. až prvej štvrtiny 10. storočia.

Nízky počet zlomkov z dien nádob spolu so zlomkovitosťou obmedzuje možnosti ich dôslednejšieho vyhodnocovania. Popri premenlivom vykľutí spodnej línie dien sa dali postrehnúť iba ojedinelé fragmenty odtlačkov (Fusek 2009, 99, 102). Okrem separačných zásekov pozdĺž okraja (obr. 5:8) k nim patrí aj pseudoznačka (obr. 5:7) a regulárna značka s časťou kríža vipsanáho do kruhu (obr. 6:5).

K zvyšným zložkám materiálnej kultúry patrí iba sedem reprezentantov. Ide napríklad o praslen vyhotovený z črepa včasnostredovekej nádoby (obr. 7:1). Podľa diskovitého tvaru a vyhladeného tmavosivého povrchu sa praslen z obytnej polozemnice 55 zrejme spája s pravou fázou osídlenia lokality (obr. 7:6). S veľkomoravskou etapou zrejme súvisí nôž s krvným žliabkom a odlomeným hrotom (obr. 7:3), ako aj fragment z tela sekery-bradacie (obr. 7:4). Čepeľovitý úštep z výplne exteriérovej pece 91 mohol, ale i nemusel byť využívaný na zakladanie ohňa v tomto objekte (obr. 7:2). Zaujímavý je kruhovito upravený doskovitý kamenný kotúč. Jeho skutočné využitie sa nedá určiť ani napriek tomu, že sa našiel v exteriérovej peci 41 (obr. 7:5). K zástupcom staršieho pôvodu patrí aj zlomok strešnej krytiny rímskej proveniencie získaný z obilnej zásobnice 98 (obr. 7:7).

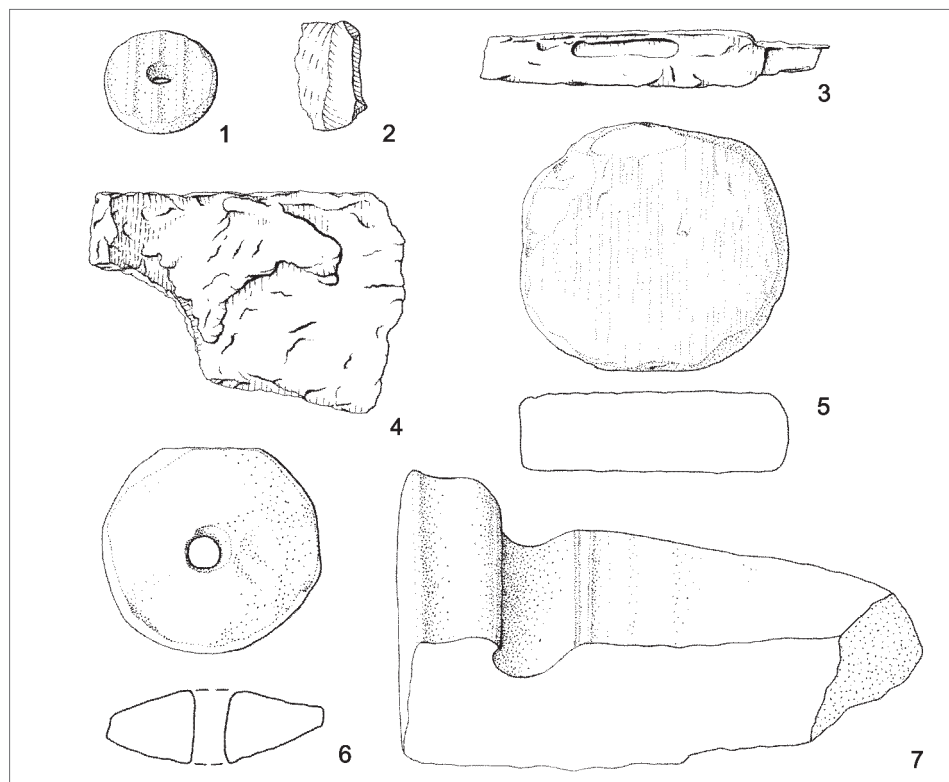


## Pohrebisko

Na južnom obvode osady, z okraja dunajského brehu, sa preskúmalo malé pohrebisko. Sedem evidovaných hrobov bolo vyhlbených v tesnej blízkosti.

Pre tradičné obdĺžnikové hrobové jamy nie sú v tomto prípade typické ich rozmery. Túto výnimočnosť vystihujú dĺžkovo-šírkové indexy s hodnotou 3,3–4,1. Znamená to, že voči údajom zaznamenananej dĺžky má ich šírka veľmi nízku hodnotu (obr. 8). Aj rektifikované údaje o intenzite zahĺbenia hrobov sú podpriemerné, pretože iba v štyroch prípadoch presahujú mieru 40 cm.

K inej výnimočnosti patria oválne až polkruhovitú výklenky pripojené k hornej obrysivej línii kratšej koncovkej strany (obr. 8:1, 5, 6). V hrobe 33 sa v takomto výklenku našla kolová jama po vertikálnom drevenom kole (obr. 8:6). V hrobe 38 bol druhý kôl zahĺbený aj pri dolnej koncovkej strane (obr. 8:5). Vo výklenku z hrobu 37 kolová jama chýba akiste preto, lebo stĺp nebol zapustený v dostatočnej hĺbke, tak ako v predchádzajúcich prípadoch. Uvedeným spôsobom označené hrobové jamy zrejme súvisia s potrebou označiť takto miesta posledného odpočinku zomrelých a zabrániť tak porušeniu telesných zvyškov. Postrehnuté prejavy poskytujú svedectvo o umiestnení pohrebiska v tesnom susedstve aktívne využívananej osady a súčasnom využívaní sídliskového i pohrebiskového areálu.

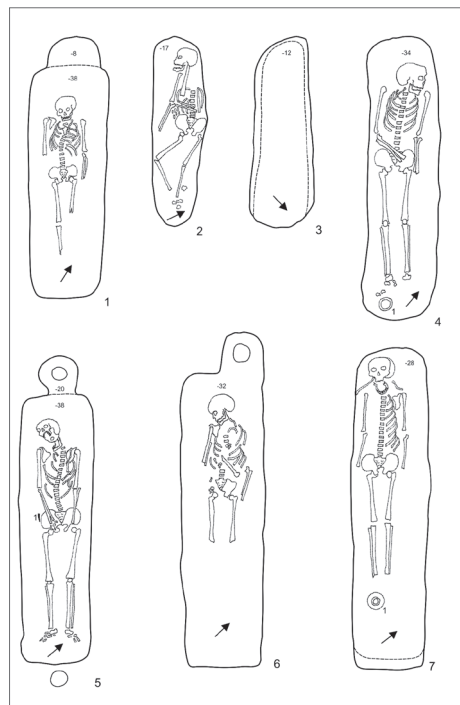


Obr. 7. Mužla-Čenkov (Orechový sad). Zvyšní reprezentanti materiálnej kultúry. 1 – objekt 58; 2 – objekt 91; 3 – objekt 74; 4, 5 – objekt 41; 6 – objekt 55; 7 – objekt 98.

Abb. 7. Mužla-Čenkov (Orechový sad). Übrige Repräsentanten der Sachkultur. 1 – Objekt 58; 2 – Objekt 91; 3 – Objekt 74; 4, 5 – Objekt 41; 6 – Objekt 55; 7 – Objekt 98.

Z obvyklého ukladania zomrelých vo vystretej polohe na chrbte sa vymyká dieťa staršieho veku z hrobu 31. Horná polovica jeho tela spočíva na chrbte s miernym pravostranným náklonom. Ľavé predlaktie smeruje priečne cez dolnú časť hrudníka, dolné končatiny sú v kolienách mierne až výrazne ohnuté (obr. 8:2). Takéto uloženie, spájané s výraznejším variantom

obranných praktík, zrejme súvisí s obávanými schopnosťami tohto jedinca. Akiste aj preto bola horná časť jeho hrudníka druhotne porušená (Hanuliak 2004, 114–115). Z rovnakého dôvodu bolo zrejme poškodené anatomické uloženie jedinca z hrobu 33 (obr. 8:6). Konča hrobu 39 bola vyhlbená hrobová jama 40. Jej pozdĺžna os je priečne nasmerovaná voči základnej línii tohto pohrebiska. Z výplne jamy sa nezískali zvyšky kostrového materiálu. Podľa týchto znakov patrí tento zástupca k reprezentantom symbolických hrobov (Hanuliak 2004, 118).



Obr. 8. Mužla-Čenkov (Orechový sad). Hroby z pohrebiska. 1 – hrob 37; 2 – hrob 31; 3 – hrob 40; 4 – hrob 39; 5 – hrob 38; 6 – hrob 33; 7 – hrob 32.

Abb. 8. Mužla-Čenkov (Orechový sad). Gräber des Gräberfeldes. 1 – Grab 37; 2 – Grab 31; 3 – Grab 40; 4 – Grab 39; 5 – Grab 38; 6 – Grab 33; 7 – Grab 32.

nostredoveká osada. O tejto skutočnosti presvedčajú obvodové línie preskúmanej plochy, ktoré sú dostatočne vzdialené od pozície okrajových objektov. Štyri obydlia a ich pomer k piatim obilniciam, štyrom zásobným jamám a trom exteriérovým peciam dotvára predstavu o ich optimálnej skladbe a využívaní príslušníkmi troch jednogeneračných rodinných väzkov.

Na krátkodobosť osídlenia tejto polohy, odhadnutú zhruba na dve decéniá, poukazuje nízky počet keramických exemplárov. Absencia zástupcov spomedzi predmetov každodenného využitia i ďalších nástrojov zo štandardného mobiliára agrárnej society zasa svedčí o plánovitom presune jej príslušníkov do inej polohy v danom mikroregióne. Tento proces bol organizovaný tak, že v sídliskovom areáli nezostal žiadny druhotne využiteľný materiál, vrátane veľkých kameňov z interiérových klenbových pecí.

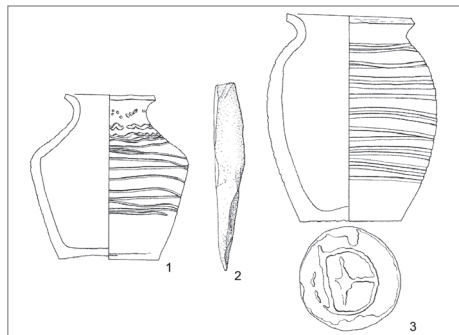
K pozitívnym zisteniam patrí vcelku prijateľná datovacia schopnosť tohto súboru, ktorý umožnil posunutie osídlenia do mladšej etapy veľkomoravského obdobia z druhej polovice 10. storočia. Tento úsek sa podarilo vymedziť na základe etapovitej zmeny využívania orechovosadského areálu od druhej polovice 9. do polovice 10. storočia (Hanuliak–Kuzma 2014). Počas neho okrajovú časť sídliskového areálu s hrobmi rozptýlenými po ploche vystriedala časť palisádovej steny z predsunutého opevnenia. V ďalšom slede na dvoch pohrebiskách pochovávali

K chronologickému zaradeniu predmetného pohrebiska do poslednej tretiny 10. storočia prispieva stredne vysoká hrncovitá nádoba súdkovitej formy z hrobu 39 (obr. 9:3) i nízka fľašovitá nádoba z hrobu 32 (obr. 9:1). Výzdoba oboch exemplárov s ich tvarom, skladbou keramickej hmoty, spôsobom vypálenia posúvajú ich používanie do mladšieho úseku veľkomoravského obdobia z druhej polovice 10. storočia. V tomto časovom rámci sa do hrobov ešte sporadicky ukladajú ojedinelé predmety dennej potreby, ku ktorým patrí takisto kostené šidlo z hrobu 38, vyrobené z kosti hovädzieho dobytku (obr. 9:2). Medzi pochovanými jedincami chýbajú deti mladšieho a stredného veku. Ich skladba nie je preto vyvážená. Chýba v nej dospelá žena. Okrem dospelého muža ležali v troch hroboch deti staršieho veku, v dvoch hrobch nedospelé osoby ženského pohlavia.

### Zhodnotenie poznatkov

Z celkového množstva 16 sídliskových objektov so 170 zástupcami materiálnej kultúry sa dotvorí prvotná predstava o nevelkom význame preskúmanej osady. Na vágnosť tohto názoru poukáže dôkladnejšie zhodnotenie kompletného nálezového fondu.

V prvom rade sa nedá prehliadnúť, že sa v polohe Orechový sad vcelosti odkryla čas-



Obr. 9. Mužla-Čenkovo (Orechový sad). Predmety pohrebného inventára. 1 – hrob 32; 2 – hrob 38; 3 – hrob 39.

Abb. 9. Mužla-Čenkovo (Orechový sad). Gegenstände des Begräbnisinventars. 1 – Grab 32; 2 – Grab 38; 3 – Grab 39.

zomrelých obyvatelia, sídliači na opevnenom sídlisku z polohy Vilmakert, ktoré stratilo niekdajší význam v prvých dvoch deceniách 10. storočia. Z postupnosti týchto zmien vyplynie logický predpoklad o pozmenenom využívaní predmetného areálu po zhruba desaťročnom hiáte. Toto časové rozpätie v náznakoch potvrdzuje pozícia nových zložiek osídlenia k dokladom z predchádzajúcej etapy.

Naznačenú konštrukciu nemôže s potrebnou presvedčivosťou potvrdiť keramická kolekcia pre jej nízku početnosť. Postrehnuté progresívne prvky na jednej strane informujú o pozvoľnom kontinuálnom vývoji keramiky, ktorá však nenadobudla kvalitu príznačnú pre vrcholnostredovekú kolekciu. Bez väčších

zmien zostala naproti tomu vnútorná štruktúra osady. Jej nerozčlenený priestor zaberá 1 660 m<sup>2</sup>. Obilné zásobnice a zásobné jamy sú od obydli vzdialené 5–25 m. Aj exteriérové pece boli od obytných polozemní vzdialené v rozmedzí 10–21 m. Napriek tomu sa v typologickej škále obilníc objavujú nové typy so zmenšeným objemom i horizontálne exteriérové pece, ktoré sa neskôr stávajú štandardnou súčasťou vrcholnostredovekých rurálnych sídlisk.

Vyvinutejšiu štruktúru má vrcholnostredoveká osada z konca 12. až prvej polovice 13. storočia, umiestnená v centrálnom priestore polohy Vilmakert. Patrí k nej 19 sídliskových objektov rozmiestnených na ploche 1 760 m<sup>2</sup> do troch priestorových zhlukov. Tie sú oddelené 12–17 m širokými pásmi bez iných dokladov osídlenia a reprezentujú modelovú predstavu o vzhľade staršej fázy dedinských usadlostí. V rámci zhlukov sú obilné zásobnice s menším objemom vyhlbené v blízkosti obydli, objemnejšie obilnice boli z ochranných príčin umiestnené na vzdialenejšom mieste (Hanuliak–Kuzma 2012a, 227–264; obr. 1).

Nemenej dôležitú pozíciu na orechovosadskej lokalite má aj malé pohrebisko. Skôr prekvapivé je jeho umiestnenie v malej vzdialenosti od juhozápadného okraja sídliskového celku. To vyvolalo potrebu označovania hrobov prostredníctvom drevených kolov zamedzujúcich ich prípadné porušovanie. Netypicky úzke pôdorysy dlhších hrobových jám, neobvyklé v autochtónnom prostredí, môžu preukazovať odlišnú etnickú príslušnosť obyvateľov osady.

V pohrebných zvykoch napriek tomu dožívajú staršie včasnostredoveké pohrebné zvyky zastúpené neobvyklou orientáciou symbolického hrobu, výnimočnou pozíciou zomrelého, zámerným porušovaním pochovaných, priložením nádob či kosteného šidla k jedincom. K potvrdeniu správnosti časového zaradenia tohto pohrebiska by s určitosťou prispeli esovitě záušnice, ktoré sú častejšie nachádzané v hroboch po polovici 10. storočia.

Štúdia vznikla v rámci projektu 2/0044/14 grantovej agentúry VEGA.

Ilustrácie vyhotovil M. Hanuliak (bez uvedených mierok).

## Literatúra

- DOSTÁL, B., 1975: Břeclav-Pohansko IV. Velkomoravský velmožský dvorec. Brno.
- FUSEK, G., 2009: Odtlačky na dnách nádob v Nitře-Šindolke – Die Abdrücke auf den Böden der Gefäße von der Fundstätte Nitra-Šindolka. In: Archeologie doby hradištní v České a Slovenské republice, (Dresler, P.–Měřínský, Z., edd.). Arch. Mediaev. Moravica et Silesiana, Supplementum 2, 99–109. Brno.
- HANULIAK, M., 2004: Veľkomoravské pohrebiská. Pochovávanie v 9.–10. storočí na území Slovenska – Großmährische Gräberfelder und Bestattung in 9.–10. Jahrhundert auf dem Gebiet der Slowakei. Nitra.

- HANULIAK, M.–KUZMA, I., 2012: Polozemnice hospodárskeho využitia z Mužle-Čenkova – Half-sunken buildings in Mužla-Čenkov. In: Mezi raným a vrcholným středověkem. Pavlu Kouřilovi k šedesátým narozeninám přátelé, kolegové a žáci (Doležel, J.–Wihoda, M., edd.), 185–195. Brno.
- 2012a: Vrcholnostředověká osada v Mužle-Čenkove – Die Hochmittelalterliche Siedlung in Mužla-Čenkov, AH 37, 257–272.
- HANULIAK, M.–MINÁČ, V., 2009: Charakteristika sídliska z prelomu včasného a vrcholného stredoveku v Senci-Svätom Martine – Charakteristik der Siedlung von der Wende des Früh- und Hochmittelalter in Senec-Svätý Martin, AH 34, 639–656.
- HANULIAK, M.–MINÁČ, V.–PAVÚK, J., 2008: Stredoveká dedina v Slovenskej Novej Vsi-Zeleneči – Ein mittelalterliches Dorf in Slovenská Nová Ves-Zeleneč, AH 33, 49–65.
- NEKUDA, V., 1990: Vybavení a provoz venkovské domácnosti ve středověku – Ausstattung und Betrieb des Ländlichen Haushalts im Mittelalter, AH 15, 7–14.
- 2000: Mstěnice. Zniklá středověká ves u Hrotovic. Raně středověké sídliště. Brno.
- RUTTKAY, M., 1998: Dedina a dom vo vrcholnom a neskorom stredoveku. In: Ľudová architektúra a urbanizmus vidieckych sídiel na Slovensku z pohľadu najnovších poznatkov archeológie a etnografie, 37–66. Bratislava.
- 2002: Mittelalterliche Siedlung und Gräberfeld in Bajč-Medzi kanálmi (Vorbericht), SIArch L, 245–322.
- TAKÁCS, M., 1998: Dörfliche Siedlungen der Árpádenzeit (10–13. Jh.) in Westungarn. In: Rurality II. Conference Rurality II – Spa, 1st–7th September 1997. PA – Supplementum 11, 181–191. Praha.

## Zusammenfassung

### Eine Siedlung aus dem letzten Drittel des 10. Jahrhunderts in der Lage Orechový sad aus Mužla-Čenkov

Die analysierte Siedlung besteht aus 16 Siedlungsobjekten (Abb. 1). Von ihnen dienten vier als Wohnstätten (Abb. 2), fünf als Kornspeicher (Abb. 3), vier als Vorratsgruben (Abb. 4: 1–4) und drei als Außenöfen (Abb. 4: 5–7). Was ihre Form und Abmessungen betrifft entsprachen die in Gruppen gegliederten Objekte gleicher Nutzungsart einander in hohem Maße. Die Randlinien der Objekte deutet darauf hin, dass die gesamte, eine Fläche von 1 660 m<sup>2</sup> einnehmende Siedlung untersucht wurde. Ihr Raum wurde noch nicht in kleinere Sektoren unterteilt, die landwirtschaftliche Anwesen repräsentieren würden. Die Wirtschaftsobjekte liegen 5–21 m von den Wohnobjekten entfernt. Deshalb lässt sich nicht bestimmen, ob diese Objekte gemeinsam genutzt wurden, oder bloß von den Bewohnern einiger Behausungen. Aus der Verfüllung der Objekte stammt ein vollständiges und ein fragmentarisches Gefäß sowie 161 Scherben von topfartigen Gefäßen. Ihre oberen Teile wurden mit einem einspitzigen Stichel verziert. Gemäß der Form der Mündung und des Aussehens der Ziermotive aus den drei Grundgruppen (Abb. 5, 6) fällt diese Keramik in die zweite Hälfte des 10. Jahrhunderts. Der etappenhafte Prozess der vorhergehenden Besiedelung der Fundstelle engt den Zeitabschnitt, in dem die Siedlung genutzt wurde, auf das dritte Drittel des 10. Jahrhunderts ein. Die übrigen Fundgegenstände zählen nicht zu diesem Zeitraum (Abb. 7), da sie in der Urzeit, der Römerzeit und in der großmährischen Zeit benutzt wurden. Am südwestlichen Rand der Siedlung liegt ein kleines Gräberfeld mit sieben Gräbern (Abb. 1; 8). Seine kurze Entfernung von der Siedlung machte es erforderlich, die Grabgruben mit Holzpfehlern zu kennzeichnen (Abb. 8: 1, 5, 6). Die Gräber gehörten Bewohnern der Siedlung. In den Bestattungen überlebten einige Begräbnisbräuche aus der Zeit Großmährens. Zu ihnen zählt die unterschiedliche Orientierung eines symbolischen Grabes, die außergewöhnliche Seitenlage eines Individuums, die absichtliche Verletzung von Körpern und die Beigabe von Begräbnisinventar.

Die vorliegende Studie entstand im Rahmen des Projektes 2/0044/14 der Förderagentur VEGA. Die Illustrationen wurden von M. Hanuliak angefertigt (ohne Maßangaben).

PhDr. Milan **Hanuliak**, DrSc., Archeologický ústav SAV, Akademická 2, SK 949 21 Nitra, [milan.hanuliak@savba.sk](mailto:milan.hanuliak@savba.sk)

