

Podborský, Vladimír

Polyteismus doby bronzové a halštatské

In: Podborský, Vladimír. *Náboženství našich prapředků*. Vyd. 1. Brno: Masarykova univerzita, Filozofická fakulta, 1994, pp. 66-92

ISBN 8021009705

Stable URL (handle):

<https://hdl.handle.net/11222.digilib/132144>

Access Date: 28. 11. 2024

Version: 20220831

Terms of use: Digital Library of the Faculty of Arts, Masaryk University provides access to digitized documents strictly for personal use, unless otherwise specified.

Polyteismus doby bronzové a halštatské

Na prahu 2. tisíciletí př. n. l. se zformovala ve stř. Evropě civilizace doby bronzové (2.000 – 750 př. n. l.). Znalost prvotních kovů (mědi, zlata, cínu, stříbra) a jejich sloučenin (bronzu, elektronu) postupně pronikla natolik do života lidí, že podstatně změnila jejich hospodářství, kulturu i myšlení. Nové technologie spojené s těžbou rud, jejich tavbou i finální výrobou kovových šperků, ozdob, zbraní a nástrojů, podnítily stále složitější dělbu práce, posléze i obchod pomocí předmincovních platidel a konec konců i dokonalejší společenskou organizaci, která sice vycházela ze starých rodových vazeb, ale nabývala stále více rysů jakéhosi vnitřně stratifikovaného kmenového zřízení. Doba bronzová je také dobou rychle pokračujících etnogenetických pochodů: z rozpadu původní indoevropské etnické a jazykové jednoty se rodí nejstarší historické národnosti. Tak začínáme tušit v horním Podunají předky starých Keltů, ve středním Podunají záhadné Ilyry či Veneto – Ilyry, až do východních částí Karpatské kotliny zasáhly severní kmeny thráckého etnika, v severní části stř. Evropy, mezi Odrou a Vislou, se připravují k pozdějšímu samostatnému vystoupení předkové západních Slovanů. Doba bronzová však spojuje všechna tato postupně se diferencující etnika poměrně ještě jednotnou civilizační úroveň materiální i duchovní kultury.

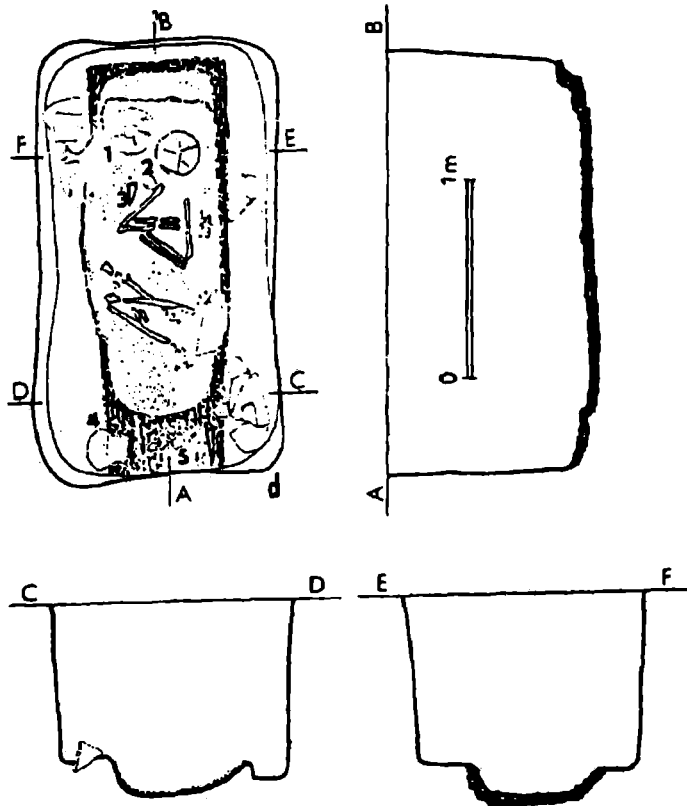
Starší metalikum je také dobou prudkého rozvoje duchovního života. Nové obory lidské činnosti vedly k rozmnožení empirických znalostí, ba až k počátkům vědeckého poznání v některých přírodních naukách; budování architektonicky náročných staveb probouzelo představivost, konstrukční schopnosti, dokonce snad podnítilo zavedení určitých jednotek měr a vah;

medicinami doby bronzové se odvažovali stále složitějších chirurgických zákroků a využívání přírodních léčiv a toxinů, i když léčitelství bylo stále ještě plné pověr, zařkávání a magie. Pokročilo se i v oblasti kosmologie a astrologie: výsledkem letitých pozorování nebeských těles byla lunární či lunisolární kalendária, o nichž jsme informováni zvláště ze zemí západní a severozápadní Evropy. Vnitřně strukturovaná společnost si jistě vynutila další růst významu zvykového morálního a právního kodexu, vnitřní duchovní život lidí se stal bohatším a složitějším. Větvíci se náboženské představy, provázené bujícím ceremonialismem, zahajující éru vyšších forem přírodní religiozity. Provází je zajisté i pokročilejší formy slovesných vokálních a muzických projevů, rozkvétá ústně tradovaná mytologie.

V době bronzové a v následné starší době železné – halštatské (750 – 400 př. n. l.) se v „barbarské“ Evropě rozvíjejí polyteistická náboženství. Není dokladů toho, že by někde v Evropě již ve 2. tisíciletí př. n. l. existoval monoteismus (židovské, přislovecně jednobožské, náboženství sahá sice až do hloubi 10. stol. př. n. l., nelze je však přímo zahrnout do evropské kulturní sféry). Díky úzkým kontaktům s raně historickým východním Středomořím (mínójská a helladsko-mykénská kultura) můžeme i pro centrum našeho kontinentu reflektovat některá božstva, resp. základní prvky panteonu té doby, které nutně vyrůstaly z týchž civilizačních zdrojů. Nastupující literární éra umožňuje pracovat také s historickou retrospektivou.

Daleko nejvíce jsme ovšem zpraveni opět o kultovní složce náboženství doby bronzové. Silné religiózní cítění a s ním související obřadnictví zanechaly značné stopy i v archeologických pramenech. Jde zvláště o přírodní kultovní místa (svatyně), i jednotlivé sakrální objekty, dále také o jednotlivé kultovní

předměty, příp. posvátní znaky, a nezanedbatelné informace poskytne již plně stabilizovaný pohřební ritus.



Těšetice u Znojma. Půdorys a fezy hrobu nositele únětické kultury, uloženého v dlabané stromové rakvi. (V. Podborský)

Nejmenší kultovní jednotku tvořila rodina. Ta konala jednoduché obřady u domácího krbu nebo „oltáře“. Se sakrální aktivitou rodiny patrně související stavební, dveřní či krbové oběti (např. pes). Významnější byla obecná kultovní místa. Chrámy v pravém slova smyslu v té době, a ještě dlouho poté, nebudovali; některé budovy však zřejmě posvátný význam měly. Snad lze v té souvislosti zmínit půdorys jakési „pohřební kaple“ (?), odkryté na hřbitově starší doby bronzové ve Franzhausen v Rakousku (obr. 13). Také na nekropoli lidu nitranské skupiny v Jelšovcích na Slovensku se podařilo jistý rituální objekt identifikovat. Počítáme ale především s předchrámovými přírodními svatyněmi.

Lidé vyhledávali zvláště výrazné terénní dominanty, kde mohli snáze invokovat božstvo. Mnozí dnešní psychotronikové dokonce tvrdí, že výběr takových míst nebyl náhodný: pravěký člověk byl prý pudově veden k některým kótám proto, že tato místa podporovala jeho životní aktivitu (mj. i sexuální) a tím napomáhala reprodukci lidského rodu. Z našich zemí je možno uvést několik příkladů výšinných lokalit sakrální povahy: Cezavy u Blučiny na Brněnsku, Kotouč u Štramberka v Moravské bráně, Skalku u Velimi ve středních Čechách aj. Většinou šlo o místa ohrazená příkopy nebo opevněná hradbou, která plnila funkci pro celý kmen nebo větší region. Podobně jako na posvátné hoře Juktas u krétského Knóssu stála i zde jakási, nikoli ovšem architektonicky vzosná sakrální zařízení: nacházejí se tu četné obětní jámy, doklady rituální tavby kovů a odlévání předmětů, votivní poklady včetně vzácných šperků z drahých kovů a prokazatelně také zvířecí a dokonce i lidské oběti.

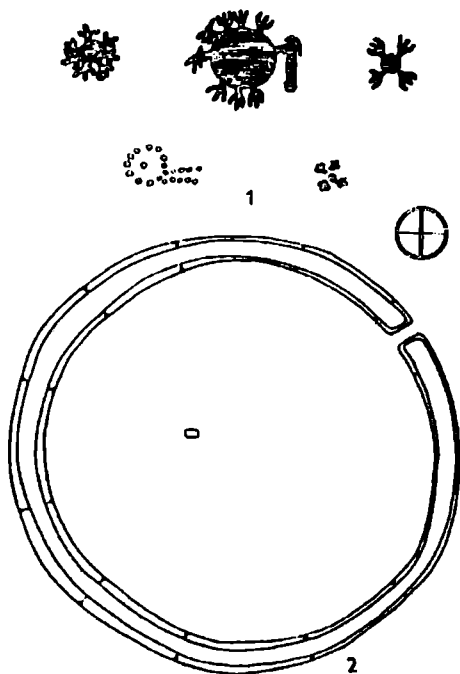
K náboženským obřadům sloužily nepochybně také tajemné jeskyně a skalní rozsceliny. Takové objekty jsou dobře známy z celého kontinentu a nemusí jít vždycky o tak výrazná nale-

zjistě jako Jungfernhöhle u Bamberka v Německu nebo Býčí skálu na Blanensku na Moravě. Např. z jeskyně Šipky na Koutouči u Štramberka pochází depot bronzových předmětů, nalezený již v 70. letech 19. stol., uložený tam v zákoutí jeskyně zcela jistě jako oběť božstvu slunce nebo podsvětí (?). Ze starších nálezů je třeba zmínit Chvalovskou jeskyni na Slovensku, v níž bylo kolem ohniště v půlkruhu ve skrčené poloze uloženo 19 lidí. Z prostředí kyjatické kultury pozdní doby bronzové pak je velmi známá Majda-Hraškova jeskyně v Silici na jižním Slovensku, v níž se konaly šamanské obřady, při nichž si hlavní aktéři zakrývali tváře maskami z lidských a jeleních obličejových skeletů.

Místem náboženské úcty se staly také vodní toky či vodní zdroje. Svědčí o tom např. nálezy bronzových mečů v řece Váh, honosných neprofančních bronzových spon („Posammenteriefibeln“) v Labi v sev. Čechách, poklady mečů a jiných bronzů u travertinových pramenů na Spiši (Bešeňová, Martinček, Sliáče) aj. Ze sev. Evropy stačí pouze zmínit četná obětiště „an Seen und Mooren“ a některé kultovní studny; v té souvislosti nelze nezpomenout studnu v Gánovcích na Spiši, náležející lidu otomanské kultury 16. stol. př. n. l.: šlo o šachtu vytesanou do hloubky 8 – 9 m v travertinové kupě, se zbytky výdřevy, na jejímž dně se kromě unikátního souboru předmětů z březové kůry, textilií a dalších organických látek, našla také železná (!) rukojeť dýky a lidská lebka (!).

Vedle skalisek, kamenných menhirů aj. zvláštních přírodních útvarů uctívali lidé doby bronzové a halštatské zřejmě i posvátné stromy, jak to naznačil B. Dubský v případě posvátného „dubu“ ověšeného hliněnými závěskami z doby halštatské na vrchu Burkovák u Nemějic v jižních Čechách. Dub je ostatně považován obecně za posvátný strom starých Indoevropanů.

K nejdokonalejším sakrálním stavbám patřily ovšem i v době bronzové kruhové příkopové areály – rondely. Objevy těchto památek jsou teprve v počátcích, ale již dnes je prokázán jejich průběžný výskyt po celou dobu bronzovou a halštatskou. Mnohdy jde o jednodušší lehčí stavby obehnané spíše jen symbolickým příkopkem či palisádovým žlabem, jindy však



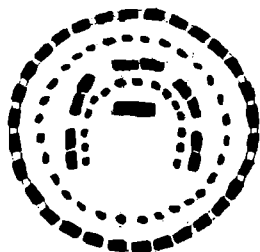
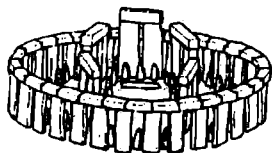
Kruhové sakrální objekty doby bronzové. 1 – švédské skalní rytiny, 2 – půdorys objektu ohrazeného dvojitým příkopkem se vstupem ze SV a s kamennou stélou uvnitř z Čakovic (ČR). (F. A. v. Scheltema, B. Soudský)

regulérním příkopem zcela ve stylu rondelů doby kamenné. Tak z území jižní Moravy lze uvést malý kruhový objekt (ø cca 12 m), související s osadou únětického lidu u Těšetic – Kyjovic; nedaleko Šumic na Znojemsku stál poblíž sídliště lidu větřovské skupiny velký (ø kolem 80 m) rondel obehnaný masivním dvojitým příkopem, část menšího kruhového žlabu s jedním vchodem se podařilo zachytit také v osadě lidu velatické kultury v Lovčičkách na Vyškovsku; na tomto sídlišti se přišlo ještě i na stopy dalších podivných jevů – na dížovité jámy s lidskými lebkami. Jiné doklady památek „typu henge“ pocházejí z Horního Metelska u Domažlic, kde se podařilo identifikovat 3 velké kruhové objekty, seřazené v přímé linii S – J ve vzdálenosti kolem 500 – 600 m od sebe. Nejzachovalejší jižní kruh byl obehnan příkopem a náspem (ø 114 m) a v jeho středu se našla kamenná stéla, k níž se paprskovitě sbíhaly plošně poskládané kameny. Nejvýznamnější doklad však pochází ze sídliště lidu knovízské kultury v Praze – Čakovcích: na zvýšeném místě nad osadou se tu nacházel lehčí rondel (ø 17,5 m), obehnaný dvěma příkopky s průchodem na severovýchodní straně; poněkud excentricky byla uvnitř umístěna jáma s plochou kamennou stélou. Rondel z doby popelnicových polí je hlášen také z lokality Hornsburg a halštatské stěpy pocházejí z příkopu jiného kruhového objektu z Hörersdorf v Rakousku. Ostatně stopy lehčího rondelu jsou ohlášeny z halštatského sídliště také u Křižanovic na Moravě.

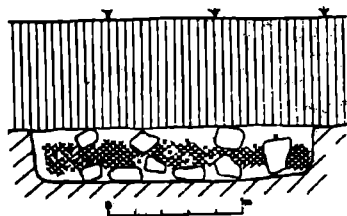
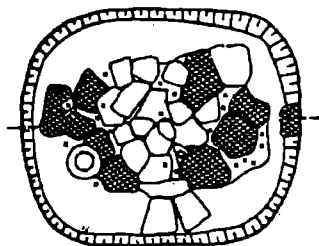
Interpretovat různorodé kruhové areály doby bronzové a halštatské lze zatím povytce jen nepřímou – srovnáním s lépe prozkoumanými objekty typu „henge“ v Anglii, nebo pozdějšími kruhovými svatyněmi starých Dáků (Sarmizegetusa Regia) či kamennými „soudními“ kruhy severních Germánů. V úvahu přichází kromě obecného sakrálního významu vždycky

ještě sociální (správní, shromažďovací) a kalendářní poslání kruhů.

Daleko více pozornosti věnovali archeologové jednotlivým „kulturním“ jámám, odkrývaným na běžných sídlištích, hradištích nebo na možných sakrálních místech v přírodě. Jako příklad prosté obětní jámy uvedeme objekt ze sídliště otomanské kultury v Zemplínských Kopčianech na vých.

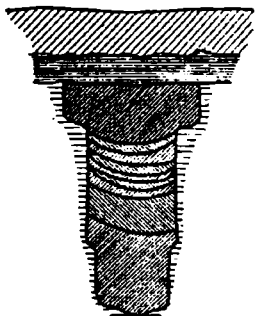


Půdorys a rekonstrukce vnitřní sestavy trilítů a „oltářního kamene“ proslulého Stonehenge (Angl.). (L. – R. Nougier)



Zemplínské Kopčiany (Slov.). Půdorys a řez prostou obětní jámou. (S. Demetřová)

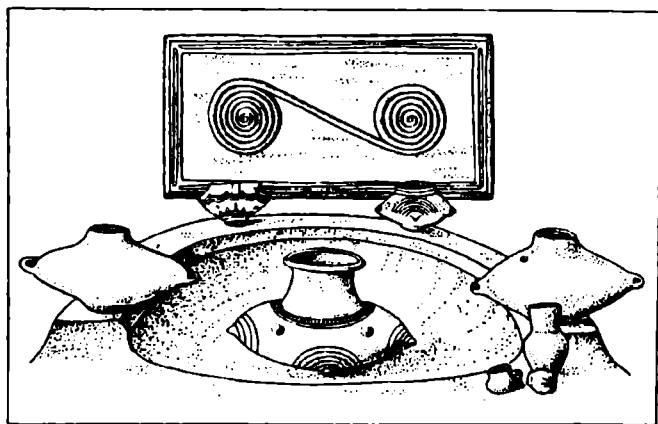
Slovensku: pod vrstvou destruované mazanice se tu objevila skupina druhotně přepálených nádob, v jejichž středu stál hrnec se zuhelnatělým obilím a jehlancovité hliněné závaží. Bezpochyby šlo v tomto případě o prostou domácí cereální oběť zemědělce božstvu úrody, uloženou zcela



Szarvas (Mad'). Řez typickou pravěkou obětní jámou. (J. Makay)

ještě v duchu neolitických tradicí.

Významnější jsou však skutečné studnovité obětní jámy s několika vrstvičkami silně humózní zeminy, které nelze vyložit jinak než jako doklad opakovaných úkonů uložení tekutých nebo tuhých organických obětí, příp. i obětních nádob a nástrojů, jakož i zbytků obřadních hostin. Za příklad nám poslouží objekt staro-lužické kultury z Unčovic na Olomoucku: v charakteristické výplni se tu našla přepálená keramika, spálené i nespálené zvířecí kosti (skot, prase), část lebečního krytu



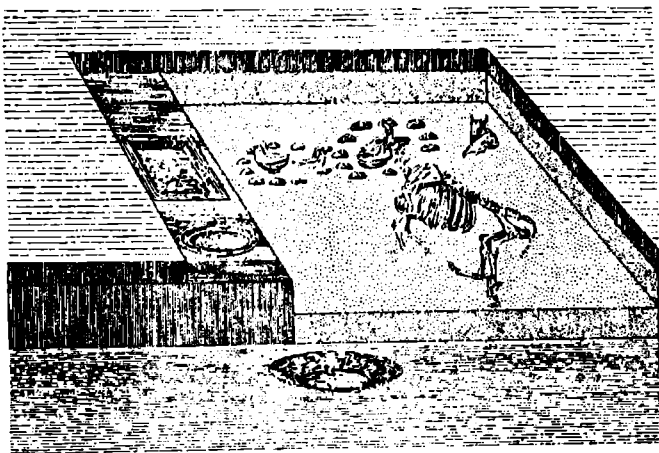
Dvory nad Žitavou (Slov.). Rekonstrukce kultovního objektu. (J. Paulík)

mladého člověka, kámen a rozbitá hliněná architektonická konstrukce, související s vnějším vzhledem celého objektu. Podobné jámy se v nálezech množí zvláště od střední doby bronzové (Holešov, Bezměrov, Tetčice atd.). Někdy se v nich najde i vysloveně kultovní předmět (zoomorfní nádobka), pravidelně pak i trosky hliněných plasticky zdobených omítek; ty napovídají, že obětní jámy jsou pouhým pozůstatkem původního složitějšího nadzemního zařízení, v němž hrály podstatnou roli zdobené, někdy i líčené nebo malované, „oltářní desky“.

Objekty z Dvorů nad Žitavou či z Nového Mesta n. V. na Slovensku ukazují, jak takovéto sakrální aranžmá asi vypadalo. Šlo zpravidla o soustavu tří jam kolem jakési obětní mísy, nalézající se pod hliněným „oltářem“ s plasticky zdobenou „oltářní deskou“. Vlastní obětní obřad se odehrál na oltáři; následovala sakrální hostina, jejíž zbytky včetně použitých nádob se shrnuly do připravených jam. V jámách se najdou přirozeně jen trosky předmětů, např. i nádob; nakonec, po zániku kultovního místa, se do nich dostaly i hliněné omítky a zbytky zničené oltářní desky.

Pro středoevropské poměry je příznačné, že výskyt popsaných sakrálních aranžmá začíná od časového horizontu tzv. urbánních kultur konce starší doby bronzové (16. stol. n. l.), kdy se také naše země dostaly do užšího kontaktu se starořeckou mykénskou civilizací. Právě pod mediteránními vlivy dostává náboženský život Středoevropanů té doby nový, kvalitativně i kvantitativně větší rozměr. I na Moravě se od střední doby bronzové množí charakteristická obětní místa (Uherský Brod, Černčín, Viničné Šumice aj.), jejichž obdoby pak zjišťujeme i v době popelnicových polí a na začátku doby halštatské. Ilustrativní je v tomto smyslu kultovní místo, zjištěné v osadě pozdní doby bronzové v Pobedimi na Slovensku: centrální mísovitá prohlubeň tohoto zařízení byla zdobena koncentrickými

kruhy otisků šňůry; místo bylo nejméně jednou přestavováno a v každé fázi k němu patřily vždycky tři obětní jámy.



Uherský Brod (ČR). Rekonstrukce obětiště. (V. Hrubý)

Pravidelným a překvapivým jevem doby bronzové jsou zemní objekty s lidskými skelety nebo jejich částmi, často se stopami násilných zásahů, vedených vůči daným jedincům pre- i postmortálně. Zjišťovány jsou i doklady rituálního (?) kaniibalismu. Tyto akty, lidského rodu málo důstojné, jsou – žel – historickou skutečností a lze je vysvětlit opět jen v souvislosti s náboženskými rituály. Uveďme si nejprve dva výmluvné příklady.

Na sakrálním hradišti Cezavy u Blučiny se podařilo objevit a zdokumentovat již větší počet lidských obětí uložených v hlubokých jámách, na ohništi či v polozasutém příkopu staršího opevnění; mnoho z těchto krutých památek pochází zejména

z počátků mladší doby bronzové, ale krvavé oběti se tu přinášely již od samého začátku starého metalika. Svědčí o tom jmenovitě jáma datovaná do mladší fáze únětické kultury, která obsahovala třířší (kolem 700 zlomků) lidských kostí, pocházejících nejméně ze 12 jedinců, z toho prokazatelně z 11 nedospělých osob. Tito lidé nezemřeli přirozenou smrtí, byli obětováni. Anemické příznaky na pozůstatcích některých dětských kostí vedou dokonce k úvahám, zda obětováni nebyli právě jedinci zvláště pro tento účel vybrání. Každopádně lze uvedený nález považovat za doklad závěrečného aktu velké náboženské slavnosti spojené s hromadnou obětí (hekatombou), při níž nechyběla ani rituální antropofagie, a která se realizovala v rámci kultů obnovy úrody a plodnosti země zcela v duchu starořeckých mystérií.

Pozoruhodná je také obětní jáma z opevněné osady otomanského lidu ve Spišském Štvrtku na Slovensku: obsahovala kromě zvířecích kostí a votivních předmětů 9 pohozených lidských jedinců (5 dětí, 3 ženy, 1 muž), přičemž některé skelety byly nekompletní nebo nesly stopy násilných zásahů na lebkách.

Samozřejmě bychom našli podobných jam s lidskými pozůstatky na sídlištích zejména mladší doby bronzové velmi mnoho. V některých regionech, např. v knovízské kultuře stř. Čech, je výskyt lidských pozůstatků se stopami násilí charakteristickým fenoménem. Jistě nelze všechny jámy s lidskými skelety považovat za doklady náboženských akcí; může jít o nouzové pohřby na sídlištích, zejména osob, kterým z nějakých důvodů nepříslušela čest uložení na hřbitově, o doklady tragédií, epidemií, atentátů atd. V dlouhé řadě případů však o lidské oběti jde bezpochyb. Jsou krvavé oběti doloženy také písemnými prameny?

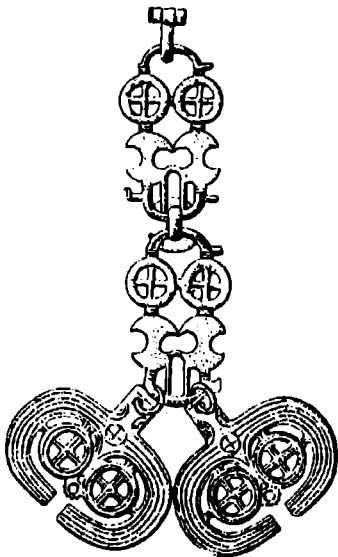
V knize Leviticus Starého Zákona jsou podány instrukce k přinášení zápalných, přidavných (cereálních), pokojných obětí, obětí za hřích či různá provinění atd.; je tu návod, jaká zvířata je třeba přivádět za obětí (kdy kozu, kozla, berana, ovci, holuba, tele, býka), zdůrazňuje se, že obětováno má být zvíře „bez vady“ a je podána také instrukce, jak obět provést: „A vloží rukou svou na hlavu oběti a zabije ji před stánkem úmluvy a kropiti budou synové Aronovi krví její oltář vůkol ...“. O lidských obětech se tu sice nemluví, spíše se zakazují, což dokládá jejich dosavadní existenci. Ostatně dobře známá je historie obětování syna Izáka Abrahámem, o níž informuje 1. kniha Mojžšova... V té souvislosti je snad dobře zmínit také slavné hliněné tabulky z archívu paláce v řeckém Pylu, popsané lineárním B – písmem ze 14. – 13. stol. př. n. l.; lze si z nich učinit představu o objemu obětí, které se přinášely bohům (dobytěk, potraviny, olej, masti, textilie atd.). Tabulka Tn 316 obsahuje také údaje o lidských obětech.

V přehledu kultovních objektů mají své místo i sakrální deposita. Ta mohou být různá pokud jde o surovinu i co se týká jejich skladby. Dost významná je otázka, jak odlišit sakrální depot od obyčejného, obchodního nebo vlastnického. Důležité je v takovém případě zjištění přesných okolností souvisejících s uložením předmětů; pokud takové okolnosti zjištěny nejsou, je interpretace nejistá, a musí se vycházet zejména ze samotného inventáře toho kterého deposita. Do zájmové sféry spadají v tomto případě zvláště některé depoty bronzů, zejména luxusních předmětů nalezených na zvláštních místech, nebo soupravy plechových picích nádob, nádobky na první pohled zvláštní atd. Na Kotouči u Štramberka se např. z několika objemných pokladů bronzových předmětů výrazně vyčleňují zvláštní „lampy“ (obr. 16) a misky vyrobené z velmi jemného plechu s vysokým obsahem zlata, jejichž praktické použití je téměř vylou-

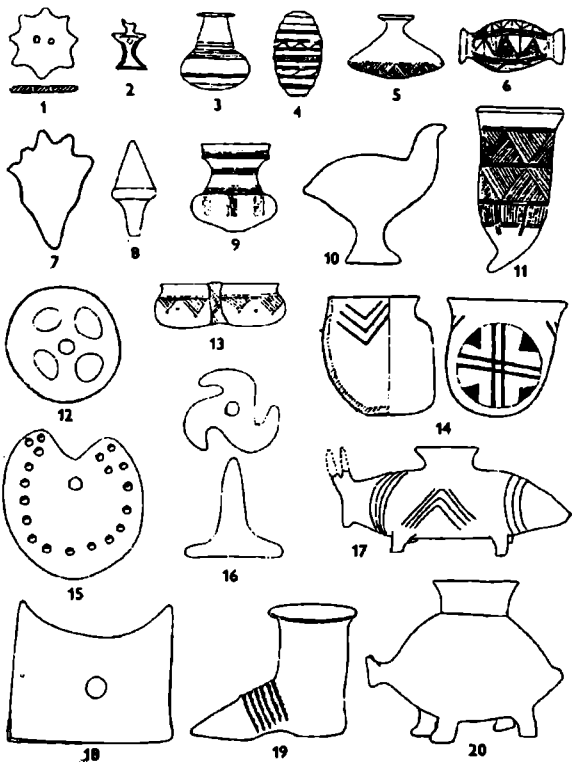
čeno. Avšak i soubory běžných plechových koflíků mohou souviset nejen se stolováním příslušníků vyšších společenských vrstev, nýbrž i s náboženskými obřady.

Se závěrečnými hostinami náboženských obřadů pak souvisí zcela určitě řada tzv. keramických depotů; jmenovitě takových, v jejichž sestavě převládají nádoby na pití (šálky, misky), doplněné jednou dvěma velkými zásobnicemi na tekutinu a mísami na pokrmy. Předpokládá se, že součástí obřadů směřujících k zajištění úrody, podobně jako při starořeckých thesmoforiích, bylo také rituální pití mléka či spíše kvašeného nápoje („piva“) – „omlazujícího nápoje bohů“. Nádoby použité při takovém obřadu nesměly být již dále užívány a byly vhozeny spolu s jinými zbytky hostiny do obětní jámy. Podle počtu picích nádobek lze dokonce odhadnout i počet účastníků takového rituálu.

Keramických depotů uvedeného typu je dokumentováno zejména ve středním Podunají poměrně velké množství. Soudí se dokonce, že právě v tomto regionu mají „Speiseopfer“ svůj původ. Vskutku se sklady keramiky začínají množit právě v prostředí středodunajských popelnicových polí. Za příklad si



Obřadní bronzový závěs z depotu v Rimavské Sobotě (Slov.). (Il. Müller - Karpe)



Keramické a bronzový (2) kultovní předměty doby bronzové a halštatské z Moravy. 1 – hvězdovitý závěsek (Brno – Rečkovice); 2 – závěsek s prohnutými stěnami – symbol malého řeckého oltáře (Křepice); 3–6, 10 – štěrchátká (Určice, Ptení, Určice); 7 – amulet podoby lidské dlaně (proti uhranutí?) (Brno – Obřany); 9, 13 – etážovitá a dvojitá nádobka (Tišnov, Moravičany); 11, 14 – „picí rohy“ (Domamyslice, Slatinky); 12 – kolečko (Moravičany); 15 – závěsný terč s měsíčkovitým výkrojkem (Jaroměřice n. R.); 16 – plastická trikvetra (Moravičany); 17, 20 – zoomorfní nádobky (Troubsko, Znojmo); 18 – měsícovitý idol (Brno – Obřany); 19 – pohár v podobě boty (Klentnice). (V. Podborský)

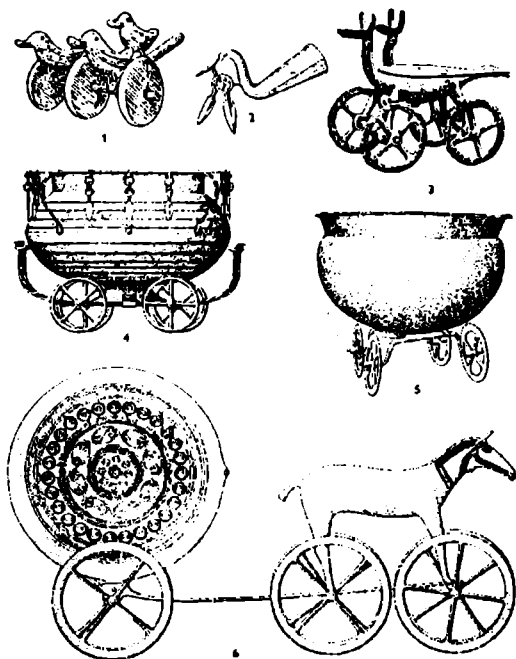
opět uvedme odkryv dvou jam s velatickou keramikou na návrší Sutny u Těšetic – Kyjovic na Znojemsku: v prostředí až smyslně romantickém zde zřejmě určitá komunita lidu velatické kultury konala – na místě jinak neosídleném – svoje náboženské rituály; v jedné z jam se našly zbytky cca 40 – 50 šálků s vysokým „zaječím“ uchem, střepy 2 – 3 velkých zásobnicových nádob a 4 plochých mís; byly tu i kamenné rozlěrače a jiné drobné materiály. Podobné nálezy pocházejí také z Rakouska (Thürnthal, Groß-Meiseldorf), ale i z prostředí české lužické (Křechoň, Kolín, Rosice) a knovízské (Droužkovice, Čachovice, Praha – Modřany aj.) kultury.

Druhou kategorií pramenů ke kultovní složce náboženství doby bronzové jsou sakrální předměty. Je to velmi široká škála keramických i kovových artefaktů, nenápadných i velmi působivých, jejichž tvorba je dokladem barvitého ceremonialismu této doby. Zmíníme se alespoň o těch nejnápadnějších.

Po útlumu sakrální keramiky z konce eneolitu a starší doby bronzové nastal nový rozkvět zvláštních hliněných, často až bizardních tvarů v době urbánních kultur v 16. stol. př. n. l. Znovu se objeví kernosy (obr. 12), residuální lidské i zvířecí figurky, přínosem jsou pozoruhodné hliněné přenosné pícky – pyrauny (obr. 14); velkého rozvoje se dočkaly zoomorfní nádoby, které hlavně v době popelnicových polí a v době halštatské hýří vynalézavostí tvarů i výzdoby; ve srovnání s neolitickými theriomorfními schránkami mají nyní aplikovaný i výlevní otvor (zpravidla v ústech zvířete), takže mohly být používány i k „úlitbám“.

Mladší doba bronzová je vůbec dobou vrcholného rozkvětu sakrální keramiky: běžně se vyskytují šterchátka nejrůznějších tvarů (hruškovitá, cívkovitá, vejčitá, v podobě podušky, ptáka aj.), závěsné nádoby – „kadidelnice“, pohárky v podobě rohu hojnosti nebo lidské boty, etážovité amforky, dvojité nebo

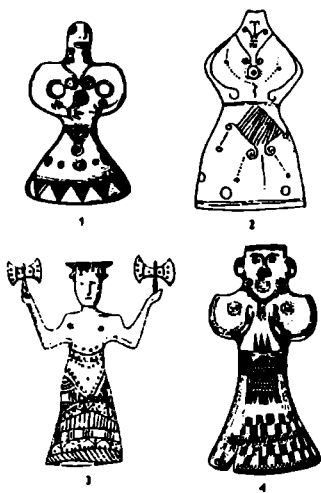
trojité nádoby, nádoby s výlevkou, měsícovité idoly, modely chlebců („Brotlaibidoly“), seker či sekeromlatů, amulety v podobě lidské ruky, kolečka, přívěsky atd. Také v bronzovém inventáři se objeví některé typy závěsků (kolečkovité, s prohnutými stěnami, lunicovitě apod.), jimž se připisuje magický nebo symbolický význam.



Kulturní vozíky doby bronzové. 1 – Brzeznik (Pol.); 2 – Svijany (ČR); 3 – Monterozzi (It.); 4 – Skallerup (Seeland, Dán.); 5 – Milavče (ČR); 6 – Trundholm (Seeland, Dán.). (J. Kostrzewski, J. Neustupný, H. Müller-Karpe)

Zvláštní zmínku zaslouží kovové či keramické modely vozíků, zejména apollonského vozu taženého labutěmi, jehož archetyp pochází ze srbského naleziště Dupljaja (obr. 17). Varianty kultovních vozíků, většinou čtyřkolové dvouosé povozy s ojí nebo častěji bez oje, doplněné však vždycky labutími protomami, někdy i stylizací rohatých býčích hlav, se najdou téměř po celé Evropě od Balkánu a Itálie až po Švédsko. Z Čech pochází zbytky takového vozíku ze Svijan (známé svijské labuťky). Interpretace těchto umělecky pozoruhodných předmětů vychází ze známé antické báje o každoročním návratu boha Apollona z návštěvy své pravlasti – země Hyperborejců do Delf. Apollon létal na voze taženém slunečními ptáky – labutěmi. Existence apollonských vozíků v nitru Evropy je významnou indicíí místního kultu božstva slunečního, apollonského typu. – Jinou variantou jsou vozíky s kotlíkem či nádobou, jaký se našel ve velmožské mohyle v Milavčích u Domažlic; ty jsou spojovány s dešťovým kouzelnictvím, tedy s magií deště.

Za pozornost stojí ještě i ženské idoly – v této době již opožděný ozvuk neolitického kultu Velké matky. Vyráběly se běžně zejména ve Středomoří, kde – počínaje Krétou – se ženské božstvo a žena – kněžka zpodobují



Ženské idoly doby bronzové. 1 – Dupljaja (Srb.); 2 – Círna (Rum.); 3 – Kréta; 4 – Kličevac (Srb.). (G. Schumacher – Mathäus, M. Gimbutas)

v nejrůznějších, často evidentně sakrálních situacích (např. s posvátnou dvojbrýtou sekerou – labridou, s božskými emblémy, s žehnajícím gestem paží, s hady v rukou atd.). Ženské sošky se objevují i na Balkáně, obyčejně s bohatou výzdobou znázorňující šat i šperk, a jednotlivě se najdou ještě i na východním Slovensku.

Třetí kategorií pramenů poznání kultů doby bronzové je pohřební ritus. Praktiky pohřebního ritu jsou podmíněny jednak náboženskou vírou v posmrtný život, jednak sociálními poměry. Ze vztahu živých k mrtvým je možno vyvodit mnohé prvky duchovního života vůbec. Původní reakce člověka – primitiva na smrt byl strach ze zemřelého a snaha odstranit jej z tábořiště či sídliště; odtud nedostatek rituálních pohřbů paleolitu a neolitu. S rozvíjejícími se duševními schopnostmi lidí se objevila tendence využít mrtvých ve prospěch živých: např. vlastník hlavy (lebky) mrtvého mohl disponovat jejími schopnostmi (hlava = sídlo duše), antropofágií přecházely síly či vlastnosti mrtvého na antropofága, ukládáním zemřelých do země se symbolizoval nárok živých na dané teritorium atd. Počínaje neolitem bylo pohřbívání navíc návratem těla do lůna země, což souviselo se zemědělskými cykly zrození a smrti. V době bronzové se však nepochybně rozvinula již i víra v posmrtný život. Představa postmortální existence měla tehdy asi formu prostého stínového pokračování pozemského života v záhrobí (vizi posmrtné odplaty patrně přineslo až křesťanství). Původním smyslem výbavy mrtvého bylo zajistit, aby zemřelý neměl důvod vracet se zpět na zemi, ale od pozdního eneolitu a doby bronzové jsou mrtvým dávány milodary již podle náboženských předpisů, při čemž je respektováno sociální postavení mrtvého. S postupující abstrakcí představ posmrtného života jsou v době popelnicových polí i milodary spolu s tělem spáleny. Rozvíjející se víra v transcendentální život modifikuje

i vztah ke smrti: strach před smrtí je kompenzován vírou v po-smrtný život a ve spojení s bohy (v podsvětí). Smrt se za jistých okolností (násilná smrt v rámci obětí bohům) stává vrcholnou poctou.

Způsoby pohřbívání se v průběhu staršího metalika dost podstatně měnily. Inhumaci ve skrčené poloze (v různých modifikacích), často do stromových dlabaných rakví, kamenných skříněk, pod kamenné závaly apod., avšak vždy do hrobů bez monumentálních náhrobků, starší doby bronzové vystřídalo v době urbánních kultur přechodné uvolnění přísného pohřebního ritu; s mediteránními vlivy se k nám dostaly i některé nekonvenční způsoby pohřbů dětí v pithoi (ve velkých zásobnicových nádobách), ukládání samostatných lebek v nádobách, zvýšil se počet hromadných hrobů v sídlištních jámách, i počet lidských obětí. Nejnověji se podařilo na mohylníku u Borotic na Znojemsku prokázat, že již v této přechodné době se ujímá ukládání zemřelých pod mohyly. Začíná tím éra mohylového pohřebního ritu střední doby bronzové, v níž se pod jihovýchodními vlivy postupně uplatňuje také kremace zemřelých. To samozřejmě vypovídá o podstatné změně představ po-smrtné existence – o vyhraněném dualismu těla a duše. Po-smrtný život ztrácí svou původní materializovanou podobu a nabývá na abstrakci. Kremace mrtvých zcela převládne v době popelnicových polí, kdy zároveň sociální stratifikace dostoupí té míry, že příslušníci společenské špičky se dávají pochovat mimo pohřebišť, v nákladné soliterní hrobce.

Díky pokročilým terénním výzkumům lze v době bronzové sledovat i jisté zákonitosti ve výběru místa pro založení pohřebišť. Vzhledem k vnitřní posloupnosti tohoto jevu je možno pozorování, účinná v této době, zobecnit i na další etapy pravěku. Hřbitov se zásadně již neprolíná s osadou, jak tomu bývalo např. v neolitu či eneolitu. Je pro něj rezervován zvláštní areál, původně patrně nějak označený, situovaný obyčejně na

zvýšeném místě nad sídlištěm, avšak na dohled od něho. V čakanské kultuře jihozápadního Slovenska bývalo dokonce zvykem svět mrtvých oddělovat od světa živých vodním tokem; v tomto prostředí jsou stopy i jakéhosi, až podivuhodně racionálního myšlení: pro zřízení popelnicového pole se vyčleňoval terén s nízkou bonitou zemědělské půdy (!).

V protikladu k ustálenému, ba přímo kanonizovanému pohřebnímu ritu doby bronzové se objeví i některé rušivé jevy. Je to v první řadě vykrádání bohatých hrobů ve starší době bronzové, patrně i manipulace s lebkami v některých hrobech, druhotné rituální otevírání hrobů a pak zvláště zmíněné již rituální pohřby v jámách na sídlištích. Naproti tomu pochopitelný byl zvyk exhumovat a v rámci stěhování přenášet a sekundárně ukládat pozůstatky předků u těch kmenů, které v důsledku polonómádkého způsobu života častěji měnily svá sídla. Stejně pochopitelný je výskyt sice rituálně, ale velmi mělce uložených nebožtíků bez jakékoli výbavy na periferii pohřebišť: jsou v nich spatřováni provinilci, „heretikové“, či jinak sociálně vyčleněné osoby.

Jen velmi vzácně se najde na pohřebišti hrob jedince vybaveného některými nestandardními předměty (sakrální keramikou apod.); výjimečně a s rezervou lze v takovém případě uvažovat o pohřbu „kněze“. I z mladších dob ovšem víme, jak obtížné, prakticky nemožné, je identifikovat např. hrob keltského druida či staroslovenského žrece. V době bronzové však o formující se vrstvě božích sluhů uvažovat musíme: v archeologických pramenech by tato skupina lidí měla jakousi stopu zanechat. I přesto, že nejvyšší kmenoví velmoži té doby mohli zastávat vedle čelné vojenské, i nejvyšší náboženskou funkci („knězokrálové“), existovala jistě ještě skupina níže postavených výkonných kněží. Zda v sobě tito lidé spojovali i umění lékařské, atronomicko – kosmologické či architektonické, zda měli pravomoc soudcovskou a morálně – výchovnou, nevíme.

Z hlediska historické retrospektivy jim všechny tyto vlastnosti a pravomoci připsat můžeme.

Závěrem se pokusme shrnout charakteristické jevy náboženských projevů lidí doby bronzové. Snad nebude od věci jestliže se odvážíme i jakési opatrné rekonstrukce božského panteonu té doby.

1. V archeologických pramenech lze postihnout kontinuitu základních jevů duchovního života mezi neolitem, eneolitem a dobou bronzovou. V horizontu urbánních kultur přicházejí do stří. Evropy nové silné podněty ze Středomoří, které umocňují projevy náboženských kultů. To nás opravňuje k využívání analogií duchovního života rodící se antiky k rekonstrukci religiozity v předliterární Evropě.

2. V době bronzové lze obecně postihnout silný nárůst sakrální aktivity – ceremonialismu. Z toho vyplývá existence relativně samostatné vrstvy kněží.

3. Na pozadí vývojových konstrukcí náboženské teorie lze dobu bronzovou reálně považovat za etapu rozvíjejícího se polyteismu; božský panteon byl zřejmě silně partikularizován, hlavní božstva měla již lidskou podobu; současně přežívaly i staré magické kulty přírodních sil, jmenovitě plodnosti a úrody, zejména u zemědělských pospolitostí. Lze předpokládat konání velkých kmenových (?), pravidelně se opakujících náboženských obřadů typu starořeckých mystérií (Cezavy u Blučiny) s orgiastickými rysy a lidskými oběťmi.

4. Identifikovat jednotlivá božstva nelze. Je možno pouze předpokládat existenci slunečního božstva apollonského typu, mateřského božstva úrody a plodnosti, božstev měsíce a jiných astrálních jevů, božstva vody a ohně, řemesel (zvl. kovovýroby) a božstva podsvětí (chthonického typu).

Jakkoli se stř. Evropa ocitá v době halštatské na okraji rodícího se antického světa a tím i na prahu literární civilizace, prameny poznání duchovního života lidí té doby se od dosavadní základny vědomostí příliš neliší. Snad jen ze scén, zachycených na stěnách mladohalštatských plechových situl („Situ- lenkunst“) by bylo možné podrobněji rekonstruovat některé části společenských a možná i náboženských obřadů (přinášení obětí, pohřební průvody, rituální tance); v daleko menší míře se to týká i keramografických výjevů. Scény ze situl informují zároveň o napodobování životního stylu antické šlechty velmoži halštatského světa a tím jen potvrzují jistou závislost stále ještě barbarské střední Evropy na starořecké či obecně mediteránní civilizaci.

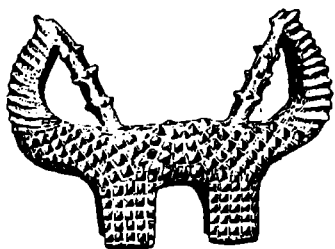


Scény obětí (obětních průvodů) ze situly z Certosa (It.). (F. Schlette)

Mezi koncem doby bronzové a halštatskou etapou doby železné neleží žádný etnický, ani příkrý ekonomický či sociální předěl. Pouze v surovinové základně společnosti se zvolna prosazuje nový – demokratický – kov, železo, jehož objemem se čelilo hrozící krizi kovovýroby, vyvolané vyčerpáním dostupných ložisek dosud využívaných barevných kovů. Nemohl tudíž nastat ani zlom v duchovním životě lidí, zvláště když etnické vlivy východních nomádských kmenů (Kimmerijců) v 8. stol. hlouběji do nitra kontinentu nezasáhly.

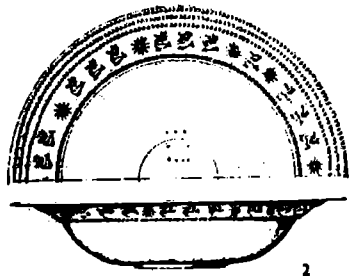
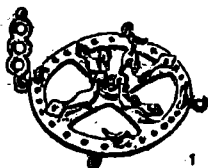
Neznáme tudíž z doby halštatské podstatně jiná kultovní místa než jaká byla obvyklá již dříve. Pouze na hradech pozdní doby halštatské, na nichž se vytváří jakési „dvorské“ prostředí, vyrůstají na vyvýšených místech výstavné sakrální areály, ohrazené obyčejně na mírně obdélníkové nebo čtvercové ploše, jejichž jednotlivé stavby byly často zbudovány již i na kamenných substrukcích. Platí to zvl. o západohalštatském světě, v němž právě doznívala v 6. a 5. stol. př. n. l. etnogeneze historických Keltů.

Neobjevují se ani podstatně nové kultovní předměty. V hrobkách halštatských knížat, které v řadě případů následovaly do hrobu i jejich ženy či sluhové, najdeme ovšem v rámci skvostné výbavy také luxusní sakrální keramiku: malované nádoby s aplikací býčích hlav nebo adoračně vztažených lidských paží (obr. 19, 20), pseudokernosy, pomalované zoomorfní nádobky, měsícovité idoly atd. Vc zvláště bohatém západohalštatském



„Měsícovitý idol“ kalenderberského typu ze Šoproně (Mad'). (F. Schlette)

světě se vyskytnou i v hrobech soupravy bronzových nádob, často opět s aplikací zvířecích, především býčích figur (obr. 23). Býk – symbol božstva plodnosti – hrál v halštatské Evropě zřejmě mimořádně významnou roli.



Sluneční symbolika v halštatském umění. 1 – Hůrka u Nemějic (jih. Čechy); 2 – mohyla Hlásnice u Horákov (Morava). (J. Neustupný, J. Nekvasil)

Neustal ani výskyt kultovních vozíků, které však nyní dostávají význam atributů konkrétního místního božstva. Z raně keltského světa pochází např. pozoruhodný bronzový plochý čtyřkolák s postavou boha pronásledujícího kance (Mérida, Španělsko). Z východohalštatského světa vyniká exemplář ze štýrské lokality Strettweg, na jehož plošině stojí uprostřed průvodu zvířat (jelenů) a bojovníků vysoká postava bohyně s obětní mísou nad hlavou (obr. 18); v postavě bohyně je spatřována ilyrská Noreia, místní obdoba velké bohyně plodnosti dávných tradicí.

V mobiliáři sídlišť i pohřebišť se ovšem objeví i řada méně nápadných artefaktů symbolického či magického významu: hvězdicovité keramické závěsky, závěsné terče s měsícovitým výkrojem nad otvorem, modely štítů, listů, štěrchátky, plastické triketvy či svastiky, kolínkovité rohy na pití, vícenásobné nádoby, drobné zvířecí figurky a závěsky atd. Také mnohé malo-

vané a tuhované ornamenty na nádobách v sobě skrývají jakousi symboliku; jde zejména o vířivé motivy (sluneční terče, obrvené kotouče, svastiky), motiv beraních rohů, piniové větvičky aj.

Pohřební ritus doznal opětné proměny. Haštatské lidstvo se vrátilo znovu k inhumaci, ačkoli spalování mrtvých se v nitru Evropy menšinově udrželo až do příchodu Keltů. Jmenovitě západohaštatská knížata se dávala pohřbívat s velkou pompou kostrově, i s pohřebními vozy, v prostorných „domech mrtvých“ pod velkými mohylami. Ve středočeské bylanské kultuře dnes známe kolem 20 takových luxusních hrobek (Bylany, Hradenín, Straškov aj.). V jihomoravské horákovské kultuře, podobně jako i v dolnorakouském kalenderberském prostředí, se setkáme i ve velmožských, často vyloupených, hrobkách (Hlásnice u Horákova, Velatice, Brno – Holásky aj.) častěji také s kremací: dokonce snad tu má pohřební biritualita i sociální podtext. Naproti tomu knížata vysloveně východohaštatských skupin (Košariská, Bernhardstahl, Šoproň) setrvala důsledně na žárovém pohřbívání.

Panství východohaštatské šlechty ukončily koncem 6. stol. př. n. l. vojenské nájezdy indoiránských Skýtů. Skýtové jsou vedle Thráků dalším etnikem barbarské Evropy, o jehož náboženství se dochovaly již i písemné informace (Hérodotos). Ve stř. Evropě se však stopy thráckého ani skýtského náboženství výrazněji neprojevíly.

Tuto kapitolu nelze uzavřít, aniž bychom se zmínili o tajemné jeskyni Býčí skála u Adamova na Blanensku. Nález J. Wankela z r. 1872, jehož symbolem se stala bronzová figurka býčka se železným trojúhelníkem na čele a unikátní bronzová hlavice posvátného „žezla“ (obr. 21, 22), je dodnes předmětem sporů o jeho interpretaci. Původní Wankelova představa o velmožském pohřbu se závěrečnou panichidou a násilnou smr-

tí asi 40 dívek – družiny mrtvého velekněze – byla novodobou kritickou revizí nálezů popřena. Postupně se objevila a opět byla odvolávána řada jiných výkladů (masakr kupecké karavany, katastrofa spojená s výbuchem plynů či moučného prachu, úkryt kmenového pokladu). V souhlase s geologickou expertízou, podle níž byl přístup do jeskyně možný pouze komínem ve stropu, se dnes zdá nejpravděpodobnější kultovní výklad celého místa. Snad sem opravdu lidé z celého širokého regionu přinášeli oběti, materiální, zvířecí i lidské, a ty vhazovali komínem do nitra tajuplného podzemí...