

Mrázová, Lenka; Jagošová, Lucie

### **Obsahové proměny kurikula brněnské muzeologie v letech 1964–2014**

*Museologica Brunensia*. 2014, vol. 3, iss. 5 (Podzim 2014), pp. 28-42

ISSN 1805-4722 (print); ISSN 2464-5362 (online)

Stable URL (handle): <https://hdl.handle.net/11222.digilib/133109>

Access Date: 27. 11. 2024

Version: 20220831

Terms of use: Digital Library of the Faculty of Arts, Masaryk University provides access to digitized documents strictly for personal use, unless otherwise specified.

## abstrakt | abstract ▷

Brněnská muzeologie, byť v různých formálních podobách, patří k nejstarším univerzitním výukovým střediskům ve světě. Od svého založení stojí na zpracovaném Stránského systému muzeologie jako vědní disciplíny, na reflexi soudobých teoretických konceptů a zároveň zohledňuje aktuální potřeby muzejní praxe. Článek sleduje obsahové proměny kurikula studia muzeologie na Masarykově univerzitě v průběhu uplynulých padesáti let.

Museum studies in Brno (although in varied formal shapes) belong to the oldest university educational centers in the world. Since its foundation it stands on Stránský's elaborated system of museum studies as a scientific discipline, on reflection of contemporary theoretical concepts and at the same time it takes into account the current needs of museological practice. This article follows the transformation of curriculum content of Museum studies at Masaryk University during the past fifty years.

Lenka Mrázová, Lucie Jagošová

# Obsahové proměny kurikula brněnské muzeologie

v letech 1964–2014

**„Posláním studia muzeologie je profesionalizace muzejní práce. Jako školy vyžadují, aby jejich odborníci byli současně i vzdělanými pedagogy, potřebují neméně naléhavě muzea, aby jejich pracovníci byli profesionály – muzeology.“ (Zbyněk Z. Stránský)<sup>1</sup>**

## Úvod

Brněnská muzeologie patří k nejstarším univerzitním výukovým střediskům na světě. V době, kdy slaví padesáté výročí své působnosti, je na místě zabývat vývojem formálních podob pracoviště i proměnami jeho personálního obsazení. Velmi zajímavým a dosud málo reflektovaným tématem je ovšem také téma obsahové stránky výukového programu brněnské muzeologie. Ten od svého počátku sleduje aktuální vývoj a trendy v oblasti muzeologie a muzejnictví a v přeneseném smyslu poukazuje na vývoj muzeologického vzdělávání obecně. *Profesní identitu muzejního pracovníka současnosti charakterizují stále se zvyšující nároky na osvojované profesní kompetence a požadavek interiorizace nových strategií, hodnot a metodologie. Od současných muzejních profesionálů jsou očekávány specializované kompetence, především v oblasti sbírek a muzejního publika.*<sup>2</sup> Zvyšující se obecné nároky na koncepci a kompetence v obsahu muzejní práce byly jedním z důležitých aspektů výuky muzeologie v Brně, a stejně tak byla naopak brněnská muzeologie od svého počátku jedním z hlavních propagátorů

nových trendů a postupů v oblasti muzeologického myšlení.<sup>3</sup>

Požadavek na profesionalizaci muzejní práce a potřebu muzeologického terciárního vzdělávání reflektovala brněnská muzeologie již v době svého vzniku. Je jisté na místě připomenout, že potřeba profesního vzdělávání pracovníků muzeí je zřetelná již od poloviny 19. století, kdy je možné vysledovat nejen požadavek muzejního pracovníka jako odborníka v některém z oborů v muzeích zastoupených,<sup>4</sup> ale zároveň se analogicky k evropskému vývoji již v českém prostředí objevují *poznámky týkající se znalostí specifických muzejních činností, a to selekčního, tezauračního i prezentačního charakteru.*<sup>5</sup> Přelomovou záležitostí, k níž brněnská muzeologie dodnes vztahuje své kořeny, bylo v akademickém roce 1921/1922 zahájení

<sup>3</sup> Viz např. STRÁNSKÝ, Zbyněk Z. Muzeologie hledá sebe sama. In *Katedra UNESCO pro muzeologii a světové dědictví* [online]. Brno: Filozofická fakulta Masarykovy univerzity, 2009 [cit. 2014-09-22]. Dostupný z www: <[http://www.phil.muni.cz/unesco/Cesky/clanek\\_8.html](http://www.phil.muni.cz/unesco/Cesky/clanek_8.html)>.

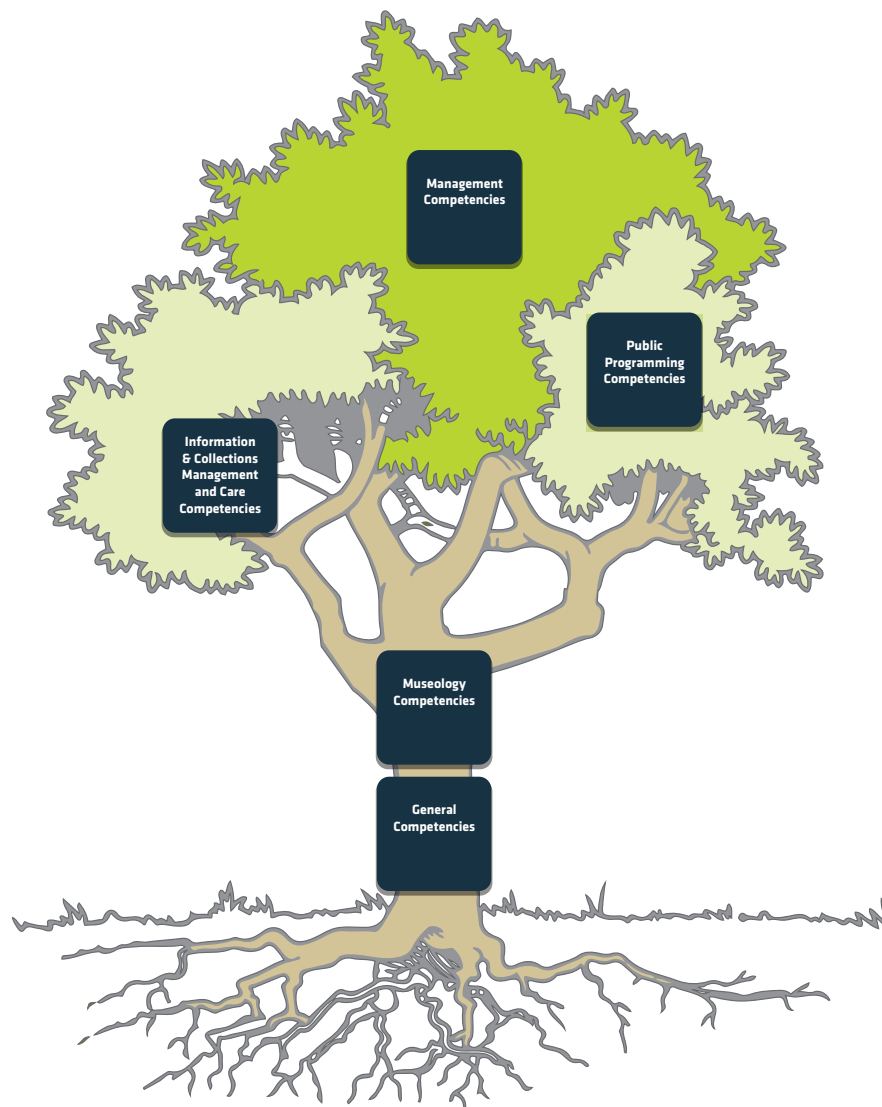
<sup>4</sup> KIRSCH, Otakar a Lucie JAGOŠOVÁ. Vývoj Lektorátu muzejnictví 1922–1951. Devadesát let od počátků univerzitního vzdělávání muzejníků v českých zemích. *Muzeum: muzejní a vlastivědná práce*, 2013, roč. 51, č. 1, s. 4–5. ISSN 1803-0386. Srov. PALACKÝ, František. O účelích vlastivědného muzea v Čechách. In *Františka Palackého spisy drobné. Díl III. – spisy estetické a literární*. Praha: Bursík a Kohout, 1901, s. 320–321; MAJER, Jiří. *Kašpar Šternberk*. Praha: Academia, 1997, s. 134.

<sup>5</sup> KIRSCH, Otakar a Lucie JAGOŠOVÁ, Lucie. Vývoj Lektorátu muzejnictví 1922–1951. Devadesát let od počátků univerzitního vzdělávání muzejníků v českých zemích. *Muzeum: muzejní a vlastivědná práce*, 2013, roč. 51, č. 1, s. 4. ISSN 1803-0386. K problematice též např. KIRSCH, Otakar. *Německé muzejnictví na Moravě*. Brno: Masarykova univerzita, Filozofická fakulta, Historický ústav, 2008. Disertační práce. Vedoucí práce doc. PhDr. Vladimír Goněk, DrSc.

<sup>1</sup> STRÁNSKÝ, Zbyněk Z. *Úvod do studia muzeologie: Určeno pro posluchače International Summer School of Museology – ISSOM*. Brno: Masarykova univerzita, 1995, s. 9. ISBN 80-210-0703-6.

<sup>2</sup> HOOPER-GREENHILL, Eilean. *Changing Values in the Art Museum*. In: Carbonell, Bettina Messias. Oxford: Blackwell Publishing, 2006, s. 570–571. ISBN 0-631-22830-6. *Museum Studies: An Anthology of Contents*.

činnosti **Lektorátu muzejnictví při Masarykově univerzitě v Brně**.<sup>6</sup> Obsahově Lektorát stavěl na propojení teorie s praxí a seznamoval posluchače s materiálovým složením jednotlivých muzeálií a technologií jejich výroby, s problematikou inventarizace a katalogizace, restaurací, konzervování a instalací sbírkových předmětů.<sup>7</sup> Po mírném útlumu válečných a poválečných let přichází nová vlna snah o profesionalizaci muzejní práce. Toto období počátku šedesátých až počátku sedmdesátých let charakterizuje Jiří Špět jako dobu, kdy do výchovy i myšlení muzejních pracovníků se prosazuje už jako trvalé, vědomí podstaty a významu muzeologie jako jednoho z nosných faktorů dalšího rozvoje oboru. Léta 1960–1972 lze proto právem souhrnně charakterizovat jako etapu přechodu od prakticismu ke zvědčení muzejní práce,<sup>8</sup> která přinesla podstatné rozšíření škály muzejních činností a účinně přispěla i k prosazení muzeologického myšlení.<sup>9</sup> Významným mezníkem v rozvoji muzeologie i muzejnictví bylo v této době zřízení vysokoškolských výukových center,<sup>10</sup> čímž se Československo zařadilo mezi země aktuálně aktivně participující na světovém muzeologickém vývoji.<sup>11</sup> Brněnská muzeologie ve svém koncepčním vývoji směřovala k teoretickému zastřešení oboru muzeologie jako důležitému základu muzejní práce v úzké vazbě s muzejní praxí. Podstatnou roli tak sehrávala nejen vlastní výuka stávajících a budoucích muzejních pracovníků, ale zároveň se jednalo o koncepční tvorbu vlastního specifického pojetí muzeologie, shromažďování muzeologické literatury z domova i zahraničí nebo vytváření metodiky pro jednotlivé aspekty muzejní práce aj. Vznik



Obr. 1: Požadované kompetence muzeologa podle ICTOP<sup>12</sup>

a profilace brněnského univerzitního muzeologického pracoviště je spojen zejména se dvěma osobnostmi české a světové muzeologie – Zbyňkem Z. Stránským a Janem Jelínkem, když v roce 1962 tehdejší ředitel **Moravského muzea** Jan Jelínek přijal návrh Zbyňka Z. Stránského na zřízení muzeologického oddělení jako samostatného teoretického a metodologického pracoviště Moravského muzea, jehož aktivity měly směřovat právě k plné profesionalizaci muzejních pracovníků a které ideově navazovalo na původní Helfertův Lektorát muzejnictví.<sup>13</sup> Později byl vědeckou radou filozofické fakulty přijat návrh na zřízení externí katedry

muzeologie při tehdejší **Univerzitě J. E. Purkyně v Brně**.<sup>14</sup> Tato katedra, jejíž vznik si připomínáme, působila v Moravském muzeu, v rámci jeho muzeologického oddělení.<sup>14</sup> Jak tehdy vypadala výuka muzeologie po své obsahové stránce? Jakými cestami se ubírala? Jaká byla skladba předmětů, návaznost na muzejní praxi? Jak svou obsahovou náplň reagovala na různě

<sup>6</sup> Vývoj Lektorátu muzejnictví viz KIRSCH, Otakar a Lucie JAGOŠOVÁ. Vývoj Lektorátu muzejnictví 1922–1951. Devadesát let od počátku univerzitního vzdělávání muzejníků v českých zemích. *Muzeum: muzejní a vlastivědná práce*, 2013, roč. 51, č. 1, s. 3–16. ISSN 1803-0386. Srov. BIŠOVÁ, Marie. Význam Jaroslava Helferta pro naše muzejnictví. Brno: Katedra muzeologie při filozofické fakultě UJEP v Brně, 1972. Závěrečná práce.

<sup>7</sup> KIRSCH, Otakar a Lucie JAGOŠOVÁ. Vývoj Lektorátu muzejnictví 1922–1951. Devadesát let od počátku univerzitního vzdělávání muzejníků v českých zemích. *Muzeum: muzejní a vlastivědná práce*, 2013, roč. 51, č. 1, s. 8. ISSN 1803-0386.

<sup>8</sup> ŠPĚT, Jiří. *Formování a rozvoj socialistického muzejnictví v ČR (1945–1985)*. Praha: Národní muzeum, 1988, s. 150–151.

<sup>9</sup> ŠPĚT, Jiří. *Formování a rozvoj socialistického muzejnictví v ČR (1945–1985)*. Praha: Národní muzeum, 1988, s. 201. Srov. SCHNEIDER, Evžen. Specifické vzdělávání muzejních pracovníků a jeho usoustavění v ČR. *Muzeologické sešity: Supplementum 3*, 1985, s. 92–95. Vedle výukových center při vysokých školách měl péči o školení muzejních a vlastivědných pracovníků v náplni své činnosti také právě Ústřední muzeologický kabinet, působící pod různými názvy v letech 1955–1989. DOUŠA, Pavel. Ústřední muzeologický kabinet 1955–1989. *Muzeum: muzejní a vlastivědná práce*, 2011, roč. 49, č. 1, s. 4–5, 6. ISSN 1803-0386.

<sup>10</sup> Brněnská katedra muzeologie není v období šedesátých let jediným u nás působícím vysokoškolským vzdělávacím pracovištěm. V roce 1967 vzniklo v Praze Středisko pro výuku muzeologie Filozofické fakulty Univerzity Karlovy při Národním muzeu. Jak na koncepci střediska, tak i na přípravě osnov pro postgraduální studium měl svůj podíl Kabinet muzejní a vlastivědné práce (pozdější Ústřední muzeologický kabinet). ŠPĚT, Jiří. *Formování a rozvoj socialistického muzejnictví v ČR (1945–1985)*. Praha: Národní muzeum, 1988, s. 201. Srov. SCHNEIDER, Evžen. Specifické vzdělávání muzejních pracovníků a jeho usoustavění v ČR. *Muzeologické sešity: Supplementum 3*, 1985, s. 92–95. Vedle výukových center při vysokých školách měl péči o školení muzejních a vlastivědných pracovníků v náplni své činnosti také právě Ústřední muzeologický kabinet, působící pod různými názvy v letech 1955–1989. DOUŠA, Pavel. Ústřední muzeologický kabinet 1955–1989. *Muzeum: muzejní a vlastivědná práce*, 2011, roč. 49, č. 1, s. 4–5, 6. ISSN 1803-0386.

<sup>11</sup> ŠPĚT, Jiří. *Formování a rozvoj socialistického muzejnictví v ČR (1945–1985)*. Praha: Národní muzeum, 1988, s. 201.

<sup>12</sup> Podrobněji KIRSCH, Otakar a Lucie JAGOŠOVÁ. Vývoj Lektorátu muzejnictví 1922–1951. Devadesát let od počátku univerzitního vzdělávání muzejníků v českých zemích. *Muzeum: muzejní a vlastivědná práce*, 2013, roč. 51, č. 1, s. 3–16. ISSN 1803-0386.

<sup>13</sup> Masarykova univerzita toho času nesla název Univerzita J. E. Purkyně.

<sup>14</sup> PODBORSKÝ, Vladimír. Výuka muzeologie na Masarykově univerzitě. In: Praha: Asociace muzeí a galerií České republiky, 2008, s. 14. ISBN 978-80-86611-28-0. *Muzealizace v soudobé společnosti a poslání muzeologie/Museumization in contemporary society and role of museology: Sborník ze symposia s mezinárodní účastí pořádaného při příležitosti životního jubilea tvůrce brněnské muzeologické školy Zbyňka Z. Stránského/Anthology from symposium with foreign participation in the occasion of anniversary of the founder of the Brno museology school Zbyňk Z. Stránský*. Srov. PERNÍČKA, Radko Martin. Proces realizace a zkvalitňování postgraduálního studia muzeologie na filozofické fakultě UJEP v Brně. *Muzeologické sešity: Supplementum 3*, 1985, s. 71.

norodé formální změny svého statusu? Tyto otázky, stejně jako realizované formy výuky, nahlíží předkládaný text.

## Obecný kurikulární rámec muzeologického vzdělávání

Otázky po obsahové stránce muzeologického vzdělávání jsou vždy úzce spjaty s profesním kurikulem daného oboru i tváří, kterou mu díky vlastní profesní orientaci vtisknout představitel katedry a vyučující. *Pojem kurikulum není jednoznačně definován. Rozumí se jím většinou celek učebního plánu a sled předmětů, specifické obsahy látky, souhrn zkušeností, které získávají žáci, vyučovací metody, prostředky a pomůcky, které odpovídají daným obsahům, adekvátní příprava učitelů.*<sup>15</sup> Obecné požadavky na muzejní a muzeologické vzdělávání, tedy obecné kurikulum profesního vzdělávání v oblasti muzeologie, vymezuje především **International Council of Museums (ICOM)**. Aktivita ICOM odpovídají výzvám a potřebám muzejní profese a jsou zaměřeny zejména na profesní kooperaci a výměnu poznatků, šíření znalostí a povědomí veřejnosti o muzeích, výuku pracovníků muzeí, zlepšování profesních standardů, vytváření a propagaci profesní etiky a ochranu kulturního dědictví.<sup>16</sup> Ve spojení s problematikou profesního vzdělávání je zejména mezinárodní komise **International Committee for the Training of Personnel (ICTOP)**,<sup>17</sup> která se přímo podílí na vytváření základního, obecného kurikula pro vzdělávání muzejních profesí. Je tvořena profesionálními muzejními pracovníky a akademickými pracovníky a jejím hlavním úkolem je propagace vzdělávání a profesního rozvoje muzejních pracovníků a vytváření k tomu potřebných

standardů. Se vznikem této komise je skrze osobu Jana Jelínka úzce spjata též brněnská katedra muzeologie, neboť právě z její iniciativy se roku 1965 v Brně sešla skupina vyučujících z evropských zemí<sup>18</sup> a toto setkání dalo impuls pro založení komise International Committee for the Training of Personnel (ICTOP) v roce 1968.<sup>19</sup>

Základní osnovy pro výuku muzeologie pod názvem **The ICOM Basic Syllabus for Professional Museum Training** vydala ICTOP v roce 1971.<sup>20</sup> Tyto osnovy, které revidované a upravované v letech 1979 a 1981 platily až do roku 2000, se v devíti bodech zabývaly doporučenou strukturou vzdělávání muzejních pracovníků a obsahově pokrývaly nejdůležitější oblasti muzejní práce. Jednalo se o kategorie:

1. Úvod do muzeologie: vývoj a poslání muzeí;
2. Organizace, řízení a management muzeí;
3. Architektura, vybavení a rozvržení prostorů;
4. Sbírky: původ, související záznamy, systém uspořádání a transport;
5. Vědecká činnost;
6. Ochrana a bezpečnost sbírek;
7. Výstavní prezentace;

<sup>15</sup> STRÁNSKÁ, Edita a Zbyněk Z. STRÁNSKÝ. *Základy studia muzeologie*. Banská Štiavnica: Univerzita Mateja Bela, Fakulta přírodních věd, Katedra eko-muzeologie, 2000, s. 103. Viz též ICOM International Committee for The Training of Personnel [online]. Paris: ICOM, 2010 [cit. 2014-09-18]. Dostupný z www: <http://network.icom.museum/ictop/> nebo BOYLAN, Patrick. *The ICOM Curricula Guidelines for Museum Professional Development and the extension of ICOM's official role into the Living Intangible Heritage* [online]. Seoul: ICOM general conference, 2.–8. 10. 2004, s. 6–9 [cit. 2014-09-18]. Dostupný z www: <http://icme.icom.museum/fileadmin/user\_upload/pdf/2004/boylan.pdf>. ICME papers 2004. Konferenční příspěvek.

<sup>16</sup> „Externí katedra muzeologie uspořádala v roce 1965 v rámci ujasnění pozice muzeologie a zejména programování její výuky mezinárodní symposium zaměřené na podstatu muzeologie jako vědního oboru i jako vysokoškolského studijního oboru. [...] V témže roce upozornil na aktivitu brněnské muzeologie na Generální konferenci ICOM v New Yorku Dr. Jan Jelínek. Jeho vystoupení vyvolalo značný zájem o dění v Brně a v ČSSR a vedlo k tomu, že ředitel Jelínek se stal předsedou mezinárodní komise ICOM pro regionální muzea.“ Tato komise také v Brně v roce 1967 jednala. PODBORSKÝ, Vladimír. *Výuka muzeologie na Masarykově univerzitě*. In: Praha: Asociace muzeí a galerií České republiky, 2008, s. 15. ISBN 978-80-86611-28-0. *Muzealizace v soudobé společnosti a poslání muzeologie/Museumization in contemporary society and role of museology: Sborník ze symposia s mezinárodní účastí pořádaného při příležitosti životního jubilea tvůrce brněnské muzeologické školy Zbyňka Z. Stránského/Anthology from symposium with foreign participation in the occasion of anniversary of the founder of the Brno museumology school Zbyněk Z. Stránský*. Srov. např. Archiv UAM, oddělení muzeologie (nezprac.). Klíče k minulosti: Muzeologie (CD-ROM). Brno: ČST Brno, ve spolupráci s Moravským muzeem Brno, Muzeem města Brna a Filozofickou fakultou UJEP Brno, 1985, 00:40:22–01:22:32 [cit. 2014-08-20]. Hosty televizního pořadu uvádělo dr. Dušanem Uhlířem, CSc. byli dr. Josef Kuba, CSc., doc. dr. Radko M. Pernička, CSc. a dr. Zbyněk Z. Stránský, CSc.

<sup>17</sup> The ICOM Basic Syllabus for Professional Museum Training, 1971 (with minor additions 1979 and 1981 Appendix). In *ICTOP International Committee for the Training of Personnel: Guidelines* [online]. Paris: ICOM, ICTOP, poslední revize 28. 6. 1999 [cit. 2014-09-28]. Dostupný z www: <http://ictop.org/wp-content/uploads/2013/07/ICOM-Basic-Syllabus-for-Professional-Museum-Training-1971-1981.pdf>. Srov. EDSON, Gary. *International Directory of Museum Training*. London, New York: Routledge, 1995. ISBN 0-415-12257-0.

8. Veřejnost;

9. Kulturní a edukační činnost muzeí.

Každá z těchto devíti zastřešujících oblastí obsahovala další upřesňující témata, dokument tedy tvořil poměrně důkladný standard pro vzdělávání v muzeologii a muzejní práci. Dodatek připojený k dokumentu v roce 1981 v intencích původního kurikula zdůrazňuje, že přes obrovskou různorodost náplně práce jednotlivých muzejních profesí a specializací je nezbytné, aby každé vzdělávání muzejních pracovníků obsahovalo pět základních okruhů této edukace – **Muzea, Sbírky, Administrativa, Výstavy, expozice a další veřejné služby a Materiální vybavení**.<sup>21</sup> V důsledku přeměny nároků a očekávání kladených jak na vzdělávání obecně, tak na vzdělávání pro muzejní profese, byl dokument v roce 2000 inovován a přepracován pod názvem **The ICOM Curricula Guidelines for Museum Professional Development** (revidován 2005). Kurikulum je, stejně jako předchozí dokument, určeno především všem, kteří mají vliv nebo se přímo podílejí na vytváření profesních vzdělávacích programů v muzejní oblasti, a to ve všech formách a na všech úrovních. Koncepce Kurikula je zamýšlena jako rámec pro plánování, vytváření, provádění a hodnocení muzeologických vzdělávacích programů a kurzů, přičemž specifikace obsahu a metod výuky pro jednotlivé vzdělávací kurzy a programy má být přizpůsobována cílům, formě, regionálním požadavkům, stupni kompetenci a možnostem konkrétního oboru, stejně jako předchozímu vzdělání a zkušenostem studentů, kteří tyto programy a kurzy navštěvují.<sup>22</sup> Dokument definuje pět širších oblastí kompetencí jako obecný popis znalostí, dovedností a schopností potřebných k práci v dnešních muzeích, ke kterým by mělo být přihlíženo při koncipování konkrétních vzdělávacích kurzů a programů. Těmito oblastmi jsou:

1. Obecné kompetence;
2. Muzeologické kompetence;
3. Manažerské kompetence;
4. Muzejněpedagogické kompetence;
5. Kompetence ke správě sbírek.<sup>23</sup>

<sup>15</sup> SKALKOVÁ, Jarmila. *Obecná didaktika*. Praha: ISV nakladatelství 1999, s. 69. ISBN 80-85866-33-1. Otázky vztahené k podobě kurikula nalézáme v českém prostředí i v publikacích významných autorů obecné pedagogiky první poloviny 20. století, tzv. „teorie vyučování pojednává o metodických otázkách vzdělávání v různých oblastech a předmětech vědních.“ CHLUP, Otokar. *Cíle vysokoškolské pedagogiky*. In: CHLUP, Otokar a Karel GALLA. *Vysoké školy a vysokoškolská pedagogika*. Praha: Státní pedagogické nakladatelství, 1956, s. 25. Zároveň již v této době můžeme sledovat diskuzi ohledně míry propojení teorie s praxí, které jsou do značné míry charakteristické i pro období formování obsahu muzeologického vzdělávání v tehdejší Československu. „Úsilí o těsné spojení teorie s praxí ve vyučování i ve vědeckovýzkumné práci samozřejmě neznamená, že z obsahu práce vysokých škol mizí theoretický zřetel vědeckého snažení.“ GALLA, Karel. *Rysy naší lidové demokratické vysoké školy*. In: CHLUP, Otokar a Karel GALLA. *Vysoké školy a vysokoškolská pedagogika*. Praha: Státní pedagogické nakladatelství, 1956, s. 25.

<sup>16</sup> ICOM: *International Council of Museums: Conseil international des musées* [online]. Paris: ICOM, 2010–2012 [cit. 2014-09-18]. Dostupný z www: <http://icom.museum/>.

<sup>17</sup> ICOM International Committee for The Training of Personnel [online]. Paris: ICOM, 2010 [cit. 2014-09-18]. Dostupný z www: <http://network.icom.museum/ictop/>.

<sup>21</sup> The ICOM Basic Syllabus for Professional Museum Training, 1971 (with minor additions 1979 and 1981 Appendix). In *ICTOP International Committee for the Training of Personnel: Guidelines* [online]. Paris: ICOM, ICTOP, poslední revize 28. 6. 1999 [cit. 2014-09-28]. Dostupný z www: <http://ictop.org/wp-content/uploads/2013/07/ICOM-Basic-Syllabus-for-Professional-Museum-Training-1971-1981.pdf>.

<sup>22</sup> *ICOM Curricula Guidelines for Museum Professional Development* [online]. Smithsonian Center for Education and Museum Studies, 15. 9. 2010 [cit. 2014-09-18]. Dostupný z www: <http://icom.museum/fileadmin/user\_upload/pdf/professions/curricula\_eng.pdf>.

<sup>23</sup> *ICOM Curricula Guidelines for Museum Professional Development* [online]. Smithsonian Center for Education and Museum Studies, aktualizováno 28. 8. 2009 [cit. 2014-09-18]. Dostupný z www: <http://museumstudies.si.edu/ICOM-ICTOP/index.htm>.



Všech pět oblastí je dále rozvíjeno v mnoha podoblastech a v jejich rámci zpřesněno konkrétními tématy. Dokument tak vytváří poměrně přesné a náročné kurikulum muzeologického vzdělávání, podle kterého jsou celosvětově vytvářena, upravována a revidována muzejní a muzeologická studia jak v univerzitním, tak v neuniverzitním prostředí.<sup>24</sup> Studijní program brněnské muzeologie nejenže byl jedním z předobrazů původního dokumentu **The ICOM Basic Syllabus for Professional Museum Training**, ale ve svém vývoji velmi pečlivě reflektoval jak jeho revizi, tak i další nástupné kurikulární dokumenty v oblasti muzejního a muzeologického vzdělávání a v intencích těchto vzdělávacích předpisů pracuje i dnes.

## Výchozí koncept kurikula brněnské muzeologie: postgraduální studium a jeho proměny

Externí katedra muzeologie se po svém založení věnovala koncepčním a obsahovým otázkám studia a připravovala projekt tzv. postgraduálního studia muzeologie pro pracovníky našich muzeí. Projekt připravil z větší části Z. Z. Stránský, podíleli se na něm i ředitel J. Jelínek a někteří další členové Moravského muzea.<sup>25</sup> Postgraduální studium obecně je charakterizováno jako hlavní forma dalšího vzdělávání vysokoškolsky připravených odborníků, realizovaná zpravidla v oboru, který frekventanti absolvovali na vysoké škole, nebo v oboru příbuzném nebo zcela jiném, pokud si v něm potřebují získat nová vědomost nebo

prohloubit znalosti k výkonu zaměstnání.<sup>27</sup> Později tento typ studia nalezneme pod kategorií mimořádného studia a označením jako doplňující a rozšiřující studium, organizované vysokými školami podle požadavků praxe a pro zvyšování kvalifikace pracovníků a určené pro studenty vysokých škol při řádném studiu nebo pro absolventy středních škol a vysokých škol.<sup>28</sup> S porevolučními legislativními úpravami vysokého školství souvisejí zásadní změny v terminologii pro jednotlivé typy studia. Forma studia sledovaná v této kapitole, tedy specializační studium, odpovídá kategorii celoživotního vzdělávání.<sup>29</sup>

Základní systém výuky na brněnské muzeologii (viz **tab. č. 1**), ve smyslu studijního programu a seznamu přednášek připravovaných v akademickém roce 1964/65, podle něhož se v následujícím období výuka realizovala, představil Zbyněk Z. Stránský na prvním muzeologickém sympoziu uspořádaném roku 1965 v Brně, s o rok mladším publikačním výstupem ve sborníkové podobě.<sup>30</sup> Po obsáhlé přípravě zahájila externí katedra ve školním roce 1965/66 plnění svého předního úkolu, výuku muzeologie, počínaje letním semestrem (první konzultační soustředění proběhlo ve dnech 21. – 23. března 1966). Tento 1. běh se konal jako nadstavbové dvouleté studium ve formě „postgraduálního studia muzeologie“ (dále jen

PSM), vnitřně členěné na tři semestry obecné muzeologie a jeden (čtvrtý) semestr věnovaný muzeologickým otázkám jednotlivých vědních oborů zastoupených v muzejních institucích všeho druhu.<sup>31</sup> Přestože zásadním nositelem konceptu výuky byl Zbyněk Z. Stránský, výuka brněnské muzeologie reflektovala soudobý náhled na muzeologické a muzejní vzdělávání tehdejšího odborného muzeologického spektra. Dalšími vyučujícími byli například Jiří Neustupný a Zoroslava Drobná z **Národního muzea** v Praze nebo Jan Jelínek a Vilém Hank z **Moravského muzea** v Brně.<sup>32</sup> Tato snaha o reflexi oborové diskuze ve výuce provází celou dobu trvání postgraduálního studia a umožňuje podporovat aktivní zájem o dění v oboru i řady jeho absolventů.

Čtyřsemestrová postgraduální výuka obsahově sledovala problematiku předmětu a podstaty muzeologie a jejího vztahu k blízkým disciplínám, teorii muzejní dokumentace a tezaurace, teoretické otázky muzejní prezentace a muzejního výstavnictví. Reflektovala také muzeologii ve vztahu k jednotlivým oborům v muzeích zastoupeným, otázky konzervace a uchování sbírek atp.<sup>33</sup> Koncept postgraduálního studia tedy znamenala jistý vývojový posun od prakticistně zaměřeného Lektorátu, k jehož odkazu se Zbyněk Z. Stránský hlásil, k muzeologii jako vědě.<sup>34</sup> Vycházela přitom stále z požadavků, které jsou i v dnešní době více než aktuální, tedy že studium muzeologie uzavřené zkouškou by mělo být samozřejmou podmínkou přijetí do všech druhů muzeí. V tomto směru nejsme dosud důslední oproti jiným zemím, kde se takové studium a zkoušky (diplomy) vyžadují. [...] Zásadou dalšího postupu při univerzitní výuce muzeologie by tedy mělo být jasné a nesmlouvavé stanovisko: do žádného muzea by neměl být přijímán nikdo, kdo by neměl vysokoškolské studium muzeologie a s ním související muzejní praxi.<sup>35</sup> Tomuto účelu odpovídala i skladba vlastního studia, v němž

<sup>24</sup> Tyto požadavky jsou více rozepsány na *ICOM Curricula Guidelines for Museum Professional Development* [online]. Smithsonian Center for Education and Museum Studies, aktualizováno 28. 8. 2009 [cit. 2014-09-18]. Dostupný z [www: <http://www.museumstudies.si.edu/ICOM-ICTOP/index.htm>](http://www.museumstudies.si.edu/ICOM-ICTOP/index.htm).

<sup>25</sup> Použité vyobrazení profesního stromu, včetně rozepsaných kompetencí, viz *ICOM Curricula Guidelines for Museum Professional Development: Career Tree* [online]. Smithsonian Center for Education and Museum Studies, aktualizováno 28. 8. 2009 [cit. 2014-09-18]. Dostupný z [www: <http://www.museumstudies.si.edu/ICOM-ICTOP/index.htm>](http://www.museumstudies.si.edu/ICOM-ICTOP/index.htm). Uvedené stránky obsahují také odkaz na širší bibliografii zdrojů k problematice muzeologického kurikula. *ICOM Curricula Guidelines for Museum Professional Development: Selected Resources for Developing Museology Curricula* [online]. Smithsonian Center for Education and Museum Studies, aktualizováno 28. 8. 2009 [cit. 2014-09-18]. Dostupný z [www: <http://www.museumstudies.si.edu/ICOM-ICTOP/index.htm>](http://www.museumstudies.si.edu/ICOM-ICTOP/index.htm).

<sup>26</sup> PODBORSKÝ, Vladimír. Výuka muzeologie na Masarykově univerzitě. In: Praha: Asociace muzeí a galerií České republiky, 2008, s. 15. ISBN 978-80-86611-28-0. Muzealizace v soudobé společnosti a poslání muzeologie/Musealization in contemporary society and role of museology: Sborník ze symposia s mezinárodní účastí pořádaného při příležitosti životního jubilea tvůrce brněnské muzeologické školy Zbyňka Z. Stránského/Anthology from symposium with foreign participation in the occasion of anniversary of the founder of the Brno museology school Zbyněk Z. Stránský.

<sup>27</sup> „Poskytuje absolventům vysokých škol tematicky ucelenou teoretickou přípravu v užších specializacích nebo je seznamuje s novými vědeckými poznatky v příslušných oborech...“ Postgraduální studium se uskutečňuje jako denní, večerní, dálkové nebo externí studium nebo účelným spojením těchto forem. Učební plány a organizaci studia si stanovují fakulty a schvaluje je děkan příslušné fakulty. Jako vyučující zajišťuje vysoká škola odborníky z vlastních řad, Československé akademie věd, výzkumných ústavů a praxe, příp. pracovníky ze zahraničí. Do postgraduálního studia jsou přijímáni na základě navržených vysílajících organizací nebo z vlastního zájmu. „Tyto organizace navrhuji ke studiu své pracovníky, pro jejichž současné, případně budoucí pracovní zařazení je absolvování postgraduálního studia stanoveno jako doplňkový kvalifikační požadavek.“ Postgraduální studium se zakončuje závěrečnou zkouškou před zkušební komisí. Závěrečná zkouška sestává z písemné práce a ústní (případně též praktické) zkoušky. Předsedu a členy komise jmenuje děkan. K vymezení postgraduálního studia čerpáno z Vyhlaška ministerstva školství č. 49 ze 7. května 1967 o postgraduálním studiu na vysokých školách. In: *Stejnopis sbírky zákonů Československé socialistické republiky* [online]. Praha: Ministerstvo spravedlnosti, 1967, částka 19, s. 174–176, §1–3 [cit. 2014-09-12]. Dostupný z <http://ftp.aspi.cz/opispdf/1967/019-1967.pdf>.

<sup>28</sup> Předpis č. 39 ze dne 10. dubna 1980 Sb., zákon o vysokých školách. In: *Zákon pro lidi.cz* [online]. Praha: Federální shromáždění Československé socialistické republiky, 1980, §50 [cit. 2014-09-12]. Dostupný z [www: <http://www.zakonyprolidi.cz/cs/1980-39/zneni-0>](http://www.zakonyprolidi.cz/cs/1980-39/zneni-0).

<sup>29</sup> Vysokoškolské právní předpisy z devadesátých let pod označením postgraduální studium nově chápou dnešní doktorské (Ph.D.) studium. Původní forma postgraduálního studia v současné době obsahově odpovídá celoživotnímu vzdělávání občanů, v němž vysoké školy poskytují „další vzdělání potřebné k výkonu specializovaných povolání, popř. činnosti a umožňují doplňování vzdělání podle rozvoje světové vědy.“ Viz Předpis č. 172 ze dne 4. května 1990 Sb., zákon o vysokých školách. In: *Zákon pro lidi.cz* [online]. Praha: Česká a slovenská federativní republika, Federální ministerstvo vnitra, 1990, část sedmá, § 22, 24 [cit. 2014-09-12]. Dostupný z [www: <http://www.zakonyprolidi.cz/cs/1990-172/info>](http://www.zakonyprolidi.cz/cs/1990-172/info).

<sup>30</sup> STRÁNSKÝ, Zbyněk Z. (ed.). *Sborník materiálů prvního muzeologického sympozia Brno – 1965*. Brno: Moravské muzeum v Brně, 1966.

<sup>31</sup> PERNÍČKA, Radko Martin. Proces realizace a zkvalitňování postgraduálního studia muzeologie na filozofické fakultě ÚJEP v Brně. *Muzeologické sešity: Supplementum* 3, 1985, s. 71. Viz též Archiv ÚAM, oddělení muzeologie (nezprac.), podložka Muzeologický seminář Cikháj 1983. Vývoj výukového programu postgraduálního studia muzeologie (podklad)/ Podkladový materiál pro muzeologický seminář v Cikháji ve dnech 2. – 5.V. 1983/.

<sup>32</sup> PODBORSKÝ, Vladimír. Výuka muzeologie na Masarykově univerzitě. In: Praha: Asociace muzeí a galerií České republiky, 2008, s. 15. ISBN 978-80-86611-28-0. *Muzealizace v soudobé společnosti a poslání muzeologie/Musealization in contemporary society and role of museology: Sborník ze symposia s mezinárodní účastí pořádaného při příležitosti životního jubilea tvůrce brněnské muzeologické školy Zbyňka Z. Stránského/Anthology from symposium with foreign participation in the occasion of anniversary of the founder of the Brno museology school Zbyněk Z. Stránský.*

<sup>33</sup> ŠPĚT, Jiří. *Formování a rozvoj socialistického muzejnictví v ČSR (1945–1985)*. Praha: Národní muzeum, 1988, s. 201–202.

<sup>34</sup> ŠPĚT, Jiří. *Formování a rozvoj socialistického muzejnictví v ČSR (1945–1985)*. Praha: Národní muzeum, 1988, s. 201–202.

<sup>35</sup> NEUSTUPNÝ, Jiří. Teorie ne návod k praxi. In: Stránský, Zbyněk Z. (ed.). *Brno: Moravské muzeum v Brně, 1966*, s. 19. *Sborník materiálů prvního muzeologického sympozia Brno – 1965*.

na obecný teoretický náhled navazovaly jednotlivé speciální muzeologie.

Nastolený systém kurikula postgraduálního studia si brněnská muzeologie podržela

Akademický rok 1965/1966
<b>OBCENÁ MUZEOLOGIE:</b>
Úvod do muzeologie (podstata muzea, muzeologie, historie, teorie dokumentace, tezaurace, prezentace)
Mezinárodní a národní organizace muzeí
<b>SPECIÁLNÍ MUZEOLOGIE:</b>
Muzeologie geologických věd
Muzeologie biologických věd
Muzeologie prehistorie
Muzeologie historie
Muzeologie etnografie
Muzeologie děj. umění
Muzeologie lit. a hud. vědy

**Tab. 1:** Východí model pro kurikulum brněnského postgraduálního studia muzeologie<sup>36</sup>

v následujících letech, v reflexi prvního běhu i následném rozšíření studia. Na základě zkušeností z prvního běhu byl pozměněn a rozšířen studijní plán, od druhého běhu je tak postgraduální studium muzeologie tříleté. Byla posílena zejména výuka obecné muzeologie ve smyslu vlastních teoretických základů oboru (koncepte základů oboru byla později představena Zbyňkem Z. Stránským v prvních skriptech s názvem **Úvod do studia muzeologie**, která vyšla v roce 1972), dále to byly informativní přednášky z oborů, jejichž poznatky muzeologie aktivně využívá, např. památková péče, archivnictví, knihovně, dějiny věd, sociologie nebo statistika.<sup>37</sup> Postgraduální studium muzeologie v Brně se tak postupně stalo koncepčně velmi propracovanou záležitostí, která komplexně pokrývala dosavadní možnosti oboru a ve své podstatě již plnohodnotně odpovídala koncepci běž-

ného univerzitního oborového studia.<sup>38</sup> Lze konstatovat, že kurikulum studia muzeologie rozhodně nebylo statickou záležitostí, naopak, s každým novým během studia bylo nově modelováno a v souvislosti s aktuálními požadavky muzejní praxe a reflexí studentských ohlasů, stejně jako ve vzájemné komunikaci učitelů dále rozvíjeno.<sup>39</sup>

Dalším pro katedru významným posunem bylo její začlenění do struktury brněnské univerzity, tedy moment, kdy se z externí katedry stává katedrou interní.<sup>40</sup> S přesunem pod hlavičku univerzity souvisí i další reflexe studijního plánu, která byla obsahem konzultační porady všech vyučujících postgraduálního studia muzeologie svolané na 30. března 1977.<sup>41</sup> Cílem této porady bylo zhodnotit dosavadní vývoj muzeologické výuky, snaha najít možnosti vydání studijních textů a zejména projednání možných návrhů a doporučení k případným úpravám studijního plánu. Nově, na základě této porady, upravený výukový program pak členil studium muzeologie na profilující přednášky a na oborové specializace. Profilující přednášky sledovaly obecný základ oboru a kromě přednášek tematicky

poplatných dané době, jako byly přednášky z marxismu-leninismu, sem byly řazeny též přednášky týkající se základů kulturní politiky a teorie kultury, dějin věd, společenské funkce muzeí nebo stavu i perspektiv světového muzejnictví. Dále také přednášky z obecné muzeologie, jako například úvod do muzeologie, dějiny světového, českého i slovenského muzejnictví, teorie muzejní selekce, tezaurace a komunikace, základy muzeografie nebo muzejní dokumentace současnosti. Přednášky odborné specializace pak byly členěny tematicky do tří bloků. První blok obsahoval přednášky zaměřené na institucionální fungování muzea, spadaly sem například přednášky z organizace a řízení muzeí, právních norem důležitých pro muzejní práci, základů muzejní konzervace a restaurování, přednášky dotýkající se výchovné funkce muzeí, muzejní architektury, evidence a ochrany sbírek nebo muzejního výstavnictví. Druhý blok byl soustředěn na přednášky specializované muzeologie, které reflektovaly jednotlivé typy muzeí. Studenti tak byli seznamováni se speciálními aspekty práce muzeí národních a regionálních, stejně jako muzeí specializovaných v některém z oborů, tedy přírodovědných, archeologických, historických či etnografických muzeí, muzeí vědy a techniky nebo muzeí zaměřených na literaturu, divadlo a hudbu. Důležité byly přednášky věnované muzeím umění. Tyto přednášky seznamovaly studenty jak s dějiny daného typu muzea, tak i se specifickými problémy, které tato muzea řeší. Třetí blok byl věnován přednáškám z dalších oborů, které se dotýkaly muzejní práce, tedy opět přednášky věnované například památkové péči, archivnictví, knihovědě, základům informatiky, pedagogické psychologii, andragogice (v dobové terminologii výchově dospělých), regionalistice nebo sociologickému výzkumu. Tento čtvrtý výukový program byl zároveň doplněn o semináře a praktická cvičení.<sup>42</sup> Podle této upravené verze studijního plánu pak probíhala výuka 6. a 7. běhu postgraduálního studia muzeologie.<sup>43</sup>

Další úprava kurikula postgraduálního studia muzeologie založená na reflexi a evaluaci dosavadních zkušeností v souladu s aktuálním

<sup>36</sup> STRÁNSKÝ, Zbyňk Z. Podstata muzeologie a její zařazení do vysokoškolského studia. In: Stránský, Zbyňk Z. (ed.). Brno: Moravské muzeum v Brně, 1966, s. 16. *Sborník materiálů prvního muzeologického symposia Brno – 1965.*

<sup>37</sup> PERNÍČKA, Radko Martin. Proces realizace a zkvalitňování postgraduálního studia muzeologie na filozofické fakultě UJEP v Brně. *Muzeologické sešity: Supplementum 3*, 1985, s. 71; viz též Archiv ÚAM, oddělení muzeologie (nezprac.), podložka Muzeologický seminář Cikháj 1983. Vývoj výukového programu postgraduálního studia muzeologie (podklad)/ Podkladový materiál pro muzeologický seminář v Cikháji ve dnech 2. – 5.V. 1983/. Studium bylo postupně uktováváno, vedle klíčové publikace Zbyňka Z. Stránského, i díky publikacím také dalších vyučujících postgraduálního studia muzeologie, z nichž některé nebyly dosud překonány. Jmenujme např. následující: *Přehled vývoje českého muzejnictví I. (do roku 1945)* (1979) a *Formování a rozvoj socialistického muzejnictví v ČR (1945–1985)* (1988) Jiřího Špěta, *Muzeologický slovník* (1978), *Muzeum a výchova* (1980), *Kulturně výchovná činnost muzeí I., II.* (1981), *Muzejní prezentace* (1981) Josefa Beneše nebo *Základy muzejní konzervace* (1970) Ladislava Pága.

<sup>38</sup> O stupni náročnosti studia pro jeho posluchače více SCHNEIDER, Evžen. Specifické vzdělávání muzejních pracovníků a jeho usoustaňování v ČR. *Muzeologické sešity: Supplementum 3*, 1985, s. 90–91. „V souladu s teoretickou prací soustředěnou na půdě katedry rozvíjel se i výukový program a organizace postgraduálního studia. Z původních čtyř semestrů se studium postupně rozšířilo na pět výukových semestrů, v nichž se pravidelně každý měsíc koná třídní soustředění posluchačů na konzultačních dnech (s přednáškami, semináři, popř. cvičeními a exkurzemi), přičemž pro každý semestr je předepsáno průměrně šest dílčích zkoušek. Postupně si náročnost studia vynutila ještě tzv. diplomový šestý semestr, určený pro zpracování závěrečné písemné práce (na úrovni diplomní práce) a pro přípravu na závěrečné ústní zkoušky (na úrovni státní závěrečné zkoušky). Také fakt, že pro závěrečné zkoušky je předepsáno na 190 otázek z řady vědních oborů a úseků, ukazuje vysokou náročnost tohoto tříletého studia při zaměstnání. Vysvědčení o absolvování studia konstatuje, že absolvent nabytí kvalifikace v oboru muzeologie. Prostřednictvím seminářů a hlavně závěrečných písemných prací se posluchači studia přímo podílejí na teoretické, popřípadě i publikační práci katedry.“ Srov. Archiv ÚAM, oddělení muzeologie (nezprac.), podložka Muzeologický seminář Cikháj 1983. Vývoj výukového programu postgraduálního studia muzeologie (podklad)/ Podkladový materiál pro muzeologický seminář v Cikháji ve dnech 2. – 5.V. 1983.

<sup>39</sup> Srov. Archiv ÚAM, oddělení muzeologie (nezprac.), složka Dohody 94/95, výkazy + mix, podložka Organizace a učitelé postgraduálního studia muzeologie, Zasedání učitelů PSM 12. 2. 1981. Seznam přednášek postgraduálního studia muzeologie pro léta 1973–1976; Tamtéž. Dopis vyučujícím postgraduálního studia vyzývající k revizi kurikula (z 30. 12. 1980, R. M. Perníčka); Tamtéž. Zápis ze Zasedání PSM 12. 2. 1981.

<sup>40</sup> PODBORSKÝ, Vladimír. Výuka muzeologie na Masarykově univerzitě. In: Praha: Asociace muzeí a galerií České republiky, 2008, s. 16. ISBN 978-80-86611-28-0. *Muzealizace v soudobé společnosti a poslání muzeologie/Museumization in contemporary society and role of museology: Sborník ze symposia s mezinárodní účastí pořádaného při příležitosti životního jubilea tvůrce brněnské muzeologické školy Zbyňka Z. Stránského/Anthology from symposium with foreign participation in the occasion of anniversary of the founder of the Brno museology school Zbyňk Z. Stránský.* Viz též PERNÍČKA, Radko Martin. Proces realizace a zkvalitňování postgraduálního studia muzeologie na filozofické fakultě UJEP v Brně. *Muzeologické sešity: Supplementum 3*, 1985, s. 71–72.

<sup>41</sup> Srov. Archiv ÚAM, oddělení muzeologie (nezprac.), složka Studium muzeologie (obecně) – evaluace, osnovy přednášek, studijní plány, podložka Evaluace, vědecká činnost pracovníků katedry muzeologie. Úpravy studijního plánu postgraduálního studia muzeologie (s průvodním dopisem ze 7. 7. 1977).

<sup>42</sup> PERNÍČKA, Radko Martin. Proces realizace a zkvalitňování postgraduálního studia muzeologie na filozofické fakultě UJEP v Brně. *Muzeologické sešity: Supplementum 3*, 1985, s. 72. Srov. Archiv ÚAM, oddělení muzeologie (nezprac.), složka Studium muzeologie (obecně) – evaluace, osnovy přednášek, studijní plány, podložka Evaluace, vědecká činnost pracovníků katedry muzeologie. Úpravy studijního plánu postgraduálního studia muzeologie (s průvodním dopisem ze 7. 7. 1977). Též Archiv ÚAM, oddělení muzeologie (nezprac.), podložka Muzeologický seminář Cikháj 1983. Vývoj výukového programu postgraduálního studia muzeologie (podklad)/ Podkladový materiál pro muzeologický seminář v Cikháji ve dnech 2. – 5.V. 1983/.

<sup>43</sup> Viz také PERNÍČKA, Radko Martin. Proces realizace a zkvalitňování postgraduálního studia muzeologie na filozofické fakultě UJEP v Brně. *Muzeologické sešity: Supplementum 3*, 1985, s. 71–72.

Tab. 2: Výukový program brněnské katedry počátkem 70. a 80. let 20. století<sup>44</sup>

obecným vývojem muzeologického vzdělávání proběhla po zasedání externích vyučujících a spolupracujících institucí 12. února 1981.<sup>44</sup> Zasedání zpětně hodnotilo uplynulé tři běhy postgraduálního studia muzeologie stran plynulého provozního zabezpečení výuky i studijních výsledků absolventů, ale zejména v široké diskuzi reflektovalo funkčnost a obsahovou náplň koncepce 6. a 7. běhu na základě písemných připomínek zúčastněných vyučujících. Následný upravený studijní plán, který platil od 8. běhu postgraduálního studia, zachovával původní zaměření. Studium ovšem bylo v teoretické části obsahově koncentrovanější a byla také posílena i praktická cvičení. Dále byla také koncepčněji řešena problematika vztahu muzeologie k vědním oborům v muzeích zastoupených. Přibýly také přípravný a opakovací seminář pro státní závěrečné zkoušky z muzeologie a exkurze do českých i zahraničních muzeí. Nové možnosti a úpravy studia byly podpořeny také stále přístupnější a rozšiřující se základnou muzeologické literatury. Katedra nadále spolupracovala např. s **Ústavem pro informace a řízení v kultuře, s Ústředním muzeologickým kabinetem** či **Ústřední správou muzeí a galérií**.<sup>45</sup> Evžen Schneider, absolvent 1. studijního běhu a pozdější vyučující postgraduálního studia muzeologie, komparativním způsobem charakterizuje koncepci výuky na brněnské katedře následovně: *Změny ve výukovém programu postgraduálního studia muzeologie v Brně, k nimž došlo v uplynulém desetiletí, odrážejí proces postupného vyhraňování teoretického systému muzeologie na půdě katedry.*<sup>46</sup> *Při srovnání těchto změn lze konstatovat zřetelný posun od výchozího ovlivnění Neustupného členění muzeologie na obecnou a speciální směrem ke svébytnému pojetí muzeologie, s vyhraněným zaměřením na gnozeologické, metodologické a systémové jádro problematiky oboru, jež tvoří charakteristický*

<sup>44</sup>Viz Archiv ÚAM, oddělení muzeologie (nezprac.), složka Dohody 94/95, výkazy + mix, podsložka Organizace a učitelé postgraduálního studia muzeologie, Zasedání učitelů PSM 12. 2. 1981. Srov. Archiv ÚAM, oddělení muzeologie (nezprac.), podsložka Muzeologický seminář Cikháj 1983. Vývoj výukového programu postgraduálního studia muzeologie (podklad)/ Podkladový materiál pro muzeologický seminář v Cikháji ve dnech 2. –5.V. 1983/.

<sup>45</sup>Archiv ÚAM, oddělení muzeologie (nezprac.), podsložka Muzeologický seminář Cikháj 1983. Vývoj výukového programu postgraduálního studia muzeologie (podklad)/ Podkladový materiál pro muzeologický seminář v Cikháji ve dnech 2. –5.V. 1983/. Srov. též PERNÍČKA, Radko Martin. Proces realizace a zkvalitňování postgraduálního studia muzeologie na filozofické fakultě UJEP v Brně. *Muzeologické sešity: Supplementum* 3, 1985, s. 73.

<sup>46</sup>Změny vyplývající ze vzájemného srovnání kurikula první poloviny 70. a 80. let jsou v tabulce č. 2 pro lepší přehlednost vyznačeny barevně. Červeně označené kurzy již nebyly v daném vymezení dále vypisovány buď vůbec, nebo se staly součástí náplně jiného kurzu. Zeleně jsou zvýrazněny ty kurzy, které byly do koncepce nově včleněny.

Akademický rok 1971/1972	Akademický rok 1981/1982
<b>A. PŘEDNÁŠKY PROFILUJÍCÍ</b>	<b>A. PŘEDNÁŠKY PROFILUJÍCÍ</b>
Všeobecný základ:	Všeobecný základ:
Úvod do metodologie věd	Aktuální otázky marxismu-leninismu
Zásady kulturní politiky	Úvod do dějin věd
Muzea v soustavě kulturních zařízení	Základy teorie kultury a kulturní politiky
	Společenská funkce muzeí
	Stav a perspektivy světového muzejnictví
<b>Obecná muzeologie:</b>	<b>Obecná muzeologie:</b>
Úvod do muzeologie	Úvod do muzeologie
Světové dějiny muzeí	Světové dějiny muzeí
	Dějiny českého muzejnictví
	Dějiny slovenského muzejnictví
České a slovenské dějiny muzeí	Teorie muzejní selekce
Teorie muzejní selekce	Teorie muzejní tezaurace
Teorie muzejní tezaurace	Teorie muzejní komunikace
Teorie muzejní komunikace	Základy muzeografie
Úvod do muzeografie	Aktuální otázky (např. dokumentace současnosti)
<b>B. PŘEDNÁŠKY ODBORNÉ SPECIALIZACE</b>	<b>B. PŘEDNÁŠKY ODBORNÉ SPECIALIZACE</b>
Speciální otázky obecné muzeologie:	Speciální témata:
Muzeum jako instituce	Muzeum jako instituce
Organizace a řízení muzeí	Organizace a řízení muzeí
Muzejní architektura	Právní normy muzejní práce
Základy muzejní konzervace	Základy muzejní konzervace
Základy muzejní restaurace	Základy muzejního restaurování
Deskripce sbírkových předmětů	Výchovná funkce muzeí
<b>Výtvarné principy muzejní prezentace</b>	Architektura muzeí
<b>Metodika prezentačního výzkumu</b>	Sbírky: evidence, ochrana, zpřístupňování
Výchovná funkce muzejní komunikace	<b>Muzejní výstavnictví</b>
<b>Speciální muzeologie:</b>	<b>Výběrová témata:</b>
Ve vztahu k těmto angažovaným disciplínám:	Podle oborové kvalifikace posluchačů, tzv. specializovaná muzeologie:
Geologie	<b>Muzea všeobecná</b>
Botanika	Muzea přírodovědná
Zoologie	Muzea archeologická
Archeologie	Muzea historická
Historie	Muzea etnografická
Etnografie	<b>Muzea exaktních věd a techniky</b>
Uměnovědy	<b>Muzea literární, divadelní a hudební</b>
(posluchač volí speciální muzeologii podle vlastního zaměření)	<b>Muzea užitého umění</b>
	<b>Muzea umění – galerie</b>
<b>Příbuzné obory:</b>	<b>Příbuzné obory:</b>
Archivistika	Základy informatiky
Knihověda	Archivistika a muzea
Informatika	Knihověda a muzea
Regionalistika	<b>Památková péče a muzea</b>
<b>Statistika</b>	Pedagogická psychologie
Pedagogická psychologie	<b>Vzdělávání dospělých</b>
Sociologický výzkum	Základy sociologického výzkumu
	Regionalistika
	<b>B. PŘEDNÁŠKY ODBORNÉ SPECIALIZACE</b>
	Semináře
	Muzeografická cvičení
	Exkurze



přinos Z. Z. Stránského a brněnského centra pro rozvoj muzeologie u nás i ve světě.<sup>47</sup>

Od počátků výuky spjaté především s pracovníky muzeologického oddělení Moravského muzea (Jan Jelínek, Zbyněk Z. Stránský, Vilém Hank) a pracovníky Národního muzea v Praze (Jiří Neustupný, Zoroslava Drobná), se v průběhu existence postgraduálního studia muzeologie v roli vyučujících objevila celá řada osobností z řad teoretiků, akademiků a představitelů muzejní praxe, stejně jako profesně angažovaných absolventů tohoto studia. Následující výčet, coby částečná rekonstrukce spojení vyučujících a jimi realizovaných přednášek, umožňuje získat alespoň rámcovou představu o obsahu studia ve spojení s konkrétními osobnostmi.<sup>48</sup> **Největší podíl** na rozsahu výuky předmětů napříč jednotlivými subdisciplínami měli **Zbyněk Z. Stránský** (Aktuální otázky muzejnictví ČSSR, Muzeografická cvičení a semináře, Úvod do studia muzeologie, Všeobecné dějiny muzejnictví, Teorie muzejní teaurace, Metody muzejní práce a moderní techniky, Teorie muzejní komunikace, Teorie muzejní selekce, Základy muzeografie, Filozofické základy muzeologie, Operace s informačním obsahem sbírek, Muzeologie jako věda, Výchovná funkce muzeí, Sbírkový evidence, ochrana, zpřístupňování, Sociomuzeologie), **Evžen Schneider** (Historické vědy a muzeologie, Muzea historická, Společenská funkce muzejnictví, Muzeum jako instituce, Organizace a řízení muzeí, Speciální

muzeologie historie) a **Pavel Holman** (Muzejní zájmová sdružení, Muzejní dokumentace, Muzejní marketing, Obecné dějiny muzejního fenoménu, Proseminář, Muzejní architektura, Právní normy muzejnictví). Na výuce předmětů **obecné muzeologie** se v průběhu let vedle výše uvedených podíleli také Slavomír Brodesser (České dějiny muzejnictví, Muzejní výstavnictví), Jozef Gažo, Peter Horváth, Milan Rybecký (Dějiny slovenského muzejnictví), Marcel Lalkovič (Slovenské dějiny muzejnictví, Muzea a ochrana přírody, Filozofie přírody), Jiří Špět (Muzea národní a regionální, Dějiny českého muzejnictví). Výuku **speciálních otázek obecné muzeologie** (tedy aplikované muzeologie) zajišťovali Josef Beněš (Kulturně výchovná činnost muzeí, Muzea etnografická, Výchovná funkce muzeí), Aleš Fejlek, Leopold Lederer, Václav Vlček (Právní normy muzejní práce), František Gale (Muzejní management, Právní normy muzejnictví v ČSSR), Vilém Hank (Architektura muzeí, Muzejní výstavnictví, Výtvarné principy muzejní práce), Zdeněk Lang, Bedřich Votruba (Muzejní výstavnictví), Ladislav Págo (Preparace, konzervace, restaurování, Muzejní konzervace, Základy muzejního restaurování), Jaroslav Pipota (Operace s informačním obsahem sbírek), Edita Stránská (Působení prezentačních forem, Muzejní práce s veřejností, Muzeopedagogika), Richard Suk (Metodika prezentačního výzkumu, Právní normy muzejnictví, Metodika výzkumu návštěvnosti), Ivo Štěpánek (Depositáře a depositární režim, Muzejní konzervace), Petr Šulěr (Muzejní výstavnictví – prezentační jazyky a teorie muzejní prezentace, Muzeografická cvičení). Přehledem dalších vyučujících postgraduálního studia muzeologie, v předmětech všeobecného základu a disciplínách speciálních muzeologií, příbuzných oborech a praxích, pokračujeme v poznámce.<sup>49</sup> Uvedený výčet

vyučujících, kteří se za dobu trvání postgraduálního studia muzeologie podíleli na výuce, naznačuje, že muzeologie jako obor nebyla zdaleka projektem několika výrazných jedinců a marginální záležitostí, jak by se snad mohlo zdát, přestože provozně stála na základně externích vyučujících, kterou se *podarilo postupně vytvořit a soustředit kolem katedry z řad erudovaných a zkušených pracovníků ústředních i dalších muzeí, akademických pracovišť i vysokých škol ČSR i SSR, z nichž řada je aktivně teoreticky či vědecky činná v oborech zastoupených ve výukovém programu.*<sup>50</sup> Přestože jistou nevýhodou takto sestaveného učitelského sboru spatřuje Evžen Schneider v rozdrobenosti učební látky, která ve výsledku mohla omezit jeho didaktickou účinnost, za nespornou přednost považuje bezprostřední sepětí s teoretickou, vědeckou a muzejní praxí.<sup>51</sup> Pojtkem takto pojatého týmu vyučujících a jednotlivci linie výuky, jež tuto různorodost držela ve funkční rovině, bylo právě výchozí Stránského specifické pojetí muzeologie. Osobou Zbyňka Z. Stránského a některých dalších vyučujících, především z řad absolventů postgraduálního studia bylo brněnské muzeologické pracoviště propojeno s dalším úspěchem české muzeologie na mezinárodní scéně, tedy s projektem tzv. **Letní školy muzeologie (International Summer School of Museology)**, která si postupně získala respekt jak zahraničních vyučujících, tak i poměrně velký zájem účastníků.<sup>52</sup>

Vedle postgraduální formy studia se objevuje i určitá kontinuální forma dalšího vzdělávání muzeologů. Odůvodnění hlavního účelu, pro který začaly být **muzeologické semináře** pro absolventy a posluchače postgraduálního studia muzeologie pořádány, najdeme

<sup>47</sup> SCHNEIDER, Evžen. Specifické vzdělávání muzejních pracovníků a jeho usoustavnění v ČSR. *Muzeologické sešity: Supplementum 3*, 1985, s. 95–96.

<sup>48</sup> SCHNEIDER, Evžen. Specifické vzdělávání muzejních pracovníků a jeho usoustavnění v ČSR. *Muzeologické sešity: Supplementum 3*, 1985, s. 115–116; PERNIČKA, Radko Martin. Proces realizace a zkvalitňování postgraduálního studia muzeologie na filozofické fakultě UJEP v Brně. *Muzeologické sešity: Supplementum 3*, 1985, s. 72. Srov. STRÁNSKÝ, Zbyněk Z. Podstata muzeologie a její zařazení do vysokoškolského studia. In: Stránský, Zbyněk Z. (ed.). Brno: Moravské muzeum v Brně, 1966, s. 16. *Sborník materiálů prvního muzeologického symposia Brno – 1965*; ŠPĚT, Jiří. *Formování a rozvoj socialistického muzejnictví v ČSR (1945–1985)*. Praha: Národní muzeum, 1988, s. 201–202; Archiv ÚAM, oddělení muzeologie (nezprac.), složka Dohody 94/95, výkazy + mix, podložka Organizace a učitelé postgraduálního studia muzeologie, Zasedání učitelů PSM 12. 2. 1981. Seznam přednášek postgraduálního studia muzeologie pro léta 1973–1976; Archiv ÚAM, oddělení muzeologie (nezprac.), složka Studium muzeologie (obecné) – evaluace, osnovy přednášek, studijní plány, podložka Evaluace, vědecká činnost pracovníků katedry muzeologie. Úpravy studijního plánu postgraduálního studia muzeologie (s průvodním dopisem ze 7. 7. 1977); Archiv ÚAM, oddělení muzeologie (nezprac.), složka Dohody 94/95, výkazy + mix, podložka Organizace a učitelé postgraduálního studia muzeologie, Zasedání učitelů PSM 12. 2. 1981. Dopis vyučujícím postgraduálního studia vyzývající k revizi kurikula (z 30. 12. 1980, R. M. Pernička); Tamtéž. Zápis ze Zasedání PSM 12. 2. 1981; Archiv ÚAM, oddělení muzeologie (nezprac.), složka Korespondence 1994, 1995, podložka Muzeologický seminář Cikháj 1983. Vývoj výukového programu postgraduálního studia muzeologie (podklad) / Podkladový materiál pro muzeologický seminář v Cikháji ve dnech 2.–5. V. 1983/.

<sup>49</sup> Archiv ÚAM, oddělení muzeologie (nezprac.), složka Dohody 94/95, výkazy + mix; složka Studium muzeologie (obecné) – evaluace, osnovy přednášek, studijní plány; složka 14. běh PSM; složka Korespondence 1994, 1995; složka Dohody 94/95, výkazy + mix; složka Studium, knihovna; složka Muzeologie hlavní dokumenty; složka Muzeologie – postgraduální studium, seznam absolventů, organizace, učitelé, 4.–7. běh; složka 30 let muzeologie – muzeologie postgraduálního studium, 8.–9. běh.

<sup>50</sup> Dále v postgraduálním studiu muzeologie jako vyučující předmětů **všeobecného základu** působili Alojz Habovštiak (Perspektivy socialistického světového muzejnictví), Petr(?) Horák (Filozofie společnosti), Karel Hrazděra (Základy kulturní politiky a teorie kultury), Antonín Jašek (Úvod do metodologie věd/Marxistická filozofie vědy), Jan Jelínek (Mezinárodní organizace a řízení muzeí, Stav a perspektivy světového muzejnictví), Pavel Materna (Úvod do metodologie věd), Vítězslav Orel (Úvod do dějin vědy a techniky), Vladimír Pfeffer (Dějiny kultury, Teorie kultury) a po určité období Kamil Fuchs s kolegy Knedlíkem a Kučerákem (Aktuální otázky marxismu-leninismu). Jednotlivé **speciální muzeologie** vyučovali ve vztahu k etnografii Richard Jeřábek, Ludvík Kunz, Pavel Kurfürst, Miroslava Ludvíková, Eva Večerková; ve vztahu k archeologii Pavel Košťufík, Boris(?) Novotný, Jana Vignatiová; ve vztahu k **přírodním vědám** Rudolf Musil (geologie), Bohumil Šula (botanika, zoologie), Vlastimil Tlusták (živá příroda); ve vztahu k **historickým vědám** Jiří Sejbal, Jaroslav(?) Mlýnský; ve vztahu ke **galeriím** Jiří Mašín, Ladislav Šašky (též vyučoval Dějiny slovenského muzejnictví), Jaromír(?) Zemina; ve vztahu k **památkové péči** Zdeněk Novák, Vlastimil Vinter; ve vztahu k **vědě a technice** Josef Kuba, Jiří Majer, Ivan Smolka; ve vztahu k **literatuře, divadlu, hudbě a filmu** Michal Kováč, Ladislav(?) Sehnal, Jiřina(?) Telcová; ve vztahu k **národním, regionálním a lokálním muzeím** Věra Tomolová (vyučovala též Muzejnictví v soudobé společnosti). **Příbuzné obory** pro muzeologii přednášeli Dagmar Antošová (Památková péče a muzea), Otto Čačka (Psychologie muzejní práce), Miroslav Gregor (Statistika), Mojmír Hájek (Sociologický výzkum), Milan Jakubčík, Jaromír Kubíček (Knihovna a muzea), Jan Janák (Regionalistika, Archivy a muzea), Vladimír Jůva st. (Mimoškolní vzdělávání, Vzdělávání dospělých, Pedagogika, Muzejní pedagogika), Miluše Krejčí (Informatika a muzea), Libor Miček (Pedagogická

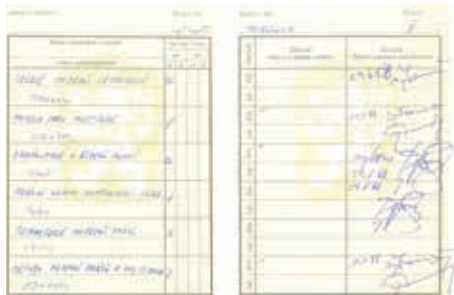
psychologie), Jan(?) Mudra (Úvod do informatiky a dokumentalistiky), Pavel Paěl (Sociologický výzkum), Ludmila Sulitková, Hubert Valášek (Archivistika a muzea). **Praxe** – semináře a cvičení – vedle výše jmenovaných zaštiťovali také Oskar Brůža, Marianna Šaškyová, Augustin Šik (Muzeografická cvičení).

<sup>51</sup> SCHNEIDER, Evžen. Specifické vzdělávání muzejních pracovníků a jeho usoustavnění v ČSR. *Muzeologické sešity: Supplementum 3*, 1985, s. 90–91.

<sup>52</sup> SCHNEIDER, Evžen. Specifické vzdělávání muzejních pracovníků a jeho usoustavnění v ČSR. *Muzeologické sešity: Supplementum 3*, 1985, s. 90–91.

<sup>53</sup> Archiv ÚAM, oddělení muzeologie (nezprac.), složka Kolegium děkana – zápisy z kolegia, podložka Děkanát 1993. Profiliem oboru muzeologie pro doktorandská studia na VŠ (z 20. ledna 1993; Zbyněk Z. Stránský), s. 1–2. Srov. PODBORSKÝ, Vladimír. Výuka muzeologie na Masarykově univerzitě. In: Praha: Asociace muzeí a galerií České republiky, 2008, s. 16. ISBN 978-80-86611-28-0. *Muzealizace v soudobé společnosti a poslání muzeologie/Museumization in contemporary society and role of museology: Sborník ze symposia s mezinárodní účastí pořádaného při příležitosti životního jubilea tvůrce brněnského muzeologického školy Zbyňka Z. Stránského/Anthology from symposium with foreign participation in the occasion of anniversary of the founder of the Brno museology school Zbyněk Z. Stránský*. Zmínka o přípravách ISSOM zazněla mj. také v televizním pořadu, popularizujícím obor muzeologie. Archiv ÚAM, oddělení muzeologie (nezprac.), Klíče k minulosti: Muzeologie [CD-ROM], Brno: ČST Brno, ve spolupráci s Moravským muzeem Brno, Muzeem města Brna a Filozofickou fakultou UJEP Brno, 1985, 00:40:22–01:22:32 [cit. 2014-08-20]. Hosty televizního pořadu uváděného dr. Dušanem Uhlířem, CSc. byli dr. Josef Kuba, CSc., doc. dr. Radko M. Pernička, CSc. a dr. Zbyněk Z. Stránský, CSc.





Obr. 2: Průkaz posluchače postgraduálního studia muzeologie, 10. běh (1986–1989)<sup>54</sup>

v přípravných materiálech prvního semináře z osmdesátých let. *Katedra archeologie a muzeologie organizuje již šestnáct let postgraduální studium muzeologie. [...] Za tuto dobu absolvovalo toto studium více jak 200 muzejních pracovníků z ČSSR. Tito absolventi se často obraceli na katedru se žádostmi o poskytnutí nových informací z oboru muzeologie a upozorňují, že na vlastním muzejním pracovišti nemají možnost soustavně sledovat muzeologickou literaturu a tak rozšiřovat a prohlubovat své poznatky.*<sup>55</sup> V průběhu osmdesátých let tak proběhly celkem čtyři muzeologické semináře – dva po sobě následující semináře v Cikháji (1983 a 1985), dále v Kroměříži (1987) a Opavě (původně plánovaný termín 1989 nakonec přesunut na 1990). První z těchto seminářů, uskutečněný na jaře 1983 v učebním středisku UJEP v Cikháji u Žďáru nad Sázavou, byl věnován aktuálním otázkám muzeologie a muzeologické výchovy.<sup>56</sup> Následující seminář, konaný na podzim 1985 na stejném místě, zacítil na vývoj oboru a jeho výuku, muzejní dokumentaci současnosti a kulturně výchovné působení muzeí.<sup>57</sup> Třetí z těchto seminářů,

STUDIJNÍ BĚH	TRVÁNÍ od-do	POČET ABSOLVENTŮ <sup>63</sup>	ABSOLVENTI – pozdější vyučující na muzeologii
I.	1965–1968	10	Evžen Schneider
II.	1967–1970	11	Karel Boženek, <sup>64</sup> Peter Horváth
III.	1969–1972	12	---
IV.	1971–1974	10	Eva Večerková
V.	1973–1976	13	Oskar Brůža, Marcel Lalkovič, Petr Šuleř
VI.	1978–1981	24	Edita Stránská (roz. Mildeová), Věra Tomolová
VII.	1980–1983	24	---
VIII.	1981–1984	23	Slavomír Brodesser
IX.	1984–1987	24	Vladimír Pfeffer
X.	1986–1989	22	---
XI.	1988–1991	23	---
XII.	1990–1993	19	Pavel Holman, Irena Chovančíková, Marianna Šaškyová, Ivo Štěpánek
XIII.	1992–1995	10	Jan Dolák
XIV.	1994–1997	5	---
XV.	1996–1999	4	---
XVI.	1998–2001	1	---

Tab. 3: Realizované studijní běhy postgraduálního studia muzeologie<sup>65</sup>

uskutečněný na podzim 1987 v Kroměříži, se specializoval na otázky muzejní prezentace, konkrétně muzejní výstavnictví.<sup>58</sup> V pořadí čtvrtý muzeologický seminář z února 1990 v Opavě byl zaměřen na otázky muzejní pedagogiky.<sup>59</sup> Na tuto sérii seminářů navázaly s určitým časovým odstupem muzeologické semináře v Hodoníně, pořádané od roku 1995<sup>60</sup> až do současnosti. Byly koncipovány jako semináře pro širokou muzejní veřejnost a směřovaly opět k aktuálním otázkám současného

muzejnictví, nejčastěji k zastřešujícímu tématu muzea a veřejnost.<sup>61</sup>

Postupem času, v souvislosti s novými formami studia muzeologie na brněnské katedře, stejně jako změnou společenskou situací, nastává pozvolný útlum postgraduálního studia muzeologie ve prospěch nově ustave-

<sup>54</sup> Ukázka studijního průkazu. Archiv ÚAM, oddělení muzeologie (nezprac.).

<sup>55</sup> Popis muzeologického semináře v Cikháji 1983 viz Archiv ÚAM, oddělení muzeologie (nezprac.), podložka Muzeologický seminář Cikháj 1983. Muzeologický seminář 1983.

<sup>56</sup> Program semináře, uskutečněného ve dnech 2.–5. května 1983 v Cikháji, obsahoval následující přednášky: Metodologie historiografie a muzejnictví (F. Mainuš, předkán FF), Dějiny muzejnictví a aktuální úkoly v národním i mezinárodním měřítku (J. Špět), Výchova a muzeum (V. Jůva sen.), Kulturně výchovná činnost muzeí a otázky její teorie a praxe (J. Beneš), Rozvoj muzeologické produkce a formování muzeologie jako svébytného oboru (Z. Z. Stránský), Zkušenosti absolventů PSM s aplikací osvojených poznatků v muzejní praxi (R. M. Perníčka), Specifická výchova muzejních pracovníků a její usoustavnění v ČSSR (E. Schneider), Archiv ÚAM, oddělení muzeologie (nezprac.), podložka Muzeologický seminář Cikháj 1983. Muzeologický seminář 1983: Program.

<sup>57</sup> V programu semináře z 23.–27. září 1985 v Cikháji sledujeme vedle příspěvků úvodních, věnovaných vývoji oboru a jeho výuce (A. M. Razgón, A. Bauer, Z. Z. Stránský), profílaci k muzejní dokumentaci současnosti (V. Schubertová, T. Dítě, E. Mildeová, S. Ondráčková, D. Brichtová, B. Mikulášek), kulturně výchovnému působení muzeí (P. Šuleř, J. Boháč, J. Beňovský, V. Tkač, M. Říha, V. Kejlová, S. Vincíková, F. Jor-dán). Posledním blokem semináře byla „úloha muzeologie a muzeologické výchovy v 8. pětiletce“ (J. Špět, Ústřední správa muzeí a galerií Bratislava, Ústřední muzeologický kabinet Praha), Archiv ÚAM, oddělení muzeologie (nezprac.), podložka Muzeologický seminář Cikháj 1985. Muzeologický seminář 1985: Program.

<sup>58</sup> Muzeologické univerzitní pracoviště, toho času organizované jako oddělení archeologie a muzeologie pod Katedru dějin SSSR, socialistických zemí a archeologie, se věnovalo ve dnech 10.–11. listopadu 1987 v Kroměříži otázkám muzejní prezentace, a to v souvislosti s tvorbou a reinstalací expozic. Do programu semináře byla zařazena teoretická témata i seminární aktivity a diskuse. Vystoupili na něm Z. Z. Stránský, O. Brůža, P. Šuleř. Archiv ÚAM, oddělení muzeologie (nezprac.), podložka Muzeologický seminář Kroměříž 1987. Seminář pro posluchače a absolventy postgraduálního studia muzeologie ve dnech 10.–11. 11. 1987: Program.

<sup>59</sup> Seminář pořádaný 20.–22. února 1990 v Opavě (původně termín plánován na závěr roku 1989) opět počítal jak s přednáškami, tak výrazným prostorem i pro seminární a diskusní aktivity. Vedle Z. Z. Stránského byli do programu semináře zařazeni s příspěvky H. Kráutler a M. van Praët. Archiv ÚAM, oddělení muzeologie (nezprac.), podložka Muzeologický seminář Opava 1989 (1990). Muzeologický seminář pro absolventy a posluchače postgraduálního studia muzeologie: Program.

<sup>60</sup> Archiv ÚAM, oddělení muzeologie (nezprac.), složka Korespondence 1994, 1995, podložka Došlá korespondence 1994, 1995 (leden – duben). Oznámení o přípravě prvního hodonínského semináře Muzea a návštěvníci aneb Jsou návštěvníci v muzeích vítáni či na obtíž? (7. 2. 1995, I. Chovančíková).

<sup>61</sup> Ze seminářů byly publikovány sborníky příspěvků. V závorce za názvem je uveden rok konání jednotlivých seminářů: *Muzea a návštěvníci aneb Jsou návštěvníci v muzeích vítáni či na obtíž?* (1995), *Muzea a návštěvníci aneb Je výstava zábava či otrava?* (1996), *Hovory v muzeu* (1997), *Muzejních sbírek hubitelé lítí – plesnivina, molí...* (1998), *Technika v muzeu aneb Co má vědět i muzejní technický antitalent* (1999), *Metodika muzejní práce v terénu aneb Muzejník jako sběrač, lovec, objevitel* (2000), *Náše muzejnictví v minulém desetiletí čili Muzejníkovy soužití s múzami, úředníky i zedníky* (2001), *Náše muzejnictví v minulém desetiletí II. čili Muzejníkovy soužití s médii a politiky* (2003), *Kritika muzejní výstavní tvorby* (2005), *Muzejní výstavní tvorba* (2007), *Muzejní marketing* (2009), *Senioři v muzeu* (2011), *Muzea a sociálně znevýhodnění* (2013; sborník je v tisku).

<sup>62</sup> PODBORSKÝ, Vladimír. Výuka muzeologie na Masarykově univerzitě. In: Praha: Asociace muzeí a galerií České republiky, 2008, s. 15. ISBN 978-80-86611-28-0. *Muzealizace v soudobé společnosti a poslání muzeologie/Museumization in contemporary society and role of museology: Sborník ze symposia s mezinárodní účastí pořádaného při příležitosti životního jubilea tvůrce brněnské muzeologické školy Zbyňka Z. Stránského/Anthology from symposium with foreign participation in the occasion of anniversary of the founder of the Brno museology school Zbyňek Z. Stránský.* Stále se snižující počty účastníků a absolventů postgraduálního studia muzeologie v 1.–16. běhu viz Archiv ÚAM, oddělení muzeologie (nezprac.), složka Seznam absolventů postgraduál. studia muzeologie 1.–14. běh.

<sup>63</sup> Pro jednoznačnou interpretaci početního vyjádření úspěšně absolvovaného studia uvádíme v tabulce počty absolventů, kteří úspěšně složili závěrečné zkoušky. Ty sestávaly z obhájení závěrečné práce a složení závěrečné zkoušky z obecné a speciální muzeologie. Posluchači následně získali vysvědčení prokazující rozšíření jejich původní vysokoškolské kvalifikace v muzeologickém směru. Archiv ÚAM, oddělení muzeologie (nezprac.), složka Muzeologie – postgraduální studium, seznam absolventů, organizace, učitelé, 4.–7. běh, podložka 6. běh 1978–1981. Náplň postgraduálního studia muzeologie, s. 4. Až do této fáze však dospěla pouze část posluchačů. Celkové počty přijatých studentů a absolventů v určitých bězích studia se proto výrazně lišily.

<sup>64</sup> Studium dosažené kvalifikace a pracovní zkušenosti ze Stezského muzea v Opavě, Státního divadla v Ostravě a Československé umělecké agentury Pragokonzert zúročil pro své muzeologické působení nikoli v Brně, ale na Ústavu historie a muzeologie Filozoficko-přírodovědecké fakulty Slezské univerzity v Opavě od roku 1993. VOJTAL, Petr. Doc. PhDr. Karel Boženek, PhD. Muzeolog, muzikolog a muzejník. *Muzeum: Muzejní a vlastivědná práce*, 2009, roč. 47, č. 2, s. 52. ISSN 1803-0386.

<sup>65</sup> Informace k 1.–16. běhu viz Archiv ÚAM, oddělení muzeologie (nezprac.), složka Seznam absolventů postgraduál. studia muzeologie 1.–14. běh; ŠEVČÍKOVÁ, Doubravka. Závěrečné práce z muzeologie: Studijní běh I. (1965–68), Studijní běh II. (1967–70), Studijní běh III. (1969–72), Studijní běh IV. (1971–74), Studijní běh V. (1973–76). *Muzeologické sešity: Supplementum 3*, 1985, s. 131–140; Archiv ÚAM, oddělení muzeologie (nezprac.), složka Korespondence 1994, 1995, podložka Adresář 14. běh.

ného řádného studia muzeologie. Původní postgraduální forma studia tak od akademického roku 2001/2002 není realizována.<sup>62</sup> Od roku 1965 brněnská muzeologie zrealizovala celkem šestnáct běhů postgraduálního studia. Umožnila tak profesní růst muzejníků z praxe a vychovala též řadu odborníků-muzeologů, např. některé pozdější ředitele a vedoucí pracovníky muzeí, akademické pracovníky a také některé z pozdějších vyučujících (nejen) na brněnské muzeologii. Pravděpodobně výrazně početnější však bylo celkové množství posluchačů, kteří studiem prošli sice pouze částečně, ale jistě byli touto formou studia profesně ovlivněni. Závěrečný stručný přehled k této formě studia poskytuje **tabulka č. 3**.

## Nová etapa brněnské muzeologie: řádné studium muzeologie prezenční a kombinované

S pozvolna utichajícím zájmem o postgraduální studium muzeologie ovšem neutichal zájem o studium muzeologie jako takové. Zájem studentů se přesunul do oblasti nově nabízených forem vysokoškolského studia tohoto oboru. Po roce 1990 nyní již samostatná katedra muzeologie<sup>66</sup> reagovala jak na otevírající se možnosti rozšíření forem studia muzeologie i na poptávku z řad zájemců a otevřela řádné prezenční a kombinované studium v oboru muzeologie.<sup>67</sup> Zájemcům se tak otevřela cesta k získání plné vysokoškolské kvalifikace v oboru muzeologie.

Hlavním programem katedry byla realizace denního studia v plném rozsahu a s možností volných oborových kombinací v rámci **Filozofické fakulty**, mezi dalšími cíli lze sledovat snahu nadále realizovat specializační studium muzeologie pro stávající pracovníky muzeí a galerií a snahu po otevření kombinací mezifakultního studia, např. otevření bakalářského a magisterského studia konzervace

na **Přírodovědecké fakultě**, které by bylo propojené s muzeologií a také realizace doktorského studia.<sup>68</sup> Úspěšně bylo realizováno denní studium umožňující kombinace s dalšími obory a specializačního (pův. postgraduálního) studia se uskutečnilo ještě několik běhů, než v roce 2001 pro nezájem posluchačů o tuto formu studia přestalo být vypisováno. Zbyněk Z. Stránský se spolupracovníky připravil také podklady pro kombinaci studia muzeologie a přírodních věd, která byla následně realizována. Zamýšlené studium muzejní konzervace a možnost doktorského studia

<sup>66</sup> Archiv ÚAM, oddělení muzeologie (nezprac.), složka Muzeologie hlavní dokumenty, podsložka Studium muzeologie (všeobecně). Perspektiva Katedry muzeologie Filozofické fakulty MU (leden 1995, Zbyněk Z. Stránský), s. 3; srov. Tamtéž. Studium muzeologie: možnosti a formy studia a uplatnění absolventů (Brno 1994).

<sup>67</sup> Důvody neúspěchu realizace doktorského studia shrnuje Vladimír Podborský: „Za další konečný cíl si doc. Stránský předsevzal dosažení akreditace doktorského studia muzeologie na brněnské Filozofické fakultě. Vypracoval za tím účelem celkem čtyři velmi podrobné návrhy postgraduálního doktorského studia muzeologie, ze září-října 1997, dva z ledna 1998 a z května 1998... [..]...do dnešního dne se doktorské studium nepodařilo akreditovat: pro absenci kvalifikovaných garantů oboru, které opět není možno generovat, neboť muzeologie stále není uznána jako samostatný vědní obor, a tudíž není v oficiální nomenklatuře vědních oborů v ČR.“ **PODBORSKÝ, Vladimír.** Výuka muzeologie na Masarykově univerzitě. In: Praha: Asociace muzeí a galerií České republiky, 2008, s. 18. ISBN 978-80-86611-28-0. *Muzealizace v soudobé společnosti a poslání muzeologie/Museumization in contemporary society and role of museology: Sborník ze symposia s mezinárodní účastí pořádaného při příležitosti životního jubilea tvůrce brněnské muzeologické školy Zbyňka Z. Stránského/Anthology from symposium with foreign participation in the occasion of anniversary of the founder of the Brno museology school Zbyněk Z. Stránský.* Srov. rozvojový projekt řešitele Zbyňka Z. Stránského a spoluřešitelů Vinoše Sofky a Petera van Mensche na rozvoj nově vznikajících studijních oborů doktorského studia. Archiv ÚAM, oddělení muzeologie (nezprac.), složka Kolegium děkana – zápisy z kolegia, podsložka Děkanát 1993. Profilování oboru muzeologie pro doktorandská studia na VŠ (z 20. ledna 1993; Zbyněk Z. Stránský), s. 1–3. Srov. s dřívějším úsilím o ustavení doktorského studia Archiv ÚAM, oddělení muzeologie (nezprac.), složka Muzeologie – postgraduální studium, seznam absolventů, organizace, učitelé, 4.–7. běh, podsložka 5. běh do roku 1977/78. Návrh na zavedení rigorózních zkoušek na filozofické fakultě ÚJEP v Brně ve vztahu k muzeologii (z února 1980).

<sup>70</sup> „Roku 1993 se Dr. Z. Z. Stránský na základě obsáhlého spisu „De museologia. Meta-teoretická studie k základem muzeologie jako vědy“ (Brno 1992) habilitoval na Filozofické fakultě MU a získal vědecko-pedagogický titul docenta pro obor muzeologie. Následně profesorské řízení doc. Stránského v roce 1996 již neproběhlo tak hladce. [..] Návrh na jmenování doc. Stránského profesorem pro obor muzeologie, podepsaný posudky čtyř zahraničních (Brenard Deloche, Francie; Friedrich Waidacher, Rakousko; Ivo Marojević, Chorvatsko; Ladislav Kováč, Slovensko) a jednoho českého (Petr Pitha) profesora, byl vědeckou radou Filozofické fakulty schválen a postoupen k dalšímu řízení před vědeckou radou MU. Ta však návrh neakceptovala s odůvodněním, že muzeologie není v nomenklatuře vědních oborů ČR. Na návrh exministr školství ČR profesora PhDr. Petra Pithy mělo být profesorské řízení Z. Z. Stránského obnoveno pro obor Teorie a historie kultury se zaměřením na muzeologii. Katedra muzeologie měla být za tím účelem přetvořena na Ústav dějin a teorie kultury. Doc. Stránský promptně vypracoval návrh na zřízení takového ústavu včetně jeho obsahové náplně, struktury, poslání atd.“ Ke zřízení navrhovaného ústavu však nedošlo. „Udaly se ještě dva další pokusy o obnovu profesorského řízení doc. Stránského, a to v letech 1998 a 1999 za děkanů doc. Ivana Seidla a prof. Jany Nechutové – žel oba bezvýsledně.“ **PODBORSKÝ, Vladimír.** Výuka muzeologie na Masarykově univerzitě. In: Praha: Asociace muzeí a galerií České republiky, 2008, s. 17–18. ISBN 978-80-86611-28-0. *Muzealizace v soudobé společnosti a poslání muzeologie/Museumization in contemporary society and role of museology: Sborník ze symposia s mezinárodní účastí pořádaného při příležitosti životního jubilea tvůrce brněnské muzeologické školy Zbyňka Z. Stránského/Anthology from symposium with foreign participation in the occasion of anniversary of the founder of the Brno museology school Zbyněk Z. Stránský.*

<sup>66</sup> O zřízení samostatné katedry více viz Archiv ÚAM, oddělení muzeologie (nezprac.), složka Muzeologie hlavní dokumenty, podsložka Studium muzeologie (všeobecně). Studijní program: denní a specializační studium muzeologie (Brno 1994; Katedra muzeologie FF MU), s. 3; srov. **PODBORSKÝ, Vladimír.** Výuka muzeologie na Masarykově univerzitě. In: Praha: Asociace muzeí a galerií České republiky, 2008, s. 18. ISBN 978-80-86611-28-0. *Muzealizace v soudobé společnosti a poslání muzeologie/Museumization in contemporary society and role of museology: Sborník ze symposia s mezinárodní účastí pořádaného při příležitosti životního jubilea tvůrce brněnské muzeologické školy Zbyňka Z. Stránského/Anthology from symposium with foreign participation in the occasion of anniversary of the founder of the Brno museology school Zbyněk Z. Stránský.*

<sup>67</sup> Archiv ÚAM, oddělení muzeologie (nezprac.), složka Muzeologie hlavní dokumenty, podsložka Studium muzeologie (všeobecně). Studijní program: denní a specializační studium muzeologie (Brno 1994; Katedra muzeologie FF MU), s. 4.

se realizovat nepodařilo.<sup>69</sup> Obdobně se jen částečně naplnily Stránského snahy o akademické zařazení oboru muzeologie.<sup>70</sup>

Profil základního výukového programu studia muzeologie byl prezentován v materiálu **Studium muzeologie: možnosti a formy studia a uplatnění absolventů** (Brno 1994). Vycházel z brněnským pracovištěm dlouhodobě sledovaného systému muzeologie a byl tedy dle tohoto systému členěn na část muzeologickou a muzeografickou. Obsah kurikula dokresluje zmíněný dokument: *Vlastnímu seznámení s muzeologií jako vědním oborem předcházejí předměty týkající se soudobého přírodního a společenského kontextu, přehledu vývoje vědy, techniky a kultury a postavení muzejního fenoménu v soudobé společnosti. Muzeologickou část uvádí tzv. metamuzeologie, tj. výklad o formování muzeologie jako vědního oboru, její teoretické zdůvodnění a charakteristika systému. V souladu s tímto systémem se pak posluchači seznamují s historickou muzeologií, která zahrnuje jak obecné dějiny muzejního fenoménu, tak české (se zřetelem také k vývoji na Slovensku). Centrem pozornosti společenské muzeologie jsou pak otázky týkající se soudobého postavení a úlohy muzejního fenoménu, zejména pak jeho institucionálních forem ve společnosti. Centrem systému je teoretická muzeologie, která zahrnuje určující poznávací a hodnotící proces muzeologického přístupu. V muzeografické části jsou přednášky týkající se dílčích složek, tj. muzejního managementu, marketingu, architektury, konzervace, informací, výstavnictví, práce s veřejností a propagace. Soustava přednášek je doplněna semináři, cvičeními a exkurzemi do muzeí a galerií.<sup>71</sup> Stejně jako v předchozích letech ani v tomto období tedy muzeologie neopouští pečlivě modelovaný a neustále dle aktuálního vývoje oboru inovovaný systém výuky.*

Podle výchozího kurikula pro denní studium muzeologie z roku 1994 počítala koncepce řádného studia muzeologie s tímto personálním zajištěním výuky: **Zbyněk Z. Stránský** (Úvod do studia muzeologie, Základy muzeografie, Informatika a dokumentaristika, Muzejní dokumentace, Dokumentační metody a techniky, Muzejní komunikace, Muzejní výstavnictví, Metodika a technika výstavní tvorby, Audiovizuální systémy, Základy muzeologie, Teoretická muzeologie I., II., Soudobé muzejnictví a jeho budoucnost, Diplomový seminář, Muzeologie v dějinách vědy a techniky), **Pavel Holman** (Obecné dějiny muzejnictví, Muzea a společnost, Pro-

<sup>71</sup> Archiv ÚAM, oddělení muzeologie (nezprac.), složka Muzeologie hlavní dokumenty, podsložka Studium muzeologie (všeobecně). Studium muzeologie: možnosti a formy studia a uplatnění absolventů (Brno 1994), s. 6.

	Bakalářský cyklus <sup>72</sup>	Magisterský cyklus <sup>73</sup>
Základní kurzy	Úvod do studia muzeologie	Základy muzeologie
	Obecné dějiny muzejnictví	Kapitoly z dějin českého a slovenského muzejnictví
	Muzea a společnost	
	Základy muzeografie	Teoretická muzeologie I., II.
	Muzejní dokumentace	Muzejní management I., II.
	Identifikace muzejních předmětů	Soudobé muzejnictví a jeho budoucnost
	Muzejní konzervace	Seminář
	Ochrana a bezpečnost sbírek	Diplomový seminář
	Muzeum jako instituce	Státní závěrečná zkouška <sup>74</sup>
	Muzejní legislativa	
	Muzejní komunikace	
	Muzejní výstavnictví	
	Práce s veřejností	
	Muzejní architektura	
	Proseminář	
	Seminář	
	Studijní exkurze	
	Prázdninová praxe ve vybraném muzeu	
První státní zkouška <sup>74</sup>		
Výběrové přednášky a cvičení	Archivistika	Speciální muzeologie I., II.
	Knihověda	Muzejní psychologie
	Památková péče	Muzejní pedagogika
	Informatika a dokumentaristika	Muzeologie v dějinách vědy a techniky
	Dějiny kultury	Vědecký výzkum a muzeologie
	Operace s informačním obsahem sbírek	Nové tendence ve světové muzeologické literatuře
	Dokumentační metody a techniky	
	Konzervační praktika I., II.	
	Depozitární režim	
	Metodika a technika výstavní tvorby	
	Metodika výzkumu reakce návštěvníků	
	Lektorské praktikum	
Audiovizuální systémy		
Muzejní propagace		
Společný základ <sup>76</sup>	Filozofie	
	Latina	
	světové jazyky (individuální studium)	

Tab. 4: Východí kurikulum řádného<sup>77</sup> studia muzeologie v 90. letech 20. století

seminář, Seminář, Studijní exkurze, Ochrana a bezpečnost sbírek, Muzejní legislativa, Práce s veřejností, Muzejní architektura, Metodika výzkumu reakce návštěvníků, Lektorské praktikum, Muzejní propagace,

Muzejní management I., II., Muzejní pedagogika, Nové tendence ve světové muzeologické literatuře, **Slavomír Brodesser** (Identifikace muzejních předmětů, Muzeum jako instituce, Kapitoly z dějin českého a slovenského

muzejnictví, Speciální muzeologie I., II., Vědecký výzkum a muzeologie), **Vladimír Pfeffer** (Dějiny kultury), **Ludmila Sulitková** (Archivistika), **Jaromír Kubiček** (Knihověda), **Dagmar Antořová** (Památková péče), **Ivo Štěpánek** (Muzejní konzervace, Konzervační praktikum I., II., Depozitární režim), **Jaroslav Pipota** (Operace s informačním obsahem sbírek), **Otto Čačka** (Muzejní psychologie), **Vladimír Jůva st.** (Muzejní pedagogika).<sup>78</sup> Jak je z uvedeného výčtu patrné, soupis vyučujících řádného studia se do značné míry prolíná s postgraduálním studiem. Po zavedení tzv. kreditového studia<sup>79</sup> na Filozofické fakultě a po vzniku **Ústavu archeologie a muzeologie v roce 1996**<sup>80</sup> se rozšířil počet učitelů, přibyli např. Vlastimil Tlusták, Naděžda Urbánková, Petr Šuleř, dále Jan Bouzek, Vladimír Nekuda, Irena Loskotová aj.<sup>81</sup> Přibližně o dekádu později se základna vyučujících opět pozměňuje a začíná se rozšiřovat o absol-

<sup>78</sup> Archiv ÚAM, oddělení muzeologie (nezprac.), složka Muzeologie hlavní dokumenty, podložka Studium muzeologie (všeobecné). Studijní program: denní a specializační studium muzeologie (Brno 1994; Katedra muzeologie FF MU), s. 6–19. Srov. Archiv ÚAM, oddělení muzeologie (nezprac.), složka Korespondence 1994, 1995, podložka Děkan – přehled výuky, korespondence s děkanem (vypsání konkurzu...). Přehled realizované výuky na denním studiu letní semestr 1994/95, Přehled realizované výuky na denním studiu zimní semestr 1994/95. Srov. PODBORSKÝ, Vladimír. Výuka muzeologie na Masarykově univerzitě. In: Praha: Asociace muzeí a galerií České republiky, 2008, s. 22. ISBN 978-80-86611-28-0. *Muzealizace v soudobé společnosti a poslání muzeologie/Museumization in contemporary society and role of museology: Sborník ze sympozia s mezinárodní účastí pořádaného při příležitosti životního jubilea tvůrce brněnské muzeologické školy Zbyňka Z. Stránského/Anthology from symposium with foreign participation in the occasion of anniversary of the founder of the Brno museology school Zbyněk Z. Stránský.*

<sup>79</sup> K zavádění kreditního systému do studia muzeologie např. Archiv ÚAM, oddělení muzeologie (nezprac.), složka Muzeologie hlavní dokumenty, podložka Studium muzeologie (všeobecné). Kreditní systém – připomínky (dopis Z. Z. Stránského proděkanu M. Svobodovi ze dne 19. 12. 1994).

<sup>80</sup> Po penzionování Zbyňka Z. Stránského převzal Pavel Holman vedení katedry muzeologie, stále personálně poddimenzované. „Jako nejužitečnější řešení situace se posléze ukázalo opětovné připojení katedry muzeologie k archeologii, čímž roku 1996 vznikl Ústav archeologie a muzeologie FF MU.“ PODBORSKÝ, Vladimír. Výuka muzeologie na Masarykově univerzitě. In: Praha: Asociace muzeí a galerií České republiky, 2008, s. 22. ISBN 978-80-86611-28-0. *Muzealizace v soudobé společnosti a poslání muzeologie/Museumization in contemporary society and role of museology: Sborník ze sympozia s mezinárodní účastí pořádaného při příležitosti životního jubilea tvůrce brněnské muzeologické školy Zbyňka Z. Stránského/Anthology from symposium with foreign participation in the occasion of anniversary of the founder of the Brno museology school Zbyněk Z. Stránský.* Srov. Archiv ÚAM, oddělení muzeologie (nezprac.), složka Muzeologie hlavní dokumenty, podložka Studium muzeologie (všeobecné). Stanovisko a protínávrh k záměru vedení Filozofické fakulty MU zrušit Katedru muzeologie (6. 2. 1995, Zbyněk Z. Stránský).

<sup>81</sup> PODBORSKÝ, Vladimír. Výuka muzeologie na Masarykově univerzitě. In: Praha: Asociace muzeí a galerií České republiky, 2008, s. 22. ISBN 978-80-86611-28-0. *Muzealizace v soudobé společnosti a poslání muzeologie/Museumization in contemporary society and role of museology: Sborník ze sympozia s mezinárodní účastí pořádaného při příležitosti životního jubilea tvůrce brněnské muzeologické školy Zbyňka Z. Stránského/Anthology from symposium with foreign participation in the occasion of anniversary of the founder of the Brno museology school Zbyněk Z. Stránský.*

<sup>82</sup> Od roku 2013 pracoviště disponuje vlastní administrativní silou (Lucie Valášková), spojenou s funkcí knihovnice díleč „katederní“ knihovny oddělení muzeologie.

<sup>72</sup> Jde o tříletý studijní cyklus. Archiv ÚAM, oddělení muzeologie (nezprac.), složka Muzeologie hlavní dokumenty, podložka Studium muzeologie (všeobecné). Studijní program: denní a specializační studium muzeologie (Brno 1994; Katedra muzeologie FF MU), s. 6–14.

<sup>73</sup> Jedná se o navazující magisterské studium, tedy čtvrtý a pátý ročník studia. Archiv ÚAM, oddělení muzeologie (nezprac.), složka Muzeologie hlavní dokumenty, podložka Studium muzeologie (všeobecné). Studijní program: denní a specializační studium muzeologie (Brno 1994; Katedra muzeologie FF MU), s. 15–19.

<sup>74</sup> První státní zkouška se realizuje na konci šestého semestru studia. Součástí je předložení ročníkové práce do 25 stran z oblasti muzeografie. Ústní zkouška: Základy muzeografie, Muzejní dokumentace, Muzejní komunikace (z 2. a 3. části ústní zkoušky posluchač volí zkoušku podle osobního zaměření). Archiv ÚAM, oddělení muzeologie (nezprac.), složka Muzeologie hlavní dokumenty, podložka Studium muzeologie (všeobecné). Studijní program: denní a specializační studium muzeologie (Brno 1994; Katedra muzeologie FF MU), s. 14.

<sup>75</sup> U nediplomového oboru se koná na konci devátého semestru

a předmětem státní závěrečné zkoušky jsou Základy muzeologie (komplexní systém), Speciální muzeologie (ve vztahu k druhému, tj. diplomovému oboru). U diplomového oboru se státní závěrečná zkouška koná na konci desátého semestru. Její součástí jsou Obhajoba diplomové práce z oboru muzeologie, Základy muzeologie (komplexní systém), Teoretická muzeologie, Speciální muzeologie (ve vztahu k druhému studovanému oboru). Archiv ÚAM, oddělení muzeologie (nezprac.), složka Muzeologie hlavní dokumenty, podložka Studium muzeologie (všeobecné). Studijní program: denní a specializační studium muzeologie (Brno 1994; Katedra muzeologie FF MU), s. 19.

<sup>76</sup> Společné, respektive povinné kurzy pro všechny studijní obory fakulty.

<sup>77</sup> Původně bylo koncipováno pro akreditovanou prezenční formu studia. Tomuto modelu odpovídala také pozdější forma kombinovaného studia, které bylo poprvé otevřeno v akademickém roce 2000/2001. Archiv ÚAM, oddělení muzeologie (nezprac.), složka Studium, knihovna, podložka Studium. Oznámení pro přijaté do kombinovaného studia – organizační pokyny (ze 14. července 2000).



venty řádného prezenčního studia, současné interní pracovníky oddělení muzeologie (Lenka Mrázová 2004, Otakar Kirsch 2005, Lucie Jagošová 2006)<sup>82</sup> a také postupně se rozšiřující základnu externích vyučujících.

Řádné (denní) i externí (kombinované) studium muzeologie<sup>83</sup> pokračovalo v nastolené linii, došlo jen k některým dílčím změnám. Postupně tak bylo např. upuštěno od realizace studia muzeologie jako zásadně dvouoborového, kdy kombinace s druhým profesním oborem vytvářela studentům zájem pro konkrétní odborné zaměření některého z dalších oborů, které v muzeích nacházejí své uplatnění. Muzeologii tedy bylo možné, kromě dvouoborového studia, vystudovat též jako samostatný obor. Situaci shrnuje Vladimír Podborský následovně: *Obecné curriculum studijního oboru muzeologie počítá i nadále se stupněm bakalářským a magisterským. Náplň studia je zaměřena široce interdisciplinárně a má několik modifikací: kromě standardní a specializační formy se ve spolupráci s Přírodovědeckou fakultou MU realizuje bakalářské i magisterské studium muzeologie a geologie...*<sup>84</sup>

## Současná koncepte studia

V současné době koncepte studia muzeologie prochází další z dílčích úprav na základě pečlivé reflexe jak dosavadního vývoje pracoviště a jejího teoretického směřování,

<sup>82</sup> Kombinované studium se poprvé otevřelo na brněnské muzeologii v akademickém roce 2000/2001. Viz Archiv ÚAM, oddělení muzeologie (nezprac.), složka Studium, knihovna, podsložka Studium. Oznámení pro přijaté do kombinovaného studia – organizační pokyny (ze 14. července 2000).

<sup>83</sup> PODBORSKÝ, Vladimír. Výuka muzeologie na Masarykově univerzitě. In: Praha: Asociace muzeí a galerií České republiky, 2008, s. 22-23. ISBN 978-80-86611-28-0. *Muzealizace v soudobé společnosti a poslání muzeologie/Museumization in contemporary society and role of museology: Sborník ze symposia s mezinárodní účastí pořádaného při příležitosti životního jubilea tvůrce brněnské muzeologické školy Zbyňka Z. Stránského/Anthology from symposium with foreign participation in the occasion of anniversary of the founder of the Brno museology school Zbyněk Z. Stránský.*

<sup>84</sup> Archiv ÚAM, oddělení muzeologie (nezprac.), složka Muzeologie hlavní dokumenty, podsložka Studium muzeologie (všeobecné). Systém specializovaného studia muzeologie filosofické fakulty Masarykovy university v Brně. V kapitole Specializační studium nového studijního programu z první poloviny devadesátých let najdeme anotace jednotlivých kurzů studia. Tamtéž. Studijní program: denní a specializační studium muzeologie (Brno 1994; Katedra muzeologie FF MU), s. 20.

<sup>85</sup> Archiv ÚAM, oddělení muzeologie (nezprac.), složka Muzeologie hlavní dokumenty, podsložka Studium muzeologie (všeobecné). Studijní program: denní a specializační studium muzeologie (Brno 1994; Katedra muzeologie FF MU), s. 4-5.

<sup>87</sup> Změny vyplývající ze vzájemného srovnání kurikula první poloviny postgraduálního s řádným studiem v 90. letech jsou opět pro lepší přehlednost vyznačeny barevně. Červeně označené již nebylo v kurikulu řádného studia reflektováno vůbec, nebo se stalo součástí náplně jiného kurzu/neslo jiné označení. Zeleně jsou zvýrazněny ty kurzy, které byly oproti postgraduálnímu kurikulu nově zavedeny do koncepte řádného studia.

Specializační (postgraduální) studium <sup>85</sup>	Řádné denní studium <sup>86</sup>
<b>A. ŠIRŠÍ VĚDNÍ ZÁKLAD</b>	<b>A. VŠEOBECNÝ ZÁKLAD</b>
Filosofie přírody	Filosofie přírody
Filosofie společnosti	Filosofie společnosti
Dějiny věd a techniky	Dějiny věd a techniky
Teorie kultury	Dějiny a teorie kultury
	Latina
	(Světové jazyky)
<b>B. METAMUZEOLOGIE</b>	<b>B. METAMUZEOLOGIE</b>
Filosofické a vědeckotechnické základy muzeologie	Filosofické základy muzeologie
Muzeologie jako věda	Muzeologie jako věda
Úvod do studia muzeologie	
<b>C. HISTORICKÁ MUZEOLOGIE</b>	<b>C. MUZEOLOGIE</b>
Všeobecné dějiny muzejnictví	Úvod do studia muzeologie:
České dějiny muzejnictví	a) <b>Historická muzeologie</b>
Slovenské dějiny muzejnictví	Obecné dějiny muzejního fenoménu
	<b>Muzeologie v dějinách</b>
	Dějiny českého a slovenského muzejnictví
	b) <b>Společenská muzeologie</b>
	Sociomuzeologie
	<b>Institucionalizace muzejního fenoménu</b>
	<b>Futurologie muzejnictví</b>
	c) <b>Teoretická muzeologie</b>
	Teorie selekce
	Teorie tezaurace
	Teorie prezentace
<b>D. SPOLEČENSKÁ MUZEOLOGIE</b>	<b>D. MUZEOGRAFIE</b>
Muzejnictví a společnost	Základy muzeografie
<b>Muzejní politika</b>	Muzejní management
<b>Muzejní zájmová sdružení</b>	Muzejní marketing
Muzea a archivnictví	Muzejní architektura
Muzea a knihovnictví	Muzejní konzervace
Muzea a památková péče	Muzejní informace a dokumentace
Muzea a ochrana přírody	Muzejní výstavnictví
	Muzejní vztah k veřejnosti
	Muzejní propagace
<b>E. OBECNÁ MUZEOLOGIE</b>	<b>E. SPECIÁLNÍ MUZEOLOGIE</b>
a) <b>Teoretická muzeologie</b>	Národní, regionální a lokální muzea
Muzeologická selekce	Muzea neživé přírody
Muzeologická tezaurace	Muzea živé přírody
Muzeologická prezentace	Muzea historická
Muzejní pedagogika	Muzea vědy a techniky
<b>Vyhodnocování prezentace</b>	Muzea umění
b) <b>Aplikovaná muzeologie (muzeografie)</b>	
Úvod do muzeografie	
Muzejní management	
<b>Muzeum jako instituce</b>	
<b>Muzejní legislativa</b>	
Psychologie muzejní práce	
Muzejní marketing	
Muzejní architektura	
Muzejní dokumentace	
Operace s informačním obsahem sbírek	
Muzejní konzervace	
<b>Depositáře a depositární režim</b>	
Muzejní výstavnictví	

Muzejní práce s veřejností (public relations)	
<b>F. KONKRÉTNÍ MUZEOLOGIE</b>	<b>F. PŘÍBUZNÉ OBORY</b>
Národní muzea	Muzeopedagogika
Regionální muzea	Muzeopsychologie
Lokální muzea	Muzeosociologie
Muzea neživé přírody	Archivistika
Muzea živé přírody	Knihověda
Muzea historická	Památková péče
Muzea vědy a techniky	Informatika a dokumentaristika
Muzea umění	Ochrana přírody a životního prostředí
<b>G. DOPROVODNÉ SLOŽKY</b>	<b>G. CVIČENÍ</b>
Proseminář	Prosemináře
Semináře	Semináře
Muzeografická cvičení	Praktická cvičení
Studijní exkurze v ČR a v zahraničí	Diplomové semináře
	Prázdninová praxe
	Studijní exkurze

Tab. 5: Srovnání kurikula doznívajícího specializačního (dříve tzv. postgraduálního) studia s kurikulem nově ustaveného řádného denního studia ze začátku 90. let 20. století<sup>87</sup>

tak i na základě reflexe proměn standardů ICTOP. Oddělení muzeologie tedy nyní nabízí bakalářské (Bc.), navazující magisterské (Mgr.) studium muzeologie v prezenční a kombinované formě a také následné rigorózní řízení (PhDr.).<sup>88</sup> Součástí studia je možnost studentských stáží ve vybraných muzeích a na zahraničních partnerských univerzitách. Studenti realizují také vlastní projekty výstav a doprovodných didaktických programů ve výstavách a expozicích.<sup>89</sup> **Tříletý bakalářský cyklus** nabízí získání teoretických a praktických poznatků muzeografie/aplikované muzeologie, je tak optimálním kompendiem informací a kvalifikací pro odborné technické práce v muzeu, stejně jako základem pro další, magisterské muzeologické vzdělávání. *Posluchači jsou především připravováni pro práci v institucích, které se zabývají ochranou kulturního dědictví, jako jsou muzea, památkové ústavy apod. Ale také mohou působit na odděleních*

*zabývajících se ochranou kulturního dědictví v orgánech státní správy a samosprávy, různých nadací, soukromých institucích apod. Rovněž mohou působit v různých soukromých muzeích, galeriích, aukčních síních atd.*<sup>90</sup> **Magisterský stupeň studia** navazuje na studium bakalářské a reflektuje problematiku teoretické muzeologie jako přirozenou návstavbu a zároveň pevnou kotvu pro již poznanou rovinu aplikované muzeologie. *Zvýšená pozornost je věnována některým progresivním trendům a aktuálním tématům v současné muzeologii, zvláště vztahu k muzejnímu návštěvníkovi (muzejní pedagogika, práce s veřejností a psychologie muzejního návštěvníka) a muzejní prezentaci.*<sup>91</sup> Propojení praktickými rovinami s hlubším teoretickým základem připravuje kvalifikované odborné pracovníky institucí zaměřených na ochranu kulturního dědictví, jako jsou muzea, památkové ústavy, metodická pracoviště v oboru muzejnictví atd., stejně jako pracovníky státní správy a samosprávy zabývající se problematikou kulturního dědictví a ochrany přírody nebo soukromého sektoru, tedy muzeí a galerií, aukčních síní,

různých nadací apod.<sup>92</sup> Bakalářský i magisterský stupeň studia muzeologie lze také absolvovat ve formě kombinovaného studia.<sup>93</sup>

Oba stupně studia obsahově stále navazují na dlouhodobě cízelované pojetí muzeologie a jejího studia Zbyňkem Z. Stránským a jeho spolupracovníky, stejně jako na aktuální vývoj posledních desetiletí. Výuka obsahově vychází z rozdělení muzeologie jako vědecké disciplíny a zároveň reaguje na požadavky muzejní praxe i nové trendy oboru. V bakalářském stupni tak lze v rámci povinných kurzů sledovat čtyři důležité okruhy – předměty spadající do intencí teoretické muzeologie, dále české i obecné dějiny muzejnictví v rámci historické muzeologie, stejně jako základní předměty aplikované muzeologie a v neposlední řadě jsou to velmi důležité studentské praxe v partnerských muzeích a dalších kulturních institucích, které nejenže umožňují studentům setkání s vlastní realitou oboru, ale zároveň se stávají též důležitým faktorem pro následné uplatnění absolventů po skončení studia. Magisterské studium muzeologie sestává též ze čtyř důležitých pilířů. Muzeologii coby vědu sledují přednášky v rámci okruhu obecná muzeologie, a dále dva okruhy bližší specializace, kterými brněnská muzeologie reaguje na u studentů v současnosti převládající jednooborové studium muzeologie – tedy předměty sdružené pod oborem muzejní pedagogika a předměty sdružené pod okruhem muzejní výstavnictví. Ani v tomto stupni studia nechybí okruh praxe a stáže. V obou stupních jsou samozřejmě součástí také předměty zaměřené na podporu studentů při psaní závěrečných prací a přípravě ke státním závěrečným zkouškám. Povinný základ předmětů doplňuje v obou stupních studia široký výběr volitelných kurzů, které reflektují aktuální požadavky muzejní praxe a zároveň mohou svoji návazností na okruhy reflektované povinnými kurzy napomoci profesní profilaci studentů. Konkrétní obsahovou náplň studia sleduje **tabulka č. 6**. Současná podoba kurikula studia muzeologie tedy obsahově navazuje a rozvíjí koncepci řádného denního a kombinovaného studia z 90. let 20. století, studium ovšem zpřesňuje, systematizuje a navazuje na aktuální tendence odborného jak akademického, tak rovněž muzejního prostředí.

Se současnou podobou kurikula se poji postupný nárůst počtu vyučujících, specializujících se na jednotlivé povinné předměty. O výuku se dělí dlouholetý pracovník oddělení **Pavel Holman** (Úvod do studia muzeologie a muzeografie, Teorie muzejní prezentace II., Obecné dějiny muzejnictví I., II., Muzejné výstavní praktikum, Teorie muzejního výstav-

<sup>88</sup> Obecné informace k rigoróznímu řízení na brněnské Filozofické fakultě viz Směrnice k rigoróznímu řízení. In *Filozofická fakulta* [online]. Brno: Filozofická fakulta Masarykovy univerzity, 2009 [cit. 2014-09-22]. Dostupný z [www.phil.muni.cz/wff/home/studium/rigorozni/rigorozni-riteni-na-ff-mu](http://www.phil.muni.cz/wff/home/studium/rigorozni/rigorozni-riteni-na-ff-mu). Uchazeč na základě předložení rigorózní práce o rozsahu minimálně 180 000 znaků a odborných posudků na práci vykoná ústní zkoušku z oboru spolu s obsahovou předkládané práce. „Rigorózní práce musí obsahovat původní výsledky nebo originální zpracování ucelené části problematiky daného oboru, a to na úrovni, která odpovídá publikačnímu standardu oboru. Rigorózní práce může mít formu souboru uveřejněných prací uchazeče, nebo prací přijatých k uveřejnění, který student opatří uceleným úvodem do problematiky a komentářem.“ Státní rigorózní zkouška studijního oboru muzeologie spadá, spolu s archivnictvím, dějinami starověku, etnologií, historií a pomocnými vědami historickými, pod studijní program historické vědy. Studijní program Historické vědy. In *Filozofická fakulta* [online]. Brno: Filozofická fakulta Masarykovy univerzity, 2009 [cit. 2014-09-22]. Dostupný z [http://www.muni.cz/phil/study/programmes/1634?study\\_type=R&study\\_form=R&faculty=phil](http://www.muni.cz/phil/study/programmes/1634?study_type=R&study_form=R&faculty=phil).

<sup>89</sup> Studium: Úvodní informace. In *Ústav archeologie a muzeologie, oddělení muzeologie* [online]. Brno: Filozofická fakulta Masarykovy univerzity, 2009 [cit. 2014-09-22]. Dostupný z [www.phil.muni.cz/waom/home/studium](http://www.phil.muni.cz/waom/home/studium).

<sup>90</sup> Bakalářské studium. In *Ústav archeologie a muzeologie, oddělení muzeologie* [online]. Brno: Filozofická fakulta Masarykovy univerzity, 2009 [cit. 2014-09-22]. Dostupný z <http://www.phil.muni.cz/waom/home/studium/prezenčni-studium/bcstudium>.

<sup>91</sup> Navazující magisterské studium. In *Ústav archeologie a muzeologie, oddělení muzeologie* [online]. Brno: Filozofická fakulta Masarykovy univerzity, 2009 [cit. 2014-09-22]. Dostupný z <http://www.phil.muni.cz/waom/home/studium/prezenčni-studium/nmgr-studium>.

<sup>92</sup> Navazující magisterské studium. In *Ústav archeologie a muzeologie, oddělení muzeologie* [online]. Brno: Filozofická fakulta Masarykovy univerzity, 2009 [cit. 2014-09-22]. Dostupný z <http://www.phil.muni.cz/waom/home/studium/prezenčni-studium/nmgr-studium>.

<sup>93</sup> Informace o kombinovaném studiu. In *Ústav archeologie a muzeologie, oddělení muzeologie* [online]. Brno: Filozofická fakulta Masarykovy univerzity, 2009 [cit. 2014-09-22]. Dostupný z <http://www.phil.muni.cz/waom/home/studium/kombinovane-studium>.

	Bakalářský cyklus	Magisterský cyklus
Povinné kurzy	<b>A. TEORETICKÁ MUZEOLOGIE</b>	<b>A. OBECNÁ MUZEOLOGIE</b>
	Úvod do studia muzeologie a muzeografie	Teoretická muzeologie
	Základy práce s prameny a literaturou	Speciální muzeologie
	Sbírkotvorná činnost muzeí	Muzejní architektura
	Teorie muzejní prezentace I., II.	Vědecký výzkum a muzeologie
	Muzea a publikum	Vybraná témata muzeologie
	Vybraná témata muzeologie	
	<b>B. HISTORICKÁ MUZEOLOGIE</b>	<b>B. MUZEJNÍ PEDAGOGIKA</b>
	Obecné dějiny muzejnictví I., II.	Úvod do muzejní pedagogiky
	Dějiny muzejnictví v českých zemích I., II.	Muzejní didaktika I., II.
		Muzejní psychologie I., II.
	<b>C. APLIKOVANÁ MUZEOLOGIE</b>	<b>C. MUZEJNÍ VÝSTAVNICTVÍ</b>
	Ochrana a bezpečnost sbírek	Teorie muzejního výstavnictví I., II.
	Právní normy v muzejnictví	Příprava a realizace výstav I., II.
	Muzejní marketing a management	Muzejní výstavní kritika
	Základy muzejní konzervace	
	Konzervační praktikum	
	Seminář ke sbírkotvorné činnosti muzeí	
	Muzejní výstavní praktikum	
Lektorské praktikum		
<b>D. PRAXE</b>	<b>D. PRAXE A STÁŽE</b>	
Praxe v muzeu I., II.	Praxe v muzeu	
Výstavní projekt		
<b>E. STÁTNÍ ZÁVĚREČNÉ ZKOUŠKY</b>	<b>E. STÁTNÍ ZÁVĚREČNÉ ZKOUŠKY</b>	
Seminář k bakalářské diplomové/oborové práci	Seminář k magisterské diplomové/oborové práci I., II. <sup>96</sup>	
Bakalářská diplomová/oborová práce <sup>94</sup>	Magisterská diplomová/oborová práce <sup>97</sup>	
Státní závěrečná zkouška bakalářská <sup>95</sup>	Státní závěrečná zkouška magisterská <sup>98</sup>	
Volitelné kurzy <sup>99</sup>	Hmotná kultura a každodenní život I.–VI.	
	Soudobá muzealizace	
	Prameny k dějinám muzeí	
	Základy památkové péče I., II.	
	Dějiny vědy a techniky	
	Mobilita sbírek	
	Vybrané problémové okruhy ekonomiky muzeí a galerií	
	Německé muzejnictví na Moravě	
	Světová muzea a galerie	
	English for museology purpose	
	Encyklopedie Brna I.	
	Studijní exkurze	
	Tuzemské stáže v institucích – muzeologie I., II. (Technické muzeum v Brně)	
	Tuzemské stáže v institucích – muzeologie I., II. (Muzeum města Brna)	
	Teorie a praxe moderního výstavnictví – Příprava a realizace výstav I.–IV.	
	Praxe z muzejní pedagogiky	
	Prožitek v muzejní edukaci	
	Základy vizuální komunikace v muzejní praxi	
	Design 20. století	
	Expo a světové výstavy	
	Móda 20. století I., II.	
	Muzeum a médium fotografie	
	Ediční činnost v muzeích	
Kulturní instituce a strukturální fondy EU		
Technické památky v kontextu muzejní činnosti I., II.		
Dějiny chovu a léčení zvířat na podkladě muzejních exponátů		
Lidové tradice a folklór v muzejním prostředí		
Společný základ	Filozofie	
	světový jazyk (individuální výběr)	
	tělesná výchova (individuální výběr)	

◀ Tab. 6: Současná podoba kurikula řádného studia muzeologie<sup>100</sup>

nictví I., II., Příprava a realizace výstav I., II.) se současnou vedoucí oddělení muzeologie **Irenou Loskotovou** (Seminář ke sbírkotvorné činnosti muzeí) a dalšími interními kolegy **Lenkou Mrázovou** (Lektorské praktikum, Výstavní projekt, Muzejní didaktika I., II.), **Ota-karem Kirschem** (Základy práce s prameny a literaturou, Sbírkotvorná činnost muzeí, Dějiny muzejnictví v českých zemích I., II.) a **Lucií Jagošovou** (Základy práce s prameny a literaturou, Muzea a publikum, Vědecký výzkum a muzeologie, Muzejní psychologie I., II.). Vyučujícími ostatních kurzů jsou z dalších pracovníků Masarykovy univerzity **Vladimír Jůva ml.** (Úvod do muzejní pedagogiky) a z externích vyučujících **Václav Rutar** (Teorie muzejní prezentace I., Teoretická muzeologie, Speciální muzeologie, Muzejní architektura), **Ivo Štěpánek** (Základy muzejní konzervace),

<sup>94</sup> Pro studenty nediplomového oboru je určen Seminář k bakalářské oborové práci a Bakalářská oborová práce. Oborová práce se u státní závěrečné zkoušky neobhájí.

<sup>95</sup> Státní závěrečná zkouška bakalářská sestává z obhajoby písemné práce o rozsahu 70 000 znaků, tj. cca 39 stran, (Formální pravidla pro písemné práce na muzeologii. In *Ústav archeologie a muzeologie, oddělení muzeologie* [online]. Brno: Filozofická fakulta Masarykovy univerzity, 2009, s. 3 [cit. 2014-09-22]. Dostupný z [www: <http://www.phil.muni.cz/waom/home/Downloads/2014/Formalni\\_pravidla\\_pisem prace.pdf>](http://www.phil.muni.cz/waom/home/Downloads/2014/Formalni_pravidla_pisem prace.pdf).) a ústní zkoušky. V nové koncepci ověřuje znalosti z okruhů Teoretická muzeologie, Historická muzeologie, Aplikovaná muzeologie. V případě složení státní zkoušky s výborným (A), velmi dobrým (B) či dobrým (C) prospěchem může absolvent požádat o prominutí přijímací zkoušky do navazujícího magisterského studia muzeologie FF MU. Informace pro uchazeče – magisterské studium. In *Ústav archeologie a muzeologie, oddělení muzeologie* [online]. Brno: Filozofická fakulta Masarykovy univerzity, 2009 [cit. 2014-09-22]. Dostupný z [www: <http://www.phil.muni.cz/waom/home/studium/informace-pro-uchazece-o-studium/info\\_nmgr/>](http://www.phil.muni.cz/waom/home/studium/informace-pro-uchazece-o-studium/info_nmgr/).

<sup>96</sup> Pro studenty nediplomového oboru je určen Seminář k magisterské oborové práci a Magisterská oborová práce. Oborová práce se u státní závěrečné zkoušky neobhájí.

<sup>97</sup> Anotovanému soupisu a analýze závěrečných prací věnovala pozornost v době postgraduálního studia muzeologie ŠEVČÍKOVÁ, Doubravka. Závěrečné práce z muzeologie: Studijní běh I. (1965–68), Studijní běh II. (1967–70), Studijní běh III. (1969–72), Studijní běh IV. (1971–74), Studijní běh V. (1973–76). *Muzeologické sešity: Supplementum 3*, 1985, s. 131–140; později MORAVCOVÁ, Jaroslava. *Obsahová analýza závěrečných prací na brněnské muzeologii 1968–2008*. Brno: Masarykova univerzita, Filozofická fakulta, Ústav archeologie a muzeologie, 2011. Diplomová práce. Vedoucí práce Mgr. Lucie Jagošová, DiS. Závěrečné práce postgraduálního i řádného studia muzeologie jsou uloženy na oddělení muzeologie Ústavu archeologie a muzeologie FF MU.

<sup>98</sup> Státní závěrečná zkouška magisterská sestává z obhajoby písemné práce o rozsahu 140 000 znaků, tj. cca 78 stran, (Formální pravidla pro písemné práce na muzeologii. In *Ústav archeologie a muzeologie, oddělení muzeologie* [online]. Brno: Filozofická fakulta Masarykovy univerzity, 2009, s. 3 [cit. 2014-09-22]. Dostupný z [www: <http://www.phil.muni.cz/waom/home/Downloads/2014/Formalni\\_pravidla\\_pisem prace.pdf>](http://www.phil.muni.cz/waom/home/Downloads/2014/Formalni_pravidla_pisem prace.pdf).) a ústní zkoušky. V nové koncepci ověřuje znalosti z okruhů Teoretická muzeologie, Historická muzeologie, Aplikovaná muzeologie a okruh speciálních přednášek.

<sup>99</sup> Prevažná většina volitelných kurzů je součástí společné nabídky pro bakalářský a navazující magisterský cyklus studia muzeologie. Vzájemně otevřené jsou ještě další vybrané volitelné kurzy se spolupracujícími fakultními pracovníci, Ústavem pedagogických věd a Kabinetem informačních studií a knihovnictví.

<sup>100</sup> Tato podoba kurikula odpovídá podkladům pro reakreditaci prezenčního a kombinovaného studia muzeologie v magisterském cyklu (2012) a bakalářském cyklu (2014).



**Alena Selucká** (Konzervační praktikum), **Horymír Kubíček** (Ochrana a bezpečnost sbírek), **Irena Chovančíková** (Muzejně výstavní kritika), **František Šebek** (Muzejní marketing a management), **Jiří Varhaník** (Právní normy v muzejnictví). Na výuce volitelných kurzů se podílejí velkou měrou absolventi postgraduálního nebo řádného studia brněnské muzeologie. Vedle výše uvedených vyučujících zastřešují volitelné kurzy také Jan Boček, Pavel Brauner, Andrea Březinová, Štefan Friča, Marie Gilbertová, Klára Havlíčková, Darina Hlinková, Pavla Obrovská, Tomáš Rybníček, Pavla Stöhrová, Barbora Svátková, Lucie Valášková, Tomáš Zapletal.<sup>101</sup>

## Závěr

Výuka muzeologie za padesát let svého vývoje na půdě Masarykovy univerzity prokázala svoji životaschopnost, systematickosti i propojení s aktuálními světovými trendy. O atraktivitě oboru svědčí kontinuální zájem studentů, dobré uplatnění absolventů v muzejní praxi pak dokazuje jeho potřebnost. Vývoj obsahu kurikula brněnské muzeologie na pozadí formálních proměn studia je paralelou k vývoji samotného oboru. Prvotní realizovaná forma tehdejšího postgraduálního studia byla zaměřena na podporu profesionalizace pracovníků muzeí a galerií s již dosaženým vysokoškolským vzděláním. Obsahově znamenala posun od původní koncepce muzeologie jako servisní vědy pro optimální muzejní praxi směrem k propracovanému systému muzeologie jako vědy včetně subdisciplín a mezioborových přesahů. Po převratných společenských událostech roku 1989 katedra realizuje denní bakalářské a magisterské studium v řádné i kombinované formě a otevírá tak cestu k dosažení plně vysokoškolské kvalifikace v oboru muzeologie. Obsahový systém, na němž stojí, je potvrzen úspěšnou habilitací Zbyňka Z. Stránského.

Od svého počátku tak bylo pracoviště obsahově velmi pečlivě budované. Obsah studia byl od počátku pravidelně evaluován směrem k funkčnosti a optimalizaci své náplně. A to jak ve vztahu k soudobé muzejní praxi a aktuálním světovým trendům, které prostřednictvím angažovaných vyučujících pomáhala katedra budovat, tak i v důležitě míře směrem ke konstituování oboru muzeologie a jeho vnitřního uspořádání. Koncepce výuky reflektovala kurikulární rámec oboru a svojí strukturou a aktivitami

osobností s brněnskou muzeologií spojenými zároveň k vytvoření těchto mezinárodních vzdělávacích standardů přispívala. Zásadní osobou až do svého odchodu do penze zůstal Zbyněk Z. Stránský, z jehož koncepce systémem výuky brněnské muzeologie dodnes vychází. Na koncipování i chodu pracoviště se svými připomínkami i přímou výukou podílela v průběhu let řada dalších odborníků. Schopnost nadchnout své posluchače pro obor a posouvání kvality českého muzejního prostředí směrem k aktuálním trendům lze vysledovat i z následných aktivit absolventů. Z jejich řad vzešel např. požadavek na pořádání muzeologických seminářů jako formy dalšího odborného vzdělávání. Tradice těchto seminářů přetrvává dodnes. Mnozí z absolventů se nadále aktivně věnují muzeologii, ať již ve své pedagogické práci nebo aktivní činnosti v různých odborných institucích a profesních sdruženích. Brněnské muzeologii se tak daří připravit pracovníky muzeí pro tuto speciální práci, a to jak po stránce teoretické, tak i praktické. Nejedná se však o pouhé osvojování si poznatků a zkušeností, ale o to, aby absolventi ovládali obor muzeologie tak, aby nejen dokázali jeho aplikaci v praxi měnit její úroveň, ale současně i rozvíjeli tuto teorii, krátce řečeno: naučili se muzeologicky myslet.<sup>102</sup>

## Klíčová slova:

výuka muzeologie, Masarykova univerzita, kurikulum, Zbyněk Z. Stránský

## Keywords:

Teaching of Museum Studies, Masaryk University, curriculum, Zbyněk Z. Stránský

## Použité zdroje:

- Archiv ÚAM (Ústavu archeologie a muzeologie Filozofické fakulty Masarykovy univerzity), oddělení muzeologie (nezprac.).
- BENEŠ, Josef. Poslání a úkoly regionálních muzeí. In: Turnov: Muzeum Českého ráje, 1966, s. 48-59. *Muzeologická konference v Turnově: Zpráva o průběhu jednání.*
- BIŠOVÁ, Marie. Význam Jaroslava Helferta pro naše muzejnictví. Brno: Katedra muzeologie při filozofické fakultě UJEP v Brně, 1972. Závěrečná práce.
- BOYLAN, Patrick. *The ICOM Curricula Guidelines for Museum Professional Development and the extension of ICOM's official role into the Living Intangible Heritage* [online]. Seoul: ICOM general conference, 2-8. 10. 2004, s. 6-9 [cit. 2014-09-18]. Dostupný z www: <[http://icme.icom.museum/fileadmin/user\\_upload/pdf/2004/boylan.pdf](http://icme.icom.museum/fileadmin/user_upload/pdf/2004/boylan.pdf)>. ICME papers 2004. Konferenční příspěvek.
- DOUŠA, Pavel. Ústřední muzeologický kabinet 1955-1989. *Muzeum: muzejní a vlastivědná práce*, 2011, roč. 49, č. 1, s. 3-14. ISSN 1803-0386.
- EDSON, Gary. *International Directory of Museum Training*. London, New York: Routledge, 1995. ISBN 0-415-12257-0.
- HOLMAN, Pavel. Cesty brněnské muzeologie. In: Brno: Technické muzeum v Brně, 2009, s. 198-202. ISBN 978-80-86413-61-7. *Muzeologie na začátku třetího tisíciletí / Museology at the Beginning of the Third Milenium: sborník z mezinárodní konference Teorie a praxe 2008.*
- HOLMAN, Pavel a Naďa URBÁNKOVÁ. Brněnská muzeologie v posledních deseti letech. In: Hodonín: Masarykovo muzeum v Hodoníně, 2002, s. 88-92. *Naše muzejnictví v minulém desetiletí čili Muzejnikovo soužití s múzami, úředníky i zedníky: sborník přednášek ze semináře 21.-22. června 2001.*
- HOOPER-GREENHILL, Eileen. Changing Values in the Art Museum. In: Carbonell, Bettina Messias. Oxford: Blackwell Publishing, 2006, s. 570-571. ISBN 0-631-22830-6. *Museum Studies: An Anthology of Contents.*
- CHLUP, Otakar a Karel GALLA. *Vysoké školy a vysokoškolská pedagogika*. Praha: Státní pedagogické nakladatelství, 1956.
- ICOM: *International Council of Museums: Conseil international des musées* [online]. [cit. 2014-09-18]. Dostupný z www: <<http://icom.museum/>>.
- ICOM *International Committee for The Training of Personnel* [online]. Paris: ICOM, 2010 [cit. 2014-09-18]. Dostupný z www: <<http://network.icom.museum/ictop/>>.
- JANÍK, Tomáš a kol. *Kurikulum – výuka – školní klima – učitelství vzdělávání: Analýza nálezů českého pedagogického výzkumu (2001-2008)*. Brno: Masarykova univerzita, Pedagogická fakulta, 2009. ISBN 978-80-210-4771-6.
- JANÍK, Tomáš, KNECHT, Petr, NAJVAROVÁ, Veronika (eds.). *Příspěvky k tvorbě a výzkumu kurikula*. Brno: Paido, 2007. Pedagogický výzkum v teorii a praxi, sv. 8. ISBN 978-80-7315-153-9.
- KIRSCH, Otakar. *Německé muzejnictví na Moravě*. Brno: Masarykova univerzita, Filozofická fakulta, Historický

<sup>101</sup> Lidé. In: *Ústav archeologie a muzeologie, oddělení muzeologie* [online]. Brno: Filozofická fakulta Masarykovy univerzity, 2009 [cit. 2014-09-22]. Dostupný z www: <<http://www.phil.muni.cz/waom/home/lide>>.

<sup>102</sup> Archiv ÚAM, oddělení muzeologie (nezprac.), složka Muzeologie hlavní dokumenty, podložka Studium muzeologie (všeobecné). Studium muzeologie: možnosti a formy studia a uplatnění absolventů (Brno 1994), s. 7.

ústav, 2008. Disertační práce. Vedoucí práce doc. PhDr. Vladimír Goněc, DiSc.

KIRSCH, Otakar a Lucie JAGOŠOVÁ. Vývoj Lektorátu muzejnictví 1922-1951. Devadesát let od počátků univerzitního vzdělávání muzejníků v českých zemích. *Muzeum: muzejní a vlastivědná práce*, 2013, roč. 51, č. 1, s. 3-16. ISSN 1803-0386.

MORAVCOVÁ, Jaroslava. *Obsahová analýza závěrečných prací na brněnské muzeologii 1968-2008*. Brno: Masarykova univerzita, Filozofická fakulta, Ústav archeologie a muzeologie, 2011. Diplomová práce. Vedoucí práce Mgr. Lucie Jagošová, DiS.

MÜLLER-STRATEN, Christian. The contribution of Zbyněk Stránský to museology and contribution of the Brno museology school. In: Praha: Asociace muzeí a galerií České republiky, 2008, s. 27-35. ISBN 978-80-86611-28-0. *Muzealizace v soudobé společnosti a poslání muzeologie/Museumization in contemporary society and role of museology*. Sborník ze symposia s mezinárodní účastí pořádaného při příležitosti životního jubilea tvůrce brněnské muzeologické školy Zbyněka Z. Stránského/Anthology from symposium with foreign participation in the occasion of anniversary of the founder of the Brno museology school Zbyněk Z. Stránský.

NEUSTUPNÝ, Jiří. Teorie ne návod k praxi. In: Stránský, Zbyněk Z. (ed.). Brno: Moravské muzeum v Brně, 1966, s. 18-19. *Sborník materiálů prvního muzeologického sympozia Brno - 1965*.

PERNIČKA, Radko Martin. Proces realizace a zkvalitňování postgraduálního studia muzeologie na filozofické fakultě UJEP v Brně. *Muzeologické sešity: Supplementum 3*, 1985, s. 71-84.

PODBORSKÝ, Vladimír. Výuka muzeologie na Masarykově univerzitě. In: Praha: Asociace muzeí a galerií České republiky, 2008, s. 14-26. ISBN 978-80-86611-28-0. *Muzealizace v soudobé společnosti a poslání muzeologie/Museumization in contemporary society and role of museology*. Sborník ze

symposia s mezinárodní účastí pořádaného při příležitosti životního jubilea tvůrce brněnské muzeologické školy Zbyněka Z. Stránského/Anthology from symposium with foreign participation in the occasion of anniversary of the founder of the Brno museology school Zbyněk Z. Stránský.

Předpis č. 172 ze dne 4. května 1990 Sb., zákon o vysokých školách. In *Zákon pro lidi.cz* [online]. Praha: Česká a slovenská federativní republika, Federální ministerstvo vnitra, 1990 [cit. 2014-09-12]. Dostupný z [www: <http://www.zakonyprolidi.cz/cs/1990-172/info>](http://www.zakonyprolidi.cz/cs/1990-172/info).

Předpis č. 39 ze dne 10. dubna 1980 Sb., zákon o vysokých školách. In *Zákon pro lidi.cz* [online]. Praha: Federální shromáždění Československé socialistické republiky, 1980 [cit. 2014-09-12]. Dostupný z [www: <http://www.zakonyprolidi.cz/cs/1980-39/zneni-o>](http://www.zakonyprolidi.cz/cs/1980-39/zneni-o).

SCHNEIDER, Evžen. Specifické vzdělávání muzejních pracovníků a jeho usoustavnění v ČR. *Muzeologické sešity: Supplementum 3*, 1985, s. 85-126.

SKALKOVÁ, Jarmila. *Obecná didaktika*. Praha: ISV nakladatelství 1999. ISBN 80-85866-33-1.

STRÁNSKÁ, Edita a Zbyněk Z. STRÁNSKÝ. *Základy studia muzeologie*. Banská Štiavnica: Univerzita Mateja Bela, Fakulta přírodních věd, Katedra eko-muzeologie, 2000.

STRÁNSKÝ, Zbyněk Z. Muzeologie hledá sebe sama. In *Katedra UNESCO pro muzeologii a světové dědictví* [online]. Brno: Filozofická fakulta Masarykovy univerzity, 2009 [cit. 2014-09-22]. Dostupný z [www: <http://www.phil.muni.cz/unesco/Cesky/clanek\\_8.html>](http://www.phil.muni.cz/unesco/Cesky/clanek_8.html).

STRÁNSKÝ, Zbyněk Z. Podstata muzeologie a její zařazení do vysokoškolského studia. In: Stránský, Zbyněk Z. (ed.). Brno: Moravské muzeum v Brně, 1966, s. 10-17. *Sborník materiálů prvního muzeologického sympozia Brno - 1965*.

STRÁNSKÝ, Zbyněk Z. Předmět muzeologie. In: Stránský, Zbyněk Z. (ed.). Brno: Moravské muzeum v Brně, 1966, s. 30-33. *Sborník materiálů prvního muzeologického sympozia Brno - 1965*.

STRÁNSKÝ, Zbyněk Z. *Úvod do studia muzeologie: Určeno pro posluchače International Summer School of Museology - ISSOM*. Brno: Masarykova univerzita, 1995. ISBN 80-210-0703-6.

ŠEVČÍKOVÁ, Doubravka. Závěrečné práce z muzeologie: Studijní běh I. (1965-68), Studijní běh II. (1967-70), Studijní běh III. (1969-72), Studijní běh IV. (1971-74), Studijní běh V. (1973-76). *Muzeologické sešity: Supplementum 3*, 1985, s. 131-140.

ŠPĚT, Jiří. *Formování a rozvoj socialistického muzejnictví v ČR (1945-1985)*. Praha: Národní muzeum, 1988.

The ICOM Basic Syllabus for Professional Museum Training, 1971 (with minor additions 1979 and 1981 Appendix). In *ICTOP International Committee for the Training of Personnel: Guidelines* [online]. Paris: ICOM, ICTOP, poslední revize 28. 6. 1999 [cit. 2014-09-28]. Dostupný z [www: <http://ictop.org/wp-content/uploads/2013/07/ICOM-Basic-Syllabus-for-Professional-Museum-Training-1971-1981.pdf>](http://ictop.org/wp-content/uploads/2013/07/ICOM-Basic-Syllabus-for-Professional-Museum-Training-1971-1981.pdf).

Ústav archeologie a muzeologie, oddělení muzeologie [online]. Brno: Filozofická fakulta Masarykovy univerzity, 2009 [cit. 2014-09-22]. Dostupný z [www: <http://www.phil.muni.cz/waom>](http://www.phil.muni.cz/waom).

VOJTAL, Petr. Doc. PhDr. Karel Boženek, PhD. Muzeolog, muzikolog a muzejník. *Muzeum: Muzejní a vlastivědná práce*, 2009, roč. 47, č. 2, s. 52-53. ISSN 1803-0386.

Vyhlaška ministerstva školství č. 49 ze 7. května 1967 o postgraduálním studiu na vysokých školách. In *Stejnopis sbírky zákonů Československé socialistické republiky* [online]. Praha: Ministerstvo spravedlnosti, 1967, částka 19, s. 174-176, §1-3 [cit. 2014-09-12]. Dostupný z [www: <http://ftp.aspi.cz/opispdf/1967/019-1967.pdf>](http://ftp.aspi.cz/opispdf/1967/019-1967.pdf).

### Mgr. Lucie Jagošová, DiS. (\*1978)

Vystudovala Vyšší odbornou školu informačních a knihovnických služeb a absolvovala obory muzeologie a pedagogika na Filozofické fakultě Masarykovy univerzity.

V letech 2000-2006 pracovala v Muzeu města Brna. Od roku 2006 působí na oddělení muzeologie Ústavu archeologie a muzeologie Filozofické fakulty Masarykovy univerzity jako asistentka.

Věnuje se muzejní pedagogice, muzejní psychologii a práci s veřejností. Společně s V. Jůvou a L. Mrázovou je autorkou monografie *Muzejní pedagogika – Metodologické a didaktické aspekty muzejní edukace* (2010). Působí také jako lektorka kurzu *Základy muzejní pedagogiky*, pořádaného Metodickým centrem muzejní pedagogiky.

### Mgr. Lenka Mrázová (\*1977)

Mgr. Lenka Mrázová v roce 2003 absolvovala studium historie, muzeologie a sociální pedagogiky a poradenství na Filozofické fakultě Masarykovy univerzity.

V letech 2003 až 2004 působila jako muzejní pedagog v Muzeu romské kultury o.p.s. v Brně. Od roku 2004 je externí vyučující oddělení muzeologie Ústavu archeologie a muzeologie FF MU. Od roku 2004 spolupracuje jako metodik a lektor na vzdělávacích projektech pro ZŠ a SŠ zaměřených na dějepis, výchovu k občanství nebo multikulturní výchovu. Je lektorkou Návstavnového kurzu Školy muzejní propedeutiky – Muzejní výstavnictví při AMG a lektorkou kurzu *Základy muzejní pedagogiky MCMP* při MZM v Brně.

Věnuje se muzejní pedagogice a muzejní didaktice. Společně s V. Jůvou a L. Jagošovou je autorkou monografie *Muzejní pedagogika – Metodologické a didaktické aspekty muzejní edukace* (2010). Další publikací z oblasti muzejní pedagogiky je metodický materiál *Tvorba pracovních listů* (2012).