

Hanuliak, Milan

Svedectvo nekropol o ekonomicko-sociálnej štruktúre zázemia veľkomoravských centier z územia Slovenska

In: *Archeologie doby hradištní v České a Slovenské republice : sborník příspěvků přednesených na pracovním setkání Archeologie doby hradištní ve dnech 24.-26.4.2006*. Dresler, Petr (editor); Měřínský, Zdeněk (editor). Vyd. 1. Brno: Masarykova univerzita, 2009, pp. 62-72

ISBN 978-80-210-4971-0

Stable URL (handle): <https://hdl.handle.net/11222.digilib/133202>

Access Date: 30. 11. 2024

Version: 20220831

Terms of use: Digital Library of the Faculty of Arts, Masaryk University provides access to digitized documents strictly for personal use, unless otherwise specified.

SVEDECTVO NEKROPOL O EKONOMICKO-SOCIÁLNEJ ŠTRUKTÚRE ZÁZEMIA VEĽKOMORAVSKÝCH CENTIER Z ÚZEMIA SLOVENSKA

Milan Hanuliak

Vo veľkomoravskej dobe sú pohrebiskové lokality piatich známych typov na území Slovenska nerovnomerne rozmiestnené. Iba v prípade Nitry, Bratislavy a Pobedima bol zaznamenaný ich koncentrovaný výskyt v okolí hradísk centrálneho významu. Pohrebiskové lokality sú v týchto prípadoch súčasťou sídliskových aglomerácií. Dôvody, ktoré sa pričítali o koncentrovanú formu osídlenia nie sú zrejme na základe primárneho svedectva archeologických prameňov. Podstata tohto javu sa preukáže až po ich komplexnej analýze. Z nej vyplynie miera, v akej obyvatelia z hospodárskeho zázemia sídliskových aglomerácií mohli prispievať svojimi pracovnými aktivitami k obžive i k zásobovaniu príslušníkov riadiacich štruktúr výrobkami každodennej potreby, pri opevňovacích prácach a výkone rôznych druhov stavebnej činnosti.

Slovensko – doba veľkomoravská – pohrebiskové lokality – sídliskové aglomerácie – ekonomicko-sociálne aspekty

Vo veľkomoravskej etape, vypĺňajúcej úsek 9., až polovice 10. stor., evidujeme na území Slovenska päť typov nekropol s telesnými zvyškami zomrelých. Do ich kolekcie patrí osamotený hrob, hrob zo sídliskového areálu, sídliskový objekt s telom zomrelého, pohrebisko a kostolný cintorín. Reprezentanti uvedených typov pohrebiskových lokalít sú vo výraznej prevaha sústredení v západnej časti Slovenska (*Hanuliak 2004a, 27*). Od tohto územia je značne vzdialený spišský mikroregión s tromi súvekými lokalitami. Toto územie bolo k nitrianskemu kniežatstvu pripojené už v priebehu prvej polovice 9. stor. (*Béreš 1996, 137; Šalkovský 1982; Ruttkay, A. 2002a, 109*).

Na uvedenom území sú veľkomoravské nekropoly umiestnené predovšetkým v oblasti Bratislavskej brány, stredného pásma Podunajskej roviny a pahorkatiny. Ich prítomnosť zaznamenávame aj v horných a stredných úsekoch rieky Dudvák, Váh, Nitra, v dolnej časti povodia rieky Žitava a Hron. Menšie úseky z ľavého brehu Moravy a Dunaja, pravého brehu Ipľa a z juhovýchodnej časti Žitného ostrova ležia na obvode popisovaného územia (obr. 1). Podľa počtu evidovaných nálezísk môžeme v ich rozmiestnení zaznamenať mikroregióny so sporadickou a priemernou hustotou výskytu. Tie sú oddelené priestorom bez akejkoľvek prítomnosti nálezísk. Iba v ojedinelých prípadoch dosiahne intenzita sledovaných nekropol v istom priestore také hodnoty, ktoré svedčia o ich koncentrovanej prítomnosti. Hodnota takýchto ukazovateľov sa môže ešte zvýšiť, ak sa k pohrebiskovým lokalitám pričlenia aj náleziská sídliskového charakteru (*Ruttkay, M. 2002, 47, obr. 4*).

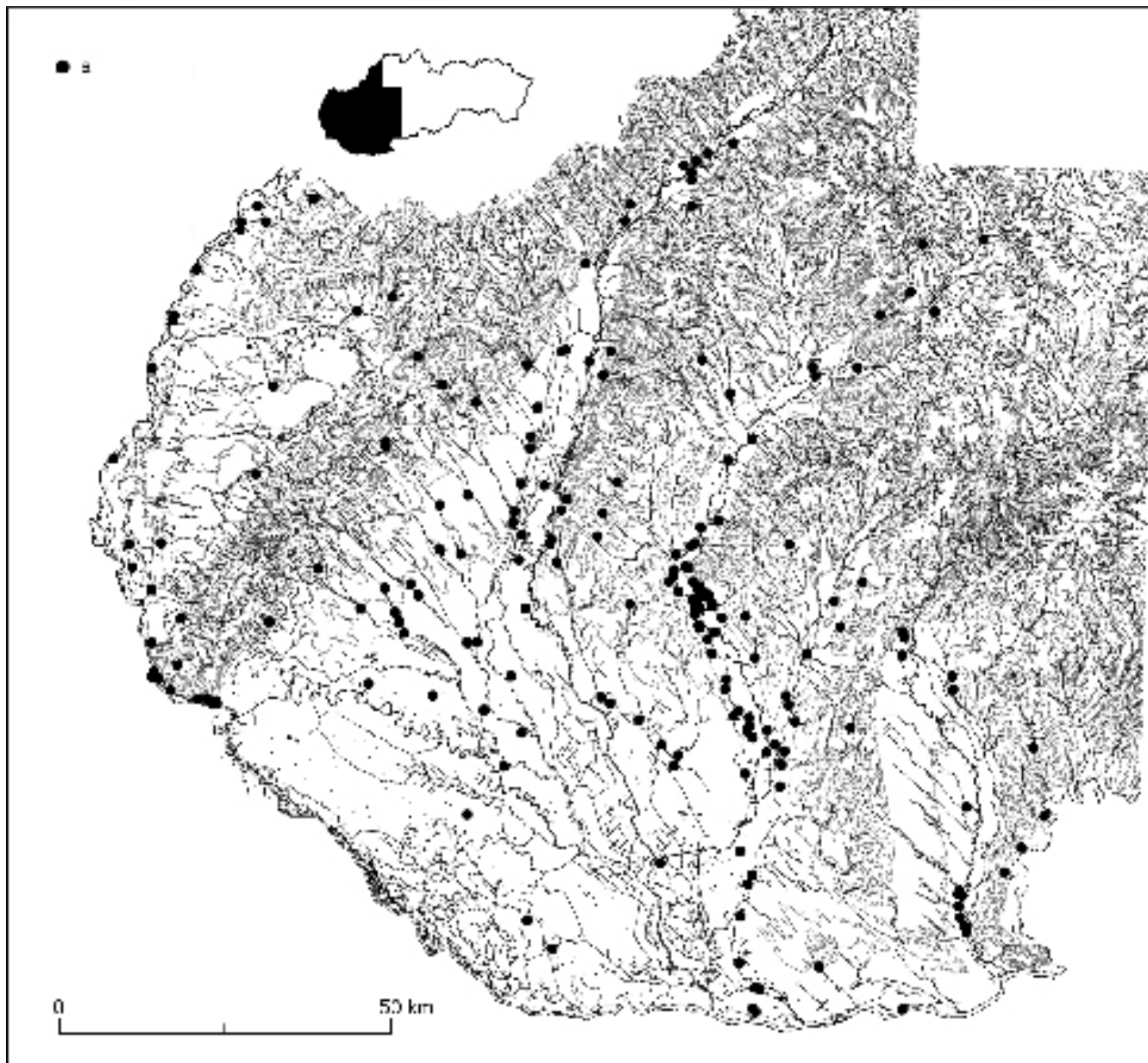
Koncentrovaná prítomnosť pohrebiskových lokalít veľkomoravského typu bola dosiaľ na Slovensku zaznamenaná iba v obmedzenom počte prípadov. Popredné miesto medzi nimi patrí územiu dnešnej Nitry, Bratislavy a Pobedima. Nejde pritom o náhodu. Predmetní zástupcovia ležia totiž v bezprostrednom

okolí opevnených areálov centrálneho významu. Sídliskové útvary tohto typu, majúce podobu sídliskových aglomerácií, nie sú vo veľkomoravskom prostredí až natoľko výnimočné (*Galuška 2002, 113–114; Macháček 2002, 115; Poláček 2002, 112–113*). Aj napriek nepočtenosti ich kolekcie, výsledky vedeckého bádania považujú reprezentantov danej kategórie za štandardnú súčasť súvekej sídliskovej štruktúry. Poznatky tohto druhu rozširujú aj škálu dôvodov, vďaka ktorým osídlenie regiónu prerástlo z bežnej do koncentrovanej podoby. Nie všetky rozhodujúce faktory jej vzniku sú však na prvý pohľad zrejmé. Niektoré z nich sa objavia až po komplexnej analýze dostupných prameňov.

O opodstatnenosti tohto názoru presvedča situácia zaznamenaná v nitrianskej sídliskovej aglomerácii. Sústredný charakter osídlenia tohto mikroregiónu potvrdzujú aj nekropoly. Na jeho polkruhovej ploche s polomerom 8 km evidujeme v rámci dvoch samostatných obcí (Lužianky, Čakajovce) a desiatich mestských častí (Čermáň, Dolné Krškany, Dražovce, Horné Krškany, Chrenová I, Chrenová III, Janíkovce, Mlynárce, Staré Mesto, Zobor), celkovo 46 polôh s 53 zástupcami vyčlenených typov pohrebiskových lokalít (obr. 2). Na vypracovanom mapovom podklade pritom nie sú vynesené všetky náleziská z pracovného súboru, ale iba polohy s ich výskytom (obr. 2). Ak sa v rámci nich nachádza viacerý typov zástupcov, nie je ich početnosť graficky zaznamenaná. Na ilustráciu možno uviesť Zobor – Martinský vrch II, kde okrem dvoch malých pohrebísk pod príslušným označením figurujú aj hroby zo sídliskového areálu.

Reálnejší obraz o štruktúre nitrianskej sídliskovej aglomerácie môže byť v prvom rade dotvorený na základe spôsobu umiestnenia lokalít a ich vzdialenosti od optického stredu (obr. 2). Ten v miestnych pomeroch reprezentuje hradisko z Hradného kopca so šiestimi nekropolami dvoch rozdielnych typov (obr. 3). Podľa zvoleného kritéria patrí do obvodového pásma aglomerácie 15 nekropol z 15 polôh. Za súčasť jadra aglomerácie treba považovať 38 reprezentantov lokalizovaných v 31 polohách na území piatich mestských častí. Toto prostredie s polomerom cca 2,5 km a rozlohou cca 15 km² sa člení zhruba do dvoch väčších zhlukov. Prvý z nich je južný. Dotvárajú ho nekropoly z južného úpätia Hradného kopca, južných a východných svahov hradiska Na vršku a priľahlej pravobrežnej terasy rieky Nitra. Do severovýchodného zhluku zasa patria lokality z juhozápadných svahov Zoborského masívu. Ich polohy sa rozkladajú najmä medzi hradiskom na Lupke a Martinskom vrchu ako i na terase ľavého prítoku Nitry.

Rozdelenie vyhodnocovanej aglomerácie do dvoch rozdielnych pásiem nie je samoúčelné. Je to tak aj preto, lebo v každom z nich sú rozdielnym spôsobom zastúpené vyčlenené typy nekropol. V rámci obvodového pásma majú napríklad výraznú prevahu malé pohrebiská (2–20 hrobov), stredne veľké (21–60 hrobov) a veľké pohrebiská (viac ako 61 hrobov) do-



Obr. 1. Pohrebiskové lokality v západnej časti Slovenska. Legenda: a - zástupcovia všetkých vyčlenených typov.
Abb. 1. Gräberfelder in der Westslowakei. Legende: a - Vertreter aller ausgewählten Typen.

ložené spoločne v 80 % prípadov. Osamotené hroby a hroby zo sídliskových areálov sú iba sporadické. Sídliskové objekty s telom zomrelého chýbajú (obr. 4). V južnej časti jadra aglomerácie sú pohrebiská troch veľkostných kategórií menejpočetné (48,9 % prípadov). Častejší sú tu reprezentanti výnimočných spôsobov inhumácie, ku ktorým patria osamotené hroby, hroby zo sídliskových areálov (16,6 % a 26,6 % prípadov). Sídliskové objekty s telom zomrelého (6,6 % prípadov) sú rovnako časté ako stredne veľké a veľké pohrebiská (obr. 4). Okrem tohto celkového prehľadu neujde pozornosti skutočnosť, podľa ktorej sú v severovýchodnom zhluku jadra aglomerácie výnimočné spôsoby inhumácie zriedkavejšie (31,2 % prípadov). V južnom

zhluku sú ich zástupcovia nadmerne zastúpení (57,2 % prípadov) a veľké pohrebisko absentuje.

Na základe týchto údajov možno dospieť k prvotnej podobe uzáverov ekonomicko-sociálneho charakteru. Doložené typy pohrebiskových lokalít so spôsobom ich rozmiestnenia v obvodom pásme nitrianskej sídliskovej aglomerácie sú z územia Slovenska počas veľkomoravskej etapy pripisované sídliskám agrárneho typu. Považujú sa za príznačné pre vidiecke prostredie. V súvekej sídliskovej štruktúre predstavujú najčastejšie zastúpenú jednotku. Za hlavnú zložku obživy ich obyvateľov sa považuje poľnohospodárska činnosť. Pomer rastlinnej a živočíšnej zložky výroby bol v miestnych pomeroch optimálne

zladený podľa charakteru prírodného prostredia. Jeho súčasť v rozhodujúcej miere ovplyvňovali veľkosť žijúcej komunity a dĺžku používania príslušnej lokality do momentu, keď bolo nevyhnutné premiestniť sídlisko do inej polohy (*Bialeková 1979*, 63). Z tohto pohľadu je zaujímavé, že v kolekcii nekropol z obvodového pásma nitrianskej aglomerácie sú stredne veľké pohrebiská početnejšie (50 % prípadov) ako reprezentanti malých a veľkých pohrebísk (po 25 % prípadov). Podľa týchto údajov sa analyzovaná skupina líši od globálnych ukazovateľov celoslovenského priemeru. V rámci tohto súboru totiž počtom dominujú malé pohrebiská (49,7 % prípadov). Stredne veľké a veľké nekropoly sú sporadickejšie (32,6 % a 17,7 % prípadov; (*Hanuliak-Ižof 2002*, 347; *Hanuliak 2004a*, 63–65).

Dôvod zaznamenaných výnimočností môže spočívať aj v lepších životných pomeroch príslušných komunít. Nemožno pritom prehliadnuť, že na ôsmich lokalitách (Čakajovce, Lužianky-Korytník I, Dražovce-Pod kostolom, Mlynárce – Areál ACZ, Dolné Krškany – Dvor OSP, /Sklady OD Prior, Závod Mier/ a Horné Krškany – Mäsokombinát) bol v pohrebnom inventári zaznamenaný výskyt militárií. Nebude takisto náhodné, že uvádzané sídliskové jednotky sa nachádzajú na trase komunikácií smerujúcich do jadra aglomerácie (*Lukačka 2002*, 209–210). Tieto momenty v podstate naznačujú, že obyvatelia takýchto osád mohli byť poverení vykonávaním vojensko-strážnych úloh previazaných s ochranou ciest smerujúcich do centra aglomerácie (*Hanuliak 2005*, 279). Poslanie tohto druhu, spájané vo včasnom stredoveku s vyšším životným štandardom obyvateľov, môže byť súčasne jedným z dôvodov, pre ktorý bola časť z vyhodnocovaných lokalít aj dlhodobejšie používaná. S touto skutočnosťou môže takisto súvisieť dôvod, pre ktorý sú stredne veľké a veľké pohrebiská početnejšie ako zástupcovia malých nekropol. Na uvedenom základe je preto potrebné lokality z obvodového pásma považovať za organickú súčasť nitrianskej sídliskovej aglomerácie. Je to tak aj napriek tomu, že tu na prvý pohľad chýba nielen bezprostrednejší kontakt oboch zón, ale aj koncentrovanejší spôsob ich umiestnenia doložený v jej jadre (obr. 2).

V spomenutej časti aglomerácie je situácia v mnohých smeroch odlišná. Okrem značnej hustoty lokalít zhlukujúcich sa na malom priestore, sú v ich kolekcii vo zvýšenej miere zastúpené výnimočné spôsoby pochovávania. Zatiaľ čo v severovýchodnom zhluku nadobudla ich početnosť zhruba tretinové zastúpenie, v južnom zhluku ide už o dvojtretinový diel. Táto skutočnosť zaiste nie je náhodná. S určitosťou ju podmienili aj dôvody, ktoré sa vo veľkomoravskom prostredí pričínili o odlišný spôsob posmrtného zaopatrovania zomrelých, aký bol aplikovaný na regulárnych pohrebiskách. Nezanedbateľná frekvencia takýchto prípadov však presvedča, že ide o ustálený spôsob pochovávania ovplyvnený reálnymi príčinami. Ich bezprostrednú podstatu nepoznáme. Aj výsledky precíznejších analýz poskytujú v tomto smere iba východiská využiteľné na tvorbu hypotetických záverov.

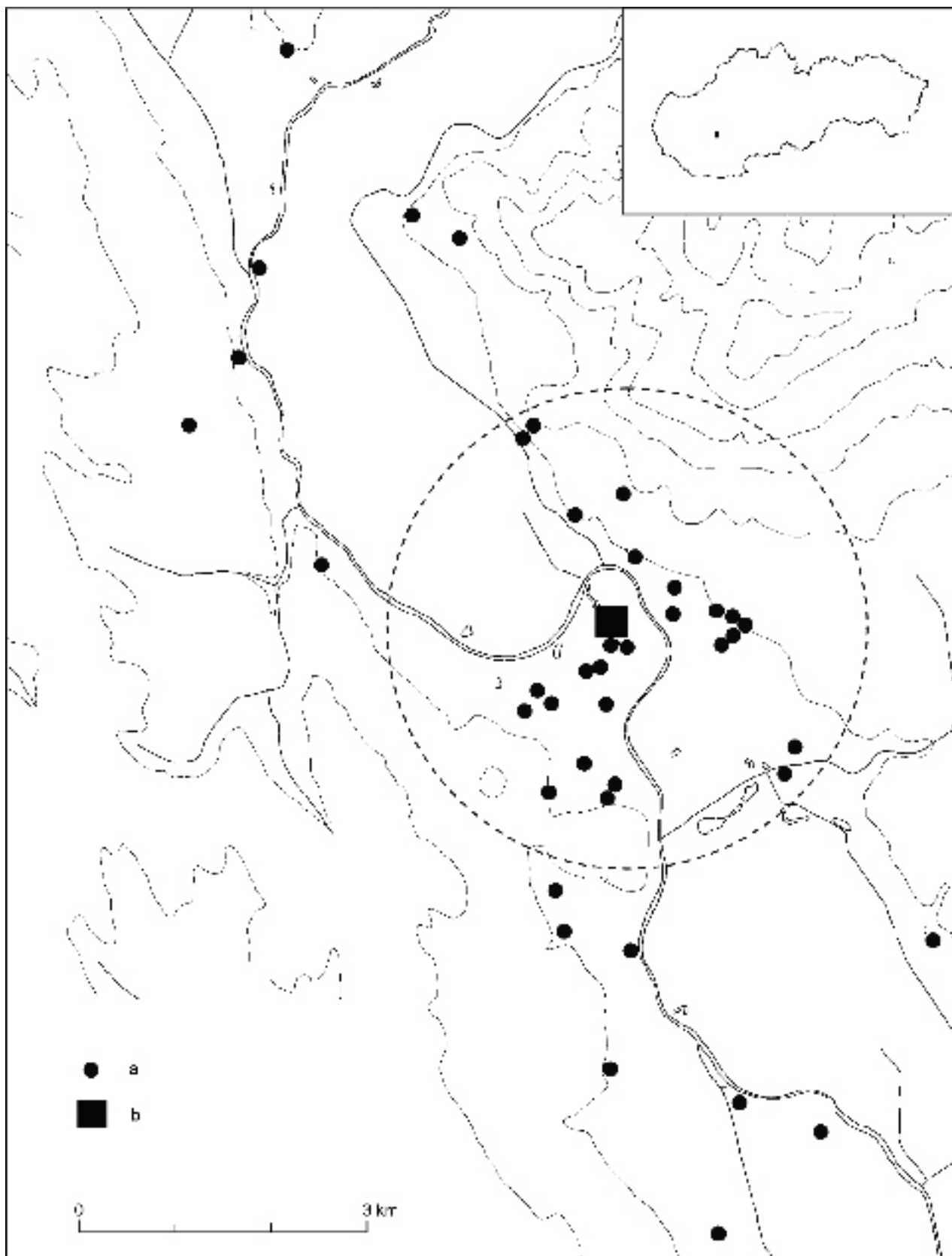
Do osamotených hrobov mohli byť napríklad uložení jedinci, ktorí zomreli na mieste značne vzdialenom od domovského sídliska. Takýmto spôsobom boli zrejme pochovaní aj cudzí jedinci, ktorí netvorili stabilnú súčasť komunity. Z tohto dôvodu ani nemohli byť uložení na jej občinovom pohrebisku. Miesto pre takéto hroby bolo preto vysunuté mimo intravilánu príslušného sídliskového areálu. Odlišnú formu inhumácie reprezentujú hroby vyhlbené v rôznych častiach sídliskových

areálov. Pre ich zástupcov sú typické značné vzdialenosti medzi hrobmi, rôznorodé hodnoty ich orientácie so zvýšeným zastúpením prípadov protivampirických praktík. V hrobových jamách sa objavujú podpriemerné rozmery a nepravidelnosti v ich tvare. Vnútorne úpravy ich interiérov boli výnimočné, pohrebný inventár často chýbal alebo sa skladal z malého počtu zástupcov. V jeho skladbe dominovali exempláre nižšej ekonomickej hodnoty a predmety poškodené predchádzajúcim používaním. Do hrobov zo sídliskových areálov mohli byť vo zvýšenej miere ukladaní jedinci, ktorí zomreli za neznámych a podozrivých okolností alebo v neočakávanom čase. Za nevhodný okamžik sa považoval úsek, pred ktorým neboli títo jedinci schopní napraviť dôsledky prečinu, ktorého sa dopustili pri porušení niektorej z noriem zvykového práva. Následkom toho bol v rámci odvety opatrenia prerušený vzťah ostatných príslušníkov príbuzenského zväzku so zomretým, čo vyústilo aj do zníženia jeho sociálneho postavenia. Neprekvapí preto, že hrob takéhoto jedinca bol umiestnený iba na ploche sídliska, nie na pohrebisku.

K dosiaľ opisovaným neštandardným spôsobom pochovávania patria aj prípady, keď boli zomrelí umiestnení či vhození do sídliskových objektov. Vo väčšine prípadov ide preto nielen o sídliskový areál, ale aj o znefunkčnené typy obilných zásobníkov. V uložení zomrelých boli zaznamenané prejavy protivampirických praktík rôznej intenzity. Predmety pohrebného inventára boli iba výnimočne doložené. Detailný rozbor všetkých charakteristík vedie k presvedčeniu, že uvedeným spôsobom mohli byť posmrtné uložení obzvlášť nebezpeční jedinci, ktorých negatívne schopnosti bolo nevyhnutné odstrániť až takýmto výraznými obrannými prostriedkami. Mohlo takisto ísť o účastníkov bojových stretov alebo ich obeť z nepriateľskej strany, na asanáciu ktorých bol využitý uvedený nenáročný spôsob (*Hanuliak 2004a*, 37–38, 40–41, 44–46; *2004b*, 301n).

Z predchádzajúcich informácií vyplynulo, že výnimočné spôsoby inhumácie mohla ovplyvniť širšia škála dôvodov. Ich príspevom boli príslušní jedinci vylúčení z kolektívu, pričom došlo k zníženiu ich sociálneho statusu. Vo včasnostredovekom období išlo o zásadný zlom v ich existenčných pomeroch, pretože prišli o štatút kolektívnej ochrany príbuzenských zväzkov. To malo negatívny vplyv na ich ďalšiu existenciu v pozemskom a záhrobnom svete. Je vcelku pochopiteľné, že takýto vydedenec nemohli byť riadnym spôsobom pochovaní na občinovom pohrebisku spolu s ostatnými bezúhonnými zomrelými. V prípade osamotených hrobov a hrobov zo sídliskových areálov z nitrianskej sídliskovej aglomerácie nemožno však vylúčiť ani možnosť, že ich reprezentanti boli zárodok malých pohrebísk. Z dôvodov dynamických zmien v tamojšej sídliskovej štruktúre sa však nerozvinuli do uvedenej kategórie nekropol. Jej zástupcovia v jadre analyzovaného zoskupenia reprezentujú najpočetnejší typ doložený v 36,6 % prípadov.

Predstava o dynamických premenách sídliskovej štruktúry sa dá priblížiť na základe chronologického postavenia vyhodnocovaných nekropol. Z mozaiky takýchto údajov vyplynie výrazný nárast osídlenia v jadre nitrianskej aglomerácie počas mladšieho úseku veľkomoravského obdobia (posledná tretina 9. – druhé desaťročie 10. stor.). Pod jej vplyvom sa výrazným spôsobom zahusťuje dovtedajšia riedka sídlisková štruktúra do tvorená počas staršieho úseku veľkomoravského obdobia (prvá a druhá tretina 9. stor.). V veľkomoravskom období (druhé – piate desaťročie 10. stor.) dochádza naopak k úbytkovému tren-



Obr. 2. Pohrebiskové lokality v nitrianskej sídliskovej aglomerácii. Legenda: a - zástupcovia všetkých vyčlenených typov; b – areál centrálného veľkomo-
ravského hradiska.

Abb. 2. Gräberfelder in der Siedlungsagglomeration Nitra. Legende: a - Vertreter aller ausgewählten Typen; b – Areal des zentralen großmährischen Burg-
walls.



Obr. 3. Centrálné veľkomoravské hradisko z Nítry s vyčlenenými typmi pohrebiskových lokalít. Legenda: a - hrob v sídliskovom areáli; b – pohrebisko (podľa Bednár – Samuel 2002, 150, obr. 1).

Abb. 3. Zentraler großmährischer Burgwall von Nitra mit den ausgewählten Gräberfeldern. Legende: a - Grab im Siedlungsareal; b – Gräberfeld (nach Bednár – Samuel 2002, 150, Abb. 1).

du osídlenia a jeho intenzita klesá na úroveň pod hranicu východiskového stavu (obr. 5). Na rozdiel od tohto vývoja možno v hustote osídlenia z obvodových úsekov nitrianskej sídliskovej aglomerácie zaznamenať pozvoľný úbytkový trend.

Dosiaľ uvedené poznatky dovoľujú nitriansku aglomeráciu označiť za „hradské mesto“ (Ratkoš 1988, 67–68). Pre tento urbanistický útvar, známejší v súvekých písomných prameňoch ako „civitas“, sú typické opevnené areály obývané príslušníkmi z vyšších vrstiev vtedajšej society obkolesené vo voľnom teréne vyšším počtom neopevnených osád pospolitého ľudu (Fusek 1997, 47; Ruttkay, A. 2002a, 110–111). V súčasnosti sa považuje za logické znenie takej konštrukcie, podľa ktorej tieto sídliskové jednotky vytvorili pre obyvateľov hradísk funkčne úzko prepojené prostredie hospodárskeho zázemia. O jeho štruktúre a proklamovaných vzťahoch, doložených na základe relevantných informácií, máme však iba rámcovú predstavu. Aj z tohto dôvodu patrí budovanie predstáv o ekonomicko-sociálnom postavení obyvateľov nitrianskej aglomerácie k ambicióznym cieľom. Pohrebiskový materiál totiž poskytuje k naplneniu vytýčeného cieľa iba východiská s nepriamou schopnosťou výpovede.

K nim patrí aj rôzna hodnota a početnosť elementov pohrebneho ritu a pohrebneho inventára, rozdielna veľkosť pohrebísk. Takého údaje dopĺňajú informácie demografického charakteru a pomer medzi hrobmi s inventárom a bez jeho prítomnosti. Na danom základe však nemožno automaticky vybudovať reálnejšiu a výstižnejšiu predstavu o spôsobe obživy žijúcich komunit, ich služobných povinnostiach a iných ekonomicko-sociálnych aktivitách. Bez detailnejších poznatkov o štruktúre rodinných zväzkov, spôsobu bývania, hospodárenia a rozdeľovania nadproduktu majú výsledky vykonaných analýz iba hypotetický až špekulatívny charakter.

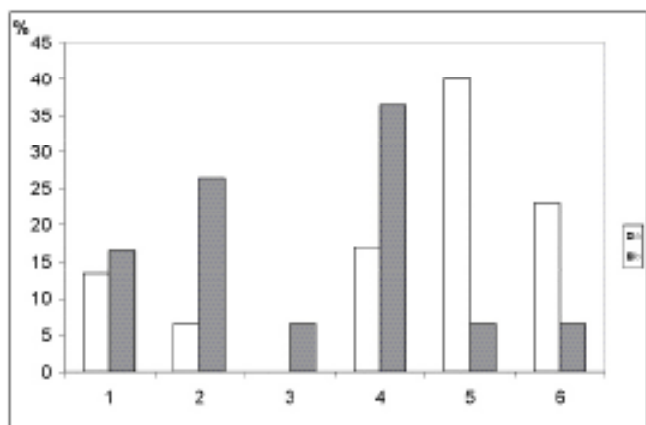
Aj z tohto dôvodu treba pri kategorizácii pohrebiskových a sídliskových lokalít pristupovať opatrne. K najmenej problematickým prípadom patrí vyčleňovanie lokalít agrárneho typu. Tie predstavovali vo veľkomoravskom priestore z územia Slovenska najčastejšie doloženú formu. S početnejšou škálou problémov sa stretávame pri vyčleňovaní pohrebísk agrárno-remeselníckych osád. Za ich určujúce znaky sa v minulosti považoval pravidelnejší tvar nekropol, vyšší počet hrobov a ich systémovjšie rozmiestnenie, početnejší výskyt predmetov pohrebneho inventára, väčší počet hodnotnejších a dokonalejšie vyhotovených výrobkov (Dostál 1980, 292; Chropovský 1966, 75–76). Popri chýbajúcich dokladoch o hojnejšom zastúpení výrobných objektov sa citeľne prejavuje neschopnosť vymedziť hranicu medzi zhotovovaním predmetov pre vlastnú potrebu a produkciou pre širší okruh odberateľov.

V južnom zhluku pohrebiskových lokalít z jadra nitrianskej aglomerácie zaznamenaný spôsob ich umiestnenia sponchýbňuje možnosť, že by v zamestnaní obyvateľov mohla poľnohospodárska činnosť zohrávať významnejšiu úlohu. Poukazuje na to aj nedostatok vhodných plôch na umiestnenie polí a chýbajúci stálejší spôsob osídlenia lokalít. Ten je nevyhnutný pre uzavretý cyklus agrárnej produkcie (Charvát 1987, 229–230). Azda i preto je súčasťou tohto celku sčasti preskúmané malé pohrebisko zo Starého Mesta – Braneckého ul. Patrí k osade, kde podľa odpadovej suroviny z výrobnej činnosti bolo vo väčšom rozsahu spracúvané železo (Štaššiková-Štukovská – Plško 2003, 29). Avšak ani na tejto lokalite, ani na zvyšných z daného celku neboli doložené presvedčivé znaky spájané s remeselnou pro-

dukciou (Dostál 1980, 292; Chropovský 1966, 75, 76). Sekera uložená v hrobe na malom pohrebisku zo Starého Mesta – Štúrova ul. 32 nemusí indikovať výkon vojensko-strážnych povinností. Tento nález, aj podľa polohy lokality, môže súvisieť so širšou škálou významov, ktoré militárii naplňali vo včasnostredovekom období (Ruttkay, A. 2002a, 111–112, 117).

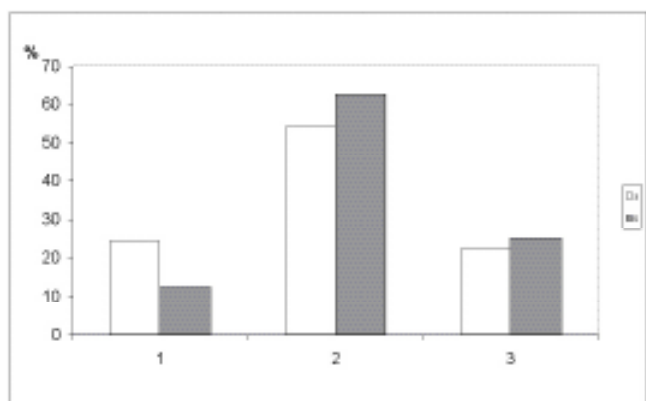
V severovýchodnom zhluku lokalít z jadra sídliskovej aglomerácie, s vyšším podielom stredne veľkých pohrebísk, by podľa uvedených kritérií mohla poľnohospodárska produkcia zohrávať významnejšiu úlohu. Neprekvapí preto, že v areáloch osád (Horné Krškany – Mikov dvor, Zobor – Šindolka; Fusek 1997, 49) boli odkryté objekty používané na uskladňovanie a ďalšie spracúvanie poľnohospodárskych produktov. Rovnaký charakter má aj osada s dvoma malými pohrebiskami a hrobmi v sídliskovom areáli v časti Zobor – Martinský vrch II. B. Chropovský (1975, 6) však zrejme získal pri terénnom výskume tohto areálu také doklady, ktoré svedčia o kovárskej, kamenárskej, kostiarskej a šperkárskej výrobnej činnosti. Na východnú stranu úbočia umiestnil spomenutý bádateľ ešte aj osadu so stopami hutníckej a sklárskej produkcie. Vyšší sociálny status obyvateľov osady, naznačený sofistikovaným umiestnením sídliskových objektov pozdĺž kamennej komunikácie, však sponchýbnili výsledky výskumu z roku 1992. Z obsahu geologickej analýzy vyplynulo, že údajná kamunikácia je zložená kamennej sutiny, ktorá vznikla prirodzeným rozpadom kamenného sloja a splavom tohto materiálu do pozdĺžnej terénnej depresie (Březinová 2004, 55–56). Na spracúvanie kože a parohoviny v náznakoch poukazujú nálezy z Chrenovej I – Baumax/Shell (Březinová 2003, 62). O kovárskej činnosti v osade zo Zobora – Šindolka zasa uvažuje B. Chropovský (1976, 115). Pohrebiskové nálezy zo spomenutých sídlisk však neposkytujú k potvrdeniu predmetnej sféry ani náznakové svedectvo. Jeho výpoveď naopak nechýba nálezovej situácii zachytenej na akropole Hradného kopca presvedčujúcej o existencii kovolejárskej, azda šperkárskej dielne (Bednár 2005, 92). V prípade tejto lokality, umiestnenej v rámci opevneného areálu, nejde o výnimočnú skutočnosť. Za prekvapivý objav treba naopak označiť kolekciu najhonosnejších šperkov z nitrianskej sídliskovej aglomerácie. Získaný nález pritom pochádza z malého pohrebiska patriaceho k agrárnej osade z Horných Krškán – Mikov dvor (Chropovský 2002, 49n.).

S potrebnou dávkou istoty môžeme uvažovať o remeselnej výrobe kvalitného keramického tovaru v osade umiestnenej pod hradiskom Lupka. Na umelo upravených terasách boli odkryté zvyšky hrnciarskych pecí a jednej pece na pálenie vápna. Hlinené nádoby so špecifickým typom náušice potvrdili, že užívatelia týchto pecí pochovávali svojich mŕtvych na pohrebisku z blízkosti uvedených objektov (Chropovský 1962, 216; 1975, 7; Vlkolinská 2002, 229n). Frekvencia výskytu pohrebneho inventára spolu hodnotnými reprezentantmi šperkov a predmetov kultového charakteru súčasne presvedčujú o vyššom majetkovom a sociálnom statuse, aký bol zaznamenaný v prípade iných nekropol. Vzhľadom na profesijnú orientáciu výrobnéj činnosti neprekvapí, že na lokalite chýbajú militárii. Ich reprezentanti naopak pochádzajú z neďalekého veľkého pohrebiska lokalizovaného v polohe Zobor – Dolnozoborská cesta (Chropovský 1978, 99n.). V hojnejšom počte sa predmety uvedenej kategórie získali z porušených hrobov stredne veľkej nekropoly na Martinskom vrchu (Eisner 1933, 253). Jej poloha pod valom hradiska je dosiaľ považovaná



Obr. 4. Výskyt vyčlenených typov pohrebiskových lokalít v nitrianskej sídliskovej aglomerácii. 1 – ojedinelý hrob; 2 – hrob v sídliskovom areáli; 3 – jedinec v sídliskovom objekte; 4 – malé pohrebisko; 5 – stredne veľké pohrebisko; 6 – veľké pohrebisko. Legenda: a – obvodová časť aglomerácie; b – jadro aglomerácie.

Abb. 4. Vorkommen der einzelnen Gräberfelder in der Siedlungsagglomeration Nitra. 1 – Einzelgrab; 2 – Grab im Siedlungsareal; 3 – Individuum in einem Siedlungsobjekt; 4 – kleines Gräberfeld; 5 – mittelgroßes Gräberfeld; 6 – großes Gräberfeld. Legende: a – Peripherie der Agglomeration; b – Agglomerationskern.



Obr. 5. Výskyt všetkých vyčlenených typov pohrebiskových lokalít v priebehu osídlenia. 1 – starší úsek veľkomoravského obdobia; 2 – mladší úsek veľkomoravského obdobia; 3 – povľkomoravské obdobie. Legenda: a – nitrianska sídlisková aglomerácia; b – bratislavsko-devínska sídlisková aglomerácia.

Abb. 5. Vorkommen aller ausgewählten Gräberfeldtypen im Siedlungsverlauf. 1 – älterer Abschnitt der großmährischen Zeit; 2 – jüngerer Abschnitt der großmährischen Zeit; 3 – nachgroßmährische Zeit. Legende: a – Siedlungsagglomeration Nitra; b – Siedlungsagglomeration Bratislava-Devín.

za dôvod pre fukčnú a chronologicky súčasnú existenciu oboch rozdielných typov nálezísk (Chropovský 1975, 6).

Analýza pohrebiskových lokalít priniesla detailnejšie poznatky približujúce nitriansku aglomeráciu počas veľkomoravského obdobia. Treba však priznať, že aj po ich doplnení o cenné informácie zo sídliskového prostredia zostáva táto pramenná báza nedostatočná pri vykresľovaní ekonomicko-sociálnych charakteristik najvýznamnejších reprezentantov tohto mikroregiónu. Súčasne však treba oceniť využiteľnosť nových zistení

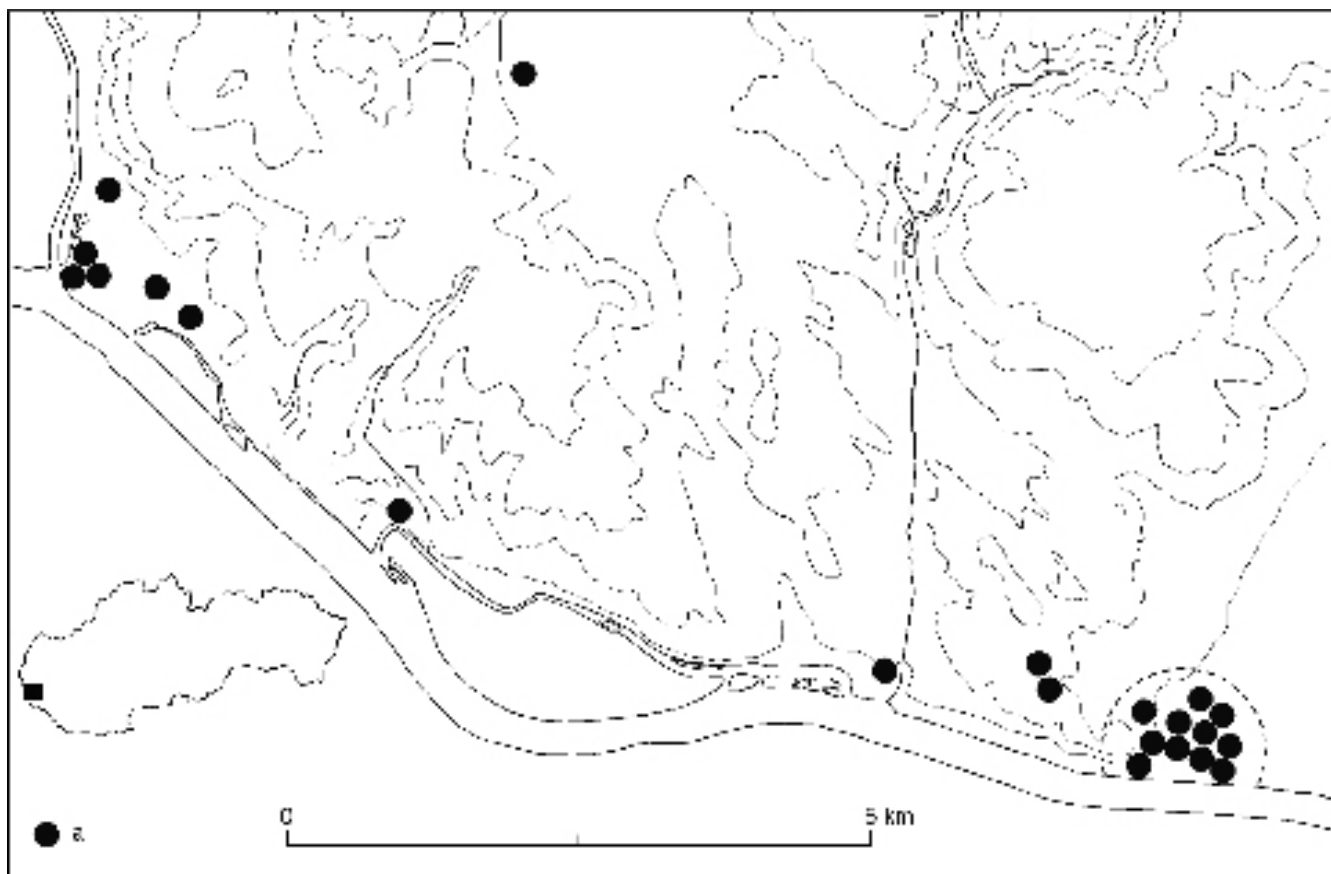
na dotvorenie rámcovej predstavy o jeho štruktúre a účelových vzťahoch jej zástupcov. Spomedzi nich stojí na poprednom mieste areál Hradného kopca. Už počas staršieho úseku veľkomoravského obdobia predstavoval tento priestor, vymedzený palisádovými opevneniami, ústredný bod mikroregiónu (Bednár 2001, 31; 2002, 90; Bednár–Samuel 2002, 151). Prispela k tomu ideálna konfigurácia terénu so skalnatou dominantou v strede, kopcovitými vyvýšeninami po obvode a spájajúcim účinkom rieky Nitry s jej priečnym ramenom. V priemerne zahustenej sídliskovej štruktúre zabezpečovali obranné poslanie osady rozmiestnené na prístupových trasách.

K zásadnej premene významu tohto územia došlo po polovici 9. stor. Cenné svedectvo o tom poskytuje aj nové teleso drevozemného opevnenia kopca s obojstrannou kamennou plentou. Na najvyššom bode tohto areálu boli pôvodné kamenné architektúry nahradené novými objektmi sakrálneho i profánneho využitia (Bednár 2001, 32; 2002, 90; Bednár–Samuel 2002, 151–152). Podľa vzoru z mikulčického centra bola akiste obohnaná valom aj priľahlá skalnatá vyvýšenina z polohy Na vršku. Jej funkcia vo forme opevneného predhradia nadobúda tak svoje opodstatnenie (Bednár 2001, 33; 2002, 95). V uvedenom období zrejme začínajú plniť svoju funkciu aj opevnené areály na Lupke a Martinskom vrchu (Bednár 2004, 13, 17). Pomocou nich sa spevňuje vnútorná obranná línia jadra rozrastajúcej sa aglomerácie.

Za jej organickú súčasť treba označiť neopevnené sídliská z najbližšieho okolia. Je otázne, do akej miery mohli ich obyvatelia prispievať svojimi pracovnými aktivitami k obžive i k zásobovaniu príslušníkov rídiacich štruktúr, ktorí sídlili na hradiškách. Archeologické pramene zo severovýchodnej časti jadra neposkytujú v tomto smere výstižnejšie informácie. V oveľa vyššej miere treba očakávať účasť pospolitých vrstiev obyvateľstva pri opevňovacích prácach a výkone rôznych druhov stavebnej činnosti. K nim nesporne patrí aj ťažba a transport značného objemu stavebného materiálu z blízkeho okolia i vzdialenejších regiónov (Ruttka, A. 2002b, 141–143). Na tieto účely však sotva postačovalo obyvateľstvo z južnej časti jadra nitrianskeho centra. Zo zreteľa nemožno vypustiť ani účasť početného obyvateľstva pri obrane dlhých úsekov valových opevnení (Bialeková 1978, 172; Ruttka, A. 2002a, 110).

V stručnosti uvedené informácie presvedčajú o tom, že počas mladšieho úseku veľkomoravského obdobia sa v mikroregióne dnešnej Nitry sformovalo významné administratívno-hospodárske centrum. Všetci jeho reprezentanti boli navzájom úzko previazaní. Jeho nadregionálny význam potvrdzuje aj cestná sieť. Tá zabezpečovala nielen jeho spojenie s ostatnými oblasťami zo slovenského prostredia, ale aj s najvýznamnejšími strediskami z územia Moravy (Lukačka 2002, 210). Využitie ich potenciálu, doplneného o diaľkovú spojnicu s Panóniou, mohlo v analyzovanom prostredí prispieť k zriadeniu významnejšieho obchodného strediska. Na opodstatnenosť tejto možnosti môže poukazovať aj zvýšený výskyt sekerovitých hrivien (Bialeková 1990, 110–111; 2002, 73–74).

Koncentrovaný spôsob osídlenia možno na základe charakteristických znakov doložiť aj na území štyroch mestských častí dnešnej Bratislavy (Devín, Devínska Nová Ves, Karlova Ves, Staré Mesto). Z analýzy určujúcich zložiek vyplynie nápadná zhoda sledovaných prvkov so zástupcami zaznamenanými v nitrianskej sídliskovej aglomerácii. Pre nízku početnosť



Obr. 6. Pohrebiskové lokality v bratislavsko-devínskej sídliskovej aglomerácii. Legenda: a – zástupcovia všetkých vyčlenených typov
 Abb. 6. Gräberfelder in der Siedlungsagglomeration Bratislava-Devín. Legende: a – Vertreter aller ausgewählten Typen.

pohrebiskových lokalít v bratislavsko-devínskej aglomerácii nie sú však vyhodnocované vlastnosti natoľko zreteľné. Po vylúčení štyroch nekropol umiestnených v opevnených areáloch na Hradnom kopci v Bratislave a Bratislave-Devíne zostane v spracúvanej kolekcii iba 16 reprezentantov. Aj napriek tomu nemožno prehliadnuť jadro aglomerácie. To sa nachádza v zhľuku nálezísk pod východným úpäťím Hradného kopca (obr. 6). Obvodová časť je zasa zložená z lokalít rozptýlených v úzkom páse. Ide o úsek ohraničený ústím Vydrického potoka a rieky Moravy do Dunaja vo vzdialenosti cca 2–10 km od bratislavského hradiska.

V jadre bratislavsko-devínskej sídliskovej aglomerácie opäť dominujú nekropoly s výnimočným spôsobom inhumácie (58,5 % prípadov) a malé pohrebiská (25 % prípadov). V obvodom pásme aglomerácie sú zasa početnejšie veľké pohrebiská (50 % prípadov) prevyšujúce prítomnosť malých a stredne veľkých nekropol (po 25 % prípadov). Z chronologického hľadiska možno počas mladšieho úseku veľkomoravského obdobia zaznamenať nadmerne výrazný nárast osídlenia (62,5 % prípadov) v porovnaní so stavom zo staršieho úseku (12,5 % prípadov). V povľkomoravskom období dochádza v osídlení k úbytkovému trendu (25 % prípadov).

K priblíženiu ekonomicko-sociálneho postavenia obyvateľov z bratislavsko-devínskej aglomerácie sú k dispozícii iba zlomkovi-

té údaje. V zamestnaní komunity z pohrebiska v polohe Vinohrady pri Morave možno so značnou dávkou hypotetickosti pripísať významnejší podiel poľnohospodárskej činnosti (Eisner 1940–1941, 300–303). Jedinci z pohrebiska v Karlovej Vsi – Botanická záhrada bývajú tradične spájaní s lovom rýb (Štefanovičová 1978, 36–37). Okrem umiestnenia lokality v blízkosti ústia Vydrického potoka do Dunaja však archeologický materiál uvedený spôsob obživy nepotvrdzuje. V prípade nekropol lokalizovaných v polohe Devín – Staré vinohrady a Devín – Za kostolom možno uvažovať o vojensko-strážnych povinnostiach obyvateľov z príslušných osád. Táto skutočnosť nie je prekvapivá po zohľadnení polohy pohrebísk. Ide o priestor Devínskej brány so strategicky významnou komunikáciou smerujúcou do centra aglomerácie z južného úseku povodia rieky Morava. Z rovnakého hľadiska získa na význame existencia dvoch hradísk (Nad Lomom, Na pieskach) vybudovaných na výbežkoch Devínskej Kobyly (Plachá – Hlavicová – Keller 1990, 31n.). Aj opevnený areál zo skalnatej vyvýšeniny Hradného kopca má z tohto aspektu svoje opodstatnenie. Murovaná sakrálna stavba s obyvateľným nartexom naznačuje, že toto hradisko mohlo byť v rovnakej miere aj reprezentatívnym sídlom príslušníkov elity veľkomoravskej society (Plachá – Hlavicová 1997, 167–168; Štefanovičová 2002, 114).

V dvoch polohách z Bratislavy-Starého Mesta (Panská ul. 16, Ventúrska ul. 3–5) boli telá zomrelých umiestnené v zá-

sobnicových objektoch. O ich pôvodnom využití na uskladňovanie poľnohospodárskych produktov nemožno pochybovať. K osvetleniu významu 12 sekerovitých hrivien, nájdených na druhej lokalite jestvuje viacero možností. V rovnakej miere možno viacerými spôsobmi interpretovať význam sekery nájdenej v hrobe dospelého muža zo Starého Mesta – Panskej ul. 19–21 (*Lesák – Musilová 1999*, 34–35, 54–58). Zo zvyšných lokalít z centra analyzovanej aglomerácie nepochádzajú indície takého druhu, ktoré by sa dali využiť na spresnenie ekonomicko-sociálneho postavenia pochovávajúcich komunit. Je však isté, že vznik koncentrovaného spôsobu osídlenia tohto mikroregiónu nie je náhodný. Viacero príbuzných prvkov, doložených aj v nitrianskej sídliskovej aglomerácii presvedča o tom, že v oboch prostrediach zohrali v tomto smere rozhodujúcu úlohu reálne faktory. V prípade nitrianskeho centra išlo však o lokalitu s ústredným postavením v rámci východnej časti veľkomoravského územia. Bratislavské centrum, aj vzhľadom na nižší počet evidovaných lokalít, patrí k významnejším územno-správnym, vojensko-obranným a cirkevným strediskám regionálneho významu (*Ruttkay, A. 2002a*, 116; *Štefanovičová 1996*, 155, 157).

V porovnaní so situáciou zaznamenanou v nitrianskom a bratislavskom centre bola pobedimská sídlisková aglomerácia dotvorená na odlišnom princípe. Jej najvýznamnejšiu zložku predstavuje areál ohraničený drevozemným valom s čelnou kamennou plentou doplnený opevneným predhradím. Okrem územno-správnej funkcie napĺňalo toto centrum od začiatku 9. stor. aj významnú úlohu pri ochrane a organizácii výrobnjej a obchodnej činnosti. Jej základom bola produkcia militárií na hradisku a špecializovaná výroba predmetov dennej potreby v troch neopevnených osadách. Tie patrili do sídliskovej aglomerácie odsunutej od hradiska do vzdialenosti 2–3 km. Jej súčasťou bolo aj ďalších šesť osád s vyšším podielom poľnohospodárskej činnosti a domáckou výrobou predmetov každodennej potreby. O rozsahu aktivít obyvateľov pobedimskej aglomerácie informujú najmä hotové výrobky, polotovary s výnimočne početnou kolekciou depotov sekerovitých hrivien (*Bialeková 1979*, 61–62; *1996*, 144).

Pri pokusoch o objasnenie ekonomicko-sociálneho postavenia obyvateľov z uvedeného mikroregiónu sa negatívnym spôsobom prejavuje absencia nekropol patriacich k jednotlivým sídliskovým celkom. Za vcelku prijateľný možno označiť názor, že na pochovávanie zomrelých mohlo byť využívané rozsiahlejšie centrálné pohrebisko. S veľkou pravdepodobnosťou ide o nekropolu, ktorá bola čiastočne preskúmaná v polohe Na laze, vzdialenej od hradiska 500 m. Na podporu tohto názoru možno uviesť existenciu centrálného pohrebiska z polohy Na valách v Starom Meste – Uherskom Hradišti (*Galuška 2002*, 113). Na využívanie centrálnej nekropoly v pobedimskom prostredí nepriamo poukazuje zachovaná tradícia. Po násilnej likvidácii hradiska a jeho výrobo-obchodnej infraštruktúry v 30. rokoch 9. stor. bola v niekdajšom opevnenom areáli založená opäť nekropola s centrálnym pochovávaním (*Bialeková 1979*, 64–65). Na uvedené účely ju súčasne využívali pospolité vrstvy obyvateľstva pochádzajúce z okolitých sídlisk agrárneho typu.

V prípade ostatných veľkomoravských hradísk z územia dnešného Slovenska (*Šalkovský 2002*, 124, obr. 1) nebol v ich okolí zaznamenaný zvýšený výskyt súvekých neopevnených lokalít. Príčina tejto skutočnosti nespočíva v nedostatočnom

stave výskumu. Rozhodujúci podiel má na tom absencia dôvodov, ktoré podmieňovali vznik sídliskových aglomerácií. Súvislejšie preskúmané hradiská z Bine a Mužly – Čenkova priniesli napríklad poznatky o tom, že v rámci týchto areálov boli umiestnení všetci významnejší reprezentanti obytných, hospodársko-výrobných objektov spolu s rôznymi typmi známých nekropol (*Holčík 1991*, 85n.; *Kuzma 1998*, 391n.; *K. Prášek*: Nálezové správy AM SNM Bratislava).

Štúdia vznikla v rámci projektu 2/5059/25 Vedeckej grantovej agentúry VEGA

LITERATÚRA

- Bednár, P., 2001*: Sídlisková štruktúra Nitry v 9. storočí. In: L. Galuška – P. Kouřil – Z. Měřinský (eds.), *Velká Morava mezi východem a západem*, Spisy Archeologického ústavu AV ČR Brno 17. Brno, 29–37.
- Bednár, P., 2002*: Nitra v 9. storočí. K problematike lokalizácie kniežacieho sídla a Pribinovo kostola. In: R. Marsina (ed.), *Nitra v slovenských dejinách*. Martin, 79–97.
- Bednár, P., 2004*: Befestigte Sitze im Umkreis von Nitra und Starý Tekov. In: A. Ruttkay–M. Ruttkay–P. Bednár (Hrsg.), *Burgen und Siedlungsstruktur, Castrum Bene 7*. Nitra, 11–26.
- Bednár, P., 2005*: Nitriansky hrad vo svetle archeologického výskumu. In: M. Ruttkay (ed.), *Dávne dejiny Nitry a okolia vo svetle najnovších archeologických nálezov*. Nitra, 91–98.
- Bednár, P.–Samuel, M., 2002*: Nitriansky hrad na prelome tisícročí. In: A. Ruttkay – M. Ruttkay–P. Šalkovský (eds.), *Slovensko vo včasnóm stredoveku*. Nitra, 149–155.
- Béřeš, J., 1996*: Ethnokulturelle Prozesse in der Slowakei im Frühmittelalter. In: D. Bialeková–J. Zábojník (Hrsg.): *Ethnische und kulturelle Verhältnisse an der mittleren Donau vom 6. bis zum 11. Jahrhundert*. Bratislava, 133–139.
- Bialeková, D., 1978*: Výskum a rekonštrukcia fortifikácie na slovanskom hradisku v Pobedime, *Slovenská archeológia* 26, 149–178.
- Bialeková, D., 1979*: Náčrt demografického obrazu v Pobedime v 6.–12. storočí. In: *Aktuálne otázky výskumu slovenských populácií na území Československa v 6.–13. storočí*. Nitra, 60–67.
- Bialeková, D., 1990*: Sekerovité hrivny a ich väzba na ekonomické a sociálne prostredie Slovanov. In: L. Galuška (zost.), *Staroměstská výročí*. Brno, 99–117.
- Bialeková, D., 1996*: Der slawische Burgwall von Pobedim. In: Č. Staňa–L. Poláček (Hrsg.), *Frühmittelalterliche Machtzentren in Mitteleuropa – mehrjährige Grabungen und ihre Auswertung, ITM III*, Spisy Archeologického ústavu AV ČR Brno 6. Brno, 141–147.
- Bialeková, D., 2002*: Sekerovité hrivny. In: A. Wiczorek–H.-M. Hinz (eds.), *Stred Európy okolo roku 1000*, Historické, umeleckohistorické a archeologické štúdie a katalóg k výstave. Bratislava, 73–74.
- Březinová, G., 2003*: Nitra – Chrenová. Archeologické výskumy na stavbách Shell a Baumax. Nitra.
- Březinová, G., 2004*: K aktualizácii včasnostredovekého osídlenia pod Martinským vrchom v Nitre. In: G. Fusek (zost.), *Zborník na počesť Dariny Bialekovej*. Nitra, 53–56.

- Dostál, B., 1980:* Typy pohřebišť 9.–10. století na Moravě a jejich vztah k jednotlivým typům sídlišť, Sborník prací filozofické fakulty brněnské univerzity E 25, 290–293.
- Eisner, J., 1933:* Slovensko v pravěku. Bratislava.
- Eisner, J., 1940–1941:* Pohřebišť z doby velkomoravské v Děvíně, *Historica Slovaca* 1/2, 300–303.
- Fusek, G., 1997:* Poznámky k výskumu neopevnených veľkomoravských sídlisk v Nitre. In: R. Marsina – A. Ruttkay (eds.), *Svätopluk 894–1994*. Nitra, 47–52.
- Galuška, L., 2002:* Staré Město – Uherské Hradiště. In: A. Wieczorek–H.-M. Hinz (eds.), *Stred Európy okolo roku 1000*, Historické, umeleckohistorické a archeologické štúdie a katalóg k výstave. Praha, 113–114.
- Hanuliak, M., 2004a:* Veľkomoravské pohrebiská. Pochovávanie v 9.–10. storočí na území Slovenska. Nitra.
- Hanuliak, M., 2004b:* Hroby vo veľkomoravských sídliskových areáloch z územia Slovenska, *Slovenská archeológia* 52, 301–346.
- Hanuliak, M., 2005:* Skizze der Struktur der großmährischen Gesellschaft auf Grund des Gräberfeldmaterials auf dem Gebiet der Slowakei. In: P. Kouřil (Hrsg.), *Die frühmittelalterliche Elite bei den Völkern des östlichen Mitteleuropas*, *Spisy Archeologického ústavu AV ČR Brno* 25. Brno, 271–182.
- Hanuliak, M.–Ižóf, J., 2002:* Veľkomoravské pohrebisko v Galante. (K možnostiam rekonštrukcie poznatkov z fragmentov veľkomoravských pohrebísk), *Slovenská archeológia* 50, 2002, 323–352.
- Holčík, Š., 1991:* Veľkomoravské pohrebisko v Bíni, *Zborník SNM Bratislava* 85, *Archeológia* 1, 85–104.
- Charvát, P., 1987:* Ideologická funkce kultury v přemyslovských Čechách. In: *Typologie raně feudálních států*. Praha, 221–235.
- Chropovský, B., 1966:* Die großmährische Periode in der Slowakei. In: *Das Großmährische Reich*. Praha, 59–83.
- Chropovský, B., 1975:* Nitra. Archeologický výskum slovenských lokalít. Nitra.
- Chropovský, B., 1976:* Výskum laténskej, veľkomoravskej a včasnostredovekej osady v Nitre na Šindolke, *AVANS* 1975, 113–117. Nitra
- Chropovský, B., 1978:* Pohrebisko z 9.–10. storočia v Nitre pod Zoborom, *Slovenská archeológia* 26, 99–122.
- Chropovský, B., 2002:* Bola v Nitre na Mikovom dvore pochovaná slovenská princezná? In: *Almanach Nitra 2002*. Nitra, 49–53.
- Kuzma, I., 1998:* Der frühmittelalterliche Burgwall von Mužla – Čenkov. In: J. Henning–A. T. Ruttkay (Hrsg.), *Frühmittelalterlicher Burgenbau in Mittel- und Osteuropa*. Bonn, 391–404.
- Lesák, B.–Musilová, M., 1999:* Hrobové celky z druhej polovice 9. až prvej polovice 10. storočia na území ŠMPR Bratislava, *Studia archaeologica slovaca mediaevalia* 2, 33–61.
- Lukačka, J., 2002:* Cestná sieť v Nitre a jej najbližšom okolí v 13. a 14. storočí. In: R. Marsina (ed.), *Nitra v slovenských dejinách*. Martin, 209–211.
- Macháček, J., 2002:* Pohansko pri Břeclavi. In: A. Wieczorek–H.-M. Hinz (eds.), *Stred Európy okolo roku 1000*, Historické, umeleckohistorické a archeologické štúdie a katalóg k výstave. Praha, 115.
- Plachá, V.–Hlavicová, J., 1996:* Devín v 9. storočí. In: R. Marsina–A. Ruttkay (eds.), *Svätopluk 894–1994*. Nitra, 167–174.
- Plachá, V.–Hlavicová, J.–Keller, I., 1990:* Slovanský Devín. Bratislava.
- Poláček, L., 2002:* Mikulčice. In: A. Wieczorek–H.-M. Hinz (eds.), *Stred Európy okolo roku 1000*, Historické, umeleckohistorické a archeologické štúdie a katalóg k výstave. Praha, 112–113.
- Ratkoš, P., 1988:* Slovensko v dobe veľkomoravskej. Košice.
- Ruttkay, A., 2002a:* Odras politicko-spoločenského vývoja vo veľkomoravskom vojenstve. In: A. Ruttkay–M. Ruttkay–P. Šalkovský (eds.), *Slovensko vo včasnóm stredoveku*. Nitra, 105–121.
- Ruttkay, A., 2002b:* Dvorce v 9. až 13. storočí. In: A. Ruttkay–M. Ruttkay–P. Šalkovský (eds.), *Slovensko vo včasnóm stredoveku*. Nitra, 135–147.
- Ruttkay, M., 2002:* Vývoj osídlenia na strednom Dunaji. In: A. Ruttkay–M. Ruttkay–P. Šalkovský (eds.), *Slovensko vo včasnóm stredoveku*. Nitra, 41–56.
- Štaššiková-Štukovská, D.–Pliško, A., 2003:* K otázke interpretácie sklovitej hmoty z tzv. sklárskych pecí v Nitre, *Archaeologia technica* 14, 27–34.
- Šalkovský, P., 1982:* K počiatkom slovanského kostrového rítu na severovýchodnom Slovensku. In: *Metodologické problémy československé archeologie*. Praha, 134–136.
- Šalkovský, P., 2002:* Hradiská na Pohroní. In: A. Ruttkay–M. Ruttkay – P. Šalkovský (eds.), *Slovensko vo včasnóm stredoveku*. Nitra, 123–133.
- Štefanovičová, T., 1978:* Bratislava. In: B. Chropovský (ed.), *Významné slovanské náleziská na Slovensku*. Bratislava, 32–39.
- Štefanovičová, T., 1996:* Probleme der Erforschung der slawischen Burgstätten Devín und Bratislava. In: Č. Staňa – L. Poláček (Hrsg.), *Frühmittelalterliche Machtzentren in Mitteleuropa – mehrjährige Grabungen und ihre Auswertung*, *ITM III*, *Spisy Archeologického ústavu AV ČR Brno* 6. Brno, 149–157.
- Štefanovičová, T., 2002:* Devín a Bratislava: dva významné hrady včasného stredoveku na strednom Dunaji. In: A. Wieczorek – H.-M. Hinz (eds.), *Stred Európy okolo roku 1000*, Historické, umeleckohistorické a archeologické štúdie a katalóg k výstave. Praha, 114.
- Vlkolinská, I., 2002:* Pece z lokality Nitra, poloha Lupka, *Študijné zvesti AÚ SAV* 35, 229–243.

MILAN HANULIAK, Archeologický ústav SAV,
Akademická 2, SK-949 21 Nitra; nrauhanu@savba.sk

ZUSAMMENFASSUNG

Zeugnis der Nekropolen über die wirtschaftlich-soziale Struktur des Hinterlandes großmährischer Zentren auf dem Gebiet der Slowakei

Während des 9. bis Mitte des 10. Jahrhunderts sind die fünf anzutreffenden verschiedenen Gräberfeldtypen in deutlicher Mehrzahl im Westen der Slowakei konzentriert (Abb. 1). Anhand ihrer Verteilung kann eine sporadische und verhältnismäßige Dichte ihres Vorkommens verzeichnet werden. Nur in seltenen Fällen erreicht das Vorkommen von Nekropolen auch solche Werte, die auf eine Gräberfeldkonzentration hindeuten würden. Zu den führenden Orten unter ihnen gehört das heutige Gebiet der Städte Nitra, Bratislava und Pobedim.

In der Mikroregion des heutigen Nitra registrieren wir 53 Nekropolen. Sie befinden sich auf einer halbkreisförmigen Fläche mit einem Radius von 8 km (Abb. 2). Ihr Mittelpunkt ist der Burgwall des Burghügels (Abb. 3). Die Verteilung der Fundstätten ist keine zufällige. Aus der Peripheriezone stammen 15 Gräberfelder. Überwiegend handelt es sich dabei um mittelgroße und große Gräberfelder (Abb. 4). Solche Nekropolen werden Agrarsiedlungen zugeschrieben. Ebensowenig zufällig ist, daß 8 Fundstätten mit Militariavorkommen an den Zugangstrassen zum Agglomerationszentrum liegen (Abb. 2).

Als Bestandteil des Agglomerationskerns müssen 38 lokalisierte Gräberfelder in einer Umgebung mit einem Radius von ca. 2,5 km und einer Ausdehnung von ca. 15 m² angesehen werden. Zusammengenommen haben außergewöhnliche Inhumationsarten ein deutliches Übergewicht (Einzelgräber, Grab in einem Siedlungsareal, Siedlungsobjekt mit Körper eines Verstorbenen). Diese Tatsachen sind sicherlich durch solche Gründe bedingt, die in großmährischer Umgebung die unterschiedliche Art und Weise der Behandlung der Verstorbenen bewirkten, so wie es auf regulären Gräberfeldern praktiziert wurde. Im Falle von Einzelgräbern und Gräbern in Siedlungsarealen kann auch die Möglichkeit nicht ausgeschlossen werden, daß der jeweils gegebene Zustand aus den dynamischen Veränderungen in der Siedlungsstruktur während des jüngeren Abschnittes der großmährischen Zeit entstanden war. Unter seinem Einfluß verdichteten sich die bis dahin dünnen Siedlungsstrukturen aus dem älteren Abschnitt der großmährischen Zeit. (Abb. 5).

Die bislang aufgeführten Erkenntnisse erlauben es, die Siedlungsagglomeration Nitra als „Burgstadt“, bzw. als „civitas“ zu bezeichnen. Als ihre typischen Merkmale werden befestigte Areale angesehen, die von Angehörigen der höheren Schichten der damaligen Gesellschaft bewohnt wurden. Diese waren von einer größeren Anzahl unbefestigter Siedlungen des gemeinen Volkes umgeben. Solche Siedlungskomplexe sollten für die Bewohner von Burgwällen eine eng funktionierende Verknüpfung mit dem wirtschaftlichen Hinterland schaffen.

In der südlichen Gräberfeldkonzentration im Kern der Agglomeration Nitra weckt die Art und Weise ihrer Verteilung Zweifel an der Möglichkeit, daß eine landwirtschaftliche Tätigkeit bei der Beschäftigung der Bewohner eine bedeutendere Rolle gespielt haben könnte. Darauf deutet auch der Mangel an geeigneten Flächen für Felder und das Fehlen einer beständigeren Art und Weise der Besiedelung der Standorte hin. In der nordöstlichen Ansammlung der Fundstätten im Kern der Agglomeration mit höherem Anteil mittelgroßer Gräberfelder hat die

landwirtschaftliche Produktion eine bedeutendere Rolle spielen können. In dieser Hinsicht bleibt das Ausmaß fraglich, in dem die Bewohner der entsprechenden Siedlungen der Agglomeration mit ihren Arbeitsaktivitäten zur Belebung und zur Versorgung der Angehörigen der Führungsstrukturen mit Erzeugnissen des täglichen Bedarfs haben beitragen können.

Eine konzentrierte Besiedelung läßt sich auch auf dem heutigen Gebiet von Bratislava nachweisen. Auch trotz einer geringeren Anzahl von Gräberfeldern kann man den Kern der Agglomeration nicht übersehen. Dieser befindet sich an einer Häufung von Fundstätten unterhalb des östlichen Fußes des Burghügels (Abb. 6). Die Peripherie setzt sich wiederum zusammen aus Fundstätten, die in ca. 2–10 km Entfernung vom Burgwall Bratislavas auf einem engen Streifen verteilt liegen.

Sowohl in der Agglomeration Nitra, als auch in der von Bratislava-Devín wurden verwandte Unterschiede in der Verteilung der Nekropolen und ihrer typenmäßigen Zusammensetzung in Peripherie und Zentrum, im dynamischen Anstieg der Besiedelung der Mikroregion (Abb. 5) und der Verteilung der Fundorte mit Militaria an den Zugangstrassen verzeichnet. Die Entstehung einer konzentrierten Besiedelung dieser Mikroregion ist keine zufällige. Dabei haben reale Faktoren eine entscheidende Rolle gespielt haben müssen. Im Falle von Nitras Zentrum handelte es sich jedoch um einen Standort, der im Rahmen des östlichen Gebietes Großmährens eine zentrale Stellung einnahm. Das Zentrum von Bratislava zählt – auch im Hinblick auf die geringere Anzahl der erfaßten Fundstätten – zu den bedeutsameren Gebietsverwaltungs-, Verteidigungs- und kirchlichen Zentren von regionaler Bedeutung.

Die Siedlungsagglomeration Pobedim war auf einem anderen Prinzip aufgebaut. Ihre wichtigste Komponente stellte das Areal eines Burgwalls und einer befestigten Vorburg dar. Außer der Gebietsverwaltungsfunktion erfüllte dieses Zentrum ab Anfang des 9. Jahrhunderts auch beim Schutz und der Organisation der Produktions- und Handelstätigkeit eine wichtige Aufgabe. Die Siedlungsagglomeration erstreckte sich über ein vom Burgwall bis zu 2–3 km entferntes Gebiet. Es enthielt Siedlungen mit handwerklicher Produktion von Gegenständen des täglichen Bedarfs und landwirtschaftlich geprägte Siedlungen mit Heimproduktion der nötigsten Erzeugnisse. Nähere Informationen über die wirtschaftlich-soziale Stellung der Bewohner der Siedlungsagglomeration liegen nicht vor. Grund dafür ist auch die Tatsache, daß das ausgedehnte zentrale Gräberfeld aus der ersten und der zweiten Besiedelungsphase nur in begrenztem Umfang untersucht wurden.

Was die übrigen großmährischen Burgwälle auf dem Gebiet der heutigen Slowakei anbelangt, wurde in ihrer Umgebung kein erhöhtes Vorkommen von zusammenhängenden unbefestigten Standorten verzeichnet. Der Grund für diese Tatsache liegt nicht im unzulänglichen Stand der Grabungen. Einen entscheidenden Anteil daran hat das Fehlen von Gründen, welche die Entstehung von Siedlungsagglomerationen bedingten. Die kohärenter untersuchten Burgwälle in Biňa und Mužla-Čenkov lieferten beispielsweise Erkenntnisse darüber, daß alle bedeutenden Arten von Wohn-, Wirtschafts- und Produktionsobjekten zusammen mit verschiedenen Typen der bekannten Nekropolen im Rahmen ihrer Areale enthalten waren.