

Profantová, Naďa

Raně středověké pohřebiště Klecany I – přínos výzkumu v roce 2005

In: *Archeologie doby hradištní v České a Slovenské republice : sborník příspěvků přednesených na pracovním setkání Archeologie doby hradištní ve dnech 24.-26.4.2006*. Dresler, Petr (editor); Měřínský, Zdeněk (editor). Vyd. 1. Brno: Masarykova univerzita, 2009, pp. 82-93

ISBN 978-80-210-4971-0

Stable URL (handle): <https://hdl.handle.net/11222.digilib/133204>

Access Date: 16. 02. 2024

Version: 20220831

Terms of use: Digital Library of the Faculty of Arts, Masaryk University provides access to digitized documents strictly for personal use, unless otherwise specified.

RANĚ STŘEDOVĚKÉ POHŘEBIŠTĚ KLECANY I – PŘÍNOS VÝZKUMU V ROCE 2005

Nad'a Profantová

V květnu až listopadu 2005 proběhl záchranný výzkum na stavbě inženýrských sítí v zámecké zahradě na parcele 452 v Klecanech u Prahy. Celkem bylo zdokumentováno 37 hrobů, 32 se našlo „in situ“. Pohřbení leželi na zádech, byli orientováni hlavou na západ. Jejich výbava i překrývání některých hrobů naznačují existenci minimálně 2 horizontů: staršího velkomoravského (konec 9. a počátek 10. století) a mladšího povelkomoravského (2. a 3. třetina 10. století). Mezi hroby staršího horizontu jsme rozpoznali i pohřby sociálně významných jedinců (bojovník, nákladné stříbrné náušnice moravského typu, hedvábí?). Pohřebiště v Klecanech I je současné s menším pohřebištěm uvnitř klecanského hradiště (Klecany II), které bylo zkoumáno v r. 2000. I na něm byli pohřbeni příslušníci elity. Díky nově zkoumaným pohřebištím je třeba uvažovat o větším stáří klecanského hradiště a tuto hypotézu testovat novým výzkumem.

Pohřebiště – raný středověk – Čechy – společenská elita – velkomoravský šperk – superpozice hrobů – potravinové milodary

ÚVOD

V květnu až listopadu 2005 proběhl záchranný výzkum na neohlášené stavbě vodovodu a dalších inženýrských sítí v zámecké zahradě na parcele 452 v Klecanech u Prahy. Výzkum zachytil mimo pravěké osídlení (neolit, starší doba bronzová) část již dříve známého raně středověkého pohřebiště (*Sláma 1977*, 50 s lit.), odhadem asi 1/3 (obr. 1, 2, 3). Vzhledem k tomu, že první hrob zde byl objeven již roku 1780, je označeno jako Klecany I.

Rýhy prořízly existující část pohřebiště od severu k jihu, v jeho východní části i od západu na východ v délce cca 45 m. 3 negativní sondy (2, 3, 8, snad i 23) pomohly vymezit jeho rozsah na východě, výkop 15 pak i na severovýchodě.

Celkem bylo zdokumentováno 37 hrobů, 32 se našlo „in situ“ (obr. 3). Dětské hroby se koncentrovaly na V okraji pohřebiště, kde byly často v superpozici a některé i velmi mělce (50–70 cm od dnešního povrchu) uloženy.

Hroby 2/05, 9/05–15/05 vytvářejí náznak určité řady. Stejně jako hroby 20, 22–25 a 27. Terén byl díky zahradním úpravám v jižní části uměle navýšen, místy i o 60–80 cm. Původně šlo o jižní svah.

POHŘEBNÍ RITUS

Většina hrobů byla uložena standardně na zádech s orientací Z–V, odchylky jsme vysledovali v poloze rukou: v hrobě 7, 13, 24 a zřejmě i 25 směřovala levá či pravá ruka do oblasti pánve, v dětském hrobě 47 pak obě ruce. V hrobě 8 byla pravá ruka umístěna za zády, téměř pod pánví. Dva ze zjištěných hrobů na severním okraji pohřebiště byly ve skrčené (H 14) a částečně skrčené (H 12) poloze (obr. 3, 9). U malého dítěte v H 45 chy-

běly dolní končetiny, jiné dolní končetiny se zlomkem pánve se našly samostatně o něco hlouběji (50/05). Není vyloučeno, že jde o jeden dětský pohřeb, kdy se nohy výrazněji proklesly do výplně staršího hrobu 43. Jednoznačnou odpověď nezískáme.

VELIKOST JAM A KONSTRUKCE V HROBECH

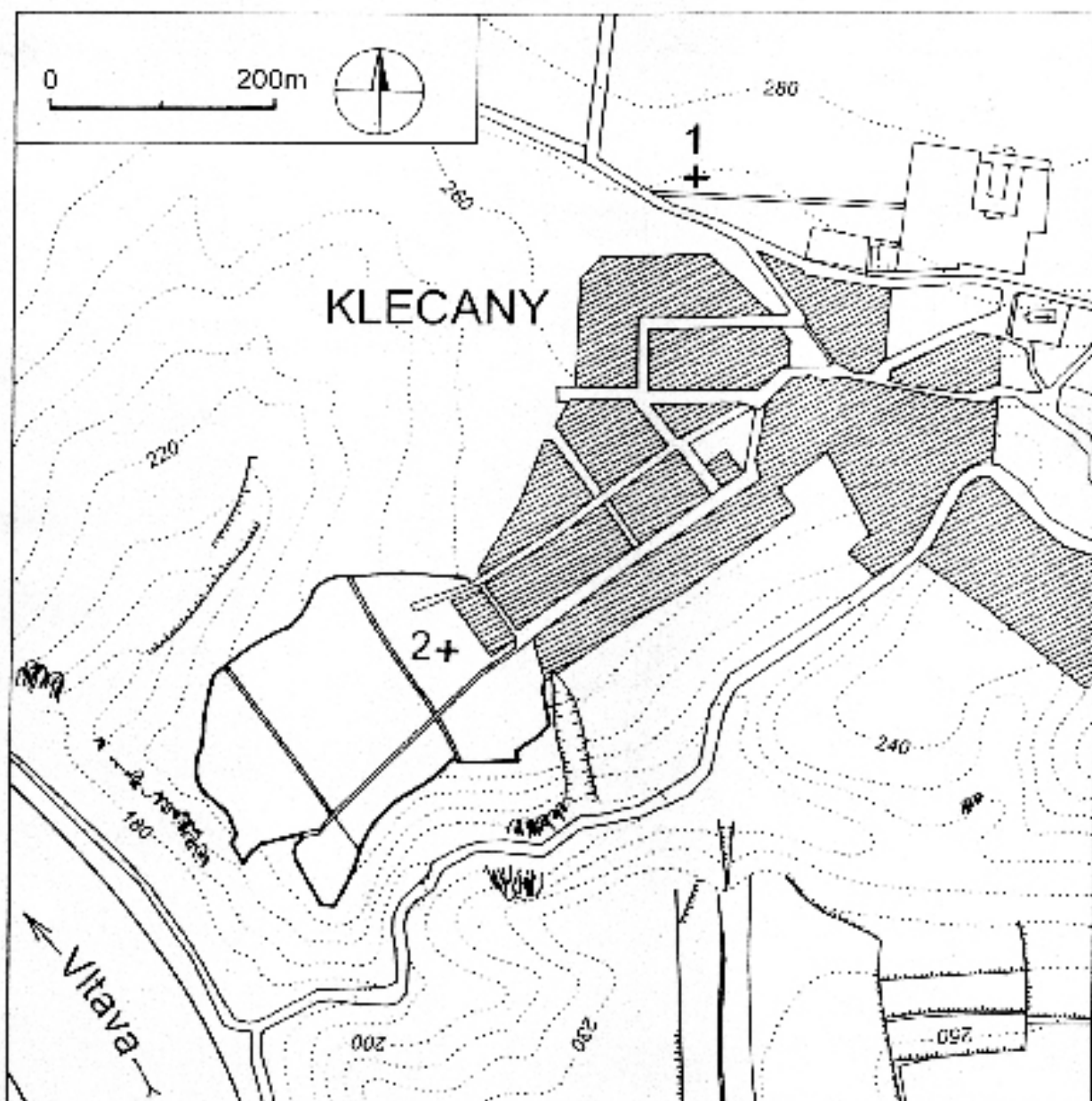
Dřevěná konstrukce byla na lokalitě spíše pravidlem, nikoli výjimkou. Byla zdokumentována u 13 hrobů, u několika dalších jen v náznaku. Konstrukce nebyla zjištěna u skrčených hrobů (12, 14/05; obr. 9), kde se dá odhadnout důvod, proč ji neměly: ten představují mělké uložení pohřbu a antivampyrická opatření. Dále ji postrádáme u některých dětských hrobů, které byly též velmi mělko uloženy (H 45, 46, 47). Ve třech případech (H 9, 22, 43) šlo o složitější konstrukci s využitím kulových jam, v dalších případech šlo o konstrukce s křížicemi se bočnicemi (např. H 7, 8, snad 10, obr. 4), známé např. z Budče; u rotundy sv. Petra (*Váňa 1995*, obr. 61). V jiných případech šlo o zapuštěnou dřevěnou truhlu, ve dvou či třech případech jsme zachytili stupňovité snížení stěn hrobu (H 28, 53).

Pokud se podařilo dřevo z konstrukcí určit (10 případů), šlo nejčastěji o dřevo jedlové a borovicové, někdy je určeno jen jako smrk nebo jedle. Nejbohatší hrob 53 měl konstrukci z borového dřeva, jinde byly určeny dva odlišné vzorky, např. u hrobu 25, kde ve dvou vzorcích od hlavy a levé nohy zemřelé ženy byly určeny dub a jehličnan. Konstrukce byla asi z dubu (ještě další vzorky), ale k čemu sloužilo druhé dřevo? V případě hrobu 25 je situace o to složitější, že k němu byl přidán hrob 23 s konstrukcí vyrobenou z jedlového dřeva. Snad by tedy jehličnan mohl souviset s dodatečným pohřbem. Ovšem borové dřevo u levé ruky z hrobu 23 již takto nevysvětlíme.

Z jednoho hrobu bylo odebráno vždy několik vzorků dřeva (3–6), často se dařilo odlišit bočnice od horního či dolního prkna. To zvýšilo pravděpodobnost určení alespoň 1–2 vzorků z konstrukce.

Jen jeden dětský hrob byl označen kamennou stélou v nohách nad hrobem a jeden až 2 hroby (29 a 29a) byly z části obloženy opukou. Patřily k mladšímu horizontu.

Relativně největší jsou jámy H 22 (dlouhá 280 a široká 135 cm, hloubka 176–178 cm – kubatura 6,7284 m³; obr. 4), 54 (270 x 140 cm, hloubka 153–4 cm, 5,8212 m³), 53 (225 x 110 cm, hloubka 116–117 cm, kubatura 2,871 m³) a 2/94 o délce 254 cm a hloubce 120 cm (tab. 1). Oproti těmto měly menší kubaturu hroby žen z mladší fáze pohřbívání, především díky mělkému uložení. Příkladem je hrob 13/05 (220 x 87–97 cm, hloubka 80–85 cm, kubatura zhruba 1,756 m³). Větší komoru než bojovník z hrobu 22 má jen bojovník s mečem (č. 199) ze III. nádvoří Pražského hradu (300 x 125 x 70 cm – *Tomková 2005*, 161, pozn. 10 a knížecí hrob 120 z Kouřimi (*Šolle 1966*, 269–270).



Obr. 1. Poloha pohřebišť Klecany I a II a jejich prostorový vztah k hradišti.

Abb. 1. Lage der Gräberfeld Klecany I und II und ihre räumliche Beziehung zum Burgwall.

Tab. 1. Klecany I: největší kubatury hrobů. Antropologie dle P. Stránské.

Tab. 1. Klecany I: größte Rauminhalte der Gräber. Antropologie nach P. Stránská.

Č. hrobu	Rozměry cm	Hloubka v cm	Kubatura	Dřev. konstrukce	Určení pohlaví/stáří	Pozn.
H 22/05	280x135	176–178	6,7284 m ³	x	Muž, 45–60 let	
H 54/05	270x140	153–4	5,8212 m ³	Asi x	Žena, 25–35 let	Bez navážek
H 53/05	225x110	116–117	2,871 m ³	x – borovice	Žena, 25–30 let	Šířka odhadnuta, neúpl.
H 28/05	166x92	134	2,046 m ³	x	Žena, 40–60 let	
H 31/05	170x93	138	2,182 m ³	Asi x	Dítě, okolo 3 let	
H 43/05	155x98	159–162	2,446 m ³	x	Dítě, vel. 70 cm	

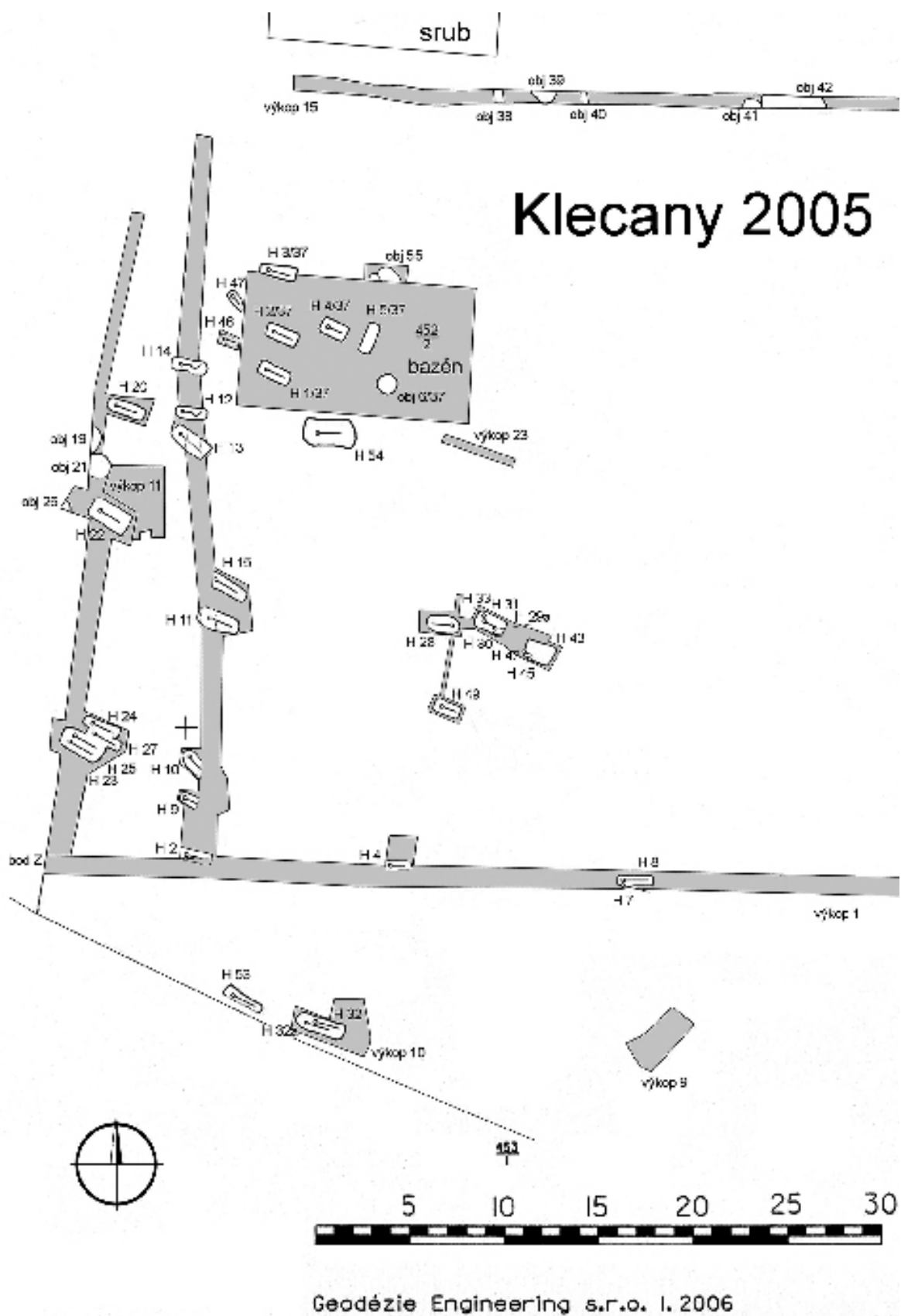


Obr. 2. Klecany. Letecká fotografie s vyznačením obou pohřebišť.
 Abb. 2. Klecany. Flugbild mit Einzeichnung beider Gräberfelder.

Tab. 2: Klecany I /05: Hroby v superpozicích:
 Tab. 2. Klecany I /05: Gräber in Superpositionen:

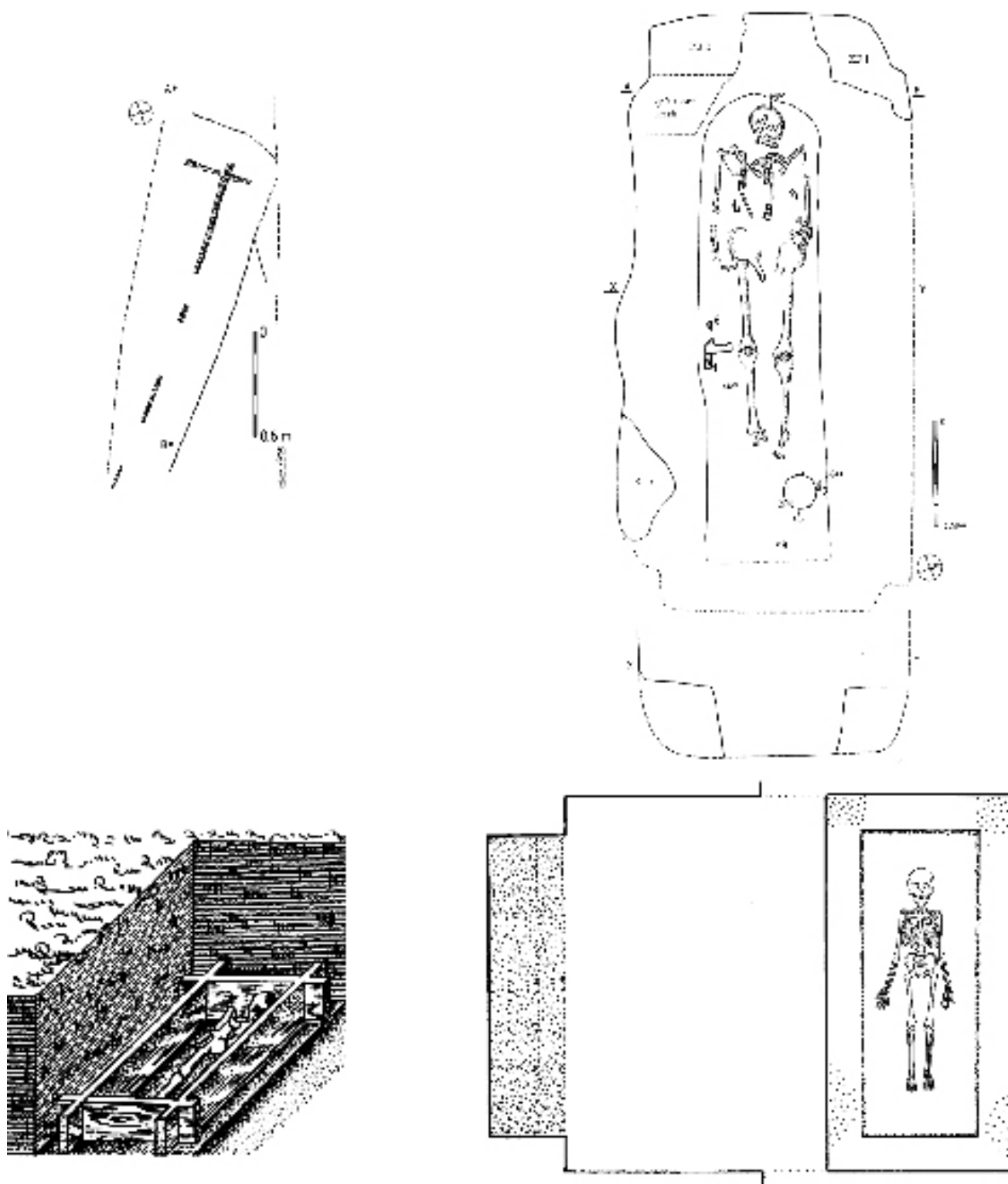
Č. výkopu	Č. H. – stratigr. nejstarší	Č. H. – stratigr. mladší	Č. H. stratigraf. nejmladších	Poznámka
6	31 – s výbavou	29a	30, příp. 29	H 31 asi narušil H 33 (přemístěn)
6	43	50, 45 a 47 s výbavou	47?	
1	8	7		
5	27 N	25 s výbavou	23	
5	27 či 24?			
10	32a	32 dodatečný		

Použité zkratky: Č.– číslo, dřev.- dřevěná, H – hrob, neúpl. – neúplný, příp.– případně, stratigr. – stratigraficky
 Verwendete Abkürzungen: Č. – číslo / Nr., dřev. – aus Holz, H – Grab, neúpl. – unvollständig, příp. – eventuell, stratigr. – stratigraphisch.



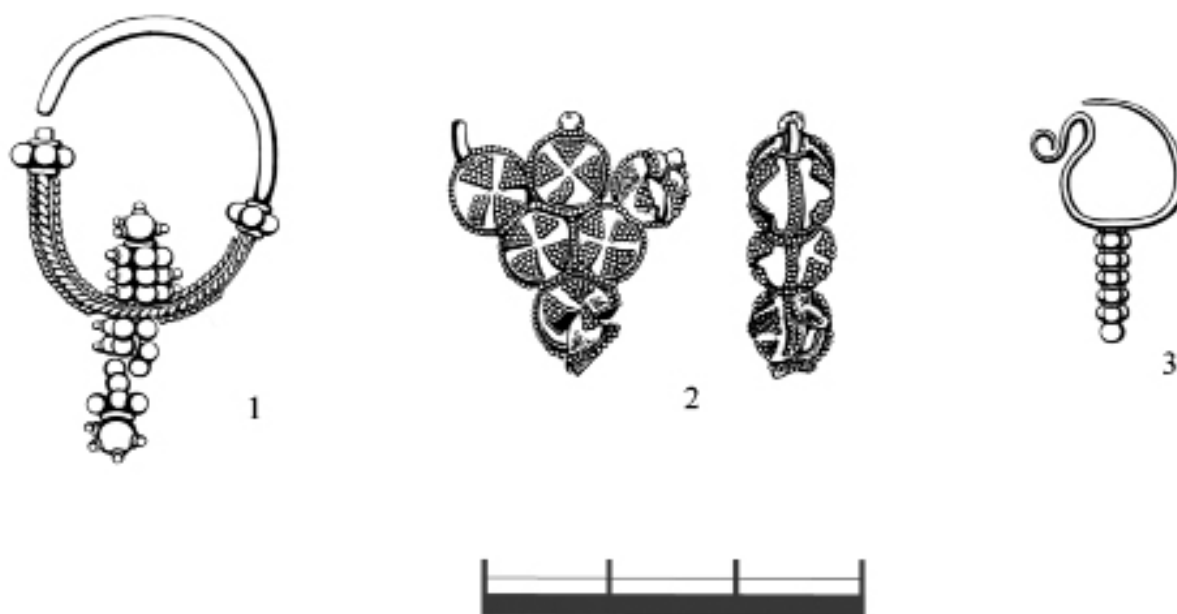
Obr. 3. Plán pohřebiště Klecany I, část odkrytá v r. 1937 a 2005.

Abb. 3. Plan des Gräberfeldes Klecany I, 1937 und 2005 freigelegter Teil.



Obr. 4. Klecany I. Plány a rekonstrukce dřevěných konstrukcí hrobu 7 (vlevo) a bojovníckého hrobu 22.

Abb. 4. Klecany I. Pläne und Rekonstruktion der Holzkonstruktion von Grab 7 (links) und des Kriegergrabes 22.



Obr. 5. Klecany I. Velkomoravské šperky staršího horizontu. 1 – hrozničkovitá náušnice, Ag, H 2/05, 2 – bubinkovitá náušnice, Ag, H 53/05, 3 – hrozničkovitá náušnice s esovitým ukončením, H 54/05 (zlacený bronz). Kresba I. Skokanová.

Obr. 5. Klecany I. Großmährischer Schmuck des älteren Horizonts. 1– traubenförmige Ohringe, Ag, H 2/05, 2– trommelförmige Ohringe, Ag, H 53/05, 3– traubenförmige Ohringe mit s-förmigem Ende, H 54/05 (vergoldete Bronze). Zeichnung I. Skokanová.

Na svou velikost měly nadstandardní jámu také 3 dětské pohřby: 31/05 (170 x 93 cm, hloubka 138 cm, kubatura 2,182 m³; obr. 8), 43/05 (155 x 98 cm, hloubka 159–162 cm, kubatura 2,446 m³) a 49/05 (hloubka 146 cm), zároveň patřily mezi nejhlubší v rámci dětských hrobů. H 31 je možno označit za nejvýznamnější dětský pohřeb na lokalitě. Vzhledem k tomu, že oba určitelné dětské pohřby patřily dívkám, je možné jejich kubaturu porovnat s dívčími hroby z Kouřimi a Budče: větší kubaturu než sledovaný H 31 nemá ani dětská hrobka 24/86 na Budči (1,858 m³), jen dětský hrob 132 ze Staré Kouřimi (4,160 m³), mezi hroby 31 a 43 lze řadit hrob chlapce 79 z Kouřimi s ostruhami a sekerou (kubatura 2,250 m³; Profantová 2005, tab. 2, 3).

ORIENTACE HROBŮ

H 28 (nejspíše ženský) byl jako jediný v prozkoumané části opačně orientovaný V–Z (obr. 3). S touto opačnou orientací se setkáváme i v Roztokách-Žalově I (Borkovský 1965, 58–60) a II (nepublikováno), v Praze – Lumbeho zahradě (Jízdárna, hrob 5 – muž, matusus II; Březinová–Turek 1999, 680), v Želenicích (H 13, 19, 27, 33, 35, 59, 63, 67, 70, 72, 74, tj. cc 10 %; Sláma 1977, Abb. 44), v kostrových mohylách, např. v Kožlí (Lutovský 1998, 293), samozřejmě i na Moravě i na Slovensku (např. Skalica). Podle výbavy je většina opačně orientovaných pohřbů v Želenicích mužská a dětská, antropologické určení chybí.

1 Ovšem ve 3 případech jde o 1 hrob z dvojhrobu, oproti dalším 6 vícečetným hrobům shodně orientovaným.

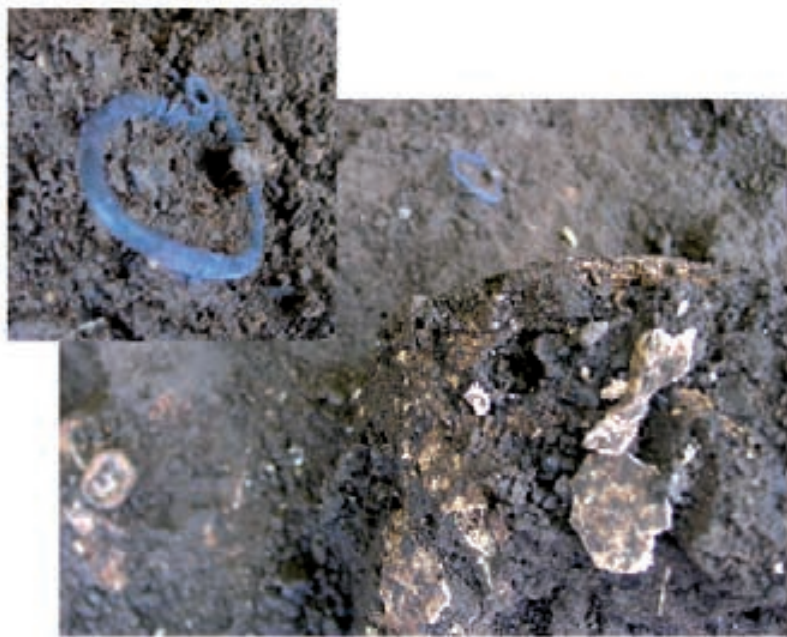
V Žalově II šlo v hrobě 32 nejspíše také o muže, byl totiž vybaven zbraní.² V mohylách v Kožlí byli hlavou k východu orientováni těž muži a jedno dítě (Lutovský 1996, 132). Zdá se tedy, že častější je opačná orientace u mužů, Klecany jsou spíše výjimkou, ovšem s tím, že antropologické určení je nejisté a ani korál uložený pod kolénem zemřelého není jednoznačný atribut ženského hrobu, mohl tam být vložen jako milodar při pohřbu.

SUPERPOZICE A CHRONOLOGIE

Hroby byly zjištěny i v superpozicích, především v jižní a východní části pohřebiště (tab. 2, obr. 3). Šlo u superpozice dvojího druhu. Běžné superpozice a dodatečné pohřby do téže či rozšířené hrobové jámy (H 23 a 25). V obou případech jsou dodatečné pohřby určeny jako ženské, máme tedy dvojice žen snad v nějakém příbuzenském vztahu. Na rozdíl od Prahy – pohřebiště Jízdárna, kde byla žena (kostra 2) dodatečně vložena do hrobu muže (kostra 3), a to až po rozkladu měkkých tkání (Březinová–Turek 1999, 680).

Z běžných superpozic příkládám zvláštní význam dvěma dětským superpozicím: H 47 a 43, neboť oba měly výbavu a hrobu 30 a 31 též s výbavou. Dobře totiž charakterizují oba rozpoznatelné horizonty pohřbívání: velkomoravský horizont (H 31 a 43) a povelkomoravský horizont 2. a 3. třetiny 10. století (H 47, 30). Povelkomoravský horizont zastupuje v superpozici stříbrná náušnice s očky (obr. 6b), záušnice bez ukončení a náhrdelník obsahující též jantarové korálky i náhrdelník

2 Nepublikovaná informace z výzkumu r. 2005 (Profantová–Tomková).



Obr. 6. Klecany I. a – část výbavy dětského hrobu 47/05 ze stratigraficky mladší situace, b – detail umístění náušnice s očky, Ag náušnice. Foto N. Profantová.
Abb 6. Klecany I: a – Teil der Ausstattung des Kindergrabes 47/05 aus einer stratigraphisch jüngeren Situation (2 Fotos), b – detail der Lage der Ohringe mit Ösen, Ag Ohringe. Foto N. Profantová.



Obr. 7. Klecany I. Detail bubínkovité náušnice z nejbohatšího hrobu 53/05. Foto N. Profantová.

Abb. 7. Klecany I. Detail der trommelförmigen Ohrringe aus dem reichsten Grab 53/05. Foto N. Profantová.



Obr. 8. Klecany I. Pohled na nádobu a vědro v dětském hrobě 31/05. Foto N. Profantová.

Abb. 8. Klecany I. Ansicht des Gefäßes und Eimers in Kindergrab 31/05. Foto N. Profantová.



Obr. 9. Klecany I. Hrob 14/05 ve skrčené poloze na S okraji pohřebiště. Foto N. Profantová.

Abb. 9. Klecany I. Grab 14/05 mit gekrümmter Lage am nördlichen Rand des Gräberfeldes. Foto N. Profantová.

z čistě jantarových kusů. Mimo superpozice pak esovitě ukončené záušnice ve stříbrném (H 20, 25, 32), ojediněle i mosazným provedení (H 13/05).

Velkomoravský horizont pohřbů charakterizuje přítomnost věder a keramických nádob (hroby 43 i 31; obr. 8) v nohách pohřbeného, stříbrné hrozníčkovité a bubínkovité náušnice (obr. 5, 7), bronzové náušnice s vícenásobnou esovitou kličkou, náhrdelníky výhradně z olivovitých perel, smíšených olivovitých a jiných perel, ale též příčně členěných sekaných perel (H 53). Tyto hroby jsou hlubší, jejich jámy prostornější a vždy s dřevěnou konstrukcí. To však souvisí též s tím, že se vesměs jedná o hroby sociálně významnější. Do tohoto horizontu, či na rozhraní obou horizontů, je možno zařadit jediný hrob bojovníka se sekerou, který lze datovat díky přítomnosti náušnice s torovaným hrozníčkovitým závěskem do 1. třetiny 10. století. Hroby 4, 7, 8, 12, 14, 29a, 45, 46/05 a neúplný 44 byly bez nálezů, ovšem některé z nich byly poškozené, takže se nějaký nález mohl zničit (např. 4, 7, 44).

POTRAVINOVÉ MILODARY A PŘIKLÁDÁNÍ VAJEC

Nádoby byly zjištěny v hrobech 27, 31, 43, 49, vždy u nohou zemřelého, vědra v H 22, 31, 54. Jen v dětském hrobě 31 byly uloženy jak vědro, tak nádoba (obr. 8), a to původně na dřevěné konstrukci. V hrobě nemluvněte 48/05 označeném kamennou stélou se našla v nohách dřevěná, nižší nádoba o průměru 22–23 cm. Nelze vyloučit, že byla překryta i pokličkou. Byla vyrobena ze smrkového dřeva. Přesto, že se nádoba v laboratoři rozpadla, jde v českém prostředí o unikát (Mařík 1999). Když zhodnotíme podíl nádob a věder ve všech registrovaných hrobech (54), dospějeme k zastoupení v 31 % hrobů, jen ve dvou hrobech se vyskytly vědra i nádoby. Pouze v nádobě z hrobu 27 byly zjištěny příškvary, které se podařilo infračervenou spektroskopií na VŠCHT v Praze určit jako polysacharid pocházející z pšeničné kaše.³

I když náš výzkum zachytil i zvířecí kosti (především zuby ovce a ovce či kozy) v hrobech (např. 4 a 7, 11), není jisté, zda netvoří jen příměs v jejich zásypu. V hrobě 7 se kromě zubu ovce u konce levé ruky našla i schránka měkkýše, není zatím jasné, zda byl do hrobu vložen, či jde o náhodnou příměs, podobně jako v hrobě 4/05. Jediný hrob, kde se jednalo bezpečně o masitou potravu, v Klecanech I tedy představuje H 3/37 s kostmi drůbeže u pravé ruky.

Důležitým poznatkem je i častá přítomnost skořápek vajec vesměs uložených v nohou pohřbených: H 15, 23, 25, 47, 49, 54, jen v případě dětského hrobu 43 v nádobě v nohou dítěte.

ZÁVĚR

Pohřebiště jako celek fungovalo i podle ostatních důležitých hrobových celků v intervalu poslední třetina 9. až přelom 10./11. století. Hroby naznačují existenci minimálně 2 horizontů: velkomoravského (2/05, 11/05, 22/05, 31/05, 43/05, 49/05, 53/05, 54/05 – obr. 5: 3, 1/F, 8/05) a pokročilejšího 10. století (13/05, 25/05, 23/05, 20/05, 32/05, 47/05, 30/05, 29a/05, 1/37), z nichž 13/05 a 1/37 jsou prostorově velmi blízké. Ovšem prostorově jsou mladší i starší hroby zachyceny jak na severním,

tak jižním a východním konci zkoumané plochy. Statigrafické situace jasně ukazují na vkládání dodatečných pohřbů i na prosté překrývání hrobů obou horizontů. Bohužel se zatím nelze jednoznačněji vyjádřit k hustotě hrobů, neboť situace ve vertikální rýze 5 jasně ukázala, jak snadno mohou informace v takovýchto podmínkách unikát. Dosud jedna z největších kumulací hrobů (23, 24, 25, 27), kdy se kombinovalo narušení staršího hrobu s dodatečným pohřbem i záměrně? prisazování jednoho hrobu ke druhému, mohla vypadat jinak, nebýt našeho nepřesného odhadu superpozice (H 25 a 27), kvůli němuž byla zkoumaná plocha rozšířena. Vlastní rýha by odkryla jen dvojici hrobů 23 a 25, ostatní by minula o několik centimetrů a jejich vzájemný vztah by zůstal nevyřešen.

Sociálně nejvýznamnější byly hroby 22/05 (muž-bojovník; obr. 4), ženské hroby 53 a 2/05 a dětské hroby 31 a 49/05. Jedná se vesměs o hroby staršího horizontu. Sociální významnost v mladším horizontu se však obtížně určuje pro celkový úbytek výbavy hrobů.

Nejbohatším ženským hrobem byl H 53 se 3 až 4 stříbrnými náušnicemi velkomoravského rázu na jedné straně lebky, z nichž nejvýznamnější je bubínkovitá náušnice zdobená granulovanými trojúhelníčky (obr. 5: 7), a náhrdelníkem složeným z 67 skleněných, většinou příčně členěných perel a 2 noží v dřevěné pochvě. Další náušnice patří typu s oboustranným hrozníčkem. Hrob neměl dochovanou pravou část, takže nelze apriori vyloučit původní přítomnost vědra či nádoby, neboť např. v ženském hrobě 54 bylo vědro právě v pravém dolním rohu hrobové jámy.

Vzhledem k předchozím záchranným akcím je možné nyní pracovat s 54–55 hroby, ovšem prostorově lokalizovat můžeme jen 47 z nich. Počet zcela zničených hrobů také nebyl malý. Přesto je z terénní situace, magnetometrických měření a našich odhadů jasné, že na pohřebišti je možné odkryt v jeho západní části cca jednu tolik hrobů, což by bylo již statisticky přijatelné množství. V roce 2006 se chceme pokusit alespoň určit západní konec pohřebiště.

Pohřebiště se sociálně významnými hroby v Klecanech I,⁴ spolu se současným pohřebištem v areálu hradiště Klecany II vzdáleném cca 410–430 m,⁵ přináší některé nové otázky. Jaký je časový vztah obou pohřebišť k hradišti? Pokud připustíme částečnou současnost všech 3 objektů, pak vzniká další otázka, kde pohřbívali obyvatelé hradiště v 11. století? Mohli pohřbívat ještě na pohřebišti Klecany I, neboť malá prozkoumanost pohřebiště jistý přesah umožňuje, avšak proč opustili elitní pohřebiště uvnitř hradu? Může tudíž existovat ještě další, dosud neobjevený hřbitov související s hradištěm, ten by však jistě byl již u kostela.

Na otázku, čím se lišila obě pohřebiště, již částečně umíme odpovědět. Nejvýznamnější rozdíl u těchto víceméně současných hřbitovů je ve výskytu potravinových milodarů na pohře-

3 Analýza proběhla na VŠCHT v Praze pod vedením Ing. M. Novotné.

4 To, že v totálně nesystematicky získaném materiálu ze středověkých pohřebišť máme obdobné případy! elitních projevů na topograficky venkovských pohřebištech (Brandýsek, Praha-Radotín; Sláma 1977, 24), mnoho neznamená, protože obvykle nejde o takové výseky poznávaných vazeb na úrovni mikroregionu, které by byly reprezentativní.

5 Vzdálenost plně odpovídá intervalu 300–500 m zjištěného M. Šollem pro pohřebiště „extra muros“ (1982, 24). Stejná vzdálenost dělila levoobřežní Levý Hradec od pohřebiště v žalovské cihelně či Žalově-Na panenské (Tomková–Profantová 2004).

bišti Klecany I – doložených v 16 případech, tedy v 30 % hrobů, u staršího horizontu je jejich procento výrazně vyšší.

Na pohřebišti Klecany I se vyskytují v hrobech zbraně (H 22/05), na pohřebišti v Klecanech II již ne (*Krutina–Profantová 2001*, 25). Odlišná je i velikost obou pohřebišť: zatímco pohřebiště Klecany I muselo čítat výrazně přes 100 hrobů, odhadují zhruba 150–200, pohřebiště Klecany II mělo původně maximálně 60–70 hrobů.

Zároveň se objevují pouze na pohřebišti Klecany I pohřby výrazně odlišné od standardního pohřebního ritu, částečně skrčené (5/37, 12/05) i pohřby úplně skrčené (14/05; obr. 9). Tento projev strachu z nemrtvých (protivampyrické opatření) chybí na pohřebišti Klecany II.

Další rozdíly jsou zřejmé v uspořádání hrobů, jejich vnitřních konstrukcích, existenci dodatečných hrobů a superpozic jen na pohřebišti Klecany I. Poslední rozdíl je spíše rázu symbolického: výskyt vejce v 7 hrobech na pohřebišti Klecany I a jeho absence na pohřebišti Klecany II.

Z výše uvedených rozdílů vyplývá hypotéza, že pohřebiště „extra muros“ Klecany I bylo založeno o něco dříve než Klecany II, tento rozdíl je však pod prahem rozlišitelnosti archeologie (výraznější velkomoravský horizont,⁶ větší počet těchto hrobů, v absolutní chronologii může jít o 20–30 let). Po celou dobu existence pohřebiště Klecany II existovala i lokalita Klecany I. Pohřebiště Klecany II působí dojmem, že bylo pod větším vlivem křesťanství, či dokonce dohledem kněží. Rychleji tam zmizely tradiční předkřesťanské zvyky. Pohřebiště Klecany II v žádném případě nelze považovat za venkovské, naopak se zdá nepochybné, že jsou tam pohřbeni velmoži se svými rodinami (zlato ve 2 hrobech, 11 stříbrných náušnic a záušnic v jednom dětském hrobě; *Profantová 2005*, Abb. 3).

Proto se domnívám, že je nutné alespoň hypoteticky uvažovat o dřívějším založení hradiště v Klecanech, snad již na začátku 10. století.⁷ Jeho založení nejspíše bralo ohled na již existující Levý Hradec, doplňovalo jej významově a funkčně (společný dohled nad brodem přes řeku apod.).

Klecany nevyhovují jednoduchým hypotézám, situace v Klecanech ve vztahu k Levému Hradci budí dojem možné aglomerace, záměrného rozmístování příslušníků elity v regionu. V případě Klecan byla umístěna v dohledu hlavního centra země – Pražského hradu.

V nejbližší době se chceme pokusit doložit vzájemné časoprostorové vazby větší sídelní aglomerace (Levý Hradec–Klecany). Přestože nám současný stav výzkumu neumožní vyrovnaně sledovat všechny vazby na úrovni mikroregionu, domnívám se, že máme k dispozici již jejich reprezentativní či téměř reprezentativní výseky (Levý Hradec + hrbitovy v zázemí, Klecany + zázemí).

6 2 hroby s velkomoravskými šperky jsou doloženy i v Klecanech II; jedná se o hroby 28 a 35.

7 Podle keramiky pocházející z hradiště lze bezpečně uvažovat až o 2. polovině 10. století (archaické kalichovité okraje), ovšem chronologická citlivost menších keramických zlomků v malých počtech je výrazně nižší než u hrobů vybavených šperky. Proto 1. polovinu 10. století není možné vyloučit.

LITERATURA

- Borkovský, I., 1965:* Levý Hradec, nejstarší sídlo Přemyslovců. Praha.
- Březinová, H.–Turek, J., 1999:* Šňůrové a raně středověké pohřebiště v severním předpolí Pražského hradu – archeologický výzkum v Lumbeho zahradě – The corded ware and Early Medieval cemetery in northern vicinity of the Prague Castle, *Archeologické rozhledy* 51, 653–687.
- Krutina, I.–Profantová, N., 2001:* Pohřebiště v areálu hradiště v Klecanech, okr. Praha–východ, *Archeologické výzkumy v Čechách 2000*, *Zprávy ČAS*, suppl. 45, 25.
- Lutovský M., 1996:* Hroby předků. Praha.
- Lutovský M., 1998:* Mohylové pohřebiště v Kozlí u Orlíka, okr. Písek. K poznání středočeských mohyl ve středním Povltaví, *Archeologie ve středních Čechách* 2, 277–328.
- Mařík, J., 1999:* Raně středověké pohřebiště v Kaníně, nepubl. dipl. práce, ulož. FF UK Praha. Praha.
- Profantová, N., 2005:* Die Elite im Spiegel der Kindergräber aus dem 9. und 10. Jahrhundert in Böhmen. In: P. Kouřil (Hrsg.). *Die frühmittelalterliche Elite bei den Völkern des östlichen Mitteleuropas*, Spisy Archeologického ústavu AV ČR Brno 25. Brno, 313–334.
- Sláma, J., 1977:* Mittelböhmen im frühen Mittelalter I. Katalog der Grabfunde, *Praehistorica* V. Praha.
- Šolle, M., 1966:* Stará Kouřim a projevy velkomoravské hmotné kultury v Čechách – Alt Kouřim und die großmährische Kultur in Böhmen. Praha.
- Šolle, M., 1982:* Frühslawische Burgzentren und ihre Gräberfelder in Böhmen aus historisch-gesellschaftlicher Sicht, *Beiträge zur Ur- und Frühgeschichte* II. Berlin, 205–214.
- Tomková, K., 2005:* Pohřbívání na Pražském hradě a jeho předpolích, *Castrum Pragense* 7, Praha.
- Tomková, K.–Profantová, N., 2004:* Záchraný výzkum raně středověkého pohřebiště na Žalově (obec Roztoky) v poloze Na panenské, *Zprávy ČAS* 56; *Archeologické výzkumy v Čechách* 2003, 25.
- Váňa, Z., 1995:* Přemyslovská Budeč. *Archeologický výzkum hradiště v letech 1972–1986*. Praha.

NAĀA PROFANTOVÁ, Archeologický ústav AV ČR, Praha
Letenská 4, CZ-118 01 Praha 1; profantova@arup.cas.cz

ZUSAMMENFASSUNG

Das frühmittelalterliche Gräberfeld Klecany I – Grabungsausbeute 2005

Von Mai bis November 2005 wurde auf einer nicht angemeldeten Baustelle einer Wasserversorgungsleitung und weiterer Versorgungsnetze im Schloßgarten auf Parzelle 452 in Klecany bei Prag eine Rettungsgrabung durchgeführt. Im Rahmen der Grabung wurde außer einer vorgeschichtlichen Siedlung (Neolithikum, ältere Bronzezeit) der Teil eines früher bereits bekannten, frühmittelalterlichen Gräberfeldes (Sláma 1977, 50 mit Lit.) zu ungefähr 1/3 (Abb. 1, 2, 3) erfaßt.

Die Gräber 2/05, 9/05–15/05 deuten auf eine gewisse Ordnung hin (ausgenommen Grab 13/05, das leicht anders angeordnet

ist), allerdings gibt es zwischen den ersten 3 eine größere Lücke gefolgt von 2 Gräbern, dann wieder eine größere Lücke und die letzten 3 Gräber. Einschnittgräben durchschnitten den existierenden Teil des Gräberfeldes von Nord nach Süd, in seinem östlichen Teil über eine Länge von 45 m auch von West nach Ost. 3 Negativsonden halfen dabei, seine Ausdehnung nach Osten hin abzugrenzen.

Insgesamt wurden 2005 37 Gräber dokumentiert, 32 wurden in situ gefunden. Kindergräber konzentrierten sich am östlichen Rand des Gräberfeldes, wo sie sich oftmals in Superposition befanden und einige auch sehr flach (50–70 cm) beigesetzt wurden. Bei einem Kindergrab ist eine Steinstele erhalten geblieben (G 48).

Die Begrabenen lagen auf dem Rücken, beide Arme lagen entweder am Körper an, oder ein Arm war zum Schoß hin gerichtet. Die Orientierung war West-Ost, nur ein Grab war umgekehrt ausgerichtet. In dem Gräberfeld tauchten auch Vorkehrungen gegen Vampire auf (gekrümmte Lage).

Holzkonstruktionen waren an der Fundstätte eher die Regel und keineswegs die Ausnahme. Relativ häufig haben wir auf dem Gräberfeld Superpositionen angetroffen, in einigen Fällen könnte es sich um eine absichtliche Hinzufügung von verstorbenen Verwandten handeln.

Wichtig ist die Feststellung, daß die Superpositionen zwei auf dem Gräberfeld festgestellten Phasen entsprechen: einem älteren großmährischen Bestattungshorizont und einem jüngeren nachgroßmährischen (2.–3. Drittel 10. Jhd.), letzterer wird durch die Anwesenheit von s-förmigen Ohrringen und einigen Halskettchen in Frauengräbern angezeigt.

Als Gesamtkomplex war das Gräberfeld auch gemäß den übrigen festgestellten Komplexen im Intervall 2. Hälfte 9. bis Anfang 11. Jhd. in Funktion.

Sozial am bedeutendsten waren das Grab 22/05 (männl. Krieger mit Axt), die Frauengräber 53 und 2/05 mit mährischem Edelschmuck (silberne trommel- und traubenförmige Ohrringe) und die Kindergräber 31 und 49/05. Es handelt sich durchweg um Gräber des älteren Horizonts. Die soziale Bedeutung im jüngeren Horizont ist jedoch in Ermangelung von Grabbeigaben insgesamt nur schwer bestimmbar.

Insgesamt ist die Anzahl der registrierten und dokumentierten Gräber im Gräberfeld Klecany I auf 54 angestiegen.

Das Gräberfeld mit den sozial bedeutenden Gräbern in Klecany I werfen mit dem zeitgleichen Gräberfeld auf dem Areal des ca. 410–430 m entfernten Burgwalls Klecany II einige neue Fragen auf. Welche zeitliche Beziehung haben beide zeitgleichen Gräberfelder zum Burgwall?

Der bedeutendste Unterschied zwischen diesen mehr oder weniger zeitgleichen Friedhöfen (Klecany I und II) besteht im Auftreten von Nahrungsmittelliebesgaben auf dem Gräberfeld Klecany I, was in 14 Fällen belegt ist, d.h. ungefähr in 26 % der Gräber, beim älteren Horizont ist ihr prozentualer Anteil beträchtlich höher. Auf dem Gräberfeld Klecany I ist das Vorkommen von Eierschalen als symbolische Liebesgabe gängig, auf dem Gräberfeld Klecany II werden keine angetroffen.

Auf dem Gräberfeld Klecany I befinden sich in den Gräbern Waffen (H 22/05), auf dem Gräberfeld in Klecany II bereits nicht mehr (*Krutina–Profantová 2001*). Die Größe beider Gräberfelder weicht auch voneinander ab: während Gräberfeld Klecany I deutlich über 100 Gräber hat zählen müssen – mei-

ner Schätzung nach mindestens 150 – hatte Gräberfeld Klecany II ursprünglich höchsten 60 – 70 Gräber. Weitere Unterschiede werden deutlich in der Anordnung der Gräber, ihrer inneren Konstruktion, in der Existenz von zusätzlichen Gräbern und den nur auf Gräberfeld Klecany I anzutreffenden Superpositionen. Gräberfeld Klecany II vermittelt den Eindruck, daß es unter größerem Einfluß des Christentums oder sogar unter Aufsicht eines Priesters gestanden hatte. Dort waren die traditionellen vorchristlichen Gewohnheiten schneller verschwunden. Auf beiden Gräberfeldern waren die Begrabenen auch Angehörige der damaligen Elite.

Meines Erachtens ist es nützlich, eine frühere Gründung des Burgwalls, womöglich schon zur Wende vom 9. zum 10. Jahrhundert als Arbeitshypothese in Erwägung zu ziehen. Seine Gründung hätte höchstwahrscheinlich das bereits existierende Levý Hradec berücksichtigt und es bedeutungsmäßig und funktional ergänzt (gemeinsame Kontrolle der Furt durch den Fluß u.ä.).

Die in Klecany festgestellte Situation erweckt in Bezug auf Levý Hradec den Eindruck einer möglichen Agglomeration und absichtlichen Verteilung der Elite in der Region, im Falle von Klecany auch in Sichtweite des Hauptzentrums des Landes, der Prager Burg. Mit diesen nur flüchtig formulierten Fragen wird man sich nach Auswertung beider im Katastergebiet Klecany durchgeführten Grabungen noch ausführlicher auseinandersetzen.