

Vlkolinská, Ivona

Stredoveké osídlenie severozápadného Považia

In: *Archeologie doby hradištní v České a Slovenské republice : sborník příspěvků přednesených na pracovním setkání Archeologie doby hradištní ve dnech 24.-26.4.2006*. Dresler, Petr (editor); Měřínský, Zdeněk (editor). Vyd. 1. Brno: Masarykova univerzita, 2009, pp. 183-191

ISBN 978-80-210-4971-0

Stable URL (handle): <https://hdl.handle.net/11222.digilib/133212>

Access Date: 28. 11. 2024

Version: 20220831

Terms of use: Digital Library of the Faculty of Arts, Masaryk University provides access to digitized documents strictly for personal use, unless otherwise specified.

STREDOVEKÉ OSÍDLLENIE SEVEROZÁPADNÉHO POVAŽIA

Ivona Vlkolinská

Stredoveké osídlenie severozápadného Považia, región od Dubnice nad Váhom cez Púchov až po Považskú Bystricu. Nové, ako aj znovu potvrdené lokality zo starších prieskumov a výskumov na trase budovanej diaľnice (sídlišká). Porovnanie osídlenia v praveku s hustotou lokalít vo včasnom stredoveku. Taktiež overovanie stavu zachovania slovan-ských mohýl na vrcholoch kopcov v porovnaní so skoršími zisteniami. Problematika lokalít s názvom Chríb. Stredoveká osada z 12.–13. stor. v obci Beluša patrí k veľmi zriedkavým preskúmaným osadám vôbec na Slovensku, a predovšetkým v uvedenom regióne. Význam sídliska v súvislosti s jeho polohou blízko územia Moravy (ložiská grafitu), umocnený prítomnosťou dvoch mincí arabského typu razených panovníkom Belom III., alebo Belom IV.

Slovensko – severozápadné Považie – včasný stredovek – osídlenie – mohyly – etymológia

Archeologickú aktivitu v uvedenej oblasti v nedávnych rokoch vyvolala stavebná činnosť, predovšetkým výstavba diaľnice. Ide o súčasť diaľnice D1 vedenej pozdĺž rieky Váh, konkrétne v tomto regióne od Trenčína na sever k Púchovu a Považskej Bystrici, kde sa diaľnica stáča na východ smerom na Žilinu (obr. 1).

V tejto súvislosti pod pojmom severozápadné Považie máme na mysli oblasť od mesta Dubnica nad Váhom cez chotáre obcí Ilava, Ladce, Beluša až po Považskú Bystricu. Pri obci Beluša je budovaný diaľničný uzol, v rámci ktorého sa na diaľnicu pripája diaľničný privádzač od mesta Púchov. Od Púchova smerom na severozápad, t. j. k moravským hraniciam, bude neskôr vybudované diaľničné napojenie na moravskú sieť diaľnic. Región sa teda nachádza v blízkosti hraníc s územím Moravy, s ktorým ho spájajú priesmyky cez pohoria.

Prírodnou osou tohto regiónu je rieka Váh, do ktorej sa tu vlieva pomerne dosť menších riečok a potokov. Z oboch strán sa postupne od riečnej nivy dvíhajú predhoria až pohoria. Nížiny sa nachádzajú hlavne na oboch brehoch rieky Váh a niektorých jej prítokov.

Diaľnica v tomto regióne bola v prvom úseku od Dubnice nad Váhom po Ladce (obr. 2) naplánovaná pozdĺž rieky, prakticky v jej inundácii a čiastočne v jej záplavovom území. Nachádza sa medzi korytom rieky Váh a jej kanálom. V tejto časti sa nedali predpokladať doklady osídlenia. Nepotvrdili ich ani prieskumy pred výstavbou diaľnice a ani dohľad pri jej samotnej výstavbe. Za obcou Ladce diaľnica prechádza na ľavý breh Váhu a prvýkrát výraznejšie začína byť budovaná v podhorskom teréne, avšak paralelne s riekou Váh, pričom často musela prekračovať menšie i väčšie prítoky Váhu. Diaľnica však nie je vedená po vrcholoch kopcov, pričom na viacerých z nich boli zistené viac alebo menej zreteľné zvyšky opevnení. Až pri obci Beluša diaľnica odbočuje od Váhu a priečne smeruje cez obce Visolaje a Sverepec na severovýchod smerom na Považskú Bystricu. Ale opäť je plánovaná len na podhorí vyšších kopcov.

Ako už bolo uvedené, od diaľničného uzla v Beluši bol smerom na mesto Púchov budovaný diaľničný privádzač (obr. 3).

Archeologické doklady osídlenia tu boli ešte donedávna pomerne zriedkavé. Za tieto informácie vďačíme hlavne A. Petrovskému-Šichmanovi, G. Povalovi, E. Poliakovi, Š. Melišovi. Vo väčšine prípadov išlo najmä o výsledky prieskumov. Ich činnosť spadá najmä do 50.–80. rokov 20. stor. a len vďaka nim máme k dispozícii údaje o osídlení mnohých tunajších lokalít. Neskoršie podstatne prispel k poznaniu tohto regiónu až po Žilinu J. Moravčík z Považského múzea so sídlom v Žiline, hlavne od 70. rokov 20. stor.

Počas predstihových prieskumov pred výstavbou diaľnice sme sledovali nielen jej plánovanú trasu pozdĺž Váhu, ale skúmali sme tiež širší priestor paralelne s diaľnicou. Pritom sme overovali súčasný stav lokalít, ktoré boli známe už na základe činnosti spomínaných bádateľov. Viaceré tieto lokality sú datované do neolitu. No najviac ich možno zaradiť ku kultúre lužickej, potom tiež ku kultúre púchovskej, ako aj do včasného a vrcholného stredoveku. Pomerne často z jednej a tej istej lokality pochádzajú doklady osídlenia tak kultúry lužickej a púchovskej, ako aj zo stredoveku, prípadne sa tieto lokality nachádzajú v tesnej blízkosti.

Na porovnanie hustoty stredovekého osídlenia s osídlením v uvedených starších obdobiach sú tu prezentované mapy s najnovšími výsledkami osídlenia na Slovensku, publikované v roku 2002 v Atlase krajiny Slovenskej republiky. Vysoká hustota osídlenia je doložená najmä pri lužickej kultúre, sú známe predovšetkým žiarové pohrebiská (obr. 4; *Furmánek 2002*, mapa 4) vrátane Beluše (*Furmánek 1970*, 433–450; *Kujovský – Vlkolinská 1998*, 98). Obdobná hustota bola zistená pri púchovskej kultúre (obr. 5; *Pieta – Rajtár 2002*, mapa 6). Pritom sídlisko skúmané pri obci Beluša patrí k najsevernejším dokladom kvádského osídlenia (*Pieta 1974*, 100; *Vlkolinská 2000*, 154).

Situácia vo včasnom stredoveku je znázornená na obr. 6 (*Šalkovský 2002*, mapa 7). Hustotu v druhej polovici 10. až prvej polovici 13. storočia ukazuje obr. 7 (*Ruttkay 2002*, mapa 1).

Z prieskumov uskutočnených v skorších rokoch, ako aj neskôr v súvislosti s diaľnicou, pochádzajú viaceré doklady osídlenia z včasného a vrcholného stredoveku. Ide však hlavne o nálezy črepov, len veľmi zriedka bol preskúmaný sídliskový objekt či dokonca viaceré objekty. Aj v takýchto prípadoch išlo najčastejšie len o jamu, no nie o obydlie a pod. Okrem zlomkov keramiky sa na väčšine lokalít nenašli iné predmety, najmä nie nálezy vhodné na presnejšie datovanie.

Na tomto mieste považujem za potrebné zdôrazniť, že v niekoľkých prípadoch počas sledovania trasy diaľnice neboli potvrdené doklady osídlenia známe zo skorších prieskumov, no na druhej strane boli zistené nové lokality. Doklady osídlenia na trase diaľnice a jej privádzača sú znázornené na obr. 2 a 3.



Obr. 1. Región diaľnice na Považí medzi Dubnicou nad Váhom a Považskou Bystricou.
 Abb. 1. Region der Waagautobahn zwischen Dubnice an der Waag und Považská Bystrica (Waagbistritz).

Keďže však v súčasnosti viaceré z vyššie situovaných polôh so skoršími dokladmi osídlenia nie sú poľnohospodársky obrábané, ako to bolo v minulosti, ale využívajú sa len ako pasienky, nemožno v takýchto prípadoch tieto skoršie nálezy potvrdiť. Predpokladané opevnené sídliská sú v tomto regióne situované v horskom teréne, často v súčasnosti aj zalesnené. V tej súvislosti ich prieskumy nepriniesli doklady o datovaní. Trasa diaľnice tieto polohy neporušuje, takže naďalej nebolo možné uskutočniť ich výskum.

V tomto referáte je venovaná pozornosť najmä niektorým špecifickým fenoménom z tohto regiónu.

Veľmi charakteristickým javom pre skúmaný podhorský a horský región sú vo včasnom stredoveku **mohyly**, ktoré boli zistené na vrcholoch viacerých kopcov. Tieto sú v súčasnosti zalesnené. Keďže však boli situované až na vrcholoch kopcov, diaľnica ich nenarušovala, a preto sme sa mohli obmedziť len na prieskum ich súčasného stavu. Mohyly boli zistené tiež v iných horských oblastiach Slovenska. Na Slovensku máme doložených viacero skupín mohýl, ktoré v pomerne nedávnej

dobe sumarizoval M. Hanuliak. Mohyly v skúmanom regióne zaradil do severopovažskej skupiny (2001, 277–299, obr. 1).

Bádatelia, najmä A. Petrovský-Šichman a E. Poliak, uvádzali z 50.–80. rokov lokality s pomerne vysokým počtom mohýl, a to od 20 až do 50 jedincov (Petrovský-Šichman 1964; 1970), ale pri súčasných obhliadkach na mnohých miestach nebola zreteľná ani polovica z nimi uvádzaného stavu. Keďže išlo o mohyly pôvodne vysoké len od 0,3 do 2,5 metra, najčastejšie s výškou do 1 metra, porast listnatého aj ihličnatého lesa, ako aj jeho následná ťažba značne prispeli k ich zničeniu, resp. k poškodeniu a „znevíditeľneniu“ v teréne. Podobný osud postretol aj mohyly v iných horských a podhorských oblastiach Slovenska.

Podľa doterajších menších výskumov bol v mohylách zistený rozmanitý pohrebný rítus, kostrový aj žiarový. Niekedy boli oba ríty doložené na tej istej lokalite, ba občas aj v tej istej mohyle. Výbava zomretých však bola pomerne chudobná, hlavne keramická nádoba alebo jej črepy, prípadne železné predmety, ktoré sú len zriedkavo vhodné na presnejšie datovanie (napr. Hanuliak 2001, 287–294). Keďže ani preskúmané mohyly neobsahujú predmety vhodné na ich presnejšie datovanie, je aj dnes možné ich zaradiť len rámcovo do 8.–9. stor.

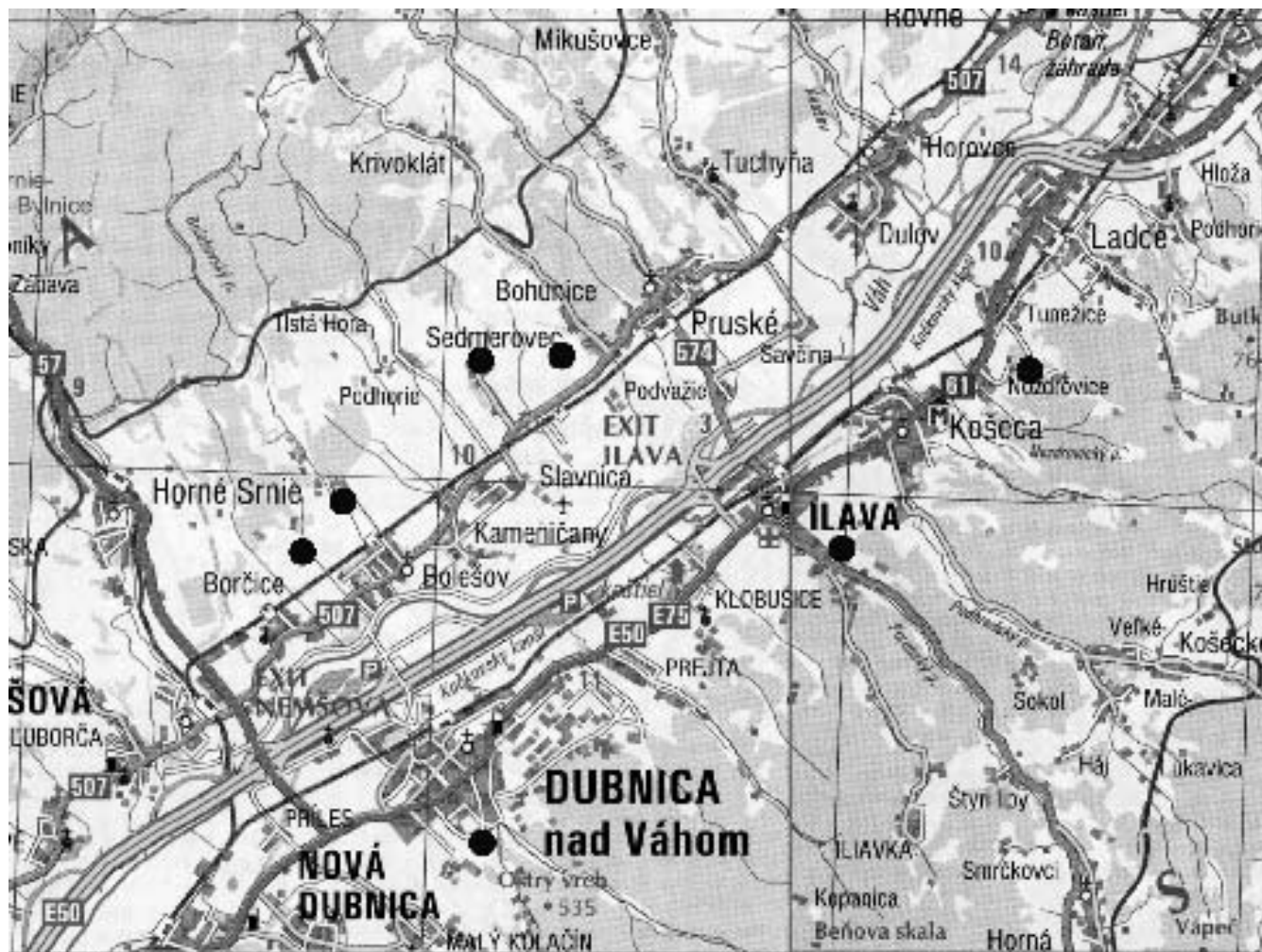
V blízkosti obce Beluša sa nachádza návršie zvané Chrib. Toto pomenovanie je dôležité pre včasný stredovek. Viaceré slová, ktoré počas storočí zo slovnej zásoby prakticky vypadli, sa ale zachovali v terénnych alebo iných geografických názvoch. Slovo **chrib** je praslovanský dialektizmus, pochádza z cirkevnej slovančiny. Termínom **chrib** sa označovali nevelké vyvýšeniny v teréne, nízke vršky. Podrobne sa ich analýze venoval M. Majtán (1996). Podľa autora toto slovo geneticky súvisí so slovami **hrb**, **pahorok**, **chrbát**. V geografických názvoch sa slovo **chrib** vyskytuje na územiach južnoslovanských jazykov, ďalej v Čechách a na Morave, ako aj na Slovensku. V slovenských terénnych názvoch má pomenovanie **chrib** okolo sto dokladov. Väčšina z nich je zo západného Slovenska, najviac od regiónu Považská Bystrica a Púchova na severozápade smerom na juh k Trenčínu, ďalej k Trnave a k Topoľčanom. Zo stredného Slovenska poznáme ich výskyt hlavne z oblastí Turca, Oravy i zo západného Liptova.

Použitie názvu **hrb** je oveľa zriedkavejšie, vyskytuje sa však tiež v oblastiach, kde sa používa aj termín **chrib** (Majtán 1996, mapa 7).

Územne ohraničený výskyt názvov utvorených zo slova **chrib** dokazuje, že výskyt istých názvov nezávisí len od členitosti terénu (menšie vyvýšeniny), ale aj od pomenovacích možností a schopností pomenúvajúceho etnika (obr. 8, 9, 10 – Majtán 1996, mapa 7, 17, 18).

Osobitne zaujímavé je porovnanie areálov výskytu slov **hrb** a **chrib**. Výskyt slova **hrb** je na Slovensku ohraničený na východné a stredné Slovensko. Na západe je použitie názvu **hrb** ohraničené oblasťou okolo Martina a Prievidze, siahajúcou až po oblasť severne od Levíc. Avšak z okolia Žiliny a Považskej Bystrice sú iba ojedinelé (Majtán 1996, mapa 7, 17). Nedostatok termínu **hrb** v názvoch na západnom Slovensku súvisí s tým, že tam sa malé vyvýšeniny pomenúvali slovom **chrib**, ktoré však so slovom **hrb** geneticky súvisí. Slovo **hrb** sa okrem slovenčiny vyskytuje ešte vo východoslovanských jazykoch.

Keď porovnáme areály výskytu slov **hrb** a **chrib** v slovenských terénnych názvoch, ukazuje sa, že ide o staré, praslovanské



Obr. 2. Prvý úsek diaľnice Dubnica nad Váhom – Ladce.
Abb. 2. Erster Autobahnabschnitt Dubnica an der Waag – Ladce.

tautonymá (heteronymá), ktorých areály sa práve na slovenskom jazykovom území stretávajú (Majtán 1996, 45–46).

Na tomto mieste považujem za potrebné zdôrazniť, že na lokalitách s názvom chríb a jeho variantmi bolo vo viacerých prípadoch archeologicky doložené osídlenie, ktoré možno datovať do včasného stredoveku, resp. do stredoveku (napr. Bača 1991, 35–56). V prípade polohy miernej vyvýšeniny s názvom Chríb, ktorá sa nachádza východne od obce Beluša, však žiadne doklady osídlenia neboli zistené.

Ďalším dôležitým dokladom osídlenia v tomto regióne je osada situovaná severne od Beluše smerom na Dolné Kočkovce a Púchov, ktorá je však datovaná až do obdobia vrcholného stredoveku, konkrétne do 12.–13. storočia (Vlkolinská 2001, 213; 2006, 127–132; 2007a; 2007b). Z tejto polohy pred začatím výstavby diaľnice neboli známe žiadne doklady stredovekého osídlenia. Len vo vzdialenosti ca 600 metrov na sever (mimo telesa diaľnice) boli pri prieskumoch zistené črepy datovateľné do 8.–9. stor. Lokalita bola poškodená pri stavebných prácach a nemohla byť odkrytá celá. V rámci objektov neboli nájdené stopy staršieho osídlenia.

Význam tejto vrcholnostredovekej osady v Beluši podčiarkuje nielen prítomnosť dvoch medených mincí arabského typu panovníkov Belu III., alebo Belu IV. (obr. 11; Hunka 1994; 2007), ale aj pomerne značný počet väčších i menších zlomkov trosky, ako aj veľa zlomkov z grafitovej keramiky. Prírodovedné analýzy trosky potvrdzujú nielen kováčsku výrobu, ale aj železiarstvo (Mihók – Vlkolinská 2002, 28–34). Analýzy vybraných vzoriek grafitovej keramiky, ktoré uskutočnil J. Spišiak, (Spišiak, 2007), poukazujú na moravské zdroje surovín (2007). Výsledky týchto analýz podčiarkujú i výsledky typologického rozboru keramiky a ich príslušné analógie, aké boli nájdené na lokalitách datovaných do 12.–13. storočia na území Moravy. Na výrazné kontakty Beluše s moravskými ložiskami grafitu poukazuje i situovanie lokality v blízkosti hraníc Slovenska s Moravou. Obe územia sú síce od seba oddelené pohoriami, ale v blízkosti Beluše vedú cez ne priečne priesmyky, ktoré v minulosti a aj dnes umožňujú kontakty medzi obyvateľstvom (Vlkolinská, 2007a; 2007b).

Na Slovensku na nezistilo veľa lokalít s primeranými paralelami, čo však mohlo byť spôsobené tiež tou skutočnosťou, že z uvedeného obdobia bolo preskúmaných len málo sídlisk, aj to



Obr. 3. Druhý úsek diaľnice Ladce – Sverepec, ako aj diaľničný privádzací Beluša – Púchov.

Abb. 3. Zweiter Autobahnabschnitt Ladce – Sverepec sowie Autobahnzubringer Beluša – Púchov.

hlavne z juhozápadného Slovenska. Materiál z nich vrátane grafitovej keramiky takmer vôbec nie je spracovaný a publikovaný, prípadne iba čiastočne. Nálezy jednotlivých zlomkov grafitovej keramiky sú potom doložené zo západného a severozápadného Považia, ale vo väčšine prípadov pochádzali len z prieskumov.

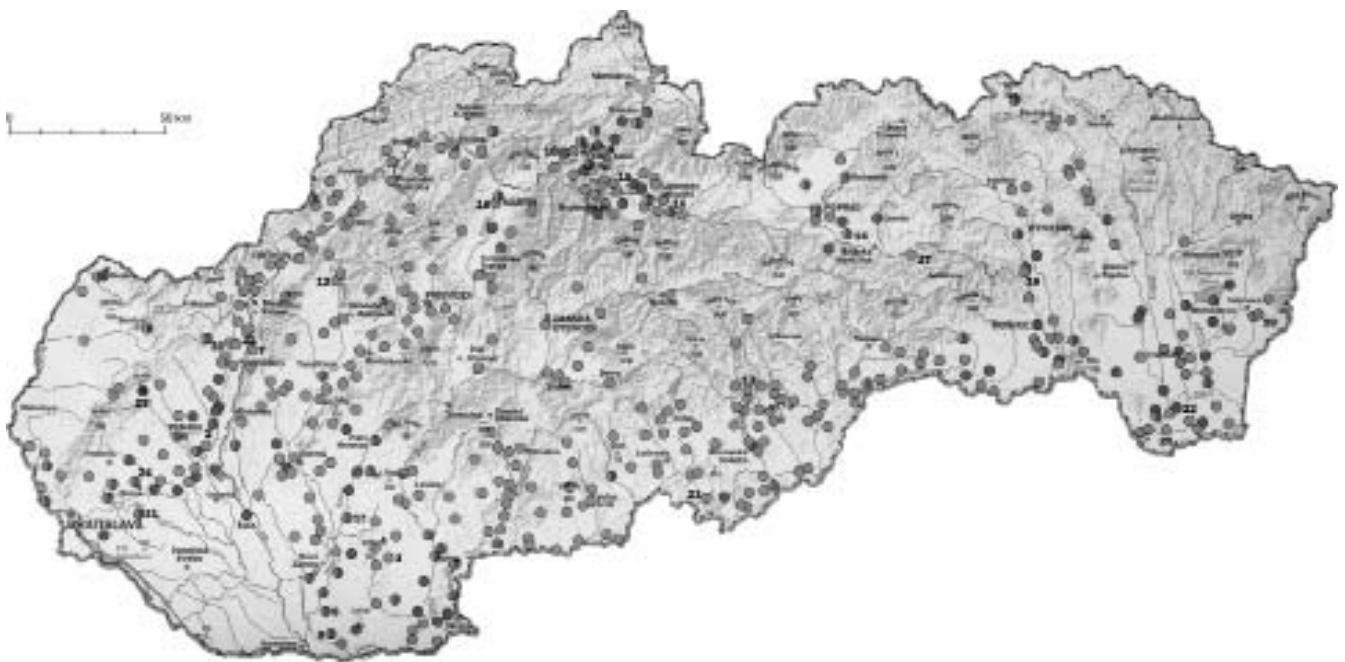
Je pozoruhodné, že aj na jednom z mála vyhodnotených sídlisk z vrcholného stredoveku na Slovensku, akým je osada v Nitre, poloha Šindolka, sa v rámci grafitovej keramiky zistili kontakty na moravské prostredie. Nálezy nedávno publikoval G. Fusek. Pritom sa venoval celkovej charakteristike grafitovej keramiky na Slovensku. Výsledky typologického rozboru boli následne potvrdené i výsledkami prírodovedných analýz (Fusek–Spišiak 2005, 265–336).

O význame Beluše a jej okolia svedčí tiež skutočnosť, že v centre dnešnej obce (asi 1,5 km od skúmanej osady) sa nachádza románska kaplnka, ktorá stojí dodnes, ale s gotickými úpravami. Dôležitosť Beluše podčiarkuje i fakt, že už v r. 1332 sa v Súpise pápežských desiatkov spomína aj belušská fara (Kočiš 1994, 8–9, 28–29).

LITERATÚRA

- Bača, R., 1991: Toponymia okolia Piešťan z hľadiska archeologického, *Balneologický spravodajca* 30, 1991, 35–56.
- Furmánek, V., 1970: Lužické žárové pohřebiště v Beluši, *Slovenská archeológia* 18, 433–450.
- Furmánek, V., 2002: Osídlenie v období popolnicových polí a v dobe halštatskej (1250–450 pred n.l.). In: *Atlas krajiny Slovenskej republiky*. Bratislava, 36.
- Fusek, G.–Spišiak, J., 2005: Vrcholnostredoveká grafitová keramika z Nitry-Šindolky. *Archeológia a mineralógia, Slovenská archeológia* 53, 265–336.
- Hanuliak, M., 2001: K problematike včasnostredovekého mohylového rítu na území Slovenska, *Slovenská archeológia* 49, 277–299.
- Hunka, J., 1994: Medené mince Bela III. – dôsledok menovej reformy v Uhorsku? *Historický časopis* 42, 609–624.
- Hunka, J., 2007: Medené mince z Beluše a ich historický význam, *Slovenská archeológia* 55, 113–115.
- Kočiš, J., 1994: Beluša – 1330–1995 – pohľady do dejín. *Žilina*.
- Kujovský, R.–Vlkolinská, I., 1998: Výskum v obci Beluša, *AVANS* 1997, 98.
- Majtán, M., 1996: Z lexiky slovenskej toponymie. Bratislava.
- Mihók, J.–Vlkolinská, I., 2002: Výskum trosiek zo stredovekej osady Beluša, 12.–13. storočie, *Z dejín hutníctví* 31, 28–34.
- Petrovský-Šichman, A., 1964: Slovanské osídlenie severného Slovenska, *Vlastivedný zborník Považia* 6, 50–106.
- Petrovský-Šichman, A., 1970: Výskum slovanských mohýlníkov v okolí Žiliny, *Študijné Zvesti AÚ SAV* 18, 193–210.
- Pieta, K., 1974: Sídlisko z doby rímskej v Beluši, *Slovenská archeológia* 22, 89–106.
- Pieta, K.–Rajtár, J., 2002: Včasnohistorické osídlenie (1.–5. stor. n. l.). In: *Atlas krajiny Slovenskej republiky*. Bratislava, 37.
- Ruttkay, A., 2002: Osídlenie územia v 10. stor. až v prvej polovici 13. stor. In: *Atlas krajiny Slovenskej republiky*. Bratislava, 34.
- Spišiak, J., 2007: Petrografia, mineralógia a geochemia úlomkov grafitovej keramiky z Beluše, *Slovenská archeológia* 55, 123–126.
- Šalkovský, P., 2002: Včasnostredoveké osídlenie (koniec 5.–začiatok 10. stor.). In: *Atlas krajiny Slovenskej republiky*. Bratislava, 37.
- Vlkolinská, I., 2000: Výskum na diaľničnom uzle v Beluši, *AVANS* 1999, 154. Nitra.
- Vlkolinská, I., 2001: Výskum na trase diaľničného privádzáča v Beluši, *AVANS* 2000, 213. Nitra.
- Vlkolinská, I., 2006: Výrobné objekty v Beluši, *Archaeologia technica* 17, 127–132.
- Vlkolinská, I., 2007a: *Torzo stredovekej dediny v Beluši, Slovenská archeológia* 55, 23–107.
- Vlkolinská, I., 2007b: Stredoveká obec Beluša (12.–13. stor.) na severozápadnom Slovensku v susedstve Moravy, *Spotkania bytomskie* 7, v tisku.

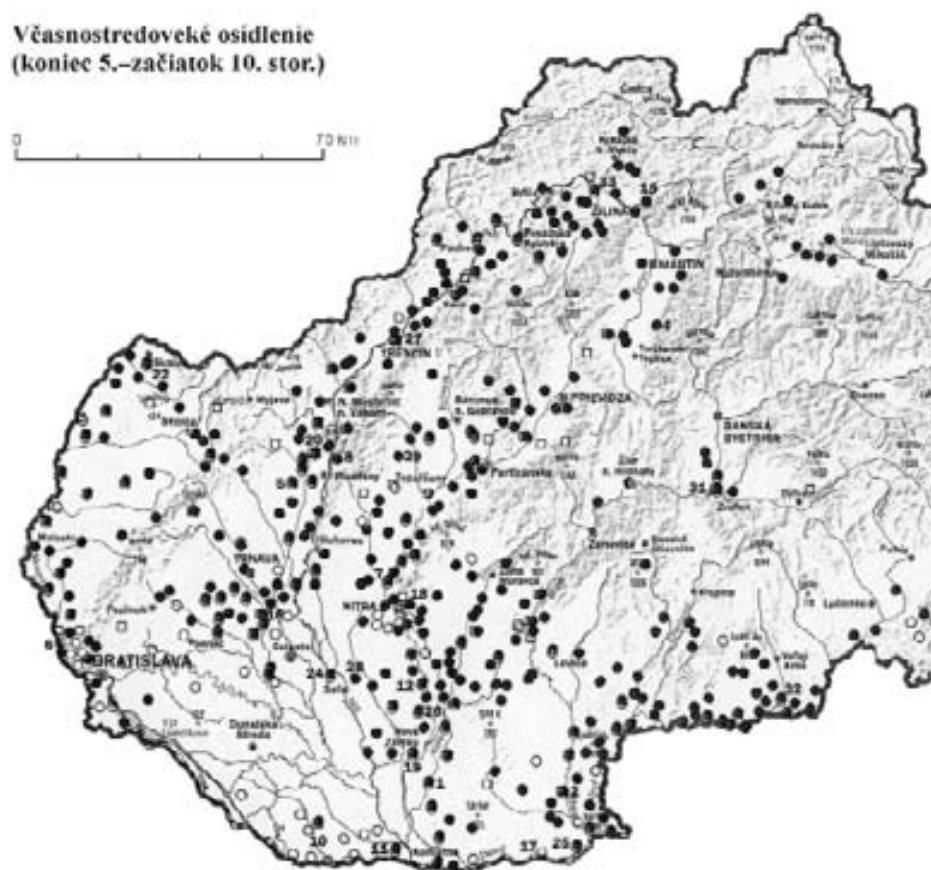
IVONA VLKOLINSKÁ, Archeologický ústav SAV,
Akademická 2, SK-949 21 Nitra; nrauvlk@savba.sk



Obr. 4. Hustota osídlenia v období popolnicových polí a v dobe halštatskej – podľa Furmánek 2002, mapa 4.
 Abb. 4. Besiedelungsdichte während der Urnenfelder- und Hallstattzeit – nach Furmánek 2002, Karte 4.



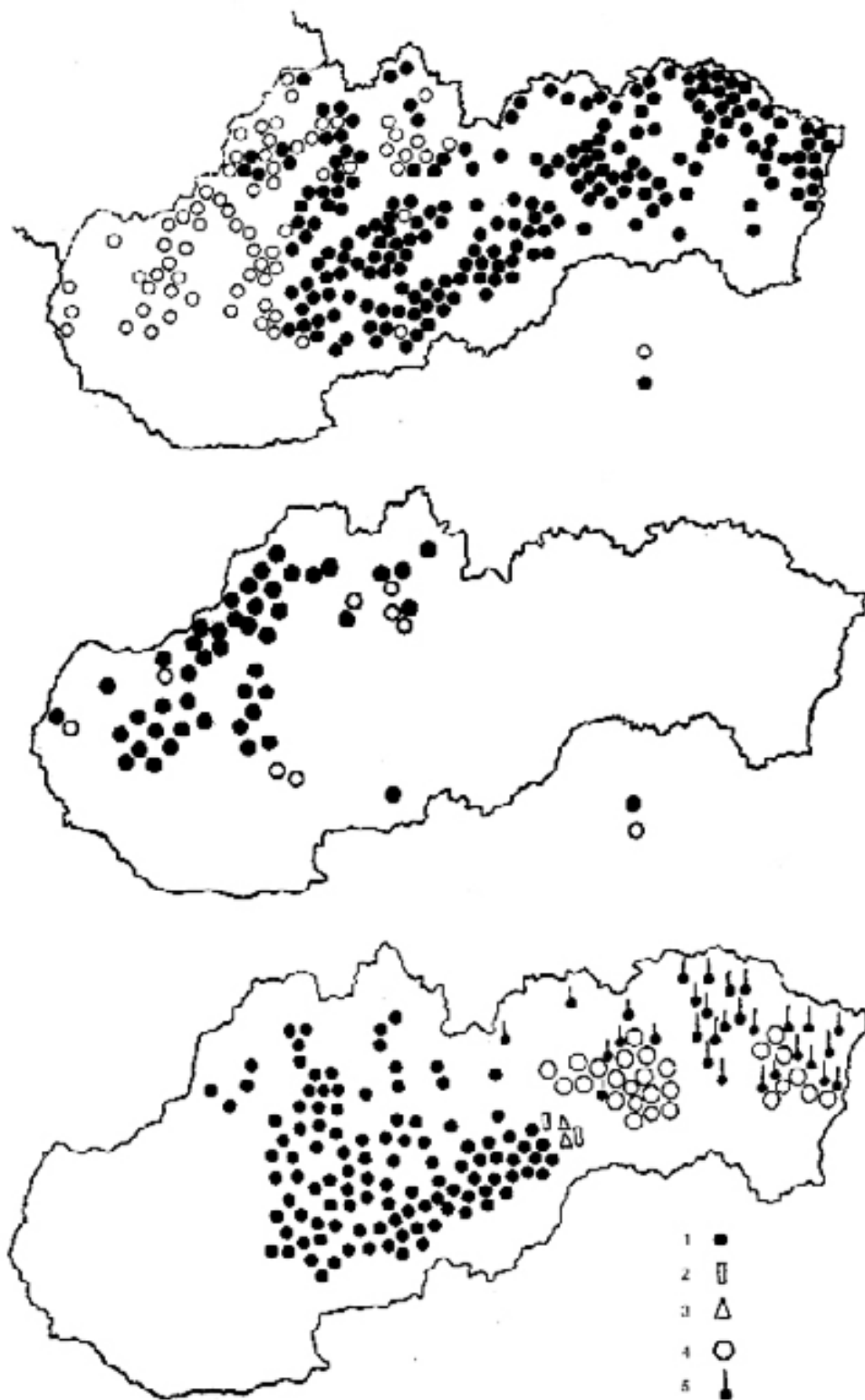
Obr. 5. Hustota osídlenia včasnohistorického (1.–5. stor. n. l.) – podľa Pieta/Rajtár 2002, mapa 6.
 Abb. 5. Frühgeschichtliche Besiedlungsdichte (1.–5. Jhdt. n. Chr.) – Nach Pieta/Rajtár, 2002, Karte 6.



Obr. 6. Hustota osídlenia vo včasnom stredoveku – podľa Šalkovský 2002, mapa 7.
Abb. 6. Besiedelungsdichte im Frühmittelalter – nach Šalkovský 2002, Karte 7.



Obr. 7. Hustota osídlenia v 10. až prvej polovici 13. stor. – podľa Ruttkay 2002, mapa 1.
Abb. 7. Besiedelungsdichte im 10. bis zur ersten Hälfte des 13. Jhdts. – nach Ruttkay 2002, Karte 1.



Obr. 8. Slovenské terénne názvy so slovami chríb a hríb: 1 – chríb, hríb, 2 – hrb, harb, härb, herb, horb – podľa Majtán 1996, mapa 7.

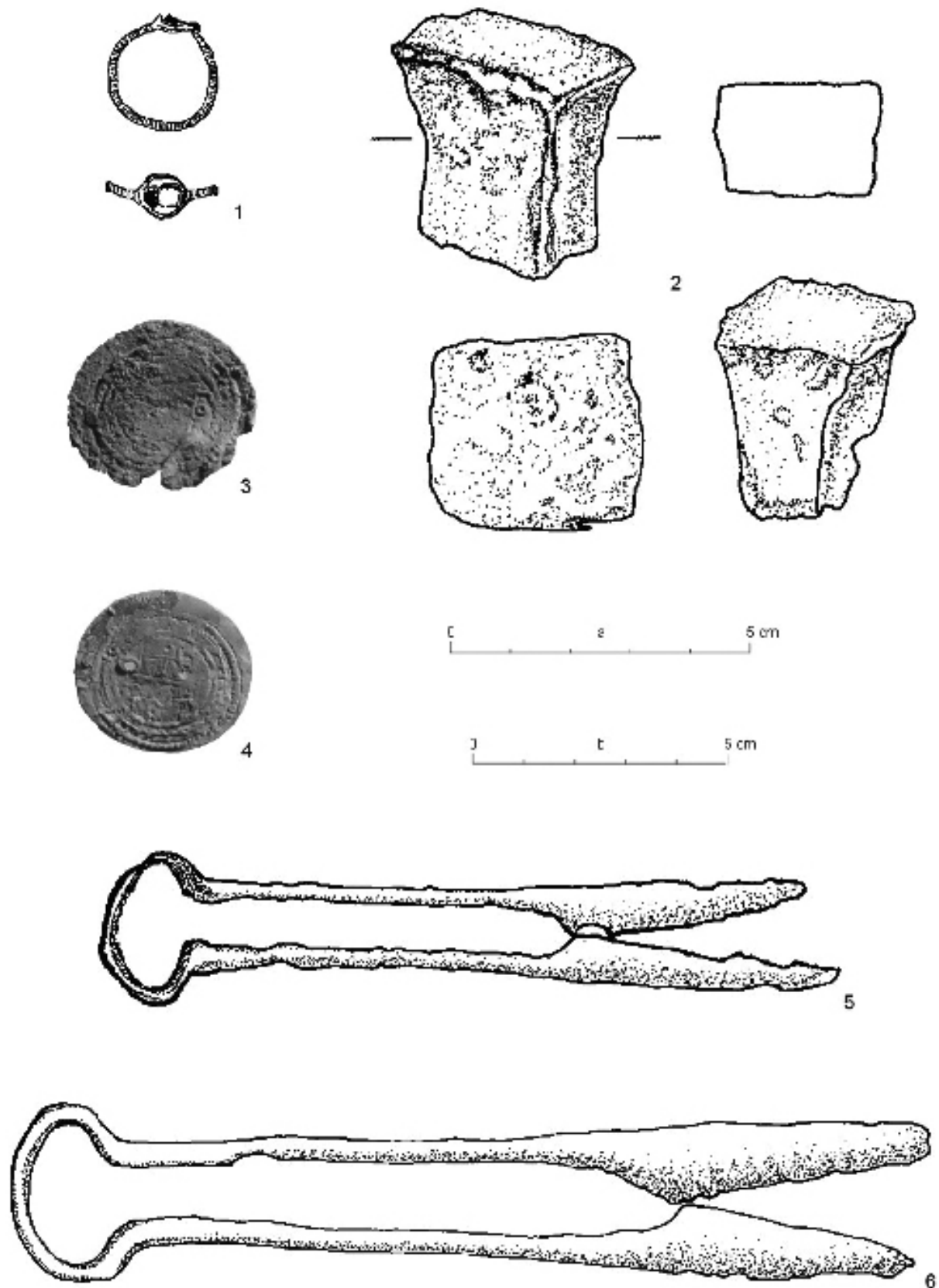
Abb. 8. Slowakische Geländebezeichnungen mit den Wörtern chríb und hríb: 1 – chríb, hríb, 2 – hrb, harb, härb, herb, horb – nach Majtán 1996, Karte 7.

Obr. 9. Slovo chríb (hríb) a jeho ododeniny v slovenských terénnych názvoch: 1 – chríb, 2 – hríb – podľa Majtán 1996, mapa 17.

Abb. 9. Das Wort chríb (hríb) und seine Ableitungen in slowakischen Geländebezeichnungen: 1 – chríb, 2 – hríb – nach Majtán 1996, Karte 17.

Obr. 10. Slovo hrb v slovenských terénnych názvoch: 1 – hrb, 2 – herb, 3 – härb, 4 – harb, 5 – horb – podľa Majtán 1996, mapa 18.

Abb. 10. Das Wort hrb in slowakischen Geländebezeichnungen: 1 – hrb, 2 – herb, 3 – härb, 4 – harb, 5 – horb – nach Majtán 1996, Karte 18.



Obr. 11. Beluša – ukážky drobných nálezov vrátane mincí tzv. arabského typu.

Abb. 11. Beluša – Kleinfundproben einschließlich Münzen des sog. arabischen Typs.

ZUSAMMENFASSUNG

Mittelalterliche Siedlungen im nordwestlichen Waaggebiet

Gebirgs- und Vorgebirgsgelände in der Slowakei sind in archäologischer Hinsicht nur relativ wenig erforscht, vor allem wenn es um Grabungen und nicht allein um Untersuchungen geht. Eine vergleichbare Situation gilt auch für die Region des nordwestlichen Waaggebietes. Dabei denken wir an das Gebiet von der Stadt Dubnica an der Waag im Norden bis nach Púchov (Puchau) und Považská Bystrica (Waagbistritz), wobei die dort kürzlich erfolgten Geländeaktivitäten hauptsächlich durch den Bau der von Púchov in Richtung mährische Grenze verlaufenden Autobahn und ihres Zubringers hervorgerufen wurden bzw. damit verbunden sind. Der Zubringer wird bei der Gemeinde Beluša an die Autobahn angeschlossen.

Im Zusammenhang mit der Autobahn wurden nicht nur neue Fundstätten entdeckt, sondern auch frühere, aus Untersuchungen bekannte Lagen bestätigt. Die Situation wird auf den Illustrationen wiedergegeben (Abb. 2, 3). In mehreren Fällen waren die Siedlungen die gleichen, oder lagen einander nahe, und dies sowohl in der Urzeit, als auch in der slawischen Periode und im Mittelalter sowieso.

Außerhalb der Autobahntrasse und ihrer nächsten Umgebung wurden auch slawische Grabhügel bestätigt, die aus früheren Geländeaktivitäten auf den Gipfeln der umliegenden und heute waldbedeckten Hügel belegt waren. In jüngster Vergangenheit wurden diese Grabhügel an den meisten Fundstätten zerstört oder beschädigt, wodurch sich ihre Anzahl auf den einzelnen Hügelgräberfeldern und die Möglichkeit ihrer Erforschung beträchtlich gemindert hat.

Das Wort Chrib stammt aus dem altslawischen und bezeichnet einen niedrigen Hügel, eine Erhebung (*Majtán 1996*). Dieser Bezeichnung begegnet man auch in der Slowakei, einschließlich ihrer Varianten. In mehreren Fällen war in den damit bezeichneten Lagen eine Siedlung aus der slawischen Periode belegt, was oftmals jedoch lediglich das Ergebnis von Untersuchungen war. In der Nähe des Autobahnkreuzes bei der Gemeinde Beluša (östlich von ihr) befand sich eine Erhebung mit dieser Bezeichnung, jedoch wurden auf ihr keine Funde festgestellt.

Auf der Trasse des geplanten Autobahnzubringers in Richtung Púchov nördlich der Gemeinde Beluša waren keine slawischen Fundstätten belegt. Solche Lagen sind jedoch ca. 200 m in östlicher Richtung vom Zubringer bekannt. In der Trasse selbst wurde aber der Teil einer mittelalterlichen Siedlung freigelegt, die ins 12.-13. Jahrhundert datiert wird. Sie wurde nicht ganz untersucht, da ein Teil der Fundstätte noch vor der Grabung durch den Bau zerstört wurde und die oberste Schicht von der Fläche selbst samt Funden abgetragen und wegtransportiert wurde. Die Fundstätte befindet sich am Ufer eines kleineren Baches, der in die Waag mündet. Die Siedlung war demnach in der Nähe des Flusses Waag, der die Achse der Region bildet, sowie in der Nähe der mährischen Grenze gelegen, wobei diese Region über die Grenzberge mit Mähren durch Gebirgspässe verbunden war und ist.

Die Siedlung zeichnet sich durch eine große Fülle an Keramikfragmenten mit Graphitgehalt aus, wobei in der Slowakei keine nutzbaren Lagerstätten dieses Rohstoffes existieren. Jedoch sind in Mähren beträchtliche Lagerstätten bekannt. Typologische Analyse der Keramik als auch die Ergebnisse naturwis-

senschaftlicher Analysen deuten auf eine mährische Herkunft dieser Keramik hin. In den Objekten wurden auch zahlreiche Schlackenreste einschließlich großer Stücke gefunden. Ihre Analyse belegte neben dem Schmiedehandwerk auch die Existenz von Eisenherstellung.

Die Bedeutung der Siedlung wird auch durch Funde von Münzen arabischen Typs unterstrichen, die laut numismatischer Analyse von den Herrschern Bela III. und Bela IV. im Rahmen von Bemühungen um eine Münzreform geprägt worden waren. Es handelt sich um spezielle Kreditmünzen, die sich vor allem in den Zentren und an wichtigen Reise- und Verbindungswegen befinden.

Die Wichtigkeit von Beluša zeigt sich auch in der Anwesenheit einer kleinen romanischen Kirche, die jedoch im Zentrum der heutigen Gemeinde, d.h. südlich von der untersuchten Fundstätte gelegen ist. Über die Bedeutung von Beluša gibt auch die Tatsache Auskunft, daß die dortige Pfarrei bereits im Verzeichnis der päpstlichen Zehnte aus dem Jahr 1332 genannt wird.