

Nezvalová, Lucia

Anomálie v pochovávaní na stredovekých pohrebiskách – prejav okrajových skupín obyvateľstva?

Archaeologia historica. 2016, vol. 41, iss. 2, pp. 263-284

ISSN 0231-5823 (print); ISSN 2336-4386 (online)

Stable URL (DOI): <https://doi.org/10.5817/AH2016-2-13>

Stable URL (handle): <https://hdl.handle.net/11222.digilib/135605>

Access Date: 28. 11. 2024

Version: 20220831

Terms of use: Digital Library of the Faculty of Arts, Masaryk University provides access to digitized documents strictly for personal use, unless otherwise specified.

ANOMÁLIE V POCHOVÁVANÍ NA STREDOVEKÝCH POHREBISKÁCH – PREJAV OKRAJOVÝCH SKUPÍN OBYVATEĽSTVA?

LUCIA NEZVALOVÁ

Abstrakt: So začiatkom inhumačného pochovávaní vo včasnom stredoveku sa popri ustálenom pohrebnom ríte začínajú na pohrebiskách vyskytovať aj odchýlky. Zatiaľ čo v drvivšej väčšine hrobov sa od začiatku 9. storočia pochovávalo vo vystretej polohe na chrbte s rukami natiahnutými pozdĺž tela s orientáciou v smere západ–východ, určité percento hrobov vykazuje odlišnosti. Patria medzi ne jedinci pochovaní na bruchu či boku, prípadne skrčenci a jedinci uložení v smeroch východ–západ a juh–sever, resp. sever–juh. Na to, prečo k takémuto pochovávaní dochádzalo, existuje viacero hypotéz. Neštandardné hroby bývajú interpretované aj ako hroby cudzincov alebo z iných dôvodov v spoločnosti nie úplne akceptovaných jedincov. V príspevku sa zaoberáme takými hrobmi vyskytujúcimi sa na pohrebiskách juhozápadného Slovenska a Moravy od 9. po 12. storočie a pokúsime sa načrtnúť príčiny, pre ktoré boli jedinci takto uložení.

Kľúčové slová: pochovávanie – neštandardné polohy a orientácia – 9.–12. storočie.

Anomalies in Burials in Medieval Burial Grounds: Manifestation of Marginalised Social Groups?

Abstract: With the beginning of grave burials in the early Middle Ages, deviations started to appear along with the established rites. While in the overwhelming majority of graves from the early 9th century onwards people were buried stretched on their backs with arms placed along the body, in the west-east orientation, a certain percentage of graves shows differences. These include individuals buried lying on their stomach or side, in crouched position and those interred in the east–west, south–north and north–south orientations. There are several hypotheses explaining why these burials occurred. Non-standard graves are usually interpreted as graves of foreigners or other individuals that were socially excluded. This article discusses these graves found in the burial grounds of south-western Slovakia and Moravia from the 9th century until the 12th century, and outlines the reasons why some individuals were buried in this manner.

Key words: burial – non-standard positions and orientation – 9th–12th centuries.

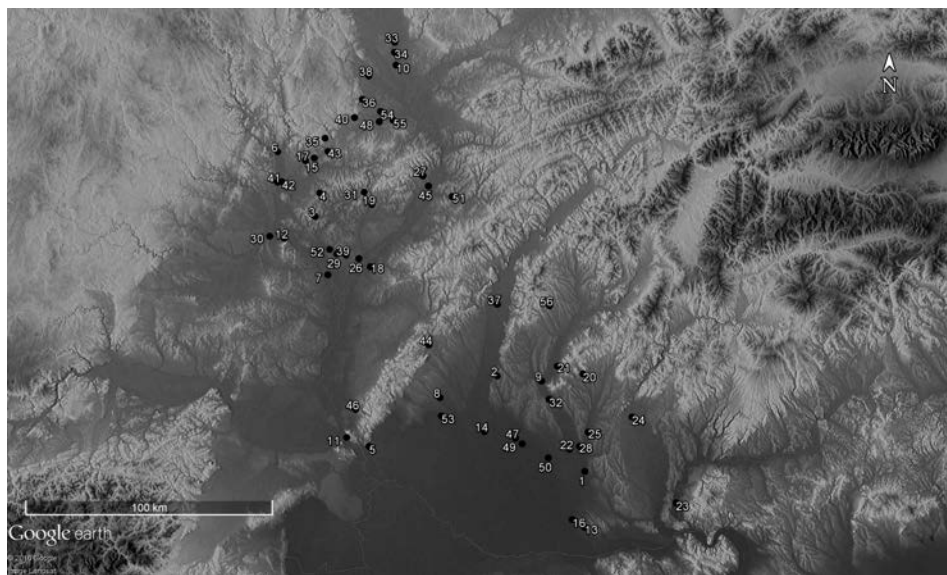
Úvod

Štandardným hrobovým celkom sa vo včasnom stredoveku na území juhozápadného Slovenska a Moravy stáva od začiatku 9. storočia taký, v ktorom sa jedinec nachádza vo vystretej polohe na chrbte s rukami pozdĺž tela a orientáciou pochovaného v smere západ–východ (Hanuliak 2004, 44). Za prípustné sú tiež považované mierne pokrčenia horných aj dolných končatín, uloženie jednej alebo oboch rúk do panvy, prípadne ich umiestnenie na oblasť brušnej dutiny. Mierne pokrčenie končatín je pomerne častou odchýlkou, ktorá sa nepovažuje za vážne narušenie princípov pohrebného rítu (Hanuliak–Rejholcová 1999). Avšak zároveň s jej uplatňovaním sa vyskytujú aj výnimky, ktoré sa zo zaužívaného spôsobu vymykajú. Medzi neštandardné hrobové celky zaraďujeme tie hroby a tých zomrelých jedincov, ktorí neboli pochovaní v pohrebných areáloch typických pre sledované obdobie (vidiecke radové pohrebiská, kostolné cintoríny, pohrebiská bez prítomnosti kostola na centrálnych lokalitách) a tiež jedincov, ktorí sice boli pochovaní v rámci pohrebného areálu, ale od štandardných hrobov sa odlišovali – či už svojou orientáciou (uloženie vo východo-západných, prípadne severo-južných smeroch), polohou (jedinci uložení v polohe na bruchu, na boku, prípadne zriedkavejšie nachádzaní aj v kľačiacej alebo polosediacej polohe), alebo boli na telách vykonané postfunerálne zásahy (podľa Štefan 2009, 140–142).

Príspevok sa pokúša interpretovať práve anomálne hroby na plochých pohrebiskách na území Moravy a juhozápadného Slovenska v období 9.–12. storočia. Najväčšie zastúpenie majú pritom vidiecke pohrebiská, analyzované sú aj kostolné cintoríny, nekostolné cintoríny na centrálnych lokalitách a osamotené hroby. Ide o obdobie, v ktorom boli oba geografické regióny súčasťou Veľkej Moravy, o čas po jej zániku a dobu formovania včasnostredovekých štátov. V štúdií sa konkrétne zaoberáme jedincami uloženými v neštandardných polohách (na bruchu

a na boku) a jedincami, ktorí boli neštandardne orientovaní. Tieto odchýlky od zvyčajného spôsobu pochovávania sa nachádzajú na viacerých pohrebiskách, nie sú teda ojedinelým javom.¹ Pokúsime sa preto nájsť paralely medzi jednotlivými pohrebmi, ktoré by mohli naznačovať určité vzory pri používaní jednotlivých polôh a mohli by napovedať, aké pohnútky viedli žijúcich k uloženiu nebožtíka do nezvyčajnej polohy.

Nezvyčajná pozícia alebo iná orientácia pochovaného bola zaznamenaná celkovo na 89 zo 155 analyzovaných pohrebísk (tab. 1). Na pohrebiskách (obr. 1), kde sa vyskytli odchýlky, bolo nájdených viac ako 11 000 hrobov. Z toho v atypickej polohe bolo pochovaných 241 jedincov, opačnú orientáciu malo 696 hrobov (obr. 2). Dokopy registrujeme 724 hrobov s odchýlkou, čo tvorí približne osem percent zo všetkých hrobov. Ak by sme prirátali aj pohrebiská, na ktorých sa tieto anomálie nevyskytovali, podiel nezvyčajných hrobov na pohrebiskách predstavuje okolo 5 %. Hroby s opačnou orientáciou sme ďalej rozdelili na orientované v smere východ–západ (a ich odchýlkach) a orientované v severo–južných a juho–severných smeroch.



Obr. 1. Mapa s distribúciou anomálnych hrobov na území juhozápadného Slovenska a Moravy. 1 – Bešeňov, 2 – Bojničky, 3 – Boleradice, 4 – Bošovce, 5 – Bratislava, 6 – Brno, 7 – Břeclav, 8 – Cífer-Pác, 9 – Čakajovce, 10 – Čertoryje, 11 – Devín, 12 – Dolní Věstonice, 13 – Dolný Peter, 14 – Galanta, 15 – Holubice, 16 – Hurbanovo, 17 – Jiříkovice, 18 – Kopčany, 19 – Kyjov, 20 – Ladice, 21 – Lefantovce, 22 – Lipová-Ondrochov, 23 – Malé Kosihy, 24 – Marušová, 25 – Michal nad Žitavou, 26 – Mikulčice, 27 – Modrá, 28 – Mojzesovo, 29 – Moravský Žižkov, 30 – Mušov, 31 – Nechvalín, 32 – Nitra, 33 – Olomouc, 34 – Olomouc-Nemilany, 35 – Olšany, 36 – Otaslavice, 37 – Pobeďim, 38 – Prostějov, 39 – Prušánky, 40 – Pustiměř, 41 – Rajhrad, 42 – Rajhradice, 43 – Rousínov, 44 – Smolenice, 45 – Staré Město, 46 – Stupava, 47 – Šaľa-Veča, 48 – Tištin u Kojetína, 49 – Trnovec nad Váhom-Horný Jatov, 50 – Tvrdošovice, 51 – Veletiny, 52 – Veľké Bílovice, 53 – Veľký Grob, 54 – Víceměřice, 55 – Vitčice, 56 – Závada. Podklad Google Earth.

Abb. 1. Karte mit der Verteilung von anomalen Gräbern auf dem Gebiet der Südwestslowakei und Mährens. 1 – Bešeňov, 2 – Bojničky, 3 – Boleradice, 4 – Bošovce, 5 – Bratislava, 6 – Brno, 7 – Břeclav, 8 – Cífer-Pác, 9 – Čakajovce, 10 – Čertoryje, 11 – Devín, 12 – Dolní Věstonice, 13 – Dolný Peter, 14 – Galanta, 15 – Holubice, 16 – Hurbanovo, 17 – Jiříkovice, 18 – Kopčany, 19 – Kyjov, 20 – Ladice, 21 – Lefantovce, 22 – Lipová-Ondrochov, 23 – Malé Kosihy, 24 – Marušová, 25 – Michal nad Žitavou, 26 – Mikulčice, 27 – Modrá, 28 – Mojzesovo, 29 – Moravský Žižkov, 30 – Mušov, 31 – Nechvalín, 32 – Nitra, 33 – Olomouc, 34 – Olomouc-Nemilany, 35 – Olšany, 36 – Otaslavice, 37 – Pobeďim, 38 – Prostějov, 39 – Prušánky, 40 – Pustiměř, 41 – Rajhrad, 42 – Rajhradice, 43 – Rousínov, 44 – Smolenice, 45 – Staré Město, 46 – Stupava, 47 – Šaľa-Veča, 48 – Tištin u Kojetína, 49 – Trnovec nad Váhom-Horný Jatov, 50 – Tvrdošovice, 51 – Veletiny, 52 – Veľké Bílovice, 53 – Veľký Grob, 54 – Víceměřice, 55 – Vitčice, 56 – Závada. Vorlage Google Earth.

1 Jednotlivé pohrebiská a počty analyzovaných hrobov spolu s odkazmi na príslušnú literatúru, z ktorých som vychádzala pri písaní článku, sú uvedené v tabuľke 1 na konci príspevku. Z týchto pohrebísk bola tiež vytvorená nepublikovaná databáza, z ktorej vychádzam aj pri uvádzaní jednotlivých údajov o hroboch a pochovaných jedincoch.

	Celkový počet jedincov	Celkový počet lokalít	Morava	Morava	Juhozápadné Slovensko	Juhozápadné Slovensko
			Počet jedincov	Počet lokalít	Počet jedincov	Počet lokalít
Poloha na bruchu	34	17	24	8	10	9
Poloha na boku	216	44	155	23	61	21
Orientácia V–Z	432	66	275	38	157	28
Orientácia S–J	264	55	206	35	58	20

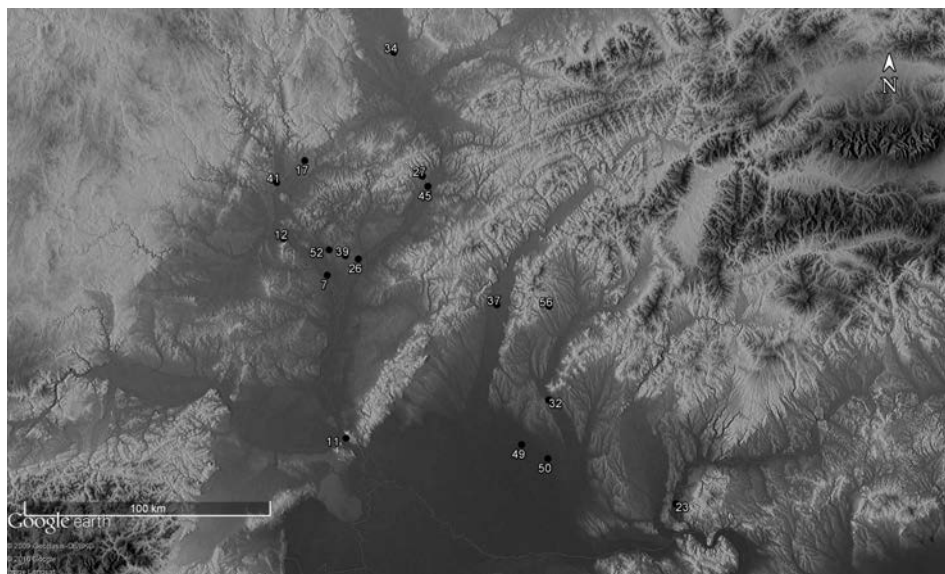
Obr. 2. Tabuľka zobrazujúca pomer jednotlivých anomálií v hroboch na území juhozápadného Slovenska a Moravy.
Abb. 2. Tabelle mit Darstellung des Verhältnisses der einzelnen Anomalien in den Gräbern auf dem Gebiet der Südwestslowakei und Mährens.

Neštandardná pozícia

Pozícia na bruchu

Najmenšie percento hrobov z analyzovanej skupiny zaberajú hroby v polohe na bruchu. Na území juhozápadného Slovenska a Moravy bolo nájdených dokopy 35 jedincov z 19 pohrebísk (obr. 3). Na siedmich z nich bol zistený viac ako jeden jedinec uložený do hrobu v analyzovanej polohe (tab. 1), z toho v Rajhrade bolo takto pochovaných až 9 jedincov. Len na minime z pohrebísk prekračuje ich podiel 5 % a vo väčšine prípadov nedosahuje ani 2 %.

Na pohrebiskách tieto hroby neboli izolované alebo inak výrazne odlišené od zvyšku. Výnimku tvorí pohrebisko v Rajhrade, kde sa skupinka piatich hrobov s jedincami v polohe na bruchu spolu s hrobmi s pochovanými v pozícii na boku koncentrovala na západe strednej časti pohrebiska severne od žľabu, ktorý môže byť pozostatkom po ohraničení staršej časti pohrebiska (Staňa 2006, 34). V hroboch neboli zaznamenané žiadne zvláštne úpravy. Ak bolo možné rozoznať tvar hrovej jamy, išlo vždy o obdĺžnik so zaoblenými rohmi a kolmými stenami. Jedine na pohrebisku v Uherskom Hradišti-Sadoch, Horních Kotvicích boli pod kostrou nájdené stopy po drevenej



Obr. 3. Mapa pohrebísk s jedincami nájdenými v polohe na bruchu. Číslovanie jednotlivých lokalít zodpovedá číslu priradenému lokalite na obr. 1. Podklad Google Earth.

Abb. 3. Karte der Gräberfelder mit in Bauchlage bestatteten Individuen. Die Nummerierung der einzelnen Fundstellen entspricht jeweils der Nummer der in Abb. 1 zugeordneten Fundstellen. Vorlage Google Earth.

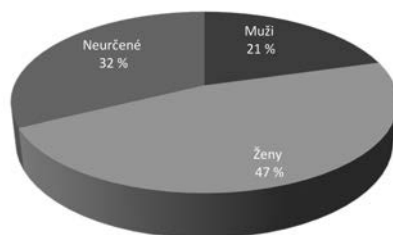
podložke (Marešová 1983, 26). Poloha jedincov tiež nebola unifikovaná. Celkové uloženie nebožtíka v niektorých hrobch nasvedčuje skôr tomu, že telo bolo do jamy vhoďené, nie pietne uložené.

Vo väčšine hrobov prevláda orientácia kostrových pozostatkov v smere západ–východ, prípadne evidujeme od nej odchýlky smerom k juhozápadu alebo severozápadu, ktoré nie sú považované za nezvyčajné. Šesť hrobov bolo orientovaných neregulárne, vo východo-západných smeroch boli uložené pochovaní v štyroch hrobch, v severo-južných v dvoch.

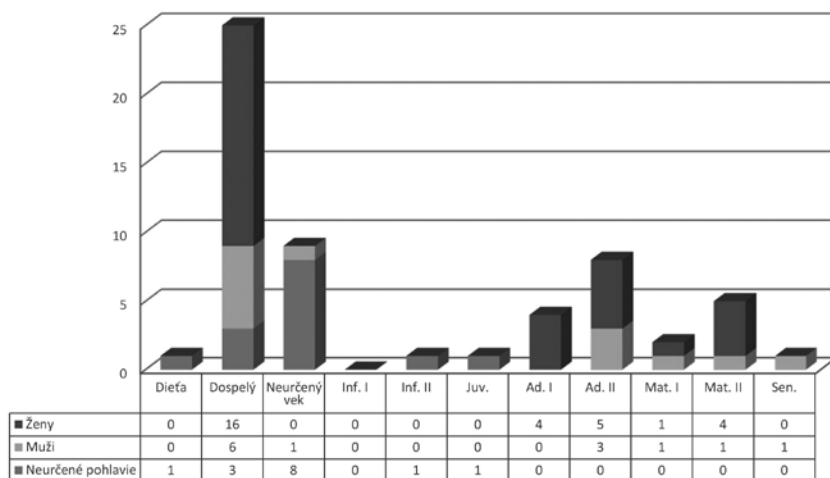
V analyzovaných hrobch výrazne dominujú ženy oproti mužom (graf 1). Ženy sa nachádzali v 16 hrobch, mužov evidujeme v siedmich hrobch. U 12 jedincov nebolo určené pohlavie. Rovnaký stav je aj v Čechách (Štefan 2009, 148). V Poľsku a Škandinávii je situácia opačná, dominujú na bruchu uložení muži, deti neboli v tejto polohe nájdené (Gardela 2011, 49).

Na základe určenia veku v súbore mierne dominujú ôsmi jedinci pochovaní v intervale medzi 30 a 40 rokmi, nasledujú piati, ktorí zomreli medzi 50 a 60 rokmi (graf 2). Avšak vzhľadom na celkovo nízky počet nájdených jedincov, z ktorých vo všetkých prípadoch nebol stanovený vek úmrtia, tento údaj sa nedá považovať za smerodajný. Za povšimnutie však stojí skutočnosť, že medzi takto pochovanými bolo nájdené len jedno dieťa (v hrobe 308 v Prušánkach, Klanica 2006, 175). To môže naznačovať, že dôvody pre pochovanie jedinca na bruchu mohla komunita nájsť vo vedomých akciách človeka počas jeho života, teda v dobe, odkedy bol považovaný za plnoprávneho člena spoločnosti.

Hrobový inventár bol nájdený len v štyroch hrobch z celkového počtu 35. K hrobom s výbavou tiež môžeme pripočítať hrob 214 z Rajhradu, kde sa na lebke nachádzala zelená patina, ktorú tam pravdepodobne zanechala bronzová náušnica (Staňa 2006, 65). Jednoduchá bronzová náušnica s nádobou bola nájdená vo Veľkých Bíloviciach (hrob 51, Měřinský 1985, 113). Na pohrebisku v Prušánkach v hrobe 188 (Klanica 2006, 142) mal jedinec v hrobe medený krúžok a črep, na tom istom pohrebisku v hrobe 308 boli zvieracie kosti (Klanica 2006, 176), v Modré u Velehradu boli



Graf 1. Zastúpenie jedincov rozdielneho pohlavia uložených v polohe na bruchu.
Diagramm 1. In Bauchlage vertretene Individuen unterschiedlichen Geschlechts.



Graf 2. Zastúpenie jedincov rozdielneho pohlavia a veku uložených v polohe na bruchu.
Diagramm 2. In Bauchlage vertretene Individuen unterschiedlichen Geschlechts und Alters.

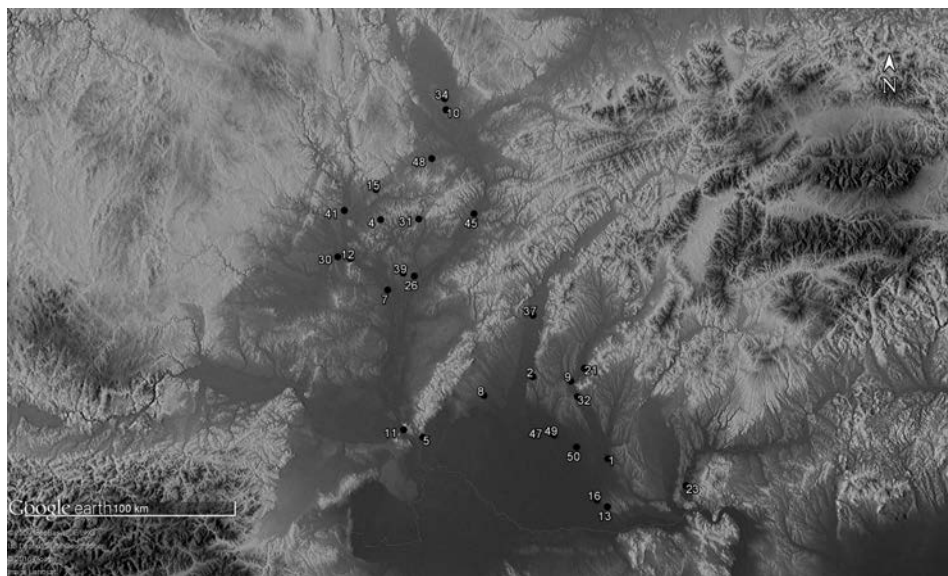
v zásype hrobu 11/53 nájdené štyri črepy (Hrubý–Hochmanová–Pavelčík 1955, 71). Tieto typy predmetov nepatria medzi prestížny inventár, nie sú to zbrane či ostrohy, alebo náročne vypracované šperky. Tento jav je spoločný aj pre takéto hroby v Čechách (Štefan 2009, 146) a Poľsku, či Škandinávií (Gardela 2011, 49). Keďže hroby majú minimálnu alebo žiadnu výbavu, je náročné presnejšie ich datovať. Často ich môžeme určiť len rámcovo podľa obdobia trvania pohrebiska.

Pozícia na boku

Pozícia na boku bola na 44 analyzovaných lokalitách zaznamenaná celkovo v 216 prípadoch (obr. 4, tab. 1). Skúmaní boli jedinci uložení na boku vo vystretej až extrémne skrčenej polohe. Z toho 100 jedincov bolo uložených na ľavom boku a 116 na pravom. Dvadsaťjeden nálezísk sa nachádza na území juhozápadného Slovenska, 23 na území Moravy. Väčšinové zastúpenie majú pohrebiská, tri sú kostolné cintoríny a v jednom prípade to bol osamotený hrob. Hoci sú nálezy jedincov v polohe na boku početnejšie ako v polohe na bruchu, ani tieto hroby nemajú výrazný podiel medzi hrobmi. Vo väčšine prípadov ich podiel nedosahuje ani 5 %.

Tak ako v prípade jedincov na bruchu, je táto poloha pripisovaná nebožtíkom potenciálne nebezpečným, ktorí mohli škodiť živým (Ungerma 2007, 61). Ich vylúčenie zo spoločnosti či možné ohrozenie pozostalých by mohla potvrdiť aj ich pozícia v rámci jednotlivých pohrebísk. Hroby sú väčšinou, s výnimkou niektorých hrobov z Rajhradu (Staňa 2006, 34), ukladané medzi regulárne hroby. Ak je na pohrebisku prítomných viac takýchto hrobov, nekonzentrujú sa na jednom mieste. Hroby s neštandardne uloženými jedincami väčšinou neboli zvláštne upravované. Úpravy či stopy po úpravách sa vyskytli v 12 prípadoch, nešlo však o zložité konštrukcie.

V orientácii tiel pochovaných vzhľadom na svetové strany dominovali západno-východné smery, v týchto smeroch boli uložení nebohí v takmer polovici prípadov (96). Vo východo-západných smeroch, teda opačne, bolo nájdených 26 jedincov, v severo-južnej „priechnej“ orientácii to bolo 23 jedincov. Ich pomer je teda prakticky vyrovnaný. V zvyšných 71 prípadoch nebolo možné orientáciu zistiť, pretože nebola uvedená, prípadne nebol publikovaný katalóg hrobov.



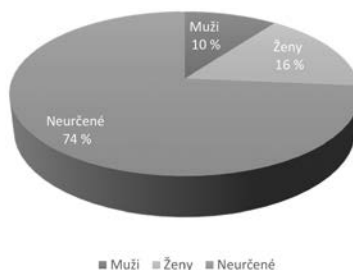
Obr. 4. Mapa lokalít s nájdenými jedincami uloženými v polohe na boku. Číslovanie jednotlivých lokalít zodpovedá číslu priradenému lokalite na obr. 1. Podklad Google Earth.

Abb. 4. Karte der Fundstellen mit in Seitenlage bestatteten Individuen. Die Nummerierung der einzelnen Fundstellen entspricht jeweils der Nummer der in Abb. 1 zugeordneten Fundstellen. Vorlage Google Earth.

Všeobecne sa však neštandardná orientácia vyskytuje častejšie u jedincov pochovaných na boku než u pochovaných v zvyčajnej polohe.

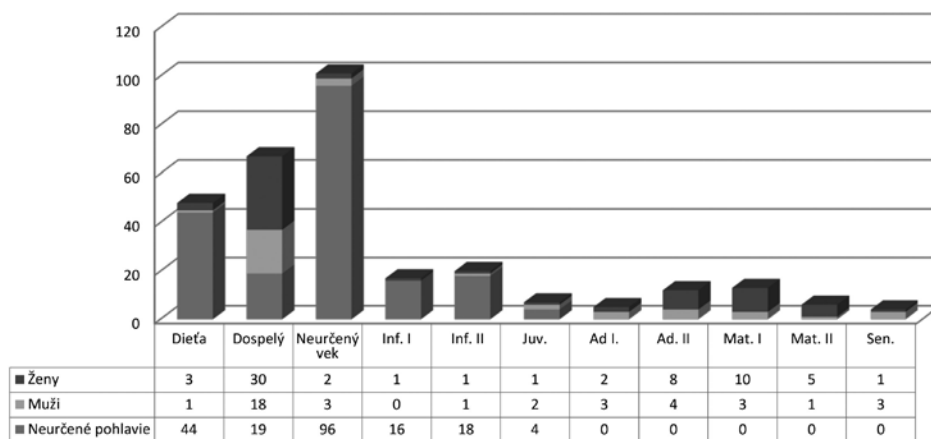
Pri určení pohlavia nie je rozdiel medzi mužmi a ženami tak výrazný ako pri jedincoch uložených v polohe na bruchu (graf 3). Takto pochovaných žien bolo 35, mužov 22. Pohlavie však nebolo stanovené u takmer troch štvrtín nálezov, takže z týchto počtov nie je možné vychádzať pri interpretácii hrobov.

Rovnako vek bol stanovený len v 115 prípadoch, z toho v 31 z nich to bolo len približné vekové určenie (dospelý, dieťa), bez spresnenia na zaužívané antropologické kategórie (inf., juv., ad., mat., sen.). Pomer dospelých k deťom je, na rozdiel od jedincov uložených v polohe na bruchu, pomerne vyrovnaný (graf 4). Dospelých bolo nájdených 67, detí 48, pričom k dospelým boli zarátaní jedinci vo veku od 14 rokov, vrátane. Hrobový inventár bol nájdený v 56 hroboch, čiže približne v štvrtine z nich.



Graf 3. Zastúpenie jedincov rozdielneho pohlavia uložených v polohe na boku.

Diagramm 3. In Seitenlage vertretene Individuen unterschiedlichen Geschlechts.



Graf 4. Zastúpenie jedincov rozdielneho pohlavia a veku uložených v polohe na boku.

Diagramm 4. In Seitenlage vertretene Individuen unterschiedlichen Geschlechts und Alters.

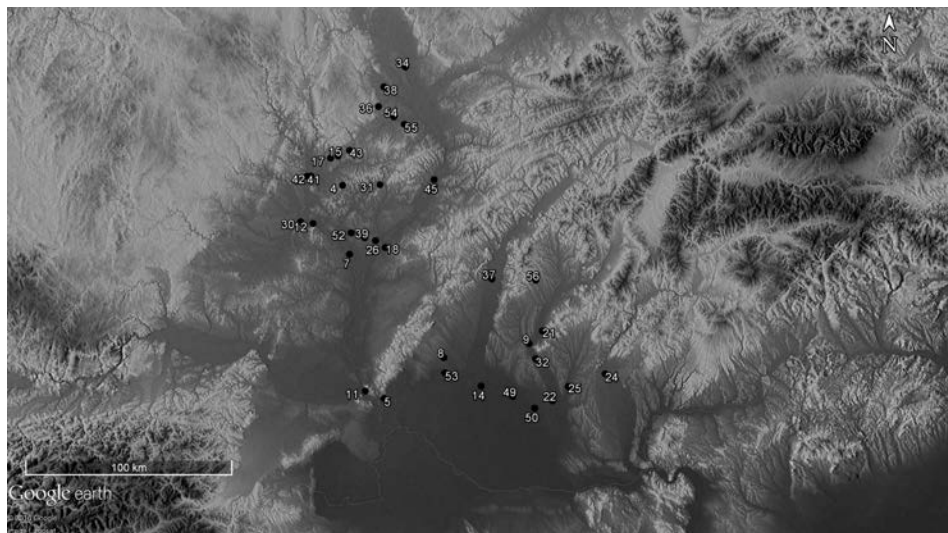
Neštandardná orientácia

Odchýlky v orientácii sa oproti nezvyčajným polohám vyskytujú na pohrebiskách častejšie, celkovo sme zaznamenali 696 prípadov. Za regulárnu orientáciu bola pre sledovaný súbor považovaná orientácia v smere západ–východ a jej príbahlé varianty (JZ–SV, ZJZ–VSV, ZSZ–VJV, SZ–JV), tieto sa na pohrebiskách vyskytujú najčastejšie (k orientácii napríklad Hanuliak 2004, 111), pričom odchýlky od základného západo–východného smeru záviseli od faktorov, ako napríklad konfigurácia terénu, hlavná os tela však mala smerovať do záhrobia (Hanuliak 2004, 112). Za hroby s neregulárnou orientáciou boli preto považované hroby, v ktorých jedinci boli orientovaní proti tomuto smeru (v smeroch V–Z, VSV–ZJZ, VJV–ZSZ, SV–JZ, JV–SZ) alebo priečne voči väčšine hrobov na pohrebiskách (azimuty S–J, J–S, SSZ–JJV, SSV–JJZ, JJV–SSZ, JJZ–SSV). Jedinci orientovaní v severo–južných smeroch bývajú označovaní ako cudzinci, otroci či inoverci, teda príslušníci okrajových skupín obyvateľstva (Hanuliak 2004, 112). Opačný smer pochovávaní ako možné diskriminačné opatrenie prezentovala pre avarské pohrebiská I. Kovrig (1963, 102).

Na 52 pohrebiskách dosahuje podiel týchto hrobov 10 % a menej. Hroby s odlišnou orientáciou sa objavujú aj na pohrebiskách, kde predtým spomínané hroby s jedincami uloženými v neregulárnych polohách neboli nájdené. V prípade anomálnej orientácie rozlišujeme dve základné odchýlky. Menej početná je orientácia v južných a severných smeroch, pri ktorej sú hroby smerované v podstate naprieč k všeobecnému smeru hrobovej jamy. Častejšie sa objavujú východné azimuty.

a) Odchýlky v orientácii v smere juh–sever a sever–juh

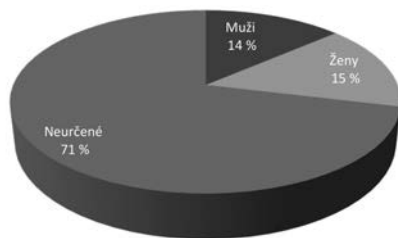
V smere sever–juh, juh–sever a príľahlych azimutoch evidujeme celkovo 264 pochovaných jedincov (obr. 5). Tak ako pri hroboch v polohe na bruchu a na boku, nevystúpili pri hroboch v orientácii s hlavou na sever či na juh špecifiká. Hroby na pohrebiskách neboli izolované, ani sa nekonzentrovali v niektorej ich časti. Niektoré z nich boli dokonca upravené, jedinci boli uložení napríklad v rakve (Bednár 1997, 29), alebo boli nájdené stopy po drevenej konštrukcii (Chropovský 1957, 177–179).



Obr. 5. Mapa lokalít s jedincami pochovanými v severných a južných smeroch. Číslovanie jednotlivých lokalít zodpovedá číslu priradenému lokalite na obr. 1. Podklad Google Earth.

Abb. 5. Karte der Fundstellen mit in Nord- und Südrichtung bestatteten Individuen. Die Nummerierung der einzelnen Fundstellen entspricht jeweils der Nummer der in Abb. 1 zugeordneten Fundstellen. Vorlage Google Earth.

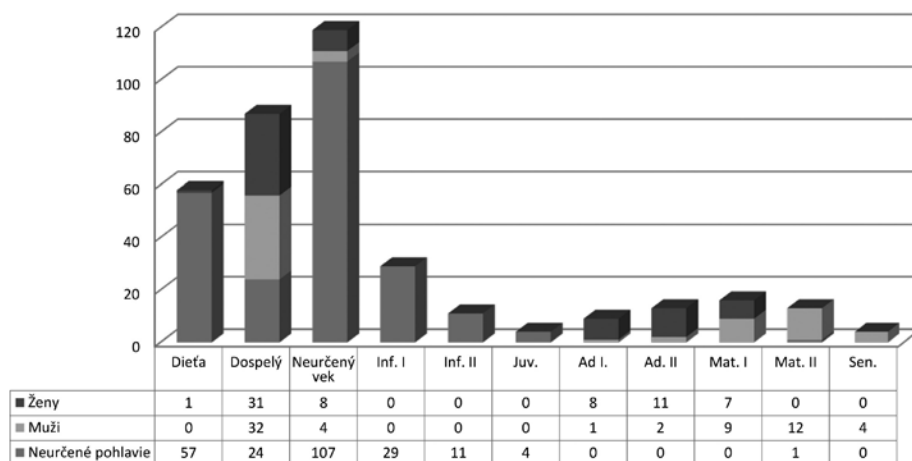
Pomer pohlaví je pri orientácii v smere sever–juh a juh–sever vyrovnaný, keďže v tejto polohe registrujeme 40 žien a 36 mužov (graf 5). To však predstavuje príliš nízky počet z celkového počtu hrobov, ktorý spôsobuje, že údaje nemožno považovať za smerodajné. Rovnako je to aj v prípade veku, keď 119 jedincov nemalo určené vekové kategórie (graf 6). Ďalších 46 jedincov bolo označených len ako dospelý/dieťa. V tejto orientácii bolo nájdených 58 detí a 87 dospelých, dominujú teda dospelí. Relatívne najviac jedincov (29) však patrilo do kategórie inf. I,² čiže do 7 rokov.



Graf 5. Zastúpenie jedincov rozdielneho pohlavia uložených v severo–južných smeroch.

Diagramm 5. In Nord–Süd–Richtung vertretene Individuen unterschiedlichen Geschlechts.

2 Rozdelenie podľa Stloukal 1999, 236.



Graf 6. Zastúpenie jedincov rozdielného pohlavia a veku uložených v severo-južných smeroch.
Diagramm 6. In Nord-Süd-Richtung vertretene Individuen unterschiedlichen Geschlechts und Alters.

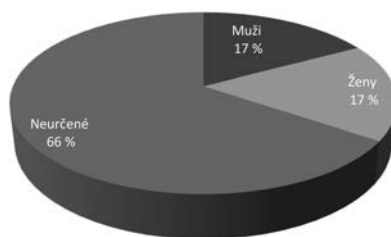
Druhú najpočetnejšiu kategóriu tvoria zomretí vo veku matusus I (16), teda medzi 40–50 rokmi. Za povšimnutie stojí, že zatiaľ čo v mladších vekových kategóriách sú v severných a južných smeroch uložené hlavne ženy, v neskoršom veku prevládajú muži (obr. 11). Zlomový je pritom vek medzi 40 a 50 rokmi (kategória matusus I). Je však otázne, či by sa tento trend potvrdil aj v prípade, že by bol vek určený pri viacerých jedincoch.

Hrobový inventár bol nájdený v 101 hroboch s jedincami pochovanými v severo-južnej orientácii, teda v necelých 40 %, čo je o niečo menej, ako býva všeobecne na pohrebiskách (pre porovnanie Hanuliak 2004a, 123). Zastúpenie predmetov bolo rôzne, čo do početnosti aj zloženia. Najčastejšie boli nachádzané nože (43 hrobov) a nádoby (39 hrobov), prípadne ich fragmenty (9 hrobov). Výbavu väčšinou tvoril jeden, prípadne dva alebo tri predmety. Častá bola kombinácia noža s nádobou, prípadne s iným predmetom.

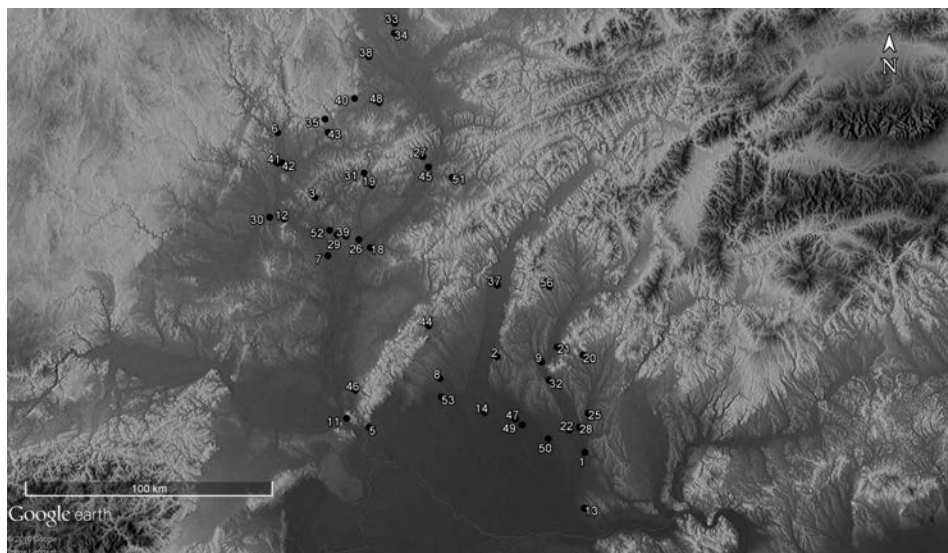
b) Jedinci orientovaní v smere východ–západ a jeho variantoch

V smere východ–západ a príľahlých azimutoch bolo pochovaných 432 jedincov na 66 lokalitách (obr. 6). Z toho 38 nálezísk s 275 jedincami sa nachádza na Morave a 28 so 157 jedincami na Slovensku. Štyri predstavujú kostolné cintoríny, jeden bol osamotený hrob, zvyšok sú pohrebiská (tab. 1). Takisto ako v prípade hrobov orientovaných v severo-južných smeroch, hroby v orientácii východ–západ neboli nijak vyčlenené v rámci areálu pohrebiska. V uvedenej kategórii boli úpravy hrobových jám zistené v 46 prípadoch.

Dominantná poloha u jedincov uložených vo východo-západnom smere a jeho variantoch bola natiahnutá, vyskytli sa však aj polohy na bruchu a boku. Ženy s touto orientáciou boli v 72 hroboch, muži v 73 hroboch, pomer je teda vyrovnaný (graf 7). Tak ako v predošlých prípadoch neregulárnych hrobov však vo väčšine hrobov (287) nebolo určené pohlavie. Vek nebol stanovený u takmer polovice (171) jedincov, ďalších 71 hrobov bolo zaradených len do kategórie dieťa/dospelý (graf 8). Pomer medzi deťmi (122 jedincov) a dospelými (139 jedincov) je tiež pomerne vy-



Graf 7. Zastúpenie jedincov rozdielného pohlavia uložených vo východo-západnom smere.
Diagramm 7. In Ost-West-Richtung vertretene Individuen unterschiedlichen Geschlechts.

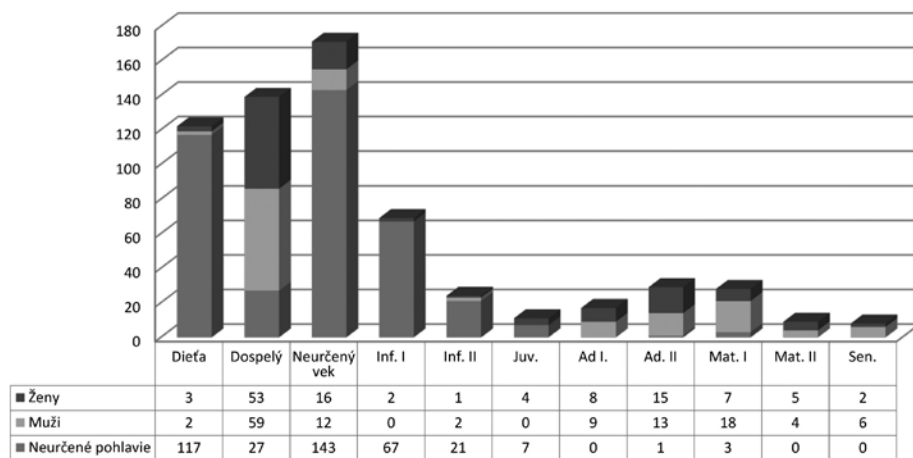


Obr. 6. Mapa lokalít s jedincami pochovanými vo východo-západných smeroch. Číslovanie jednotlivých lokalít zodpovedá číslu priradenému lokalite na obr. 1. Podklad Google Earth.

Abb. 6. Karte der Fundstellen mit in Ost-West-Richtung bestatteten Individuen. Die Nummerierung der einzelnen Fundstellen entspricht jeweils der Nummer der in Abb. 1 zugeordneten Fundstellen. Vorlage Google Earth.

rovnaný. Najviac jedincov bolo vo vekovej skupine inf. I (deti do 7 rokov), do tejto skupiny bolo zaradených až 69 pochovaných, čo je výrazne vyšší počet ako v ostatných skupinách. Druhú najpočetnejšiu skupinu predstavovali pochovaní vo veku Ad. II – 29 jedincov a Mat. I – 28 jedincov.

Hrobový inventár evidujeme v 176 hroboch. Medzi najčastejšie nachádzaný inventár patrili predmety, ktoré sa frekventovane objavujú vo včasnostredovekých hroboch – nože (74 hrobov), nádoby (60 hrobov). Zo šperkov evidujeme najčastejšie náušnice (44 hrobov). U jedincov pochovaných v opačných smeroch sa tiež vyskytli hroby s výbavou, ktorú je možné považovať za nadštandardnú. Napríklad v hrobe 788 na pohrebisku v Čakajovciach (Rejholcová 1995, 88) boli zistené nôž, kosák, sekera bradatica, kovanie vedierka, ostrohy, pracky, jazykovité nákončia a rámečkové prevliečky. Hrob teda obsahuje atribúty, ktoré bývajú pripisované mužom – bojovníkom.



Graf 8. Zastúpenie jedincov rozdielného pohlavia a veku uložených vo východo-západnom smere.

Diagramm 8. In Ost-West-Richtung vertretene Individuen unterschiedlichen Geschlechts und Alters.

Jedinci s fyzickými anomáliami alebo chorobami

Na mnohých pohrebiskách chýbajú antropologické analýzy, prípadne sa obmedzujú len na určenie veku a pohlavia jednotlivcov. Z dostupných údajov o neštandardných hroboch však neboli zistené takmer žiadne na kostre pozorovateľné telesné defekty alebo choroby, ktoré by mohli ovplyvniť pochovanie jedinca v zvláštnej polohe. Absencia patológií a znakov choroby sa pri neregulárnych hroboch potvrdzuje všeobecne v širších časových aj geografických kontextoch (Aspöck 2008, 28). Najčastejšie uvádzaným ochorením bola spondylóza, ktorá je u stredovekých populácií veľmi frekventovaná sa vyskytujúcim ochorením (Horáčková–Vargová–Strouhal 2004, 45). Spôsobuje degeneratívne zmeny na chrbtici a podľa stupňa postihnutosť môže byť sprevádzaná bolesťou.

V hrobách 24 a 31 v Závade, kde bol jeden z jedincov uložený na bruchu a druhý bol orientovaný v smere východ–západ, boli zistené mongoloidné znaky. V oboch prípadoch šlo pravdepodobne o ženy (Bialeková 1982, 136). Mongoloidné znaky sa však vyskytli aj u ďalších deviatich jedincov z tohto pohrebiska, ktorí boli pochovaní regulárnym spôsobom.

K bežným nálezom na pohrebiskách patria cribra orbitalia, „jedná sa o kostnú destrukciu a kostnú novotvorbu v prednej časti stropu očnice vo forme malých okrsků s pórovitou, prípadne houbovitou štruktúrou“ (Horáčková–Vargová–Strouhal 2004, 145–146). Stopy po cribra orbitalia boli zistené len u anomálne pochovaných jedincov v Rajhrade (Hanáková–Staňa–Stloukal 1986) a v Mikulčiciach–Klášteřisku (Stloukal–Hanáková 1985). Ich výskyt býva popisovaný najčastejšie ako prejav poruchy výživy, a to buď ako následok hypovitaminózy C, alebo nedostatku železa v krvi, či jeho zlej absorpcie v dôsledku črevných ochorení. Tiež by mohli byť dôsledkom dlhodobého hladovania (Horáčková–Vargová–Strouhal 2004, 146), čo by poukazovalo na jedincov nachádzajúcich sa v chudobnejších vrstvách spoločnosti. V Rajhrade cribra orbitalia registrujeme u deviatich jedincov zo 46 anomálne pochovaných, z toho päť ich bolo pochovaných na boku a ďalší štyria boli orientovaní v južných a severných smeroch. Na druhej strane cribra orbitalia boli zistené aj u ďalších 55 jedincov, ktorí boli pochovaní štandardne. Analogickú situáciu dokladujeme aj v Mikulčiciach–Klášteřisku. Tam bolo nájdených šesť neregulárne pochovaných jedincov s cribra orbitalia. Jeden jedinec bol položený na pravom boku, zvyšní boli orientovaní v severných a južných smeroch. Aj tu však bolo ďalších 30 jedincov s cribra orbitalia pochovaných regulárne. Domnievame sa preto, že výskyt cribra orbitalia a možný nedostatok výživy nepredstavoval významný faktor pri rozhodovaní o tom, ako jedinca pochovať.

Na pohrebisku v Rajhrade bol objavený ešte jeden jedinec, ktorého fyzický vzhľad mohol ovplyvniť jeho uloženie na ľavom boku. V hrobe 94 boli preskúmané kostrové pozostatky muža zomretého vo veku 20–30 rokov, ktorý trpel špecifickou spondylitídou bedrovej chrbtice a ostrouhlým hrbom (Hanáková–Staňa–Stloukal 1986, 69). Jedinec mal mať teda v čase pohrebu hrb, ktorý však na základe fotografie (Staňa 2006, tab. VII:7) nepôsobí veľmi výrazne. Nemožno však vylúčiť, že jeho vzhľad ovplyvnil spôsob jeho uloženia v hrobe tým, že nebolo možné ho uložiť vo vystretej polohe, alebo ho práve pre fyzickú odlišnosť uložili na bok zámerne. Paralelu k pochovanému z hrobu 94 nachádzame na tom istom pohrebisku. V hrobe 170 rajhradského pohrebiska bol pochovaný jedinec, pravdepodobne mužského pohlavia, vo veku 15–16 rokov, ktorý trpel tiež spondylitídou dolnej hrudnej chrbtice s následným hrbom a dextroskoliózou, a zároveň bol uložený na ľavom boku (Hanáková–Staňa–Stloukal 1986, 73).

V dvoch hrobách na pohrebisku v Bešeňove (hroby 11 a 28), poloha Papföld, zaznamenáme na lebkách pochovaných trepanačné otvory, pričom obaja jedinci boli uložení v smere východ–západ. Išlo o muža vo veku maturus a ženu vo veku juvenis (Szöke–Nemeskeri 1954, 116). Je však potrebné upozorniť na fakt, že na pohrebisku v Bešeňove boli vo východo–západnom smere uložené takmer všetky hroby, čiže jedinci s trepanáciou sa vlastne zo štandardného pochovávaní na tomto pohrebisku nevymykajú.

Ďalší príklad, kedy fyzické deformity mohli ovplyvniť neregulárnosť pohrebu, registrujeme na pohrebisku v Starom Městě, polohe na Valách. Pochovaný jedinec mužského pohlavia vo veku 20 rokov (hrob 11/50) mal ľavú stehennú kosť o 8 centimetrov kratšiu ako pravú, takže je

pravdepodobne, že počas života kríval. Bol uložený v smere VSV–ZJV v natiahnutej polohe bez inventára (Hrubý 1955, 469).

Za zmienku stojí tiež jedinec z Malých Kosíh (hrob 90), položený v skrčenej polohe na ľavom boku v orientácii ZSZ–VJV (Hanuliak 1994, 106). Pochovaný mal sečné rany na záhlaví a pravej temennej kosti, ktoré boli pre neho smrteľné (Vondráková–Hanuliak 2006, 369, 370). Tento zásah naznačuje, že muž mohol byť potrestaný za svoj čin, alebo mohlo ísť o cudzieho narušiteľa. To by evokovalo, že do tejto polohy bol uložený v dôsledku trestu za svoje činy, a teda dôsledkom anomálneho uloženia tela boli činy vykonané jednotlivcom počas života.

Na základe týchto poznatkov môžeme usúdiť, že deformácie a patologické javy zistiteľné u jedincov na kostre pravdepodobne v drvivej väčšine analyzovaných hrobov nehrali dôležitú úlohu pri rozhodovaní o ich neštandardnom uložení do hrobu. V takmer všetkých prípadoch môžeme nájsť jedincov s rovnakými anomáliami pochovaných na konkrétnom pohrebisku aj regulárnym spôsobom. V archeologickom materiáli abscentuje zjednocujúci prvok, keď u jedincov so spomínanými fyzickými znakmi, u ktorých sa uplatňuje neštandardné pochovanie bez postrehnuteľného systému, chýba jednotné opatrenie, ktoré by ich spájalo.

Vyhodnotenie

Na základe uvedených poznatkov nebolo možné v prípade neštandardných hrobov identifikovať určité vzory či schémy (okrem jedincov pochovaných v polohe na bruchu), od ktorých by sa dali odvodiť dôvody pre pochovanie v neregulárnej polohe. Preto sa domnievame, že každý prípad anomálneho hrobu je potrebné posudzovať samostatne a v kontexte daného pohrebiska, na ktorom bol jedinec nájdený. Zároveň musíme rátať s tým, že príčinu uloženia v danej polohe sa nám vo väčšine prípadov nepodarí odhaliť a že pri interpretácii neštandardných hrobov sa pohybujeme na veľmi neistej pôde. Za zamyslenie stojí postreh E. Aspöck (2008), ktorá vo svojej štúdií o neštandardných hrobách konštatuje, že v stredoeurópskej archeológii je tendencia pokladať ich za hroby tzv. nebezpečných mŕtvych (Aspöck 2008, 21).

Poloha na bruchu bola ako jedno z mála opatrení spomínaná aj v niektorých historických a etnografických prameňoch. V období choleroých epidémií ukladali mŕtvych do polohy na bruchu aj z preventívnych dôvodov. Počas epidémie ľudí, dobytká alebo inej tragickej udalosti mohli pozostali otvoriť hrob nedávno pochovaného a mŕtvolu obrátiť dolu tvárou (Hoššo 1975, 158). Ešte v 20. storočí boli v polohe tvárou do zeme pochovávaní jedinci považovaní za upírov (Mjartan 1953, 115). Vzhľadom na značnú časovú vzdialenosť od obdobia, ktoré skúmame v tomto príspevku, sa naskytá otázka, či je vôbec možné, aby tento zvyk pretrval dlhé stáročia a akými a koľkými transformáciami v tejto dobe prešiel. Keďže slovo vampír má novoveký pôvod (Hanuliak 2004a, 115) a povery súvisiace s ním sa vyskytujú tiež až od tohto obdobia, je možná aj iná interpretácia tohto javu. Na analyzovanom území, bohužiaľ, nemáme zachované písomné pramene z daného obdobia, ktoré by sa vyjadrovali k pohrebným zvykom. Existujúce pramene sú značne vzdialené, či už časovo, alebo priestorovo. Na základe správy o pohrebe Pipina Krátkeho, ktorý ležal na kríži s tvárou nadol ako znak pokánia (Štefan 2009, 156), je možná s nastupujúcim kresťanstvom aj táto hypotéza.

Hlavne v prípade jedincov, ktorí vyzerali byť do jamy pohodení (napríklad v Závade hrob 24, Bialeková 1982, 134), môžeme uvažovať o nedbalom či rýchlom pohrebe, ktorý mohol byť spôsobený buď nízkym sociálnym statusom jednotlivca, alebo nedbanlivosťou pozostalých.

V rámci danej problematiky stojí za zmienku hrob nájdený na pohrebisku v Tetíne (Kubálek–Stolz–Sasková–Vaněk 2008). Bol v ňom uložený jedinec v polohe na bruchu, ktorý mal zdravotný hendikep, keďže bol pravdepodobne narodený už s rúžštepom lebky (Kubálek–Stolz–Sasková–Vaněk 2008, 648–649). Zo zdravotného hľadiska jedinec určite vyžadoval špeciálnu starostlivosť kvôli vysokej pravdepodobnosti zranenia a infikovania, keďže sa dožil pomerne vysokého veku (ad. I, 20–30 rokov). Túto deformáciu pravdepodobne sprevádzali aj fyzické či mentálne postihnutia. Možnou príčinou tejto polohy tak stále ostáva aj fyzická, či mentálna deformita jednotlivca, a tým jej odlišnosť a nedostatočná integrácia do spoločnosti.

Za pozornosť tiež stojí, že v prípade jedincov pochovaných na pohrebiskách bolo v tejto polohe pochované len jedno dieťa, čo môže značiť, že jedinec mohol byť do tejto polohy daný ako následok za činy spáchané počas svojho života, ktorých sa dopustil ako plnoprávny, teda za seba nesúci zodpovednosť člen spoločnosti. V prípade jedincov z pohrebísk evokuje pochovanie v tejto polohe určitú formu trestu alebo následku určitého „činu“, prípadne to mohla byť nedostatočná integrácia jedinca do spoločnosti, či už z dôvodov psychických, fyzických, alebo z dôvodu možného cudzieho pôvodu. Vzhľadom na vysoký počet antropologicky neurčených jedincov však musíme mať na zreteli, že tieto výsledky môžu byť skreslené.

Ak k tomu prirátame fakt, že väčšina takto pochovaných jedincov z pohrebísk boli ženy, táto poloha nám naznačuje následok aktivít typických pre ženy či tradičnejšie spájaných so ženami. Ženy ovládajúce nižšiu, démonickú sféru kultu mohli byť ako určitá forma kňaziek či vediem súčasťou vtedajšej spoločnosti (Galuška 1996, 55). Ich existencia by určite nevyhovovala kňazom, ktorí sa snažili ako dominantné náboženstvo presadiť kresťanstvo. Ženy teda mohli byť dávané do tejto polohy zámerne ako znak určitého potupenia, či práve ako spôsob pokánia za ich spôsob života. Prípadne im mal byť takto zamedzený prístup do kresťanského záhrobia. Strach z ich „schopností“, ktorými museli oplyvať už počas života, tiež mohol zohrať svoju rolu a cieľom opatrenia mohlo byť spomínané zamedzenie návratu zo záhrobia.

U ostatných neštandardných hrobov môžeme skonštatovať, že sa v nich nachádza menej predmetov ako u regulárnych hrobov. Častejšie tiež evidujeme kombináciu viacerých anomálií v jednom hrobe, keď jedinec bol uložený nielen v neregulárnej polohe, ale bol aj otočený opačne alebo priečne voči zaužívanej orientácii na pohrebisku. To nám však nenapovedá takmer nič o možných príčinách takéhoto pochovania. Preto, ako už bolo spomenuté, bude potrebné pozerieť na jednotlivé hroby z kontextu konkrétneho pohrebiska. Ako príklad sme si vybrali niektoré hroby nájdené na pohrebisku v Čakajovciach (Rejholcová 1995).

Zaujímavý je hrob 226 (Rejholcová 1995, 25), v ktorom bola uložená žena vo veku maturus, v orientácii juhovýchod–severozápad, teda opačne voči väčšine pochovaných.³ Hrob sa navyše nachádza na SV okraji pohrebiska. V hrobovom inventári boli okrem iného nájdené štyri zachované mozaikové koráliky. Očká na mozaikových korálikoch mohli mať apotropaickú funkciu (Ungerma 2005, 725). Rovnako tzv. hadovitý závesok (podľa Ungerma 2005, 730), resp. závesok typ Těmice (podľa Chorvátová 2015, 164) naznačuje, že osoba mohla oplyvať určitými špeciálnymi schopnosťami, ktoré určovali jej výnimočné miesto v spoločnosti a ktoré mohli ovplyvniť aj jej vyhradené miesto na pochovanie. Tieto prívesky sú spájané so ženami, respektíve dievčatami, mesiacom a plodnosťou.⁴ Lunica a s tým súvisiaci mesiac tiež môže mať spojitost' s výnimočnými schopnosťami a vedomosťami, mesačné bohyně boli zároveň pokladané aj za bohyně čarov a mágie (Chorvátová 1998a, 138), čo by mohlo signalizovať funkciu ženy z hrobu 226, ktorá mohla komunite slúžiť práve ako vedma.

Čakajovce sú v prípade orientácií východ–západ celkovo špecifický prípad, keďže väčšina hrobových jám mala nadštandardnú veľkosť a v niektorých sa dokonca nachádzala nadštandardná výbava (Rejholcová 1995, 8). V tomto prípade je teda možné premýšľať nad hypotézou, že títo jedinci tiež patrili k okrajovej skupine, ale k takej, ktorá sa nachádzala na „pozitívnom“ okraji spoločnosti. Aj bohato vybavený hrob muža (hrob 788, Rejholcová 1995, 88), považovaný za najstarší inhumačný na pohrebisku, bol orientovaný opačne. Mohli by sme preto uvažovať nad tým, že v prípade tohto pohrebiska boli v opačnom smere ukladaní jedinci, ktorí v komunite zohrávali význačné či vedúce miesto. Paralelu by sme mohli hľadať v 17. storočí, kedy boli voči zaužívanému smeru pochovávaní opačne orientovaní kňazi (Unger 2006, 110), ktorí mali byť aj po smrti obrátení tvárou k svojim veriacim. Tak aj tieto osoby mali „viesť svojich súkmeňovcov bezpečne do záhrobia“.

3 Výnimočnosť hrobu 226 si povšimla už H. Chorvátová (1998) vo svojej štúdií o amuletoch.

4 Významom luníc sa zaoberala podrobne vo svojom článku H. Chorvátová (1998a).

Lokalita	Poloha	Okres	Typ lokality	Počet hrobov celkovo	Poľaha na bruchu	Poľaha na boku	percentá	Poľaha na ľavom boku	Poľaha na pravom boku	Opacná orientácia	percentá	V-Z a odchýľky	S-J, J-S a odchýľky	Datovanie	Literatúra
1 Bešeňov	Papřöld	Nové Zámky	pohrebisko	131	0	3	2,29 %	1	2	2	1,52 %	2	0	2. pol. 10. – pol. 12. stor.	Kraskovská 1958
2 Bešeňov	Papřöld	Nové Zámky	pohrebisko	73	0	0		1	0	12	16,44 %	12	0	pol. 11. – pol. 12. stor.	Szöke-Nemeskéri 1954
3 Bešeňov	Sirdülö / Sírvoľgy	Nové Zámky	pohrebisko	134	0	3	2,24 %	0	3	0		0	0	koniec 9. – koniec 10. stor.	Nevizánsky 1979
4 Bojnáky	Cimorínske pole	Tрнава	pohrebisko	24	0	1	4,17 %	1	0	2	8,33 %	2	0	1. tretina – 2. tretina 9. stor.	Bialeková 1993
5 Boleradice	Randle	Břeclav	pohrebisko	46	0	0		0	0	2	4,35 %	2	0	9. – 1. pol. 10. stor.	Poulik 1948
6 Bošovice	Stará hora	Vyškov	pohrebisko	19	0	1	5,26 %	1	0	1	5,26 %	0	1	9. – 1. pol. 10. stor.	Dostál 1966
7 Bratislava-Karlova Ves	Botanická záhrada	Bratislava IV	pohrebisko	20	0	1	5,00 %	1	0	0		0	0	9. – 1. pol. 10. stor.	Kraskovská 1955
8 Bratislava-Staré Mesto	Uršúľnska ulica, parcela 62	Bratislava I	pohrebisko	4	0	1	25,00 %	1	0	3	75 %	2	1	2. pol. 9. – pol. 10. stor.	Lesák-Musilová 1999
9 Bratislava-Staré Mesto	Panská ulica 19–21, parcela 300	Bratislava I	pohrebisko	4	0	1	25,00 %	0	1	0		0	0	2. pol. 9. – pol. 10. stor.	Lesák-Musilová 1999
10 Brno	Starobrnenská ulice, dvor domu č. 8	Brno-město	osamotený hrob?	1	0	0		0	0	1	100 %	1	0	9. – 1. pol. 10. stor.	Dostál 1966
11 Břeclav	Zvolence	Břeclav	pohrebisko	9	0	0		0	0	1	11,11 %	0	1	9.–12. stor.	Dostál 1966
12 Břeclav	Čtvrť / Přední čtvrky	Břeclav	pohrebisko	5	0	0		0	0	1	20 %	0	1	9.–12. stor.	Dostál 1966
13 Cifer-Pác	Drahy	Tрнава	pohrebisko	40	0	5	15,50 %	1	4	3	7,50 %	2	1	10. stor.	Zábojník 1985
14 Čákovce	Kostolné	Nitra	pohrebisko	805	0	6	0,75 %	3	3	36	4,47 %	28	8	9.–12. stor.	Rejholcová 1995
15 Čertoryje	U pyramid	Olomouc	osamotený hrob	1	0	1	100,00 %	0	1	0		0	0	9.–10. stor.	Dostál 1966
16 Devín	Staré vinohrady	Bratislava IV	pohrebisko	26	0	0		0	0	11	42,31 %	9	2	2. pol. 9. stor.	Kraskovská 1953
17 Devín	Za kostolom	Bratislava IV	pohrebisko	123	3	11	8,95 %	5	6	24	19,51 %	22	2	9. – 1. pol. 10. stor.	Plačák-Hlaviceová-Keller 1990

Lokalita	Poloha	Okres	Typ lokality	Počet hrobov celkovo	Položa na bruchu	Položa na boku	percentá	Položa na ľavom boku	Položa na pravom boku	Opacná orientácia	percentá	V-Z a odchyľky	S-J, J-S a odchyľky	Datovanie	Literatúra
18	Dolná Věstonice	Břeclav	pohrebisko	1316	1	51	3,88%	27	24	43	3,27%	20	23	4. štvrť. 8. stor. – 2. štvrť. 11. stor.	Ungerman 2007
19	Dolný Peter	Komárno	pohrebisko	68	0	1	1,48%	0	1	3	4,41%	3	0	2. pol. 9. – 1. štvrť. 10. stor.	Béres 1995
20	Galanta, časť Hody	Trnava	pohrebisko	16	0	0		0	0	4	25%	2	2	9. stor.	Ižef 1984
21	Holubice	Vyškov	pohrebisko	220	0	3	1,36%	2	1	22	10%	21	1	VM, 11. stor.	Geisler 1986; 1992
22	Hurbanovo	Komárno	pohrebisko	75	0	2	2,67%	0	2	0		0	0	9.–10. stor.	Točík 1971
23	Jřifkovice	Brno-Venkov	pohrebisko	117	1	0		0	0	3	2,56%	0	3	9.–10. stor.	Dostál 1966
24	Kopčany	Senica	pohrebisko	61	0	0		0	0	3	4,92%	1	2	2. pol. 9. stor.	Kraskovská 1965
25	Kyjov G. Sonnenwenda	Hodonin	pohrebisko	10	0	0		0	0	3	30%	3	0	9.–10. stor.	Dostál 1966
26	Ladice	Nitra	pohrebisko?	4	0	0		0	0	1	25%	1	0	2. pol. 9. – zač. 10. stor.	Vendtová 1962
27	Lefantovec	Nitra	pohrebisko	12	0	1	8,33%	0	1	2	16,67%	1	1	2. pol. 9. stor.	Rejholecová 1992
28	Lipová, časť Ondrochov	Nové Zámky	pohrebisko	68	0	0		0	0	5	7,35%	3	2	9. a 10. stor.	Točík 1971
29	Malé Kosihy	Nové Zámky	pohrebisko	434	1	1	0,23%	1	0	0		0	0	10.–11. stor.	Hanuliak 1994
30	Marušová	Levice	osamotený hrob	1	0	0		0	0	1	100%	0	1	komiec 8. – 1. pol. 9. stor.	Bialeková 1961
31	Michal nad Žitavou	Nové Zámky	pohrebisko	32	0	0		0	0	4	12,50%	2	2	9. a 10. stor.	Točík 1971
32	Mikulčice	Trápkov	pohrebisko	19	0	0		0	0	1	5,26%	1	0	9. – 1. pol. 10. stor.	Kostelníková 1958
33	Mikulčice	Pohrebistie u 12. kostela	pohrebisko	79	0	0		0	0	2	2,53%	2	0	9. – 1. pol. 10. stor.	Profantová-Kavánová 2003
34	Mikulčice	Pohrebistie u 6. kostela	pohrebisko	200	0	7	3,50%	3	4	9	4,50%	4	5	830/835–906/910	Profantová-Kavánová 2003
35	Mikulčice	Kláštefisko	pohrebisko	270	2	6	2,22%	1	5	48	17,78%	23	25	9. – 1. pol. 10. stor.	Klanica 1985

Lokalita	Poloha	Okres	Typ lokality	Počet hrobov celkovo	Poloha na bruchu	Poloha na boku	percentá	Poloha na ľavom boku	Poloha na pravom boku	Opacná orientácia	percentá	V-Z a odchýľky	S-J, J-S a odchýľky	Datovanie	Literatúra	
36	Mikulčice	Bazilika (3. kostel)	Hodonín	kostolný cintorín	571	0	5	0,88 %	5	0	60	10,51 %	30	pol. 9. stor. – 2. pol. 10. stor.	Ungerma-Kavánová 2010	
37	Mikulčice	Kostel VII.	Hodonín	kostolný cintorín	16	0	0		0	1	6,25 %	0	1	9. – 1. pol. 10. stor.	Poulik 1963	
38	Mikulčice	1. a 2. kostel	Hodonín	kostolný cintorín	196	0	1	0,51 %	0	1	4	2,04 %	4	9. – 1. pol. 10. stor.	Poulik 1957	
39	Modrá	Díl u Božeho Syna	Uherské Hradiště	kostolný cintorín	36	1	0		0	1	2,78 %	1	0	koniec 9. – 1. pol. 10. stor.	Hrubý–Hochmannová–Pavelčík 1955	
40	Mejzesovo	pozemek domu 106	Nové Zámky	pohrebisko	2	0	0		0	1	50 %	1	0	9.–10. stor.	Béres 1977	
41	Moravský Žižkov	Břeclavské jochy	Břeclav	pohrebisko	9	0	0		0	1	11,11 %	1	0	9. – 1. pol. 10. stor.	Dostál 1966	
42	Mašov		Brno-Venkov	pohrebisko	261	0	4	1,53 %	2	3	1,15 %	2	1	10.–11. stor.	Jelínková 1999	
43	Nechvalín	2. pohřebišť	Hodonín	pohrebisko	62	0	0		0	8	12,90 %	6	2	9.–11. stor.	Klanica 2006; 2006a	
44	Nechvalín	1. pohřebišť	Hodonín	pohrebisko	89	0	2	2,25 %	0	2	16	18 %	9	7	9.–11. stor.	Klanica 2006; 2006a
45	Nitra	Lupka	Nitra	pohrebisko	92	0	3	3,26 %	1	2	4	4,35 %	3	1	9. stor.	Chropovský 1962
46	Nitra	Dolnozoborská cesta	Nitra	pohrebisko	52	1	4	7,69 %	0	4	9	17,31 %	4	5	9.–10. stor.	Chropovský 1978
47	Nitra pod Zoborom		Nitra	pohrebisko	165	0	1	0,60 %	0	1	1	0,60 %	1	0	2. pol. 10. stor. – začiatok 11. stor.	Čaplovíč 1954
48	Nitra-Chretnová	Baumax a Shell	Nitra	pohrebisko	7	0	0		0	6	85,71 %	6	0	9. stor	Břežinová 2003	
49	Nitra-Staré mesto	západný svah hradného kopca	Nitra	pohrebisko?	3	0	0		0	3	100 %	0	3	2. pol. 9. – 10. stor.	Bednár 1997	
50	Nitra-Velké Janíkove	Dolná ulica 15	Nitra	pohrebisko	6	0	1	16,67 %	0	1	16,67 %	0	1	9.–10. stor.	Hanuliak 1995	
51	Olomouc	Svatováclavské náměstí		pohrebisko	21	0	0		0	1	4,76 %	1	0	koniec 9. – 2. pol. 10. stor.	Zatloukal-Živný 2006	

Lokalita	Poloha	Okres	Typ lokality	Počet hrobov celkovo	Položa na bruchu	Položa na boku	percentá	Položa na ľavom boku	Položa na pravom boku	Opačná orientácia	percentá	V-Z a odchyľky	S-J, J-S a odchyľky	Datovanie	Literatúra
52	Olomouč-Nemilany	Olomouč	pohrebisko	56	2	1	1,79 %	0	1	5	8,93 %	4	1	predlom 9. a 10. stor.	Přichystalová-Kalábek 2014
53	Olšany	Prostějov	pohrebisko	10	0	0		0	0	1	10 %	1	0	VM	Fojtík-Šmid 2008
54	Otaslavice	Prostějov	osamotený hrob	1	0	0		0	0	1	100 %	0	1	9. – 1. pol. 10. stor.	Fojtík-Šmid 2008
55	Pobedim II	Nové Mesto nad Váhom	pohrebisko	162	1	3		1	2	20	12,35 %	12	8	posl. tretina 9. stor. – pol. 10. stor.	Vendrová 1969; Bialeková 1993
56	Pohansko	Břeclav	pohrebisko	11	2	0		0	0	1	9,09 %	0	1	9. – 1. pol. 10. stor.	Dostál 1984
57	Pohansko	Břeclav	pohrebisko	407	0	0		0	0	2	0,49 %	2	0	9. – 1. pol. 10. stor.	Kalousek 1971
58	Pohansko	Břeclav	pohrebisko	32	0	2	6,25 %	1	1	2	6,25 %	2	0	9. – 1. pol. 10. stor.	Dostál 1982
59	Pohansko	Břeclav	pohrebisko	32	0	1	3,13 %	0	1	3	9,38 %	2	1	9. – 1. pol. 10. stor.	Dostál 1982
60	Pohansko	Břeclav	pohrebisko	14	0	2	14,29 %	2	0	3	21,43 %	2	1	9. – 1. pol. 10. stor.	Dostál 1982
61	Pohansko	Břeclav	pohrebisko	212	1	16	7,55 %	9	7	30	14,15 %	25	5	9. – 1. pol. 10. stor.	Přichystalová 2011
62	Pohansko	Břeclav	pohrebisko	50	0	2	4,00 %	1	1	2	4 %	0	2	9. – 1. pol. 10. stor.	Dostál 1982
63	Prostějov	Prostějov	pohrebisko	39	0	0		0	0	4	10,26 %	3	1	2. pol. 9. stor. – 1. pol. 10. stor.	Fojtík-Šmid 2008
64	Prostějov	Prostějov	pohrebisko	8	0	0		0	0	2	25 %	0	2	9. – 1. pol. 10. stor.	Dostál 1966
65	Prušánky	Hodonín	pohrebisko	363	1	2	0,55 %	0	2	10	2,75 %	8	2	9. – 1. pol. 10. stor.	Klanica 2006; 2006a
66	Prušánky	Hodonín	pohrebisko	313	3	13	4,15 %	8	5	35	11,18 %	14	21	9. – 1. pol. 10. stor.	Klanica 2006; 2006a
67	Pustiměř	Vyškov	pohrebisko	4	0	0		0	0	1	25 %	1	0	9.–12. stor.	Dostál 1966
68	Rajhrad	Brno-Venkov	pohrebisko	619	9	23	3,72 %	11	12	23	3,72 %	9	14	9. – 1. pol. 10. stor.	Staša 2006
69	Rajhradice	Brno-Venkov	pohrebisko	239	0	0		0	0	15	6,28 %	14	1	9. – 1. pol. 10. stor.	Staša 2006

Lokalita	Poloha	Okres	Typ lokality	Počet hrobov celkovo	Poloha na bruchu	Poloha na boku	percentá	Poloha na ľavom boku	Poloha na pravom boku	Opacná orientácia	percentá	V-Z a odchýľky	S-J, J-S a odchýľky	Datovanie	Literatúra
70 Rousínov	Tehelňa	Výskov	pohrebisko	6	0	0	0	0	0	3	50,00 %	2	1	9. – 1. pol. 10. stor.	Dostál 1966
71 Smolenice	Záhumenice	Trnava	pohrebisko	43	0	0	0	0	0	1	2,33 %	1	0	druhá pol. 9. – zač. 10. stor.	Dusek 1979
72 Staré Mesto	Špitálky	Uherské Hradište	kostolný cintorín	43	0	0	0	0	0	1	2,33 %	0	1	9. – 1. pol. 10. stor.	Pouřík 1955
73 Staré Mesto	Dvorek	Uherské Hradište	hrob	15	0	1	6,67 %	0	1	4	26,60 %	0	4	9.–10. stor.	Galuska 2004
74 Staré Mesto	Čertuj kút	Uherské Hradište	pohrebisko	43	0	0	0	0	0	5	11,63 %	1	4	9.– 1. pol. 10. stor.	Dostál 1966
75 Staré Mesto	Sady	Uherské Hradište	kostolný cintorín	87	0	0	0	0	0	2	2,30 %	2	0	9. – 1. pol. 10. stor.	Galuska 1996
76 Staré Mesto	Špitálky	Uherské Hradište	pohrebisko	50	0	0	0	0	0	3	6 %	3	0	9. – 1. pol. 10. stor.	Dostál 1966
77 Staré Mesto	Horní Kotvice	Uherské Hradište	pohrebisko	242	1	6	2,48 %	2	4	6	2,48 %	6	0	750–850	Točík 1971
78 Staré Mesto	Na valách	Uherské Hradište	kostolný cintorín	1479	0	4	0,27 %	3	1	78	5,27 %	44	34	9. – 1. pol. 10. stor.	Hrubý 1955
79 Stupa-va-Mást	Parcela č. 112	Malacky	pohrebisko	5	0	0	0	0	0	3	60 %	3	0	10. stor.	Kraskovská 1954
80 Šaľa-Veča	Pieskovisko	Galanta	pohrebisko	23	0	1	4,35 %	1	0	2	8,70 %	2	0	9. – zač. 10. stor.	Točík 1992
81 Tisina u Kojetína	Taufrova zahrada	Prostějov	pohrebisko	4	0	1	25,00 %	0	1	1	25 %	1	0	pol. 10. – 12. stor.	Fojtík-Šmid 2008
82 Trnovec nad Váhom-Horný Jatov	Remíza	Galanta	pohrebisko	528	2	10	1,89 %	3	6	24	4,55 %	22	2	9.–11. stor.	Točík 1971
83 Tvrdošovec	Halomi domb	Nové Zámky	pohrebisko	24	1,00	1	4,17 %	1	0	5	20,83 %	1	4	2. pol. 9. stor.	Kraskovská-Paulík 1978
84 Veletiny	Losky	Uherské Hradište	pohrebisko	24	0	0	0	0	0	1	4,17 %	1	0	9. – 1. pol. 10. stor.	Dostál 1966
85 Velké Blatce	Úlehly	Břeclav	pohrebisko	72	1	0	0	0	0	3	4,17 %	1	2	9. – 1. pol. 10. stor.	Měřinský 1985

Lokalita	Poloha	Okres	Typ lokality	Počet hrobov celkovo	Poloha na bruchu	Poloha na boku	percentá	Poloha na ľavom boku	Poloha na pravom boku	Opacná orientácia	percentá	V-Z a odchyľky	S-J, J-S a odchyľky	Datovanie	Literatúra
86	Veľký Grob	Senec	pohrebisko	143	0	0		0	0	14	9,79 %	7	7	9. stor.	Kraskovská 1950; Chropovský 1957
87	Viceměřice	Prostějov	pohrebisko	11	0	0		0	0	1	9,09 %	0	1	9.–12. stor.	Dostál 1966; Fojtík–Šmid 2008
88	Vítěčice	Prostějov	pohrebisko?	5	0	0		0	0	1	20 %	0	1	9.–1. pol. 10. stor.	Dostál 1966; Fojtík–Šmid 2008
89	Závada	Topoľčany	pohrebisko	36	1	0		0	0	5	13,89 %	2	3	1. tretina 9. stor. – koniec 9. stor.	Bialeková 1982

Tab. 1. Tabuľka s lokalitami, na ktorých boli nájdené anomálne hroby z územia Moravy a juhozápadného Slovenska.
Tab. 1. Tabelle mit Fundstellen, an denen anomale Gräber aus dem Gebiet Mährens und der Südwesłowakei gefunden wurden.

Záver

Anomálne hroby vzbudzujú pozornosť už dlhé desaťročia a záujem o ne stále neopadá. Je ťažké z dostupných informácií zistiť, aké dôvody viedli pozostalých k pochovaniu mŕtvych v odlišnej polohe a ako týchto jednotlivcov vnímali. Aj keď v stredoeurópskom priestore je viac zdôrazňovaná záporná interpretácia týchto polôh, a teda pôvod týchto jedincov býva dávaný na negatívny okraj spoločnosti, v ktorom sú zaradení rôzni vyvrheli, postihnutí, neintegrovani jedinci či jedinci, ktorí mohli vyvolávať strach, či už za života alebo po smrti, treba mať na pamäti, že môže ísť aj o jedincov, ktorí boli výnimoční v pozitívnom slova zmysle. Veľkosť ich hrobovej jamy, prípadne aj jej konštrukcia, či výbava naznačujú, že jedinec mohol svojím postavením ovplyvňovať život komunity aj kladným spôsobom. Zároveň treba mať na zreteli, že jednotlivé interpretácie sa môžu líšiť a pri týchto hroboch sa ťažko hľadajú zovšeobecňujúce pravidlá, ktoré by sme mohli jednoducho aplikovať na konkrétny hrob, pretože ani tieto hroby nie sú úplne rovnaké. Pri skúmaní hrobov a pohrebných zvykov musíme brať do úvahy, že pri obmedzených možnostiach, ktoré nám poskytujú dostupné pramene, budú naše poznatky stále len veľmi vágnym náčrtom možných skutočných udalostí.

Štúdia bola vypracovaná v rámci projektu 2/0044/14 agentúry VEGA: Materiálna kultúra a jej prínos k rekonštrukcii pozemského života a pohrebných zvykov v stredovekej societe.

Literatúra

- ASPÖCK, E., 2008: What Actually is a “Deviant Burial”? Comparing German-Language and Anglophone Research on “Deviant Burials”. In: *Deviant burial in the archaeological record* (Murphy, E. M., ed.), 17–34. Oxford.
- BEDNÁR, P., 1997: Výskum západného opevnenia hradného kopca v Nitre. In: *AVANS 1995*, 29–30. Nitra.
- BIALEKOVÁ, D., 1961: Slovanský nález z Marušovej, *ŠZ AÚ SAV* 6, 283.
- 1982: Slovanské pohrebisko v Závade – Slawisches Gräberfeld in Závada, *SlArch* XXX, 123–164.

- 1993: Slovanské pohrebisko v Bojničkách – Slawisches Gräberfeld in Bojničky, *ŠZ AÚ SAV* 29, 223–258.
- DOSTÁL, B., 1966: Slovanská pohřebiště ze střední doby hradištní na Moravě. Praha.
- 1982: Drobná pohřebiště a rozptýlené hroby z Břeclavi-Pohanska – Kleine Gräberfelder und zerstreute Gräber von Břeclav-Pohansko, *SPFFBU E* 27, 135–198.
- 1984: Východní brána hradiška Pohanska – Das Osttor des Burgwalls Pohansko, *SPFFBU E* 29, 143–166.
- FOJTÍK, P.–ŠMÍD, M., 2008: Slovanské hroby a pohřebiště na Prostějovsku – Slawische Gräber und Gräberfelder in der Region von Prostějov, *Pravěk – Supplementum* 18. Brno.
- GALUŠKA, L., 1996: Slované. Doteky předků. Brno.
- 2004: Velkomoravské hroby reventantů ze Starého města. In: *Zborník na počesť Dariny Bialekovej* (Fúsek, G., ed.), 81–90. Nitra.
- GARDEŁA, L., 2011: Gryz ziemię! Pochówki na brzuchu we wczesnośredniowiecznej Polsce w perspektywie porównawczej – Frühmittelalterliche Bestattungen in Bauchlage in Polen im Vergleich, *Pomniki Dawnego Prawa* 16, 38–59.
- 2012: Pochówki na brzuchu we wczesnośredniowiecznej Polsce – Frühmittelalterliche Bestattungen in Bauchlage in Polen im Vergleich, *Pomniki Dawnego Prawa – Supplementum* 20, 30–37.
- GEISLER, M., 1986: Holubice. Pohřebiště z mladohradištního období. Brno.
- 1992: Statistické zhodnocení mladohradištního pohřebiště z Holubic, okr. Vyškov – Statistische Bewertung des jungburgwallzeitlichen Gräberfeldes aus Holubice, *Bez. Vyškov, Pravěk NR* 2, 359–370.
- HANÁKOVÁ, H.–STAŇA, Č.–STLOUKAL, M., 1986: Velkomoravské pohřebiště v Rajhradě – Das grossmährische Gräberfeld in Rajhrad. Praha.
- HANULIAK, M., 1994: Zvláštnosti v pohrebnom ríte ako súčasť duchovnej kultúry v 9.–10. storočí – Besonderheiten im Grabritus als Bestandteile der geistigen Kultur im 9.–10. Jahrhundert, *AH* 19, 391–403.
- 1995: Velkomoravské pohrebisko z Nitry-Veľkých Janíkoviec. In: *AVANS* 1993, 50. Nitra.
- 2004: Charakter a význam hraníc v časopriestorovej dimenzii pohrebného rítu z mladšieho úseku včasného stredoveku – Charakter und Bedeutung der Grenzen in der zeiträumlichen Dimension des Begräbnisritus im jüngeren Abschnitt Frühmittelalters, *AH* 29, 37–51.
- 2004a: Velkomoravské pohrebiská. Pochovávanie v 9.–10. storočí na území Slovenska – Großmährische Gräberfelder. Bestattung im 9.–10. Jahrhundert auf dem Gebiet der Slowakei. Nitra.
- HORÁČKOVÁ, L.–VARGOVÁ, L.–STROUHAL, E., 2004: Základy paleopatologie. Brno.
- HOŠŤO, J., 1975: Kostolné cintoríny v Liptovskej Mare a Liptovskej Sielnici (výsledky historickoarcheologického výskumu), *Liptov* 3, 121–166.
- HRUBÝ, V., 1955: Staré Město. Velkomoravské pohřebiště „Na valách“ – Staré Město – Die grossmährische Begräbnisstätte „Na valách“. Praha.
- HRUBÝ, V.–HOCHMANOVÁ, V.–PAVELČÍK, J., 1955: Kostel a pohřebiště z doby velkomoravské na Modré u Velehradu, *ČMMZ XL*, 42–126.
- CHORVÁTHOVÁ, H., 1998: K významu príveskov – amuletov z včasnostredovekých pohrebísk, *Hieron* 3, 106–112.
- 1998a: K významu lunicových príveskov z včasnostredovekých pohrebísk strednej Európy, *Præhistorica XXIII*, 135–140.
- 2015: Chronológia ženského honosného šperku vo včasnóm stredoveku a jeho historický význam – The Chronology of the beautiful woman jewellery in the Early Middle Ages and its historical significance. Neubl. dizertačná práca na FF UK v Praze.
- CHROPOVSKÝ, B., 1957: Slovanské pohrebisko z 9. stor. vo Veľkom Grobe – Ein slawisches Gräberfeld aus dem 9. Jahrhundert in Veľký Grob, *SlArch V*, 170–239.
- 1962: Slovanské pohrebisko v Nitre na Lupke – Das slawische Gräberfeld in Nitra auf Lupka, *SlArch X*, 175–240.
- 1978: Pohrebisko z 9.–10. storočia v Nitre pod Zoborom – Gräberfeld aus dem 9.–10. Jahrhundert in Nitra am Fuß des Zobor, *SlArch XXVI*, 99–125.
- IŽÓF, J., 1984: Záchrané výskumy múzea v Galante. In: *AVANS* 1983, 93–94. Nitra.
- JELÍNKOVÁ, D., 1999: Slovanské pohřebiště z 9. až 12. století v Mušově. Katalog. Brno.
- KLANICA, Z., 1985: Mikulčice-Klášteřísko, *PA LXXVI*, 474–539.
- 2006: Nechvalín, Prušánky. Čtyři slovanská pohřebiště. Díl II. – Nechvalín, Prušánky. Vier slawische Nekropolen, Teil II. *Spisy ARÚ AV ČR* Brno 28 (Kouřil, P., ed.). Brno.
- 2006a: Nechvalín, Prušánky. Čtyři slovanská pohřebiště. Díl I. – Nechvalín, Prušánky. Vier slawische Nekropolen, Teil I. *Spisy ARÚ AV ČR* Brno 28 (Kouřil, P., ed.). Brno.
- KOVRIG, I., 1963: Das awarenzzeitliche Gräberfeld von Alattán. *Archaeologia Hungarica*, Series Nova 40. Budapest.

- KRASKOVSKÁ, L., 1950: Príspevok k pohrebným zvykom starých Slovanov (Staroslovanské pohrebište vo Veľkom Grobe), *Historický ZbSNM VIII*, 43–49.
- 1953: Slovanské pohrebište v Devíne v polohe Staré vinohrady, *AR V*, 171–173.
- 1965: Slovanské pohrebisko v Kopčanoch – Slawisches Gräberfeld in Kopčany, *ZbSNM LIX, História 5*, 19–49.
- KRASKOVSKÁ, L.–PAULÍK, J., 1978: Veľkomoravské pohrebisko v Tvrdošovciach – Großmährisches Gräberfeld in Tvrdošovce, *ZbSNM LXXII, História 18*, 83–119.
- KUBÁLEK, P.–STOLZ, D.–SASKOVÁ, L.–VANĚK, D., 2008: Blízkovýchodní haplotyp u pohřbu mladého muže s rozštěpem lebky z raně středověkého pohřbiště na Tetíně – A near eastern haplotype in the burial of a young man with a fissure in the skull from the early medieval cemetery at Tetín, *ASČ 12*, 645–650.
- LESÁK, B.–MUSILOVÁ, M., 1999: Hrobové celky z druhej polovice 9. až prvej polovice 10. stor. na území ŠPMR Bratislava, *Studia Archaeologica Slovaca Mediaevalia II*, 33–61.
- MAREŠOVÁ, K., 1983: Uherské Hradiště-Sady. Staroslovanské pohrebište na Horních Kotvicích – Alt-slawische Begräbnisstätte in Uherské Hradiště-Sady. Brno – Uherské Hradiště.
- MĚŘÍNSKÝ, Z., 1985: Velkomoravské kostrové pohřbiště ve Velkých Bílovicích – Das grossmährische Skelettgräberfeld bei Velké Bílovice. Studie AÚ Brno XII. Praha.
- MJARTAN, J., 1953: Vampírske povery v Zemplíne, *Slovenský národopis I*, 107–134.
- PLACHÁ V.–HLAVICOVÁ J.–KELLER I., 1990: Slovanský Devín – Das Slawische Devín. Bratislava.
- POULÍK, J., 1955: Nález kostela z doby říše velkomoravské v trati „Špitálky“ ve Starém Městě – Die Entdeckung der zweiten Kirche in Staré Město (Alt-Stadt) in Süd-Ostmähren, *PA XLVI*, 307–351.
- 1957: Výsledky výzkumu na velkomoravském hradišti „Valy“ u Mikulčic. I. zpráva za r. 1954–1956 – Die Ergebnisse der Ausgrabungen auf dem grossmährischen Burgwalle „Valy“ bei Mikulčice. I. Bericht für das Jahr 1954/56, *PA XLVIII*, 241–388.
- 1963: Dvě velkomoravské rotundy v Mikulčicích – Zwei grossmährische Rotunden. Praha.
- PROFANTOVÁ, N.–KAVÁNOVÁ, B., 2003: Mikulčice – pohřbiště u 6. a 12. kostela – Mikulčice – Gräberfeld bei der 6. und 12. Kirche. *Spisy ARÚ AV ČR v Brně 22* (Kouřil, P., ed.). Brno.
- PŘICHYSTALOVÁ, R., 2010: Nerituálny pohreb muža z južného predhradia na Pohansku pri Břeclavi – Die Sonderbestattung eines Mannes aus der südlichen Vorburg in Pohansko bei Břeclav. In: Zaměření na středověk. Zdeňkovi Měřinskému k 60. narozeninám (Ungermaň, Š.–Přichystalová, R., edd.), 139–150. Praha.
- 2011: Problematika pohřbívání na Jižním předhradí velkomoravského hradiska Břeclav – Pohansko – The Burial Issues in Southern Bailey of Greatmoravian Stronghold Pohansko near Břeclav. Npubl. dizertačná práca na FF MU, Brno.
- PŘICHYSTALOVÁ, R.–KALÁBEK, M., 2014: Raněstředověké pohřbiště Olomouc – Nemilany – Das frühmittelalterliche Gräberfeld von Olomouc – Nemilany. Katalog. Brno.
- REJHOLCOVÁ, M., 1992: Veľkomoravské pohrebisko v Lefantovciach – Ein grossmährisches Gräberfeld in Lefantovce, *ŠZ 28*, 251–276.
- 1995: Pohrebisko v Čakajovciach (9.–12. storočie) – Das Gräberfeld von Čakajovce (9.–12. Jahrhundert). Katalóg. Nitra.
- STAŇA, Č., 2006: Velkomoravská pohřbiště v Rajhradě a Rajhradcích. Katalog – Großmährische Gräberfelder in Rajhrad und Rajhradice. Brno.
- STLOUKAL, M. et al., 1999: Antropologie. Příručka pro studium kostry. Praha.
- STLOUKAL, M.–HANÁKOVÁ, H., 1985: Antropologický materiál z pohřbiště Mikulčice-Klášteřisko – Anthropologisches Material aus dem Gräberfeld Mikulčice-Klášteřisko, *PA LXXVI*, 540–588.
- SZŐKE, B.–NEMESKÉRI, J., 1954: Archeologické a antropologické poznatky z výskumu v Bešeňove pri Šuranoch – A Bešeňov (Zsitvabesenyő) – Papföldi őskori és 11.–12. századi temető, *SIArch II*, 105–126.
- ŠTEFAN, I., 2009: Frühmittelalterliche Sonderbestattungen in Böhmen und Mähren. *Archäologie der Randgruppen?*, *Ethnographisch-Archäologische Zeitschrift 50*, 139–162.
- TOČÍK, A., 1971: Flachgräberfelder aus dem IX. und X. Jahrhundert in der Sudwestslowakei, *SIArch XIX*, 135–276.
- UNGER, J., 2006: Pohrebný rítus 1. až 20. stoloťi v Evropě z antropologicko-archeologické perspektivy. Brno.
- UNGERMAN, Š., 2005: Ženský šperk staršího velkomoravského horizontu – Frauenschmuck des älteren großmährischen Horizonts, *AR LVII*, 707–749.
- 2007: Raně středověké pohřbiště v Dolních Věstonicích-Na pískách. Npubl. Dizertačná práca na FF MU, Brno.

- UNGERMAN, Š.–KAVÁNOVÁ, B., 2010: Das Gräberfeld bei der Basilika von Mikulčice. In: Frühmittelalterliche Kirchen als archäologische und historische Quelle. Internationale Tagungen in Mikulčice VIII (Poláček, L.–Maříková-Kubková, J., edd.), 71–86. Brno.
- VENDTOVÁ, V., 1962: Slovanské pohrebisko v Ladiciach, okr. Nitra – Slawisches Gräberfeld in Ladice, Bezirk Nitra, AR XIV, 381–404.
- 1969: Slovanské osídlenie Pobodima a okolia – Die slawische Besiedlung von Pobedim und Umgebung, SIArch XVII, 119–224.
- VONDRÁKOVÁ, M.–HANULIAK, M., 2006: Výnimočné formy polôh telesných zvyškov pochovaných v Malých Kosihách – Exceptional forms of bedding of bodies buried in Malé Kosihy from the viewpoint of anthropology. In: Ve službách archeologie VI (Hašek, V.–Nekuda, R.–Ruttkey, M., edd.), 369–380. Brno.
- ZÁBOJNÍK, J., 1985: Výskum včasnostredovekého pohrebiska v Cíferi-Páci – Grabung auf einem frühmittelalterlichen Gräberfeld in Cífer-Pác, ŠZ 21, 205–216.

Zusammenfassung

Bestattungsanomalien auf mittelalterlichen Gräberfeldern – eine Randgruppenscheinung der Bevölkerung?

In dem vorliegenden Beitrag beschäftigen wir uns mit anomalen Gräbern aus dem 9.–12. Jahrhundert auf dem Gebiet der Südwestslowakei und Mährens. Während dieser Zeit dominierte eine ausgestreckte Rückenlage mit neben dem Körper liegenden Armen und einer West-Ost-Orientierung (Hanuliak 2004, 44). Ausnahmen bilden Gräber von Individuen, die in Bauch- oder Seitenlage, bzw. mit einer anderen Orientierung bestattet wurden. Diese Abweichungen befinden sich auf mehreren Gräberfeldern und sind keine Einzelercheinung. Insgesamt wurden auf 96 Gräberfeldern atypische Gräber verzeichnet und 714 solcher Gräber entdeckt.

Den geringsten Anteil an anomalen Gräbern nehmen Gräber mit in Bauchlage bestatteten Individuen ein. Insgesamt wurden 34 auf diese Weise bestattete Individuen entdeckt, wobei die Grabgruben auf dem Gräberfeld keine besondere Lage hatten, bzw. auch nicht speziell hergerichtet waren. Unter den Individuen dominierten Frauen (Abb. 4) und Individuen zwischen 30 und 40 Jahren (Abb. 5). Inventar wurde lediglich in vier Gräbern gefunden.

In Seitenlage bestattete Individuen wurden an 44 Fundstellen entdeckt und machten 216 der Fälle aus. So wie im Falle der in Bauchlage bestatteten Individuen waren auch sie nicht isoliert, und ihre Gräber wiesen ebenfalls keine spezielle Konstruktion auf. Unter den auf diese Weise bestatteten Personen haben die Frauen leicht dominiert (Abb. 7), das Verhältnis zwischen Erwachsenen und Kindern ist ausgeglichen. Ungefähr in einem Viertel der Gräber wurde Inventar gefunden.

In 264 Fällen entdeckte man in Nordsüd- und Südnordrichtung orientierte Individuen. Das Verhältnis zwischen Frauen und Männern in dieser Kategorie ist ausgeglichen (Abb. 11), erwähnenswert ist jedoch, dass in den jüngeren Kategorien fast ausschließlich Frauen eine Orientierung in diese Richtung aufwiesen, ab der Alterskategorie Maturus II dominieren Männer (Abb. 12).

Die häufigsten Anomalien bei mittelalterlichen Bestattungen waren Individuen, die in Ostwestrichtung orientiert waren, d.h. sie wurden umgekehrt wie die meisten anderen bestattet. Insgesamt wurden 432 Individuen auf 66 Gräberfeldern entdeckt. Männer und Frauen sind zu gleichen Teilen vertreten, auch die Anzahl der Erwachsenen und Kinder ist ausgeglichen. Im Inventar kamen auch Gräber mit einer Ausstattung vor, die über den Standard hinausging. Bei den in atypischer Lage oder Orientierung gefundenen Individuen, bzw. bei den durchgeführten anthropologischen Analysen konnten fast keine körperlichen Gebrechen oder Krankheiten festgestellt werden, worauf ihre Lage hätte zurückgeführt werden können. Wenn irgendwelche am Skelett erkennbare Zeichen für Krankheiten auf den Gräberfeldern auftraten, hatten auch die regulär bestattete Individuen daran gelitten.

Aufgrund der oben genannten Erkenntnisse kann demnach nur bei in Bauchlage bestatteten Individuen, bei denen die Frauen dominierten, ein gewisses Schema hergeleitet werden.

Unserer Auffassung nach sollte die Betonung immer auf einen konkreten Fund und auf den Kontext gelegt werden, in dem dieser gefunden wurde. Als Beispiel sei hier Grab 226 in Čakajovce aufgeführt, in welchem eine Frau mit einem schlangenförmigen Anhänger (nach Ungerman 2005, 730) und Mosaikperlen sowie in Südost-Nordwest-Richtung bestattet wurde, deren Grab sich ursprünglich am Rande des Gräberfeldes befand und die in der Gemeinschaft die Funktion einer „Wahrsagerin“ gehabt haben könnte. Auf diesem Gräberfeld ist auch bemerkenswert, dass die meisten Grabgruben mit Individuen in Ost-West-Richtung eine überdimensionierte Größe hatten. Demnach hatten sie gerade wegen ihrer Außergewöhnlichkeit umgekehrt, als imaginäre Führer bestattet werden können.

Die vorliegende Studie wurde im Rahmen des Projekts 2/0044/14 der Förderagentur VEGA: Die materielle Kultur und ihr Beitrag zur Rekonstruktion des irdischen Lebens und der Begräbnisbräuche in der mittelalterlichen Sozietät ausgearbeitet.

Mgr. Lucia **Nezvalová**, Archeologický ústav SAV, Akademická 2, SK 949 21 Nitra, Slovenská republika, *nezvalovalucia@gmail.com*