

Holas, Matouš

**Interpretace stavu výstroje padlých z prusko-rakouské války roku 1866 ve chvíli pohřbení do hromadného hrobu nedaleko České Skalice (okres Náchod)**

*Archaeologia historica*. 2017, vol. 42, iss. 1, pp. 297-317

ISSN 0231-5823 (print); ISSN 2336-4386 (online)

Stable URL (DOI): <https://doi.org/10.5817/AH2017-1-16>

Stable URL (handle): <https://hdl.handle.net/11222.digilib/136546>

Access Date: 28. 11. 2024

Version: 20220831

Terms of use: Digital Library of the Faculty of Arts, Masaryk University provides access to digitized documents strictly for personal use, unless otherwise specified.

## INTERPRETACE STAVU VÝSTROJE PADLÝCH Z PRUSKO-RAKOUSKÉ VÁLKY ROKU 1866 VE CHVÍLI POHŘBENÍ DO HROMADNÉHO HROBU NEDELEKO ČESKÉ SKALICE (OKRES NÁCHOD)

MATOUŠ HOLAS

**Abstrakt:** První archeologicky zkoumaný válečný hrob z prusko-rakouské války roku 1866 na území Královéhradeckého kraje je hromadný hrob nalezený v roce 2003 nedaleko České Skalice (okr. Náchod). Hrobová jáma ukryvala ostatky celkem osmnácti pohřbených jedinců, kteří zde padli v den bitvy u České Skalice 28. června roku 1866. Nyní je po důkladném prozkoumání terénní dokumentace možné nově interpretovat podobu výstroje pohřbených, a to především díky dokumentaci artefaktů nalezených v plné funkční poloze. Naskýtá se tak jedinečná příležitost poodhalit, v jakém stavu se výstroj nacházela během ukládání těl do jámy před více než 150 lety. Zjištěné informace u každého z pohřbených v celkovém kontextu hromadného hrobu mohou poukazovat i na průběh a postup pohřbení, který může alespoň zčásti napovědět, kdo pohřeb provedl, a především i kdo byl do hrobu uložen.

**Klíčová slova:** prusko-rakouská válka roku 1866 – válečný hrob – hromadný hrob.

### *Interpretation of the State of the Equipment of Soldiers Killed in the Prussian-Austrian War in 1866 at the Time of Internment in a Mass Grave near Česká Skalice (Náchod District)*

**Abstract:** The first archeologically investigated war grave from the period of the Prussian-Austrian War (1866) in the territory of the Hradec Kralové Region was a mass grave detected in 2003 near Česká Skalice (Náchod district). The pit contained the remains of eighteen individuals killed in battle near Česká Skalice on 28 June 1866. Now, after an in-depth study of site documentation, it is possible to reinterpret the form of the equipment of the interred soldiers, especially in the light of recording artefacts unearthed in positions fully appropriate to their functions. The site thus provides a unique opportunity to investigate the state of the equipment when the bodies were interred in the pit more than 150 years ago. In addition, the information about each individual in the context of a mass grave can lend some insight into the burial procedure that could, at least partially, reveal who buried the soldiers and, above all, who they were.

**Key words:** Prussian-Austrian War, 1866 – war grave – mass grave.

### **Aktuální stav a problémy zkoumání válečných hrobů z války roku 1866 ve východních Čechách**

Problematika archeologického výzkumu válečných hrobů není v Královéhradeckém kraji ničím neznámým, nelze v ní však spatřovat žádné ucelené metody, které by snad mohly mít historickou tradici.

Jako zcela první výzkum válečného hrobu s využitím archeologických postupů lze označit zmíněný téměř nedávný záchranný výzkum hromadného hrobu u České Skalice provedený v rámci výstavby silničního obchvatu města v roce 2003 někdejšími archeology Regionálního muzea v Náchodě Mgr. Janem Tůmou. Momentálně se jedná o největší archeologicky zkoumaný hrob z války roku 1866 s počtem osmnácti pohřbených jedinců v jedné hrobové jámě, který byl kompletně odkryt a zdokumentován na území východních Čech. Revize výzkumu umožnila přesnou identifikaci všech pohřbených dle dochovaných částí výstroje, a je tedy stěžejním nositelem informací z této problematiky.

Následně aktivity spojené s výstavbou zmíněného obchvatu měly v roce 2004 za následek objevení dalšího hromadného hrobu s počtem osmi pohřbených příslušníků pruské řadové pěchoty (pouze jeden jedinec identifikován nebyl), který byl bohužel z více než poloviny zničen stavební technikou. Ani třetí nalezená hrobová situace v roce 2005 zde nebyla dochována kompletně.

K dalším zásahům postupně došlo v průběhu roku 2012 na Trutnovsku, kde byly podrobeny záchrannému archeologickému výzkumu dva hrobové celky. V jednom případě se jednalo pouze o zjišťovací sondu, která byla realizována za účelem potvrzení hrobové situace narušené

amatérským hledačem užívajícím detektor kovu. V dalším případě se opět jednalo o činnost záchrannou.

Nálezy podobných hrobových situací pomocí detektorů kovů nejsou vzhledem k vysoké koncentraci kovových částí výstroje ojedinělé. V roce 2005 byly tímto způsobem částečně lokalizovány další válečné hroby u České Skalice, které archeologické oddělení Regionálního muzea v Náchodě eviduje společně i s nalezenými předměty.

## **Metody použité při vyhodnocování zjištěných informací z výzkumů hrobu č. 1**

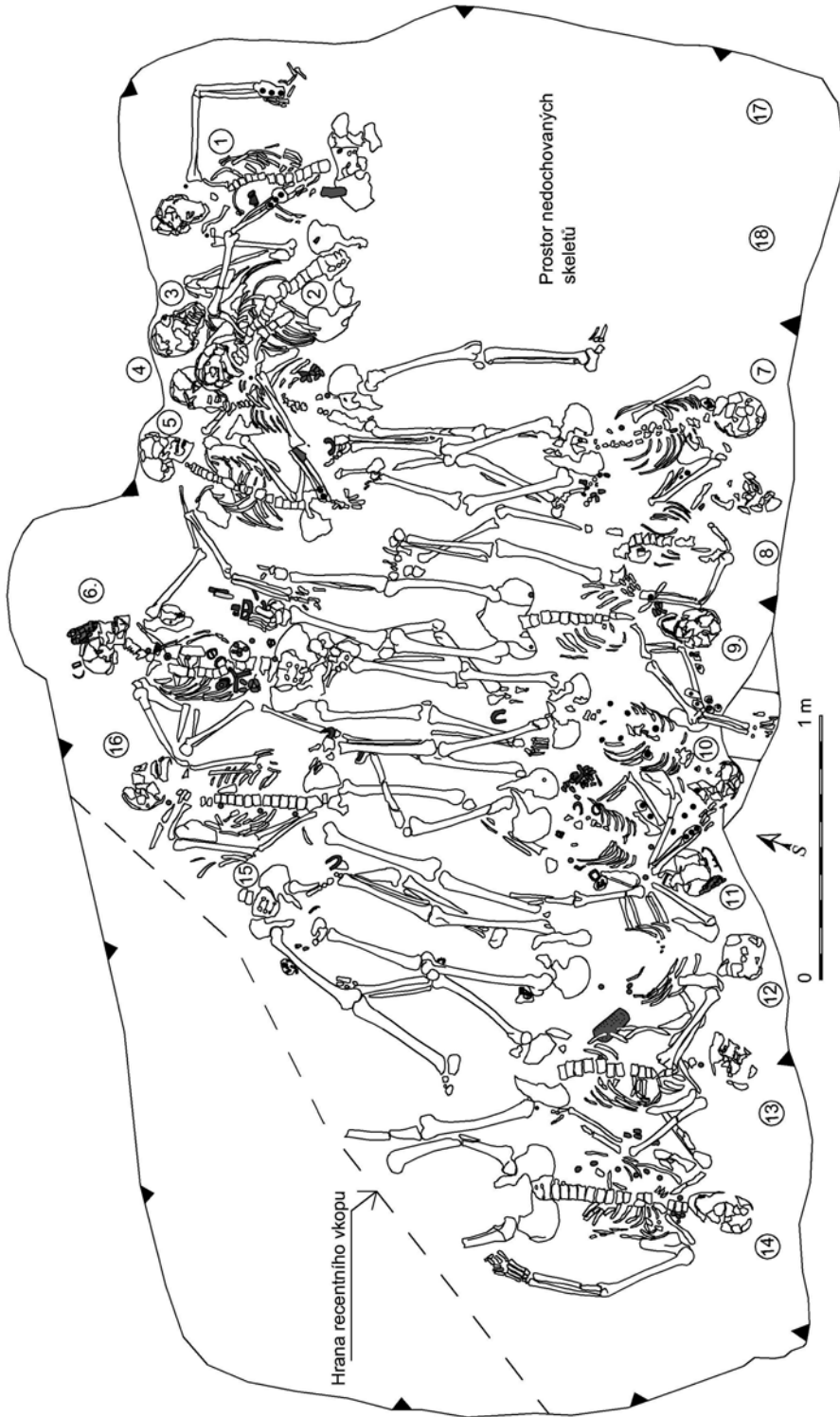
Vzhledem k absenci detailnější kresebné dokumentace v měřítku 1 : 10 vycházel postup digitalizace především z pořízených fotogrammetrických snímků z terénu. Díky těmto fotografiím, které blíže dokumentovaly jednotlivé fáze exkavace nebo zaznamenávaly detailněji umístění vybraných artefaktů, jsou výsledky s důkladným dodržováním měřítka poměrně přesné.

Umístění artefaktů nalezených během exkavace bylo zaznamenáváno do digitálního výkresu přesně tak, jak bylo jejich uložení fotograficky zachyceno. Přesná lokace předmětů byla podrobena postupnému porovnávání jednotlivých snímků, při kterém byly sledovány i stopy koroze na skeletech nebo podloží, jež po sobě předmět po svém někdy i předčasném vyjmutí zanechal. Fotodokumentace rovněž prošla srovnáním se skicou zhotovenou v terénu. V několika případech došlo k rozporu fotodokumentace a kresby skici. U jedince č. 8 byly například zachyceny ve skice zbytky obutí (podkůvky z podpatků) u chodidel dolních končetin. Fotodokumentace ani na jednom snímku tuto skutečnost nepotvrdila. V takovémto případě bylo rozhodnuto dle fyzické přítomnosti artefaktů v souborné výbavě jedince. Soubor zmíněné předměty postrádal, proto nebyl na informaci z kresby brán zřetel. V podobném duchu byly řešeny i další nejasnosti.

Na digitálním plánu hrobu (obr. 1) nejsou zaznamenány předměty, které byly uloženy pod jednotlivými skelety, jelikož jejich umístění po vyjmutí ostatků nebylo v terénu dokumentováno. Je možné, že artefakty uložené v souborných výbavách pohřbených s absencí fotograficky zachyceného uložení pochází z míst pod zkoumanými skelety. Závěry utvářené v tomto příspěvku se tudíž odvíjí především od umístění artefaktů zachycených na fotodokumentaci i s důslednou revizí dle pořízené skici a nálezové zprávy.

Výsledné kresby, které interpretují stav výstroje v době pohřbení, byly tvořeny na základě dokumentovaného funkčního uložení pozůstatků jejich částí. K názorné rekonstrukci podoby výstroje v době pohřbení byli vybráni jedinci č. 6 a 11, a to nejen díky nejpočetněji dochovaným pozůstatkům výstroje, ale i vzhledem k poměrně zodpovědné fotografické dokumentaci z terénu. U vybraných jedinců bohužel rovněž nebyla dokumentována poloha artefaktů na spodní straně skeletu, která byla v kontaktu se dnem hrobové jámy. Interpretaci to však neubírá na vážnosti, neboť i navzdory omezeným nálezovým informacím je dobře patrné, jak byl voják v době pohřbu vystrojen.

Samotné přiřazení mrtvých k pruské nebo rakouské armádě je jednou z hlavních informací, kterou výzkumy těchto válečných hrobů nabízí. Identifikace většiny dochovaných částí výstroje pruské armády se odvíjí od informací získaných z výzkumu hrobu č. 5 v Trutnově z roku 2011. V tomto hrobě byl vzhledem k přítomnosti fragmentů pruské přilby a dalších předmětů zcela bez pochyby pohřben příslušník pruské řadové pěchoty. Další identifikace pruských padlých se tedy odvíjela od přítomnosti základních znaků na předmětech (knoflíky, rukávové manžety apod.) zajištěných při výzkumu zmíněného hrobu a závěry pak mohly být aplikovány i na jiné hrobové celky. Podobně lze uvést hrob č. 4 zkoumaný v roce 2005 nedaleko České Skalice jakožto nesporný pohřeb příslušníka armády rakouské, který byl rovněž pohřben s pokrývkou hlavy. Také poznatky z tohoto pohřbu mohly být uplatněny na další situace a přispět tak ke konečné identifikaci všech pohřbených padlých rakouské armády ze zkoumaných hrobových celků i z hrobu č. 1. Kresebná dokumentace artefaktů názorně doplňuje tvrzení v textu a prezentuje tak podobu i tvary nejzajímavějších pozůstatků částí vojenské výstroje.



Obr. 1. Česká Skalice. Celkový pláněk hrobu č. 1. Kresba M. Holas.  
Abb. 1. Česká Skalice. Gesamtplanskizze von Grab Nr. 1. Zeichnung M. Holas.

## Hrob č. 1

### *Popis náleзовých okolností*

Koncem června roku 2003 byl ohlášen náhodný nález lidských ostatků s pozůstatky vojenské výstroje pomocí detektoru kovu v místech přeložky silnice I/33, jejíž zhotovení bylo součástí výstavby silničního obchvatu města České Skalice. Lokalita se nachází na levém břehu vodního přívaděče údolní nádrže Rozkoš. Ze severu je omezena železniční tratí Jaroměř–Trutnov a z jihu původním okrajem staré silnice I/33 vedoucí před Autocampingem Rozkoš (Tůma 2005a, 4).

O nálezu lebky s kovovými předměty byl 25. června informován někdejší místopředseda Komitétu pro udržování památek z války roku 1866 Ing. Radek Teichman, který ve spolupráci s dalšími členy užšího předsednictva zajistil téhož dne potřebná oznámení na archeologické oddělení Regionálního muzea v Náchodě, vedení Muzea Boženy Němcové v České Skalici, místní policii i městskému úřadu (Teichman 2004, 148).

Přivolaný archeolog Mgr. Jan Tůma z Regionálního muzea v Náchodě pořídil před vyzdvižením nalezených ostatků několik snímků a terénní skicu (Tůma 2005, 31, plán č. 3).

Následující den byl západně od předešlého skeletu objeven druhý jedinec, který již nebyl blíže dokumentován, avšak při jeho vyzdvižení byly identifikovány dolní končetiny minimálně dalších tří jedinců. Záchranný archeologický výzkum byl následně rozdělen na dvě části, přičemž první etapa zkoumající východní část hrobu (foto č. 7, 8) byla provedena ve dnech 30. 6. – 2. 7. 2003, druhá na straně západní (foto č. 9) pak ve dnech 8. 7. – 10. 7. 2003. V první etapě bylo prozkoumáno celkem deset jedinců (j. č. 1–10), v druhé byly odkryty ostatky dalších šesti skeletů (j. č. 11–16) značně narušené výkopem pro vodovod (foto č. 10). První dvojici nalezených skeletů ve dnech 25. a 26. června byla přidělena dodatková čísla 17 a 18, doplňující tak konečnou číselnou řadu. Obě etapy byly zdokumentovány pomocí fotogrammetrie a zběžně zaneseny do terénní skici (Tůma 2005, 30, plán č. 2) dokumentující především umístění nalezených artefaktů. Přes hrobovou jámu byla postupně roztažena čtvercová síť o rozměrech jednoho segmentu 50 × 50 cm. Hrobová jáma vykazovala orientaci s mírnou odchylkou ve směru východ–západ, maximální délka dosahovala 520 cm a šířka 250 cm. Hloubka se pohybovala v rozmezí 30 až 40 cm od horní hrany zkoumané plochy, a tedy v rozmezí pravděpodobně 60 až 70 cm od povrchu terénu. Všechny zkoumané ostatky vykazovaly značné deformace, které vznikly v důsledku pohybu těžké stavební techniky po skryté, již dříve označené negativní ploše. V důsledku toho byly všechny zkoumané lebky rozdrceny (Tůma 2005, 7). V severozápadním rohu hrobu nebyly identifikovány žádné další náznaky poukazující na pohřbení dalších těl za hranicí zmíněného výkopu pro vodovod, proto je počet osmnácti pohřbených počtem konečným (Tůma 2005, 11–12).

Fotodokumentace (celkem 82 snímků) proběhla v jediné pracovní fázi s absencí detailnějších snímků především u skeletů v severovýchodní části jámy. Místa uložení jednotlivých artefaktů byla zanášena archeologem do zmíněného plánu a současně některé zajímavější kontexty byly i detailněji vyfoceny. Roztažení čtvercové sítě zajistilo možnost nejen celkového složení fotodokumentace v jeden výsledný celek, kterým byl hrob později vedoucím archeologem na několika výstavách prezentován, ale napomohlo i k detailní digitalizaci odvíjející se z pořízených fotografií. Vzhledem k absenci dokumentace zkoumaných jedinců č. 17 a 18 nejsou tyto skelety součástí digitálního plánu.

Ojedinělost nálezu rozsáhlého válečného hrobu a obtížnost dalších postupů stvrzují náročná jednání Komitétu 1866 s různými subjekty (Městský úřad v České Skalici, místní historický spolek, místní policie a investor stavby), jež měla objasnit další osud ostatků. Ze strany některých iniciátorů jednání došlo později ke vzniku zavádějících novinových článků v náchodském tisku. Jeden z článků o výzkumu například neobsahuje reálné informace a je spíše naplněn řadou nepodložených předčasných interpretací týkajících se především identifikace pohřbených (Prouza 2016). Všechny ostatky byly 30. 10. 2003 vyzáhány Městským úřadem v České Skalici a k následujícímu dni předány městské policii (Tůma 2005, 12).

Komitéť 1866 se později zasloužil o jedno z nejpíetnějších řešení, a to opětovně pohřbení na místním vojenském hřbitově ve Zličí dne 8. 11. 2003. Zmíněný spolek na hřbitově následně zřídil a u příležitosti oslav 138. výročí války dne 19. 6. 2004 i slavnostně odhalil nový pomník (Vondryška 2005, 151).

Archeologie v celé „kauze“ stála zcela nepochopitelně stranou a důsledkem toho bylo, že ostatky neprošly žádnou analýzou a ani nebyly zapsány v přírůstkové evidenci Regionálního muzea v Náchodě. Některé informace tak byly navždy ztraceny. Všichni autoři a současně i členové Komitéťu 1866 ve svých člancích a textech (Jánský 2008; Teichman 2004; Vondryška 2005; 2014) později postupně uváděli nepřesné informace týkající se nejen mylného počtu pohřbených, ale i jejich chybně blíže nezkoumané identifikaci. Pravděpodobně během tvorby textů nedošlo k součinnosti s archeologickým oddělením, a tak první detailně nezkoumané informace byly bez jakékoliv revize přejímány dalšími autory. Následující text, založený na nejuvěřitelnějších archeologických pramenech, uvádí vše již na pravou míru.

### **Interpretace výstroje a identifikace pohřbených**

Níže uvedené informace jsou založené nejen na fyzické přítomnosti artefaktů v jednotlivých souborech uložených v Regionálním muzeu v Náchodě, ale i na pořízené fotodokumentaci, skice a nálezkové zprávě. Jelikož se některé informace z písemných zdrojů rozcházejí, byl brán maximální zřetel na souborné vybavy jedinců a pořízenou fotodokumentaci z terénu.

#### *Jedinec č. 1*

Exkavací bylo zachyceno celkem deset velkých knoflíků z mosazi (průměr 25 mm), z kterých dva knoflíky tvoří společně se zbytky textilu fragment jedné dochované rukávové manžety,<sup>1</sup> která byla umístěna u levého zápěstí pohřbeného. Kolekce zahrnuje i jeden typický knoflík s vykrojením ze šosu, šest knoflíků z vojenského *waffenrocku* a dva knoflíky z nárameníků (průměr 20 mm) s jedinou viditelně dochovanou číslicí páté setniny. Hlavním pojítkem k udání bližší totožnosti mrtvého je krytka<sup>2</sup> ústí hlavně pruské jehlovky vz. 1841 vyrobená z mosazi, nalezená v blízkosti pravé části hrudi. Tato krytka nese vyražené přiřazení ke Královu granát-nickému pluku č. 7, setnině č. 3 a zbrani č. 182. K tomuto skeletu dále náleží nálezkové dřevěného kartáčku a blíže neidentifikované železné fragmenty přezek. Na první pohled je jasné, že se číslo setniny na krytce neshoduje s číslem na knoflicích z nárameníků. Pravděpodobně tuto krytku vlastnil sousední pohřbený Prus, který v této setnině přiřazen byl, nelze ale s jistotou potvrdit jeho příslušnost ke stejné jednotce. Krytka se vzhledem ke své značné deformaci mohla na toto místo dostat během pohřbu. Bohužel tento nálezk nebyl blíže lokalizován a tvrzení tak nemůže být spolehlivě považováno za konečné.

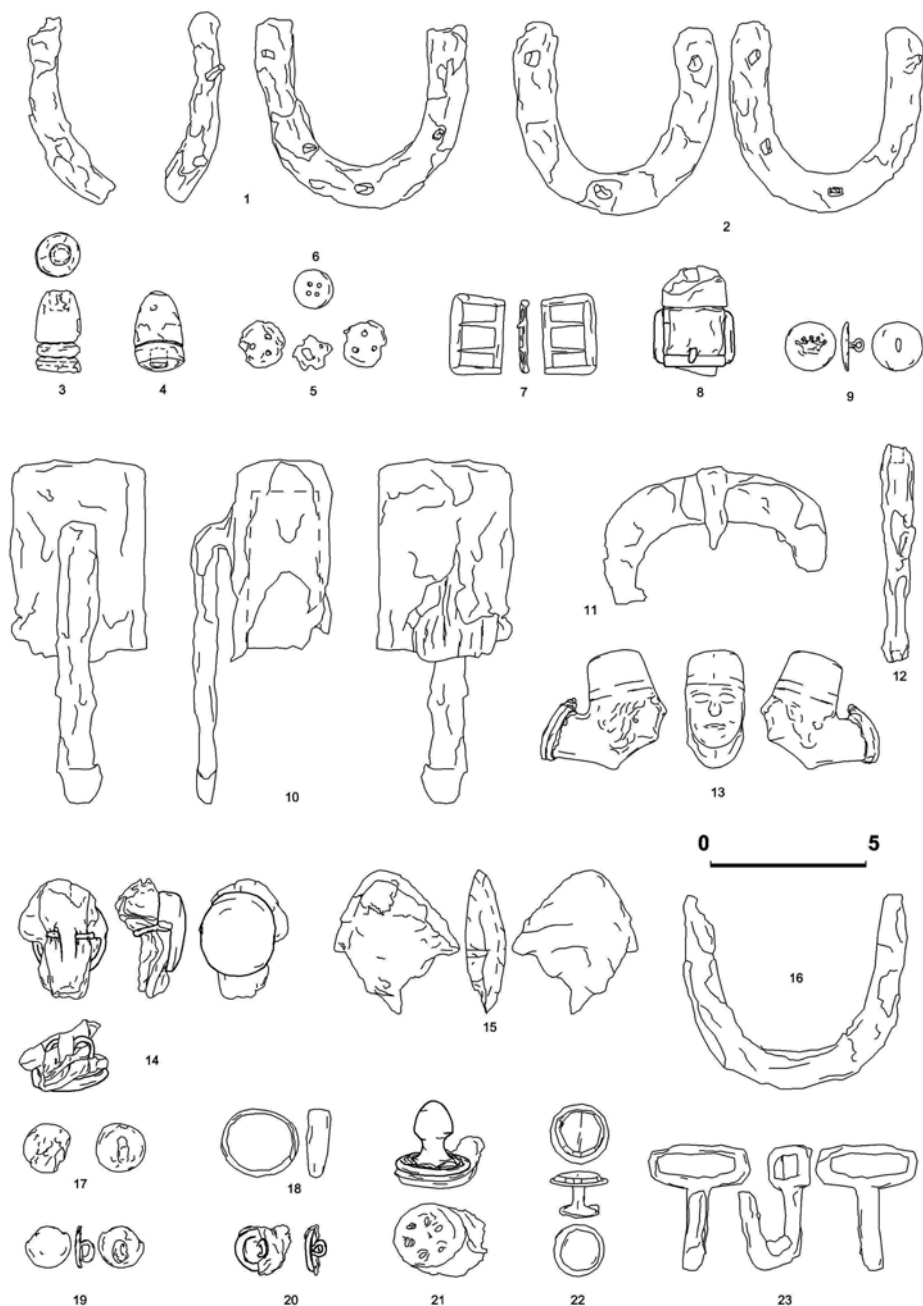
Mrtvý je identifikován jako příslušník pruské řadové pěchoty snad uvedeného pluku, přítomnost kalhot a bot nelze vzhledem k absenci dokumentace a dalších artefaktů potvrdit.

#### *Jedinec č. 2*

Dochovalo se celkem osmnáct velkých mosazných knoflíků z vojenského stejnokroje s jednou kompletní rukávovou manžetou a zbytky textilu, jedním knoflíkem ze šosu s vykrojením a dvěma knoflíky z nárameníků s číslem pro třetí setniny. Mrtvý měl ve vnitřní části pravého

<sup>1</sup> Pluky pruské řadové pěchoty byly ve válce roku 1866 vystrojeny tmavě modrým jednořadým kabátem (*waffenrock*) spínaným vepředu sedmi hladkými knoflíky ze žlutého kovu (mosaze) a opatřeným nárameníky s barevnou škalou poukazující na příslušnost jednotlivých pluků k celým armádním sborům. Nárameníky byly sepnuty k uniformě u ramenou malými vypouklými knoflíčky s číslem setniny (roty). Ukončení rukávů bylo provedeno tzv. braniborskou manžetou v přední části s charakteristickým převýšením o rozměru asi 10 × 6 cm ze soukenné vložky a trojicí hladkých knoflíků. V zadní části kabátu byl šos se šesti knoflíky, u kterých byl nejvýše umístěný pár tvořen upraveným výřezem, o který byl opřen opasek. Celkem byl kabát pruské řadové pěchoty opatřen devatenácti kusy velkých hladkých knoflíků o průměru 25 mm, jedním párem knoflíků s výřezem pro opasek a párem knoflíků o průměru 20 mm s číslicí (Tuhý–Šramar–Šrámek a kol. 2015, 190–191).

<sup>2</sup> Tato chránítka byla v pruské armádě běžně opatřena označením udávajícím příslušnost ke konkrétní jednotce, čísla byla shodná s čísly na zbrani (Beneš 1990, 26, 49).



Obr. 2. Osobní předměty a části výstroje z hrobu č. 1. 1 – dvojice železných podkūvek z podpatkū vojenskūch bot, jedinec č. 7; 2 – dvojice železnūch podkūvek z podpatkū vojenskūch bot, jedinec č. 12; 3 – rakouskū olověnū kompresnī střela pro strážnī sluūbu, jedinec č. 5; 4 – rakouskū olověnū expanznī střela, jedinec č. 7; 5 – trojice zinkovūch knoflīkū z kalhot, jedinec č. 7; 6 – kostěnū knoflīk ze spodnīho prādla, jedinec č. 7; 7 – mosaznū pŕezka, jedinec č. 12; 8 – mosaznū pŕezka spīnājící podbradnī řemīnek rakouskēho pēchotnīho čeka s dochovanūmi fragmenty kūže, jedinec č. 17; 9 – mosaznū knoflīček s reliéfem korunky, jedinec č. 8; 10 – hornī kovānī k pochvě na rakouskū pēchotnī bodāk, jedinec č. 18; 11 – fragment železnū rakouskē pŕezky spīnājící koženū řemen nesoucí pochvu na bodāk, jedinec č. 18; 12 – rakouskū železnū koudelnīček,

jedinec č. 7; 13 – figurální porcelánová část dýmky s mosazným kováním, jedinec č. 8; 14 – pruský mosazný knoflík s výřezem pro opasek a fragmenty textilu, jedinec č. 10; 15 – úlomek železné lžice, jedinec č. 4; 16 – železná podkúvka z podpatku vojenské boty, jedinec č. 18; 17 – rakouský zinkový manžetový knoflíček, jedinec č. 16; 18 – bronzový prsten, jedinec č. 13; 19 – rakouský mosazný manžetový knoflíček, jedinec č. 14; 20 – rakouský mosazný manžetový knoflíček s fragmenty textilu, jedinec č. 17; 21 – mosazný trn spínající pruskou koženou schránku na patrony, dochované fragmenty kůže, jedinec č. 8; 22 – civilní mosazný manžetový knoflík vyložený sklíčkem, jedinec č. 12; 23 – rakouský železný háček k upevnění nosných kožených řemenů torny, bez kontextu. Kresba M. Holas.

Abb. 2. Persönliche Gegenstände und Ausrüstungsteile aus Grab Nr. 1. 1 – ein Paar Eisenbeschläge von Militärstiefelabsätzen, Individuum Nr. 7; 2 – ein Paar Eisenbeschläge von Militärstiefelabsätzen, Individuum Nr. 12; 3 – österreichisches Kompressionsgeschoss aus Blei für den Wachdienst, Individuum Nr. 5; 4 – österreichisches Expansionsgeschoss aus Blei, Individuum Nr. 7; 5 – drei Hosenknöpfe aus Zink, Individuum Nr. 7; 6 – beinerer Knopf von der Unterwäsche, Individuum Nr. 7; 7 – Messingschnalle, Individuum Nr. 12; 8 – Messingschnalle, die den Kinnriemen des österreichischen Infanterieschakos verschloss, mit erhaltenen Lederfragmenten, Individuum Nr. 17; 9 – Messingknopf mit Kronenrelief, Individuum Nr. 8; 10 – oberer Beschlag zu einer Scheide für ein österreichisches Infanteriebajonett, Individuum Nr. 18; 11 – Fragment einer österreichischen Eisenschnalle, die den Lederrriemen zum Tragen der Bajonettseide verschloss, Individuum Nr. 18; 12 – österreichischer Putzstock aus Eisen, Individuum Nr. 7; 13 – Porzellanteil einer Pfeife in Form eines Kopfes mit Messingbeschlag, Individuum Nr. 8; 14 – preußischer Messingknopf mit Schlitz für den Gürtel und Textilfragmenten, Individuum Nr. 10; 15 – Bruchstück eines Eisenlöffels, Individuum Nr. 4; 16 – Eisenbeschlag von einem Militärstiefelabsatz, Individuum Nr. 18; 17 – österreichischer Manschettenknopf aus Zink, Individuum Nr. 16; 18 – Bronzering, Individuum Nr. 13; 19 – österreichischer Manschettenknopf aus Messing, Individuum Nr. 14; 20 – österreichischer Manschettenknopf aus Messing mit Textilfragmenten, Individuum Nr. 17; 21 – Messingdorn zum Verschließen einer preußischen Munitionstasche, erhaltene Lederfragmente, Individuum Nr. 8; 22 – ziviler Manschettenknopf aus Messing mit Glas-Inlay, Individuum Nr. 12; 23 – österreichischer Eisenhaken zur Befestigung der ledernen Tragerriemen für den Tornister, ohne Kontext. Zeichnungen M. Holas.

loktu umístěnou zinkovou střepinu z rakouského čtyřlberního dělostřeleckého granátu.<sup>3</sup> Další předmět, který mu mohl způsobit těžké zranění a případně pozdější smrt, je projektil nalezený v levé části pánevní kosti, vystřelený z rakouské zbraně systému Lorenz vz. 1854.

Mrtvý byl pohřben v pruském *waffenrocku* bez jakékoliv další výstroje. K bližším informacím týkajícím se spodní části trupu nelze opět nic víc uvést.

### Jedinec č. 3

Dochovalo se deset kusů knoflíků z mosazi (průměr 20 mm), s jedním malým manžetovým knoflíkem (průměr 13 mm), dvěma zinkovými knoflíky z kalhot (průměr 15 mm) a jedním knoflíčkem kostěným (průměr 14 mm) pravděpodobně ze spodního prádla. U skeletu byly rovněž nalezeny čtyři nepoužité kompresní střely rakouské armády.<sup>4</sup> Přesné umístění těchto střel nebylo fotograficky zdokumentováno, ale jelikož nebyly dále zachyceny žádné jiné součástky ze schránky na náboje, měl tyto střely mrtvý nejspíš uložené v jedné z kapes u kalhot. Mosazné knoflíky se jasně odlišují od výše uvedených knoflíků pruských rozměrem, lze je tedy označit společně s nálezem nepoužitého střeliva za jeden z hlavních ukazatelů přítomnosti rakouské výstroje.

Jedinec byl identifikován jako rakouský řadový pěšák, pohřben byl v jednořadém *waffenrocku*,<sup>5</sup> svědčí o tom přesný počet výstrojních knoflíků, a především přítomnost knoflíku z jedné rukávové manžety, takovými knoflíky nebyl rakouský *mantel*<sup>6</sup> opatřen. U skeletu nebyly

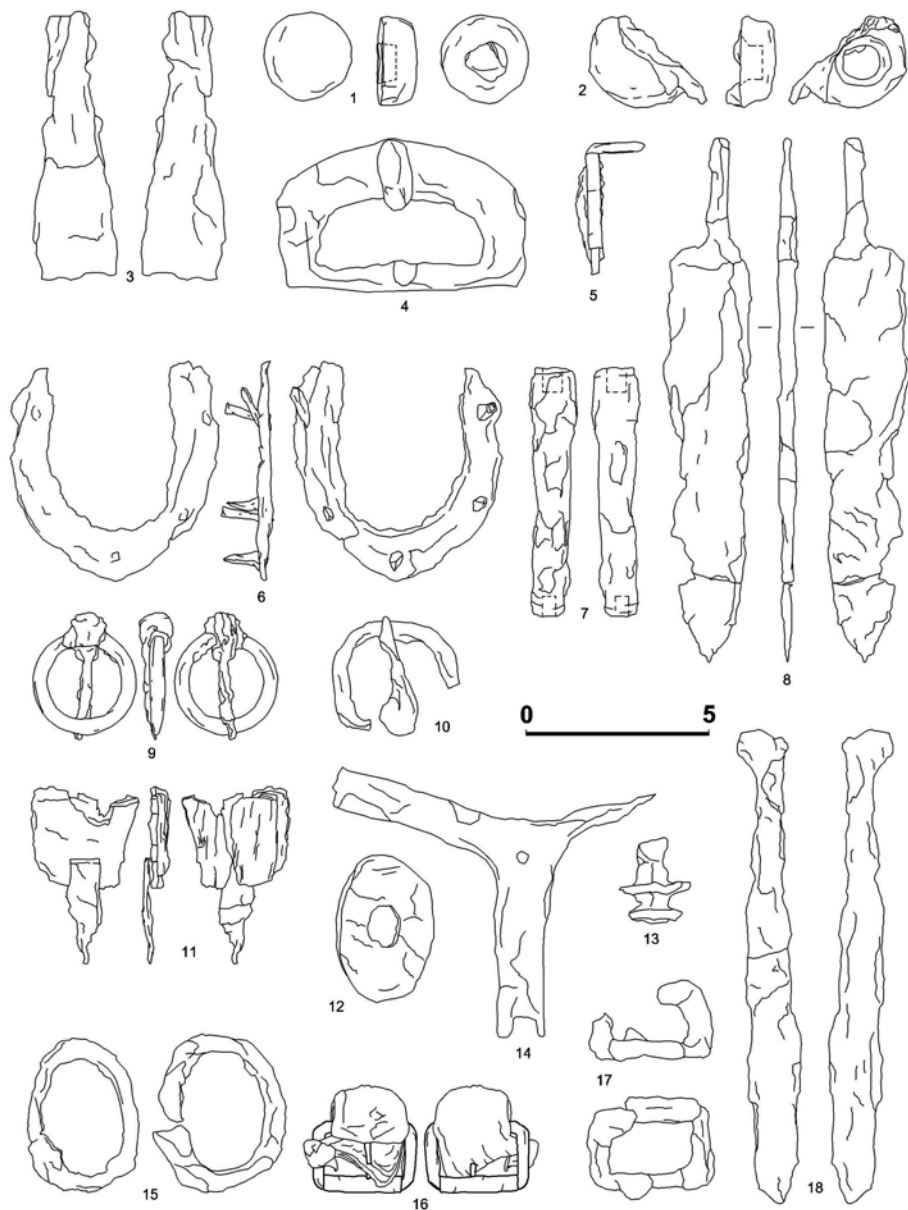
3 Jedním z druhů dělostřeleckého střeliva vz. 1863 používaného rakouským polním dělostřelectvem byl i čtyřlberní tříštví granát s ogivální hlavici a válcovitým tělem z litiny. Válcovitá část byla obklopena pláštěm ze slitiny zinku a cinu, jehož vodící excentrické rýhy udávaly granátu rotaci (Beneš 1995, 9).

4 Rakouská armáda v roce 1866 používala stříelné zbraně systému Lorenz vz. 1854 s perkusním zapalováním, pro které bylo předepsáno mimo jiné typické olovené kompresní střelivo Lorenzovy-Wilkinsonovy konstrukce. Olovené střely byly baleny do papírových patron společně s černým prachem (Beneš 1999, 34).

5 Veškerá rakouská řadová pěchota byla ve válečném roce vystrojena bílým jednořadým kabátem (*waffenrock*) vz. 1861 zapinaným šestici hladkých knoflíků s průměrem 20 mm. Bílý kabát byl předepsán k nošení na přehlídky nebo v denním zaměstnání, v boji měl být uložen pod vikem torny nošené na zádech. Identifikace jednotlivých pluků byla zajištěna škalou 22 barevných odstínů ležatého límce, dvojicí nárameníků sepnutých po jednom knoflíku a lemovkami rukávových manžet rovněž spínaných po jednom malém knoflíčku s průměry 13 až 14 mm. Taktó rozdělené pluky tvořily vždy čtveřici o stejné barvě. Dále byly děleny na dva páry rakouské nebo uherské pěchoty. Toto rozdělení se od sebe rozlišovalo i použitým materiálem knoflíků ze „žlutého“ kovu, tedy mosazi, a kovu „bílého“ ze slitiny zinku a cinu. Bílý kabát byl opatřen celkem deseti velkými knoflíky a dvojicí malých knoflíků z rukávových manžet (Tuhý–Šramar–Šrámek a kol. 2015, 66).

6 Rakouský melírovaný šedý pěchotní plášť, tzv. *mantel*, byl zepředu opatřen hladkými knoflíky ve dvou řadách po pěti, ležatým límcem s barevným vloženíem pluku, dvojicí nárameníků sepnutých vždy po jednom knoflíku a jedním knoflíkem spínajícím zádní část pláště. Za chladného počasí mohl být nošen na bílém saku, v létě pak spíše přímo na košili. Celkem byl tedy plášť opatřen třinácti velkými knoflíky s průměrem 20 mm z již zmíněného bílého nebo žlutého kovu (Tuhý–Šramar–Šrámek a kol. 2015, 66).





Obr. 3. Osobní předměty a části výstroje jedince č. 6. 1 – olověná krytka na ústí hlavně rakouských střelných zbraní systému Lorenz; 2 – olověná krytka na ústí hlavně rakouských střelných zbraní systému Lorenz, značná deformace; 3 – blížie neurčený železný předmět; 4 – železná přezka spinající kožený řemen nesoucí pochvu na rakouský pěchotní bodák; 5 – fragment mosazné průvlečky ke koženému podbradnímu řemínku rakouského pěchotního čaka; 6 – železná podkůvka k podpatku rakouské vojenské boty s dochovanými železnými cvočky; 7 – rakouský železný koudelníček; 8 – železná čepel nože; 9 – mosazná přezka s železnou osičkou; 10 – fragment rakouské železné přezky spinající kožený bandalír nesoucí schránku na patrony; 11 – fragment horního železného kování k pochvě na bodák rakouské pěchoty se zbytky dřeva; 12 – železné kování k spinací části rakouské kožené schránky na patrony; 13 – železný hrot, který ve spojení s č. 12 spínal rakouskou koženou schránku na patrony; 14 – rakouský železný univerzální klíč vz. 1854 ke střelným zbraním systému Lorenz; 15 – pár železných okrouhlých oček nesoucí rakouskou koženou schránku na patrony; 16 – mosazná přezka spinající podbradní řemínek rakouského čaka s dochovanými fragmenty kůže; 17 – dvojice železných fragmentů blížie neurčených přezek; 18 – železný fragment očílky. Kresba M. Holas.

Abb. 3. Persönliche Gegenstände und Ausrüstungsteile von Individuum Nr. 6. 1 – Mündungsschoner aus Blei für den Lauf österreichischer Schusswaffen vom System Lorenz; 2 – Mündungsschoner aus Blei für den Lauf österreichischer Schusswaffen vom System Lorenz, sehr deformiert; 3 – nicht näher bestimmter Eisengegenstand; 4 – Eisenschnalle zum Verschließen des Lederriemens, der die Scheide eines österreichischen Infanteriebajonetts trägt; 5 – Fragment einer Spanschnalle für den ledernen Kinnriemen eines österreichischen Infanterietschakos; 6 – Eisenbeschlag eines österreichischen Militärstiefelabsatzes mit erhaltenen Schuhzwecken; 7 – österreichischer Putzstock aus Eisen; 8 – Messerklinge aus Eisen; 9 – Messingschnalle mit Eisensteg; 10 – Fragment einer österreichischen Eisenschnalle zum Verschließen des Bandoliers, an dem die Munitionstasche getragen wurde; 11 – Fragment des oberen Eisenbeschlags zu einer Scheide für ein österreichisches Infanteriebajonett mit Holzresten; 12 – Eisenbeschlag zum Verschlussstück einer österreichischen Munitionstasche aus Leder; 13 – Eisenspitze, die in Verbindung mit Nr. 12 eine österreichische Munitionstasche aus Leder verschloss; 14 – österreichischer Universalschlüssel aus Eisen M1854 zu einer Schusswaffe vom System Lorenz; 15 – ein Paar Rundösen aus Eisen, in denen eine österreichische Munitionstasche aus Leder zum Tragen eingehängt wurde; 16 – Messingschnalle zum Verschließen des Kinnriemens eines österreichischen Tschakos mit erhaltenen Lederfragmenten; 17 – zwei Eisenfragmente von nicht näher bestimmten Schnallen; 18 – Fragment eines Wetzzeisens. Zeichnungen M. Holas.

identifikovány žádné jiné součástky, které by snad poukazovaly na další výstroj. Mrtvý byl tedy pravděpodobně zbaven veškeré výstroje kromě kabátu a kalhot.

#### Jedinec č. 4

Dochovaly se pouze dva typicky rakouské knoflíky ze zinku (průměr 20 mm), knoflík z porcelánu (průměr 10 mm) a knoflík kostěný ze spodního prádla (průměr 14 mm). Nad pravou částí pánevní kosti byl nalezen shluk sedmi nepoužitých rakouských kompresních střel a fragment železné lžice (obr. 2:15).

Rekonstruovat možnou podobu výstroje, kterou měl na sobě tento pohřbený, je momentálně velice obtížné, jelikož se s jistotou dá potvrdit pouze přítomnost spodního prádla. Pokud by byl mrtvý oblečen do pláště a měl v pravé kapse uložené zmíněné střely a železnou lžici, musel by být plášť bojem zničen natolik, že se z něho dochovaly pouze dva knoflíky. V tom případě mohl být tento rakouský pěšák pohřben snad v roztrhaném plášti, bez kalhot a obutí.

#### Jedinec č. 5

Mrtvý jako jediný vlastnil předmět z nejušlechtilějšího kovu. Zlatý prsten byl nalezen na prstu levé ruky umístěně pod j. č. 4. Prsten nese z vnitřní strany text v kurentu, který končí jasně zřetelným rokem 1865. Jedná se proto s vysokou pravděpodobností o prsten snubní. Z vojenské výstroje se dochovaly pouze tři zinkové knoflíky společně s trojicí kostěných knoflíků ze spodního prádla. Mrtvý měl patrně pod tělem nebo na jiném blíže nezdokumentovaném místě uloženo devět nepoužitých rakouských kompresních střel, mezi kterými byla identifikována i rakouská kompresní střela vz. 1861 (obr. 2:3) určená pro strážní služby.<sup>7</sup>

Z přítomnosti předmětů rakouské výstroje lze pravděpodobně identifikovat mrtvého rovněž jako příslušníka rakouské řadové pěchoty pohřbeného minimálně ve spodním prádle.

#### Jedinec č. 6

Mrtvý byl pohřben s téměř kompletní bojovou výstrojí,<sup>8</sup> mimo jiné i pokrývkou hlavy čako<sup>9</sup> s dochovaným fragmentem mosazné průvlečky (obr. 3:5) na upevnění spinacího řemínku, z něhož zbyla pouze drobná obdélníková mosazná přezka s fragmenty kůže (obr. 3:16). Zvláštností

7 Kompresní střela pro strážní službu (*Wachpatrone* M 1861) byla opatřena v horní části otvorem se závitem, díky kterému se mohla ze zbraně opětovně vyjmout (Beneš 1999, 37).

8 Rakouská řadová pěchota byla vystrojena dvojicí řemenů z bílé semišové kůže nesoucí potřebnou výstroj ke zbrani. Od levého ramene k pravému boku byla na řemenů zavěšena dřevěná šchránka potažená černou kůží (patrontaška) vz. 1852 obsahující předpisově až 60 kusů papírových patron balených po šesti kusech v papírových sáčcích. Na tomto řemenů byla v místě zkřížení na hrudi s druhým řemenem umístěna kožená sumka na měděné perkusní roznětky zevnitř opatřené dlouhosrstou kůží. Kališkové roznětky (zápalky) se čtyřmi křídélky byly používány k odpálení střely ve zbrani prostřednictvím perkusního zámků. Přes pravé rameno k levému boku byl umístěn druhý řemen nesoucí pochvu k bodáku. Kůží potažené dřevěné pouzdro bylo opatřeno železným kováním, sepnutí nesoucího řemeně zajišťovala železná přezka ve tvaru písmene „D“. Oba bandalíry přidržel v pase sepnutý opasek. Další výstrojí rakouského pěšáka byl na levém boku plátěný chlebník (*Brotsack*) vz. 1859 společně se skleněnou polní láhví vz. 1863 s ochranným koženým povlakem, na zádech pak torna vz. 1852 ze srstnaté hnědé teletiny. Všechny další výstrojní přezky byly ze železa (Tuhý–Šramar–Šrámek a kol. 2015, 66–67).

9 Na hlavách rakouská pěchota nosila čako (*Tsako*) vz. 1862 z tuhé černé nepromokavé plsti s černým koženým dýnkem, štítkem a podbradníkem spinaným mosaznou obdélníkovou přezičkou. V boji bylo čako s vpředu umístěným mosazným znakem rakouského dvouhlavého orla překryto pouzdrem z voskovaného plátna. Na čako se během slavností připevňovala okrouhlá mosazná kokarda s černým středem (Tuhý–Šramar–Šrámek a kol. 2015, 66).

je absence zbytků voskovaného plátna, kterým mělo být čako překryto v boji. Nedochování plátna z důvodu rozkladu není možné, jelikož se v blízkosti znaku mosazného dvouhlavého orla díky konzervačním účinkům procesu oxidace kovů dochoval značný kus plsti. Plátno by se tedy rovněž dochovalo, a to minimálně v otisku koroze kovů.

U mrtvého bylo umístěno celkem čtrnáct kusů zinkových knoflíků, dva zinkové knoflíky manžetové a jeden knoflík kostěný ze spodního prádla. Z tohoto souboru byly fotodokumentací lokalizovány pouze čtyři kusy velkých knoflíků. Další čtyři knoflíky byly umístěny společně s dvojicí knoflíků manžetových, velkými univerzálním montážním klíčem vz. 1854 (obr. 3:14) a šesti kusy kompresních střel ve schránce na patrony. Ze schránky se dochovaly oba závěsné kroužky (obr. 3:15), přezka (obr. 3:10) spínající nosný kožený bandalír, železné spínání schránky v podobě dvou do sebe zapadajících protikusů (obr. 3:12, 13) nebo i fragmenty sumky na rozněty. Dalším pozůstatkem výstroje je železná přezka (obr. 3:4) spínající kožený bandalír k zavěšení pochvy na pěchotní tulejový bodák. Přezka byla nalezena přesně tam, kde by mělo být pouzdro funkčně umístěno. Zajímavostí je ale její nefunkční obrácená orientace. U této přezky se dochovalo i torzo horního kování (obr. 3:11) zmíněné pochvy na bodák společně s tzv. koudelníčkem (obr. 3:7) vz. 1854<sup>10</sup> nebo malou lahvičkou z čirého skla. Tyto poslední dva předměty by mohly poukazovat na funkční umístění chlebníku mrtvého. Nalezena byla i předpisová olověná krytka<sup>11</sup> (obr. 3:1) ústí hlavně rakouských zbraní a blíže neidentifikovaná okrouhlá mosazná přezka (obr. 3:9). U levého chodidla došlo k nálezů zbytku kování (obr. 3:6) podpatku boty s několika cvočky. V terénu nebylo blíže dokumentováno funkční umístění těchto předmětů: fragment železné ocilky nebo vidličky (obr. 3:18), části železného nože (obr. 3:8), dvě železné čtvercové přezky (obr. 3:17), neidentifikovatelný železný předmět (obr. 3:3) a větší sklenice z jedné strany zdobená reliéfem dvou postav. Při vyzdvihování lebky byl nalezen vystřelený pruský projektil, který mohl zapříčinit smrt pohřbeného. Nejzajímavěji působí druhá olověná krytka (obr. 3:2), která ležela v blízkosti krčních obratlů a nese stopy zdeformování snad po nárazu cizího předmětu. Je zřejmé, že nepatří pohřbenému, jelikož ten měl svou krytku umístěnou u sebe. Tato mu vnikla mezi obratle snad v chaosu bitevní vřavy, nebo ve chvíli, kdy už ležel bezvládný na zemi po zásahu do hlavy.

Padlý je s naprostou jistotou identifikován jako střelec rakouského pěšího pluku, který zemřel pravděpodobně po zásahu pruskou střelou do hlavy. Do těla mu nepochopitelně vnikla i olověná krytka paradoxně používaná rakouskou armádou, která byla nalezena se značnou deformací v oblasti krčních obratlů mrtvého. Oblečen byl (obr. 4) do pláště, přes který byly zavěšeny oba bandalíry nesoucí pochvu k bodáku a schránku na patrony. Samotný bodák chybí, nejspíš zůstal upevněn na zbraní. Ve schránce byl umístěn montážní klíč společně pouze se šesti střelami a náhradními knoflíky. Oba bandalíry spínal kožený řemínek, u levého boku měl nejspíš umístěn chlebník, jehož obsahem byla podlouhlá sklenička a železný koudelníček. Nálezy, které byly objeveny pod skeletem, mohly být umístěny v kapsách pláště. Mrtvý měl obutou pouze jednu botu, na levé noze.

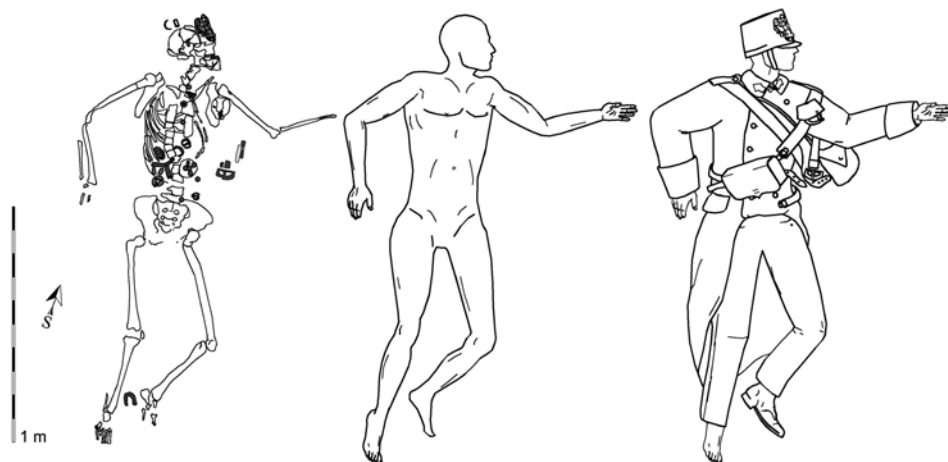
### *Jedinec č. 7*

U zkoumaného skeletu bylo nalezeno celkem dvanáct mosazných knoflíků, což je počet odpovídající možnému pohřbení mrtvého ve *waffenrocku*. Dokumentací bylo zachyceno funkční uložení pouze jednoho knoflíku v oblasti beder. Mrtvý byl oblečen do kalhot,<sup>12</sup> po kterých se zachovaly fragmenty tří zinkových knoflíků (obr. 2:5) s knoflíkem kostěným ze spodního prádla

10 Po připevnění na druhou stranu nabíjáku byla tato součástka používána k čištění hlavně zbraně. Přesný tvar i popis dalších součástí ke zbraní viz „V. Harfelův předpis“ (Beneš 1999, 50; Tuhý–Šramar–Šrámek a kol. 2015, 312).

11 Tyto dubové roubíky s olověnou čepičkou byly upevňovány na ústí hlavně k rakouským palným zbraním k ochraně před povětrnostními vlivy (Tuhý–Šramar–Šrámek a kol. 2015, 312).

12 Rakouské řadové pěší pluky oblékaly kalhoty ze světle modrého sukna. Dle nařízení ze září 1862 a následné úpravy z ledna 1863 byly vřepdu zapínané na poklopce čtyřmi kostěnými knoflíky, dále měly být opatřeny šesti velkými černými kostěnými knoflíky v pase na upevnění kšand. V boji byly volně pantalóny stažené dole černými vlněnými kamašemi s plátěnou podšívkou a zapínáním na kožené knoflíky. Kamaše kryly šněrování kožených kotníkových bot vz. 1857 s okovanými podpatky a železnými cvočky (Tuhý–Šramar–Šrámek a kol. 2015, 66). Není ale zcela jisté, zda byla tato nařízení uplatňována v plném rozsahu. Četné nálezy knoflíčků ze zinku v prostorech kolem pánevních kostí u většiny z pohřbených by toto mohly být důkazem.



Obr. 4. Interpretace stavu výstroje jedince č. 6. Kresba M. Holas.

Abb. 4. Interpretation des Zustandes der Ausrüstung von Individuum Nr. 6. Zeichnungen M. Holas.

(obr. 2:6). Obutí mrtvého prezentují podpatkové podkůvky (obr. 2:1) s dokumentací funkčního umístění pouze jedné z nich u levé nohy. U levé části hlavy byly nalezeny fragmenty sumky na roznětky se zbytky dlouhosrsté kůže s několika kusy měděných roznětek. Zajímavý je nález shluku předmětů u pravé strany pánevní kosti, mezi kterými bylo šest kusů nepoužitých expanzních (obr. 2:4) střel Podewilsova typu,<sup>13</sup> dále jedna střela kompresní, tři měděné mince rakouské ražby a blíže neidentifikovaný fragment železného předmětu. Fotodokumentace nezachytila uložení koudelníčku (obr. 2:12). Během vyvezdávání byl v pravé části hrudního koše nalezen vystřelený pruský projektil.

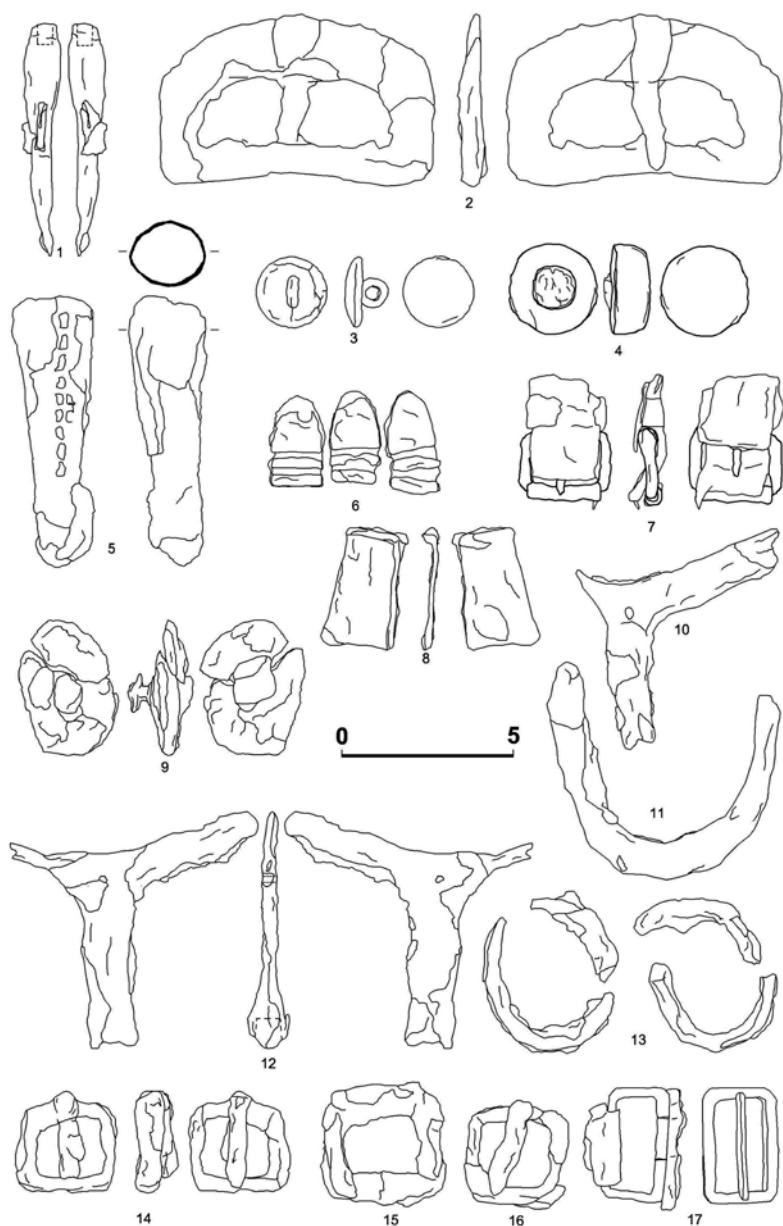
Mrtvý je identifikován jako střelec rakouské řadové pěchoty pohřbený s vysokou pravděpodobností ve *waffenrocku*. Pokud by proběhlo přesné zdokumentování umístěných knoflíků i pod skeletem, byl by druh rakouské uniformy zcela jistě potvrzen. Momentálně nelze označit žádnou ze zmíněných interpretací jako konečnou, neboť přesný stav výstroje ve chvíli pohřbení nelze z pořízené dokumentace blíže určit.

#### Jedinec č. 8

Výbava mrtvého zahrnuje všechny předměty typické pro pruskou armádu, mezi kterými jasně vyniká mohutná mosazná opasková přezka vz. 1847 s vyraženým textem „*Gott mit uns*“. Umístění této přezky společně s protikusem bylo zachyceno na pořízené skice i fotodokumentaci v oblasti levé části pasu. Navzdory skutečnosti, že u mrtvého byly dále nalezeny pozůstatky jedné schránky na patrony, pravděpodobně zavěšené na zmíněném opasku<sup>14</sup> s dochovaným mosazným spínacím hrotem (obr. 2:21), krytka k ústí hlavně pruské jehlovky, skleněná lahvička, porcelánové kolínko k dýmce (obr. 2:13), dvě kompletně dochované manžety s knoflíky a celkem devět knoflíků z kabátu, nebylo přesné umístění žádného z těchto předmětů blíže zdokumentováno. Předmět, který mohl způsobit úmrtí, byl nalezen u pravé lopatky během vyvezdávání ostatků, jednalo se o projektil rakouské kompresní střely. Označení nalezené krytky přiřazuje pohřbeného opět k již známému granátnickému pluk č. 7, setnině č. 5 a zbrani č. 106. Dva nalezené

13 Jeden z typů expanzního střeliva pro rakouské ruční palné zbraně bez kompresních drážek s otvorem ve spodní části (Beneš 1999, 34).

14 Na zmíněném opasku nosila pruská pěchota upevněnou dvojici kožených schránek na patrony s celkovým počtem čtyřiceti patron. Olověná střela vz. 1855 byla umístěna v lepenkovém pouzdru obsahujícím roznětku a společně s náloží černého prachu tvořila jednu papírovou patronu. Opasek nesl dále závěs pro poboční zbraň a mosazný hák na zavěšení přilby. K opasku byly připevněny i nosné řemeny pro tornu z hnědé teletiny, která byla nošena na zádech. Tato pokroková tzv. opasková výstroj vz. 1847 umožňovala lepší pohyb i manipulaci se střelivem. Další výstrojí byl plátěný chlebník a polní láhev (Tuhý–Šramar–Šrámek a kol. 2015, 191).



Obr. 5. Osobní předměty a části výstroje jedince č. 11. 1 – rakouský železný koudelníček; 2 – železná přezka spínající kožený řemen nesoucí pochvu na rakouský pěchotní bodák; 3 – knoflík ze slitiny zinku a cínu k sepnutí uniformy rakouské řadové pěchoty; 4 – olovená krytka na ústí hlavně rakouských střelných zbraní systému Lorenz; 5 – železná kování spodní části rakouské pochvy na pěchotní bodák; 6 – příklad olovených rakouských kompresních střel; 7 – mosazná přezka spínající podbradní řemínek rakouského čaka s dochovanými fragmenty kůže; 8 – fragment horního železného kování k pochvě na bodák rakouské pěchoty; 9 – železná spínací část rakouské schránky na patrony ve stále sepnuté poloze; 10 – část železného univerzálního klíče vz. 1854 k rakouským střelným zbraním systému Lorenz; 11 – železná podkůvka z podpatku rakouské vojenské boty; 12 – železný univerzální klíč vz. 1854 k rakouským střelným zbraním systému Lorenz; 13 – pozůstatky dvou železných okrouhlých oček nesoucích rakouskou koženou schránku na patrony; 14 – železná přezka spínající kožený bandalír nesoucí rakouskou pěchotní schránku na patrony; 15 – rakouská železná přezka spínající kožený opasek; 16 – železná přezka bez bližšího určení; 17 – pár mosazných průvleček ke koženému podbradnímu řemínku rakouského čaka. Kresba M. Holas.

Abb. 5. Persönliche Gegenstände und Ausrüstungsteile von Individuum Nr. 11. 1 – österreichischer Putzstock aus Eisen; 2 – Eisenschnalle zum Verschließen des ledernen Trageriemens der Scheide für ein österreichisches Infanteriebajonett; 3 – Knopf aus einer Zink-Zinn-Legierung zum Zuknöpfen einer Uniform der österreichischen Linieninfanterie; 4 – Mündungsschoner aus Blei für den Lauf österreichischer Schusswaffen vom System Lorenz; 5 – Eisenbeschlag des unteren Teils einer österreichischen Scheide für ein Infanteriebajonett; 6 – Beispiele für österreichische Kompressionsgeschosse aus Blei; 7 – Messingschnalle zum Verschließen des Kinnriemens eines österreichischen Tschakos mit erhaltenen Lederfragmenten; 8 – Fragment des oberen Eisenbeschlags einer Scheide für das Bajonett der österreichischen Infanterie; 9 – immer noch verschlossenes Verschlussstück aus Eisen einer österreichischen Munitionstasche; 10 – Teil eines Universalschlüssels aus Eisen M1854 zu österreichischen Schusswaffen vom System Lorenz; 11 – Eisenbeschlag von Absatz eines österreichischen Militärstiefels; 12 – Universalschlüssel aus Eisen M1854 zu österreichischen Schusswaffen vom System Lorenz; 13 – Überreste von zwei Rundösen aus Eisen, in welche eine österreichische Munitionstasche aus Leder zum Tragen eingehängt wurde; 14 – Eisenschnalle zum Verschließen eines Bandoliers, an dem eine Munitionstasche der österreichischen Infanterie getragen wurde; 15 – österreichische Eisenschnalle zum Verschließen eines Ledergürtels; 16 – Eisenschnalle ohne nähere Bestimmung; 17 – ein Paar Messingspannschnallen für den Lederkinnriemen eines österreichischen Tschakos. Zeichnungen M. Holas.

knoflíky z nárameníků s číslicí 5, z nichž se jeden dochoval i se zbytky textilu, přiřazení k uvedené setnině potvrzují. Zajímavostí je přítomnost dvou menších knoflíčků (průměr 16 mm) s reliéfem korunky (obr. 2:9), jejichž původ se doposud nepodařilo určit.

Ve chvíli pohřbení byl tento příslušník pruské pěchoty oblečen do jednořadého *waffenrocku* se sepnutým opaskem, který nesl pouze jednu schránku na patrony. Absence detailnější dokumentace znemožňuje potvrzení přítomnosti ostatních částí výstroje. Uvedené předměty mohl mít mrtvý uložené v kapsách kalhot,<sup>15</sup> z kterých se dochoval pouze jediný knoflík. Příslušnost k vojenské jednotce je s vysokou pravděpodobností potvrzena zmíněnou krytkou a knoflíky z nárameníků. Tělo bylo zbaveno bot.

#### Jedinec č. 9

Uložení mrtvého působí velice ledabyle, čemuž nasvědčuje i umístění jednotlivých částí dochované výstroje. Celkem devět rakouských zinkových knoflíků bylo zcela nefunkčně umístěno u jeho levé paže, naopak dva malé zinkové knoflíčky byly nalezeny na pánevní kosti, což naznačuje možnou přítomnost kalhot. V blízkosti pravé strany spodní čelisti byl identifikován shluk osmi rakouských nepoužitých kompresních střel. Nálezy předmětů potvrzující obutí v souboru chybí.

Výsledkem identifikace padlého je jeho příslušnost k rakouské řadové pěchotě. Tělo bylo zbaveno obutí i veškeré výstroje kromě kalhot a pláště.

#### Jedinec č. 10

Kolekce obsahuje celkem osmáct mosazných knoflíků, mezi kterými jsou oba typické knoflíky s vykrojením ze šosu (obr. 2:14) a jeden knoflík z nárameníku s číslicí poukazující na třetí setninu. Další tři knoflíky z manžety tvoří celek se zbytky textilie, která i s dalšími knoflíky potvrzuje příslušnost pohřbeného k pruské armádě. Tato manžeta byla zachycena fotodokumentací na pravé ruce pohřbeného. Pět knoflíků z *waffenrocku* bylo nalezeno a zdokumentováno v blízkosti pravé paže i s knoflíčkem z nárameníku v blízkosti krku. Přibližně uprostřed hrudního koše byl nalezen vystřelený rakouský projektil expanzní střely.

Mrtvý náležel k pruské pěchotě. Z pořízené dokumentace a přítomnosti dochovaných knoflíků lze usoudit, že mrtvý byl pohřben v kabátu bez jakékoliv další výstroje. Rovněž byl zbaven obutí a pravděpodobně i kalhot, neboť nebyly nalezeny žádné knoflíky podobné těm z jiných výbav dalších pohřbených.

#### Jedinec č. 11

Výbava tohoto mrtvého obsahuje pozůstatky plné polní výstroje rakouského pěšáka. Součástí výbavy je i pokrývka hlavy s mosazným císařským orlem se zbytky plsti a dvojití mosazných průvleček na upevnění spinacího řemínku, který byl sepnut přezkou z mosazi (obr. 5:7).

15 K výstroji pruské pěchoty patřily i tmavší šedé kalhoty s červenou lemovkou, které se zasouvaly do vysokých kožených bot, jež byly opatřeny okovanými podpatky a železnými evočky (Tuhý–Šramar–Šrámek a kol. 2015, 191).



Obr. 6. Interpretace stavu výstroje jedince č. 11. Kresba M. Holas.

Abb. 6. Interpretation des Zustandes der Ausrüstung von Individuum Nr. 11. Zeichnung M. Holas.

Fragmenty voskovaného plátna opět chybí, podobně jako u výbavy j. č. 6. Z uniformy zbylo celkem třináct zinkových (obr. 5:3) knoflíků, z nichž fotodokumentace potvrzuje funkční umístění tří. Jejich počet a poloha společně s absencí knoflíků manžetových ukazuje na přítomnost pláště. Ze spodního prádla mohou pocházet tři knoflíky kostěné, dva menší knoflíky zinkové by mohly odpovídat oblečení kalhot. Z obutí se ve výbavě dochovala pouze jedna železná podpatková podkůvka (obr. 5:11), druhá je sice na fotodokumentaci zachycena, v souborné výbavě ale chybí. Dále byla potvrzena přítomnost schránky na patrony v blízkosti levé strany pánevní kosti s obsahem třiceti čtyř nepoužitých kompresních (obr. 5:6) střel, dvou střel expanzních, dvou montážních klíčů (obr. 5:10, 12) a koudelníčku (obr. 5:1). Dochovalo se i její úplné zapínání (obr. 5:9), které spočívalo stále v zapnuté poloze, dále dvě železná očka (obr. 5:13) a železná přezka (obr. 5:14) spínající kožený bandalír, který tuto schránku nesl. Na bandalíru byla umístěna i sumka na roznětky, která byla zachycena nedaleko loktu pravé ruky s několika roznětkami a zbytky kůže. V blízkosti této sumky se nacházela i železná přezka (obr. 5:15) spínající pravděpodobně kožený opasek. Mezi další předměty, které však nebyly blíže lokalizovány a na fotodokumentaci chybí, patří dřevěný kartáček, železná přezka bez určení (obr. 5:16) a olověná krytka na ústí hlavně se zbytkem dřeva (obr. 5:4). Nalezením fragmentu horního (obr. 5:8) i dolního kování (obr. 5:5) je potvrzena přítomnost pochvy na bajonet i s koženým řemenem – díky dochované přezce (obr. 5:2).

V době pohřbení byl tento střelec rakouského pěšího pluku (obr. 6) vystrojen pláštěm, kalhotami, obuví a pokrývkou hlavy s veškerou další polní výstrojí, kromě polní láhve a torny. Čáko nebylo opět dle předpisu opatřeno bojovým voskovaným plátnem. Stvrzena je přítomnost obou

kožených bandalířů nesoucích pochvu na bajonet a schránku na patrony současně se spínacím opaskovým řemenem.

#### *Jedinec č. 12*

Části dochované výstroje zahrnují šest kusů zinkových knoflíků z rakouské uniformy, z nichž je zdokumentováno pouze umístění tří, společně s knoflíčkem ze spodního prádla. Příslušnost mrtvého k rakouské armádě může potvrdit i shluk předmětů v blízkosti pravé části pánevní kosti. Samotné místo napovídá uložení těchto předmětů buď v kapse kalhot, nebo pláště. Soubor obsahuje tři stříbrné mince rakouské ražby, civilní manžetový knoflík (obr. 2:22) a pravděpodobně pozůstatek spínání peněženky v podobně drobné mosazné přezky (obr. 2:7). Přítomnost obutí potvrzují dvě podpatkové podkůvky (obr. 2:2). Shluk několika roznětek u vnitřní části pravého kolene svým nefunkčním umístěním spíše napovídá, že byly do hrobu vhozeny během pohřbu.

Mrtvý je identifikován jako příslušník rakouské řadové pěchoty zbavený v době pohřbu veškeré výstroje, kromě pláště a obutí. Mince se mohly nacházet v kapse pláště, jehož spínání mohlo být značně zničeno, protože postrádalo sedm dalších knoflíků. Přesná interpretace výstroje je i tak velice obtížná. Nicméně tento pohřbený jasně podporuje zvláštní postupy, které byly součástí pohřbu. Mrtvý byl sice zbaven veškeré výstroje, ale stříbrné mince, neohledně na nejasnost s jejich přesným uložením, byly i tak u mrtvého ponechány.

#### *Jedinec č. 13*

Vedle sedmi kompresních střel bylo u skeletu nalezeno pět zinkových knoflíků z uniformy, tři knoflíky kostěné ze spodního prádla a jeden knoflík mosazný v poloze nedaleko levé strany pánevní kosti. Zajímavější je přítomnost dřevěného kartáče naprosto typově shodného s kartáčem u j. č. 11. Jeho uložení bylo pravděpodobně pod hrudníkem, snad v kapse pláště. Dalším ojedinělým nálezem je bronzový prsten (obr. 2:18) nasazený na jednom z prstů pravé ruky.

Pohřbený rakouský pěšák byl pravděpodobně oblečen v *mantlu*, z jehož nekompletního zapínání se dochovalo jen pár knoflíků. Plášť se mohl během pohřbu posunout tak, že kartáč, uložený patrně v pravé kapse, byl nalezen pod pravou spodní částí hrudníku. Tvrzení může podpořit umístění sedmi nepoužitých střel v téměř totožné poloze jako kartáč na druhé straně těla v místě kapsy levé. Pravděpodobně byl oblečen v kalhotách, z kterých se dochoval pouze jediný knoflík. Mrtvý nebyl zbaven prstenu a neměl obutou pravou botu.

#### *Jedinec č. 14*

Výbava tohoto mrtvého opět obsahuje několik výstrojních knoflíků, z kterých lze identifikovat třináct zinkových knoflíků z rakouské uniformy. Skutečnosti, že by mohl být mrtvý pohřben ve *waffenrocku*, nasvědčuje nálezy manžetového knoflíčku z rukávu (obr. 2:19), který ale nebyl nalezen v blízkosti zápěstí, nýbrž u krku společně s dalšími třemi velkými knoflíky. Přítomnost spodního prádla potvrzuje jeden kostěný knoflíček nalezený v levé horní části hrudi. Zvláštností je umístění šesti knoflíků v úplné řadě napravo od hrudního koše. Toto uložení jasně podporuje přítomnost jednořadého kabátu, který mohl být rozepnut a svou zadní částí společně s rukávem v průběhu pohřbu posunut ve směru ke krku s šosem obráceným naruby. I tak ale nebylo uložení dalších tří knoflíků z výbavy blíže dokumentováno, tedy uvedené tvrzení založené na funkčním umístění deseti knoflíků nemusí být konečné. Zda byl tento mrtvý rakouský pěšák zbaven obutí nebo kalhot, nelze s jistotou potvrdit, jelikož jeho dolní končetiny se zčásti nedochovaly.

#### *Jedinec č. 15*

Skelet se z důvodu těsné blízkosti k recentnímu vkopu dochoval pouze ze své spodní části ve směru od konce dolních končetin k pánevní kosti. Nalezeno bylo pouze sedm rakouských kompresních střel současně s jedinou strelou expanzní v blízkosti vnitřní části pravé stehenní kosti. Na odvrácené straně této kosti byl nalezen i shluk dvou desítek měděných roznětek. Více





Obr. 7. Severovýchodní část hrobové jámy. Foto Jan Tůma.  
Abb. 7. Nordöstlicher Teil der Grabgrube. Foto Jan Tůma.



Obr. 8. Jihovýchodní část hrobové jámy. Foto Jan Tůma.  
Abb. 8. Südöstlicher Teil der Grabgrube. Foto Jan Tůma.



Obr. 9. Jihozápadní část hrobové jámy. Foto Jan Tůma.  
Abb. 9. Südwestlicher Teil der Grabgrube. Foto Jan Tůma.



Obr. 10. Severozápadní část hrobové jámy. Foto Jan Tůma.  
Abb. 10. Nordwestlicher Teil der Grabgrube. Foto Jan Tůma.

k další interpretaci nelze uvést. Mrtvý byl zcela určitě zbaven bot a nalezené předměty mohly být uloženy v kapsách kalhot.

#### *Jedinec č. 16*

U posledně zkoumaného skeletu bylo nalezeno sedm zinkových knoflíků, stvrzujících příslušnost mrtvého k rakouské armádě. Z těchto knoflíků bylo uložení zdokumentováno pouze u čtyř, které tvoří souvislou řadu napravo od páteře. Zbylé velké knoflíky společně s dvěma knoflíky (obr. 2:17) z manžet bližší lokaci postrádají. Z torzovitosti dokumentace i celkové výbavy lze pouze uvést absenci obutí a další výstroje. Pravděpodobně lze opět předpokládat přítomnost *waffenrocku* vzhledem k nálezům obou knoflíčků z rukávových manžet.

#### *Jedinec č. 17*

Tento skelet byl objeven jako první a byl bohužel vyzvednut bez detailní dokumentace. Bylo pořízeno pouze několik snímků, které potvrzují uložení mrtvého na boku s dolními končetinami v pokrčené poloze s ohnutím v kolenou ve směru na východ. U skeletu bylo nalezeno deset kusů mosazných rakouských pěchotních knoflíků s jedním mosazným knoflíkem (obr. 2:20) manžetovým, sepnutá mosazná přezka (obr. 2:8), spinající řemínek k čaku a fragment dochované plsti s otiskem stvrzujícím přítomnost mosazného znaku rakouského císařského orla, v kolekci však mosazný orel chybí.

#### *Jedinec č. 18*

Skelet uložený vedle jedince č. 17 nebyl rovněž podroben bližší dokumentaci, díky artefaktům zajištěným v jeho blízkosti můžeme pohřbeného s vysokou pravděpodobností označit za

dalšího příslušníka rakouské řadové pěchoty. Jedná se o podpatkovou podkůvku, horní kování (obr. 2:10) k pochvě rakouského pěchotního bodáku a typicky tvarovanou přezku (obr. 2:11) spínající kožený bandalír nesoucí tuto pochvu.

### *Nálezy bez kontextu*

Během exkavace došlo pravděpodobně ke ztrátě nálezových informací několika předmětů. Ty nebyly přiřazeny k jednotlivým skeletům a tvoří tak samostatné kolekce s názvy „Bez určení polohy k mrtvým“ a „Zásyp hrobové jámy“ (Tůma 2005, 18).

V prvně jmenovaném souboru je uloženo celkem šestnáct rakouských nepoužitých kompresních střel, čtrnáct nepoužitých rakouských měděných roznětek a dvojice podpatkových podkůvek. Druhý soubor obsahuje sedm zinkových knoflíků z kalhot, fragmenty celkem pěti železných čtvercových přezek a dvou železných háčků (obr. 2:23). Přezky s háčky situované přímo do zásypu hrobové jámy mohou pocházet z rakouské torny, jež mohla být do hrobu přiložena.

### **Možný postup pohřbení**

Z pořízené terénní dokumentace lze téměř věrohodně sestavit možný postup pohřebního procesu, na který poukazuje nejen vzájemné uložení jednotlivých pohřbených, ale i funkční uložení částí jejich výstroje. Mrtví byli střídavě kladeni v severní i jižní části jámy ve směru od západu k východu v poloze na zádech a na břiše vždy s dolními končetinami směřujícími do středu hrobové jámy, tedy k trupu naproti pohřbeného. Jako první byl pohřben jedinec číslo 14, následovalo pohřbení j. č. 13, u kterého je patrné díky poloze dolní pravé končetiny následující pohřbení j. č. 15. Dále byl pohřben ve směru na východ s orientací na jih j. č. 12. V severní části hrobu následovalo pohřbení j. č. 16, přes kterého byl v jižní části vhozen j. č. 11 a v severní části j. č. 6. V jižní části byl vtažen přes předchozí pohřbené j. č. 10, který tak dolními končetinami překryl j. č. 6 a j. č. 11. Následně uloženi jedinci č. 5 a 9 se navzájem neovlivňují, mohli být tedy uloženi současně. Na jižní straně přes j. č. 9 byl uložen j. č. 8 a pravděpodobně ve stejnou dobu došlo i k uložení j. č. 4 na straně severní. V protější straně pokračovalo pohřbení uložení j. č. 7 přes j. č. 4, 5 a 8. Z jižní strany v důsledku neprovedení potřebných kroků při exkavaci tímto dokumentace skeletů končí. Pohřbívání pravděpodobně pokračovalo uložení j. č. 3 v severní straně. Nelze to však s jistotou prokázat, jelikož poloha nebyla dokumentována po vyjmutí skeletu ve vrstvě nad ním. Na severovýchodní straně hrobové jámy došlo ke konci pohřebního procesu k narušení doposud použitého postupu, a to uložení j. č. 2 v třetí vrstvě přes předchozí. Mohlo to být zapříčiněno vykopáním hrobové jámy v nevyhovující velikosti, proto byl poslední pohřbený vhozen přes ostatní, jelikož pro něho jáma nedosahovala vhodných rozměrů. Skutečnost vhození j. č. 2 opravdu jako posledního mrtvého v jámě nelze bohužel díky torzovitosti dokumentace s jistotou prokázat, jelikož není známé vzájemné uložení dolních končetin s nezdokumentovanými jedinci číslo 17 a 18.

Po bližším prozkoumání dokumentace lze i částečně odhadnout případný směr vlečení mrtvého do jámy s uchopením těla tak, jak to pravděpodobně učinil samotný hrobník. Všechny manipulace se skelety se děly kvůli rychlému provedení pohřbu, neboť případný hrobník, nebo skupina hrobníků, nechával veškeré mrtvé v poloze, v jaké byli transportováni do jámy. Po vtažení těla na místo byla jednoduše upuštěna ta část, za kterou bylo tělo do jámy taženo, a více se s ním nemanipulovalo, směr tahu může potvrdit i samotná poloha těla v rámci postupného ukládání ostatních pohřbených. Interpretaci rovněž podporují funkční umístění částí výstroje každého z pohřbených. Pokud došlo k tažení těla do jámy pomocí úchopu za horní nebo dolní část trupu, výstroj se vlivem vlečení posouvala ve směru proti tahu. Tyto posuny jsou patrné u jedinců č. 6, 7 a 11, kdy se sumky na roznětky posunuly do nefunkční polohy mimo střed hrudi. U pohřbených č. 9, 10 a 14 je možné vypořovovat i výrazné manipulace se samotnými uniformami, na které poukazuje umístění knoflíků. Například plášť jedince č. 9 byl vlivem tažení těla do jámy pravděpodobně roztržen a téměř z těla svellečeno, což nám mohou napovědět shluky knoflíků, které se vyskytují především v místě levé natažené paže, jež pak spočinula mimo hrobovou

jámu. Pokud byl mrtvý uchopen navíc pouze za levou paži, mohlo by být roztržení a posunutí uniformy vcelku opodstatněné, v tom případě by shluk střel odpovídal umístění v pravé kapse bojového pláště. U mrtvého č. 10 bylo umístění knoflíků ze šosů zachyceno téměř až u lopatek. Za normálních okolností by ale měly být umístěny pod úroveň pasu s tím, že horní pár v pase přidržoval opasek. Mrtvý tedy mohl být vtažen do jámy s pomocí úchopu za horní část uniformy, která se tak posunula ve směru tahu. U jedince č. 14 nejspíše rovněž došlo k rozepnutí *waffenrocku* a obrácení jeho spodní části ve směru k hlavě.

## Závěr

V celkovém stavu pohřbených lze spatřovat značnou rozdílnost především u příslušníků rakouské armády. Celkem ze čtrnácti pohřbených Rakušanů měli prokazatelně pouze dva téměř kompletní výstroj včetně pokrývek hlav s absencí polních láhví a toren. Ostatní postrádali veškeré řemení, vždy však měli oblečený plášť, *waffenrock*, nebo pouze spodní prádlo. Nejméně čtyři Rakušané byli obuti, ale ani v jednom případě nebyly zachyceny pozůstatky spínání kamaší. U pokrývek hlav chybí minimálně ve dvou případech předpisové navlečení voskovaného plátna. Veškeré spínací řemínky z čák se dochovaly stále v zapnuté poloze. Všichni mrtví s pokrývkou hlavy museli být tedy vtaženi do jámy z nejbližšího okolí, jelikož při transportu tyto pokrývky neztratili a transport nepoškodil ani jejich sepnutí. U jedinců č. 4, 9, 13 a 15 můžeme předpokládat uložení některých předmětů v kapsách uniformem. U všech čtyř se jedná z velké většiny o střelivo nebo (jako tomu je u jedince č. 15) roznětky. Pokud máme jasné důkazy o dochování všech součástí stvrzujících přítomnost schránek na patrony u jedinců č. 6 a 11,<sup>16</sup> nebyli čtyři výše uvedení jedinci podobnými schránkami během pohřbu vystrojeni. U dvou Rakušanů jsou identifikovány i zbytky peněženek, resp. míst, kde měli uložené drobné stříbrné (j. č. 12) nebo měděné (j. č. 7) mince. Poněkud záhadně pak působí skutečnost, že prvně jmenovaný mrtvý byl zbaven veškeré výstroje, současně mu však byl obsah kapsy se stříbrňáky ponechán. Jedinci č. 5 byl dokonce ponechán zlatý prsten, i když bylo tělo snad téměř svlečeno.

Identifikace mrtvých i postupu pohřbení naznačuje, že jedinci č. 10 a 8 – tedy Prusové – byli do hrobu vtaženi přibližně v polovině procesu a další dva příslušníci pruské pěchoty, jedinci č. 1 a 2, byli uloženi nejspíše v jeho úplném závěru. Zvláštností je absence bot i jakékoliv jiné výstroje u těchto pruských padlých, mezi kterými byli minimálně dva (j. č. 1 nebo j. č. 2 a j. č. 8) zařazení ke Královu granátnickému pluku č. 7 s příslušností k třetí a páté setnině. Další dva padlí rovněž náleželi k třetí a páté setnině, příslušnost ke stejnému pluku ale není jednoznačná. Pouze jediný z pohřbených Prusů (j. č. 8) byl pohřben i s opaskem a jedinou schránkou na patrony,<sup>17</sup> ostatní pouze v kabátech a kalhotách. Jedinci první dvojice jsou od sebe vzdáleni jen ob jednoho mrtvého, jedinci druhé dvojice jsou umístěni bezprostředně u sebe. Snad byla původně jáma hloubena pouze pro rakouské padlé a v průběhu pohřbívání do ní byla vhozena ve dvou po sobě jdoucích intervalech čtyři těla vojáků pruských.

Z těchto detailů lze odvodit možné pohřbení padlých pod dohledem pruské hlídky, tak jak to uvádí četná literatura, hrobníci si tak okradení mrtvých raději odpustili. Jelikož byli navíc všichni pruští padlí zbaveni před pohřbem veškeré nejspíš zpětně použitelné výstroje i bot, je možné že se do pohřbívání mohli zapojit i samotní Prusové. Pohřeb pravděpodobně proběhl bezprostředně po bitvě, nicméně v době, kdy byla většina vybraných těl k tomuto úkonu náležitě předpřipravena. Pouze j. č. 6 a 11 byli do hrobu umístěni tak, jak na bojišti skonali, ani jednomu ale nebyla ponechána polní láhev.<sup>18</sup> Ostatní rakouští padlí byli z různých příčin před pohřbem

16 Za povšimnutí stojí i rozdílné naplně obou schránek. Jedinec č. 6 měl v patronašce uloženo pouze šest střel (zbytek snad spotřeboval během bitvy), montážní klíč a náhradní knoflíky, kdežto jedinec č. 11 měl stejnou schránku naplněnou více než třiceti střelami (tedy téměř polovinou předpisového počtu přidělené munice) a dvěma montážními klíči i s koudelníčkem. Schránka byla navíc stále zapnutá, pohřbenému se během boje pravděpodobně nedostalo potřeby schránku otevřít a patrony použít ke střelbě.

17 Další části výstroje, jako závěs na pochvu poboční zbraně opatřené mosazným kováním nebo závěsný hák na přílbu u opasku, nalezeny nebyly. Opasek byl tedy zčásti zbaven veškeré zavěšené výstroje kromě zmíněné patronašky, která byla navíc zbavena i patron.

18 Skleněné polní láhve mohly být na bojišti pro svoji křehkost jednou z nepostradatelných věcí, proto se v celém hrobě nenašla ani jedna, jelikož byly asi všechny znovu použity.

zbaveni výstroje, snad kvůli nutnému ošetřování prováděnému přímo na bojišti nebo z jiných blíže neznámých důvodů.

## Literatura

- BENEŠ, C., 1995: K dějinám rakouského dělostřeleckého materiálu do roku 1863. Pardubice.  
– 1998: Pruská jehlovka. Praha.  
– 1999: Palné zbraně systému Lorenz. Praha.
- HOLAS, M.–VONDRYSKA, T., 2014: Válka 1866 – hroby promlouvají. In: Sborník k poctě Jiřího Kalfersta, 93–107. Hradec Králové.
- JÁNSKÝ, Z., 2008: Bitva u České Skalice v roce 1866. Hradec Králové.
- PROUZA, V., 2003: Bitevní pole vydalo svědectví krvavé řeže; Novinky.cz [online]. Dostupné z: <http://www.novinky.cz/domaci/10747-bitevni-pole-vydalo-svedectvi-krvave-reze.html>, cit. 30. 3. 2016.
- ŠRAMAR, J.–ŠRÁMEK, J.–TUHÝ, B. a kol., 2015: Prusko-rakouská válka roku 1866: Výzbroj a výstroj. Hradec Králové.
- TEICHMAN, R., 2004: Objev nového válečného hrobu z roku 1866 u České Skalice, Bellum 1866, 13 (15), č. 1, 148–154.
- TŮMA, J., 2005: Potvrzení o předání / převzetí ostatků vojáka z hrobu z války 1866 č. 3 objeveného u České Skalice, čj. RMN 116/05/05, ulož. v Regionálním muzeu v Náchodě.  
– 2005a: Přelozka silnice I/33 u České Skalice. Nálezová zpráva o záchranném archeologickém výzkumu hromadného hrobu z války 1866 na parc. č. 1914/7 v roce 2003. RM Náchod, čj. 1/2003, NZ ulož. v Regionálním muzeu v Náchodě.  
– 2006: Přelozka silnice I/33 u České Skalice. Nálezová zpráva o záchranném archeologickém průzkumu hromadného hrobu z války 1866 na parc. č. 1914/17 a 1914/21 v roce 2004. RM Náchod, čj. 34/2004, NZ ulož. v Regionálním muzeu v Náchodě.  
– 2007: Přelozka silnice I/33 u České Skalice. Nálezová zpráva o záchranném archeologickém výzkumu hrobu na parc. č. 1914/17 a 1914/21 v roce 2005. RM Náchod, čj. 29/2005, NZ ulož. v Regionálním muzeu v Náchodě.
- VONDRYSKA, T., 2005: Nově objevené hroby na českoskalickém bojišti, Bellum 1866, 14 (16), č. 2, 149–157.

## Zusammenfassung

### **Interpretation des Zustandes der Ausrüstung von im Jahr 1866 im preußisch-österreichischen Krieg gefallenen Soldaten zum Zeitpunkt ihrer Bestattung in einem sich in der Nähe von Böhmischeskalitz befindenden Massengrab (Bezirk Náchod)**

Eine Interpretation des möglichen Zustandes der Ausrüstung von gefallenen Soldaten der preußischen und österreichischen Linieninfanterie zum Zeitpunkt ihrer Bestattung in dem in der Nähe von Böhmischeskalitz gelegenen Kriegsmassengrab Nr. 1 vom preußisch-österreichischen Krieg erhellt nicht nur die Verwendung von militärischem Material direkt auf dem Schlachtfeld, sondern hilft teilweise auch dabei, wahrscheinliche Vorgehensweisen des Bestattungsprozesses zu erhellen, bei dem bis heute nicht klar ist, auf wen er zurückzuführen ist. Im Zustand der Bestatteten kann insgesamt vor allem bei den Angehörigen der österreichischen Armee eine beträchtliche Ungleichheit ausgemacht werden. Von den insgesamt vierzehn bestatteten österreichischen Infanteristen hatten lediglich drei eine fast komplette Ausrüstung einschließlich der Kopfbedeckungen, wobei Feldflaschen, Tornister und die sog. Gamaschen fehlten. Bei einigen fehlte jegliches Riemenwerk, sie waren jedoch immer mit einem Mantel, einer Jacke oder zumindest mit Unterwäsche angezogen. Bei den Kopfbedeckungen fehlt mindestens in zwei Fällen der vorgeschriebene Wachstuchüberzug. Alle Toten mit Kopfbedeckung mussten aus der nächsten Umgebung in die Grube gelegt worden sein, da sie beim Transport diese Kopfbedeckungen nicht verloren haben und auch die Verschlüsse durch den Transport nicht beschädigt wurden. Etwas rätselhaft wirkt dann die Tatsache, dass Individuum Nr. 12 jeglicher Ausrüstung entledigt

wurde, ihm aber gleichzeitig in einer Tasche Silbermünzen gelassen wurden. Individuum Nr. 5 hat man sogar einen Goldring gelassen, obwohl der Körper wohl fast ganz ausgezogen war. Die Toten wurden zwar nach und nach nebeneinander in die Grube gelegt, jedoch waren die Totengräber wegen den nicht passenden Körpermaßen gezwungen, die Körper im nördlichen Teil in mehreren Lagen aufzuschichten. Die Totengräber haben beim Ausheben der Gruppe mit Sicherheit nicht genau gewusst, wieviele Körper darin begraben werden und wurden wohl auch nicht über die nötigen Abmessungen in Kenntnis gesetzt. Die Identifizierung der Toten deutet dann mit den fortschreitenden Bestattungen an, dass die Individuen Nr. 10 und 8 – Preußen also – ungefähr in der Mitte des Bestattungsprozesses in das Grab gelegt wurden, und weitere zwei Angehörige der preußischen Infanterie, die Individuen Nr. 1 und 2, wohl erst ganz zum Schluss beigesetzt wurden. Eine Besonderheit ist das Fehlen von Stiefeln und jeglicher anderer Ausrüstung bei diesen gefallenen preußischen Soldaten, von denen mindestens zwei (Individuum Nr. 5 oder Nr. 3 und Individuum Nr. 8) dem zweiten königlichen westpreußischen Grenadierregiment Nr. 7 zugeordnet wurden und dessen dritter und fünfter Kompanie angehörten. Zwei weitere gefallene Preußen gehörten ebenfalls der dritten und fünften Kompanie an, die Zugehörigkeit zum gleichen Regiment ist jedoch nicht eindeutig. Lediglich einer von ihnen (Individuum Nr. 8) wurde auch mit einem Gürtel und einer Patronentasche beigesetzt, die übrigen nur in Jacken und Hosen. Die ersten beiden sind nur einen Toten voneinander entfernt, die anderen zwei liegen unmittelbar nebeneinander. Die Grube wurde womöglich ursprünglich nur für österreichische Gefallene ausgehoben, und während der Bestattung wurden dann in zwei aufeinanderfolgenden Intervallen die vier Körper der preußischen Soldaten hineingeworfen. Von diesen Informationen kann man ableiten, dass die Bestattungen möglicherweise unter der Aufsicht einer preußischen Patrouille erfolgten und die Totengräber von einer Leichenfledderei lieber absahen. Die Patrouille überwachte wahrscheinlich das Zusammentragen der Ausrüstungen, weswegen die Toten wohl auch nicht vollständig ausgeraubt wurden. Es ist auch möglich, dass die Preußen in den Bestattungsprozess eingegliedert wurden. Diese Behauptung kann durch die Tatsache gestützt werden, dass den preußischen Gefallenen darüberhinaus jegliche wahrscheinlich wiederverwendbare Ausrüstung und Stiefel weggenommen wurden.

Bc. Matouš **Holas**, student navazujícího magisterského studia archeologie, Filozofická fakulta Univerzity Hradec Králové, Provodov 50, 549 08 Provodov-Šonov, [holasmatous@seznam.cz](mailto:holasmatous@seznam.cz)

