

Fialová, Kamila; Nešpor, Zdeněk R.

**Nevěřící, apatheisté nebo skrytí věřící? : charakteristika osob, které se v rámci sčítání lidu nepřihlásily k žádné denominaci**

*Religio*. 2018, vol. 26, iss. 2, pp. [205]-230

ISSN 1210-3640 (print); ISSN 2336-4475 (online)

Stable URL (handle): <https://hdl.handle.net/11222.digilib/138915>

Access Date: 28. 11. 2024

Version: 20220831

Terms of use: Digital Library of the Faculty of Arts, Masaryk University provides access to digitized documents strictly for personal use, unless otherwise specified.

# *Nevěřící, apatheisté nebo skrytí věřící? Charakteristika osob, které se v rámci sčítání lidu nepřihlásily k žádné denominaci*

KAMILA FIALOVÁ – ZDENĚK R. NEŠPOR\*

Zatímco v převážné části světa dochází ke zřetelnému náboženskému oživení, většina evropských společností naplňuje predikce tzv. sekularizační teze.<sup>1</sup> Dlouhodobě se snižuje zájem o náboženské představy a praktiky, které zůstávají doménou staršího a méně vzdělaného obyvatelstva, žen a obyvatel menších obcí. Religiozita mizí z veřejného prostoru a tento trend nezvrátil ani výrazný nárůst nebo alespoň zviditelnění religiozity imigrantů a jiných menšinových složek evropských společností. I když se někdy hovoří o postsekularismu,<sup>2</sup> nezdá se, že by konkrétní projevy desekularizace současných evropských společností dramaticky měnily celkový sekularizační trend. Existence „zástupného náboženství“ (Grace Davieová) v západní Evropě se zdá být spíše zbožným přáním než realitou<sup>3</sup> a propojování náboženské a nacionální identity v mnoha postkomunistických zemích zůstává na deklaratorní rovině, nevede k růstu nábožen-

---

\* Studie vznikla v rámci projektu GA ČR „Návrat náboženství do veřejného prostoru“ (reg. č. 17-02917S) a s podporou na dlouhodobý koncepční rozvoj výzkumné organizace (RVO č. 68378025); autoři za tuto podporu děkují. Autoři rovněž děkují kolegům prof. Daně Hamplové, dr. Martině Mysíkové a doc. Tomáši Želinskému za metodologické konzultace, k nimž vedl podnět jednoho z anonymních recenzentů.

- 1 Grace Davieová, *Výjimečný případ Evropa: Podoby víry v dnešním světě*, Brno: Centrum pro studium demokracie a kultury 2009; Steve Bruce, *Secularization: In Defense of an Unfashionable Theory*, Oxford: Oxford University Press 2011.
- 2 Srov. Ondřej Štěch (ed.), *Náboženství a sekularita: Zápasy o veřejný prostor*, Praha: Filosofia 2017; autorem, nebo přinejmenším prvním výrazným proklamátorem, tohoto konceptu je Jürgen Habermas (česky viz Jürgen Habermas, „Náboženství ve veřejné sféře“, in: Ondřej Štěch [ed.], *Náboženství a sekularita: Zápasy o veřejný prostor*, Praha: Filosofia 2017, 37-77).
- 3 Steve Bruce – David Voas, „Vicarious Religion: An Examination and Critique“, *Journal of Contemporary Religion* 25/2, 2010, 243-259 (srov. odpověď G. Davieové tamtéž: Grace Davie, „Vicarious Religion: A Response“, *Journal of Contemporary Religion* 25/2, 2010, 261-266); Jens Koehrsen, „How Religious Is the Public Sphere? A Critical Stance on the Debate about Public Religion and Post-secularity“, *Acta Sociologica* 55, 2012, 273-288.

ských aktivit.<sup>4</sup> Většina Evropanů sice formálně zůstává členy tradičních křesťanských církví, avšak členy čistě pasivními, pro které je charakteristická náboženská lhostejnost – „apatheismus“.<sup>5</sup> Ty tam jsou někdejší boje mezi „červenými“ a „černými“,<sup>6</sup> militantní antiklerikalismus a ateismus se staly stejně okrajovými postoji jako striktní církevnictví, oficiální církevní nároky přestaly reálně zavazovat i většinu formálních členů církví.

Jak dalece se od tohoto stavu liší situace v České republice? Na první pohled hodně, protože podíly osob hlásících se v rámci censů a/nebo sociologických výzkumů k náboženským vyznáním v České republice patří celoevropsky k nejnižším a naopak podílem přesvědčených ateistů v mezinárodních komparativních výzkumech zaujímá Česká republika pravidelně první příčky.<sup>7</sup> Je Česká republika anomálií, nebo „laboratoří sekularizace“,<sup>8</sup> kterou ostatní evropské společnosti teprve budou následovat? Anebo jde o špatně položenou otázku? Není vysoká míra formální sekularity české společnosti důsledkem specifického historického vývoje,<sup>9</sup> přičemž nízký podíl osob hlásících se ke konkrétním církvím vyjadřuje stejný nebo podobný apatheismus, jaký v jiných evropských zemích zakrývá formální církevní afiliace? Bez odpovídajícího komparativního výzkumu na tuto otázku prozatím nemůžeme odpovědět, ukazuje však důležitost porozumění deklarované ne/religiozitě v české společnosti. Co to znamená, když se v rámci sčítání lidu nebo hlubších sociologických výzkumů jen malý podíl současných Čechů hlásí ke konkrétním náboženským vyzná-

4 Pew Research Center, „Religious Belief and National Belonging in Central and Eastern Europe“ [online], <<http://www.pewforum.org/2017/05/10/religious-belief-and-national-belonging-in-central-and-eastern-europe/>>, 10. 5. 2017 [30. 10. 2018]; srov. také Julia Gerlach – Jochen Töpfer (eds.), *The Role of Religion in Eastern Europe Today*, Wiesbaden: Springer 2015.

5 Termín „apatheismus“ pochází od kanadského filosofa Charlese Taylora, v českém kontextu jej používají např. David Václavík, „Katolická církev očima současných Čechů a současní Češi očima Katolické církve: Mezi nedůvěrou a očekáváním“, *Caritas et Veritas* 6, 2016, 150-156; Roman Vido – David Václavík – Jan Paleček, „Czech Republic: The Promised Land for Atheists?“, *Annual Review of the Sociology of Religion* 7, 2016, 201-232.

6 K „sekularizaci ateismu“ viz např. Denis Pelletier, *La crise catholique: Religion, société, politique en France (1965-1978)*, Paris: Payot 2002.

7 Dana Hamplová, *Náboženství v české společnosti na prahu 3. tisíciletí*, Praha: Karolinum 2013; Jan Váně – Martina Štípková, „The National Religious Environment and the Orthodoxy of Christian Beliefs: A Comparison of Austria, the Czech Republic and Slovakia“, *Sociologický časopis/Czech Sociological Review* 49/3, 2013, 375-403; R. Vido – D. Václavík – J. Paleček, „Czech Republic: The Promised Land for Atheists?...“.

8 Petr Fiala, *Laboratoř sekularizace: Náboženství a politika v ne-náboženské společnosti: český případ*, Brno: Centrum pro studium demokracie a kultury 2007.

9 Zdeněk R. Nešpor, *Příliš slábi ve víře: Česká ne/religiozita v evropském kontextu*, Praha: Kalich 2010; David Václavík, *Náboženství a moderní česká společnost*, Praha: Grada 2010.

ním/organizacím? Jsou ostatní nevěřící, apatheisté nebo skrytí věřící? Na rozdíl od řady existujících hypotéz se v této studii pokusíme odpovědět výlučně prostřednictvím empirických dat – vůbec poprvé přitom pro analýzu (různých typů) religiozity použijeme individuální data ze sčítání lidu, upozorňujeme ovšem na skutečnost, že jde o data z roku 2011, tedy sedm let stará.

## Religiozita ve sčítání lidu

Je obecně známou skutečností, že podíl osob s náboženským vyznáním v české společnosti v posledním čtvrtstoletí dramaticky klesá. Přestože díky odlišné metodice dřívější sčítání lidu měřila něco jiného (formální církevní příslušnost), dlouhodobý pokles je evidentní ve všech censech od vzniku Československa. Srovnáme-li poslední dvě sčítání lidu, provedená v letech 2001 a 2011, ukazuje se nicméně i přes posun v metodice,<sup>10</sup> že nejde o unilineární trend (viz Tabulka 1). Obecně lze říci, že velké a společensky etablované církve ztrácejí věřící,<sup>11</sup> zatímco některá menší náboženská společenství rostou, v řadě případů výrazně. Již Lužný však upo-

10 Ke změnám v metodikách sčítání lidu a jejich důsledkům viz Antonius Liedhegener – Anastas Odermatt, „Religious Affiliation as a Baseline for Religious Diversity in Contemporary Europe: Making Sense of Numbers, Wordings, and Cultural Meanings“ (Working paper 02/2018) [online], Luzern 2018, <<https://www.smre-data.ch/en/content/download/159>>, [30. 10. 2018], resp. již iid., „Religious Affiliation in Europe – an Empirical Approach: The ‚Swiss Metadatabase of Religious Affiliation in Europe (SMRE)““ (Working paper 09/2013) [online], Luzern 2013, <<https://www.smre-data.ch/en/content/download/57>>, [30. 10. 2018]; v češtině viz Milan Kučera, „Náboženské vyznání v obsahu sčítání lidu 1991“, *Demografie* 33/1, 1991, 60-63; Karol Pastor, „Výpovedná hodnota štatistických údajov o religiozite“, *Demografie* 36/3, 1994, 173-179; Zdeněk R. Nešpor – Zdeněk Vojtíšek, *Encyklopedie menších křesťanských církví v České republice*, Praha: Karolinum 2015, 558-560. Přísně vzato by neměla být srovnávána ani dvě uvedená sčítání lidu, protože novější obsahuje v roce 2001 neuplatněné kategorie (věřící nehlásící se k církví, „necírkevní“ katolíky, protestanty atd.); na tomto místě se nicméně přidržujeme obvyklé praxe (např. D. Hamplová, *Náboženství v české společnosti...*; Tomáš Havlíček – Kamila Klingorová – Jakub Lysák et al., *Atlas náboženství Česka*, Praha: Karolinum 2017), která srovnání umožňuje. Nechceme z něj ovšem vyvozovat závažné analytické důsledky (srov. níže pozn. 16), nýbrž jen poukázat na skutečnost 1) signifikantních rozdílů mezi pozitivními deklaracemi konkrétních náboženských věr, favorizujících církve určitého typu, a 2) zřetelného nárůstu ne-deklarace nebo nepřesné deklarace náboženského vyznání mezi oběma censy. Druhý případ, respektive vysoký podíl osob, které v roce 2011 své vyznání neuvedly, bude předmětem analýzy.

11 Termín „věřící“ užíváme v celém textu ve smyslu příslušnosti k náboženské organizaci, nezohledňujeme přitom žádné další – třeba i významnější – dimenze religiozity. Důvodem je jednak skutečnost, že takto s termínem operuje metodika sčítání lidu, jednak absence adekvátního přesnějšího termínu v češtině (termín „církevní“ se jeví jako pejorativní a striktně vzato nezahrnuje členy necírkevních náboženských společností).

zornil, že celkový rozsah těchto denominací je malý, k jejich růstu navíc vedou rozličné důvody – vedle konverzí se zde projevují přinejmenším ještě důsledky vzájemného církevního rozhraničování, demografického vývoje a migrace.<sup>12</sup> Trendy náboženského vývoje z devadesátých let 20. století se zdají být překonány, nebo alespoň citelně zpomaleny. I když některé rostoucí církve můžeme označit za evangelikální, neznamená to, že by rostly všechny evangelikálně orientované církve v české společnosti, tím méně to, že nárůst počtu věřících vykazují jenom takto orientované denominace. Naopak výrazněji rostou denominace „exotického“ původu, v české společnosti donedávna neznámé nebo prakticky nepřítomné (mimozápadní křesťanství, některé skupiny na hranicích křesťanství, dálněvýchodní náboženství).

Náboženské vyznání	2001		2011		Změna 2011 / 2001 [%]
	Počet osob	[%] oby- vatel	Počet osob	[%] oby- vatel	
Církev římskokatolická	2 740 780	26,8	1 082 463	10,4	-60,5
Katolická víra			70 777	0,7	
Československá církev evangelická	117 212	1,1	51 858	0,5	-55,8
Církev československá husitská	99 103	1,0	39 229	0,4	-60,4
Pravoslavná církev v č. zemích	22 968	0,2	20 533	0,2	-10,6
Jedi			15 055	0,1	
Náb. spol. Svědkové Jehovovi	23 162	0,2	13 069	0,1	-43,6
Křesťanství			12 959	0,1	
Církev bratrská	9 931	0,1	10 865	0,1	9,4
Církev řeckokatolická	7 675	0,1	9 883	0,1	28,8
Církev Křesťanská společenství	4 012	0,0	9 377	0,1	133,7
Slezská církev evangelická a. v.	14 020	0,1	8 158	0,1	-41,8
Protestantská/evangelická víra			8 158	0,1	
Církev adventistů sedmého dne	9 757	0,1	7 391	0,1	-24,2
Evangelická církev a. v.	14 885	0,1	6 632	0,1	-55,4
Ruská pravoslavná církev			5 817	0,1	
Apoštolská církev	4 565	0,0	4 930	0,0	8,0
Buddhismus Diamantové cesty			3 484	0,0	
Křesťanské sbory	6 927	0,1	3 450	0,0	-50,2
Bratrská jednota baptistů	3 622	0,0	3 208	0,0	-11,4

12 Dušan Lužný, „Náboženská situace v České republice po roce 1989“, *Religio: Revue pro religionistiku* 6/2, 1998, 213-225; dále srov. Z. R. Nešpor – Z. Vojtíšek, *Encyklopedie menších křesťanských církví...*

Náboženské vyznání	2001		2011		Změna 2011 / 2001 [%]
	Počet osob	[%] oby- vatel	Počet osob	[%] oby- vatel	
Buddhismus	6 817	0,1	2 617	0,0	-61,6
Luterská evangelická církev a. v.	5 412	0,1	2 589	0,0	-52,2
Jednota bratrská	3 426	0,0	2 152	0,0	-37,2
Evangelická církev metodistická	2 694	0,0	1 949	0,0	-27,7
Islám	3 699	0,0	1 921	0,0	-48,1
Starokatolická církev	1 605	0,0	1 730	0,0	7,8
Ústředí muslimských obcí			1 437	0,0	
Federace židovských obcí	1 515	0,0	1 129	0,0	-25,5
Višva Nirmala Dharma			1 098	0,0	
Církev Ježíše Krista Svatých posl. dnů	1 366	0,0	923	0,0	-32,4
Obec křesťanů			883	0,0	
Pohanství			860	0,0	
Církev Slovo života			850	0,0	
Mez. spol. pro vědomí Krišny	294	0,0	673	0,0	128,9
Církev Nová naděje			430	0,0	
Česká hinduistická náb. spol.			427	0,0	
Scientologická církev	110	0,0	374	0,0	240,0
Církev živého Boha			371	0,0	
Judaismus			345	0,0	
Hnutí Grálu			232	0,0	
Hinduismus	767	0,0	210	0,0	-72,6
Náb. spol. českých unitářů	302	0,0	155	0,0	-48,7
Anglikánská církev	201	0,0	112	0,0	-44,3
Novoapoštolská církev	449	0,0	96	0,0	-78,6
Církev sjednocení	43	0,0	65	0,0	51,2
Hnutí Nového věku (New Age)			22	0,0	
Esoterismus			4	0,0	
Jiné	180 769	1,8	52 634	0,5	-70,9
Věřící – nehlásící se k žádné církvi			705 368	6,8	
Ateismus			1 058	0,0	
Neuvedeno	901 981	8,8	4 662 455	44,7	416,9
Bez náboženské víry	6 039 991	59,0	3 604 095	34,5	-40,3
Celkem	10 230 060	100,0	10 436 560	100,0	2,0

**Tab. 1.** Vývoj náboženské příslušnosti podle sčítání lidu 2001-2011.

*Zdroj: ČSÚ, vlastní výpočty – v celém článku.*

Z celospolečenského hlediska významnější než posuny v členské základně menších denominací jsou nicméně dvě zjevné a vzájemně nejspíš související skutečnosti. Za prvé vzrostl počet osob, které se deklarují jako věřící, avšak nehlásí se k žádné náboženské denominaci. Jde přitom jednak o nově zřízenou kategorii tohoto vymezení, s níž se ztotožnilo více než 700 tisíc osob, jednak o konfesní kategorie bez přesného církevního učení, k nimž se celkově hlásilo dalších téměř 100 tisíc; druhý případ může být ovšem kontaminován skutečností, že v dřívějších censech pracovníci statistického úřadu tyto osoby k „příbuzným“ denominacím v některých případech přiřazovali. Vysoký podíl „necírkevních věřících“ každopádně dokumentuje historiky a sociology náboženství zdůrazňovanou nízkou míru identifikace Čechů s náboženskými organizacemi a nechuť k přijetí vnější autority na náboženském poli, odpor vůči církvím a nejspíš i demoskopickými výzkumy trvale potvrzovanou nízkou míru společenské důvěry v náboženskou organizaci.<sup>13</sup>

Za druhé, početně ještě významnější je nárůst podílu osob, které (nepovinnou) otázku po svém náboženském vyznání nechaly bez odpovědi. Jejich podíl se mezi posledními dvěma censy více než zpětinasobil a dosáhl téměř poloviny všech obyvatel, což výrazně znevěrohodňuje, ne-li zcela zneplatňuje takto získané údaje o církevní příslušnosti obyvatelstva. Vzhledem k tomu, že neznáme důvody odmítnutí odpovědi, můžeme jen spekulovat, bylo-li výsledkem ateismu, necírkevního přesvědčení či odporu k církvím a/nebo náboženství, nezájmu o tuto oblast nebo naopak nechtí „veřejně“, pro potřeby státních orgánů sdělovat vlastní náboženskou afiliaci, k čemuž některé menší církve své členy přímo vyzývaly. Ivan Štampach zdůrazňuje provázanost obou uvedených procesů, tedy pokračující odklon od církevních forem religiozity k necírkevním, nikoli růst podílu nevěřících osob, jenž se v případě explicitní sebedeclarace mezi oběma sčítáními lidu dokonce podstatně snížil.<sup>14</sup> I když se toto vysvětlení zdá plausibilní, chybí pro něj přímá pramenná opora.

Vzhledem k tomu, že Český statistický úřad dosud nezveřejňoval – z důvodu ochrany osobních údajů i dalších – jiné než souhrnné statistiky církevní příslušnosti podle jednotlivých vyznání, případně ve spojení s některými základními demografickými charakteristikami, sociologové náboženství se snažili interpretovat výsledky censů prostřednictvím extrapolace výsledků reprezentativních sociologických šetření (především ISSP

13 Srov. publikace citované v pozn. 9; o důvěře v církve nejnověji výzkum CVVM Sociologického ústavu AV ČR z března 2017: „Tisková zpráva: Důvěra k vybraným institucím veřejného života – březen 2017“ [online], <<https://cvvm.soc.cas.cz/media/content2content/documents/c2/a4279/f9/po170410.pdf>>, [30. 10. 2018].

14 Ivan O. Štampach, „Náboženství za zenitem, nebo na obzoru?“, *Dingir* 20/1, 2017, 11-13.

a EVS), případně sledováním dlouhodobých trendů a s využitím informací získaných kvalitativními výzkumnými metodami.<sup>15</sup> V souvislosti se změnami evropské i české legislativy toto omezení v případě vědeckého výzkumu nedávno padlo, máme tedy poprvé k dispozici (anonymní) data ze sčítání lidu za jednotlivé osoby.<sup>16</sup> Nepochybně proto můžeme očekávat retrogradní prověřování platnosti dosavadních hypotéz a interpretací, i když datová základna censů přirozeně nikdy nemůže obsáhnout bohatost specifických výběrových šetření, na rozdíl od nich však zaručuje reprezentativitu v případě členů menších náboženských organizací – tedy prakticky všech s výjimkou římských katolíků a osob bez vyznání.

Tento článek představuje první pokus o rozkrytí doposud málo zmapované rostoucí části české populace vymezené vztahem k náboženskému vyznání – osob, které v posledním sčítání lidu v roce 2011 svou náboženskou příslušnost neuvedly. Naším cílem je popsat sociodemografické charakteristiky a určit míru a charakter ne/religiozity těchto osob. Chceme zjistit, zda a jak se „nevyplnivší“ svými charakteristikami liší od lidí věřících či těch, kteří uvedli, že nemají náboženskou víru. Jsou tito lidé nevěřícími, apatheisty nebo skrytými věřícími – aniž by v kterémkoli případě šlo o jednotné kategorie?

S jistotou to prostřednictvím censových dat ověřit nemůžeme, lze však porovnat vybrané demografické a socioekonomické charakteristiky této skupiny osob (4,66 mil.) s velikostně srovnatelnými skupinami osob hlásících se k náboženskému vyznání nezávisle na denominaci (2,15 mil.) a s osobami deklarujícími svoji bezvěrečnost (3,62 mil.).<sup>17</sup> Srovnáním těchto tří širokých skupin obyvatel podle věku, pohlaví, vzdělání, rodinného stavu, ekonomické aktivity a velikosti sídel a následnou hlubší analýzou individuálních dat se budeme snažit určit, nakolik jsou osoby odmítající sdělit svou náboženskou ne/příslušnost specifickou kategorií a nakolik se podobají některým z těch, jež ji sdělily. Pokud je autorům známo, tato

---

15 Srov. Zdeněk R. Nešpor, „Náboženství a ateismus v současné české společnosti ve světle statistických a sociologických výzkumů“, *Salve* 22/1, 2012, 7-20; přehled dostupných datových zdrojů podává Jan Váně, „Výzkumy věnující se podobám religiozity v České republice po roce 1989“, in: Jindřich Krejčí – Yana Leontiyeva (eds.), *Cesty k datům: Zdroje a management sociálněvědních dat v České republice*, Praha: Sociologické nakladatelství 2012, 354-376.

16 Přirozeně jde ovšem o data anonymní a neexistuje možnost jejich panelového zpracování, tedy párování údajů konkrétních osob mezi jednotlivými censy. Z tohoto důvodu analyticky nevyužíváme výše naznačenou komparaci mezi sčítáními lidu v roce 2001 a 2011.

17 Pro přesnost dodejme, že deklarativní ateisty a vyznavače Jedi řadíme do skupiny osob bez vyznání, ve druhém případě kvůli prokazatelně dominantnímu podílu záměrně nesprávných odpovědí (Pavel Horák, „Společenství Cesty Síly: Jediismus v České republice“, *Lidé města* 15/1, 2013, 49-64); vzhledem k marginálnímu rozsahu obou skupin jde ovšem o zanedbatelné rozdíly.



studie přináší první aplikaci statistických metod za využití nových datových možností pro zkoumání osob odmítajících deklarovat svou náboženskou příslušnost. Snahou o charakterizaci osob, které své náboženské vyznání odmítly sdělit, se domníváme přispět k porozumění náboženskému životu současné české společnosti a zároveň učinit první krok k posouzení výjimečnosti ne/religiozity české společnosti v evropském kontextu.

### **Teoretická východiska a hypotézy výzkumu**

Platí-li v Evropě jako celku sekularizační teze, která dává do souvislosti snižování veřejného významu náboženství s modernizačním vývojem, v souvislosti s nízkou mírou české religiozity se jeví problematickou její platnost pro konkrétní (národní) společenství. Proč byla česká sekularizace, *ipso facto* modernizace rychlejší než v jiných zemích? Zatímco vysokou mírou odcírkevnění můžeme vysvětlit historickými důvody, stejně jako opačné tendence v jiných evropských zemích, nezdá se možné vést přímou linku mezi touto sekularizací a modernizačními procesy. Znamená to, že sekularizační teze v celoevropské perspektivě platí, ale nelze ji uplatňovat pro vysvětlení rozdílů v míře religiozity mezi jednotlivými evropskými zeměmi? To by bylo sotva udržitelné stanovisko, podle našeho názoru však není nikterak nutné. Rozdíly v měřitelné religiozitě mezi jednotlivými evropskými zeměmi nemusí odrážet míru skutečné sekularizace, což se pokusíme demonstrovat právě na příkladu České republiky.

Naší hypotézou je, že *souvislost mezi vyplněním a nevyplněním otázky po náboženském vyznání v rámci censu nemá vztah k náboženské příslušnosti osoby*. V mnoha případech je spíše manifestací určité nechuti sdělovat státním orgánům citlivé osobní informace. Tato nechuť se může projevit také odmítáním odpovědi na další citlivější otázky osobního charakteru a v podstatě znamená, že skupina nevyplnivších zahrnuje jak osoby věřící, tak osoby bez náboženského vyznání. Je-li tomu ve větší míře tak, znamenalo by to rovněž nižší podíl celkové sekularity české společnosti v porovnání s ostatními evropskými zeměmi. Jinak řečeno, Česká republika by nebyla takovým „premiátem sekularizace“, jak se na první pohled zdá, a neblokovala by tím plausibilitu sekularizační teze.

K analogickým závěrům došli jinou cestou interpreti komparativních sociologických výzkumů religiozity, kteří ukazují, že současná česká společnost je výrazně odnáboženštěná jenom ve vztahu k tradičním církvím, zatímco dává široký prostor necírkevním náboženským alternativám – individualizovaným okultním či spirituálním vírám.<sup>18</sup> Je-li tomu tak, naši

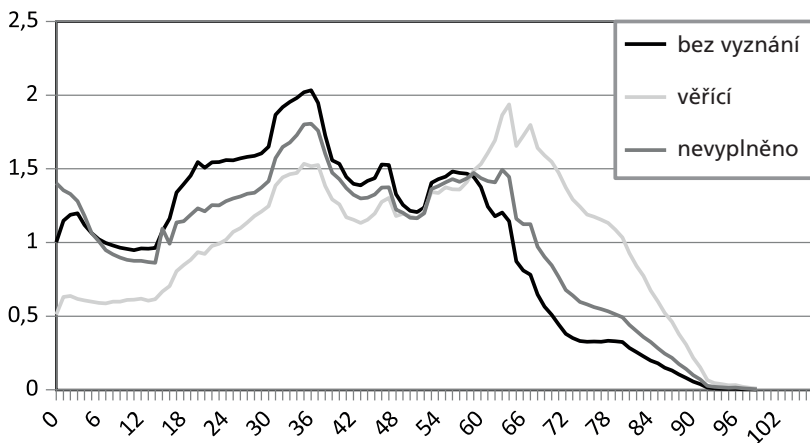
---

18 Např. Dana Hamplová, „Čemu Češi věří: Dimenze soudobé české religiozity“, *Sociologický časopis/Czech Sociological Review* 44/4, 2008, 703-723; Dana Hamplová –

další hypotézou je, že při srovnání osob nevyplnivších své náboženské vyznání s věřícími hlásícími se k nějaké církevní denominaci a s věřícími bez církevní příslušnosti budou nevyplnění svými charakteristikami blíže věřícím bez církevní příslušnosti. Tato hypotéza staví na předpokladu, že skupinu věřících osob bez církevní příslušnosti ze sčítání lidu lze přinejmenším v určité míře považovat za alternativně věřící, jejichž charakteristiky známe podrobněji ze sociologických výzkumů náboženství. Dále by rovněž potvrzovala představu, že Česká republika není více sekularizovaná než jiné evropské země, nýbrž je sekularizovaná *jinak*, respektive s jinými vnějšími projevy.

### Demografické a sociální charakteristiky českých ne/věřících

Průměrný věk věřících osob je 49 let, je to tedy nejstarší skupina. Naproti tomu stojí skupina osob bez víry, jejichž průměrný věk je 39 let. Skupina osob, které svou víru nevyplnily, se nachází věkově mezi předchozími dvěma skupinami s průměrným věkem 45 let.



**Graf 1.** Relativní četnost věkových skupin podle náboženské víry (2011, %).

Zdroj: ČSÚ, vlastní výpočty – platí pro celý text.

Tento fakt je patrný také na histogramu relativní četnosti jednotlivých věkových skupin v rámci dané skupiny osob: skupina věřících má výrazně nižší zastoupení v mladších věkových kategoriích, k vyrovnání dochází po 50. roku věku a od 60. roku začíná relativní zastoupení osob ve vyšších věkových skupinách výrazně převažovat oproti ostatním dvěma skupinám. Skupina osob, které informace o své víře neuvedly, se v relativním zastoupení jednotlivých věkových skupin nachází většinou mezi ostatními dvěma skupinami (Graf 1). Z hlediska věkového složení osob je skupina nevyplněných nejméně homogenní – variační koeficient zde nabývá poměrně vysoké hodnoty 1,65, zatímco v případě osob bez vyznání je to 1,21 a u věřících pouze 0,84.

Skupina věřících se také od ostatních dvou skupin nezanedbatelně liší v zastoupení mužů a žen. Mezi věřícími tvoří ženy 56 %, zatímco u lidí bez náboženské víry je jich 49 % a mezi těmi, kteří víru nevyplnili, je to 51 %. Z hlediska vzdělanostní struktury lze obecně vysledovat výrazně nižší podíl osob se středoškolským či vysokoškolským vzděláním mezi těmi, kteří nevyplnili svou náboženskou víru, ve srovnání s ostatními dvěma kategoriemi (Tabulka 2). Tento rozdíl není zcela dorovnán vyšším podílem lidí se základním vzděláním, ale spíše výrazně vyšším podílem osob, které nevyplnily ani své vzdělání, s vyšším podílem v případě mužů (11 % mužů a 8 % žen). Tento jev lze sledovat i u dalších proměnných.

	Základní	Středoškolské	Vysokoškolské	Nevztahuje se <sup>19</sup>	Nezjištěno	Celkem
Bez vyznání	13,3	56,3	14,1	15,5	0,9	100,0
Věřící	17,6	56,6	16,0	9,0	0,7	100,0
Nevyplněno	16,1	50,8	8,1	15,8	9,2	100,0

**Tab. 2.** Relativní četnost vzdělanostních skupin podle náboženské víry (2011, %).

V analýze podle ekonomické aktivity (Tabulka 3) je také patrný výrazně vyšší podíl osob, jež nevyplnily svou ekonomickou aktivitu, mezi lidmi, kteří nevyplnili ani svou náboženskou víru, ve srovnání s ostatními skupinami podle náboženské víry. Mezi lidmi bez vyznání je relativně více zaměstnaných osob (51 %), než je tomu v obou dalších skupinách. Naopak skupina věřících je charakteristická významně nižším podílem nezaměstnaných (4 %), ale současně také vyšším podílem ekonomicky neaktivních

<sup>19</sup> Zahrnuje osoby ve věku 0-14 let.

osob (53 %). Obdobně ve skupině nevyplněných také převažují lidé ekonomicky neaktivní (46 %).

	Zaměstnaní	Nezaměstnaní	Ekonomicky neaktivní	Nezjištěno	Celkem
Bez vyznání	51,4	5,1	42,0	1,5	100,0
Věřící	41,5	4,1	53,1	1,3	100,0
Nevyplněno	39,2	4,8	45,5	10,5	100,0

**Tab. 3.** Relativní četnost skupin podle ekonomické aktivity a náboženské víry (2011, %).

Z hlediska zastoupení obyvatel měst a venkova můžeme mezi jednotlivými skupinami pozorovat další rozdíly (Tabulka 4). Zatímco osoby bez vyznání mají vyšší relativní zastoupení ve městech nad 20 tisíc obyvatel ve srovnání s lidmi věřícími a těmi, kdo informace o své víře neuvedli, tyto dvě skupiny potom zase dominují v relativním zastoupení obyvatel v menších obcích do dvou tisíc obyvatel. Zdá se, že tyto rozdíly nejsou způsobeny jen tradiční dichotomií město – venkov, respektive relativním přetrváváním náboženské víry v periferních regionech státu, ale stále častěji také rostoucí suburbanizací v okolí velkých měst;<sup>20</sup> podrobná sociálněgeografická analýza tohoto jevu však dosud čeká na své provedení.

	Velikost obce bydliště					Celkem
	do 500	500-2000	2-20 tis.	20-200 tis.	nad 200 tis.	
Bez vyznání	7,3	17,5	31,1	23,8	20,4	100,0
Věřící	9,2	21,6	30,6	19,8	18,8	100,0
Nevyplněno	8,8	19,7	31,1	21,5	18,9	100,0

**Tab. 4.** Relativní četnost skupin dle velikostní skupiny obce bydliště a náboženské víry (2011, %).

<sup>20</sup> T. Havlíček – K. Klingorová – J. Lysák et al., *Atlas náboženství Česka...*, např. 76, 82; Zdeněk R. Nešpor, „Město a současná religiozita v pohledu sociologie náboženství“, *MKR Communio* 3, 2016, 78-91.

Z hlediska rodinného stavu se skupina osob, které nevyplnily svou víru, podobá skupině osob bez náboženského vyznání, jak přibližuje Tabulka 5. Obě tyto skupiny mají ve srovnání s lidmi věřícími vyšší zastoupení svobodných a rozvedených osob, naopak menší podíl osob žijících v manželství či těch, kteří odověli. Mezi lidmi, kteří svou víru nedeklarovali, je také vyšší podíl těch, kteří nevyplnili ani svůj rodinný stav.

	Svobodný – svobodná	Ženatý – vdaná	Rozvedený – rozvedená	Vdovec – vdova	Registrované prátnerství trvajících, zaniklé rozh. soudu či úmrtím partnera	Nezjištěno	Celkem
Bez vyznání	44,4	40,5	10,4	4,7	0,0	0,0	100,0
Věřící	29,2	48,9	9,5	12,4	0,0	0,0	100,0
Nevyplněno	41,4	40,5	10,5	7,0	0,0	0,5	100,0

**Tab. 5.** Relativní četnost skupin dle rodinného stavu a náboženské víry (2011, %).

Podobná tendence je pak zjevná i z hlediska národnostní struktury obyvatel. Lidé, kteří nevyplnili svou víru, téměř v polovině případů (42 %) neuvedli ani svou národnost – to je téměř čtyřikrát větší četnost než v případě osob věřících a bez vyznání. V důsledku pak lidé, kteří deklarovali českou či moravskou národnost, tvoří menší podíl mezi lidmi, kteří nevyplnili svou víru, ve srovnání s lidmi bez víry či věřícími. Mezi věřícími je pak významně vyšší podíl osob moravské, slezské, slovenské, ukrajinské, polské či ruské národnosti ve srovnání s osobami bez vyznání.

	Bez vyznání	Věřící	Nezjištěno
Česká	79,3	69,9	50,0
Moravská	4,5	9,6	3,3
Slezská	0,1	0,3	0,1
Slovenská	0,9	2,7	1,2
Polská	0,1	1,1	0,3
Německá	0,1	0,3	0,1
Romská	0,0	0,1	0,0
Maďarská	0,1	0,2	0,1
Ukrajinská	0,1	1,0	0,6

	Bez vyznání	Věřící	Nezjištěno
Ruská	0,1	0,3	0,1
Vietnamská	0,4	0,1	0,3
Jiná	1,7	4,5	1,5
Neuvedeno	12,5	9,9	42,4
Celkem	100,0	100,0	100,0

**Tab. 6.** Relativní četnost skupin dle národnosti a náboženské víry (2011, %).

Je zřejmé, že uvedené rozdíly mezi skupinami spolu souvisejí – například charakteristiky skupiny věřících jsou výrazně determinovány vyšším podílem starších, ekonomicky neaktivních žen s nižším vzděláním. Pokud bychom od těchto vlivů odhlédli, přináší sociologicko-demografická analýza posledního sčítání lidu některé z teoretického hlediska překvapivé závěry. Dlouho (přínejmenším implicitně) uplatňovaná sekularistická perspektiva interpretace vývoje české religiozity se obtížně vyrovnává se skutečností, že mezi věřícími jsou vysokoškolsky vzdělané osoby zastoupeny častěji než mezi nevěřícími, a ani velikost obce bydliště nemá pro míru religiozity takový význam. Tato zjištění potvrzují Nešporovu kritiku obecných interpretací censových dat, postavenou na kombinaci sociologických šetření a historických výzkumů a zdůrazňující vnitřní proměnu skupiny věřících, v níž je úbytek tradičních členů církví (především starších žen z venkova s nižším vzděláním) částečně nahrazován konverzemí nebo alespoň nově aktivizovaným církevnictvím jiných sociálních skupin (výše vzdělaných osob z měst či jejich okolí).<sup>21</sup>

Je ovšem třeba zdůraznit, že toto tvrzení platí jen o osobách, které v rámci sčítání lidu vyplnily své náboženské vyznání (a další údaje). Nejpodstatnější zjištění je totiž negativní: značná část osob, jež nedeclarovaly své náboženské vyznání (nebo jeho absenci), fakticky ve sčítacích arších nevyplnila ani další, v tomto případě „povinné“, údaje týkající se jejich vzdělání, ekonomické aktivity a podobně. V této souvislosti můžeme předpokládat, že nevyplnění příslušných údajů nebylo „jen“ důsledkem nezájmu o náboženství a faktické nereligiozity, nýbrž v dost velké míře ilustrací nechuti tyto (a další) osobní informace „veřejně“, pro potřeby státních orgánů sdělovat.

<sup>21</sup> Z. R. Nešpor, *Příliš slábi ve víře...*, 107-118.

## Faktory náboženské ne/víry

Pro detailnější analýzu faktorů ovlivňujících příslušnost osob do skupin podle náboženské ne/víry je využita multinomiální logistická regrese. Tato technika umožňuje odhadnout pravděpodobnost výskytu určitého jevu – závisle proměnné (v našem případě deklarace náboženské ne/víry či ponechání této otázky bez odpovědi) na základě známých skutečností – nezávislých proměnných, jež mohou mít vliv na výskyt tohoto jevu (tedy v našem případě pohlaví, vzdělání, věk, velikost sídla, ekonomická aktivita, rodinný stav a národnost). Závisle proměnnou je náboženská víra, tato proměnná dělí osoby do následujících skupin:

- věřící lidé (*VER*),
- osoby bez náboženského vyznání (*BEZ VIRY*) a
- osoby, které vyznání nevyplnily (*NEUV*, tato skupina představuje referenční kategorii).

Jako vysvětlující faktory jsou použity následující proměnné:

- proměnná pro mužské pohlaví,
- dummy proměnná<sup>22</sup> pro vysokoškolské a středoškolské vzdělání (referenční skupinou jsou lidé se základním vzděláním),
- dummy za jednotlivé desetileté věkové kategorie (referenční skupinou jsou lidé ve věku 40-49 let),
- dummy proměnné udávající nízký stupeň urbanizace (do 2 tis. osob) a vysoký stupeň urbanizace (nad 200 tis. osob) (referenční skupinou jsou lidé žijících v obcích s počtem obyvatel mezi 2 tis. a 200 tis.),
- dummy pro neaktivní a nezaměstnané osoby (referenční skupinou jsou pracující),
- dummy pro svobodné, rozvedené osoby a osoby, které uvedly registrované partnerství ať už trvající, nebo zaniklé rozhodnutím soudu či úmrtím partnera/partnerky (referenční skupinou jsou lidé v manželství a ovdovělí),
- dummy pro moravskou, slezskou, slovenskou a ostatní národnosti vyjma české (referenční skupinou jsou lidé s českou národností).

Pokud vyloučíme záznamy s neúplně vyplněnými údaji nezávisle proměnných, do regrese vstupuje 5,676 mil. individuálních záznamů osob starších 24 let. Výsledky multinomiální logistické regrese jsou shrnuty v následující Tabulce 7.

<sup>22</sup> Dummy proměnná je taková proměnná, která nabývá hodnot 0 nebo 1 v závislosti na přítomnosti či nepřítomnosti nějaké vlastnosti, u níž je pravděpodobné, že ovlivní hodnotu závisle proměnné.

	Bez vyznání		Věřící	
	B	Exp(B)	B	Exp(B)
Muž	0,095	1,100	-0,180	0,835
Vysokoškolské vzdělání	0,662	1,939	0,790	2,203
Středoškolské vzdělání	0,288	1,333	0,197	1,218
Věk 20-29	0,230	1,259	0,013	1,013
Věk 30-39	0,128	1,137	0,016	1,016
Věk 50-59	-0,102	0,903	-0,001	0,999
Věk 60-69	-0,372	0,689	0,211	1,234
Věk 70-79	-0,632	0,532	0,583	1,791
Věk 80-89	-0,492	0,612	0,689	1,992
Věk 90+	-0,571	0,565	0,608	1,836
Vysoká urbanizace	0,089	1,093	0,024	1,024
Nízká urbanizace	-0,231	0,794	0,149	1,161
Ekonomicky neaktivní	-0,166	0,847	0,064	1,066
Nezaměstnaný	-0,153	0,858	-0,084	0,919
Svobodný	-0,076	0,926	-0,108	0,898
Rozvedený	0,028	1,028	-0,164	0,849
Registrované partnerství	0,553	1,738	0,364	1,438
Národnost moravská	-0,200	0,819	0,692	1,998
Národnost slezská	-0,274	0,760	1,047	2,849
Národnost slovenská	-0,633	0,531	0,485	1,624
Národnost ostatní	-0,683	0,505	0,613	1,846
Konstanta	0,064		-0,677	
Pseudo R <sup>2</sup> (Nagelkerke)				0,098

**Tab. 7.** Výsledky multinomiální logistické regrese: lidé nevyplníví své vyznání, lidé věřící a lidé bez náboženského vyznání.

*Poznámka: Zahřnuty jen osoby starší 24 let. Počet pozorování (vyloučeny osoby s neúplně vyplněnými údaji) je 5,676 mil.*

*Lidé nevyplníví své vyznání jsou referenční skupinou.*

Při srovnání nevyplnívíších s lidmi věřícími a lidmi bez náboženského vyznání není ve výsledcích patrná jasná podobnost: exponované regresní koeficienty se ve všech případech liší od hodnoty 1, tedy osoby věřící a bez náboženského vyznání vykazují jiné charakteristiky než referenční skupina osob, jež svou náboženskou víru nedeklarovaly. V některých případech se vzorce vlivu konkrétních faktorů u nevyplnívíších nacházejí mezi skupi-



nou věřících a lidí bez vyznání (např. lidé, kterým je více než 60 let, mají *ceteris paribus* nižší relativní pravděpodobnost být bez náboženského vyznání ve srovnání s možností svou ne/víru nevyplnit, naopak pro deklaraci náboženské víry je tato relativní pravděpodobnost vyšší). Výsledky ukazují, že při shodných ostatních parametrech existuje větší pravděpodobnost, že osoby se středoškolským či vysokoškolským vzděláním, osoby ve věku 20-39 let a lidé žijící ve větším městě v rámci sčítání lidu uvedou svou náboženskou ne/víru. Naopak lidé nezaměstnaní a svobodní vykazují vyšší relativní pravděpodobnost, že svou náboženskou víru ve sčítání lidu nedeklarují.

Z předchozího popisu charakteristik osob podle náboženského vyznání byla zřejmá souvislost mezi vyplněním odpovědi na otázku týkající se náboženské víry a odpovědi na další otázky ve sčítacím archu. Podíl osob, které nevyplnily národnost, stav, ekonomickou aktivitu či vzdělání, byl výrazně vyšší u osob nevyplnivších své náboženské vyznání ve srovnání s lidmi věřícími nebo lidmi bez vyznání. Proto jsme do logistické regrese zahrnuli také nezávislé dummy proměnné pro nevyplněnou národnost, stav, ekonomickou aktivitu a vzdělání. Tímto vzrostl počet pozorování na 7,698 mil. Výsledky této analýzy jsou uvedeny v Tabulce 8.

	Bez vyznání		Věřící	
	B	Exp(B)	B	Exp(B)
Muž	0,102	1,107	-0,166	0,847
Vysokoškolské vzdělání	0,548	1,731	0,700	2,014
Středoškolské vzdělání	0,245	1,277	0,156	1,169
<b>Vzdělání nevyplněno</b>	<b>-1,219</b>	<b>0,296</b>	<b>-1,374</b>	<b>0,253</b>
Věk 20-29	0,218	1,244	0,012	1,012
Věk 30-39	0,121	1,128	0,009	1,009
Věk 50-59	-0,087	0,917	0,017	1,017
Věk 60-69	-0,328	0,720	0,252	1,287
Věk 70-79	-0,582	0,559	0,632	1,881
Věk 80-89	-0,454	0,635	0,717	2,049
Věk 90+	-0,047	0,954	0,745	2,107
Vysoká urbanizace	0,067	1,069	0,014	1,014
Nízká urbanizace	-0,213	0,808	0,156	1,168
Ekonomicky neaktivní	-0,167	0,846	0,064	1,066

	Bez vyznání		Věřící	
	B	Exp(B)	B	Exp(B)
Nezaměstnaný	-0,131	0,878	-0,058	0,944
<b>Ekonomická aktivita nevyplněna</b>	<b>-1,086</b>	<b>0,337</b>	<b>-1,020</b>	<b>0,360</b>
Svobodný	-0,041	0,960	-0,095	0,909
Rozvedený	0,050	1,052	-0,147	0,864
Registrované partnerství	0,392	1,480	0,266	1,305
<b>Rodinný stav nevyplněn</b>	<b>-0,968</b>	<b>0,380</b>	<b>-1,495</b>	<b>0,224</b>
Národnost moravská	-0,205	0,815	0,689	1,991
Národnost slezská	-0,280	0,756	1,041	2,833
Národnost slovenská	-0,639	0,528	0,477	1,611
Národnost ostatní	-0,675	0,509	0,607	1,836
<b>Národnost nevyplněna</b>	<b>-1,521</b>	<b>0,219</b>	<b>-1,490</b>	<b>0,225</b>
Konstanta	0,088		-0,660	
Pseudo R <sup>2</sup> (Nagelkerke)				0,227

**Tab. 8.** Výsledky multinomiální logistické regrese:  
lidé nevyplníví své vyznání, lidé věřící

a lidé bez náboženského vyznání, včetně nevyplněných údajů.

*Poznámka: Zahrnuty jen osoby starší 24 let. Počet pozorování je 7,698 mil.*

*Lidé nevyplníví své vyznání jsou referenční skupinou.*

Z tabulky je zřejmý silný pozitivní vztah všech nevyplněných nezávislých proměnných a pravděpodobnosti nevyplnění náboženského vyznání: lidé, kteří neodpověděli na otázky vzdělání, rodinného stavu, národnosti či ekonomické aktivity, mají výrazně nižší relativní pravděpodobnost, že se přihlásí ke své víře nebo nevíře, oproti možnosti svou víru nedeklarovat. Jinými slovy to znamená, že se v případě, kdy člověk neuvedl své vzdělání, národnost, stav či ekonomickou aktivitu, výrazně zvětšuje také šance, že neuvedl ani své náboženské vyznání.

Pro statistické porovnání stability regresních koeficientů mezi uvedenými vzorky osob jsme provedli modifikovaný Chowův test pro testování submodelů.<sup>23</sup> Jako vstupní parametry tohoto testu jsme použili součty

23 Použití tohoto statistického testu může být diskutabilní vzhledem k tomu, že zkoumaná data pocházejí ze sčítání lidu, a tedy jde o vyčerpávající soubor celé populace (srov. Petr Soukup – Ladislav Rabušic, „Několik poznámek k jedné obsesi českých sociálních věd – statistické významnosti“, *Sociologický časopis/Czech Sociological Review* 43/2, 2007, 379-395). Možnost využití podobných statistických testů je však i v takovém

čtverců reziduí z logistického regresního modelu využívajícího stejné proměnné jako výše uvedená první logistická analýza. Nejprve testujeme, zda jsou charakteristiky lidí nevyplnivších shodné s lidmi věřícími (sl. 1.1 a 1.2 v Tabulce 9).

	Celkový model (1.1)	Submodel (1.2)	Celkový model (2.1)	Submodel (2.2)
	NEUV+VER	VER	NEUV+BEZ VIRY	BEZ VIRY
Součet čtverců reziduí	1 265 896	816 135	1 071 619	816 135
Počet proměnných	22	22	22	22
N	5 675 611	3 781 655	5 675 611	3 781 655
F statistika		1,1003		0,6250
P-hodnota		0,0655		1

**Tab. 9.** Výsledky Chowova testu: lidé nevyplnivší své vyznání ve srovnání s lidmi věřícími a lidmi bez náboženského vyznání.

*Poznámka: NEUV – lidé nevyplnivší údaj o náboženském vyznání, VER – lidé věřící, BEZ VIRY – lidé bez náboženského vyznání.*

Test určuje, zda jsou regresní koeficienty stabilní, pokud porovnáme model pro celek a pro podvzorek. Celkový model jako vysvětlovanou proměnnou slučuje to, že lidé víru nevyplnili, a to, že jsou věřící, (=1) oproti možnosti, že jsou bez náboženské víry (=0) (sl. 1.1). V dalším kroku jsme

případě zmiňována odbornou literaturou. V našem konkrétním případě vycházíme z toho, že vyplnění či nevyplnění odpovědi na otázku náboženské víry je do velké míry náhodnou veličinou, jejíž hodnoty se v populaci mohou v čase měnit (tzv. koncept superpopulace, viz např. Barry I. Graubardand – Edward L. Korn, „Inference for Superpopulation Parameters Using Sample Surveys“, *Statistical Science* 17/1, 2002, 73-96), což nám umožňuje aplikovat při analýze této proměnné statistické testování. Použili jsme modifikovanou verzi Chowova testu, používaných hypotéz a statistiky, neboť data svou povahou neumožňují použití klasické verze testu. Testujeme hypotézu  $H_0: E(y | X; \beta_{NEUV}) = E(y | X; \beta_{VER/BEZ VIRY})$  pomocí statistiky

$$F = \frac{\frac{SSR_{NEUV+VER/BEZ VIRY} - SSR_{NEUV}}{N_{VER/BEZ VIRY}}}{\frac{SSR_{NEUV}}{N_{NEUV} - k}} \approx F(N_{VER}, N_{NEUV} - k),$$

kde  $SSR$  jsou součty čtverců reziduí jednotlivých binárních logistických modelů,  $N$  je počet pozorování a  $k$  počet parametrů modelu. Celkový model zahrnuje všechna pozorování, zatímco submodel vynechává osoby nevyplnivší svou víru.

z analýzy vyloučili osoby nevyplnivší (sl. 1.2), tento model tedy používá jako vysvětlovanou proměnnou věřící osoby (=1) oproti možnosti, že jsou bez náboženské víry (=0). Testovaná statistika má rozdělení F a testuje nulovou hypotézu stability (tedy shody) regresních koeficientů u celkového modelu a submodelu. V případě, že nulovou hypotézu zamítneme, prokážeme, že lidé nevyplnivší údaj o náboženském vyznání mají statisticky významně odlišné charakteristiky od lidí věřících.

Testová charakteristika dosahuje p-hodnoty 0,0655, proto na 5% hladině významnosti nemůžeme nulovou hypotézu zamítnout; zamítnutí by však bylo možné na 10% hladině významnosti (Tabulka 9). To znamená, že na 10% hladině významnosti můžeme zamítnout hypotézu, že lidé věřící a ti, kteří svou víru nevyplnili, mají shodné charakteristiky.

Dále jsme obdobně testovali odlišnost charakteristik nevyplnivších a lidí bez víry (sl. 2.1 a 2.2 v Tabulce 9), kde jsme v druhém kroku testování opět vyloučili skupinu nevyplnivších (sl. 2.2). V případě, že porovnáme chování osob nevyplnivších údaj o náboženském vyznání s lidmi bez vyznání, nemůžeme zamítnout nulovou hypotézu shody regresních koeficientů, neboť v tomto případě p-hodnota dosahuje vysoké úrovně 1. Lze tedy říci, že statisticky nelze potvrdit významné rozdíly mezi lidmi, kteří nevyplnili náboženskou víru, a lidmi bez víry. Na druhou stranu, rozdíly mezi osobami nevyplnivšími a věřícími dosahují vyššího stupně statistické významnosti, která však přesto není dostatečně vysoká pro vyvrácení nulové hypotézy shody regresních koeficientů na hladině významnosti menší než 5 %. Tento vztah také není robustní a při testování dalších submodelů nebyl potvrzen.

Jednoduše řečeno, provedené analýzy naznačují, že demografické a sociální charakteristiky skupiny osob neuvádějících svou náboženskou příslušnost v rámci censu leží „mezi“ charakteristikami typickými pro osoby, jež se deklarují jako bez vyznání, a osobami, které jsou určitého náboženského vyznání, a to blíže první skupině. Pravděpodobným vysvětlením je to, že většina osob neuvádějících náboženské vyznání je buď bez vyznání, nebo vůči náboženství indiferentní, necítí proto potřebu jakkoli se o něm vyjadřovat. Což však nemusí nutně platit o všech těchto osobách. Můžeme dále předpokládat, že mezi osobami bez deklarované náboženské příslušnosti jsou rovněž ti, kteří ji z nějakého důvodu nechtějí specifikovat, což však neznamená, že by byli nevěřícími. Výše jsme nadto uvedli poměrně značný výskyt těch, již neodpověděli nejen na (nepovinnou) otázku po náboženském vyznání, ale rovněž na další (formálně povinné) censové otázky, což tuto hypotézu dále potvrzuje.

## Nevyplnění jako alternativní věřící?

Uvážíme-li značný a narůstající podíl osob hlásících se k náboženskému vyznání, avšak neochotných ztotožnit jej s konkrétní náboženskou denominací, můžeme provést obdobnou analýzu pro skupiny osob nedeclarujících náboženské vyznání ve srovnání s církevními a necírkevními věřícími. Jsou ti, již svoje náboženské vyznání neuvodili (4,66 mil. osob), svými sociodemografickými charakteristikami podobnější věřícím hlásícím se k určité náboženské denominaci (1,3 mil.), nebo věřícím bez církevní příslušnosti (802 tis.)<sup>24</sup>

K odpovědi na tuto otázku jsme provedli obdobnou multinomiální logistickou analýzu jako při srovnání s lidmi věřícími a bez vyznání. Závisle proměnnou je náboženská víra, která v tomto případě dělí osoby do následujících skupin:

- věřící lidé s náboženskou denominací (*S DENOM*),
- věřící lidé bez náboženské denominace (*BEZ DENOM*),
- osoby bez náboženského vyznání (*BEZ VIRY*) a
- osoby, které vyznání nevyplnily (*NEUV*, tato skupina představuje referenční kategorii).

Jako vysvětlující proměnné jsou použity stejné proměnné jako v předchozím případě. Celkový počet pozorování je 5,68 mil. pro osoby starší 24 let.

	Bez vyznání		Věřící s náboženskou denominací		Věřící bez církevní příslušnosti	
	B	Exp(B)	B	Exp(B)	B	Exp(B)
Muž	0,095	1,100	-0,201	0,818	-0,170	0,844
Vysokoškolské vzdělání	0,661	1,937	0,885	2,423	0,716	2,046
Středoškolské vzdělání	0,287	1,332	0,240	1,271	0,170	1,185
Věk 20-29	0,230	1,259	-0,025	0,975	0,046	1,047
Věk 30-39	0,128	1,137	-0,006	0,994	0,041	1,042
Věk 50-59	-0,102	0,903	0,041	1,042	-0,050	0,951

24 Tato skupina zahrnuje následující kategorie: věřící – nehlásící se k žádné církvi ani náboženské společnosti, katolická víra (katolík), křesťanství, protestantská/evangelická víra (protestant, evangelík), buddhismus, islám, judaismus a hinduismus. Jde tedy o osoby, které výslovně neuvodili konkrétní církev.

	Bez vyznání		Věřící s náboženskou denominací		Věřící bez církevní příslušnosti	
	B	Exp(B)	B	Exp(B)	B	Exp(B)
Věk 60-69	-0,373	0,689	0,360	1,433	-0,001	0,999
Věk 70-79	-0,635	0,530	0,866	2,378	0,063	1,065
Věk 80-89	-0,495	0,610	1,002	2,723	0,097	1,102
Věk 90+	-0,574	0,563	0,928	2,529	0,012	1,012
Vysoká urbanizace	0,092	1,096	-0,101	0,904	0,187	1,206
Nízká urbanizace	-0,234	0,791	0,281	1,324	-0,087	0,916
Ekonomicky neaktivní	-0,166	0,847	0,101	1,106	0,003	1,003
Nezaměstnaný	-0,153	0,858	-0,193	0,824	0,010	1,010
Svobodný	-0,075	0,928	-0,226	0,798	0,033	1,034
Rozvedený	0,031	1,032	-0,423	0,655	0,147	1,158
Registrované partnerství	0,556	1,744	0,009	1,009	0,698	2,010
Národnost moravská	-0,207	0,813	0,901	2,463	0,300	1,351
Národnost slezská	-0,282	0,754	1,280	3,596	0,629	1,876
Národnost slovenská	-0,636	0,529	0,567	1,764	0,345	1,411
Národnost ostatní	-0,688	0,502	0,761	2,140	0,353	1,424
Konstanta	0,065		-1,344		-1,457	
Pseudo R <sup>2</sup> (Nagelkerke)						0,113

**Tab. 10.** Výsledky multinomiální logistické regrese: lidé nevyplnění své vyznání, věřící s náboženskou denominací a lidé bez církevní příslušnosti.

*Poznámka: Zahrnuty jen osoby starší 24 let. Počet pozorování (vyloučeny osoby s neúplně vyplněnými údaji) je 5,676 mil. Lidé nevyplnění své vyznání jsou referenční skupinou.*

Z výsledků nelze učinit jasný závěr ohledně podobnosti skupiny lidí, kteří své vyznání nevyplnili, s věřícími lidmi s náboženskou denominací nebo s osobami bez církevní příslušnosti. V některých případech se vliv zkoumaných faktorů pro osoby nevyplnění nachází mezi oběma kategoriemi (vliv věku v rozmezí 20-69 let, urbanizace, nezaměstnanosti, rodinného stavu), v dalších případech se obě kategorie věřících liší od osob nevyplněních ve stejném směru (relativní pravděpodobnost být věřící, ať už s církevní denominací, nebo bez, ve srovnání s možností svou víru nedeklarovat je vyšší pro osoby se středoškolským či vysokoškolským vzdělá-

ním, osoby starší 70 let, nižší je naopak pro muže). Nelze však vyčíst jasný vzorec shod či odlišností. Pro další analýzu využijeme již uvedený Chowův test. Jeho výsledky jsou uvedeny v Tabulce 11.

	Celkový model (1.1)	Submodel (1.2)	Celkový model (2.1)	Submodel (2.2)
	NEUV + S DENOM	S DENOM	NEUV +BEZ DENOM	BEZ DENOM
Součet čtverců reziduí	1 343 124	633 969	1 379 806	484 857
Počet proměnných	22	22	22	22
N	5 675 611	3 781 655	5 675 611	3 781 655
F statistika		2,233		3,685
P-hodnota		0,000		0,000

**Tab. 11.** Výsledky Chowova testu: lidé nevyplní své vyznání ve srovnání s věřícími s náboženskou denominací a věřícími bez církevní příslušnosti.

*Poznámka: NEUV – lidé nevyplní údaj o náboženském vyznání,  
S DENOM – věřící lidé s náboženskou denominací,  
BEZ DENOM – věřící lidé bez náboženské denominace.*

Výsledky tentokrát jasně vyvracejí jakoukoli shodu v regresních koeficientech pro osoby nevyplní své náboženské vyznání na jedné straně a věřící lidí s církevní denominací (sl. 1.1 a 1.2 v Tabulce 11) i bez ní (sl. 2.1 a 2.2 tamtéž) na straně druhé, a to na silné 1% hladině významnosti. Můžeme tedy říci, že osoby, které v rámci sčítání lidu své náboženské vyznání nevyplnily, mají jako celek odlišné sociodemografické charakteristiky od osob věřících, ať už se hlásí k nějaké konkrétní církvi, či nikoli. Jinak řečeno, přestože mezi osobami, které v rámci censu neuvádějí své náboženské vyznání, jsou nepochybně (menšinově) zastoupeni i věřící a současně dochází k nárůstu podílu věřících nehlásících se ke konkrétní náboženské denominaci, nenalézáme statisticky signifikantní vztahy, které by potvrzovaly přiblížení těchto skupin. K rozhodnutí nevyplnit náboženskou příslušnost vedou zřejmě jiné důvody, nebo jde o rozhodnutí čistě individuální, bez determinace sociodemografickými charakteristikami respondentů.

## Závěrem

Data o církevní příslušnosti/náboženském vyznání, půldruhého století zjišťovaná v rámci sčítání lidu, jsou vděčným zdrojem řady náboženskoso-  
ciologických analýz nebo více či méně trefných akademických i mediálních komentářů.<sup>25</sup> Jejich hlubší analýza byla ovšem výjimečná. Zprvu proto, že náročnější statistické analýzy nebyl s to provádět nikdo jiný než nemnoho odborně kompetentních osob (a ani jim nikdo jiný nerozuměl),<sup>26</sup> později v období vlády komunistického režimu kvůli utajování a neexistenci sběru příslušných údajů, v posledním čtvrtstoletí kvůli nedostupnosti neagregovaných dat, ochranou osobních údajů zdůvodňovanému neposkytování cenových údajů za jednotlivé osoby. Tato data již máme k dispozici a v této studii nabízíme jejich první náročnější sociologické zpracování.

Nárůst podílu osob, které v rámci sčítání lidu své náboženské vyznání nesdělily, je z celospolečenského hlediska významným fenoménem. V naší studii jsme se tuto skupinu, představující téměř polovinu české populace, pokusili přiblížit prostřednictvím základních sociodemografických charakteristik a také zhodnotit, vykazuje-li nějaké specifické znaky. Ukazujeme, že nejde o homogenní skupinu a že osoby nevyplnívíš v rámci (posledního) sčítání lidu údaj o svém náboženském vyznání vykazují některé charakteristiky podobné s osobami věřícími a jiné s osobami bez vyznání. Pravděpodobným vysvětlením může být to, že část těchto osob lze považovat za nevěřící lhostejné k náboženství (apatheisty) a část za věřící skrývající své náboženské přesvědčení.

Naše výsledky potvrzují hypotézu, že souvislost mezi vyplněním a nevyplněním otázky víry nemá na základě dostupných informací prokazatelný vztah k náboženské příslušnosti osoby. Obecně ukazujeme, že skupina nevyplnivších obvykle stojí mezi oběma dalšími kategoriemi, aniž by existovala vysvětlitelná závislost charakteristik, jež sdílí spíše s nevěřícími než s věřícími a naopak. Sociodemografická neurčitost skupiny osob nevyplnivších své náboženské vyznání vyplynula také, když jsme zkoumali

25 Kompletní přehled dostupných dat podle územních jednotek publikovali Z. R. Nešpor – Z. Vojtíšek, *Encyklopedie menších křesťanských církví...*, 562-641, kteří rovněž opravili některé údaje dřívějších datových přehledů (především *Náboženské vyznání obyvatelstva podle výsledků sčítání lidu v letech 1921-1991*, Praha: Český statistický úřad 1995). Analýzou různých způsobů interpretací cenových (a dalších) dat se zabýval Zdeněk R. Nešpor, *Nenáboženské naděje intelektuálů: Vývoj české sociologie náboženství v mezinárodním a interdisciplinárním kontextu*, Praha: Scriptorium 2008.

26 Příkladem budiž Antonín Boháč, „Volné kapitoly z české konfesijní statistiky“, *Kalich* 5(1)/10, 1917-1918, 381-383; id., „Snižuje u nás bezkonfesijnost natalitu?“, *Sociální problémy* 1/2, 1931, 81-92; Václav Sekera, „Náboženské přesuny na Ostravsku“, *Sociální problémy* 2/1, 1932, 1-25.



její podobnost se skupinou věřících bez náboženské příslušnosti, respektive se skupinou církevních věřících. Vzhledem k celospolečenským trendům vývoje ne/religiozity jsme hypoteticky předpokládali větší podobnost nevyplnivších osob s necírkevními věřícími, potažmo s různými hledači náboženských alternativ, okultisty a spiritualisty, jejichž charakteristiky jsou známé z hlubších sociologických výzkumů religiozity; tato hypotéza se však nepotvrdila. Některé sociodemografické charakteristiky nevyplnivších jsou blízké necírkevním věřícím, jiné věřícím konkrétních denominací a další jsou odlišné od obou těchto skupin. To může znamenat, že k rozhodnutí nevyplnit v rámci censu otázku týkající se náboženského vyznání nevedou respondenty jejich sociodemografické charakteristiky a že je jejich prostřednictvím nemůžeme srovnávat s těmi, kdo tuto otázku vyplnili (ať už jakýmkoli způsobem). Nevyplnivší osoby nejsou jako celek ani nevěřícími, ani apatheisty, ani skrytými věřícími, ani se žádné z těchto skupin svými charakteristikami výrazněji neblíží.

Přesto lze určité závěry z výzkumu vyvodit. Naše výsledky ukazují, že za jinak stejných podmínek ve srovnání s osobami věřícími a bez náboženského vyznání existuje nižší relativní pravděpodobnost, že osoby se středoškolským či vysokoškolským vzděláním, osoby ve věku 20-39 let a lidé žijící ve větším městě nevyplní náboženskou víru. Naopak lidé nezaměstnaní a svobodní vykazují vyšší relativní pravděpodobnost, že svou náboženskou víru ve sčítání lidu nedeklarují. Identifikovali jsme také silnou pozitivní vazbu nevyplnění dalších charakteristik v záznamovém archu na pravděpodobnost nevyplnění náboženského vyznání. Jinak řečeno, pokud člověk nevedl své vzdělání, národnost, stav či ekonomickou aktivitu, výrazně se zvyšuje šance, že nevedl ani své náboženské vyznání. Naopak tento vztah je negativní v případě lidí bez vyznání a lidí věřících. Tyto výsledky potvrzují naši hypotézu, že nevyplnění otázky po náboženském vyznání nemá vztah k náboženské víře, ale spíše manifestuje nechuť sdělovat citlivé osobní informace.

Celkově jsme prokázali jednoznačnou odlišnost sociodemografických charakteristik nevyplnivších od obou skupin věřících, ať už se hlásí k nějaké konkrétní církvi, či nikoli. Můžeme tedy říci, že osoby, které v rámci sčítání lidu své náboženské vyznání nevyplnily, mají jako celek odlišné sociodemografické charakteristiky od osob věřících. Nejvíce podobných rysů mají nevyplnivší se skupinou nevěřících, kde jsme v provedených testech nemohli zamítnout celkovou shodu v sociodemografických charakteristikách obou skupin.

Třebaže mezi osobami, které své náboženské vyznání v rámci sčítání lidu nevedly, můžeme nalézt jak nevěřící, tak věřící, na základě našich výsledků se domníváme, že největší podíl tvoří apatheisté – osoby, jimž je náboženská ne/víra lhostejná. Vzhledem k tomu, že tato kategorie se v ji-



ných evropských zemích „maskuje“ formální církevní příslušností, nezdá se, že by Česká republika byla o tolik sekularizovanější než jiné země. V tomto smyslu provedený výzkum podporuje sekularizační tezi jako vysvětlení moderního evropského náboženského vývoje. Z jiných hledisek ji však nepotvrzuje: tradiční religiozita není (v dostatečné míře) nahrazována „neviditelnými“ náboženskými alternativami, skupinu nevyplnivších nelze ztotožnit s necírkevními věřícími; obdobně individuální charakteristiky osob zařazených do jednotlivých analyzovaných skupin neodpovídají vždy teoretickým předpokladům. Přes lákavost obhajoby sekularizační teze zpochybněním výjimečnosti zdánlivě přesekularizované české společnosti máme za to, že pro vysvětlení jejích specifik je třeba použít jiné, aktuálně zřejmě nedostupné teoretické nástroje.



## SUMMARY

**Non-Believers, Apatheists or Hidden Believers? The Socio-Demographic Characteristics of Persons Refusing to Declare Their Religious Affiliation in the National Census**

For many years, the legal protection of personal data prohibited the analysis of individual census data in the Czech Republic; thus, this is the first article to provide a detailed analysis of data on religion. Employing individual data for the whole population, the authors confirm several trends in the recent religious development of the country, including general out-churching, the expansion of certain smaller denominations, and, especially, an increase in the number of people declaring themselves religious, but unwilling to claim allegiance to any particular church. Of even greater importance is the observation that almost half the population refused to declare their religiosity (or the absence thereof) in the last (2011) census. The article focuses especially on this group, providing an attempt to characterise them socio-demographically. The “non-fillers” stand somewhere between believers and unbelievers who completed the census and share certain characteristics with both groups. It can be assumed that a (slight) majority of this group consists of unbelievers as well as an (also rather small) minority of church members, both of which groups chose not to express their non/religiosity via the census. However, such “non-fillers” differ significantly from the religious population – both with and without denomination. At the same time, refusing to declare a personal religious affiliation is often connected with the refusal to complete other census items, which might be seen as a sign of the distrust of, or resistance to, the state as the most important collective body. From this point of view, the increase in secularisation and other changes in Czech religiosity could be considered to represent expressions of a wider divergence from all types of social bodies including state authorities.

**Keywords:** religion; atheism; Czech Republic; census; unchurched religion; religious apatheism.

Institute of Sociology  
Czech Academy of Sciences  
Jilská 1  
110 00 Prague 1  
Czech Republic

KAMILA FIALOVÁ

kamila.fialova@soc.cas.cz

Institute of Sociology  
Czech Academy of Sciences  
Jilská 1  
110 00 Prague 1  
Czech Republic

ZDENĚK R. NEŠPOR

zdenek.nespor@soc.cas.cz