

Hanzlíková, Hana; Frýda, František

**Románský kostel Petra a Pavla v Plané, okr. Tachov**

*Archaeologia historica*. 1982, vol. 7, iss. [1], pp. 423-428

Stable URL (handle): <https://hdl.handle.net/11222.digilib/139419>

Access Date: 03. 03. 2024

Version: 20220831

Terms of use: Digital Library of the Faculty of Arts, Masaryk University provides access to digitized documents strictly for personal use, unless otherwise specified.

## Románský kostel Petra a Pavla v Plané, okr. Tachov

HANA HANZLÍKOVÁ—FRANTIŠEK FRÝDA

Planá, okr. Tachov leží na SZ okraji Tachovské brázdy mezi předhůřím Českého lesa a jižními výběžky Tepelské vrchoviny. Průměrná nadmořská výška se pohybuje kolem 500 metrů. Tachovská brázda a její okolí nepatřily nikdy k hustě osídleným územím. Slovanské osídlení této oblasti bylo do nedávné doby téměř neznámo. Výjimku tvoří několik zlomků blíže neurčené keramiky hradištního období ze školní sbírky v Brodu n. Tichou, které však zcela určitě nepocházejí z této oblasti. Severovýchodně však nacházíme dosud blíže nezkoumané slovanské hradiště Bezemín se skupinou mohyl. Tuto lokalitu zjišťovací výzkum v letech 1949—1950 datoval do počátku 9. století (Kudrnáč 1951, 185n). Bezemínské hradiště a mohyly jsou některými autory spojovány s jihočeskými nebo naopak severozápadočeskými vlivy (Kudrnáč 1951, 190, Turek 1971, 149n). Osamocený nález nádoby současné s bezemínskými nálezy pochází z katastru obce Domaslavičky, polohy Vogelherd (Lerch 1936, 139—142, Turek 1970, 2). Od slovanského osídlení na Chebsku je Plánsko odděleno lesnatým pásem Slavkovského lesa.

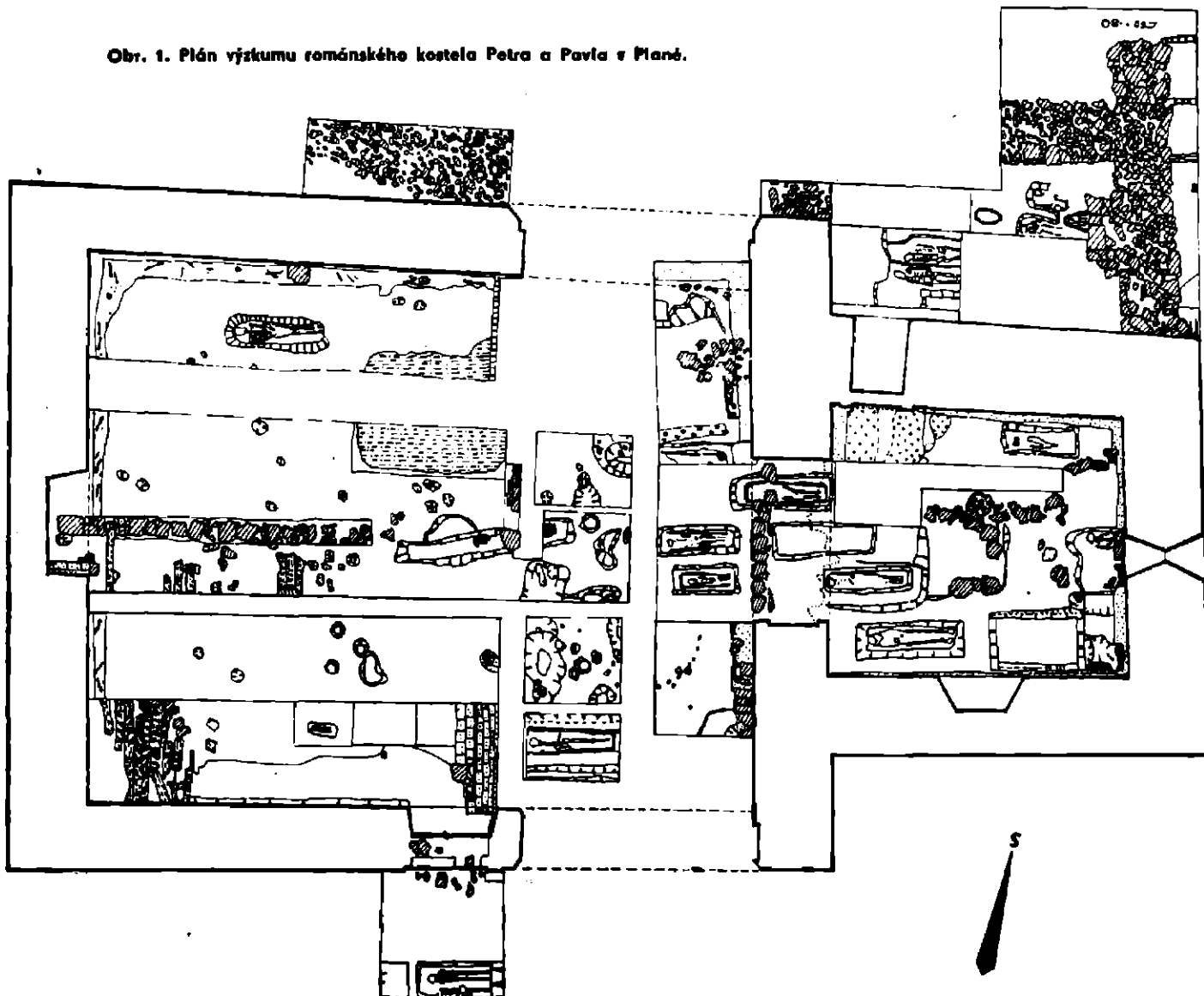
V roce 1975 byla nalezena zlomková středohradištní keramika při hloubení základů pro novostavbu správní budovy Západočeských vodáren v Plané. Těžkými mechanismy byla narušena jáma se zlomky dvou velkých zásobnicových nádob zdobených na podhrdlí šikmým hřebenovým vpichem. Lokalita leží na severním okraji města pod zahradou domu čp. 6/II na mírném svahu k mělkému údolí malého bezejmenného potůčku tvořícího přítok říčky Hamerské. Mírný svah s místem nálezu plynule pokračuje ve výběžek kóty 617 na němž je postaven románský kostel Petra a Pavla. Od roku 1975 byly v těchto místech pravidelně sledovány výkopy inženýrských sítí a v celém areálu peterského předměstí byla ojediněle nalézána zlomková keramika, kterou můžeme na základě analogií datovat od počátku 12. století. Podstatným přínosem pro poznání raně středověkého osídlení Plané se však stal až předstihový záchranný výzkum románského kostela Petra a Pavla v Plané provedený Archeologickým ústavem ČSAV a Západočeským muzeem v Plzni na základě žádosti MěstNV v Plané. Archeologickému výzkumu předcházela stavebně historický průzkum provedený dr. Libalem ze Státního ústavu pro rekonstrukci památkových měst a objektů. V roce 1979 následný archeologický výzkum nejen upřesnil SHP, ale přinesl i některá nová zjištění jak k vlastní stavbě kostela, tak i k charakteru raně středověkého osídlení Plané.

První písemné zprávy o Plané jsou ve vztahu k již existujícímu kostelu. Je to zpráva z roku 1251, kdy král Václav I. uděluje valdsaskému klášteru patronátní právo nad kostelem; a pak zpráva z roku 1281, kdy pražský biskup Toniáš na žádost valdsaského kláštera potvrzuje ustanovení Konráda farářem při tomto kostele. Vzhledem k tomu, že v té době již existuje, podle SHP<sub>1</sub>

i kostel P. Marie v dolní části města, není možno zodpovědně obě zprávy vztáhnout ke kostelu Petra a Pavla (Mácha 1978, 2).

Románský kostel Petra a Pavla je tvořen téměř čtvercovým presbytářem a krátkou obdélnou lodí. Historické informace o vzniku kostela selhávají a proto byla pro jeho časové zařazení rozhodující stavební analýza. Kostel je vyzděn z lomového neřádkovaného kamene, na nároží jsou osazené tesané žulové kvádry. Specifickým rysem kostela je v našem prostředí nezvyklé nízké patro nad presbytářem. Dochované východní okno kněžiště, stejně jako jižní portál lodi a pobořená klenba presbytáře se hlásí jednoznačně do slohového období románského. Vítězný oblouk je zalomen. Tyto doklady vedly k zařazení stavby do doby kolem r. 1240 (Merhautová 1971, 197). Jižní portál rámovaný plastickým obloučkovým vlysem, který známe i z portálu hlásky nedalekého románského hradu Volfštejna je nejvýraznějším architektonickým článkem kostela. Literatura jej srovnává s portálem karmelitského kostela v Bamberku. Na základě lomového vítězného oblouku dokazuje Stavebně historický průzkum, že kostel byl již dotčen ohlasem gotiky. V pozdějších obdobích byla z architektonického hlediska nejdůležitější úprava ve 2. pol. 14. století, kdy po se-

Obr. 1. Plán výzkumu románského kostela Petra a Pavla v Plané.



verní straně presbytáře byla připojena sakristie. Dokazuje to pravouhlý profilovaný portálek v severní stěně presbytáře. Vyobrazení kostela z r. 1712 zachycuje v těchto místech vysokou hranolovou věž (SHP 1978). Lomené okno presbytáře a úpravy západního průčelí jsou považovány za projev gotisujícího baroka před rokem 1712. Kostel sloužil svému účelu až do roku 1787, kdy byl Josefem II. zrušen a prodán třem plánským sedlákům jako stodola. Tomuto účelu sloužil až do nedávné doby, kdy byl přeměněn ve skladiště stavebních hmot. V současné době je pak prováděna jeho generální oprava a přeměna na koncertní síň lidové školy umění.

Předstihový archeologický výzkum měl za úkol ověřit hloubku základové spáry obvodového zdiva lodi, úroveň původní podlahy, ověřit a lokalizovat věž zachycenou na rytině z r. 1712. V konečné fázi se pak pokusit o celkové ověření stáří kostela dosud datovaného historiky umění do 40. let 13. století.

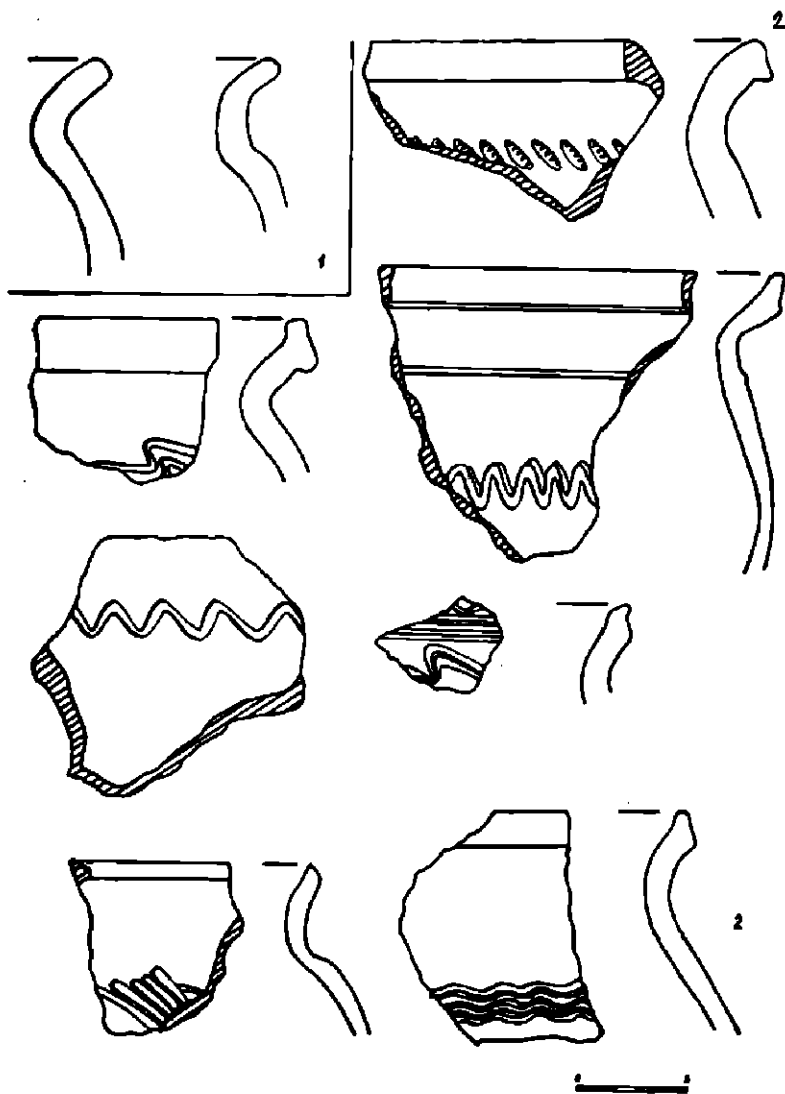
Výzkum zjistil několik úrovní uvnitř lodi kostela. Pod podlahou z obdélných dlaždic kombinovaných s povalovou podlahou v západní části lodi a patřící do úprav objektu na stodolu koncem 18. století bylo zjištěno několik vyrovnávacích navážek, pod nimiž byla zachycena podlaha z cihelných dlaždic čtvercového formátu (17,5 × 17,5 cm), příslušná do 2. pol. 14. století, kdy dochází k přestavbě kostela. Tato podlaha byla dobře zachována při vnitřní straně jižního portálu a dokládá jeho funkci ještě ve 14. století. V jedné z navážek pod cihelnou podlahou byla nalezena drobná stříbrná falcká mince ze 14. století. V hloubce kolem 55 cm pak byla zjištěna souvislá vrstva lité maltové podlahy navazující na obvodové zdivo lodi těsně nad základovým soklem. Její vztah k portálu, kde byl zachycen nízký stupeň a její návaznost na práh kostela nás opravňují k tvrzení, že stavba kamenného románského kostela s portálem a litou maltovou podlahou vznikla současně.

Pod maltovou podlahou byla zjištěna drobná navážka z šedavého jflu promíšeného drobnými kaménky a tvořící podklad maltové podlaže. Pod touto vrstvičkou byly zachyceny dvě kulturní vrstvy s obsahem zlomkové keramiky a zvířecích kostí. Vrstva obsahovala i větší množství zlomků mazanice s otisky kůlů. V obou vrstvách byly zjištěny pozůstatky povrchových kúlových objektů.

V horizontu byly kúlové jamky a základový žlábek se zbytky zlomkové keramiky 12. století. Tento objekt přímo předcházel stavbě románského kostela, jehož maltová podlaha je v nevelké výšce překrývá. Spodní vrstva se zlomkovou keramikou a zvířecími kostmi je možno datovat do 10.—11. století. Vrstva nasedá na podloží ze svahových hlín a amfibolitů.

V základovém žlabu románského kamenného kostela vyplněném černohnědou zeminou bylo nalézáno velké množství druhotně uložených lidských kostí a zlomků keramiky 12. století. Tato skutečnost dokládá existenci hřbitova v místech nynější stavby před jejím vznikem. Stejně tak tuto skutečnost dokládá pohřeb nalezený při východní zdi presbytáře pod jeho základou zdi. V sondách kolem kostela pak byl zjištěn hřbitov, jehož hroby je možno datovat do 14.—18. století. V zásypech pak byly jen drobné zlomky starší keramiky. Kolem kostela se intenzivně pohřbívalo především v 16. a 17. století a původní situace je zcela zničena. Stejně tak nebylo možno zjistit celý půdorys kúlových staveb pod románskou podlahou díky poškození hrobovými jamami ze 17. a 18. století. Kostel stojí v husté zástavbě, obklopen komunikacemi, a tak nebylo možno průzkum rozšířit a pokusit se o zachycení další části sídliště.

Závěrem můžeme konstatovat, že předstihový výzkum kostela Petra a Pavla zjistil, že na místě dnešního města Plané v jeho severní části, tzv. Peteršském předměstí, existovalo slovanské osídlení již od 11. století, nebereme-li zatím v úvahu nález středohradištní keramiky z 9. století. Sídlíště, jehož po-



Obr. 2. Plané, okr. Tachov. Výběr zlomkové keramiky ze sídlištní vrstvy, 1. starší sídlištní vrstva, 2. mladší sídlištní vrstva pod románskou podlahou.

zůstatky jsou zachovány v lodi kostela Petra a Pavla ve dvou sídlištních vrstvách se zbytky povrchových kulových objektů předcházelo později vzniklé Plané na ostrožně nad Hamerským potokem. Před stavbou románského kostela zde již existovalo pohřebiště, jehož malé zbytky byly výzkumem zachyceny. Vztah narušeného hrobu pod východní zdi presbytáře a mladší vrstvy pod románskou podlahou se zbytky dřevěného objektu je ze stratigrafie zřejmý a je možné, že zde byly pravděpodobně zachyceny pozůstatky jednoduchého kostelíka dřevěné konstrukce ze 12. století, který předcházel dnešní stavbě.

Výzkum přinesl i některé nové pohledy na vlastní kamennou stavbu a upřesnil stavebně historický průzkum. V sondě položené ve vítězném oblouku bylo zjištěno, že jeho konstrukce porušuje maltovou románskou podlahu a je tudíž mladší než původní stavba kostela. V patkách oblouku pak bylo druhotně použito bosovaných kvádrů z románské stavby nám dosud neznámé. Uprostřed presbytáře bylo nalezeno několik obloukovitě sestavených kamenů, které je možno interpretovat jako pozůstatky základu oltářní mensy.

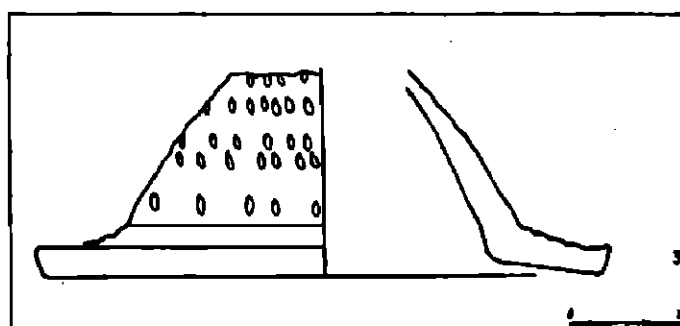
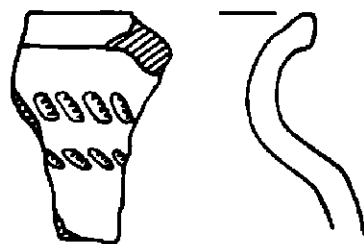
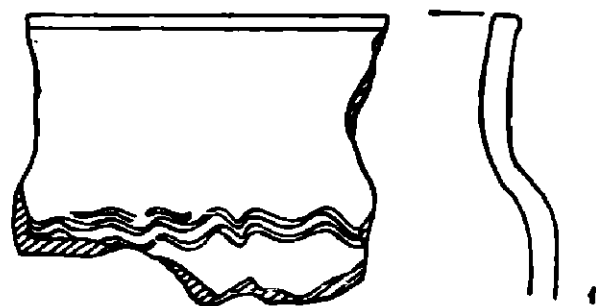
Při severovýchodním nároží lodi pod vstupem do patra presbytáře, z jehož původního otvoru se dochovaly toliko fragmenty bočních kamenných článků, byla nalezena vrstva plochých kamenů, kterou můžeme interpretovat jako zá-

klad schodiště. Při severní straně presbytáře existovala, pravděpodobně již ve 2. pol. 14. století, hranolová věž, jejíž torso bylo zachyceno v sondě č. 5. Výzkumem byl zjištěn jeden opěrák přizděný k SV straně. Věž zakrývala celou severní stranu presbytáře a konstrukčně s ní nebyla spojena.

Restaurátorský průzkum pak ještě odkryl malby na stěnách presbytáře. Na severní straně to jsou postavy Petra a Pavla, dále pak řada apoštolů směřující podél závěru až ke straně jižní a ve výklenku hroitého jižního okna byla odkryta postava jezdce na koni. Předběžná restaurátorská zpráva datuje malby do doby kolem r. 1260. Z této skutečnosti vyplývá, že okno není součástí barokní přestavby objektu, jak se původně předpokládalo, ale souvisí se stavebním zásahem kolem r. 1260.

Z hlediska stavební historie archeologický výzkum upřesnil stavebně historický průzkum zjištěním, že stávající konstrukce vítězného oblouku patří k pozdějším zásahům do stavby. Dále pak, že stavba patří svým původem do období románského a vzhledem k dalším dochovaným znakům ji můžeme datovat na počátek 13. stol. Přestavbu související s vítězným obloukem můžeme vztáhnout k období vzniku maleb dochovaných v presbytáři, tj. do období kolem r. 1260.

Tento výzkum nepatří svým rozsahem mezi velké výzkumy. Jeho význam však spočívá v tom, že v prostředí nejzápadnějších Čech přispěl k poznání



Obr. 3. Planá, okr. Tachov. Výběr z domkové keramiky z mladší sídlištní vrstvy.

nové sídelní slovanské oblasti, která měla svůj plynulý vývoj již od 9. století. Bližší charakteristiku rozsahu a vývoje slovanského osídlení může přinést až další průzkum. Vztah osídlení v Plané ke staršímu nedalekému Bezemínu je otázkou dalšího výzkumu v celé oblasti do nedávné doby téměř nepoznané. Románský kostel svým charakterem tvořil centrum osady rozmístěné v jeho okolí a sloužil jí jako refugium až do vzniku kolonizační osady Planá. Opevnění kolem kostela nebylo exaktně zjištěno. Otázkou zatím zůstává stáří hradu v Plané, umístěného na ostrožně nad potokem Hamerská. Objekt je ve správě MV a průzkum zde není možný. Ve vztahu k němu se totiž naskytá otázka odkud pocházejí druhotně použité velké bosované kvádry, jejichž nejbližší obdobu nacházíme až v Chebu a na hradě Skalná.

#### Literatura

- Kudrnáč, J. 1951: Slované v západních Čechách, AR III, 1951, 190—194.  
Lerch, 1936: Unsere Heimat, Ein Heimatkunde, Gerichtsbezirks Komotau, 139—142.  
Mácha, O. 1978: Stavebně historický průzkum, SURPMO Praha, „Dějiny objektu“.  
Merhautová, A.: Raně středověká architektura v Čechách, Praha.  
SHP = Stavebně historický průzkum SURPMO Praha 1978.  
Turek, R.: 1970: Stavební ráz středověkých hradů na Tachovsku, Sborník Okresního muzea v Tachově, č. 5.  
Turek, R. 1971: K problému slovanského Plzeňska, Minulostí západočeského kraje VIII, 1971, 149—170.

#### Zusammenfassung

##### Romanische Peter-Paul Kirche in Planá

Im Jahr 1979 wurde eine archäologische Rettungserkundung auf dem Areal der ehemaligen Peter-und-Paul Kirche in Planá, Bezirk Tachov, unternommen. Abgesehen von der Bestätigung des romanischen Alters und der Unterscheidung zweier Bauphasen dieser Kirche hat man dort eine ältere slawischen Besiedlung in zwei Horizonten festgestellt. Der ältere Horizont gehört in das 10. und 11. Jahrhundert, der jüngere entspricht dem 12. Jahrhundert und geht dem Bau der romanischen Kirche voraus. In diesem Horizont wurde eine beträchtliche Menge von Pfahlgruben und die Fundamentrinne eines hölzernen oberirdischen Bauwerks, vielleicht eines Provisoriums vor dem Bau der steinernen Kirche, festgehalten. Den Beleg einer älteren Grabstätte im Areal der heutigen Peter-und-Paul-Kirche erkannte man in einem von der Ostwand des Presbyteriums angegriffenen Grab. Die Erkundungsergebnisse und die Funde mittelburgwallzeitlicher Keramik bringen neue Erkenntnisse über die slawische Besiedlung der Ränder der Furche Tachovská brázda.

#### Abbildungen:

- Abb. 1. Erkundungsplan der romanischen Peter-und-Paul, Kirche in Planá.  
Abb. 2. Planá, Bezirk Tachov. Auswahl keramischer Fragmente aus der Kulturschicht der Siedlung: 1. ältere Siedlungsschicht, 2. jüngere Siedlungsschicht unter dem romanischen Fußboden.  
Abb. 3. Planá, Bezirk Tachov. Auswahl keramische Fragmente aus der jüngeren Kulturschicht.