

Březák, Jaroslav; Klápště, Jan

Zpráva o rekonstrukční geomorfologické a hydrologické mapě Mostecka

Archaeologia historica. 1983, vol. 8, iss. [1], pp. 399-404

Stable URL (handle): <https://hdl.handle.net/11222.digilib/139468>

Access Date: 16. 02. 2024

Version: 20220831

Terms of use: Digital Library of the Faculty of Arts, Masaryk University provides access to digitized documents strictly for personal use, unless otherwise specified.

Zpráva o rekonstrukční geomorfologické a hydrologické mapě Mostecka

JAROSLAV BŘEZÁK—JAN KLÁPŠTĚ

1. Stanovení úkolu

Postupné snižování nároků kladených vlastním terénním výzkumem historického jádra města Mostu dovoluje v posledních letech věnovat poněkud soustavnější pozornost i středověkému osídlení na Mostecku. Výzkum města Mostu ovšem vyvolával zájem o situaci v zázemí již od svých počátků, sahajících na práh 70. let. Tento zájem výrazně exponovala skutečnost, že do popředí otázek kladených mosteckému výzkumu byla vytyčena problematika počátků města, která jak je všeobecně známo není ve svých základních rysech postižitelná bez poznání vazeb mezi vznikajícím městským organismem a jeho venkovským zázemím. Úvodní orientační ověřování možností studia Mostecka ale vyznívala značně pesimisticky a domnívali jsme se, že nezbývá, než shrnout stávající pramennou základnu a na řešení závažných teoretických otázek v podstatě rezignovat. Prvé revize lokalit v terénu a zejména povrchový průzkum soustavně započatý v r. 1980 však značně poopravily předchozí názory. K vytvoření dostatečně reprezentativní pramenné základny se ovšem ukázalo nezbytné:

1. Zvolit poměrně široké vymezení studovaného regionu, zaujímajícího v definitivní podobě zhruba 600 km² (z významných středověkých lokalit je kromě Mostu zahrnuta Bílina a Osek). Práce na úrovni této makrostruktury dovoluje podle našich předpokladů ve studovaných aspektech v podstatě eliminovat zkreslení, vyplývající ze značného rozsahu novodobých antropogenních zásahů do mostecké krajiny, znamenajících dnes již úplnou likvidaci několika katastrů. Ve stanoveném vymezení se součástí studia může stát i srovnávání území s odchýlným sídelně historickým vývojem. I z metodických důvodů je přitom cenné, že mostecká expozitura AÚ ČSAV souběžně detailně studuje užší část daného regionu (povodí Lomského potoka).

2. Zájem soustředit na 12. a 13. stol., rekonstruovat obraz osídlení raně středověkého a ten komparovat se stavem vrcholně středověkým. K reprezentativní rekonstrukci staršího horizontu osídlení rozvinout povrchový průzkum, provázený záchrannými výzkumy, pro něž se na Mostecku nabízejí stále ještě hojně příležitosti. Při studiu vrcholně středověkého osídlení se efektivně uplatňuje aplikace retrogresivní metody.

Při řešení stanovených úkolů je třeba splnit řadu předpokladů, mezi nimiž značný význam připadá vytvoření rekonstrukční geomorfologické a hydrologické mapy. Mostecko v současném obecném povědomí vystupuje jako symbol devastované krajiny, v níž jsou zcela zpřetrhány přírodní a historické sídelní vztahy. Počátky drastických zásahů do zdejší krajiny sahají již do 70. let minulého století, počátek jejich dalšího soustavného vystupňování potom přinesla

40. léta. Představu o stavu krajiny před těmito změnami si dnes již lze vytvořit pouze rozbořem starších kartografických pramenů. Tento rozbor je vzhledem ke své náročnosti úkolem pro specialistu — pro geodeta. Jedině na podkladě geomorfologické a hydrologické rekonstrukční mapy Mostecka můžeme přistoupit k sídelně archeologickému studiu a využít např. jeden ze základních informačních vztahů, jímž je poměr osídlení a přírodního prostředí.

Při přípravě rekonstrukční mapy se ve vazbě na řešení vlastních sídelně archeologických problémů ukázala potřeba přednostně zpracovat určitou část z celého vymezeného území a tak přispět ke stanovení optimálních pracovních postupů. Vybrali jsme oblast Komořanského jezera a užšího zázemí Mostu, tedy tu část mostecké hnědouhelné pánve, do níž se soustřeďují zvlášť rozsáhlé a výrazné devastační zásahy. Prvořadou historickou důležitostí rekonstrukce právě tohoto území jistě není třeba zvlášť dokazovat. Domníváme se zároveň, že informace o připravované rekonstrukční mapě by mohla mít i význam obecnější, neboť archeologové stále častěji pracují v krajině zásadně změněné moderními antropogenními zásahy a při studiu osídlení se bohužel zřejmě stále častěji budou muset uchýlovat k mapám rekonstrukčním; výmluvným příkladem se již dnes stává situace na území Velké Prahy.

2. Postup při geomorfologické a hydrologické rekonstrukci

Pro splnění stanoveného úkolu bylo třeba se vrátit až k mapám I. a III. vojenského mapování a v detailech i k jiným archivním plánům, náčrtům atd. Předběžně bylo nutno se seznámit s výsledky studia Mostecka řadou přírodních věd, prezentovanými v mapách a v literatuře, zejména regionální. Důležitou součástí příprav byla terénní rekognoskace, kterou jsme provedli v dosud narušených částech zvoleného území. Samozřejmým předpokladem se stala podrobná znalost užívaných map a zběhlost v jejich čtení.

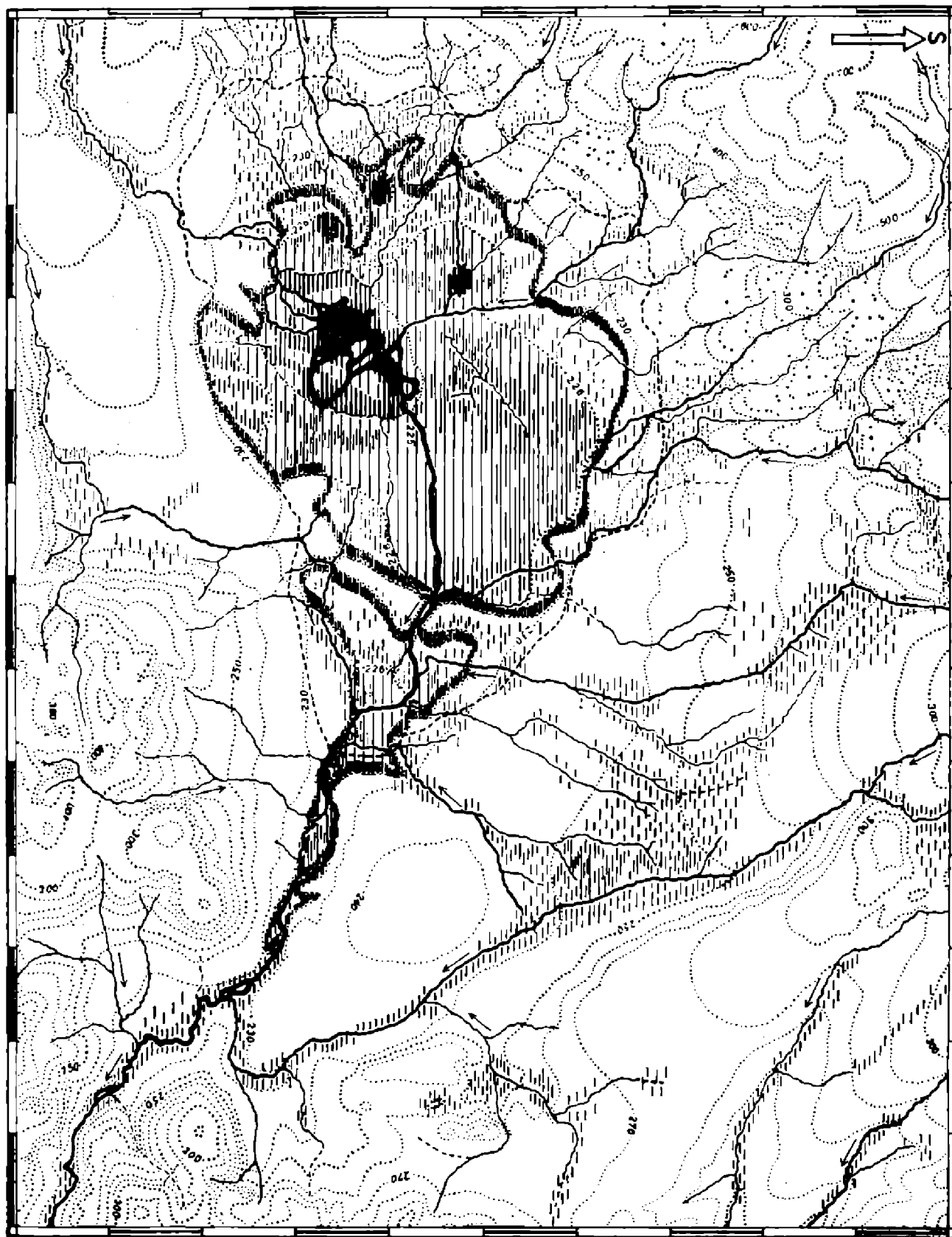
Jako základní kartografický podklad nám posloužily černobílé fotokopie I. vojenského mapování, především sekce č. 37 (s Komořanským jezerem a Mostem) a částí sekcí sousedních. Osmibarevné originály uložené ve Vídni zůstaly i pro nás nedostupné. Při práci s fotokopii bylo nejobtížnější rozeznávání tónů fotografické šedi pro určení původních barev originálu. Při posuzování napomáhala barevná ukázka v publikaci Vývoj mapového zobrazení území ČSSR. Používané mapování z r. 1782 bylo výsledkem tzv. rektifikace, neboť původní mapování z let 1764—1767 nebylo právě pro severní polovinu Čech zdařilé a území bylo zmapováno znovu. Polohopisným základem I. vojenského mapování byla mapa Čech 1:132 000 císařského inženýra Jana Kryštofa Müllera z let 1712 až 1720, zvětšená do měřítka 1:28 800. Do tohoto podkladu vojenští kartografové jednoduchými pomůckami, odhadem a od oka zakreslovali další skutečnosti. Výsledek jejich mapování byl obsažný, ale polohově nepřesný, bez měřických bodů a bez výškového měření, terén znázorněn šrafováním — čím vyšší terén, tím tmavší (hustší) šrafy. Cenný zdroj informací představuje průvodní písemný elaborát, podávající často podrobný popis terénních podmínek mapované krajiny, hodnocených z hlediska vojenství konce 18. stol. — Přes své nedostatky představuje I. vojenské mapování nejúplnější detailní obraz krajiny před jejími výraznými novodobými změnami, v našem úkrají před nástupem těžby uhlí, ale např. i před rozmachem velkoplošného pěstování okopanin, majícího za následek zvýšené zanášení údolnic splavenou orníci.

Rozbořem získaný obsah I. vojenského mapování byl polohově upřesněn podle III. vojenského mapování z r. 1878, které již proběhlo na základě trigonometrického vyměřování a jako podklad k zobrazení situace využilo mapy

stabilního katastru z r. 1842. Toto mapování je na našem území mezi prvními, která k vystižení vertikální členitosti vycházejí z výškového měření, terén znázorňují 20 a 10 m vrstevnice spolu se šrafami a kótami; na 1 km² ale připadalo jen 1 až 6 bodů nestejně přesnosti. III. vojenské mapování bylo prováděno v podrobném měřítku 1:25 000, ze čtyř sekcí původně jedenáctibarevných originálů se skládají známé ovšem jen černě tištěné mapy 1:75 000, tzv. speciální. Na těchto mapách je zachyceno povrchové dolování na Mostecku teprve v samých počátcích, místo Komořanského jezera vystupuje tzv. Jezerní louka, vzniklá vysoušením zbytků jezera v letech 1831—1834.

Z III. vojenského mapování situačně i výškopisně vychází další významný podklad pro kartografickou rekonstrukci, zřejmě nejpodrobnější geologická mapa revíru své doby: Geologische und Gruben-Revier-Karte v měřítku 1:10 000, vydaná v r. 1880 H. Wolfem, vedoucím geologického ústavu ve Vídni. Mapa byla vytištěna ve Vojenském zeměpisném ústavu a její vztah k III. vojenskému mapování ověřují shodné výškové kóty a průběh vrstevnic. Geologická situace je rozlišena barevně. Pro vlastní rekonstrukci byly pořízeny zjednodušené kopie listů této mapy, obsahující pouze kóty, vrstevnice, vodstvo a rozhraní geologických útvarů, a do takto získaného podkladu byly graficky i popisem zaznamenávány poznatky, zjištěné jak v I. vojenském mapování, tak v dalších pramenech, pocházejících např. ze Státního ústředního archivu v Praze, Litoměřicích, z Okresního archivu v Mostě a z Okresního muzea a n. p. Geodézie tamtéž. Pro rekonstrukci vodní sítě v okolí Komořanského jezera a Mostu posloužily vrstevnice převzaté z geologické mapy 1:10 000. Jejich upřesnění lze v některých případech provést podle výsledků reambulace z let 1920 až 1934, provedené pražským Vojenským zeměpisným ústavem, kdy bylo z map 1:25 000 III. vojenského mapování odstraněno šrafování a vrstevnice zpřesněny doměřením a zhuštěním intervalu na 5 a 2,5 m. Pro doplnění menších vodotečí máme k dispozici mapy stabilního katastru 1:2 880. K upřesnění lokalizace zaniklých toků a tvarů terénu, vyhledaných v historických a archivních mapách, můžeme využít i zobrazení reliktní vodní sítě v mapách pořízených po r. 1945 (1:25 000, 1:5 000, 1:10 000), ovšem jen v územích dosud nezasažených postupujícím ničícím původní krajiny, které se v těchto mapách projevuje již stále výrazněji. Proto v určitých, nejdříve devastovaných prostorech (Komořanské jezero) zůstává III. vojenské mapování hlavním zdrojem informací o výškových poměrech v minulosti. Ve výsledné mapě bylo k reambulaci přihlíženo jen částečně kontrolou shodnosti kót, rovněž i k novodobým mapám z toho důvodu, že námi užité měřítko originálu rekonstrukční mapy 1:50 000 nedovoluje detailní vyjádření.

Mapa býv. Komořanského jezera s okolím starého města Mostu, která je přílohou této předběžné zprávy, je provedena jednobarevně (černě) a zobrazuje plochu 130 km² (10 km v poledníkovém a 13 km v rovnoběžkovém směru). Zeměpisné souřadnice JZ rohu mapy jsou: 13° 30' vých. délky (od Greenwiche) a 50° 30' 10" sev. šířky. Terén je vyjádřen vrstevnicemi (tečkovaně), do 300 m n. m. v intervalu 10 m, výše v intervalu 20 m. Stometrové vrstevnice a vrst. 250 jsou zesíleny. Vodstvo je rozlišeno na tekoucí a stojaté, zamokřené území znázorněno vodorovnými šrafami ve čtyřech stupních: mokřiny, močály průchodné, těžce průchodné a neprůchodné, smluvenými značkami obvyklými v topografických mapách. Středem mapy se od JZ k SV táhne Mostecká hnědouhelná pánev, na SZ ohraničená strmými svahy Krušných hor, na JV znělčovými a čedičovými výběžky Českého středohoří. Od Z k V protéká územím řeka Bílina, vytvářející v pánvi několik metrů hluboké jezero mezi Dřínovem, Ervěnicemi, Komořany, Souší a Dolním Jiřetínem, které svým mělkým V výběžkem dosa-



Obr. 1. Rekonstrukční geomorfologická a hydrologická mapa Komůňanského jezera a užšího zázemí Mostu.

hovalo až k Mostu. Jezerní rašelina působila jako nasáková houba, která se naplňovala jarními a podzimními přívaly a v sušších obdobích postupně shora dolů vysychala. Ze S zásobovalo jezero množství vodních toků, v SZ části krátké a prudké horské bystřiny prostupující balvanové zahliněné podhůří, dále k V potoky od Hamru a Litvínova, tekoucí písčnými a jílovitými sedimenty pánve a v plošších územích na nepropustném jílovém podkladě vytvářející rozsáhlé

močály. Toky z J a V byly méně výdatné; toky v SV části mapy leží již za rozvodím uzavřené části jezerní pánve. Nejvyšší uzavřená vrstevnice, v jejímž středu leželo Komořanské jezero, je 270 m n. m. (s hrdlem u Rudolic). Tato vrstevnice na SZ a JV zhruba sleduje okraj uhelné sloje. Vrstevnice 230 m uzavírá vlastní jezero s nejužším místem — hrdlem na S okraji města Mostu. Čárkovaná linie označuje hranici rašeliny, lemovka zátopovou čáru povodně r. 1883. Slabá vodorovná šrafura, ohraničená rekonstruovanou vrstevnicí 226 m, vymezuje pravděpodobný rozsah těžce průchodných až neprůchodných močálů, silná vodorovná šrafura stav jezera a tůň r. 1782, plná černá plocha značí rozsah jezera před vysušením. Uvedený sled horizontál naznačuje představu postupného snižování hladiny a zmenšování vodní plochy Komořanského jezera.

3. Závěrečná poznámka

Předchozí výklad ukazuje, že geomorfologická a hydrologická rekonstrukční mapa Mostecka představuje pokus o vyjádření stavu krajiny před dalekosáhlými novodobými antropogenními zásahy. S nejstaršími prameny, které při jejím zpracování posloužily, pronikáme na počátek 80. let 18. stol. Interpretace shromážděných kartografických pramenů se v některých dílčích aspektech neobešla bez hypotetických řešení, která budou podrobně zdůvodněna v připravované závěrečné publikaci. Hypotetičnost údajů v rekonstrukční mapě se přirozeně zvyšuje při snaze o její využití při studiu raně a vrcholně středověkého osídlení. Využívání mapy proto bude nutno spojovat s jejím soustavným kritickým ověřováním. Dosavadní komparace s archeologickými doklady středověkého osídlení ukazuje, že globální představu poskytovanou mapou lze pokládat za plně přijatelnou i pro období středověké. Závažné ověření rekonstrukční mapy očekáváme od publikace výsledků přírodních věd (např. palynologie), které slibují podstatné rozšíření našich dosavadních znalostí o režimu bývalého Komořanského jezera. Vlastní využití mapy pro potřeby studia středověkého osídlení musí zůstat mimo tuto zprávu, neboť mu musí předcházet podrobné kritické zhodnocení archeologické pramenné základny.

Zusammenfassung

Bericht über die geomorphologische und hydrologische Landkartenrekonstruktion der Gegend von Most

Zu Beginn der 80 Jahre trat man im Archäologischen Institut der ČSAV Most (Brüx) an das systematische Studium der Besiedlungsentwicklung in der Gegend von Most im 12. und 13. Jahrhundert heran. Die zu studierende Region wurde in relativ breitem Ausmaß abgesteckt, ihre Fläche beträgt rund 600 km² und umfaßt außer der Stadt Most von wichtigeren mittelalterlichen Lokalitäten Břlina und Osek. Die Arbeit auf dem Niveau einer solchen Makrostruktur gestattet nach unserem Ermessen im großen und ganzen jene Entstellungen auszuschließen, die sich aus der beträchtlichen Intensität der neuzeitlichen anthropogenen Eingriffe in die Landschaft ergeben. Das Studium der Gegend von Most zielt auf die Rekonstruktion der frühmittelalterlichen Besiedlung und ihren Vergleich mit dem Stand, der sich im 13. Jh. konstitulierte. Zur repräsentativen Rekonstruktion des älteren Siedlungshorizontes wird die von Rettungsforschungen begleitete Oberflächenbegehung eingesetzt, bei dem Studium der hochmittelalterlichen Besiedlung kommt die retrogressive Analyse der kartographischen Quellen aus der ersten Hälfte des 19. Jh. effektiv zur Geltung. Zu den Voraussetzungen der Lösung dieser Aufgaben gehört vor allem eine geomorphologische und hydrologische Rekonstruktion der Landkarte des Untersuchungsgeländes. Eine Vorstellung vom Stand der untersuchten Landschaft vor den drastischen Eingriffen, deren Anfänge in

die 70. Jahre des 19. Jh. fallen und die sich seit den 40. Jahren unseres Jh. steigern, läßt sich heute nämlich nur mehr im Zuge der Analyse älterer kartographischer Quellen gewinnen. Der veröffentlichte Bericht informiert über die Vorbereitungen der Rekonstruktionskarte, die er an einem Teil der studierten Region, dem Gebiet des Sees Komořanské jezero und des engeren Hinterlands der Stadt Most aufzeigt.

Bei der Vorbereitung der Rekonstruktionskarte erwies es sich als notwendig, auf die Landkarten der I. und III. militärischen Mapperung, bei manchen Einzelheiten auch auf andere Archivbelege zurückzugreifen. Ein wichtiger Bestandteil der Vorbereitungen war auch die auf bisher noch ungestörte Landschaftsabschnitte eingestellte Geländerekognoszierung. Die grundsätzliche Unterlage bot eine Fotokopie der I. militärischen Mapperung (Original 1:28 800), die das kompletteste Detailbild der Landschaft vor den einschneidenden neuzeitlichen Änderungen, besonders vor dem Beginn der Kohlenförderung bietet. Allerdings ist diese Mapperung lagenmäßig ungenau, ohne Vermessungspunkte und Höhenmessungen. Infolgedessen wurden die durch Analyse gewonnenen Daten der I. Militärmapperung nach der III. Militärmapperung aus dem Jahr 1878 (1:75 000) lagenmäßig berichtigt, die bereits nach trigonometrischen Vermessungen verlaufen ist und zur Darstellung der Situation die Karte des stabilen Katasters aus dem J. 1842 ausnützte.

Diese Karten hielten den Kohlen-Tagbau in dieser Gegend in den Anfängen fest, an der Stelle des Sees Komořanské jezero tritt eine Seewiese auf, die durch Austrocknen der Seereste in den Jahren 1831—1834 entstanden war. Von den weiteren Unterlagen war die im J. 1880 erschienene Geologische und Gruben-Revier-Karte besonders wertvoll.

Die dem vorliegenden vorläufigen Bericht beigelegte Karte umfaßt 130 km² (Koordinate der SW Ecke: 13° 30' östl. Länge, 50° 30' 10" nördl. Breite); das Original ist im Maßstab 1:50 000 angefertigt. Das Gelände wird in Schichtenlinien (punktiert) dargestellt, bis 300 m ü. d. M. in 10m-Intervallen, höher in 20m-Intervallen. Die Schichtenlinien für 100 und 250 m sind verstärkt. Die Gewässer werden als fließende und stehende unterschieden, vernäßte Flächen mit waagerechten Schraffen gekennzeichnet. Quer über die Karte zieht sich von SW bis NO das Moster Braunkohlenbecken, gegen NW von den steilen Hängen des Erzgebirges, im SO von den Phonolit- und Basaltausläufern des Böhmisches Mittelgebirges abgegrenzt. Die Schichtenlinie 230 m beschließt den eigentlichen See an dessen schmalster Stelle am N Stadtrand von Most. Die gestrichelte Linie bezeichnet die Grenze des Torfes, die Borte die Überschwemmungslinie des Hochwassers aus dem J. 1883. Die waagerechte, von der rekonstruierten Schichtenlinie 226 m begrenzte Schraffierung bezeichnet den Bereich der schwer- bis unpassierbaren Sümpfe.

Diese Erörterung läßt erkennen, daß die geomorphologische und hydrologische Rekonstruktionskarte der Gegend von Most den Versuch vorstellt, den Stand dieser Landschaft vor den neuzeitlichen einschneidenden anthropogenen Eingriffen darzustellen. Die ältesten Quellen, die herangezogen wurden, führen uns bis in den Anfang der 80. Jahre des 18. Jh. zurück. Die Interpretation der gesammelten kartographischen Quellen konnte in manchen Teillaspekten auf hypothetische Lösungen nicht ganz verzichten, die in der vorbereiteten abschließenden Veröffentlichung eingehend begründet werden sollen. Das Hypothetische der Daten dieser Rekonstruktionskarte steigert sich begreiflicherweise bei ihrer Verwendung zum Studium der früh- und hochmittelalterlichen Besiedlung. Es wird daher notwendig sein, die Auswertung der Karte systematisch und kritisch zu beglaubigen. Die bisherige Komparation mit archäologischen Belegen der mittelalterlichen Besiedlung zeigt, daß man die von unserer Karte gebotene globale Vorstellung auch für das Mittelalter als annehmbar ansehen kann. Wichtige Beglaubigungen der Rekonstruktionskarte erwarten wir von Veröffentlichungen der Ergebnisse mancher Naturwissenschaften (beispielsweise der Palynologie), die eine wesentliche Erweiterung unserer bisherigen Kenntnisse über das Regime des ehemaligen Sees Komořanské jezero versprechen. Die eigentliche Auswertung der Karte für das Studium der mittelalterlichen Besiedlung konnte in diesen Bericht nicht aufgenommen werden, weil ihr eine genaue kritische Wertung der archäologischen Quellenbasis vorauszu-gehen hat.

Abb. 1. Geomorphologische und hydrologische Rekonstruktionskarte des Sees Komořanské jezero und der engeren Umgebung der Stadt Most.