

Chovanec, Jan

**Odev na renesančných kachliciach z hradu Trebišov**

*Archaeologia historica*. 1990, vol. 15, iss. [1], pp. 385-396

Stable URL (handle): <https://hdl.handle.net/11222.digilib/139888>

Access Date: 29. 11. 2024

Version: 20220831

Terms of use: Digital Library of the Faculty of Arts, Masaryk University provides access to digitized documents strictly for personal use, unless otherwise specified.

## Odev na renesančných kachliciach z hradu Trebišov

JÁN CHOVANEC

Venujem E. & J. CH.

Uhorská kráľovná Mária a kráľ Žigmund dali v roku 1387 hrad Trebišov (obr. 1) šľachticovi Petrovi ako odmenu za jeho vojenské zásluhy. Trebišovské hradné panstvo sa tak stalo na dlhých 180 rokov vlastníctvom pánov z Perina. V 15. a 16. storočí patrili Perényiovcovi k magnátskym rodom uhorskej šľachty. Niektorí členovia rodu pôsobili aj ako krajiniskí funkcionári — Ján bol v polovici 15. storočia taverníkom, Imrich na začiatku 16. storočia uhorským palatínom, Gabriel v polovici 16. storočia zastával vysoké funkcie ako kapitán Horného Uhorska a neskôr ako dvorský sudca. Keď v roku 1567 Gabriel Perényi zomrel, hrad sa dostal do rúk Juraja Drugetha.

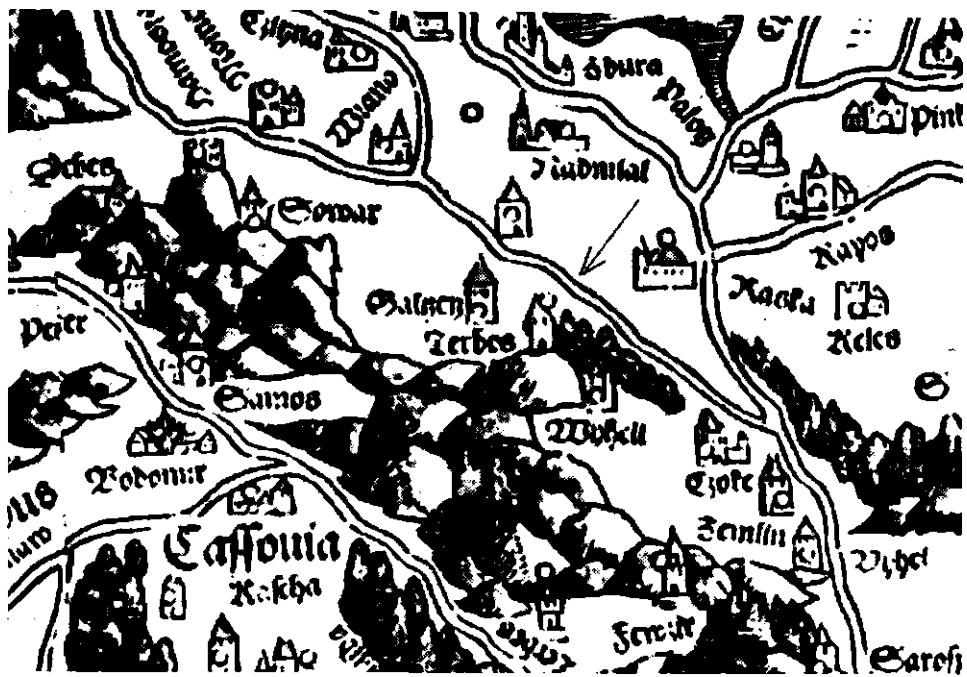
Obdobie šľachticov z Perina (1387—1567) značí relatívnu stabilizáciu a oživotvorenie kultúry nielen v samotnom Trebišove, ale aj v celom regióne Zemplína. Z písomných prameňov (Uličný 1982, 114—115) i z výsledkov archeologického výskumu (Slivka 1984, 172—174) sa dozvedáme o intenzívnom stavebnom ruchu na hrade v dobe ich panovania.

Záchrannou archeologickou akciou v areáli hradu bol získaný súbor renesančných kachlíc pochádzajúcich z jedného vyhrievacieho telesa (Chovanec 1988, 57). Vzhľadom na výtvarnú hodnotu jednotlivých kachlíc možno predpokladať, že kachľová pec bola pôvodne súčasťou interiéru hradného paláca. Jej objednávateľom mohol byť Imrich Perényi, prípadne jeho nasledovník vo vlastníctve hradného panstva šľachtic Peter. Umelecké diela, ktoré tvorili súčasť interiérovej výzdoby hradu, prezrádzajú vkus objednávateľa, ktorému boli určené, ale aj jeho finančné možnosti. O prosperite šľachticov z Perina svedčí skutočnosť, že v roku 1530 dal Peter Perényi na Trebišovskom hrade raziť strieborné mince (Petách 1986, 86). V tej dobe bol Trebišov prvý raz uvedený na kolorovanej mape Uhorska Lazara Rosetiho, ktorá bola vytlačená v roku 1528 v Ingolstadte (obr. 2).

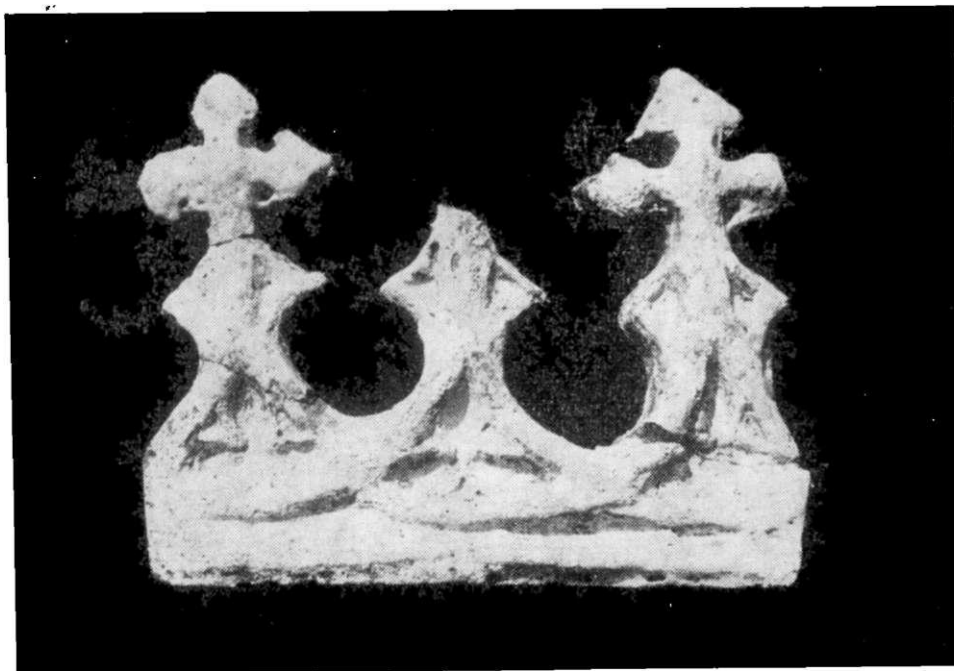
Komorové kachlice majú rozmery 22X24 cm a 22X33 cm. Reliéf značne vystupuje z plochy. Postavy sú umiestnené vo výklenku, ktorý je lemovaný stĺpkami a preklenutý eliptickým oblúkom. Nad stĺpkami je akanťová rozvilina. Táto architektonická skratka nápadne pripomína renesančný portál. Celá opísaná architektúra je vložená do 2—2,5 cm hlbokého žliabku vlastného rámu kachlice.

Biela Palia symbolicky predstavuje nádej a v umení sa používa ako dekoratívny prvok. Rímsové kachlice s troma Paliami zdobili korunu nadstavcovej časti kachľovej pece (obr. 3). Stylizované keramické polychrómované ružice s piatimi lupeňmi zdobili azda korunu soklovej časti kachľovej pece (obr. 4). Súčasťou soklovej časti pece boli aj komorové kachlice s rozetou (obr. 5).

Obr. 1. Trebišov — hrad. Tehlový múr vnútorného opevnenia. FoLo: j. Chovanec.



Obr. 2. Trebišov na mape Uhorska Laiara Rosetiho z roku 1528. Fotorepro: J. Chovanec.



Obr. 3. Trebišov – hrad. Rímsová kachlica s faliami. Foto: J. Chovanec.



Obr. 4. Trebišov – hrad. Keramické ružice. Foto: J. Chovanec.

Obr. 5. Trebišov — hrad. Komorová kachlica s rozetou. Foto: J. Chovanec.

Výzdobné motívy reliéfnych kachlíc čerpajú námety z reálneho života neskorého stredoveku (spoločenské hry, tanečné zábavy, turnaje).

Niektoré bojové hry majú svoj pôvod v turnajoch a príprave feudála na boj. Z kultúrnej vyspelej Itálie sa rozšíril prstenový turnaj (corso all'anello). Pri tejto hre šľachtici — jazdci, vystrojení v nádherných odevoch z drahých látok, kopijou strhávali krúžok, vysoko zavesený na ozdobných šnúrach medzi dvomi stĺpmi (obr. 6:3). Táto zábava si udržala obľubu až do konca 17. storočia (Klučina—Romaňák 1983, 269). Šľachtic s prsteňom má oblečenú tuniku s výstrihom, pod pásom riasenú. Košeľa je modrej farby.

Častým výjavom na stredovekých kachliciach je hra v karty. Hracie karty sa dostali do Európy v poslednej tretine 14. storočia z Orientu. Kvôli hazardnosti hry si ich obľúbili ľudia zo všetkých spoločenských vrstiev. Muž a žena na kachlici hrajú karty v stoji (obr. 7). Žena má na sebe



Obr. 6. Trebišov — hrad. 1, 2 — lorzá kachlíc so svetskými motívmi, 3 — šľachtic s prsteňom. Fotorepro: J. Chovanec.

modrú košeľu, živôtik a dlhú sukňu. Prestrihované rukávy sú vymeniteľné. Muž má bielu košeľu, kabátec a priliehavé nohavice.

Niektoré torza kachlíc poukazujú na tradíciu karnevalovej kultúry. V stredoveku sa bez kostýmovaného šaša nezaobišiel takmer nijaký sprievod, dvorská či mestská slávnosť. Sašo je odetý v kabátci okrovej farby, ktorý sa vpredu zapína na tri gombíky (obr. 8:2).



Obr. 7. Trebišov — hrad. Kachlica s kartármi. Foto: J. Chovanec.

Väčšiu časť reliéfov kachlíc vyplňuje ikonografia s tematikou zo života svätých.

Určite najvýznamnejšie miesto na čelnej stene kachľovej pece mala kachlica s postavou Panny Márie, ktorá je realistickým obrazom usmievavej a láskavej matky. Je mladá, na ľavom ramene drží dieťa, v pravej ruke má žezlo. Dieťa má v ľavej ruke jablko a pravou rukou požehnáva (obr. 9). Podľa arpádovskej tradície sa Panna Mária už od čias sv. Štefana považovala za patrónku Uhorska (Dvořáková—Krása—Stejskal 1978, 33).

Štyri sväté princezné — Dorota, Margita, Katarína (obr. 10) a Bar-

bora (obr. 11) — boli považované za ochrankyne roľníkov, učiteľov a vojakov. Spomedzi všetkých svätcov iba sv. Barbora mohla pre veriaceho vyprosiť osobitnú milosť, aby v hodine smrti neostal bez posledného prijímania. Jej atribútom je veža, kde ju väznili, a kalich s hostiou.



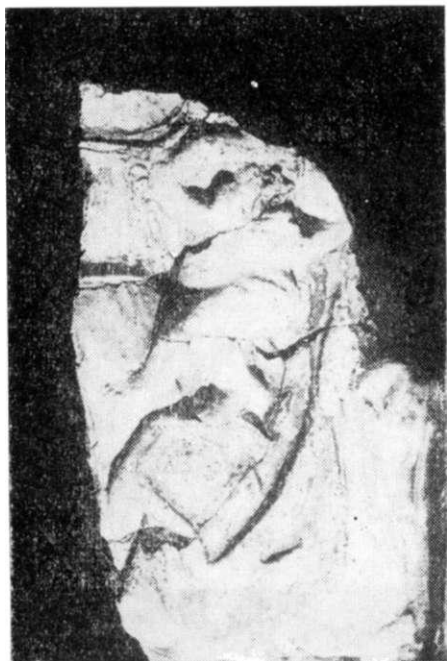
Obr. 8. Trebišov — hrad. 1 — kachlica so svetským motívom, 2 — šašo, 3 — sv. Juraj. Foto: J. Chovanec.

Jedným z najčastejšie používaných námetov na stredovekých kachliciach je výjav z legendy o sv. Jurajovi, ochrancovi strážnych miest a opevnených sídel. Sv. Juraj sa objavuje ako rytier na koni v súboji s drakom (obr. 8:3).

Apoštol Jakub je zobrazený ako pútnik. V pravej ruke drží palicu, pri páse má kapsu. Jeho plášť je pod krkom zopnutý gombíkom v tvare žalúďa. Na širokom klobúku má mušiu (obr. 12).

V zobrazení Judáša je znázornenie dramatickej chvíle poslednej večere, kedy Kristus vyhlasuje, že jeden z prítomných ho zradí. Judáš má na chrbte mešec s peniazmi, ktorý je znakom jeho činu.

Sv. Ján Almužník je znázornený ako patriarcha v reverende. Na krku



Obr. 9. Trebišov - hrad. Torio kachlice Panna Mária s dieťaťom. Foto: J. Chovanec.



Obr. 10. Trebllov — hrad. Sv. Katarína. Foto: J. Chovanec.

má zavesený mešec, v ľavej ruke drží palicu, pravou podáva žobrákovi peniaz. Žobrák má na sebe tuniku zelenej farby a opiera sa o barlu (obr. 13).

Symbol obra s dieťaťom má podobu nočného výjavu na riečnom brehu. Patrón pútnikov, mýtnikov a lodníkov sv. Krištof sa opiera o kmeň palmy a na pravom pleci prenáša cez rieku Ježiška. Na malého Ježiška sa díva pustovník so zhasínajúcim lampášom v ruke. Sv. Krištof má na sebe tuniku okrovej farby, biele priliehavé nohavice a modrý plášť (obr. 14).

Na príklade ikonografie kachlíc z hradu Trebišov načrtneme si odevnú kultúru v období včasnej renesancie na Slovensku. Renesancia je obdobím duchovného obrodzenia súčasného životného štýlu jednotlivca i spoločnosti. Počiatky humanizmu a renesancie na Slovensku súviseli s vládou taliansky orientovaného Mateja Korvína, ktorý výrazne podnietil rozvoj renesančného umenia vo výtvarnej tvorbe i architektúre. Prostredníctvom hlavného mesta Uhorska Budína sa začali objavovať renesančné diela aj na slovenskom, ešte goticky tvoriacom území. Svedčia o tom viaceré epitafy — Imricha Zápoľského (t 1487) a Stefana Zápoľského (t 1499) v Spišskej Kapitule (Menclová 1957, obr. 38, 39), Tomáša Tarczaya (t 1493) v Lipanoch (Homolka 1972, obr. 247), Imricha Perényiho (t 1519) v Trebišove (obr. 15). Na týchto mramorových výtvarných dielach sa už uplatňovalo zobrazenie so zdôraznením individuálnych charakteristických portrétnych znakov.

Móda — to je v danom časovom úseku a na danom území všeobecne prijatý názor na vonkajšie kultúrne formy. S módou je spätý aj vývoj



Obr. 11. Trebišov — hrad. Sv. Barbora. Foto: J. Chovanec.

odievania. Móda má výrazný podiel na štylizácii estetického ideálu ľudského zovňajšku; je prvkom dynamickým, citlivo reagujúcim na zmeny v živote spoločnosti. Otázky módy sa týkali predovšetkým panovníkov a šľachty, aktuálne boli najmä v kultúrnych a politických centrách. Nová — renesančná — móda na začiatku 16. storočia ľudské telo chápala ako plastický celok. Renesančná móda stanovila i presné kritériá ideálnej krásy.



Obr. 12. Trebišov — hrad. Sv. Jakub. Foto: J. Chovanec.

Obr. 13. Trebišov — hrad. Sv. Ján Almužník. Foto: J. Chovanec.

Obr. 14. Trebišov - hrad. Sv. Krištof. Foto: J. Chovanec.

sy: vysoká postava, široké ramená, útlý pás, dokonalé paže, biela a ružová pleť, krásne ústa, ušľachtilé držanie tela (Kybalová—Herbenová—Lamarová 1973, 139).

Postavy apoštolov a niektorých ďalších svätcov sú na kachliciach zobrazené ako prísne starecké typy plné sily a charakteru (obr. 12; 13; 14). Vo svetských výjavoch sú však zobrazené jemné tváre mládencov (obr. 6:3; 7; 8:2). Zo ženských tvári žiari láska a neha (obr. 6:1, 2; 8:1; 10; 11). V inkarnátoch maliar použil bielu a ružovú farbu.

Renesančná móda zasahovala i do úpravy a farby vlasov. V renesancii boli obľúbené plavé vlasy. Muži majú dlhšie vlasy a kaderia si ich do vln a kučier. Voľné, rozpustené vlasy zdobila praktická ozdoba — **čelenka**. Je to pásik zdobený ornamentom alebo živým kvetom. **Čelenku** nosili najmä ženy (obr. 6:1; 8:1), ale má u aj sv. Juraj (obr. 8:3).

Koruny v zobrazeniach svätých mali symbolizovať trvalosť, pevnosť a vznešenosť (Panna Mária, sv. Katarína — obr. 10, sv. Barbora — obr. 11).

Súčasťou odevu sú aj pokrývky hlavy — kožuštinové a súkenné čiapky (pustovník na kachlici so sv. Krištofom — obr. 14), barety (šašo — obr. 8:2), klobúky (sv. Jakub — obr. 12, sv. Ján Almužník — obr. 13). Na kachlici s kartármí má muž na hlave balzo, taliansku turbanovitú čiapku rozšírenú v 15. a 16. storočí (obr. 7). Jej základom boli kožené alebo plechové pásy, ktoré boli potiahnuté najčastejšie hodvábnou látkou. Podobné balzo má na hlave kat na reliéfe Sťatie sv. Jakuba a katov pomocník na reliéfe Mučenie sv. Jána v arche levočského oltára (Homolka—Horváth—Kotrba—Kotrba—Pašteka—Tilkovský 1964, obr. časť 28; VI; 30; obr. časť 36; VIII; 39).



Obr. 15. Trebišov — kostol Navštívenia Panny Márie. Mramorový epitaf Imricha Perénviho († 1519). Fotorepro: J. Chovanec.

V ženskom odevе pôvodná stredoveká sukňa siahala od krku až pod kolená a zvyčajne bola prepásaná. V druhej polovici 15. storočia sa tento šat delí na samostatný živôtik a dlhú sukňu. Základnými súčasťami ženského renesančného odevu na začiatku 16. storočia boli košeľa, otvorený živôtik a sukňa naberaná v páse. Živôtik mal oválny (sv. Katarína — obr. 10) alebo hranatý (sv. Barbora — obr. 11) výstrih, často zvýraznený ozdobným lemovaním. Šnurovanie alebo zapínanie živôtika na gombíky a spony malo praktický i dekoratívny charakter. Na začiatku 16. storočia vyplňuje hlboký výstrih ženských šiat náprsenka (Kybalová—Herbenová—Lamarová 1973, 399). Na prelome 15. a 16. storočia sa úzke rukávy živôtika prestrihovali, čím sa kládol dôraz na pohyblivosť a ohybnosť ľudského tela. V 16. storočí sa už rukávy prestrihovali všetkými smermi — vznikla tak hra dvoch farieb a materiálov. Toto storočie bolo i obdobím vymeniteľných rukávov (žena na kachlici s kartármi — obr. 7). Na začiatku 16. storočia sa prvý raz objavuje na rukávoch manžet (obr. 6:2, 3; 7; 8:2; 11; 12). Ženská sukňa siaha až po členky a v celej dĺžke je naberaná (obr. 7; 8:1).

V období včasnej renesancie muži nosili priliehavé odevy vychádzajúce z módy posledných desaťročí 15. storočia. Mužský odev mal tieto

základné súčasti: košeľu alebo náprsenku, priliehavý kabátec alebo tuniku a priliehavé nohavice. Krátky priliehavý kabátec so stojatým golierom sa vpredu po celej dĺžke zapínal na gombíky a slučky (šašo — obr. 8:2, kartár — obr. 7). Rukávy boli na lakt'och, teda na najnapätejších miestach, prestrihované. Tunika siahala ku kolenám, často ale bola oveľa kratšia, čím odhaľovala mužské priliehavé nohavice (sv. Krištof — obr. 14). Tunika niekedy mala hlboký výstrih a pod pásom bola naberaná (šľachtic s prsteňom — obr. 6:3). Svätci vyobrazení na kachliciach majú na sebe dlhý bohato riasený odev — reverendu (sv. Ján Almužník. — obr. 13) alebo plášť zopnutý pod krkom (sv. Jakub — obr. 12, sv. Krištof — obr. 14).

Obuv mužov i žien je nízka, plochá a vpredu sa zaokrúhľuje v súlade s renesančnou módou.

K poznaniu vývoja stredovekého odievania sú dôležitými dokladmi zachované originály, ďalej nástenné maľby, závesné obrazy, plastiky, grafické listy a písomné pramene. Ikonografia kachlíc je len milým a vítaným doplnkom.

Rezbár pri zhotovovaní drevených foriem zámerne počítal s pôsobením svetla a tieňa — tie domodelujú tvary a dávajú ilúziu plnej telesnosti. Každý väčší záhyb na odevu je zdôvodnený pohybom tela, má teda realistický základ. Polychrómia reliéfov vyniká vysokou výtvarnou kvalitou, zameriava sa na rovnaký cieľ ako dielo rezbára — snaží sa dať obrazom realistický výraz.

Kachlice z hradu Trebišov nemožno zaradiť medzi okrajové umelecké zjavy. Dielo poukazuje na tvorcov veľkých umeleckých kvalít, porovnateľných s tvorcami včasnorenesančných kachľových pecí v Budíne (Voit—Holi 1963) a Krakove (Piatkiewicz—Dereniowa 1960; 1982).

Ikonografia trebišovských kachlíc je ešte typickým výrazom stredoveku a jeho duchovného sveta. Plastické dielo ovládol však už zjavný duch realizmu so zrelými prejavmi renesančného umenia. Kachlice z Trebišovského hradu datujeme do 1. štvrtiny 16. storočia, k rokom 1520—1525.

#### Literatúra

- DVOŘÁKOVÁ, V.—KRÁSA, J.—STEJSKAL, K. 1978: Stredoveká nástenná malba na Slovensku. Bratislava.
- HOMOLKA, J. 1972: Gotická plastika na Slovensku. Bratislava.
- HOMOLKA, J.—HORVÁTH, P.—KOTRBA, F.—KOTRBA, V.—PASTEKA, J.—TILKOVSKÝ, V. 1964: Majster Pavol z Levoče. Bratislava.
- CHOVANEC, J. 1988: Renesančné kachlice z hradu Trebišov. In: Archeologické výskumy a nálezy na Slovensku v roku 1987. Nitra, s. 57, 154.
- KLUČINÁ, P.—ROMAŇÁK, A. 1983: Člověk, zbraň a zbroj v obraze doby. 5.—17. stol. I. díl. Praha.
- KYBALOVÁ, L.—HERBENOVÁ, O.—LAMAROVÁ, M. 1973: Obrazová encyklopedie módy. Praha.
- MENCLOVÁ, D. 1957: Spišský hrad. Bratislava.
- PETÁCH, E. 1986: Dejiny mincovania v Košiciach. Košice.
- PIATKIEWICZ-DERENIOWA, M. 1960: Kafle wawelskie okresu wczesnego renesansu. Kraków.
- 1982: Renesansowe kafle wawelskie. Warszawa.
- SLIVKA, M. 1984: Výsledky výskumu Trebišovského hradu. In: Monumentorum tutela — Ochrana pamiatok 11, s. 163—231.
- ULIČNÝ, F. 1982: Počiatky a vývin Trebišova do konca 16. storočia. In: Dejiny Trebišova. Košice, s. 71—148.
- VOIT, P.—HOLL, I. 1963: Alte ungarische Ofenkacheln. Budapest.
- ZUBĚRCOVÁ, M. M. 1988: Tisícročí módy. Martin.

## Zusammenfassung

### Die Kleidung auf Renaissance-Kacheln aus der Burg Trebišov

Die Trebišover Burgherrschaft war in den Jahren 1387—1567 Eigentum der Herren von Peřin. Im 15. und 16. Jahrhundert gehörten die Peřiner zu den Magnatengeschlechtern des ungarischen Adels. Manche Mitglieder dieses Geschlechts waren auch als Kreisfunktionäre tätig. Aus schriftlichen Quellen und Ergebnissen archäologischer Untersuchungen erfahren wir so manches über die intensive Bautätigkeit auf der genannten Burg zur Zeit ihrer Herrschaft. Bei einer archäologischen Rettungsaktion im Burgareal wurde ein Ensemble von Renaissance-Kacheln gewonnen, die von einem Heizkörper stammten. Dieser Kachelofen war ursprünglich Bestandteil des Interieurs des Burgpalastes. Der Besteller konnte Imrich Perényi, eventuell auch sein Nachfolger im Eigentum der Burgherrschaft, der Adelige Peter gewesen sein.

Im Fundensemble befinden sich Gesimse-Kacheln mit drei Lilien und einer stilisierten, keramischen, polychromierten Rosette mit fünf Blättern. Die polychromierten Kammerkacheln sind 22X24 und 22X33 cm groß. Ihr Relief tritt beträchtlich aus der Fläche. Die Gestalten stehen in einer Nische, die auffallend an ein Renaissance-Portal gemahnt. Die Dekormotive der Relief-Kacheln schöpfen aus dem realen Leben des Mittelalters — Tanzunterhaltungen, Traditionen der Karnevalskultur, Kartenspiel, Turniere. Den größeren Teil der Reliefkacheln füllt Ikonographie mit der Thematik der christlichen Mythologie: man sieht dort die Jungfrau Maria mit dem Kind, die vier heiligen Prinzessinnen — Dorothea, Margit, Katharina und Barbara, eine Szene aus der St.-Georgs-Legende, den Apostel Jakob, Judas, St. Johann, St. Christoph. Am Beispiel der Ikonographie dieser Kacheln aus der Burg Trebišov wird im Beitrag die Kleidungskultur im Zeitalter der Renaissance in der Slowakei skizziert.

Die Kacheln aus Burg Trebišov lassen sich nicht etwa neben künstlerische Spitzenerscheinungen stellen. In bildnerischer Hinsicht kann man sie mit den Frührenaissance-Kacheln aus Budín und Krakow vergleichen. Die Kacheln aus Trebišov datiert der Autor in das erste Viertel des 16. Jahrhunderts, in die Zeit der Jahre 1520—1525.

#### Abbildungen:

- Abb. 1. Trebišov-Burg. Ziegelmauer der Innenbefestigung. Foto: J. Chovanec.
- Abb. 2. Trebišov auf der Landkarte Ungarns von Lazar Roseti aus dem Jahr 1528. Foto: J. Chovanec.
- Abb. 3. Trebišov-Burg. Sims-Kachel mit Lilien. Foto: J. Chovanec.
- Abb. 4. Trebišov-Burg. Keramische Rosette. Foto: J. Chovanec.
- Abb. 5. Trebišov-Burg. Kammerkachel mit Rosette. Foto: J. Chovanec.
- Abb. 6. Trebišov-Burg. 1, 2 — Torsos von Kacheln mit weltlichen Motiven, 3 — Adelige mit Ring. Fotografische Reproduktion J. Chovanec.
- Abb. 7. Trebišov-Burg. Kachel mit Karten. Foto: J. Chovanec.
- Abb. 8. Trebišov-Burg. 1 — Kachel mit weltlichem Motiv, 2 — Clown, 3 — St. Georg. Foto: J. Chovanec.
- Abb. 9. Trebišov-Burg. Torso der Kachel mit der Jungfrau Maria und dem Kind. Foto: J. Chovanec.
- Abb. 10. Trebišov-Burg. St. Katharina. Foto: J. Chovanec.
- Abb. 11. Trebišov-Burg. St. Barbara. Foto: J. Chovanec.
- Abb. 12. Trebišov-Burg. St. Jakob. Foto: J. Chovanec.
- Abb. 13. Trebišov-Burg. St. Johann der Bettelmönch. Foto: J. Chovanec.
- Abb. 14. Trebišov-Burg. St. Christoph. Foto: J. Chovanec.
- Abb. 15. Trebišov — Kirche der Heimsuchung Maria. Marmor-Epitaph des Imrich Perényi (t 1519). Fotoreproduktion: J. Chovanec.