

Anderle, Jan

Dva plzeňské nárožní domy

Archaeologia historica. 1992, vol. 17, iss. [1], pp. 91-97

Stable URL (handle): <https://hdl.handle.net/11222.digilib/139984>

Access Date: 17. 02. 2024

Version: 20220831

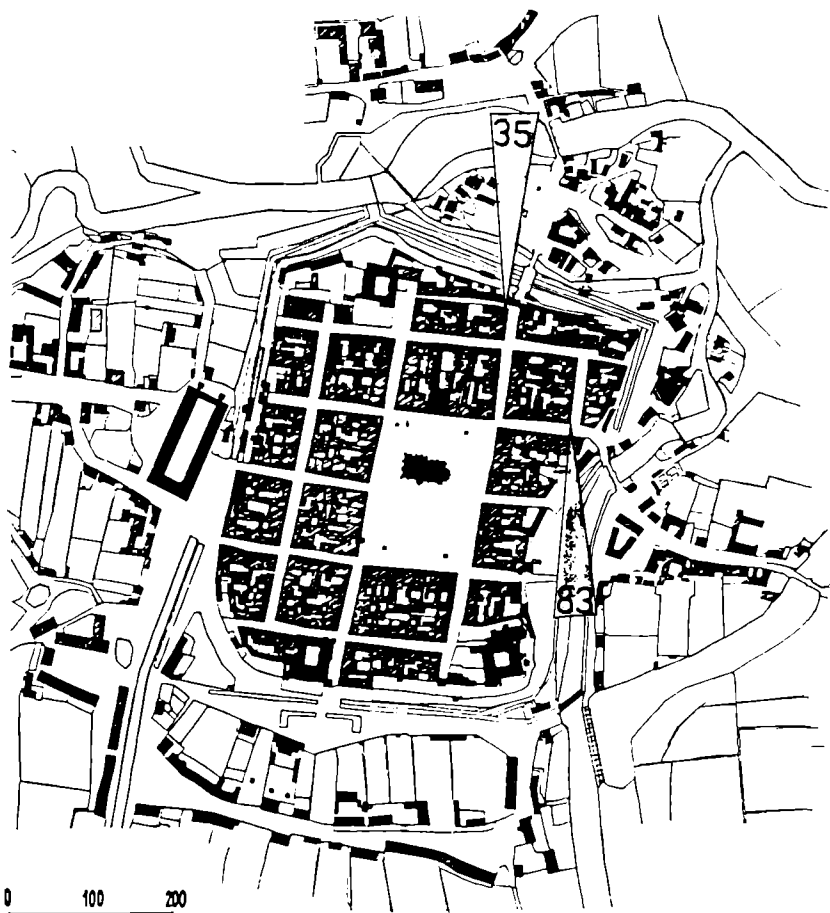
Terms of use: Digital Library of the Faculty of Arts, Masaryk University provides access to digitized documents strictly for personal use, unless otherwise specified.

Dva plzeňské nárožní domy

JAN ANDERLE

Objekty, jimiž se budeme zabývat, představují ve své dnešní podobě rozsáhlé, dlouhodobě utvářené dispozice. Jejich průzkum umožnil sledovat pozůstatky situací z období gotiky, kterým je tento příspěvek věnován především.

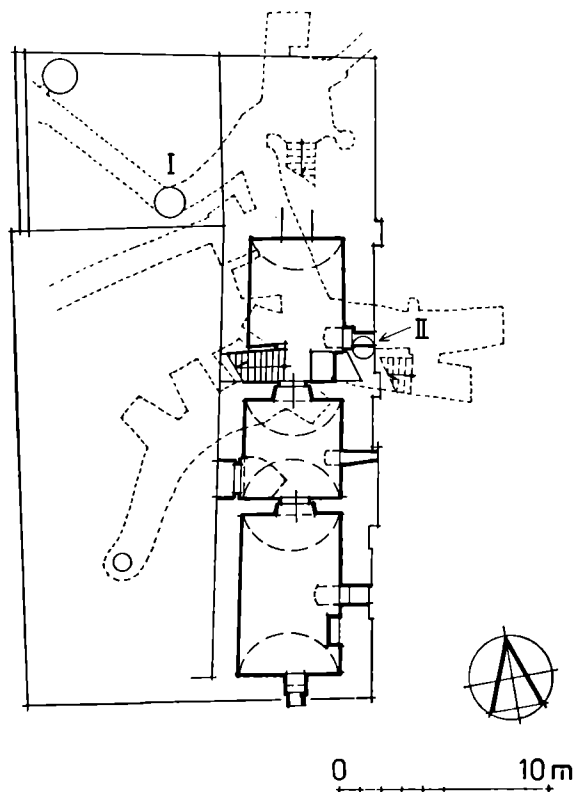
Oběma domům je společné umístění v městském půdorysu. Zaujímají nároží bloků, jež byla jako první vystavena po pravici přichozím od bran Pražské a Saské. Dům čp. 35 v nároží Saské a Malé ulice se nalézal bezprostředně za branou, odstup čp. 83 na rohu ulice Pražské a Perlové od brány byl zvětšen přítomností bloku při hradbách (obr. 1).



Obr. 1. Plzeň, plán města z r. 1842 s označením polohy čp. 35 a 83.

Domovní parcely, ve srovnání s ostatními v bloku značně rozsáhlé, mají šířku přibližně 16 u čp. 83 a 19 metrů u čp. 35. Hloubka parcely prvního domu činí okolo 31 metrů. U domu čp. 35, počítáme-li i sladovnu, jež je nyní od nemovitosti oddělena, dosahuje hloubka parcely téměř 60 metrů. Tento stav jistě neodpovídá původní parcelaci. Předpokládaný rozsah středověké zástavby pozemku, s nímž koresponduje výrazný zlom v průběhu jižní parcelní hranice, naznačuje, že původní hloubka městiště byla asi 27, resp. 30 metrů, což odpovídá proporci parcely čp. 83. Zvětšení parcely čp. 35 lze přičíst nejspíše záboru sousedních městišť po nějaké pohromě, jakou např. byly velké požáry města.

Dům čp. 83 již prošel několika etapami stavebně historického průzkumu (D. Líbal 1972, J. Muk 1983, J. Anderle 1990). Souhrn poznatků, které takto byly shromážděné, dovoluje předpokládat, že nejstarší součást domu, kterou lze v současnosti identifikovat, představuje dvojdílná dispozice v jihovýchodním nároží (obr. 2, 3). Dobře je patrná v suterénu (obr. 2). Jeho zaklenutí je až renesanční. Podle jeho několikrát upravovaných okének a poznatků z výkopů provedených v bývalém průjezdu býval původní terén až 1 m pod dnešní úrovní. Třetí suterénní místnost, která navazuje na severním konci dispozice, náleží zřejmě již pozdější (gotické přístavbě. Její východní obvodová zeď totiž koliduje se studnou II, jejíž zásyp pochází ze 2. třetiny 15. století (Frýda 1981, 163), (obr. 2).

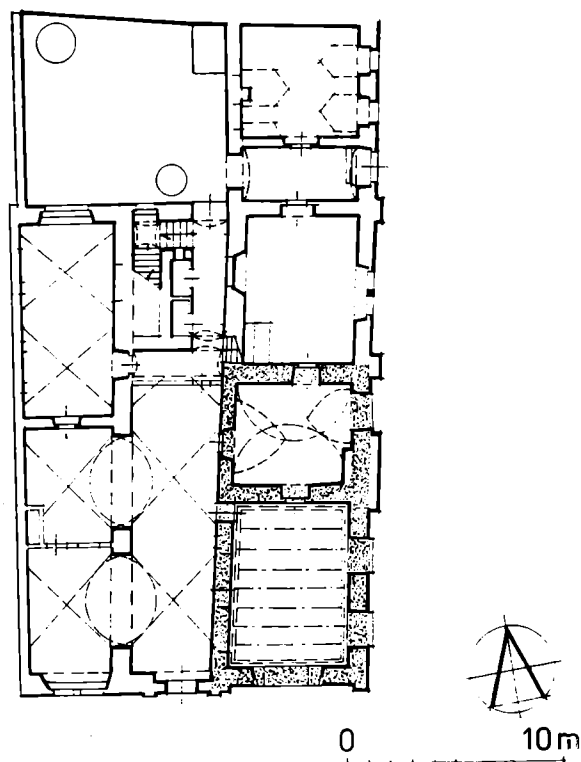


Obr. 2. Píseň čp. 83, suterén, spodní sklepy čárkované.

V nadzemních partiích je tato část objektu poznamenána zejména renesančními a mladšími zásahy. Od úrovně terénu bylo v pozdně renesanční fázi vyzděno hlavní průčelí, změny komunikačního uspořádání postihly střední část trojdílné dispozice, jejíž přízemí bylo renesančně zaklenuto.

Z reliktnů staršího stavu lze jen stěží skládat ucelenější obraz. Nicméně je zřejmé, že gotické zdivo je zachováno s výjimkou partie náležející hlavnímu průčelí do výše 1. patra. V nárožní místnosti v patře je pak pod stropem patrné odsazení gotických zdí přepletované v pozdní renesanci cihlami. Tento jev se nenachází v sousední místnosti, která je však součástí téže gotické fáze. Je proto pravděpodobné, že vertikální uspořádání bylo v každé části dvojdílného gotického objektu jiné. Odsazení zdí v nárožní místnosti, provedené bezpochyby pro uložení konstrukce stropu, by případně mohlo svědčit i pro přítomnost dalšího patra nad touto částí.

V patře gotické přístavby pak nalézáme v původní situaci pozůstatky jedněch z mála gotických detailů. Jde o dvojici oken s okosenými ostěními (obr. 5.2) jejichž otvory jsou přeložené fošnami (parapet asi 90 cm nad dnešní podlahou, světlost v ostění cca 50×57 cm). V severozápadním koutě místnosti se nachází otvor obdobně přeložený fošnou (rozměr 55×64 cm, parapet 220 cm nad dnešní podlahou). Ve vnějším líci není vyústění tohoto otvoru patrné. Může se tedy jednat o otvor do komína vedeného v síle zdiva, který souvisel s vytápěním tohoto prostoru (za upozornění děkuji J. Škabradovi).



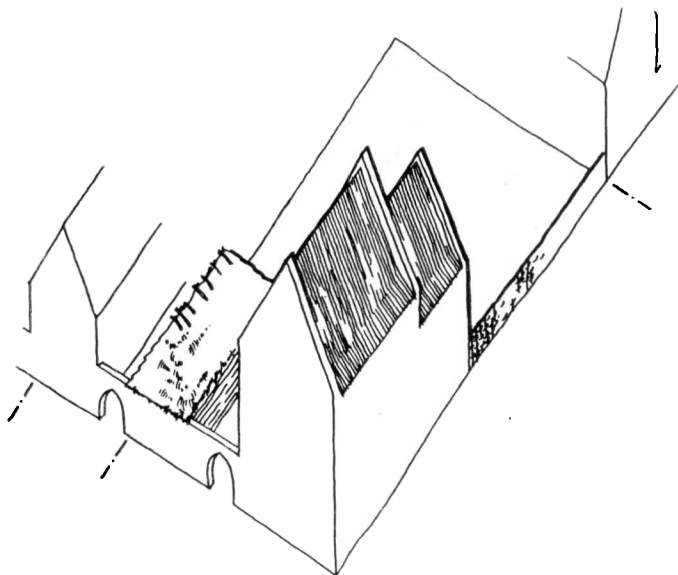
Obr. 3. Plzeň čp. 83, přízemí, tečkovaně označeno dvojdílné jádro.

V ostatních částech domu byl dosud zaregistrován jediný významnější relikt stavu, který předcházela pozdně renesanční přestavbě. Jsou jím pozůstatky klenebních kápí parabolického tvaru na obvodové zdi v severozápadní části přízemí (obr. 5.1). Tato klenba snad pozdně gotická či raně renesanční byla odstraněna pozdně renesanční přestavbou, která mj. zřejmě změnila polohu protější hloubkové zdi.

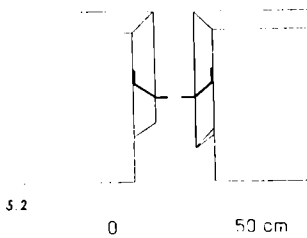
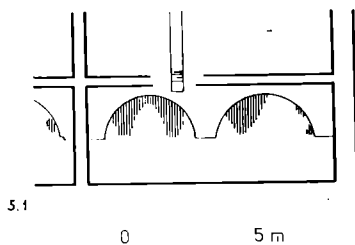
Současnou představu o vývoji domu lze shrnout takto: Jeho pravděpodobným jádrem byla zděná budova vyzdvižená na dvojdílném půdorysu v nároží parcely. Byla nejméně jednopatrová, v přední části snad o patro vyšší. K ní přibyla severní přístavba, jejíž vznik je datován podle vztahu k zasypané studni. Datace zasypu do 2. třetiny 15. století vytváří terminus post quem pro vznik přístavby. Zástavbu ostatních částí parcely v té době neznáme. Nelze zatím určit kdy se zde zformoval šířkově orientovaný dům s průjezdem. Prokazatelně měl dům takovou podobu až v raně renesanční fázi. Z pozorování J. Muka (1983, 2) vyplývá, že průjezd byl opatřen trámovým stropem. Snad se toto řešení časově shoduje s klenutou místností v severozápadní části domu. Oba tyto jevy zanikly s odstraněním západní hloubkové zdi při pozdně renesanční přestavbě. V renesanční fázi už také existovalo patrové nádvorní křídlo.

Život na parcele dokládají nálezy ze studny I nejhluběji do konce 14. století (Frýda 1981, 163).

Písemné prameny se ke stavebním dějinám domu ve starším období nevyjadřují. Za zmínku snad stojí zpráva o výměně čp. 83 za čp. 82, kterou provedli pekař Kunc s truhlářem Řehořem roku 1556. Měněn byl totiž dům s rozsáhlou parcelou za dům na parcele méně než poloviční. Jaké okolnosti k tomu vedly, nebo lze-li z toho usuzovat na bídný stav čp. 83, nevím. Stavební činnost na domě je písemně nepřímou doložena až na začátku 17. století. Zásadní povahy pak asi nabyla po jeho zakoupení stavitelem Antonínem de Statia v roce 1614 (Frýda 1981, 163).



Obr. 4. Pízeň čp. 83, pokus o hmotovou rekonstrukci středověké podoby před rozšířením o severní část.



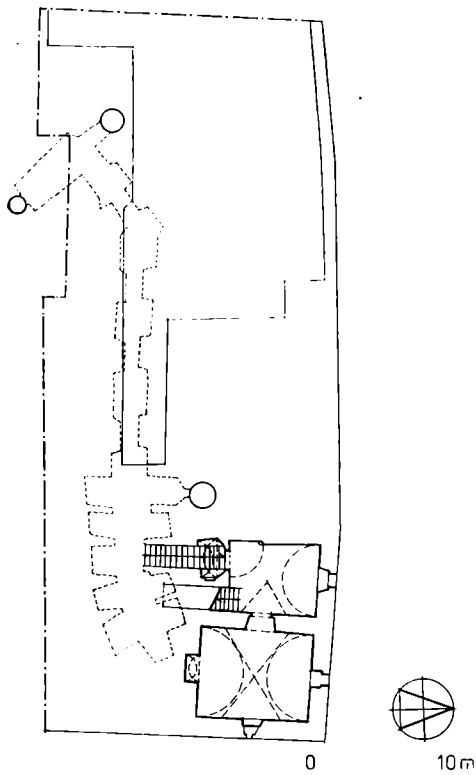
Obr. 5. Plzeň čp. 83, 1. stopy po zrušené klenbě (šrafovaně), 2. pozůstatky gotických ostění oken.

Podobná situace jádra domu zřejmě existovala i v čp. 35. Tento objekt však byl v 16. století, snad při požáru roku 1507 nebo 1526, tak těžce poškozen, že jeho renesanční přestavba, alespoň v některých částech, zřejmě proběhla skoro od základu. V suterénu však lze opět sledovat dvojdílnou dispozici, která je na jihozápadním nároží narušena renesančním vstupem do spodních sklepů, s jehož zřízením souvisí i zaklenutí suterénu, a dodatečně upraveným pozdně renesančním vstupem z přízemí (obr. 6). Dvojdílná dispozice vykazuje i v některých detailech shody s čp. 83, je však podstatně širší. Celková proporce zástavby však vzhledem k širší parcely zůstává zhruba zachována. V nárožní místnosti v přízemí si lze všimnout podobných detailů jako v čp. 83, jako je pozůstatek vstupu v jihozápadním koutě, nebo rozsáhlá nika v jižní stěně při hlavním průčelí.

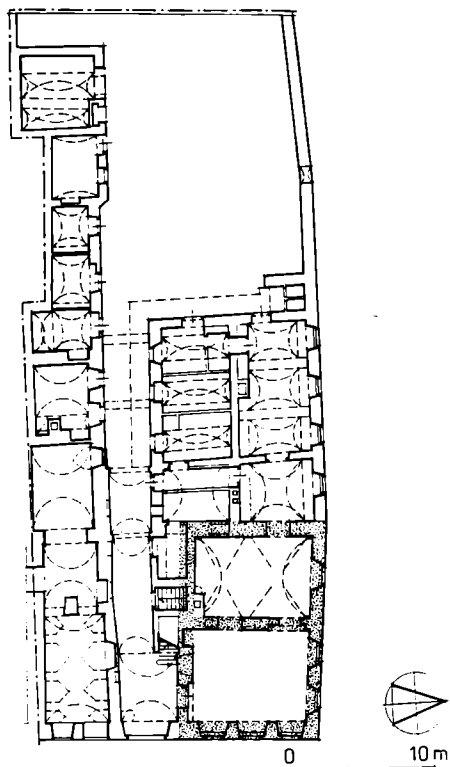
I zde zřejmě došlo v pozdně gotické či raně renesanční fázi ke stabilizaci šířkového domu s průjezdem, dokladem čehož může být půlkruhový okosený portál na někdejší konci průjezdu směrem do dvora. Pozdně renesanční přestavba pak upravila vnější vzhled domu, nově bylo řešeno komunikační schéma (zmiňovaný vstup do suterénu a ve vazbě na něj asi schodiště do patra a nový vchod z průjezdu do místnosti v nároží).

V půdorysu zaujímal renesanční dům celou šířku parcely do hloubky dvojdílné dispozice a náleželo k němu patrně jižní dvorní křídlo. Studna na západním okraji dispozice obsahovala zásyp s keramikou 16. a 1. pol. 17. století (náleze. zpráva č. 187, F. Frýda, ZMČ v Plzni) a zřejmě dokládá, že tento prostor nebyl v té době zastavěn. Při barokních úpravách byl původně vyšší objekt snižován. Starší písemné zmínky se ke stavební podstatě domu nevyjadřují.

Na základě dosavadních zjištění předpokládám, že jádrem obou nárožních domů byl vícepodlažní zděný objekt zbudovaný na dvojdílném půdorysu, který pravděpodobně po určitou dobu existoval jako soliter obklopený na parcele



Obr. 6. Plzeň čp. 35, suterén, spodní sklepy čárkované.



Obr. 7. Plzeň čp. 35, přízemí, tečkované označeno dvojdílné jádro. — Kresby autor.

druhořadou zástavbou. Jeho vyšší stavební úroveň zřejmě přispěla k tomu, že byl pozdějšími přestavbami respektován a zachoval se tak v měnící se domovní dispozici.

Literatura

- FRÝDA, F. 1981: Hmotná kultura středověkého města na základě výzkumu zasypaných středověkých studní v Plzni. Praha. Nepubl.
 LÍBAL, D. 1972: Plzeň, Pasport SÚRP MO. Praha.
 MUK, J. 1983: Plzeň, SHP II. etapa, Pražská ul. čp. 83/13. SÚRP MO Praha.

Zusammenfassung

Zwei Eckhäuser aus Plzeň (Pilsen)

Die Häuser Konskriptionsnummern 35 und 83 bildeten die Ecke der Häuserblöcke, welche die von den Stadttoren zum Platz führenden Hauptkommunikationen säumten (Abb. 1). Ihre Parzellen waren ungefähr doppelt so groß wie jene der Reihenverbauung. Das Ausmaß der Parzelle Konskriptionsnr. 35 wurde allem Anschein nach später noch vergrößert durch die Angliederung der angrenzenden Baugrundstücke. Wohnhäuser betreffende historische Angaben aus alten Zeiten sind selten und wenig aufschlussreich. Sowelt bekannt, waren die Besitzer dieser Häuser im Mittelalter Handwerker, z. B. ein Becker, Tischler, Gerber.

Über das einstige Aussehen des Hauses Nr. 83 geben die im südöstlichen Abschnitt seines Grundrisses gefundenen Relikte Aufschluß (Abb. 2, 3). In der 2. Hälfte des 15. Jhdts. wurde die zweiteilige Disposition in der Ecke um den dritten, nördlichen Teil erweitert. Die Datierung stützt sich auf die Verschüttung eines Brunnens, der von diesem Anbau überdeckt wurde. Der zweiteilige Kern des Hauses blieb im Mauerwerk bis zum 1. Stock erhalten. Möglicherweise war die Eckpartie noch um ein Stockwerk höher: darauf dürfte der Absatz in der Mauerdicke hindeuten, den eine spätere Anmauerung unter der Decke des ersten Stockwerks verdeckt und der nur im Eckraum erscheint. Der Kern des Hauses war ursprünglich flach abgedeckt, die Wölbung einiger Räume wird wohl erst beim Renaissance-Umbau entstanden sein.

In einem Raum im Stockwerk des oberwähnten nördlichen, gotischen Anbaues wurden Fragmente von Fenstergewände vorgefunden (Abb. 5.2). In der nordwestlichen Ecke desselben Raumes befindet sich 220 cm über dem Fußboden eine 55×64 cm cm große, mit der gotischen Bauphase zusammenhängende, von einer Bohle überdeckte Öffnung, die auf der Außenseite der Mauer nicht offensteht: es handelt sich anscheinend um eine Mündung in den durch die Mauer geführten Rauchfang.

Im Haus Nr. 35 (Abb. 6, 7) blieb die Disposition des zweiteiligen Kerns in der Ecke des Souterrains erhalten. Die Situation wurde durch spätere bauliche Eingriffe stark gestört: diese waren einestells mit der Einrichtung des Zugangs zu den unteren Kellern im Zusammenhange, andernteils verursachte sie der Bau des Eingangs aus dem Hausflur im Erdgeschoß dieses offenbar schwer beschädigten Hauses, während seines Renaissance-Umbaus. In die Zeit der Renaissance fällt auch hier die Einwölbung der Räume. Aus den über der Erde gelegenen Konstruktionen ist nichts Wichtigeres zu entnehmen, was uns das mittelalterliche Aussehen dieses Objekts verdeutlichen könnte — mit Ausnahme der Tatsache, daß sie in der Ecke die einstige zweiteilige Disposition einhalten.

Der Meinung des Autors nach kam es zur endgültigen Gestaltung dieser beiden, der Breite nach orientierten Häuser mit einem Durchgang, erst nach den Großbränden der Stadt am Begin des 16. Jhdts. Ihren mittelalterlichen Kern stellte offensichtlich ein mehrstöckiges gemauertes Wohnobjekt dar, errichtet auf einem zweiteiligen Grundriß. Eine Zeitlang stand es auf seiner Parzelle isoliert da, umgeben von einer nur zweitrangigen Verbauung. Sein höheres bauliches Niveau mag dazu beigetragen haben, daß es die späteren Umbauten respektierten.

Abbildungen:

1. Plzeň, Stadtplan von 1842, wo Konskriptionsnummern 35 und 83 verzeichnet sind.
2. Plzeň, Konskriptionsnr. 83: Souterrain, untere Keller gestrichelt.
3. Plzeň, Konskriptionsnr. 83: Erdgeschoß, zweiteiliger Kern punktiert dargestellt.
4. Plzeň, Konskriptionsnr. 83: Versuch einer plastischen Rekonstruktion des mittelalterlichen Aussehens des Objekts vor seiner Erweiterung um den nördl. Teil.
5. Plzeň, Konskriptionsnr. 83: 1. Spuren der abgetragenen Wölbung (schraffiert), 2. Fragmente des gotischen Fenstergewändes.
6. Plzeň, Konskriptionsnr. 35: Souterrain, untere Keller gestrichelt.
7. Plzeň, Konskriptionsnr. 35: Erdgeschoß, zweiteiliger Kern punktiert dargestellt.
Zeichnungen: Autor.

