

Boháčová, Ivana; Frolík, Jan; Špaček, Jaroslav

**Předběžná zpráva o záchranném archeologickém výzkumu v Staré Boleslavi v letech 1988—1992**

*Archaeologia historica*. 1993, vol. 18, iss. [1], pp. 239-246

Stable URL (handle): <https://hdl.handle.net/11222.digilib/140054>

Access Date: 29. 11. 2024

Version: 20220831

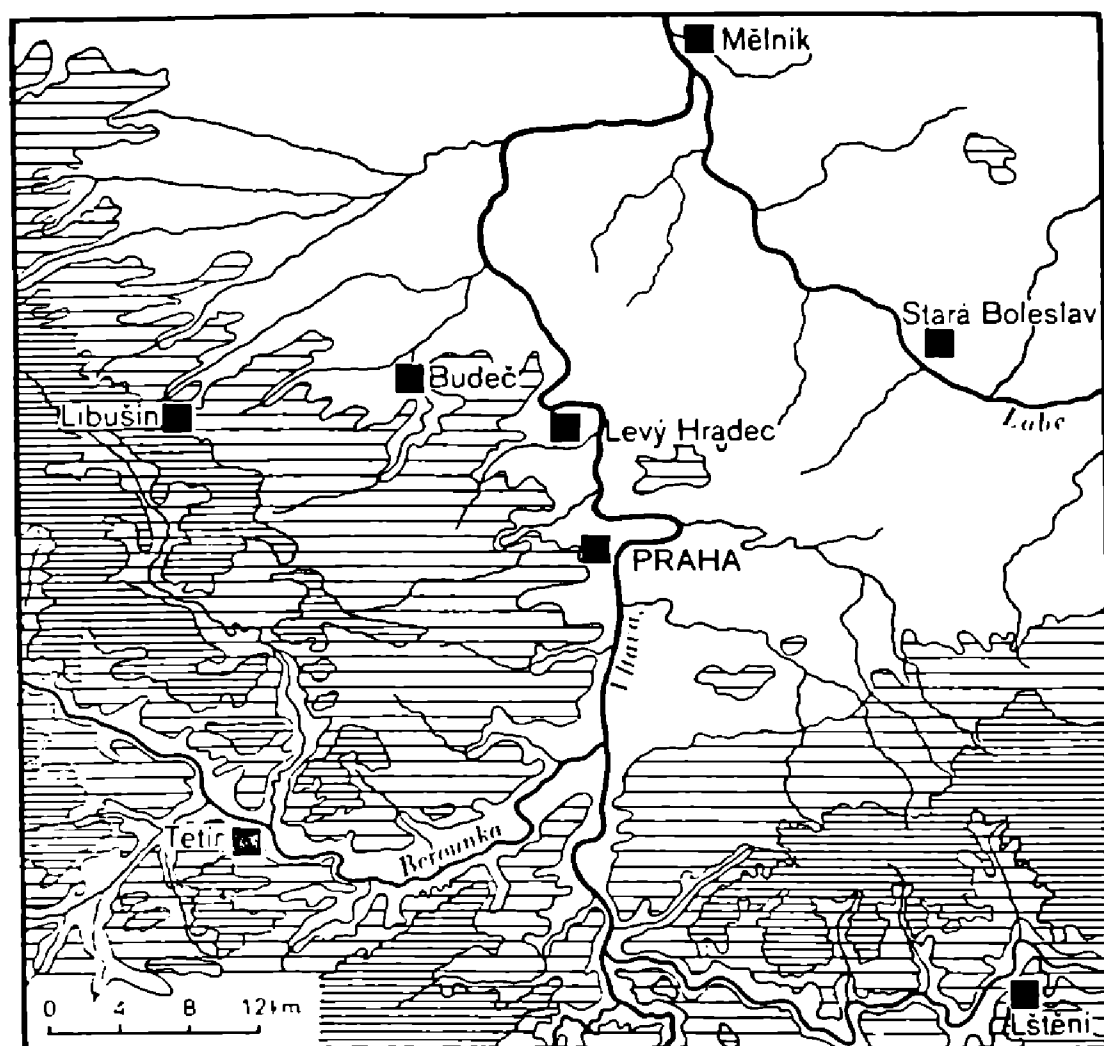
Terms of use: Digital Library of the Faculty of Arts, Masaryk University provides access to digitized documents strictly for personal use, unless otherwise specified.

# Předběžná zpráva o záchranném archeologickém výzkumu v Staré Boleslavi v letech 1988—1992

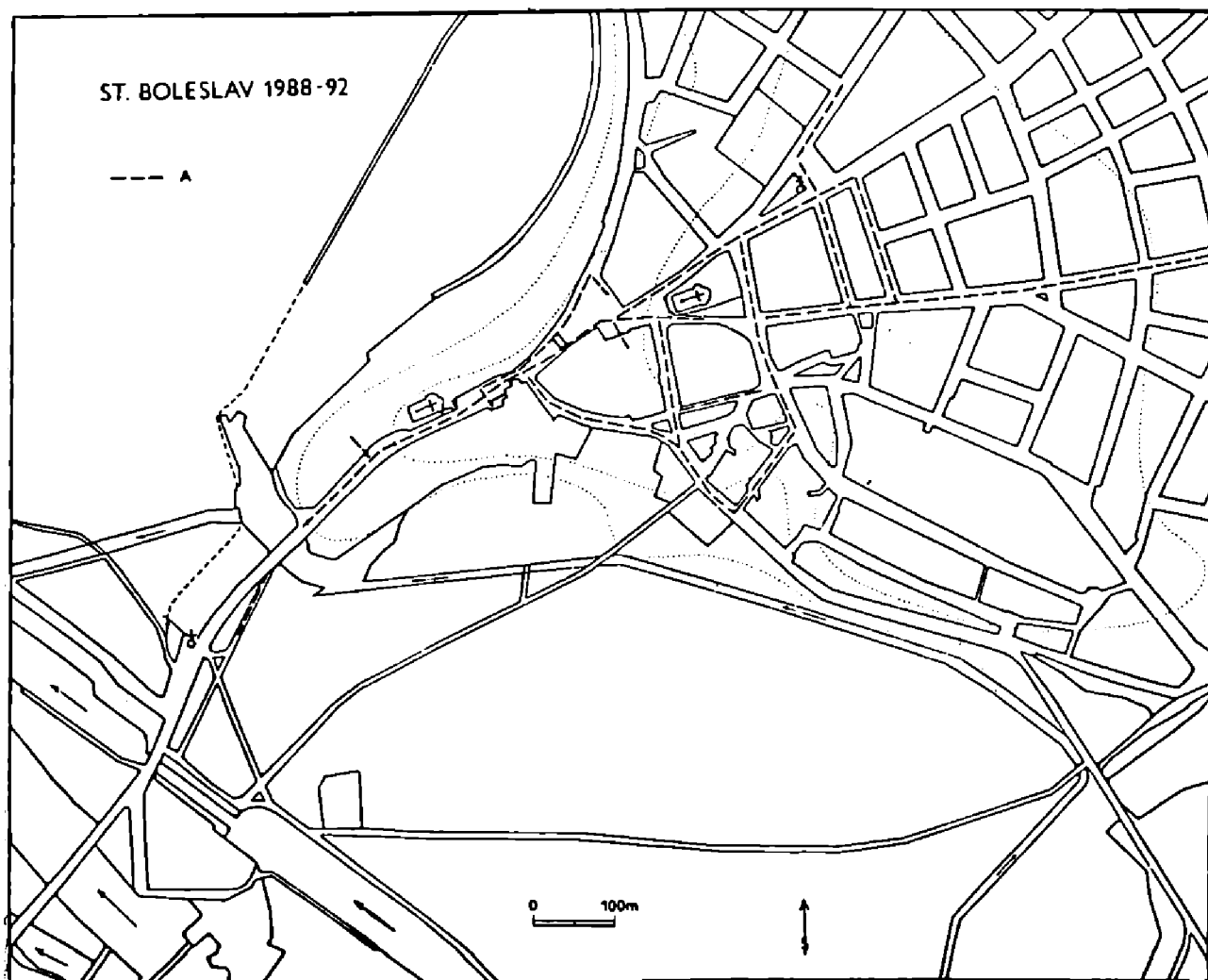
IVANA BOHÁČOVÁ—JAN FROLÍK—JAROSLAV ŠPAČEK

Mezi raně středověkými lokalitami, známými z údajů písemných pramenů (nejnověji shrnuje J. Sláma 1988, 50—55; týž 1986, 10—60, 89—90), patřila Stará Boleslav (obr. 1) donedávna k jedné z archeologicky nejméně poznáných.

Základní informace ke vzniku a podobě Staré Boleslavi přináší zejména kronikář Kosmas. Podle jeho údajů bylo hradiště založeno koncem 20. či na počátku 30. let 10. stol. bratrem vládnoucího knížete Boleslavem, chráněno bylo kamenným opevněním budovaným „opere Romano“. V souvislosti se smrtí knížete Václava jsme informováni o kostele sv. Kosmy a Damiána a knížecím dvorci. V 11. stol. (1039) je zde Břetislavem I. založena kapitula s kostelem sv. Václava. (Kosmas I, c. 17, 35—36, c. 19, 38—40, II. c. 7, 93, c. 13, 100.) Těžiště významu této lokality se pak přesouvá



Obr. 1. Středočeská přemyslovská doména se soudobými hradišti na sklonku 9. a v 1. třetině 10. stol. Podle J. Slámy 1988.

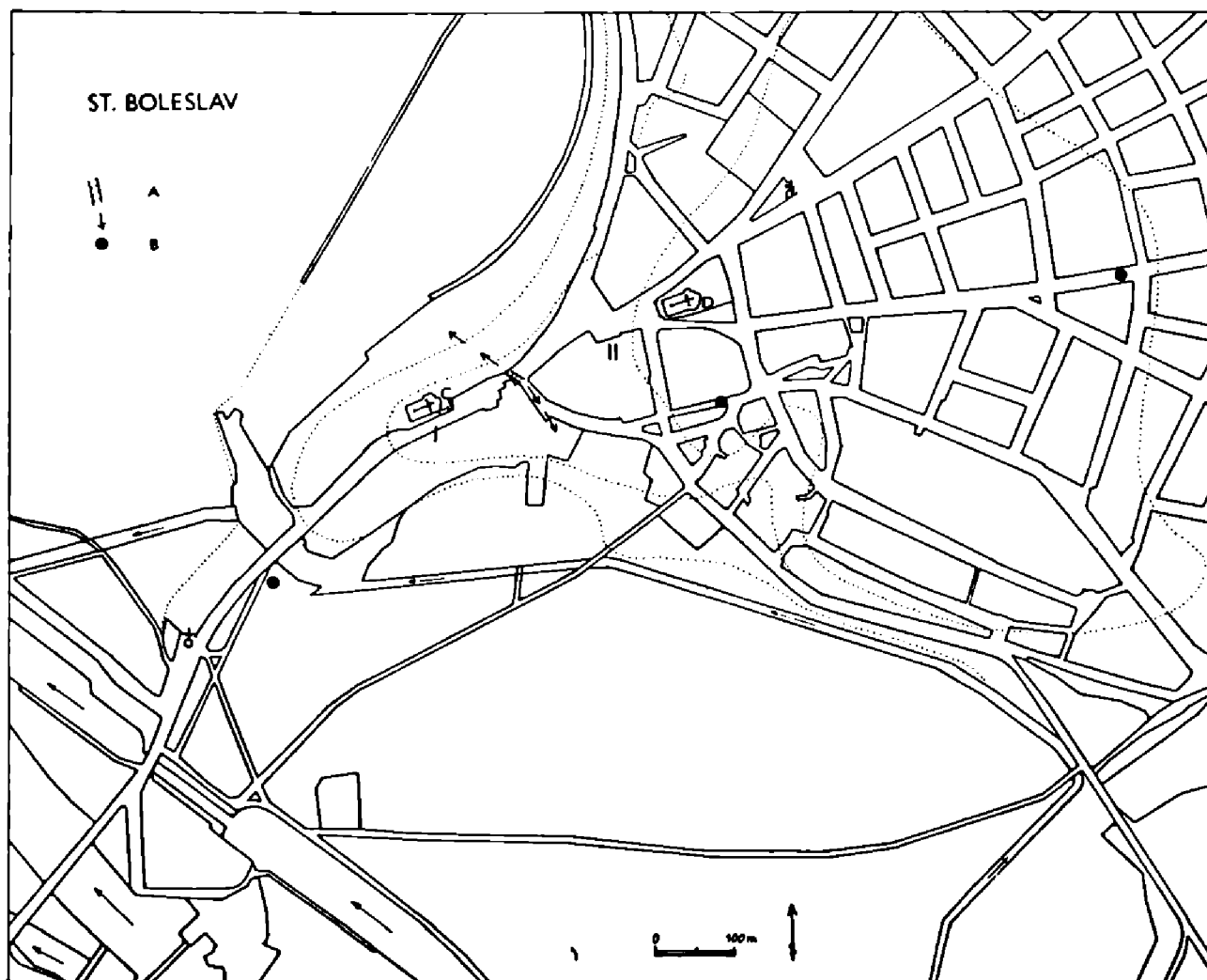


Obr. 2. Stará Boleslav 1988—1992. Situace rýh pro rozvod vody a plynu. A — trasy rýh.

do oblasti církevní, ostatní funkce ustupují do pozadí. Boleslav je, stejně jako další významná správní, církevní a hospodářská centra, jež se stávají opěrnými body raného českého státu, často označována prameny jako civitas, urbs, případně také castrum, oppidum, castellum. Mezi správními centry přemyslovského státu uváděnými Soběslavovou listinou k r. 1130 se však již neobjevuje (CDB I, č. 111, 113).

Hradiště se svou nížinnou polohou vymyká jinak v přemyslovských Čechách běžnému ostrožnému typu hradišť, dispozicí je jim však blízké. Leželo při soutoku Labe a Jizery na písčité vyvýšenině, přesahující říční nivu cca o 3 m. Vzhledem k terénní konfiguraci bylo předpokládáno jeho členění na akropoli, rozkládající se v prostoru zhruba vymezeném gotickým opevněním z r. 1351 a předhradí, přiléhající k ní na východě. V centru akropole se dodnes nacházejí raně středověké kostely sv. Václava a sv. Klimenta.

Archeologické prameny (Sommer 1977, 394—398) byly donedávna více než sporé, ačkoliv první akce tohoto druhu byly v Boleslavi prováděny již počátkem 20. století. Tato předběžná informace je podávána na základě výsledků záchranného výzkumu, který byl realizován od r. 1988 v trasách budovaného rozvodu plynu a vody na katastrálním území města (obr. 2). Byl vázán výlučně na harmonogram stavebních prací a probíhal tedy ve značně ztížených podmínkách. K časovým limitům, práci v každém ročním období, k nedostatku pracovních sil a práci při plně vytížené komunikaci lze přiřadit i nedostatečně vstřícný přístup městských orgánů. Přesto náleží dnes staroboleslavské hradiště vzhledem k získaným poznatkům mezi nejkomplexněji do-



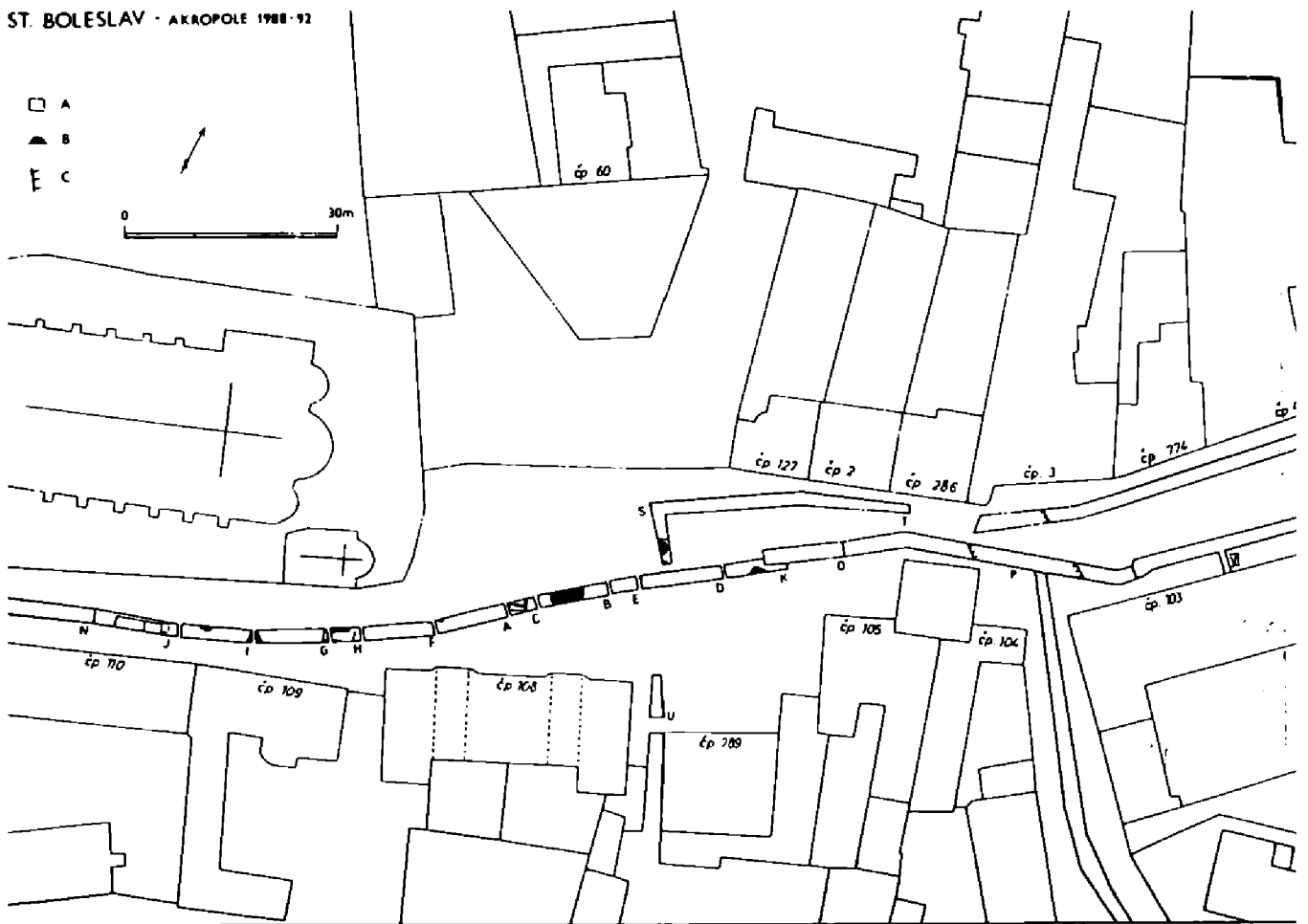
**Obr. 3. Stará Boleslav. Celková situace hradště s vrstevnicemi. I — akropole hradště, II — předhradí, A — zachycená část příkopu oddělujícího předhradí od centra hradště a jeho předpokládaný další průběh, B — izolované domky raně středověkého osídlení, C — kostely sv. Václava a sv. Klimenta, D — barokní kostel P. Marie.**

kumentované archeologické lokality svého druhu. V převážné většině tras inženýrských sítí v centrální části hradště byl proveden plošný předstihový výzkum (sondáže o šířce 1,5–2 m, celková plocha necelých 400 m<sup>2</sup>), v prostoru předhradí i mimo něj byly dokumentovány a vzorkovány profily stěn rýh o celkové délce téměř 3 km. Díky minimálně narušeným historickým terénům byl zmapován vývoj celé lokality od jejích počátků až do současnosti. Výzkum byl zajišťován odd. středověké archeologie (týmem vyčleněným pro výzkum Pražského hradu) ARÚ ČSAV v Praze a Městským muzeem v Čelákovících.

Z dosavadních představ o osídlení této lokality se vymyká ojedinělý nález sídlištního objektu únětické kultury v západní části jádra akropole. K sídlení byla tato poloha znovu podle našich dosavadních poznatků vybrána až v době hradštní.

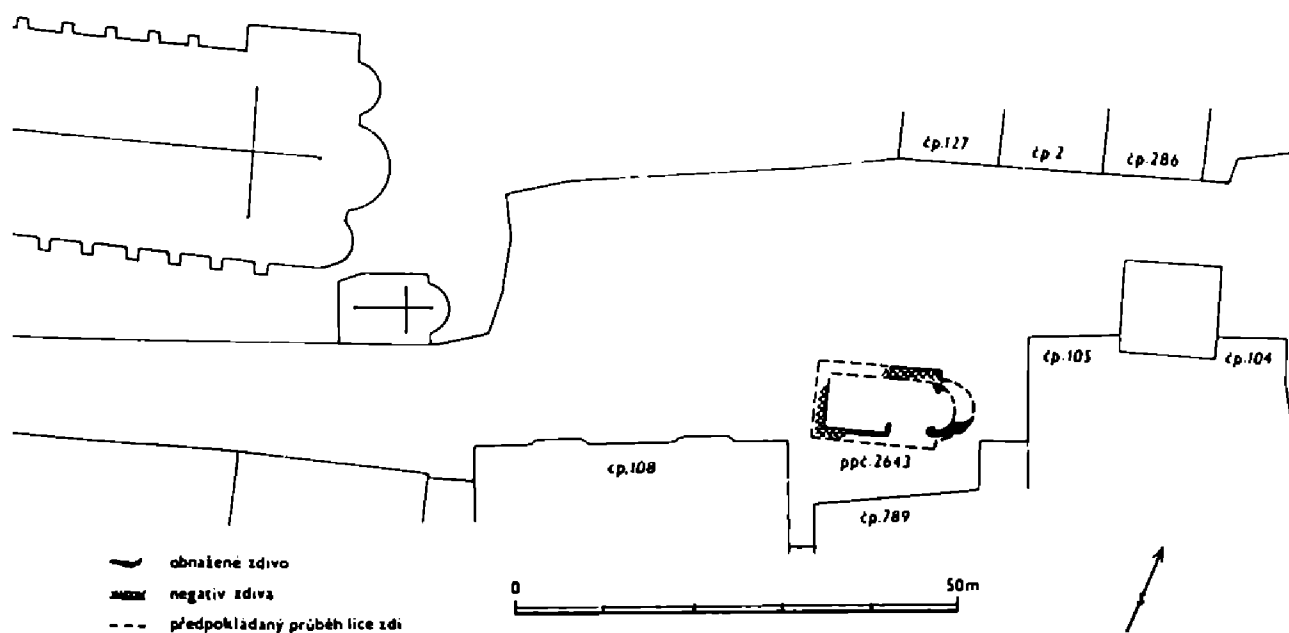
Výzkum potvrdil předpokládané členění hradště na akropoli oddělenou opevněním od předhradí, přiléhajícího k ní na východní straně. Z tohoto opevnění byl zachycen pouze příkop, probíhající východně stávající gotické brány, využívaný ve dvou fázích. Nadzemní části fortifikace v těchto místech nezůstaly dochovány. (Obr. 3.)

Z nových pozorování vyplývá, že hradště vzniká v době, do níž je jeho počátek kladen písemnými prameny. Nejstarší zástavba akropole byla v sondážích zjištěna jen torzovitě, tento sídlištní horizont je porušen intenzivním osídlením v následujících etapách (obr. 4). Dřevěné roubené stavby překrývající tyto situace spadají rovněž



Obr. 4. Stará Boleslav. Rozmístění raně středověkých objektů na ploše akropole. A — dřevěná, pravděpodobně roubená zástavba, B — zahloubené objekty, C — příkop.

podle průvodního keramického materiálu ještě do 10. stol. Části jejich půdorysů byly zachyceny jižně obou známých raně středověkých kostelů sv. Václava a sv. Klimenta. Zástavba prochází postupnými proměnami, doloženy jsou i objekty víceprostorové. Z jejich vybavení známe pouze otopná zařízení a v jednom případě schránku na drobné předměty zahloubenou pod úroveň podlahy, pro níž nacházíme přímé analogie např. v prostředí Pražského hradu. Později jsou na místech této zástavby budovány rozmanité zahloubené objekty, z nichž známe často nevelké části a které můžeme jen v několika případech považovat jednoznačně za polozemnice. Mimo běžný archeologický převážně dobře stratifikovaný materiál byla z těchto sídlištních horizontů dosahujících mocnosti až 50 cm získána řada dalších předmětů, několik desítek variabilních přeslenů, brousky, ocílka (obr. 6:2), klíč, hřeben i další kovové a kostěné předměty, bronzové záušnice ( $1 \times o$  rozměrech  $12 \times 14$  mm) i jejich zlomky, skleněné korálky. Ještě v průběhu mladohradištního období dochází k výrazné proměně zkoumaných míst akropole. Sídlištní zástavba zaniká, rozlehlé prostranství jižně obou kostelů je upraveno opukovým štětem (zachycen v délce 65 m). Jižně od kostela sv. Václava a východně od obou kostelů je osídlení vystřídáno pohřebišti. Z prvního byla odkryta skupina tří hrobů a může s ním souviset i několik hrobů blíže kostela sv. Klimenta. Druhé bylo využíváno po několik století. Z něj bylo poznáno více než sto hrobů v několikanásobných superpozicích. Hroby jsou často obloženy opukovými a pískovcovými kameny a zemřelí uloženi buď v rakvích nebo v jednodušším dřevě-



Obr. 5. Stará Boleslav. Situování nové objevené sakrální stavby do prostoru akropole.

ném obložení. Některé z hrobů jsou překryty rozměrnými nepravidelně opracovanými pískovcovými deskami. Nečetný hrobový inventář zastupují převážně esovitě záušnice různých rozměrů (průměr v rozmezí 16 - 60 mm), některé plátované stříbrem. Pohřebiště obklopuje třetí raně středověkou sakrální stavbu v jádru akropole (obr. 5). Jedná se o kostel zcela neznámý, jehož existence ze známých písemných zpráv nevyplývala. Jeho objev byl naprosto nečekaným a k jeho interpretaci bude zapotřebí důkladné revize všech dostupných pramenů. Základy objektu jsou dochovány zejména v jeho jihovýchodní části, některé partie jsou zcela až po základovou spáru zničeny dvojím rabováním po zániku stavby koncem 14. stol., část půdorysu je dochována v negativu. Záchranným výzkumem a následnou ověřovací sondáží byla obnažena část apsidy s pilíři vítězného oblouku, jižní zeď s pilířem ve střední části a negativ severní zdi lodi. Západní průčelí vymezuje pouze hrana neporušeného písčitého podloží a nelze jej jednoznačně určit. Ze zánikového horizontu kostela byl získán zlomek raně středověké dlaždice (obr. 6:1), skleněné přesleny, větší soubor dutého skla (číše a poháry - většinou s nálepy) a dvě drobné stříbrné mince Václava IV. z 80. let 14. stol.

V průběhu vrcholného středověku se ve zkoumaných místech akropole stabilizuje hlavní komunikační tah procházející původně městskými branami na západním i východním okraji někdejší akropole a užívaný po úpravách až do současné doby. Součástí velice kompaktních štětů byly i železné předměty a jejich zlomky, mezi nimiž se nacházejí honosné součásti zbroje a výstroje, mj. postříbřená sekera, ostruhy a dříve referovaný meč (Pertl 1990).

Předhradí vzniká nejspíše současně s akropolí, jeho rozsah zatím můžeme rekonstruovat jen částečně podle rozložení nálezů a mocnosti sídlištních vrstev v doku-

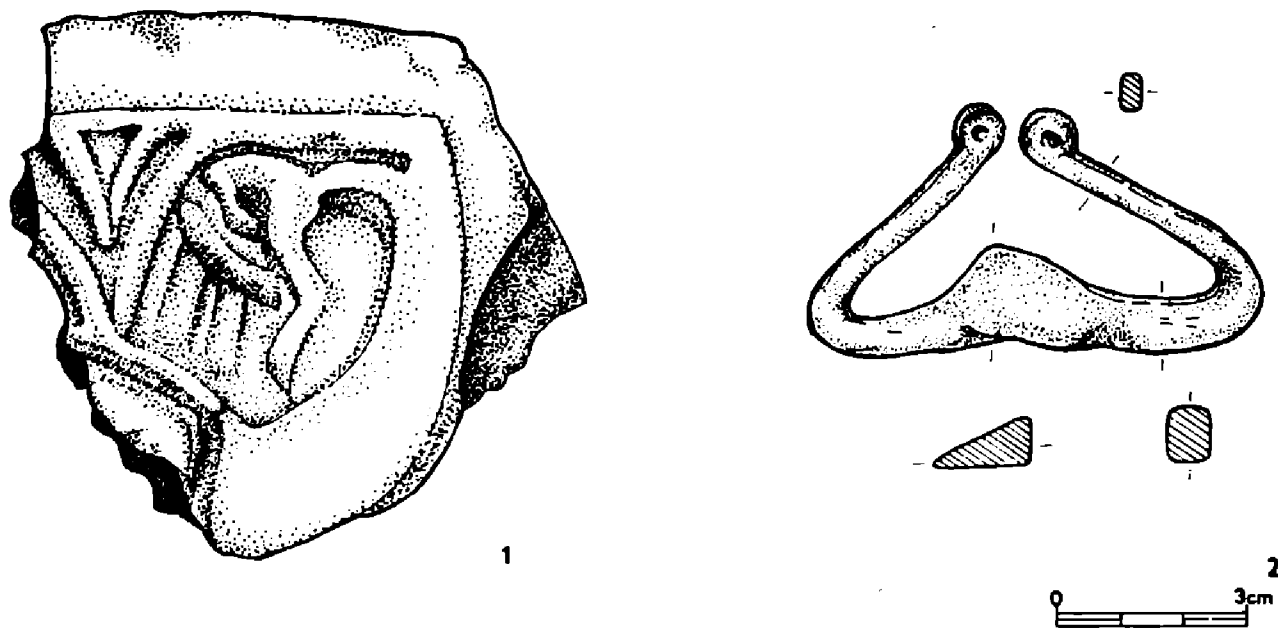
mentovaných stěnách rýh. Způsob ochrany předhradí vůči okolnímu prostoru mimo partie chráněné vodou neznáme. Středohradištní osídlení dokládá keramika, nalézána vesměs v druhotných polohách. Jádrem předhradí byl nejspíše prostor dnešního náměstí a plocha k němu přiléhající na jihu a jihovýchodě. Zde se soustřeďují výrazné zahluobené objekty zřejmě obytné i výrobní funkce. Nedořešena zůstává otázka osídlení v okolí barokního kostela P. Marie, v jehož blízkosti bylo dříve zachyceno hradištní pohřebiště. Žádné další doklady osídlení v trasách rýh zde nebyly zjištěny, je však možné, že byly odstraněny výraznými terénními úpravami v době stavby tohoto kostela. Prostor předhradí je někdy na sklonku raného středověku reorganizován a vzniká zřejmě i základní komunikační systém, odpovídající v zásadě dnešnímu.

Z plochy předhradí byl rovněž získán rozsáhlý soubor archeologického materiálu. Vedle keramiky a osteologických nálezů stojí za zmínku především dříve neznámá denárová ražba malého střížku z období těsně po r. 1100 (Břetislav II.) ze sídlištního souvrství a šipka z hradištního příkopu.

V případě Staré Boleslavi lze hovořit o raně středověké sídlištní aglomeraci, neboť v bezprostřední blízkosti hradiště bylo zachyceno několik dalších nepříliš výrazných sídlištních jednotek (obr. 3B). Její následující vývoj však není srovnatelný s vývojem jiných předních center přemyslovských Čech.

Předpokládáme jen zevrubné shrnutí základních informací, jež náš výzkum přinesl. Jeho definitivnímu zpracování a zhodnocení musí předcházet revize starších písemných i hmotných pramenů. Samostatnou kapitolou studia bude objasnění historických příčin koncentrace tří sakrálních staveb v rámci akropole.

Předpokládáme, že výsledky výzkumu přispějí nejen k poznání vlastní lokality, ale i obecnější problematiky vývojově raně středověkých Čech, k postižení proměn významu a funkcí centrálních lokalit utvářejícího se přemyslovského státu, i ke studiu hmotných pramenů, např. keramické produkce či sídlištní zástavby (srov. Boháčová 1992).



Obr. 6. Stará Boleslav. 1 — zlomek reliéfní dlaždice ze zánikového horizontu neznámého kostela, 2 — ocílka z mladohradištního sídlištního horizontu na akropoli.  
Autoři kreseb: obr. 1—5 V. Richterová, obr. 6 K. Macková.

## Literatura

- BOHÁČOVÁ, I., 1992: Nové prameny k přemyslovskému hradišti ve Staré Boleslavi. Předběžná informace. – New sources to the Přemysl dynasty's hillfort of the town Stará Boleslav. Preliminary report. Příspěvek přednesený na konferenci IHKM–PAN „Lokalne osrodki władzy panstwowej w XI–XII wieku“ v Bytomu Odrzańskim, v tisku.
- CDB – Codex diplomaticus et epistolaris regni Bohemiae, ed. G. Friedrich et al. Praha 1904 sq.
- KOSMAS: Chronica Boemorum, ed. B. Bretholz. Berlin 1923.
- PERTL, M., 1990: Středověký meč ze Staré Boleslavi – archeologický výzkum 1988, příspěvek přednesený na XXII. konferenci archeologie středověku v Brně, nepublikováno.
- SOMMER, P., 1977: Archeologický výzkum staroboleslavského hradiště, AR XXIX, 394–405.
- SLÁMA, J., 1986: Střední Čechy v raném středověku. II. Hradiště, příspěvky k jejich dějinám a významu, Praehistorica XI.
- 1988: Střední Čechy v raném středověku. III. Archeologie o počátcích přemyslovského státu, Praehistorica XIV.

## Zusammenfassung

### Vorläufige Nachricht von der archäologischen Rettungsforschung in Stará Boleslav in den Jahren 1988–1992

Die Arbeit bringt Auskünfte aufgrund der Ergebnisse aus der Rettungsforschung im Raum eines tiefländischen Burgwalls (Abb. 1), die vom Archäologischen Institut der Tschechoslowakischen Akademie der Wissenschaften in Mitarbeit mit dem Stadtmuseum in Čelákovice in den Jahren 1988–1992 in Trassen der Gas- und Wasserverteilung (Abb. 2) realisiert wurde. Im zentralen Teil des Burgwalls wurde eine vorläufige Erforschung (Sondierung in der Breite von 1,5–2 m, insgesamt ca. 400m<sup>2</sup>) durchgeführt; außerdem wurden aus den Wänden der Gräben in gesamter Länge fast 3 km Proben genommen und Dokumentation gemacht. Zum ersten Mal wurde das Zeugnis der materiellen Quellen mit zahlreichen Nachrichten der schriftlichen Quellen in breiterem Maße konfrontiert, die sich auf diese mit der ältesten tschechischen Geschichte verbundene Lokalität beziehen. Bei gegenwärtigem Zustand der Erkenntnis legen wir die Anfänge des Burgwalls ins erste Drittel des 10. Jh. s. Die Forschung bestätigte die vorausgesetzte Gliederung des Burgwalls in Akropolis und Vorburg, die voneinander mit einer Befestigung getrennt worden waren (Abb. 3). Im Zentrum der Akropolis wurden im Horizont des 10. Jh. s Teile der Grundrisse von manchmal auch mehrräumigen Holzbauten festgestellt, später wurden hier verschiedene eingetiefte Objekte (Abb. 4) gebaut. Die Siedlungsbebauung in den erforschten Stellen der Akropolis ist offenbar gegen Ende des 11. Jh. s niedergegangen. Ein Teil des Geländes wurde mit dem Plänerschotter bedeckt (in der Länge 65 m), anstatt der Besiedlung sind Grabstätten entstanden. In einer von ihnen wurden mehr als hundert Gräber mit Stein- und Holzverkleidung festgestellt. Einige Gräber sind mit Sandsteinplatten bedeckt, es kommen s-förmige Ohrgehänge verschiedener Größen (Durchschnitt von 16 bis 60 mm), einige von ihnen mit Silber plattiert vor. Diese Grabstätte umschließt den dritten frühmittelalterlichen – eher ganz unbekanntem – Sakralbau im Kern der Akropolis (Abb. 5). Davon wurde ein Teil der Apside mit Siegesbogenpfeilern, eine Südmauer mit einem Pfeiler im mittleren Teil und ein Negativ der nördlichen Schiffmauer entdeckt. Im Laufe des hohen Mittelalters stabilisiert sich in den erforschten Stellen der Akropolis eine Hauptkommunikation. In dem sehr kompakten Schotter wurden auch eiserne Gegenstände, u. a. eine versilberte Axt, Sporen (Abb. 7) und das schon eher erwähnte Schwert (Pertl 1990) gefunden. Die Vorburg entstand wahrscheinlich gleichzeitig mit der Akropolis. Ihr Kern bildete höchstwahrscheinlich der Raum des heutigen Stadtplatzes mit den vom Süden und Südosten anliegenden Flächen. Hier konzentrierten sich deutliche eingetiefte Objekte, die offenbar die Wohnfunktion hatten sowie zu Herstellungszwecken dienten.

Auch im Falle Stará Boleslav kann man von einer frühmittelalterlichen Siedlungsagglomeration sprechen, denn in unmittelbarer Nähe des Burgwalls wurden weitere nicht sehr deutliche Siedlungseinheiten (Abb. 3B) festgestellt. Ihre folgende Entwicklung ist jedoch mit der Entwicklung anderer vorderer Zentren in Böhmen in der Zeit der Přemysliden nicht vergleichbar.

## Abbildungen:

- Abb. 1. Mittelböhmische Domäne der Přemysliden mit den damaligen Burgwällen gegen Ende des 9. und im ersten Drittel des 10. Jh. s. Nach J. Sláma 1988.
- Abb. 2. Stará Boleslav 1988–1992. Situation der Gräben für die Wasser- und Gasverteilung. A – Trassen der Gräben.
- Abb. 3. Stará Boleslav. Gesamtsituation des Burgwalls mit Schichtenlinien. I – Akropolis des Burgwalls, II – Vorburg, A – erforschter Teil des Grabens, der die Vorburg vom



Burgwallzentrum trennt, und sein vorausgesetzter weiterer Verlauf, B – isolierte Belege der frühmittelalterlichen Besiedlung, C – die Kirchen des Hl. Wenzel und des Hl. Kliment, D – Barockkirche der Hl. Jungfrau.

Abb. 4. Stará Boleslav. Anbringung der frühmittelalterlichen Objekte auf der Fläche der Akropolis. A – holzerne, wahrscheinlich gezimmerte Bebauung, B – eingetiefte Objekte, C – Graben.

Abb. 5. Stará Boleslav. Platzierung des neu entdeckten Sakralbaues in den Raum der Akropolis.

Abb. 6. Stará Boleslav. 1 – Bruchstück einer Reliefkachel aus dem Untergangshorizont einer unbekanntenen Kirche, 2 – Feuerstahl aus dem Siedlungshorizont der Kleinburgwälle auf der Akropolis.