

Muk, Jan

Středověké jádro zámku v Hranicích

Archaeologia historica. 1994, vol. 19, iss. [1], pp. 65-70

Stable URL (handle): <https://hdl.handle.net/11222.digilib/140082>

Access Date: 16. 02. 2024

Version: 20220831

Terms of use: Digital Library of the Faculty of Arts, Masaryk University provides access to digitized documents strictly for personal use, unless otherwise specified.

Středověké jádro zámku v Hranicích

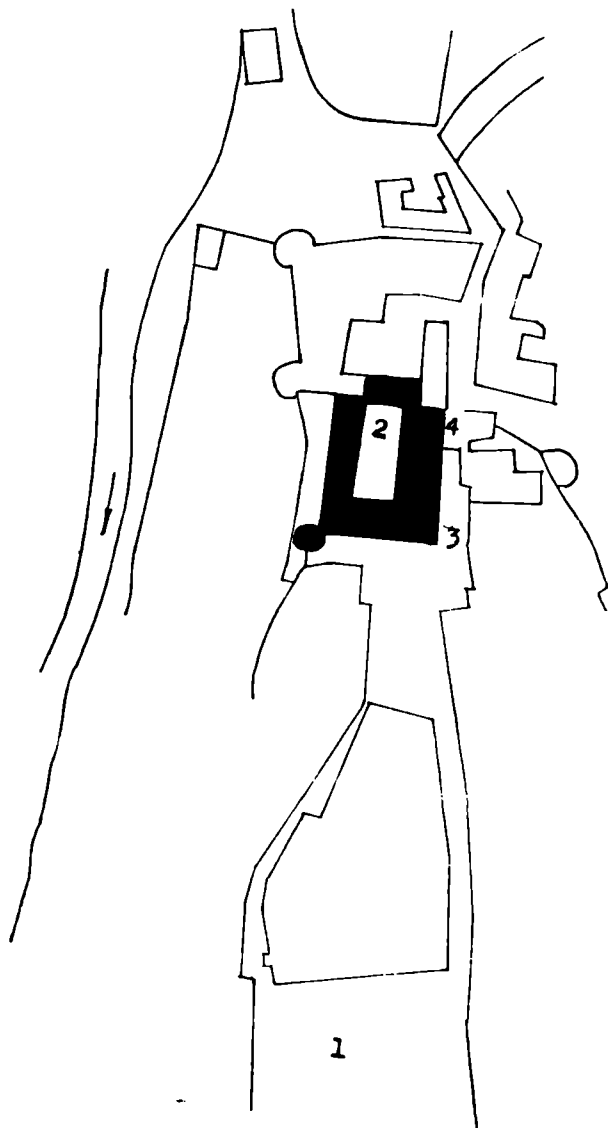
JAN MUK

Dějiny města Hranic i panského sídla v Hranicích, byly dostatečně objasněny na základě výpovědi písemných pramenů, jejich interpretace, pokud se týká zámku však nebyla vyčerpávající, v řadě položek je dokonce chybná (F. Zapletal 1933—1934, Hosák—Jindra—Jašková 1969, Spurný 1983).

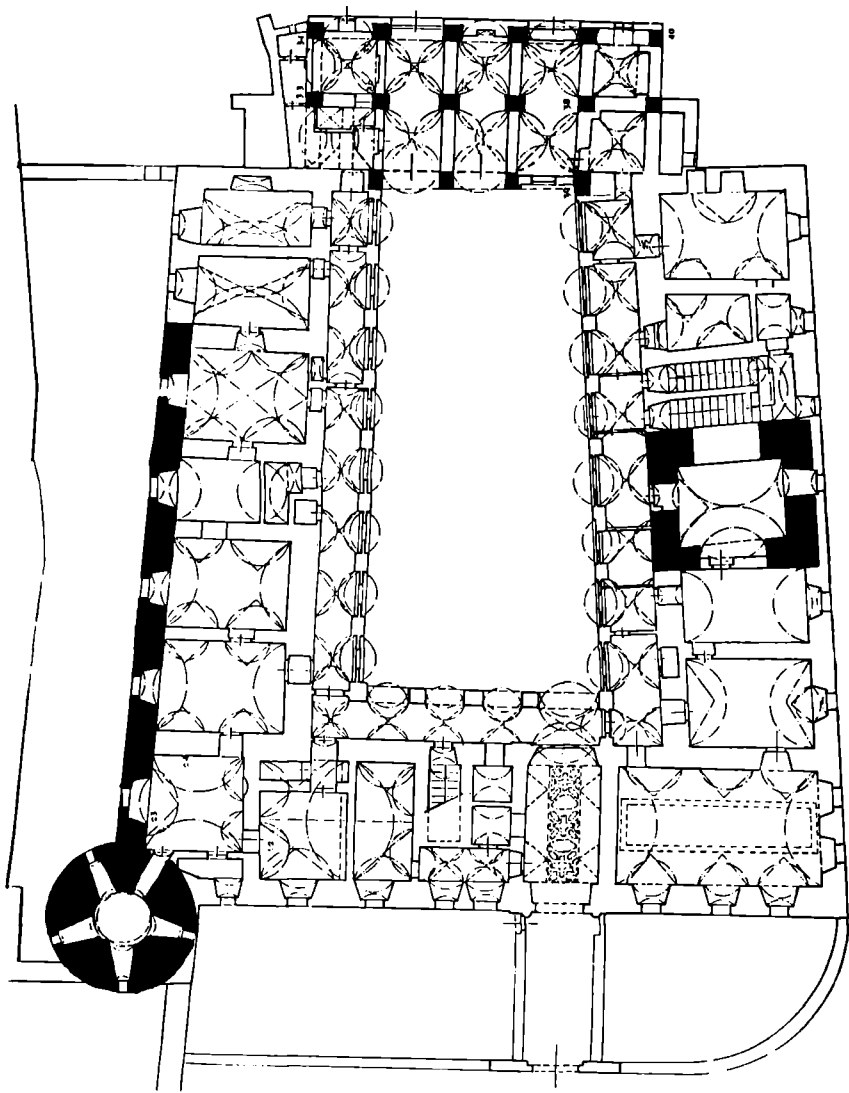
Město Hranice bylo, v návaznosti na starší osídlení téhož jména doložené již k roku 1222, založeno výslovně s vymýcením lesa v roce 1276 klášteřem Hradisko u Olomouce a v roce 1284 dovolil král Václav město opevnit. O zvelebení opevnění se zmiňuje k roku 1296 tehdy nastupující zástavní vrchnost, vyšehradský probošt. Až koncem 14. století je zde doložena tvrz, v roce 1394 nepřímo, pivovar sousedící s tvrzí a v roce 1398 markrabí Jošt zastavil město a tvrz Janovi Tovačovskému z Cimburka. Následným dědicem zástavního práva byl Ctibor Tovačovský. V jeho hradu Hranicích se shromáždili hejtmani před Jiříkovým tažením do Polska v roce 1466, hrad se zmiňuje i v roce 1469. V roce 1475 získal Hranice koupí pan Vilém z Pernštejna, který zde pobýval. K roku 1498 byla údajně budována městská brána při zámku. Patrně souvisel vznik této brány s výstavbou nového pozdně gotického opevnění a hradu, jehož dokončení se uvádí k roku 1514 za Jana z Pernštejna „odňal zahradu, na kteréžto přistavěl zámek...“.

Historie renesančního sídla počíná zřejmě po roce 1553, kdy Hranice koupil po Václavu Haugvicovi, pánu Hranic od roku 1547, Jan Kropáč z Nevědomí. Jako stavebníka jej dokládají renesanční fragmenty s erby a nápisy, popsané a graficky zčásti dokumentované Gallašem na počátku 19. století, později kromě jediného ztracené. Podle kresebné dokumentace zde byly štítky s dobově oblíbenými delfíny, jednoznačně supraporty, nebo spíše suprafenestry. Podle uváděného zachovaného letopočtu vznikly v roce 1562. Chybně se předpokládalo, že tyto štítky existovaly původně na severním křídle a zpětně se proto křídlo datovalo do šedesátých let. Mělo pak existovat dodnes, jako nejstarší část dnešního zámku. Při kritickém pohledu ovšem tento předpoklad neobstojí. Především můžeme mít pochybnost o věrohodnosti sdělení, neboť fragmenty se v 19. stol. již nacházely v druhotné poloze na ohradní zdi příkopu v Zámecké ulici, kam by byly bývaly osazeny pravděpodobně již s mladší výstavbou zámeckého komplexu, čímž se stává sama věrohodnost starší lokalizace sporná. Problematičnost záhadných fragmentů se ovšem zvyšuje i jejich počtem. Uvádí se celkem 22 kusů, a tyto nemohly být umístěny v průčelích severního křídla s rytmem pouze pěti otvorů. Pro správné určení stratigrafie výstavby zámku je ovšem důležité posouzení vazby jednotlivých křídel na severní straně zámku, kde musíme nekompromisně konstatovat, že severní křídlo bylo přistavěno k již existujícím křídlům, byť v dílčí, kontinuálně pokračující etapě výstavby. K jinému výkladu by nepomohla ani představa, že severní obvod obou křídel by byl použit ze starší stavby, neboť jej vzápětí anuluje vazba arkády 1. patra, která byla rozepjata rovněž dodatečně do arkád bočních křídel. Také slohový rozbor hovoří proti většímu stáří severního křídla. Sloupy 1. patra jsou výtvarně shodné se vstupním portálem zámku. Vzhle-

dem k tomu, že jsou na Moravě výtvarným fenoménem, nelze předpokládat, že by mezi arkádami a portálem byl rozdíl asi 40 let. Situaci severního křídla dokládá katastrální plán města a zámku z roku 1745 (Richter 1932). Na tomto plánu lze současně posoudit původní rozsah pernstejnského pozdně gotického hradu. Opevnění obsahovalo kromě hradby, mohutné válcové bašty a v místě dnešní jihozápadní zámecké věže věž válcovou. Podle soklu soudě, její hmota pokračuje souvisle do pravoúhlého nároží a dokazuje tak vazbu na pokračující hradbu směrem k jihu a současně i příkop. Nabízí se vysvětlení, že až do těchto míst zasahoval již patrně pernstejnský hrad, snad svým předhradím. Vlastní hrad se samostatným opevněním s nárožními baštami pak



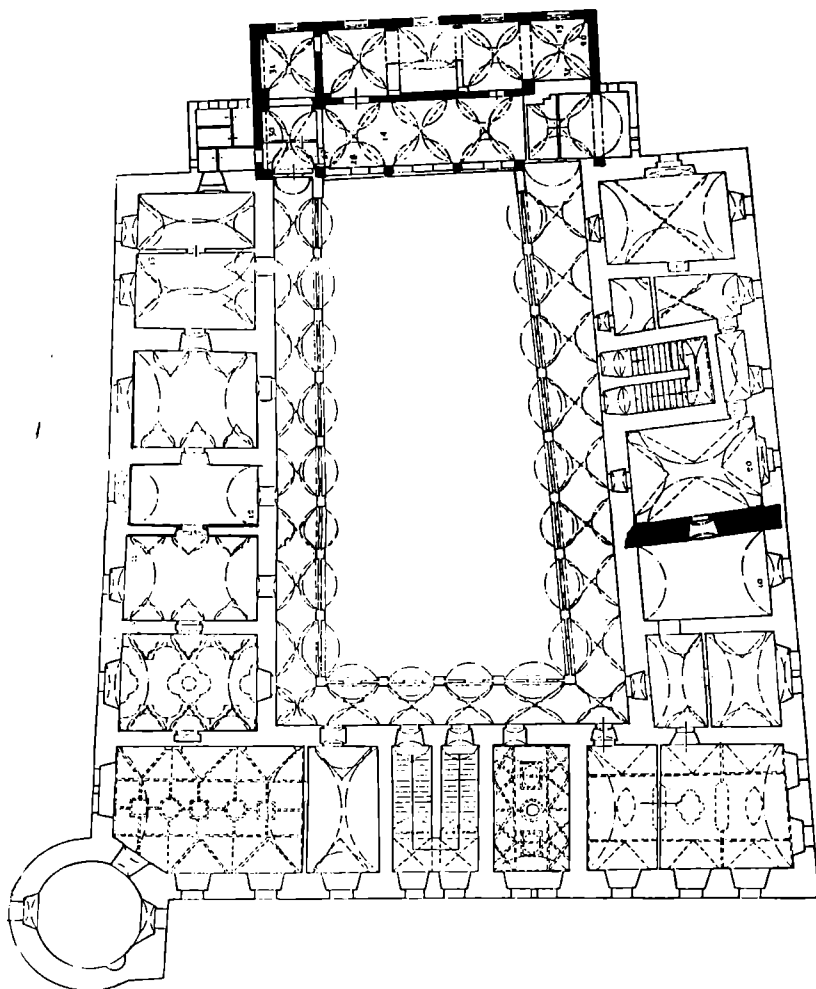
Obr. 1. Situace zámku v Hranicích. 1 — náměstí, 2 — zámek, 3 — Zámecká ul., 4 — brána zbořená v 19. stol.



Obr. 2. Půdorys přízemí zámku v Hranicích s vyznačením starší gotické brány, věže a pravděpodobného zbytku pernátejského hradu, renesančního loggiového severního křídla.

patrně existoval v severním konci města. Nejasná je poloha hradby v místě dnešního západního průčelí zámku, ve které může a nemusí být gotická hradba obsažena. Severní křídlo zámku rozhodně neobsahuje ani starší jádro. Jeho původním půdorysem před vložení dělicích příček a zdí uzavírajících obvod byla pětilodní (!) hala, příčný dvoutrakt, která prostorově propojovala renesanční zámek s jeho severním předpolím, kde snad renesanční projekt předpokládal navazující zahradu. Tento útvar je v rámci českomoravské architektury ojedinělým fenoménem, který nemá obdoby. Také charakter středních sloupů slohově rozhodně nemá nic společného se štítky 60. let.

Novostavba reprezentativního renesančního Kropáčova paláce se tedy stává záhadou, zatím obtížně vysvětlitelnou, navzdory známé podobě štítků z toho-



Obr. 3. Půdorys zámku v Hranicích s vyznačením zbytku gotické brány renesančního a severního loggového křídla.

to paláce. Zřejmě by bylo možno předpokládat palác v rozsahu jiného z dnešních zámeckých křídel, ať již v severním předpolí, nebo v místě zaniklého křídla kdesi v místě výstavby směrem jižním. Novostavba byla dokončena v roce 1562 ke svatbě dcery Jana Kropáče z Nevědomí, Johanky, která se provdala za pana Bernarta Žerotína a na Valašském Meziříčí. Svatba se konala na hranickém zámku za velké účasti šlechty. Rok dokončení stavby byl údajně vytesán na jedné z nápisových desek, na další desce byl doklad o osobě stavebníka: „ZDELANO ZA PANA KROPACZE DE DE NEWEDOMI P. M. HRANICZ“. Situaci komplikuje erb Jana Kropáče kdysi na bráně, která přiléhala k východnímu křídlu zámku v Zámecké ulici. Pokud věž existovala již v šedesátých letech, přiléhala k staršímu objektu v místě dnešního východního křídla.

Klíčem k poznání starší situace v místě zámku je pozoruhodným způsobem zachovaný starší trakt ve východním zámeckém křídle, kde spočívá ne-

organicky, šikmo, je charakterizován výrazně lomenou arkádou na jižním obvodu. Je pravděpodobné, že se zde zachovala starší, gotická brána, dosud neznámá a časově obtížně zařaditelná. Můžeme připustit hypoteticky, že tato brána náleží nejstaršímu městskému opevnění, z doby před vybudováním tvrze na severním předpolí původního městského obvodu, pocházející někdy ze 14. století, když bylo započato se zastavováním Hranic. Jak bylo připomenuto, první zmínka o hradbách pochází z roku 1284. Před branou byl asi příkop, jehož pozůstatkem může být sklep nacházející se bezprostředně před předpokládanou branou na její severní straně. Jiný sklep se pod tímto křídlem nenachází. Silným argumentem pro interpretaci objektu jako městské brány je jeho poloha v ose vidlice cest přicházejících od jihu, zatímco stávající trasa ulice je nelogicky posunuta k východu. Byla sem zřejmě přesunuta po vybudování dnešního zámku v 16. století. Více by zde napověděl archeologický výzkum, který by měl odhalit pod nádvořím pokračování hradby v jižním obvodu brány.

Vyškrtnutím severního křídla zámku ze stavební akce Jana Kropáče ztrácíme představu o lokalizaci jeho novostavby. S přihlédnutím k existenci jeho erbů na Horní bráně v Zámecké ulici, zbořeně v roce 1829, by asi bylo možno s jistou opatrností naznačit, že snad Jan Kropáč započal s výstavbou zámku dnešního, a to v celém jeho rozsahu, kromě křídla severního a arkádových traktů. Jestliže zemřel v roce 1572, zbývá vskutku již pouze malý časový úsek do roku 1593, před kterým si zámek v dnešních hmotách zakreslil a tehdy publikoval Jan Willenberg. Zdá se, že tato skutečnost dosud nebyla při posouzení vývoje zámku doceněna. Snad bez významu není ani letopočet na vstupním portále zámku 1594 již nejspíš jistitelný, uváděný A. Prokopem, a další letopočet 1571, který uvádí Prokop bez lokalizace na portále sklepa. Do časového sledu letopočtů zapadá datace korouhvičky na zámecké věži 1604, kterou výstavba zámku mohla vyvrcholit, stejně jako tehdy mohlo jít již o osamocenou akci následnou. Jediným argumentem proti stavební činnosti Jana Kropáče v rozsahu dnešního čtyřkřídleho zámku je příliš velké časové rozpětí možné stavby od roku 1562. Potom by ovšem stavebníkem „velkého zámku“ musel být především Jan z Kunovic, který získal Hranice v roce 1573, nebo Jan ze Žerotína v létech 1578—1585. Více by napověděl srovnávací umělecko-historický rozbor, pokud by určil bezprostřední genezi vstupního zámeckého portálu a okruh jeho autora. Portál je fenoménem českomoravské renesanční architektury, pro který dosud postrádáme analogie, a tím možnost časového vřočení, kromě letopočtu Prokopova, který nelze odmítnout. V roce 1596 se uvádí panství zadlužené, do zástavy jej získává Jan Srkbenský z Hřiště a v roce 1600 je zde kupcem Zdeněk Žampach z Potštejna. Již připomenutý Willenbergův pohled zachycující zámek v dnešní podobě vylučuje výraznější stavební činnost Žampachovu. V roce 1612 koupil Hranice Václav Hol z Modřelic, který zřejmě vstupní portál pouze doplnil nástavcem se svým erbem. Slohově je portál starší, současný se severním arkádovým křídlem.

Literatura

- HOSÁK L.—INDRA B.—JAŠKOVÁ M., Hranice, Dějiny města I, Hranice 1969.
RICHTER V., Několik plánů z Hranic, ČSPSČ LX, 1952, s. 81.
SPURNÝ F., Hradky, zámky a tvrze v Čechách, na Moravě a ve Slezsku II., Severní Morava, Praha 1983, s. 90.
ZAPLETAL, F., Hranice a jejich zámek, Záhorská kronika 16/1933/34, 17/1934/35.

Zusammenfassung

Der mittelalterliche Kern des Schloßes in Hranice (Mähren)

Der Renaissance-Schloß mit einem Arkadenhof wurde bisher von der kunsthistorischen Seite nicht gut interpretiert. Sein heutiger Zustand stammt vor dem Jahr 1593, wann er vom Jan Willenberg dargestellt wurde. Das Hauptportal trägt das Jahr 1594. In der Bauart hängt das Portal mit den Arkaden des Nordflügels zusammen. Dieser Schloßteil gehört zum Bauunikat der böhmisch-mährischen Renaissance-architektur. Dieser Flügel stellt eine fünfschiffige Säulenhalle dar und in den tschechischen Ländern hat keine Analogie. Im östlichen Schloßflügel wurde ein gotischer, sehr wahrscheinlich städtischer Turm entdeckt. Dieser Turm war gegen die Gassen orientiert. Der Turm verschwand mit dem Umbau des Schloßes. Der südwestlicher Schloßturm gehört auch dem gotischen Ausbau. In dieser Zeit existierte auch der Graben. Im Fall, daß dieser Turm schon aus dem Ende des 13. Jh. stammt, gehörte zu ihm wahrscheinlich sogn. Pernsteinburg mit ihrem Wirtschaftsteil, während der eigentliche Quadrat der Burg nördlich lag. Nach dem Katastralplan der Stadt waren hier auch Ecktürme.

Abbildungen:

1. Schloßsituation in Hranice. 1 — Marktplatz, 2. — Schloß, 3 — Schloßgasse, 4 — **Turm, der im 19. Jh. niedergedrückt wurde.**
2. Hranice. Schloßgrundriß mit gotischem Turm und Tor und mit wahrscheinlichem Rest der Pernsteinburg, mit renaissance-loggiartigem Nordflügel.
3. Hranice. Schloßgrundriß mit Rest des gotischen Tors und des Renaissance — Nordflügels.