

Kašička, František

Prostředí feudálního sídla a církve v jihočeské vesnici - Dobř (okres Strakonice)

Archaeologia historica. 1996, vol. 21, iss. [1], pp. 121-[129]

Stable URL (handle): <https://hdl.handle.net/11222.digilib/140187>

Access Date: 29. 11. 2024

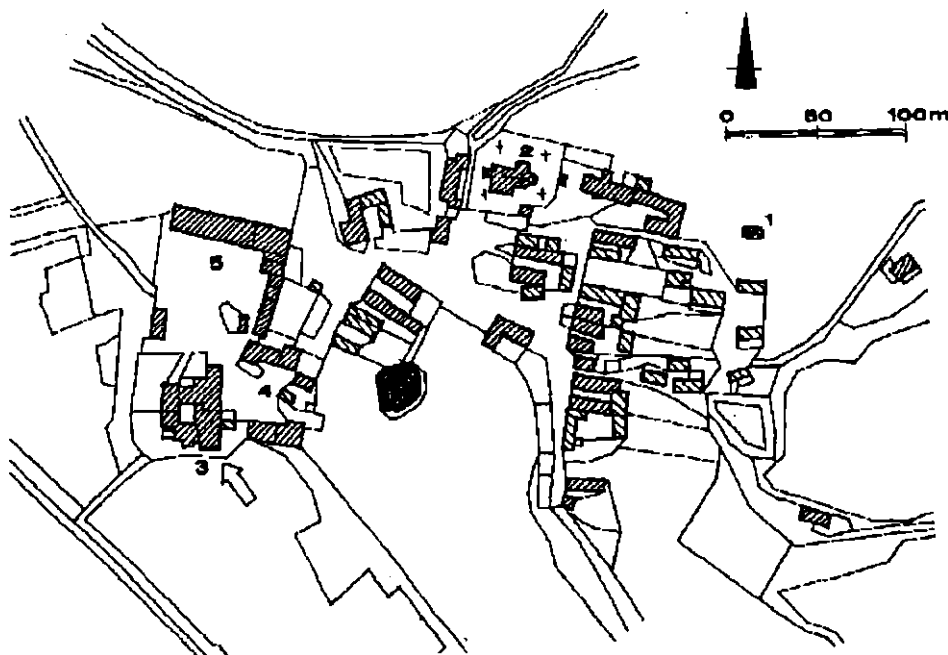
Version: 20220831

Terms of use: Digital Library of the Faculty of Arts, Masaryk University provides access to digitized documents strictly for personal use, unless otherwise specified.

Prostředí feudálního sídla a církve v jihočeské vesnici - Dobrš (okres Strakonice)

FRANTIŠEK KASIČKA

Pozoruhodná lokalita, kterou Dobrš na Strakonicku bezesporu je, nevydala dosud všechna svědectví o svém složitém stavebním a urbanistickém vývoji. Stáří osídlení obce dokumentuje nad terénem existence dvou románských církevních staveb z 1. pol. 13. století. Obě jsou situovány za sebou v ose terénního hřbitku, který končí na východě dominantní vyvýšeninou s širokým výhledem do okolní krajiny. Situace druhého malého tribunového kostelíka - dnes kaple sv. Jana a Pavla - právě na této vyvýšenině - vede k předpokladu, že v této poloze možno hledat nejstarší zdejší feudální sídlo. Přítomnost soukromé tribunové kaple s věží v západním průčelí by mohla svědčit o náročnosti stavební podoby sídla. Jeho skutečnou existenci a skladbu nelze dnes ovšem bez archeologických výzkumů spolehlivě doložit. Kostelík se sdruženými okénky v patře věže je dnes opatřen klasicistní nástavbou, loď je zaklenuta valené, apsida konchou. Portál na jižním boku lodi s půlkruhovým záklenkem a s hlubokou profilovanou špaletou nese plný tympanon lemovaný obloučkovým vlysem. Tvarosloví portálu dovoluje vložit vznik kostelíka do stejného období, jako vznik blízkého farního kostela Zvěstování P. Marie, cca 110 m západně odtud. Z jeho původní románské stavby se ovšem dochovalo zčásti jen obvodové zdivo lodi se západním portálem, opět s obloučkovým vlysem při obvodu plného tympanonu. Dnešní



Obr. 1. Dobrš - výsek z katastrálního plánu z r. 1837 (1 - kaple sv. Jana a Pavla, 2 - farní kostel Zvěstování P. Marie, 3 - soubor tvrze, 4 - přední nádvoří, 5 - bývalý hospodářský dvůr). F. Kailtka.

Obr. 2. Dobruška - přízemí tvrze ve stavebně historické analýze (černě označeno zdivo obytné věže, mřížkované - mladší gotické konstrukce, řídké mřížky - zdivo renesanční, šikmá Srafura - zdivo barokní, ostatní je klasicistní a novodobé. Prémiovaná Srafura značí zařazení hypotetické). F. Kasička.

presbytář s věncem opěrných pilířů a s boční sakristií je až pozdně gotický - jeho výstavba byla patrně vyvolána poškozením chrámu na počátku husitských válek.

Přesně kdy a za jakých okolností došlo později - někdy ve 14. století k přenesení feudálního sídla na místo dnešní tvrze - není prozatím rovněž spolehlivě známo.¹ Důvodem mohl být nedostatek prostoru pro hospodářské rozvíjení předpokládaného starého sídla, které bylo na ostrožně odříznuto souborem kostela P. Marie s farním dvorcem. Dnešní poloha bývalého feudálního sídla není z obranného hlediska nijak zvlášť výhodná - jedná se o mírně svažité území, při západním okraji obce. Součástí rozlehlého areálu bylo i přední nádvoří, přístupné samostatnou branou s renesančním volutovým štítkem a fragmenty sgrafitové výzdoby (které vymezovaly dnešní objekty čp. 36,48 a 49) a dále rozlehlý hospodářský dvůr po severním boku areálu tvrze, jehož pozůstatky dosud obsahují zejména usedlosti čp. 41, 43 a 45. Řada těchto objektů je dosud renesančního původu, s fragmenty sgrafit a štítů a s dochovanými klenbami v přízemí. Jihozápadním směrem ve stoupajícím svahu sousedily s tvrzí renesanční zámecké zahrady, jejichž obvod je dosud zřetelný podle položených ohradních zdí.

Půdorys a hmotová skladba souboru vlastní tvrze prozrazují složitý stavební vývoj

Obr. 3. Dobra - 1. patro tvrze ve stavebně historické analýze (Černě označeno zdivo obytné věže, mřížkované - mladil gotické konstrukce, řídké mřížky - zdivo renesanční, šikmá šrafura - zdivo barokní, ostatní je klasicistní a novodobé. Prerušovaná šrafura značí zaražení hypotetické). F. Kasička.

a růst. V jejím vstupním čele stojí dvoupatrová budova pozdější školy s mladšími přístavky, na niž navazuje nižší východní obytné křídlo s průjezdem. Jižní bok souboru zaujímá jižní křídlo, které tvoří zejména jednopatrový objekt v širší přilehlé stěny nádvoří, k němuž se obrací arkádovými oblouky a k jihu symetricky předsazeným rizalitem. Západní křídlo souboru obsahuje především samostatný trakt, provozně příslušný ke křídlu předchozímu, k němuž jsou přiloženy novodobé přístavky. Jádrem bývalého feudálního sídla tvoří věž - pravidelný čtyřpatrový hranol, dnes bez střechy a nad přízemím i bez vnitřních dělicích konstrukcí, rostlý do severovýchodního boku vnitřního nádvoří.

O tvrzi existují i v poslední literatuře značně rozporuplné údaje, které do jisté míry nepřihlíží ke skutečně vypovídací schopnosti památky.

Představu o vývoji objektu je možno si učinit podle půdorysu, ve kterém se uplatňují především dva základní systémy výstavby. Pověšme si především věže, ke které je nakoso postaven základní obdélník vysoké hradby, obíhající na straně jižní za dnešními arkádami jižního křídla, na východě uprostřed hloubky průjezdu s pokračováním na obě strany až do přilehlé školní budovy, kde se obrací k západu a vrací k věži. Je zřejmé, že tento velmi pravidelný útvar s pravými úhly vznikl naráz nejspíše přistavěním ke starší

věži. Směr linie hradeb a věže sleduje i jižní průčelí barokního křídla, na směr šikmo postavené věže ovšem navazují i dělicí zdi dvou traktů na severní straně „školy". Mohutné zdívo této části křídla i jeho šikmé líce, rozdílnost modulů zdiva spodních a horních podlaží, jakož i zpráva z roku 1924, že při přestavbě tehdy zanikla sgrafita, nás vedou k závěru, že jádro budovy je snad starší, že nevzniklo až při barokní přestavbě souboru.

Z pozorování vyplývá dílčí závěr, že nejstarším objektem tvrze je věž, pocházející patrně ze 14. století. Výrazný úskok líce v dvorním průčelí nad prvním patrem věže nevyplučuje, že starší etapou výstavby je jen její spodní část. Byla-li zničena tato tvrz v r. 1421, jak uvádí Umělecké památky Čech,³ nelze doložit - údaj není zřejmě písemně zachycen. Patrně v pozdní gotice druhé poloviny 15. století byl přistavěn obdélník základní hradby, který předpokládá již vyspělý obranný systém s příkopy a s vjezdovou branou. Prozatím obtížně je vysvětlitelná pohnutka, proč tento mladší hradební obvod orientaci věže nerespektoval. Nelze rovněž zcela vyloučit, že základ pravidelného zděného opevnění kolem věže mohl být položen rovněž již v době předhusitské. Mohly by tomu svědčit různé menší nepravidelnosti a pateční přízdívky jižního boku hradby, věžový útvar patrný v půdorysu přízemí jihovýchodního koutu hradby a další detaily. Brána byla situována v dílu předního traktu dnešního průjezdu na dvůr, kde se zachovala její levá a čelní zadní zeď. Patrně byla tato brána vyvedena hmotově jako převyšující druhá věž, nikoliv obytná jako jádro tvrze, ale výhradně obranná. Je to patrně ona druhá věž, o které jsou ve starší literatuře zmínky a která se uvádí již jako snesená. Brána vybíhala patrně do parkánu, před branou býval nutně padací most.

Původně izolovanou existenci obytné věže, kterou chránilo asi jen valové a palisádové opevnění, dokládá i štěrbinová střílna, orientovaná dnes do přilehlého prostoru po jejím jižním boku.

V dalších etapách gotické výstavby mohlo dojít ke zvyšování hradebního obvodu, k zahušťování vnitřní obvodové zástavby na straně západní i východní, k přebudování vstupní



Obr. 4. Dobruška - pohled na tvrz od severozápadu, od bývalého hospodářského dvora, stav závorem 19. stol. (podle kresby K. Liebschera v publ. A. Sedláček: Hradky, zámky a tvrže..., díl XI. (1897, str. 278).

části s vysunutou průjezdnou věží a k dodatečnému vkládání kleneb. Průzkum z r. 1974,³ když ještě stálo v torze celé západní křídlo, připomíná sporný půdorysný lom, který odděloval severní trakt při věži. Není vyloučeno, že tento trakt vznikl dodatečně, čemuž by nasvědčovala i mohutná oddělovací, v půdoryse kónická zeď vnitřní na straně jižní. V západním průčelí sice chyběla oddělovací spára, její absence však není nutnou podmínkou svědčící proti této hypotéze. Závěrem středověku lze si tedy tvrz představit jako vcelku pravidelný čtyřhran, s vysokou obvodovou hradbou s předsunutou vstupní věží. V severním dílu obvodu dominovala hmotná obytná věž, snad s nějakou dřevěnou či hrázděnou nástavbou. Poloha věže způsobila na severní straně půdorysné zalomení obvodu.

Dvůr tvrze byl v gotice souvisle zastavěn po obou stranách věže a podél východního a západního boku hradby. Pozdně gotický obvodový parkán - pokud zde skutečně existoval - sledoval patrně šířku vstupní věže a pozůstatkem jeho obvodové linie může být stavební čára dnešního východního čela souboru, na jižní straně linie navazující na dělicí zeď soutky mezi jižním a východním křídlem a na tarasní zeď při boku jižního křídla. Na západní straně tvrze by šířce předpokládaného parkánu mohla odpovídat šířka dnešní garáže ve zdivu patrně klasicistního původu.

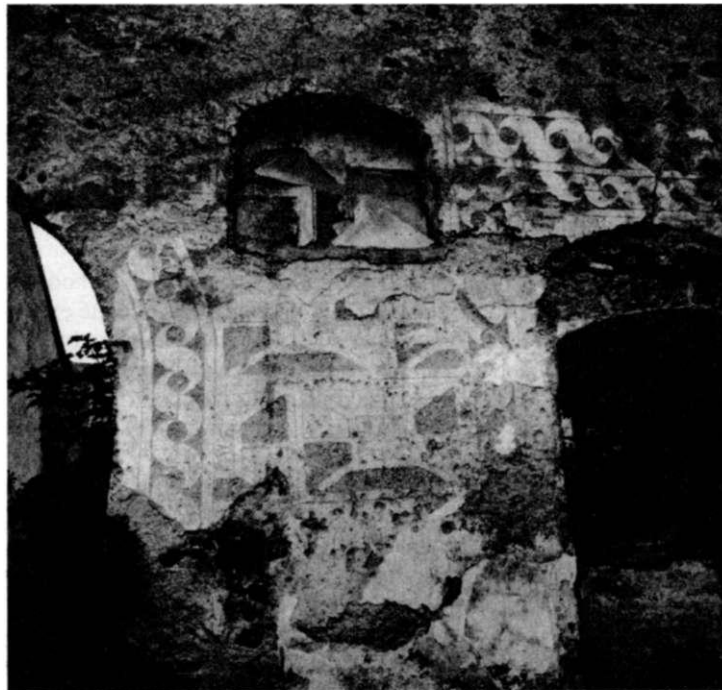
Nejasná zůstává situace vnějšího opevnění na severní straně, které patrně mělo ve vazbě na poplužní dvorec jiný charakter. I tady lze dojít k přesnějším závěrům pouze na základě výsledků archeologických sond. Řadu stavebních aktivit vyvolal patrně rozrod původní majetnické rodiny Koců z Dobrše zvláště v 2. polovině 15. století, zesilování opevnění mohlo být motivováno i vojenskými rozepřemi s pasovským biskupem v téže době.

Stavební činnost Koců z Dobrše plynule prošla obdobím pozdní gotiky a renesance bez nějakého zřetelného rozmezí. Z tohoto důvodu nutno považovat některé hypoteticky určené konstrukce právě z neztetelného přechodného období. Patří sem zejména dnešní jižní křídlo vysunutě z hradebního obvodu v době, kdy již tu nebylo nezbytné respektovat obranný systém. Na rozdíl od starších závěrů považujeme proto jádro tohoto stavení hypoteticky za renesanční ze starší stavební fáze, do kterého byly teprve v mladší fázi vloženy klenby, nastavěno 1. patro a přistavěn jižní rizalit. Za mladší fázi pozdně gotické či přechodné výstavby bude nutno považovat i dělení prostorů křídla bývalé školy v dílu při věži, rozdělení dlouhého klenutého traktu navazujícího severním směrem na vnitřní část průjezdu nelze pravděpodobně asi rovněž pokládat za gotické, ale za podstatně mladší.

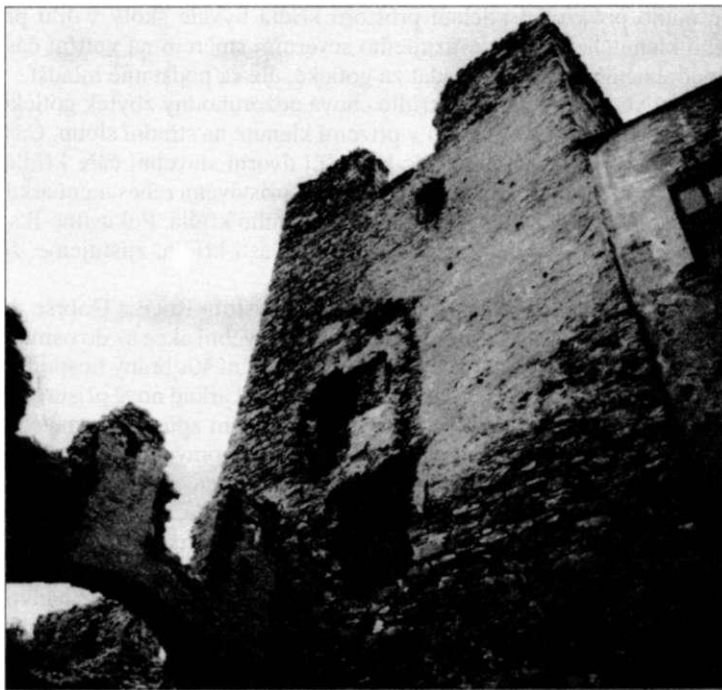
Již starší průzkumy si všimly, že západní křídlo chová pozoruhodný zbytek gotické výstavby v úseku po stranách vstupu do místnosti v přízemí klenuté na střední sloup. Část stěny se vstupem má výrazně půdorysně šikmý líc k dnešní dvorní stavební čáře křídla. Z velké části byla zde starší gotická zeď odbourána a našikmo přistavěna renesanční arkáda, vlevo pak dodatečný líc navazující na renesanční arkády jižního křídla. Pokusíme-li se rekonstruovat původní průběh této již v renesanci odstraněné části křídla, zjistíme, že v prodloužení navazuje na jihozápadní nároží věže.

Velká stavební činnost se uskutečnila v 16. století, za Kryštofa Koce z Dobrše do r. 1563. Po jeho smrti v době poručnické vlády nejsou pro větší stavební akce až do osmdesátých let předpoklady. Dokladem přestavby z té doby je renesanční štít brány hospodářského předzámčí; ve vlastní tvrzi - nyní již zámku - renesanční trakt arkád nově přistavěný na jižní straně nádvoří a křídlo západní, pozměňující výše uvedeným způsobem stavební čáru křídla staršího. V křídle vznikl prostor klenutý na střední pilíř, vpravo od něho patrně dvoutraktová příčná dispozice, která byla zbourána až v posledních letech. Je nemyšlitelné, aby arkáda otevřená do nádvoří probíhala na celou hloubku křídla. Oproti staršímu předpokladu se zdá, že zadržka arkádového oblouku na západní straně nádvoří vznikla ve své starší podobě rovněž asi ještě v renesanci. Svědčila by tomu torza dochovaných sgrafitových obdélníků, přerušených hranou arkádového oblouku. Arkády při jižní straně nádvoří navázaly na přilehlé trakty vnitřní, zaklenuté v přízemí klenbami s výraznými hřebínky. Patro bývalo vyšší než dnes, jak naznačují vrcholky oken vystupující do půdního prostoru.

Nález sgrafitové rustiky na staré gotické hradební zdi ve 2. patře dnešní školy vede



Obr. 5. Dobrs - fragment sgrafit na bráně do předního nádvoří, stav před opravou (Kolo F. kaáička, 1980).



Obr. 6. Dobrs - průčelí víže tvrže do vnitřního nádvoří - trvalý stav. (Kolo F. Kasička, 1981).

Obr. 7. Dobrs - stavební zásahy do organismu Ivrze z posli-dních let. (Koto F. Kapička, 1994.)

k určité korekci závěrů starších průzkumů. Předpokládalo se, že severní díl čelního traktu školy byl ještě středověkého původu, navazující díl čelní zdi až k bráně hypoteticky renesanční, stejně jako obě patra čelního traktu téhož křídla. Stavební akce na tvrzi probíhaly v 16. století nepochybně rovněž etapově. Nelze vyloučit, že již tehdy se vynořil záměr postavit před vstupní průčelí staré tvrze s průjezdnou věží mohutný symetrický trakt, případně záměr přetvořit tvrz na čtyřkřídlý zámek se středním nádvořím, který nadále počítal s existencí staré věže. Tomuto, jen zčásti realizovanému záměru by mohly svědčit úseky 170 až 190 cm široké zdi a základové konstrukce při hraně někdejšího čelního příkopu. Patří mezi ně obvodové konstrukce sklípku při jihovýchodním nároží východního křídla, široká čelní zeď místnosti vlevo vedle průjezdu a severní čelo traktu školy, situované rovnoběžně se severním bokem věže.

Štítek nad vjezdem do předdvoří tvrze nasvědčuje nejspíše době před rokem 1563, kdy je zde stavební činnost nepřímo doložena i zaklenutím farního kostela Tomášem Červeným v r. 1561.⁴ Snad se tento stavitel podílel i na přestavbě tvrze. V jednom ze stavení na návsi pod kostelem (čp. 32) se zachovalo druhotně užitě kamenné ostění, náležející původně oknu, jež sem muselo být transportováno s největší pravděpodobností ze zámku při jeho devastaci. Ostění je podobné portálu do sakristie kostela a náleží do skupiny podobných prvků nacházejících se v Prachaticích, Písku, Českém Krumlově a řadě dalších míst jihozápadních Čech. Ostění by mohlo svědčit o starší gotickorenesanční etapě přestavby tvrze. Obdobně stopou mladší renesanční přestavby někdy z poslední čtvrtiny 16. století jsou fragmenty výmalby interiéru věže, která tehdy byla asi zvýšena o poslední patro. S vyměření dobřšské větve rodu Koců na dlouhou dobu 17. stol. zanikají jakékoliv předpoklady pro další stavební činnost na tvrzi.

K většímu zásahu dochází až mezi lety 1690-1707, kdy získávají Dobrš Althanové. Tehdy patrně vznikl projekt dostavby a rozšíření vstupního křídla, který snad navázal na starší záměr a rovněž nebyl asi nikdy dokončen. Kromě přestavby vstupního křídla bylo upravováno i křídlo západní, kde byla patrně vyměněna zazdívka arkády a změněno výš-

kové dělení. Do zazdívký byla opřena klenba nižšího prostoru přízemí, čímž vznikly pozdější deformace.

Za významný ikonografický dokument, zřejmě přehlédnutý při starších hodnoceních, nutno považovat pohled na tvrz od jihozápadu z konce 19. století.⁵ Dokládá, že dvoupatrový zámek, upravený zčásti na sýpku, stál v celé šíři východního čela souboru - tj. i v rozsahu východního křídla - zřejmě až do požáru r. 1911. Teprve po něm byla tato část snížena do dnešní podoby. I jižní zámecké čelo mělo nad horními okny frontony jako dnešní křídlo školy, navíc tu vidíme kordonové pásy a nárožní bosáž.

Barokní výstavba ukončila období rozkvětu Dobrše. Za vlády Schwarzenberků, po r. 1707 usídlených na reprezentativních sídlech vČ. Krumlově a jinde, neexistuje větší zájem o excentricky položenou Dobrš. Neudržovaný zámek upadá, v roce 1800 je rozdělen na soukromá stavení a vr. 1838 umístěna do vstupního křídla škola, která r. 1911⁶ vyhořela. Poté obnovována ještě v r. 1924, kdy tu byla spatřena sgrafita.⁷ Při přestavbě zanikla patrně řada kleneb, vznikly dnešní rovné stropy a přístavby při věži. Rozprodání zámku na byty vedlo k řadě dalších drobných i větších zásahů do staré dispozice.

Nejmladší stavební historii - za posledních 20 let - reprezentuje zejména drastické odstranění torza historického západního křídla a jeho náhrada patrovou novostavbou z tvárnic a dále řada výrazných dispozičních úprav a necitlivých úprav průčelí dochované historické části západního křídla a v 1. patře křídla jižního.

Areál tvrze je ohrožen postupným zánikem.

Poznámky

- 1 Studie vychází z výsledků stavebně historického průzkumu tvrze z r. 1994 (SÚRPMO, ved. úkolu doc. ing. arch. F. Kasička, CSc), který navázal na dílčí průzkum PhDr. ing. J. Muka (SÚRPMO, 1974, dějiny objektu PhDr. O. Mácha).
- 2 Umělecké památky Čech 1, E. Poche a kol., str. 272.
- 3 PhDr. J. Muk, SÚRPMO, 1974.
- 4 T. Rossi z Mendrisia, který pracoval současně v nedalekých Voleticích a Katovicích.
- 5 A. Sedláček, Hrady, zámky a tvrze, díl XI, pouze v 1. vydání z r. 1897 - str. 279.
- 6 Podle tradovaného sdělení místních pamětníků.

- 7 Zpráva K. Kramáře Stát. pam. správě k čj. 3537, SPZ, 1920-1958, fasc. 30 Pam. č. kart. 138, SÚA.

Literatura

SEDLÁČEK, A., 1897: Hrady, zámky a tvrze Království českého, díl XI (Prácheňsko). Praha.
BIRNBAUMOVÁ, A., 1947: Volyně, Čestice, Dobra, Poklady nár. umění, sv. 83. Praha.
POCHE, E. a kol., 1977: Umělecké památky Čech 1. Academia Praha.

Z u s a m m e n f a s s u n g

Milieu des Feudalsitzes und der Kirche im südböhmischen Dorf - Dobrš (Bez Strakonice)

Das Alter des Dorfes belegen zwei romanische kirchliche Bauten aus der 1. Hälfte des 13. Jhs Beide sind auf einer Erhöhung hintereinander situiert. Die Situation der zweiten kleinen Tribünenkirche (heute die St. Jan und Paul-Kapelle) führt zur Vorraussetzung, daß ein älterer Feudalsitz hier zu suchen ist. Wann und unter welchen Umständen kam es zur Übertragung des Sitzes - wahrscheinlich im 14. Jh. - auf die Lokalität der heutigen Feste, ist unbekannt. Von der heutigen Feste existieren in der Literatur verschiedene Ansichten, die Aussagemöglichkeit der Feste selbst nicht respektieren. Der älteste Teil der Feste ist ohne Zweifel der Quadratturm, der ursprünglich durch eine Wallanlage und Palisade befestigt wurde. Diese Befestigung wurde noch in der vorhussitischen Zeit durch Umfassungsmauer ersetzt. Diese Umfassungsmauer hat die Orientierung des älteren Turmes nicht respektiert. Am Ende des Mittelalters bildete die Feste in Dobrš einen Quadratgrundriß mit einer hohen Umfassungsmauer und einem vorgeschobenem Eingangsturm. Im nördlichen Teil der Feste dominierte der Wohnturm. Der Hof war im Spätmittelalter an beiden Seiten des Turmes und längs der östlichen und westlichen Seite der Befestigung

eingebaut. Eine Reihe von Bautätigkeiten verursachte das Wachstum der Familie „Kocü“ von Dobra. Die Verstärkung der Befestigung konnten auch die Streitigkeiten mit dem Passaur Bischof verursachen. Eine große Bautätigkeit fand unter Christoph von Dobrs noch vor dem Jahr 1563 statt. Man kann nicht ausschließen, daß ein Fronttrakt schon im 16. Jh. vor dem Einfahrtstor geplant wurde. Man kann auch nicht ausschließen, daß die Feste in ein Schloß umgebaut sein sollte. Das Aussterben der Familie Koc von Dobrs hat sehr wahrscheinlich verursacht, daß der Umbau der Feste schon nicht mehr durchgeführt wurde. Zu größeren Bauarbeiten kam es zwischen den Jahren 1690-1707, wenn die Familie Althan auf der Feste saß. In dieser Zeit wurde der Eintrittsflügel verbreitert. Dieser Frühbarockumbau beendete die Blütezeit der Feste in Dobrs. Wenn die Schwarzenbergen nach dem Jahr 1707 die Herrschaft in Dobrs übernahmen, hatten sie Interesse um diese exzentrisch gelegene Herrschaft. Die Feste ist langsam untergegangen und im Jahre 1800 wurde auf Privatbauten geteilt. Der Eintrittsflügel diente als Schule, die aber im Jahre 1911 verbrannt ist.

Die jüngste Baugeschichte repräsentiert drastische Beseitigung des Westflügels und Ausbau eines neues Stockwerkshauses.

A b b i l d u n g e n :

1. Dobrs. Ausschnitt aus der Katastralkarte aus dem Jahr 1837. 1 - St. Johann und Paul-Kapelle, 2 - Pfarrkirche, 3 - die Feste 4 - Vorderhof, 5 - ehemaliger Wirtschaftshof.
2. Dobrs Erdgeschoß der Feste in der bauhistorischen Analyse (schwarz - Mauer des Wohnturms, Gitterfläche - jüngere gotische Konstruktion, dünnes Gitter - Renaissance-Mauer, guer schraffiert - Barockmauer, die übrigen Bauteile sind klassizistisch und neuzeitlich).
3. Dobra. 1. Stockwerk der Feste in der bauhistorischen Analyse. Graphische Darstellung wie bei der Abb. 2. Unterbrochene Schraffur bedeutet hypothetische Einreihung.
4. Dobrs. Die Fest vom NW, Ende des 19. Jhs. (Nach K. Liebscher.)
5. Dobrs. Ein Teil der Sgraffitverzierung auf dem Tor in den Vorderhof. Stand vor der Renovation.
6. Dobrs. Vorderfront des Turmes in den Vorderhof.
7. Dobrs. Baustörungen der Feste in den letzten Jahren.

