

Bálek, Miroslav; Unger, Josef

Ohrazené středověké vesnice na jižní Moravě

Archaeologia historica. 1996, vol. 21, iss. [1], pp. 429-[442]

Stable URL (handle): <https://hdl.handle.net/11222.digilib/140211>

Access Date: 29. 11. 2024

Version: 20220831

Terms of use: Digital Library of the Faculty of Arts, Masaryk University provides access to digitized documents strictly for personal use, unless otherwise specified.

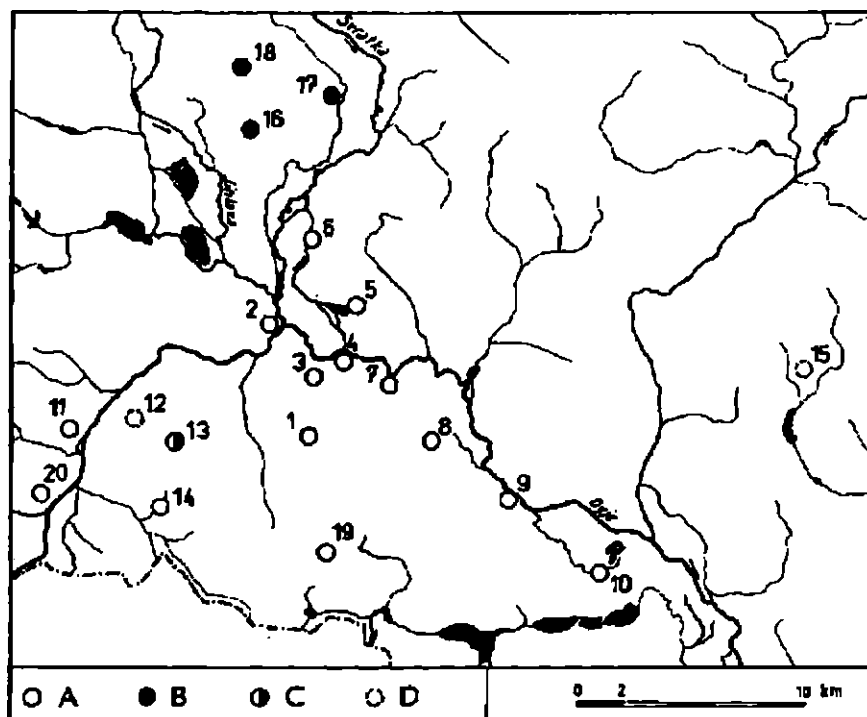
D.

**VÝZKUM VESNICKÝCH SÍDEL
A CEST**

Ohrazené středověké vesnice na jižní Moravě

MIROSLAV BÁLEK-JOSEF UNGER

Začlenění leteckého průzkumu doplněného snímkováním do systému prospekčních metod v archeologii se postupně stává běžnou praxí. Zvláště odstranění zákonných překážek vedlo řadu institucí k uvedení cíleně koncipované letecké prospekce do archeologické praxe. V Brně je tento druh prospekce využíván již více než deset let na pracovištích Archeologického ústavu AV ČR a posléze v Ústavu archeologické památkové péče. Dosavadní výsledky leteckého průzkumu na jižní Moravě přinesly nové informace pro celé období pravěku již od neolitu (nová sídliště, neolitické rondely, pohřebiště a hradiska). Letecká prospekce zasáhla i do mladších období. Zvláště přínosné bylo objevení vojenských polních táborů z doby římské (Bálek-Droberjar-Šedo 1994). V průběhu posledních let se k významným objevům řadí také vojenské tábory a strážní místa patrně z doby husitských válek (Bálek-Unger 1993,1994) a zcela nejnověji, jak bude ukázáno dále, i ohrazené středověké vesnice.



Obr. 1. Brány a ohrazené vesnice na Jižní Moravě. A - brány doložené v lichtenštejnském orbiři k roku 1414, B - ohrazené vesnice zjištěné leteckou prospekci, C - ohrazená vesnice zjištěná leteckou prospekci s branami doloženými v urbáři r. 1414, D - nejistí lokalizace. 1 - Ptá, 2 - Mulov, 3 - Horní Věstonice, 4 - Dolní Věstonice, 5 - Strachotín, 6 - Pouzdrany, 7 - Pavlov, 8 - MÚotlce, 9 - Bulhary, 10 - Lednice, 11 - Drnholec, 12 - Nova Ves, 13 - Hroznětice, 14 - Dobré Pole, 15 - Úlvy, 16 - Ibpolany, 17 - Želice, 18 - Kovalov, 19 - Mikulov, 20 - Jevtvovka.

Obr. 2. Hrozničice, zaniklá ves. Část ohrazeného areálu zJISUného leteckou prospekci.

Problematika ohrazených středověkých vsí byla zatím jen na okraji badatelského zájmu archeologů. Způsobeno je to především upnutím pozornosti na domy a jejich nejbližší okolí. V Cechách se této problematice dotkl Z. Smetánka v práci publikující výsledky povrchového průzkumu a odkryvu na zaniklé vsi S vídna a v rozboru ikonografické stránky Mendevillova cestopisu (Smetánka 1985, 1988). Na Slovensku u zaniklé vsi Krigov byl zjištěn příkop široký 6 m a hluboký 1,3 m s plotem na vnitřní straně ohrazující skupinu desíti středověkých domů (Čaplovič-Javorský 1982, Habovštiak 1985, 213). V Rakousku byl zaznamenán částečně dochovaný příkop ohrazující vesnici Gang (Felgenhauer 1983, 99ad.). V Německu byly příkopy a valy obklopující vesnice někdy podchyceny v souvislosti s celkovou dokumentací opevněných sídel v určitém regionu (Grimm 1974, Grimm-Timpel 1966, 1972, Timpel-Grimm 1975), nebo i při jinak zaměřeném terénním archeologickém výzkumu (Hermann 1970). V poslední době se této problematice věnuje pozornost v okolí Göttingen (Grote 1990, Schroder 1990). Vzhledem k mohutnosti valů a příkopů jsou někdy považovány za fortifikace. Na Moravě upozornil v souvislosti s archeologickými výzkumy i povrchovým průzkumem na příkopy obklopující areál středověkých vesnic i městeček Z. Měřinský (1982, 135).

V lichtenštejnském urbáři z roku 1414, který je dosud nedoceneným pramenem pro poznání života na jižní Moravě, se u některých městeček a vesnic uvádějí povinnosti poddaných, patřících k držitelům čtvrtlánů, zavírat a někdy i otvírat bránu. Jindy je existence brány doložena třeba i nepřímo (Bretholz 1930). Brána je dokladem uzavíratelnosti prostoru, kterým byla především náves, ale mohl jím být i větší areál.

V následujícím přehledu jsou uvedena jednotlivá místa na jižní Moravě v nichž urbář uvádí brány: Perná - 1 otvírá, 1 zavírá, Mušov - 2 zavírají, Horní Věstonice - 2 zavírají a 2 otvírají, Dolní Věstonice - 2 zavírají, Strachotín - 3 zavírají, Pouzdrany - 3 zavírají,

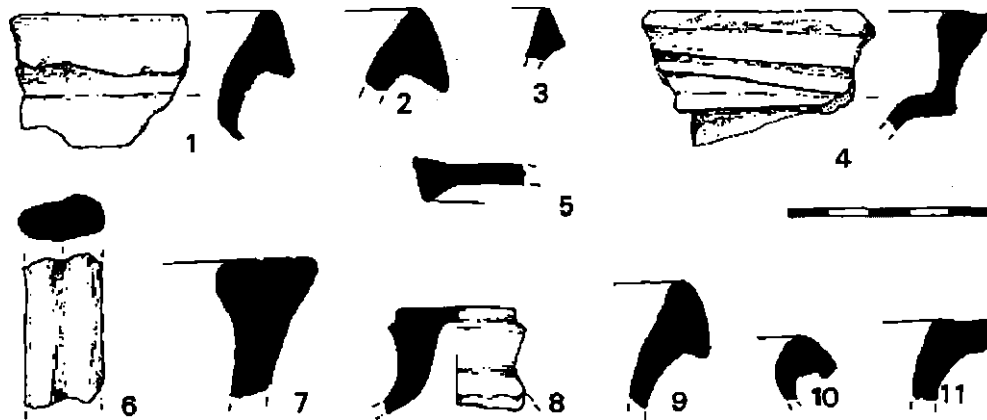
Pavlov - 2 zavírají, Milovice - 3 zavírají, Bulhary - 3 zavírají, Lednice - dvory před branou, Dmholec - 4 zavírají v mestečku a 1 v „Deutschdrum“, Nová Ves - 2 zavírají, Hroznětice - 2 brány, které obsluhují 4 čtvrtlánčí, Dobré Pole - 2 zavírají, Ulvy - 2 zavírají, Mikulov - Valtická a Laašská brána, Jevišovka - 2 zavírají (obr. 1). Explicitně jsou dvě brány uvedeny pouze u Hroznětic, ale zdá se, že tento počet bran byl u vsí uvedených v urbáři nejčastější. V některých případech se zdá, že do městečka nebo vesnice vedlo bran více (Strachotín, Pouzdřany, Milovice, Bulhary), což by navozovalo představu složitějšího půdorysu. Shodou okolností archeologický výzkum ve Strachotíně doložil existenci příkopu širokého 3,5 až 4 m, který ve 14. a na počátku 15. stol. obklopoval intravilán Strachotína a který měl za úkol vymezit areál tohoto městečka (Měřínský 1985,219).

Jedinečnou přfležitost osvětlit způsob ohrazování středověkých vsí poskytla letecká prospekce při níž bylo v letech 1992 až 1994 objeveno několik příznaků v porostu, které byly posléze interpretovány jako pozůstatky po zaniklých středověkých vesnicích obklopených příkopy (obr. 1).

Hroznětice, zaniklá ves u Dobrého Pole, okr. Břeclav

Vesnice Hroznětice se uvádí v písemných pramenech poprvé roku 1351 (ZDB II, 32) a potom v lichtenštejnském urbáři z roku 1414 z něhož je patno, že zde bylo 53 osedlých (1 dvojlán, 13 lánů, 32 pololánů a 7 čtvrtlánů). Byly zde dvě brány, které obsluhovali čtyři čtvrtlánčí. Víme také, že rychtář držící dvojlán měl k dispozici pro roboty dva podsedky a sám ještě držel půllán v nedalekých Holenicích. Dále víme, že ve vsi byla louka zvaná „Wulfín“ a vinohrady (Bretholz 1930, 127, 130). K zániku vesnice došlo zřejmě někdy ve dvacátých letech 15. stol. tak jako u většiny vsí na drnholeckém panství. Přibližná lokalizace je dána tím, že k roku 1613 se u Dobrého Pole uvádí vinohradní hora „Rosentyc“ (Nekuda 1969,85). Roku 1956 zde byly zjištěny propadlé lochy (Unger 1987,97). Při letecké prospekci v červnu 1993 byla objevena na návrší v porostu obilí linie, vymezení obdélný půdorys, tvořená světlejším pruhem širokým 3 až 4 m. Zřetelně se rýsovala severní, východní a jižní strana uzavírající plochu širokou 160 m. Západní ukončení nebylo patrné (obr. 2). Zbarvení příznaku, který lze interpretovat jako příkop, můžeme vysvětlit typem podloží půd. Příznaky byly ihned po objevení geodeticky zaměřeny.

Povrchovým sběrem byla zde získána keramika datovatelná především do 14., eventuelně do počátku 15. stol. Mezi nalezenými zlomky jsou okraje hrnců (obr. 3:1-3, 5, 7) a džbánů (obr. 3:4, 6, 9).



Obr. 3. Hroznětice, zaniklá ves. Keramika nalezená při povrchovém sběru.

Koválov, zaniklá ves u Žabčic, okr. Brno-venkov

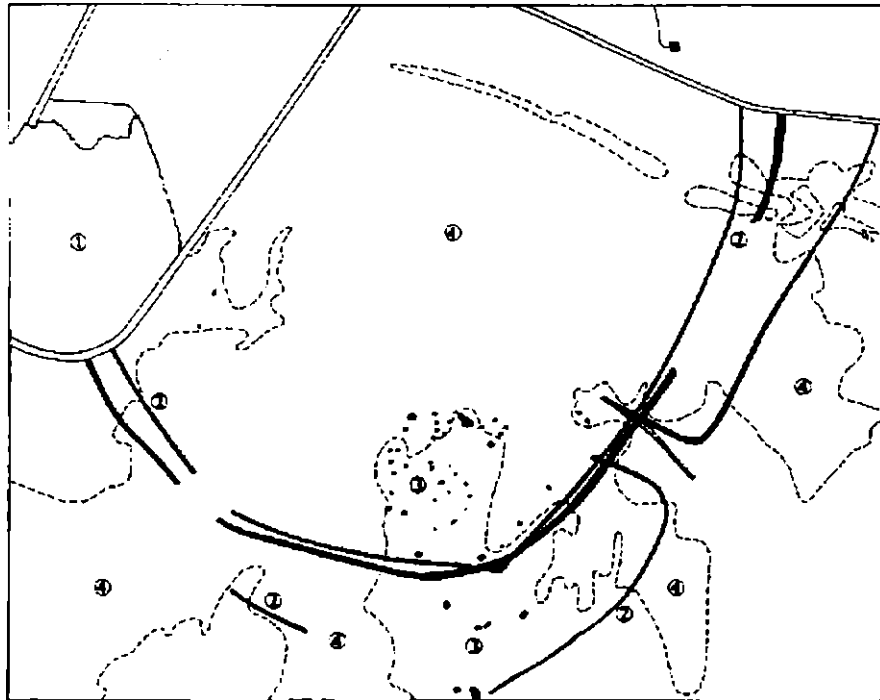
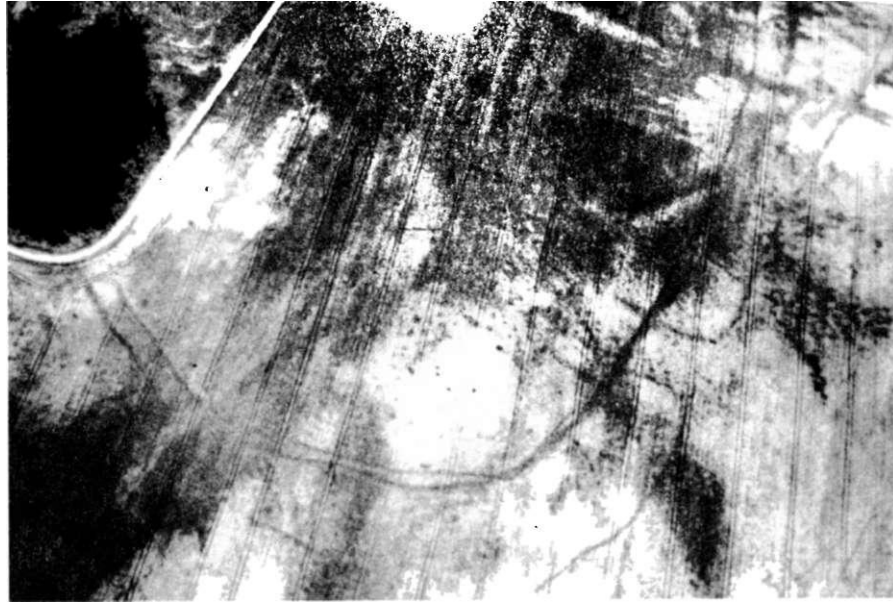
Zaniklé vsi Koválov je věnována dlouholetá pozornost a to vlastně od minulého století, kdy zde na „Kulatém kopci“ roku 1848 položil sondu J. A. Eder. Trvalo však dlouho než tato lokalita byla ztotožněna s Koválovem, protože polní traf „Koválovy“ se nachází několik kilometrů daleko. Na lokalitě byly prováděny opakovaně povrchové sběry, byly zde prozkoumány pozůstatky kostela a jedna zásobnicová jáma (Měřínský-Unger 1983, 1987) a soustavně bylo prozkoumáno i opevněné šlechtické sídlo typu motte (Unger 1994). Z archeologických výzkumů i svědectví písemných pramenů lze rekonstruovat hlavní etapy osídlem této středověké vesnice založené v první polovině 13. století. V polovině téhož století zde bylo zbudováno šlechtické sídlo typu motte, které po zničení pravděpodobně za kumánského vpádu roku 1233 bylo rychle obnoveno a existovalo spolu se vsí až do zničení po bitvě na Moravském poli roku 1278. Po třicetileté přestávce byla ves znovu vysazena a existovala až do počátku 15. stol., kdy definitivně zanikla.

Z ptačí perspektivy byla lokalita sledována v červnu 1993 a 1994. Každý rok byly zjištěny nové skutečnosti týkající se ohrazení. V roce 1993 byl sledován příznak příkopu v severní části, který se přimyká k opevněnému sídlu. V následujícím roce byl v porostu obilí v jižní a západní části objeven průběh tří linií, které signalizují existenci příkopů či žlabů (obr. 4). Slo opět o vegetační příznaky projevující se tmavějším zbarvením obilí. Vegetace v tomto případě reagovala i na objekty vnitřní zástavby včetně malých útvarů. Jasně je patrná niva původního potoka protékajícího středem vesnice. Průběh příkopu na severní straně byl upřesněn geofyzikálním měřením (V. Hašek-P. Mitrenga). Plocha ohrazená příkopem širokým asi 3,5 m a dlouhým 1250 m měřila 11,4 ha (obr. 4,5). Bez archeologického výzkumu je chronologie příkopů velmi problematická, ale zdá se, že dva příkopy, které na jihozápadní straně probíhají v podstatě stejným směrem, ale ve dvou místech se protínají, je možno ztotožnit se dvěma hlavními fázemi existence vsi a to jednak ve 13. stol. a jednak po obnově ve 14. stol. Příkop lomící se v pravém úhlu bychom spíše přičklili mladší fázi. Další části příkopů na jihozápadní a severovýchodní straně neumíme interpretovat.

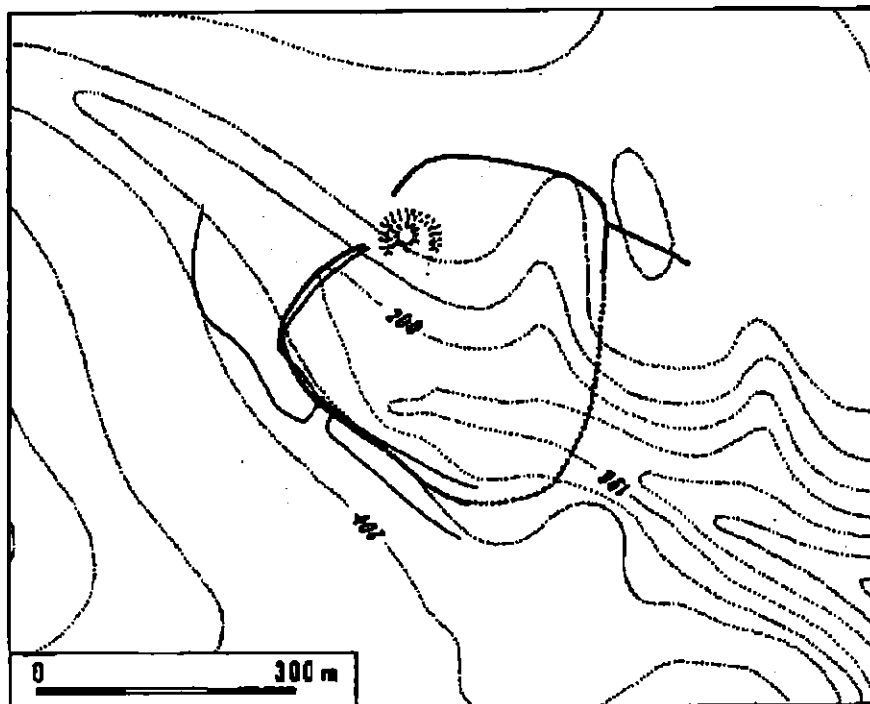
Topolany, zaniklá ves u Vranovic, okr. Břeclav

Topolany se v písemných pramenech uvádějí poměrně často od roku 1257. Kolem roku 1350 náležela polovina vsi brněnskému měšťanovi Janu Eberhardovi a jeho synu Mikuláši. Naposledy se ves uvádí roku 1370 v majetku brněnských měšťanů Jana a Bernarda, synů Jana Eberharda (Mendel 1935, 88, Bistřícký ad. 1991, 156-159, Flodr 1993, 225-226). Na lokalitě byl v souvislosti s melioracemi proveden i záchranný výzkum, který doložil existenci vesnice v době od první poloviny 13. do počátku 15. stol. (Unger 1984). Ani z písemných pramenů, ani z výsledků záchranného výzkumu nevyplývala existence opevněného sídla, nebo ohrazení vsi, které byly zjištěny leteckou prospekci.

V červnu roku 1994 se v obilném poli tmavějším zbarvením porostu vyrýsoval přibližně šestiúhelníkový půdorys tvořený 3 m širokou linií ohraničující prostor asi 6 ha (obr. 6). V západní části je patrné přerušení- vstup a další mezera vytvořená odsazením jedné strany je v severní části. Vesnice se nachází na mírném východním svahu a terén je nepatrně zvlněn. Kromě linie interpretované jako ohrazení se uvnitř areálu vyrýsoval, pouze zbarvením porostu odlišený, obdélný útvar o rozměrech asi 35x25 m obklopený dvojitou linií příkopů z nichž vnější je široký 5-6 m a vnitřní, mohutnější, asi 6-7 m. V současnosti je v těchto místech terén zcela plochý. Dále jsou na snímku patrné stopy po melioraci. O zavodnění části ohrazeného prostoru svědčí rovněž vegetační příznaky v mírné depresi. Tato lokalita nebyla geodeticky zaměřena a výsledky jsou na mapu přeneseny z letecké fotografie (obr. 7). Není pochyby o tom, že se podařilo objevit nejen pozůstatky ohrazení zaniklé vsi, ale i pozůstatky zcela neznámého opevněného sídla.



Obr. 4. Koválov, zaniklá ves. Letecký snímek z roku 1994. 1 - molte „Kulatý kopec“, 2 - ohrazení, 3 - drobné objekty, 4 - podmáčený terén.1.

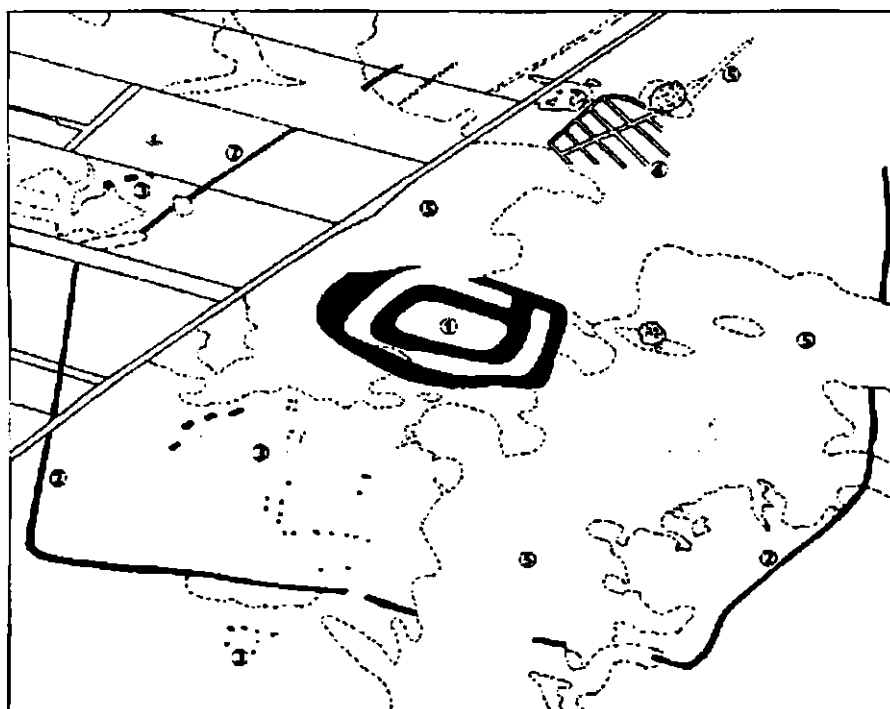
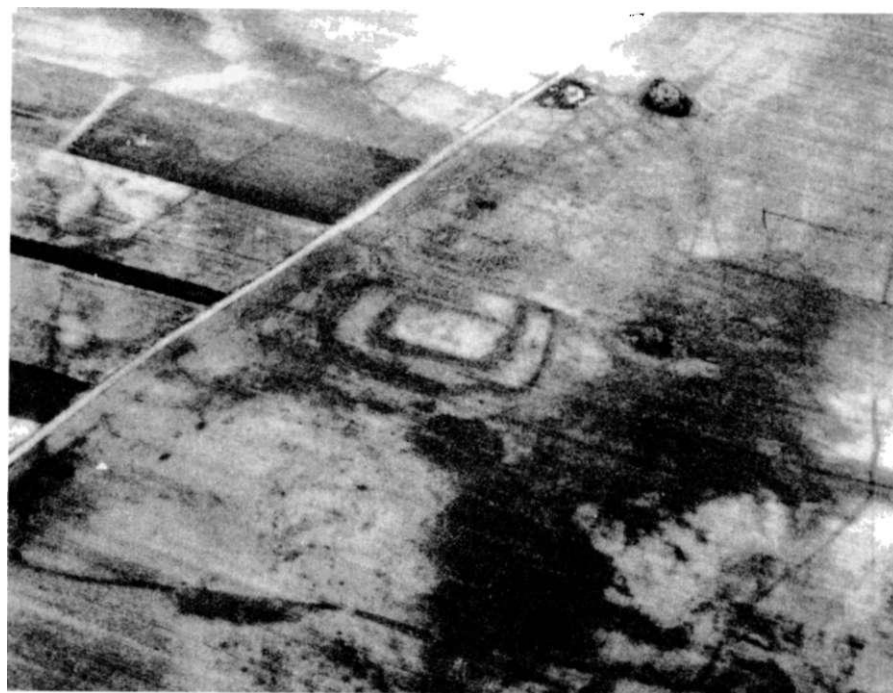


Obr. 5. Koválov, zaniklá ves. Ohrazený areál zjištěný leteckou prospekci.

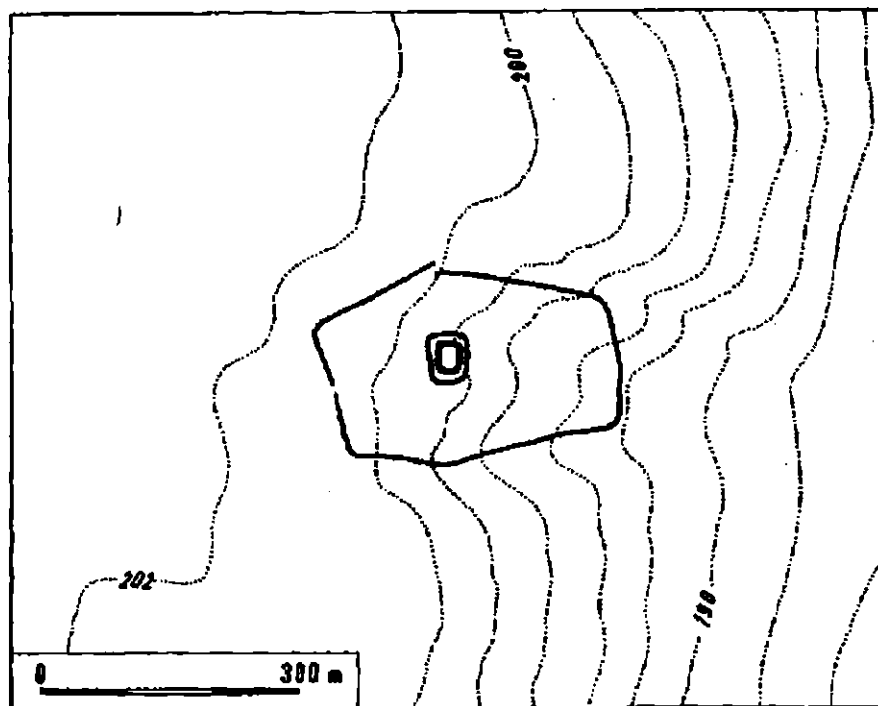
Jeho datování je však problematické, protože se nemůžeme opřít o žádné písemné prameny ani šlechtický predikát.

Želice, zaniklá ves u Přísnotic, okr. Břeclav

V písemných pramenech se Želice objevují od šedesátých let 14. stol. v souvislosti se šlechtou, která se podle vsi psala. Víme, že ve vsi byl poplužní dvůr (ZDB VI, 420), lánové i menší usedlosti (ZDB IV, 85, VI, 420) a také lázeň (ZDB V, 410). V okolí byly lesy (ZDB VII, 1086), louky a pastviny (ZDB VII, 1086, VIII, 198). V letech 1381 až 1392 měla v Želicích majetek kapitula u sv. Petra v Brně (ZDB VI, 895, VII, 1120), ale zdá se, že i později zde tato kapitula získala majetek z něhož zřídila dvě kanovnické prebendy (Tenora 1933, 17). Na velikost vsi lze usuzovat z písemných pramenů 15. stol. Podle dvou půhonů z roku 1481 je zřejmé, že každá kanovnická prebenda sestávala z dvanácti „člověku“, tedy na kapitulním díle bylo 24 „člověku“ a ne 12 jak se domníval Tenora (P V, 300, 301, Tenora 1933, 17). Protože roku 1535 prodala kapitula svůj majetek v Želicích, což znamenalo půl vsi (Tenora 1933, 17), mohla mít celá ves 48 „člověku“, to je osedlých. Na dobu zániku vsi z písemných pramenů můžeme jen stěží usuzovat. Ze stížnosti brněnských kanovníků roku 1481 vyplývá, že „... všeko.. panství jest opuštěno i lesy jsou vymýceny...“ (P V, 300, 301). Přestože ještě ve třicátých a čtyřicátých letech 15. stol. se v Zemských deskách uvádí ves Želice, nebo majetek v Želicích, ba i dvůr, lidé platní i neplatní, pole oraná i neoraná atd. (ZDB XII, 332, 742, 881) nemusí to ještě znamenat, že vesnice tehdy byla ještě obydlena. Z celé řady případů (Koválov, Konůvky, Bystřec) víme, že i neobydlená ves nebyla vždy v písemných pramenech označena jako pustá.



Obr. 6.1bpólany, zaniklá ves. Letecký snímek z roku 1994.1 - opevněné sídlo, 2 - ohrazení, 3 - drobné objekty, 4 - mellorace, 5 - podmáčený terén.



Obr. 7. Topolany, zaniklá ves. Ohrazený areál vesnice a opevněné sídlo zjištěné leteckou prospekci.

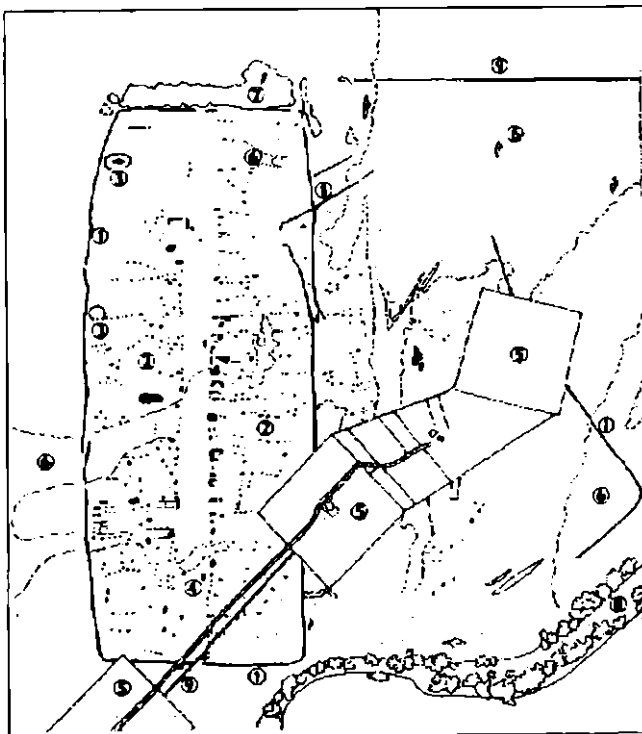
Zaniklou ves se ani opakovaným povrchovým průzkumem nepodařilo lokalizovat, přestože její přibližnou polohu udávala trať „Želíska“ u Přisnotic (Samson 1902). Až v červnu roku 1992 byly v obilném poli zjištěny vegetační příznaky rozsáhlého ohrazeného útvaru o ploše 7,2 ha (obr. 8).

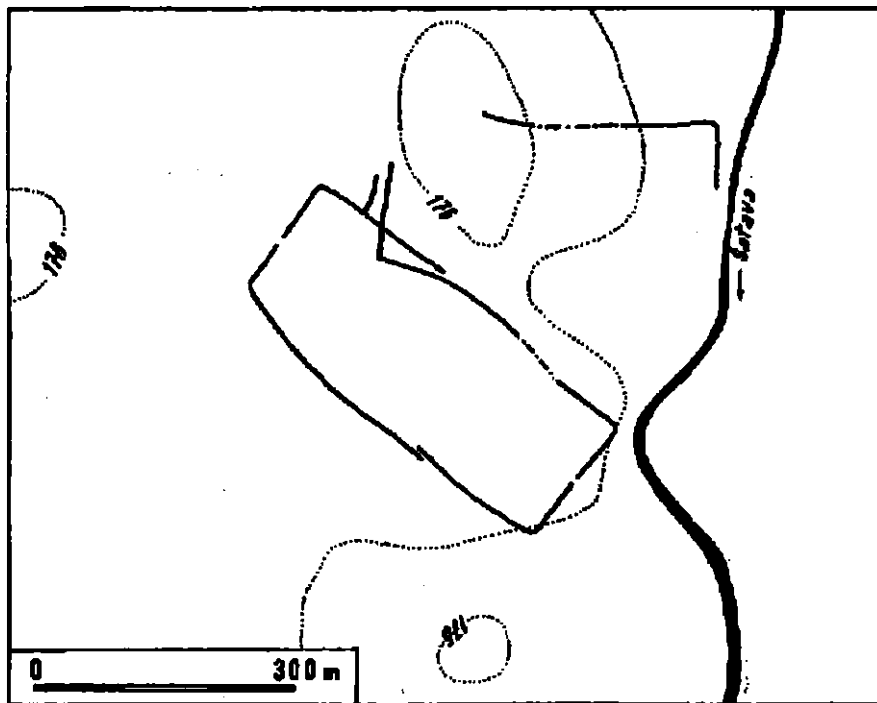
V rovinatém terénu se tmavším zbarvením a vyšším vzrůstem obilí rýsovala linie dlouhá 1 200 m a široká 2,5 m vymezující plochu obdélného půdorysu. Uprostřed kratších stran byla linie přerušena vstupy. Uvnitř se výrazně projevovalo mnoho menších a drobných příznaků uspořádaných kolmo na delší osu a po celé délce respektujících středovou část širokou 20 až 25 m bez příznaků zástavby. Severozápadní část je porušena dalšími liniemi jejichž výklad zůstává neobjasněn. Zřejmě jde o část dalšího ohrazení staršího či mladšího sídliště podobného charakteru. Poznatky získané leteckým snímkováním byly ověřeny pozemním průzkumem bezprostředně po letu spojeným s geodetickým zaměřením (obr. 9). Kromě zaměření obvodového ohrazení a středové ulice byla pomocí leteckého snímku zaměřena jedna velmi dobře se rýsující usedlost o šířce 30 m.

Při povrchových sběrech v místech ohrazené vesnice byla získána keramika datovatelná především do 14. a počátku 15. stol. Z keramických tvarů jsou zastoupeny především hrnce a hrnky (obr. 10:1-3, 9, 10), džbán (obr. 10:4), zvonovité pokličky (obr. 10:5, 8) a mísy (obr. 10:7,11). Ouško (obr. 10:6) může pocházet z džbánu nebo hrnku suchem.

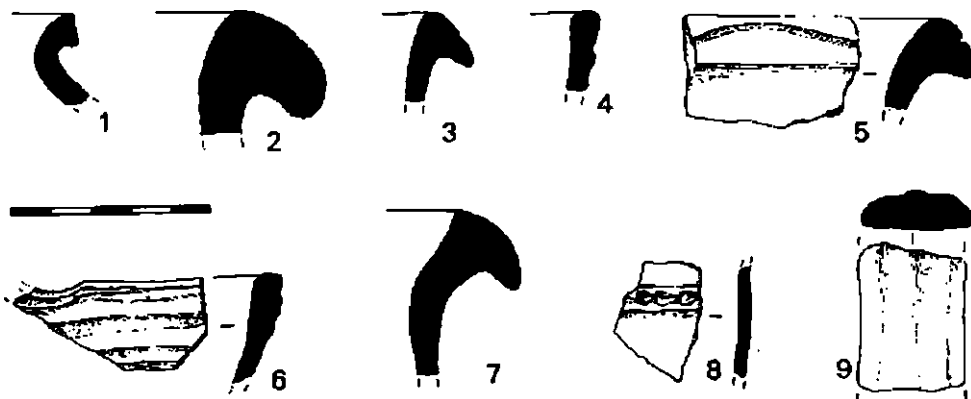
Objevenou situaci lze interpretovat jako pozůstatek zaniklé středověké vsi s ulicovou návsi širokou 20 až 25 m po jejímž obvodu byly situovány jednotlivé usedlosti většínou šitím do návsi. Stavby byly dřevěné, správněji dřevohlinité a jejich pozůstatkem jsou žlábků, kulové jamky a další větší skvny indikující snad existenci ohnišť, sklípků, zásobních a dalších blíže nespecifikovaných jam. Po každé straně návsi se podařilo rozeznat pozůstatky asi pětadvaceti usedlostí, což dobře souhlasí s údaji písemných pramenů. Větší usedlost, jejíž příznaky byly podrobněji zaměřeny, je patrně pozůstatkem rychty.

Obr. 8. Želice, zaniklá ves. Letecký snímek z roku 1992 pořízený čtrnáct dní po objevu v době, kdy čitelnost příznaků byla již menší. 1 - ohrazení, 2 - usedlosti, 3 - hroby s kruhovými flábky kultury zvoncovilých pohárů (?), 4 - obdélné chaty z doby římské, 5 - vodárny, 6 - podmáčený terén, 7 - zaniklá rekultivovaná pískovna, 8 - řeka Šatava, 9 - recentní frýhy. Foto: ÚZORT Praha.





Obr. 9. Želice, zanikli ves. Ohrazeny areál vesnice zjištěný leteckou prospekci.



Obr. 10. Želice, zanikli ves. Keramika nalezeni při povrchovém sběru.

Plocha ohrazená příkopy se u středověkých vesnic na Moravě, pokud to samozřejmě můžeme určit (Topolany, Dašovice, Želice, Koválov), pohybovala mezi 6 až 11,5 ha a délka ohrazení mezi 1 000 až 1 250 m.

Mezi čtyřmi leteckou prospekci doloženými zaniklými středověkými vesnicemi na první pohled zaujme podobnost mezi Hrozněticemi a Želicemi. Obě vesnice byly založeny v podstatě na rovině bez přímé vazby na vodoteč. Jejich příkopem vymezený půdorys měl stejnou šířku a délka se patrně také mnoho nelišila. U obou vsí známe i poměrně dosti

přesně počet usedlostí, kterých bylo kolem padesáti a k jejichž budování nebylo použito kamene. V obou případech písemné prameny i nepříliš četné nálezy z povrchových sběrů dokládají existenci vsi ve 14. stol. a na počátku století následujícího. Jednalo se o pravidelně rozměřené vsi mající obdobu ve Svidně, nebo nejmladší fázi Mstčnic (Smetánka 1988, Nekuda 1993, Fig. 3), které jsou charakteristické až pro 14. stol. i když mohly vznikat již na přelomu století předcházejícího. V Želících je z letecké fotografie rozeznatelná i štítová orientace většiny usedlostí vůči návsi. U Topolan je naproti tomu zřetelná centrální poloha příkopy opevněného sídla kolem něhož byla ves rozložena, ale o uspořádání jednotlivých usedlostí nejsme informováni.

Složitější vývoj pozorujeme u ohrazení zaniklého Koválova. Návaznost příkopů na opevněné sídlo má analogii u zaniklých Dašovic (Měřínský 1982,6) i když rozdíl je v tom, že na Koválově příkop vymezení vesnici navazoval na opevnění šlechtického sídla a jakýmsi způsobem je i pojímal. U Dašovic byl areál vesnice o ploše asi 6,7 ha důsledně oddělen nejen příkopy dlouhými kolem 1 000 m, ale i vodotečí.

Smysl příkopů vymežujících intravilán vesnice což byla obydlí, hospodářské budovy, dvory, humna se zahradama a náves, nemohl být obranný, ale především právní - vymežující určitý areál. V místech s dostatkem kamene mohl být areál vymezen kamennou zídou (Svidna-Smetánka 1988, 27), jinde mohlo být využito plotu, jako například u vsí nebo předměstí zobrazených na tzv. Mendevillově cestopisu z počátku 15. století, nebo mohl být areál obklopen těžko prostupným křovím (Smetánka 1985). Důležité je, že i středověké důlní areály bývaly vymežovány příkopy (Schwabenicky 1988,1992,1993). Nejznámější jsou ovšem trhové vsi a města vymezená příkopy, valy a hradbami (Snášil 1979, 7, Richter 1982,13—17). Příkopem byly zřejmě ve středověku vymežovány různé areály se specifickou jurisdikcí. Již několikrát se podařilo objevit například příkop ohrazující kostel s přilehlým hřbitovem (Wandt 1991, Unger 1992), nebo příkopem obklopený dvůr (Wandt 1991, Klápště 1994). Přestože při archeologických výzkumech zaniklých středověkých vsí nebyvá mnoho příležitostí tyto příkopy zachytit, bude jejich výskyt zvláště u vsí na sevřeném půdorysu patrně častější než dnes známe. Archeologickým výzkumem v terénu by však bylo třeba vysledovat charakter těchto příkopů, především hloubku a tvar dna a dále sledovat i to zda vykopaná zemina vytvářela na vnitřní straně val opatřený případně i plotem.

Rozlišit při leteckém průzkumu ohrazené středověké vesnice od jiných areálů není vůbec jednoduché. Oproti pravěkým ohrazeným lokalitám je nejspolehlivějším rozlišovacím kritériem povrchový sběr keramického materiálu. Římské polní tábory se odlišují pravidelností příkopových linií, přesným vykroužením rohů a při povrchovém průzkumu absencí nálezů (Bálek-Droberjar-Šedo 1994). Středověké dvory, rovněž ohrazované tak jako vesnice, byly podstatně menšího rozsahu o délce strany maximálně 150 m (Plaček 1987, Charvátová 1987, Wandt 1991, Klápště 1994, obr. 44,45). Patrně nejsložitější bude odlišit od ohrazené vesnice vojenský středověký tábor (Bálek-Unger 1993). Je k tomu nutné podrobnější studium lokality z hlediska písemných pramenů i nálezů, případně archeologické ověření fortifikace.

Literatura

- BÁLEK, M.-DROBERJAR, O.-ŠEDO, O. 1994: Die römischen Feldlager in Mähren (1991-1992), *Památky archeologické* LXXXV, 59- 74.
- BÁLEK, M.-UNGER, J. 1993: Vojenský tábor z dob husitských válek u Šumic (okr. Znojmo), *Vlastivědný věstník moravský* XLV, 3-15.
- 1994: Motte z počátku 15. století v zaniklé vsi Bofanovice. *Arch. hist.* 19, 191-197.
- BISTRICKÝ, J.-SPURNÝ, F.-VÁCLAVEK, L.-ZEMEK, M. 1991: Moravské a slezské listiny lichtenštejnského archivu ve Vaduzu (1173-1380), Míkulov.
- ČAPLOVIČ, D.-JAVORSKÝ, F. 1982: Záchraný výskum zaniknutej stredovekej dediny Krigov, *AVANS* 1981,66-69.

- FELGENHAUER, F. 1983: Stand und Aufgaben der Wüstungsarchäologie in Niederösterreich, Wien, 88-120.
- FLODR, M. 1993: Právní kniha města Brna z poloviny 14. století III, Brno.
- GRIMM, P. 1974: Die ur- und frühgeschichtlichen Bodendenkmäler des Kreises Nordhausen, Nordhausen.
- GRIMM, P.-TIMPEL, W. 1966: Die ur- und frühgeschichtlichen Befestigungen des Kreises Wobis, Berlin.
- 1972: Die ur- und frühgeschichtlichen Befestigungen des Kreises Mühlhausen, Mühlhausen/Thür.
- HABOVŠTIAK, A. 1985: Stredoveká dedina na Slovensku, Bratislava.
- HERRMANN, J. 1970: Der Beitrag der Ausgrabungen in Tornow, Kf. Calam zur germanischen Siedlungs-, Wirtschafts- und Kulturgeschichte, Zeitschr. f. Arch. 4, 58-84.
- CHARVÁTOVÁ, K. 1987: Hospodářské dvory klášterů ve světle archeologických pramenů. Arch. hist. 12, 287- 297.
- KLÁPŠTĚ, J. 1994: Paměť krajiny středověkého Mostecka, Most.
- MENDEL, B. 1935: Knihy počtů města Brna z let 1343- 1365, Brno.
- MĚŘÍNSKÝ, Z. 1982: Studium dějin osídlení na Moravě a ve Slezsku, Arch. hist. 7, 113-152.
- 1985: Archeologické lokality na katastru obce Strachotín (1589), okres Břeclav, stav k 31. 12. 1983, Jižní Morava 21, 214-220.
- MĚŘÍNSKÝ, Z.-UNGER, J. 1983: Archeologický výzkum pozůstatků kostela na zaniklé vsi Koválov u Zabčic, Jižní Morava 19, 119-135.
- 1987: Zaniklá ves Koválov u Zabčic (archeologické nálezy), Mikulov.
- NEKUDA, V. 1961: Zaniklé osady na Moravě v období feudalismu, Bmo.
- 1969: Osídlení v době historické, Břeclavsko, Brno, 82-90.
- 1993: Probleme archäologischer Erforschung von ländlichen Siedlungen in Mitteleuropa, in: The Study of Medieval Archaeology, Stockholm.
- P: Libri citationum et sententiarum seu Knihy půhonné a nálezové I-VII (1374-1503), Bmo 1872-1911.
- PLÁČEK, M. 1987: Ves a dvůr Holoubek. K otázce vztahu dvora a panského sídla ve středověku, Arch. hist. 12, 345-353.
- RICHTER, M. 1982: Hradištko u Davle. Městečko ostrovského kláštera, Praha.
- SAMSON, V. 1902: Želice u Nosislavě, Selský archiv I, 118.
- SCHRÖDER, E. 1990: Mittelalterliche Dorf- und Kirchhofbefestigungen im Landkreis Göttingen, Göttinger Jahrbuch 38, 25-37.
- SCHWABENICKY, W. 1988: Die mittelalterliche Bergbausiedlung auf dem Treppenhauer bei Sachsenburg (Kr. Hainichen), Arbeits- u. Forschungsber. z sächs. Bodendenkmalpflege 32, 237-266.
- 1992: Hochmittelalterliche Bergstädte im sächsischen Erzgebirge und Erzgebirgsvorland, Siedlungsforschung 10, 195-210.
- 1993: Die frühen Bergstädte des 13. Jahrhunderts, in: Alter Bergbau in Deutschland, 92-98.
- SMETÁNKA, Z. 1985: K ikonografii středověké vesnice, Arch. rozhl. XXXVII 319-333.
- 1988: Život středověké vesnice. Zaniklá Svidna, Praha.
- SNÁŠIL, R. 1979: Záchranný výzkum středověkého Starého Města v poloze „za zahradou“, k. o. Uherské Hradiště, Arch. hist. 4, 73-75.
- TENORA, J. 1933: Statek sv. Petra v Brně I, Bmo.
- TIMPEL, W.-GRIMM, P. 1975: Die ur- und frühgeschichtlichen Botiendenkmäler des Kreises Weimar, Weimar.
- UNGER, J. 1984: Zaniklá ves Topolany u Vranovic (okr. Břeclav), Arch. hist. 9, 65-98.
- 1987: Podzemní chodby v jihomoravské středověké a novověké vesnici, Arch. hist. 12, 97-108.
- 1992: Slovo archeologie k počátkům církevní architektury na jižní Moravě. Okres Břeclav, Jižní Morava 28, 7-33.
- 1994: Koválov. Šlechtické sídlo z 13. století na jižní Moravě, Bmo.
- WAND, N. 1991: Holzheim bei Fritzlar in salischer Zeit, in: H. W. Böhme (Hg.), Siedlungen und Landesausbau zur Salierzeit, Sigmaringen, 169-209.
- ZDB: Die Landtafel des Markgrathums Mähren, cuda Brunensis, Brno 1856, Praha 1953, 1957.

Zusammenfassung

Umfriedigte mittelalterliche Dörfer in Südmähren

Die Eingliederung der mit Flugaufnahmen ergänzten Fliegererforschung in das System der Prospektionsmethoden wird in der Archäologie nach und nach zu einer gebräuchlichen Praxis. In der letzten Zeit reihen sich zu den bedeutenden Entdeckungen auch Heereslager und Wachstellen wahrscheinlich aus der Zeit der hussitischen Kirege (Bálek-Unger 1993, 1994) und ganz neu die umfriedigten mittelalterlichen Dörfer.

Die Problematik der umfriedigten mittelalterlichen Dörfer stand bisher nur am Rande des Forscherinteresses (Smetánka 1985, 1988, Habovštiak 1988, 213, Felgenhauer 1983, 99, Timpel-Grimm 1975, Grote 1990, Schröder 1990, Měřínský 1982, 135).

Im liechtensteinischen Urbarium aus dem J. 1414 führt man bei einigen Städtchen und Dörfern die Pflicht der Untertanen an, das Tor schließen und manchmal auch zu öffnen. Anderorts ist die Existenz eines Tores auch indirekt (Bretholz 1930) belegt. Das Tor beweist die Verschließbarkeit des Raumes, was vor allem der Dorfplatz war, aber es konnte auch ein größeres Areal (Abb. 1) sein.

Eine einzigartige Gelegenheit, die Umfriedigung der mittelalterlichen Dörfer zu erklären, gewährte die Fliegerprospektion. Auf diese Weise wurde in den Jahren 1992 bis 1994 einige Anzeichen im Bestand entdeckt, die später als Überreste der eingegangenen mittelalterlichen von Gräben umgebenen Dörfer interpretiert wurden (Abb. 1). Es handelt sich vor allem um Hroznětice - in schriftlichen Quellen seit dem J. 1351 erwähnt. Im J. 1414 waren hier 53 Güter. Bei der Fliegerprospektion im Juni 1953 wurde bei Dobré Pole (dt.: Gutenfeld) auf einer Anhöhe im Getreidefeld eine Linie entdeckt, die einen länglichen 160 m breiten Grundriß (Abb. 2) begrenzte. Durch die oberflächliche Sammlung gewann man die Keramik aus dem 14. bis Anfang des 15. Jh (Abb. 3). Im eingegangenen Dorf Koválov, wo bereits früher die oberflächliche Sammlung mehrmals verlief, und wo Überreste einer Kirche und eines Adelsitzes Typ „Motte“ (Unger 1994) erforscht wurden, dokumentierten die Flugaufnahmen eine mit dem etwa 35 m breiten und 1250 langen Graben umgebene Fläche von 11,4 ha (Abb. 4, 5). Ohne eine archäologische Erforschung ist die Chronologie der Gräben problematisch. Im eingegangenen Dorf Topolany, das von der ersten Hälfte des 13. bis Anfang des 15. Jhs existierte (Unger 1985), ist es gelungen, bei der Fliegerprospektion nicht nur die Einfriedigung des Dorfes, sondern auch Spuren nach einem mit Gräben befestigten Sitz zu entdecken (Abb. 6, 7). Im eingegangenen Dorf Želice, das in schriftlichen Quellen seit 60-er Jahren des 14. Jhs vorkommt, wurden im Getreidefeld die Vegetationsanzeichen eines umfangreichen umfriedigten Gebildes vom Ausmaß 7,2 ha festgestellt. Im flachen Terrain zeichnete sich durch ihre dunklere Verfärbung und höheren Wuchs des Getreides eine 1 200 m lange und 2,5 m breite Linie ab, die eine Fläche vom länglichen Grundriß abgrenzte. In der Mitte der kürzeren Seiten war die Linie von Eingängen unterbrochen. Innerhalb der Fläche wurden viele kleinere und geringe winkelrecht zu der längeren Achse geordnete Elemente bemerkbar. Der nordwestliche Teil ist von weiteren Linien unterbrochen, deren Interpretation unerklärt bleibt (ab. 8, 9). Bei der oberflächlichen Sammlung wurde die in das 14. und an Anfang des 15. Jhs datierbare Keramik (Abb. 10) gefunden. Die entdeckte Situation kann man als Überrest eines eingegangenen mittelalterlichen Dorfes mit einem straßenartigen 20 bis 25 m breiten Dorfplatz interpretieren, am dessen Umfang sich die einzelnen zumeist mit ihren Giebeln in den Dorfplatz situierten Güter befanden. Die Bauten bestanden aus Holz und Ton, und ihre Überreste stelle Rinnen, Pfahlgrüben und weitere größere Flecke dar, die das Vorhandensein von Essen, Kellern, Vorratsgruben und anderen näher unbestimmbaren Gruben indizieren. Es ist gelungen, an jeder Dorfplatzseite die Überreste nach etwa 25 Gütern zu unterscheiden, was auch den schriftlichen Quellen gut entspricht.

Die von Gräben Fläche hatte bei mittelalterlichen Dörfern in Mähren Ausmaß zwischen 6 und 11,5 ha; die Einfriedigung war 1 000 bis 1 250 m lang. Die Gräben, die den Innenraum des Dorfes, d. h. Wohnungen, Wirtschaftsgebäude, Höfe, Platz hinter der Scheunen mit Gärten und Dorfplatz begrenzten, konnten nicht die Abwehrfunktion erfüllen, sondern hatten vor allem den juristischen - ein Areal abgrenzenden - Sinn. An den Stellen, wo genug Stein vorhanden war, konnte das Areal mit einer Steinmauer abgegrenzt werden, anderorts konnte man einen Zaun errichten, oder das Areal mit dem schwer passierbaren Gebüsch umgeben (Smetánka 1985, 1988). Es ist wichtig, daß auch die mittelalterlichen Bergbauareale mit Gräben abgegrenzt wurden (Schwabensický 1993). Auch andere Areale mit einer spezifischen Jurisdiktion (Kirchen) wurden auf eine ähnliche Weise angegrenzt.

Es ist nicht einfach, bei einer Fliegerforschung die umfriedigten mittelalterlichen Dörfer von anderen Arealen zu unterscheiden. Gegenüber den umfriedigten prähistorischen Arealen stellt das verlässlichste Unterscheidungskriterium die oberflächliche Sammlung und bzw. die Ausgrabung dar. Die römischen Feldlager unterscheiden sich durch die Regelmäßigkeit der Grundlinien und durch die Abwesenheit der Funde bei der oberflächlichen Sammlung. Die mittelalterlichen Höfe hatte einen wesentlich kleineren Umfang (Seitenlänge bis 150 m). Am meisten kompliziert ist wahrscheinlich das Problem, das umfriedigte Dorf vom mittelalterlichen Heereslager zu unterscheiden. Dazu benötigt man ein ausführlicheres Studium der Lokalität vom Gesichtspunkt der schriftlichen Quellen aus, bzw. die archäologische Beglaubigung der Fortifikation.

Abbildungen:

1. Tore und umfriedigte Dörfer in Südmähren. A - die im liechtensteinischen Urbarium zum J. 1414 belegten Tore, B - durch Fliegerprospektion festgestellte umfriedigte Dörfer, C - durch Fliegerprospektion festgestelltes umfriedigtes Dorf mit den im Urbarium zum J. 1414 belegten Toren, D - unsichere Lokalisation. 1 - Perná, 2 - Mušov, 3 - Horní Věstonice, 5 - Strachotín, 6 - Pouzdřany, 7 - Pavlov, 8 - Milotice, 9 - Bulhary, 10 - Lednice, 11 - Drnholec, 12 - Nová Ves, 13 - Hroznětice, 14 - Dobré Pole, 15 - Ulvy, 16 - Topolany, 17 - Želice, 18 - Koválov, 19 - Mikulov, 20 - Jevišovka.
2. Hroznětice, eingegangenes Dorf. Teil des umfriedigten durch Fliegerprospektion festgestellten Areals.
3. Hroznětice, eingegangenes Dorf. Die bei der oberflächlichen Sammlung gefundene Keramik.

4. Kóválov, eingegangenes Dorf. Flugaufnahme aus dem J. 1994. 1 - Motte „Kulatý kopec“ (dt.: „Rundberg“), 2 - Einfriedigung, 3 - kleine Objekte, 4 - nasser Boden.
5. Kóválov, eingegangenes Dorf. Durch Fliegerprospektion festgestelltes umfriedigtes Areal.
6. Topolany, eingegangenes Dorf, Flugaufnahme aus dem J. 1994.1 - befestigter Sitz, 2 - Einfriedigung, 3 - kleine Objekte, 4 - Melioration, 5 - nasser Boden.
7. Topolany, eingegangenes Dorf. Umfriedigtes Dorfareal und befestigter Sitz - festgestellt durch Fliegerprospektion.
8. Želice - eingegangenes Dorf. Flugaufnahme aus dem J. 1992, Gemacht 14 Tage nach der Entdeckung, also in der Zeit, wenn die Anzeichen schon weniger lesbar wurden. 1 - Einfriedigung, 2 - Güter, 3 - Gräber mit dem ringförmigen Rillen der Glockenbecherkultur, 4 - längliche Hütten aus der römischen Zeit, 5 - Wasserbehälter, 6 - nasser Boden, 7 - eingegangene rekultivierte Sandgrube, 8 - Fluß Šatava, 9 - rezente Rinnen. Foto ÚZORT Praha.
9. Želice, eingegangenes Dorf. Umfriedigtes Dorfareal - festgestellt durch Fliegerprospektion.
10. Želice, eingegangenes Dorf. Die bei der oberflächlichen Sammlung gefundene Keramik.