

Čechura, Martin

Archeologický výzkum kostelů v západních Čechách

Archaeologia historica. 2005, vol. 30, iss. [1], pp. 359-376

ISBN 80-7275-056-9

ISSN 0231-5823

Stable URL (handle): <https://hdl.handle.net/11222.digilib/140630>

Access Date: 29. 11. 2024

Version: 20220831

Terms of use: Digital Library of the Faculty of Arts, Masaryk University provides access to digitized documents strictly for personal use, unless otherwise specified.

Archeologický výzkum kostelů v západních Čechách

MARTIN ČECHURA

Archeologické poznávání církevní architektury je jedním z klíčových témat už od dob formování oboru. Přesto dosud v české odborné literatuře chybí obecné, metodické práce shrnující tuto problematiku. První, a v podstatě jediný pokus byl publikován před deseti lety (*Smetánka–Škabrada 1994*). Ve srovnání s jinými typy středověké architektury (zejména hrady, městské domy atd) je církevním stavbám (vyjma klášterů – např. *Sommer 1991, Vlček–Sommer–Foltýn 1997*) věnováno jen málo pozornosti. Většina publikovaných statí se týká pouze dílčího poznání jednotlivých lokalit, v pokusech o obecný pohled v rámci regionu je patrná jistá bezradnost (např. *Kracíková–Smetana 2000*). Nejvýrazněji je to patrné v probíhajících diskuzích stavebních historiků, které se omezují v podstatě pouze na jednotlivosti a postrádají širší metodologický rámec.

Jedním z důsledků této situace je i nedostatečný přehled o stavu pramenné základny, o provedených výzkumech a jejich výsledcích. Tuto mezeru by pro region západních Čech měla zaplnit předkládaná studie; pro posun dále by však měl obdobný přehled následovat i pro další regiony.

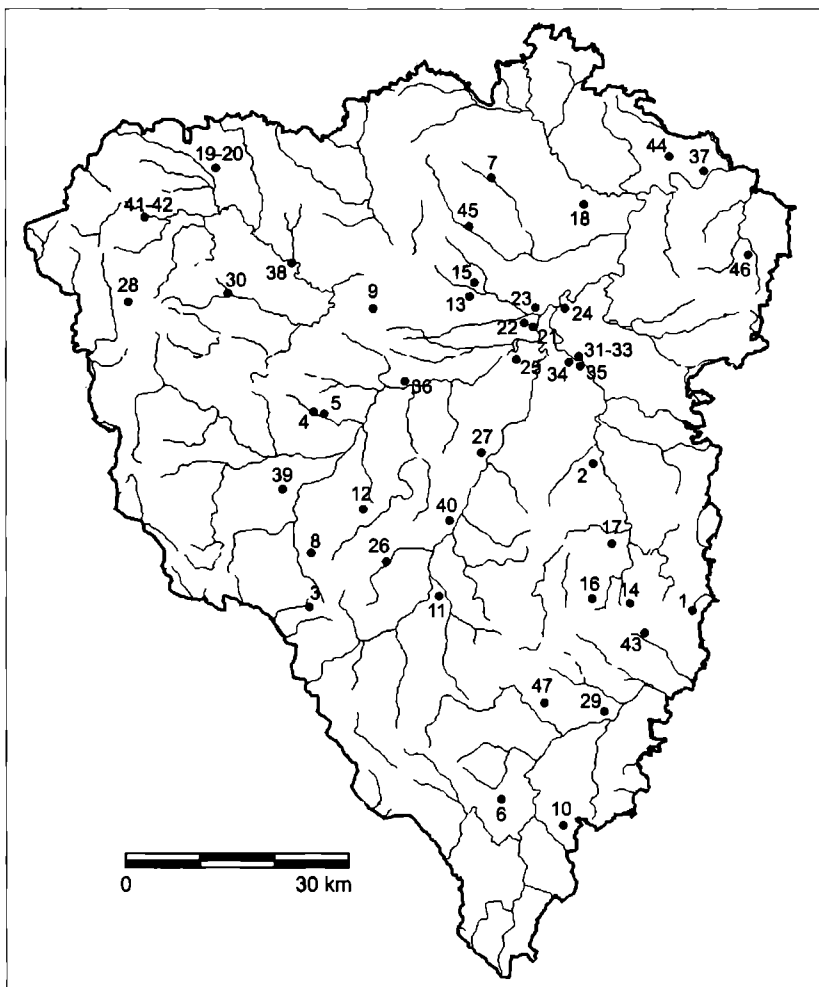
Hovoříme-li o západních Čechách, máme na mysli území dnešního Plzeňského kraje. Vymezení území bylo zdůvodněno spíše technickými předpoklady (územní působnost Západočeského muzea v Plzni a dalších organizací). Vzhledem k tomu, že se zde nebudeme pokoušet o historická hodnocení, můžeme pominout jistou vývojovou nesourodost takto vymezeného celku. Archeologickým výzkumem rozumíme pro účely tohoto článku klasický terénní odkryv, a to jak plošný nebo sondáž, tak i výzkumy formou tzv. dozorů při stavbě. Naproti tomu zde nejsou zahrnuty výsledky stavebně-historických průzkumů (vč. destruktivních) ani s tím související dílčí průzkumy, např. restaurátorské sondáže, průzkumy fasád atd. Je však zcela nezbytné na tomto místě připomenout, že při obecném hodnocení vývoje a funkce církevní architektury nelze žádnou z těchto složek (a pochopitelně žádný z příbuzných oborů) výrazně preferovat nebo ignorovat. Při výběru lokalit byly pro svou specifičnost pominuty stavby v areálu klášterů.

Vývoj bádání

První pokusy o archeologický výzkum kostelů souvisí s výzkumy na přemyslovském hradišti Hůrka u Starého Plzence. Bohuslav Horák a Antonín Friedl zde v letech 1906–1909, resp. 1920–1921 odkryli půdorysy dvou objektů, ztotožněných s kostely sv. Vavřince a sv. Kříže, připomínaných poprvé v darovací listině Přemysla Otakara II. z roku 1266 (*Beran 1947*). Výsledky jejich výzkumů však byly publikovány pouze částečně, bez odpovídající terénní dokumentace. V letech 2001–2002 byla provedena revize výsledků a pokus o nové vyhodnocení stavebního vývoje všech kostelů (*Široký–Kodera–Nováček–Šormová 2003*).

V roce 1912 byla prováděna obnova kostela sv. Jiří v Plzni-Doubravce. Při této příležitosti byly v podlaze zjištěny základy zdi. Nálezy nebyly nikdy publikovány, informace jsou známy jen z krátkého sdělení (*Lábek 1926*). Podobný osud měl i výzkum zaniklého špitálního kostela sv. Maří Magdaleny v Plzni, jehož zbytky byly narušeny při bombardování Plzně v roce 1945. Výzkum prováděl plzeňský konzervátor L. Fiala. Část plánové dokumentace se dochovala v Archivu města Plzně; zprávy o výzkumu a detailní dokumentace jsou však dnes nezvěstné.

V prvních dvaceti pěti letech po druhé světové válce se na území západních Čech až na



Obr. 1. Přehled zkoumaných kostelů v západních Čechách. Čísla na mapě odpovídají číslu lokality v katalogu.

drobné výjimky větší výzkumy středověkých situací prakticky neprováděly. Situace se změnila až v sedmdesátých letech, kdy byl realizován plošný výzkum právě rekonstruovaného kostela sv. Petra a Pavla v Plané. Od té doby jsou výzkumy sakrální architektury prováděny častěji, nejvíce však od konce 90. let 20. století. Většinou se však jedná o drobné sondáže a dozory. Výjimkou je několik akcí P. Břicháčka, který plošně prozkoumal kostely v Čechovicích, Šitboři a zaniklý kostel sv. Jakuba v Domažlicích.

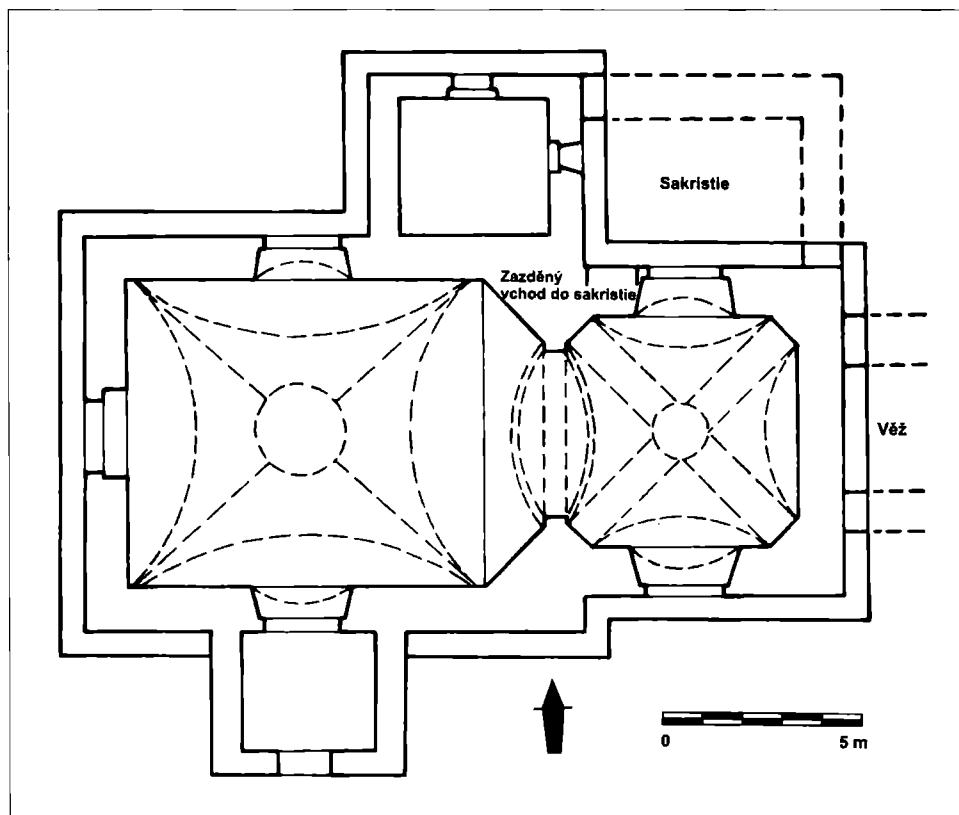
Katalog lokalit

1. Bezděkov, okres Plzeň-jih

Kostel sv. Ondřeje

Výzkum ZČM v Plzni (P. Hereit), 1999

Výzkum v exteriéru raně gotického kostela proběhl při výstavbě drenážního kanálu. Podél východní stěny pravouhlého závěru byly zachyceny dvě kamenné zdi o šířce 100 a 130 cm, orientované ve směru východ–západ. Pravděpodobně se jedná o základy věže, připojené na spáru k presbytáři. Na východním konci severní stěny presbytáře a u severního rohu mladší



Obr. 2. Bezděkov, okres Plzeň-jih. Kostel sv. Ondřeje – půdorys s vynesemím výsledků archeologického výzkumu. Kreslil P. Hereit.

přístavby byly odkryty zbytky dalších zdí, širokých 100–110 cm, se zbytky původní interiérové omítky. Obě zdiva jsou provázána se zdmi kostela. Jedná se zřejmě o zaniklou sakristii. V severní stěně presbytáře byl nalezen pozůstatek původního vstupu do sakristie.

Lit.: Nepublikováno; NZ čj. 22/99 ZČM-OZAV.

2. Blovice, okres Plzeň-jih

Kostel sv. Jana Evangelisty

Výzkum ZČM v Plzni (K. Nováček), 1993; ZIP, o.p.s. (F. Kostrouch), 2003

Při dokumentace výkopu pro plynovod a úpravách terénu bylo zachyceno v blízkosti kostela torzo barokní ohradní zdi. Při výzkumu v roce 2003 byla zkoumána i část pohřebiště.

Lit.: Nepublikováno; NZ čj. 397/93 ZČM-OSD.

3. Brůdek, o. Všeruby, okres Domažlice

Kostel sv. Václava

Výzkum SPÚ Plzeň (E. Kamenická), 1990

V koutě mezi presbytářem a lodí na severní straně kostela byla mělce pod povrchem zachycena destrukce z lomového kamene, s keramikou 14. a 15. století ve výplni. Vrstvy u zdi kostela byly poničeny novověkým odvodňovacím výkopem. V interiéru kostela u severní stěny presbytáře bylo zachyceno vnitřní nároží s kúlovou jamkou – základ pravoúhlého závěru, který existoval nejspíše ve 14. století. Dále byla zachycena část dlažby, související s přestavbou kostela v roce 1671.

Lit.: Kamenická

4. Bukovec, okres Domažlice

Kostel Nanebevzetí Panny Marie

Výzkum ZČM v Plzni (M. Čechura), 2003

Dokumentace a rozšíření neohlášených statických sond v koutě mezi západní stěnou lodě a jižní stěnou věže a podél jižní stěny presbytáře. V sondě mezi věží a lodí bylo zachyceno základové zdivo, které je pravděpodobně pozůstatkem objektu přiléhajícího ke kostelu. Základy lodě i věže jsou vyzděny z pravidelných pískovcových kvádrů a jsou vzájemně provázány. V přiléhajících vrstvách 13.–15. století bylo nalezeno značné množství kuchyňské keramiky a kusy původní střešní krytiny ze štípané břidlice.

Lit.: Nepublikováno; NZ čj. 83/2003 ZČM-OZAV.

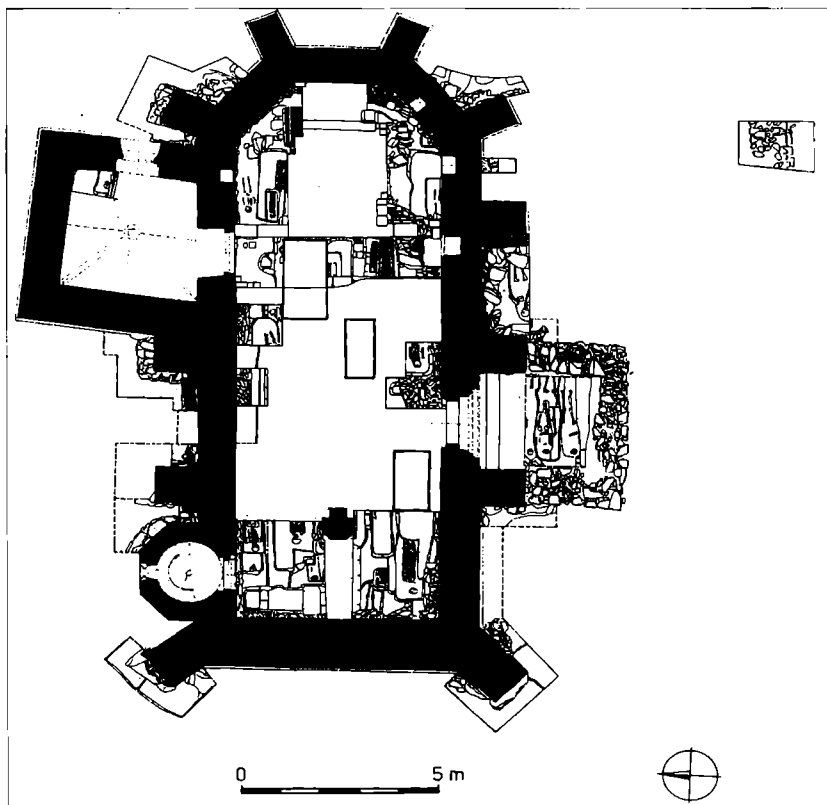
5. Čečovice, okres Domažlice

Kostel sv. Mikuláše

Výzkum SPÚ Plzeň (E. Kamenická), 1988; ZČM v Plzni (P. Břicháček), 1992–1993

Výzkum zachytil doklady osídlení již v 10. století. Nejpozději ve 12. století vzniká na jeho místě pohřebiště, které je starší než současný kostel. V interiéru byly podél jižní zdi a při jihovýchodním rohu hlavního oltáře nalezeny zbytky kamenné konstrukce spojované hlínou, se stopami silného žáru. Starší hroby toto zdivo respektovaly. Pravděpodobně se jedná o kamennou podezdívku, na které stál dřevěný kostel. Stavba zanikla při požáru před polovinou 14. století. Před jižním vstupem, zdobeným monumentálním vimperkem, byly zachyceny základy dodatečně připojené předsíně. Výzkumem byl získán soubor zdobených gotických dlaždic.

Lit: Kamenická 1992; Břicháček 1998, Nechvátal 1999.



Obr. 3. Čečovice, okr. Domažlice. Kostel sv. Mikuláše – půdorys s vynesním výsledků archeologických výzkumů. Kreslil P. Hereit.

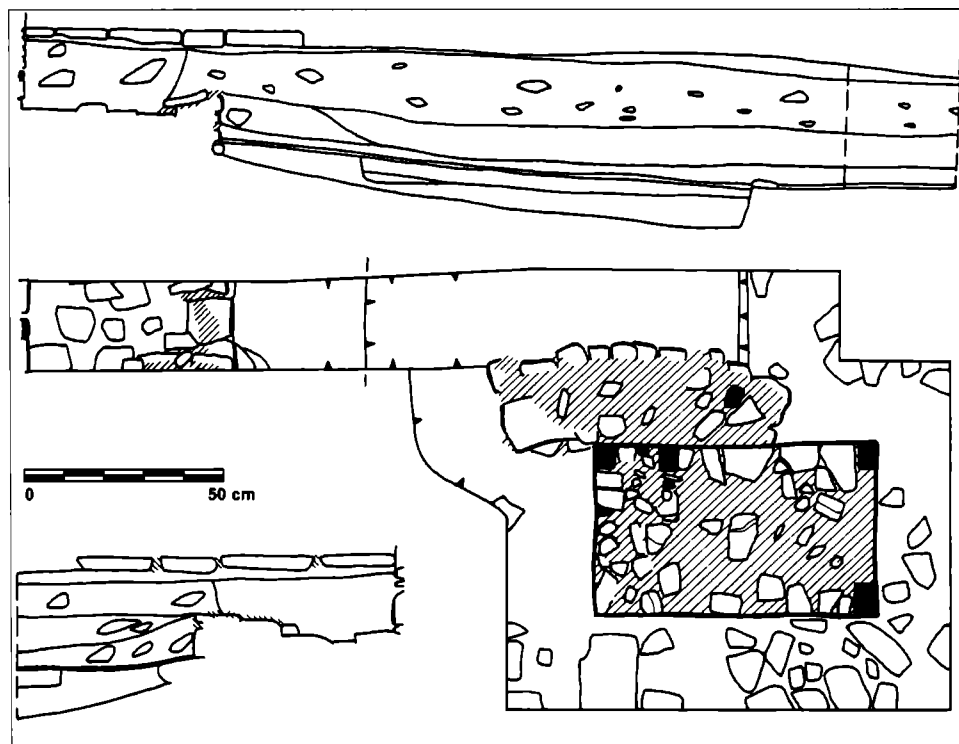
6. Dobrá Voda, o. Hartmanice, okres Klatovy

Kostel sv. Vintíře

Výzkum ZČM v Plzni (P. Břicháček), 2001

Sondáž v presbytáři byla vyvolána instalací nového skleněného oltáře. Pod nejstarší dlažbou byla zachycena výrazná popelová vrstva nasedající na podloží, s drobnými uhlíky a úlomky mazanice s otisky prutů a trámové konstrukce. Interpretována byla jako pozůstatek nejstarší dřevěné sakrální stavby. Průvodní keramický materiál ji datuje do období 13.–15. století. Druhá stavební fáze je reprezentována 130 cm silnou zdí, spojovanou pevnou bílou maltou. K této zdi se výškové vázala i nejstarší zjištěná dlažba. S touto stavbou je současný i základ oltáře o rozm. 90×180 cm s druhotně použitými zlomky dlaždic a cihel ve zdivu. Zlomky keramiky datují druhou fázi do průběhu 16. století. Ve třetí etapě (pravděpodobně související se stavbou současného kostela) byl rozšířen oltář a zvýšena úroveň podlahy. Při nejmladších úpravách byla položena podlaha z kamenných desek. Nejstarší zjištěná stavba může mít souvislost s počátky kultu sv. Vintíře.

Lit.: Nepublikováno; NZ sine ZČM-OZAV.



Obr. 4. Dobrá Voda, okr. Klatovy. Kostel sv. Vintíře – sonda v presbytáři. Kreslil P. Hereit.

7. Dolní Bělá, okres Plzeň-sever

Kostel Nejsvětější Trojice

Výzkum ZČM v Plzni (M. Čechura), 2003

Původně gotický, výrazně barokně přestavěný kostel byl zrušen za reformou Josefa II. a zcela zanikl. Drobná sondáž byla vyvolána záměrem majitele pozemku zřídit zde ovocný sad. Zachycen byl krátký průběh negativů základového zdiva, vyplněný stavební destrukcí (lomový kámen, cihly, zlomky dlažby). Kromě nečetných keramických zlomků byly získány fragmenty břidlicové střešní krytiny a bronzový medailon. Při opravě stožáru vysokého napětí v bezprostředním sousedství zkoumané plochy byly narušeny pozůstatky hřbitova.

Sběrem byla shromážděna kolekce keramických zlomků 13.–18. století a úlomek gotické okenní kružby.

Lit.: Nepublikováno; NZ čj. 10/2002; 66/2003 ZČM-OZAV.

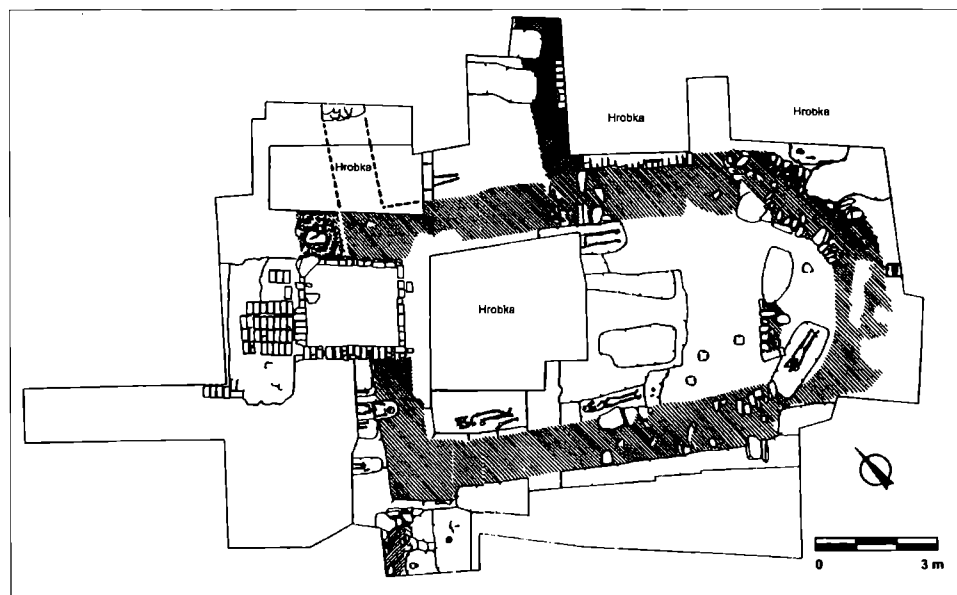
8. Domažlice, okres Domažlice

Kostel sv. Jakuba

Výzkum ZČM v Plzni (P. Břicháček), 1993–1994

Archeologický výzkum v sousedství kostela Všech Svatých. Odkryto bylo množství převážně novověkých hrobů a zbytky dřevěné kostnice z 19. století. Severně od kostela Všech Svatých byly nalezeny pozůstatky kostela sv. Jakuba, připomínaného poprvé ve falzu listiny, vztahující se k roku 1037. Zachyceny byly (místy pouze v negativu) základy obdélné lodi s neodsazenou apsidou. K severní straně byla později připojena sakristie. Uvnitř kostela bylo zdokumentováno celkem 6 hrobů, z toho dva novověké. V jednom z hrobů byl uložen stříbrný řezenský denár z let 1120–1130. Kostel je autorem datován do 10. století.

Lit.: Břicháček–Metlička 1999.



Obr. 5. Domažlice. Kostel sv. Jakuba – půdorys podle výsledků archeologického výzkumu. Kreslil P. Hereit.

9. Hněvnice, okres Plzeň-sever

Kostel Všech Svatých

Výzkum ZČM v Plzni (M. Čechura), 2004

Kostel, vystavěný v roce 1737 kladrubským opatem J. Siebrem, byl pro špatný technický stav zbořen v roce 1961. Archeologický výzkum je jedním z prvních kroků při revitalizaci místa, kde stál. Zatím byla odkryta část zdiva a dlažby barokního kostela a dále severní stěna lodi a presbytář starší gotické stavby se stopami vchodu v severní stěně. Ve středu presbytáře se zachoval rozměrný základ oltáře. Před oltářem byl nalezen dobře zachovalý náhrobní kámen z r. 1601. Výzkum bude pokračovat v roce 2005.

Lit.: Nepublikováno; NZ čj. 127/2004 ZČM-OZAV.

10. Kašperské Hory, okres Klatovy

Kostel sv. Mikuláše

Výzkum ZČM v Plzni (M. Čechura), 2002

Při drobném výzkumu, který předcházal úpravám terénu v okolí kostela, byla položena

sonda před jeho západním průčelím. Počátky pohřební aktivity můžeme klást již do 13. století, tedy před vznik samotného kostela. V nejstarší úrovni byl nalezen pohřeb dospělého jedince, jehož spodní část byla narušena při výstavbě základů západního průčelí. Mimo pohřební kontext, v zásypové vrstvě, byla nalezena kruhová železná přezka z opasku s trnem o čtvercovém průřezu. Tento typ přezky je charakteristický právě pro období 13. století, i když může přežívat i do století čtrnáctého. Existenci staršího hřbitova nasvědčuje také nález esovité záušnice z bronzového drátu v roce 1928, datovaná do počátku 13. století. Rozlišeny byly další dvě etapy pohřbívání, rámcově datované do 14.–15. století a do 16.–18. stol. Z mladších hrobů stojí za zmínku nález spodní části kostry dospělého jedince, přes jehož dolní končetiny byl položen masivní kámen, a nález nedospělého jedince s hlavou obloženou kameny. Na přelomu středověku a novověku (stratigraficky na rozhraní obou pohřebních horizontů) došlo k výraznému zesílení opěráku zpevňujícího západní průčelí. Nejmladší stavební úpravy reprezentuje stavební destrukce zpevňující povrch hřbitova a uložení mohutného kamene jako prahu před hlavní portál.

Lit.: Beneš 1980; Čechura 2003, 2004.

11. Klatovy, okres Klatovy

Kostel Narození Panny Marie

Výzkum OM Klatovy (J. Hůrková), 1996

Při rekonstrukci vozovky v Krameriově ulici došlo před západním průčelím kostela k narušení několika kostrových hrobů a přemístěných zlomků lidských kostí.

Lit.: Nепublikováno, NZ sine OM Klatovy.

12. Koloveč, okres Klatovy

Kostel Zvěstování Panny Marie

Výzkum ZČM v Plzni (P. Hereit), 2001

Během rekonstrukce náměstí byl zachycen vodní příkop, jehož vznik datují nálezy keramiky nejpozději do 15. století. Zanikl na konci 19. století.

Lit.: Nепublikováno; NZ čj. 37/2001 ZČM-OZAV.

13. Kozolupy, okres Plzeň-sever

Kostel sv. Štěpána

Výzkum ZČM v Plzni (P. Hereit), 2000

Při plynofikaci obce byla v těsném jižním sousedství kostela narušena jáma o délce cca 300 cm a hloubce min. 100 cm zahloubená do podloží, s druhotně uloženými lidskými kostmi.

Lit.: Nепublikováno; NZ 11/2000 ZČM-OZAV.

14. Kvášňovice, okres Klatovy

Kostel sv. Bartoloměje

Výzkum ZČM v Plzni (M. Čechura)

Výzkum při výměně dlažby v sakristii. Zdokumentovány čtyři fáze dlažby v jedné horizontální úrovni. Při výstavbě sakristie bylo porušeno několik hrobů, jejichž pozůstatky byly uloženy do jámy vyhloubené poblíž základového vkopu. Další tři hroby byly prozkoumány u západní zdi sakristie.

Lit.: Nепublikováno; NZ čj. 71/2003 ZČM-OZAV.

15. Město Touškov, okres Plzeň-sever

Kostel sv. Jana Křtitele

Výzkum ZČM (M. Metlička)

Při rekonstrukci silnice byly v okolí kostela nalezeny pozůstatky vodního příkopu. Jeho existenci již dříve naznačoval pomístní název „Na příkopích“ i mapa I. vojenského mapování.

Lit.: Nепublikováno.

16. Myslív, okres Klatovy

Kostel Nanebevzetí Panny Marie

Výzkum AÚ Praha (I. Boháčová), 1995

Ve výkopu pro el. vedení byly před západním průčelím kostela nalezeny narušené kostrové hroby a části rakví. Zdokumentován rozšířený základ kostela.

Lit.: Nepsublikováno; NZ čj. 3449/95 AÚ Praha.

17. Nepomuk, okres Plzeň-jih

Kostel sv. Jakuba

Výzkum ZČM v Plzni (K. Nováček), 1992–1993

Dokumentace neohlášených výkopů v interiéru i exteriéru. Zachyceny byly reliktvy obvodových zdí starší fáze lodě i sakristie. Pod podlahou sakristie se nacházel kamenný objekt s polygonálním závěrem. V interiéru kostela doloženo intenzivní pohřbívání, starší než raně gotická fáze kostela.

Lit.: Nováček 1993.

18. Obora, okres Plzeň-sever

Kostel sv. Michaela Archanděla

Výzkum ZČM v Plzni (M. Čechura), 2002

Při náhodné návštěvě zjištěn již zasypáný výkop pro kanalizaci podél jižní stěny lodě. Sběrem byl získán drobný soubor středověké keramiky a zlomků kostí.

Lit.: Nepsublikováno; NZ čj. 20/2002 ZČM-OZAV.

19. Planá, okres Tachov

Kostel sv. Petra a Pavla

Výzkum ZČM v Plzni (F. Frýda, K. Nováček), 1979, 1998

Plošný výzkum v interiéru i exteriéru kostela byl vyvolán celkovou obnovou stavby a její adaptací na koncertní síň. Pod současnou podlahou byla odkryta dlažba 14. století a litá maltová podlaha z doby výstavby románského kostela. Pod ní se objevila kulturní vrstva, obsahující zlomky keramiky 12. století a zlomky mazanice s otisky kůlů. Do kulturní vrstvy se zahlubovaly otisky kůlů a základový žlábek, patřící zřejmě dřevěnému sakrálnímu objektu. K němu se váží nejstarší nalezené pohřby, narušené pozdější kamennou architekturou. Před severní stěnou presbytáře byly zachyceny základy kamenné hranolové věže, pravděpodobně se sakristií v přízemí, přístupné portálem z presbytáře. Věž existovala již ve 2. pol. 14. stol. U severní zdi lodi se nacházela plochá vrstva kamenů, interpretovaná jako základ schodiště do patra nad presbytářem. V roce 1997 byla zachycena vnitřní hrana příkopu, který byl součástí opevnění kostela.

Lit.: Hanzlíková–Frýda 1982; NZ čj. 36/98 ZČM-OZAV.

20. Planá, okres Tachov

Kostel sv. Anny

Výzkum ZČM v Plzni (K. Nováček), 1996

Archeologický dozor při snižování terénu v okolí kostela. Na celé ploše byly recentní a subrecentní navážky, zdokumentováno bylo základové zdivo objektu.

Lit.: Nepsublikováno; NZ čj. 77/96 OZAV.

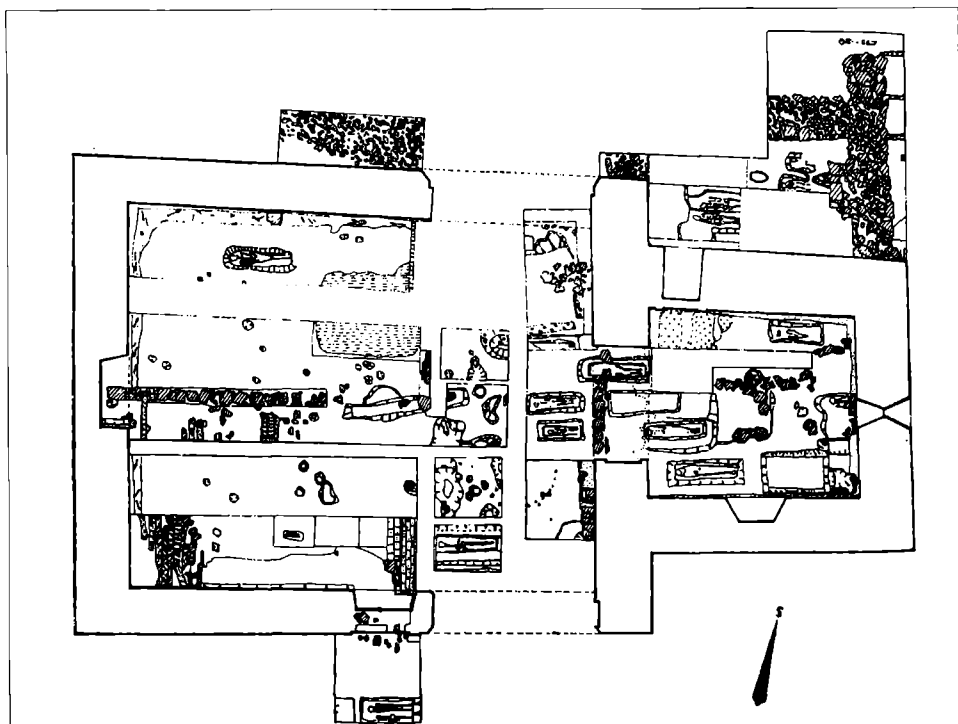
21. Plzeň, okres Plzeň-město

Kostel sv. Maří Magdaleny

Výzkum L. Fiala, 1946

Při odklizení pozůstatků vybombardovaných domů byl proveden výzkum zaniklého špitálního kostela. V archivu města Plzně se dochovala jen část zaměření kostela, jakékoli podrobné zprávy o výzkumu jsou dnes neznámé.

Lit.: Nepsublikováno.



Obr. 6. Planá, okr. Tachov. Kostel sv. Petra a Pavla – půdorys s vynesím výsledků archeologických výzkumů. Podle Hanzlíková-Frýda 1982.

22. Plzeň, okr. Plzeň-město

Kostel sv. Bartoloměje

Výzkum ZČM v Plzni (R. Široký), 1998

Sonda u severní stěny presbytáře kostela bohužel nepřinesla žádné pozitivní výsledky, neboť celá plocha sondy byla zničena recentním výkopem pro hromosvod. Zdokumentováno bylo pouze zdivo základů kostela.

Lit.: Nепublikováno; NZ čj. 38/98 ZČM-OZAV.

23. Plzeň, okres Plzeň-město

Kostel Všech Svatých

Výzkum SPŮ Plzeň (A. Macháček)

Při rekonstrukci kostela byl proveden drobný výzkum v sakristii. Dokumentováno bylo několik úrovní podlah, základy oltáře a základy obvodového zdiva.

Lit.: Macháček 1992.

24. Plzeň-Doubravka, okres Plzeň-město

Kostel sv. Jiří

Výzkum ZČM v Plzni (P. Sokol), 2000

Průzkum drobných výkopů u základů kostela. Bylo pouze zdokumentováno základové zdivo objektu.

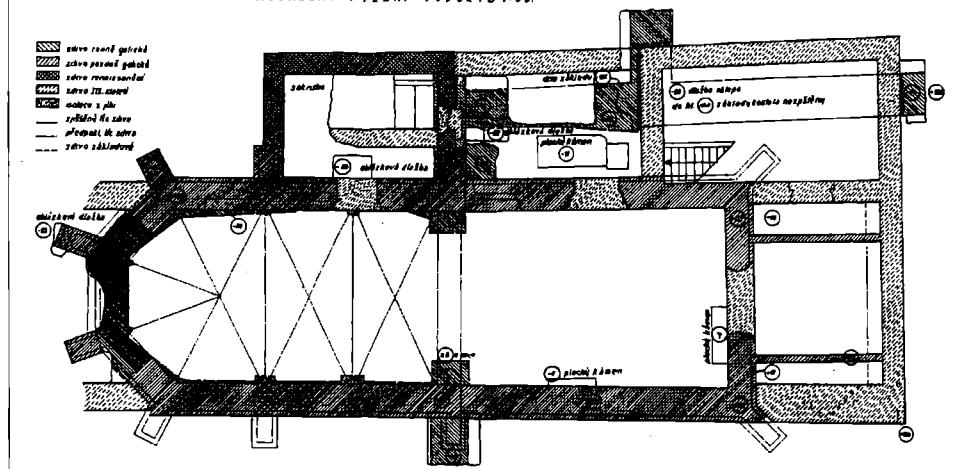
Lit.: Nепublikováno; NZ čj. 7/2000 ZČM-OZAV.

25. Plzeň-Litice, okres Plzeň-město

Kostel sv. Petra a Pavla

Výzkum ZČM v Plzni (K. Nováček, P. Sokol), 1997–1998; 2000

Drobné zásahy v okolí kostely přinesly nálezy dvou architektonických článků a doku-



Obr. 7. Plzeň. Kostel sv. Maří Magdaleny – půdorys. Originál uložen v Archivu města Plzně, inv. č. 3440.

mentaci několika novověkých pohřbů. Byl popsán a zdokumentován charakter základového zdiva.

Lit.: Nepublikováno; NZ čj. 5/99, 1/2000 ZČM-OZAV.

26. Poleň, okres Klatovy

Kostel Všech Svatých

Výzkum Vlastivědného muzea v Klatovech (J. Hůrková, J. Pícka), 2003

Při výměně dřevěné podlahy v sakristii byl pod okenním výklenkem ve východní stěně sakristie zčištěn povrch kamenné konstrukce o rozměrech 70×130 cm. Pravděpodobně se jedná o základ oltářního stipitu.

Lit.: Nepublikováno; NZ sine, VM Klatovy.

27. Přeštice, okres Plzeň-jih

Kostel Nanebevzetí Panny Marie

Výzkum ZČM v Plzni (F. Frýda, R. Široký), 1978, 1997

Při výkopu pro kanalizaci v roce 1978 byly poblíž kostela NPM narušeny 3 hroby, z nichž hrob č. 1 obsahoval dvě esovité záušnice a hrob č. 3 denár Vratislava II. v pravé ruce mrtvého. V roce 1997 bylo při sledování výkopu pro kanalizaci východně od kostela dokumentováno několik pohřbů a mocné souvrství, dokládající výrazné terénní úpravy při výstavbě barokního kostela.

Lit.: Nepublikováno; NZ sine; 117/97 ZČM-OZAV.

28. Přimda, okres Tachov

Kostel sv. Jiří

Výzkum SPÚ v Plzni (E. Kamenická), 1989

Plošný odkryv v presbytáři a sondáž podél základů lodi kostela. Výzkum zachytil základy úzkého, mírně obdélného presbytáře, jehož střední část byla porušena základem gotického oltáře. Obvodové zdi kostela jsou v základech a spodní části nadzemního zdiva románské. Loď kostela byla snad okolo r. 1400 nebo po r. 1429 prodloužena směrem k západu a doplněna věží před západním průčelím. Nejstarší nalezená keramika spadá do 13. století, stavba je však pravděpodobně starší. V presbytáři byly uloženy novověké hroby kněží, podél východní stěny gotického presbytáře mělce uložené barokní pohřby novorozenců. Nalezeny byly dva pískovcové náhroby z r. 1500 a 1552.

Lit.: Kamenická 1992b.

29. Rábí, okres Klatovy

Kostel Nejsvětější Trojice

Výzkum AÚ Praha (T. Durdík, H. Svobodová), 1983

Při dokumentaci statických sond byly v interiéru kostela zjištěny dvě fáze dlažeb. V exteriéru byly zachyceny mohutné navážky a barokní úpravy u západního průčelí. Jáma vyplněná úlomky prejzů je pravděpodobně dokladem výměny střešní krytiny.

Lit.: Durdík–Svobodová 1985.

30. Skviřín okres Tachov

Kostel sv. Petra a Pavla

Výzkum ZČM v Plzni (M. Hus), 1994

Sondáž na severní straně románského kostela byla provedena před výstavbou nové sakristie. V jednodílné hřbitovní vrstvě byly nalezeny pouze chronologicky necitlivé artefakty z narušených hrobů (nejčastěji hřeby) a v sekundární poloze zlomky keramiky od 12. století do novověku. Z konstrukcí kostela byl pouze zdokumentován rozšířený předzáklad lodě.

Lit.: Nепublikováno; NZ čj. 0906/94 ZČM-OSD.

31. Starý Plzenec, okres Plzeň-jih

Kostel sv. Petra

Výzkum B. Horáka 1906–1909, A. Friedla 1920–1921, AÚ Praha (A. Hejna), 1972

Z původního zdiva rotundy se dochovala pouze část apsidy a navazující východní zdivo lodi, ostatní je výsledkem úprav v renesanci, v 19. a ve 20. století. Výzkum zachytil v interiéru 3 úrovně podlah, v exteriéru kostrové pohřebiště, datované velkou esovitou záušnicí do počátku 13. století. Ze zásypů pochází zlomek dlaždice typu Nero. Archeologický výzkum nepřinesl v žádné fázi přímé podklady pro datování. Datace do 10. století je nepodloženou spekulací.

Lit.: Horák 1907; 1909; Friedl 1921; 1923; Hejna 1976; Široký–Kodera–Nováček–Šormová 2003.

32. Starý Plzenec, okres Plzeň-jih

Kostel sv. Vavřince

Výzkum B. Horáka (1906–1909), A. Friedla (1920–1921), revize výzkumu ZIP o.p.s. (R. Široký), 2000–2001

Při archeologickém výzkumu na hradšti Hůrka byly odkryty základy obdélné stavby s minimálně třemi chronologickými fázemi. Nejstarší nelze objektivně datovat. Ve 13.–16. století byl vystavěn kostel s obdélnou lodí a neodsazeným trojbokým presbytářem. V období novověku byl presbytář přestavěn na pravouhlý bez odsazení. Magnetometrické měření, provedené A. Majerem, naznačuje existenci dalších kamenných konstrukcí v sousedství kostela. Datování do 11. století, které se objevuje v literatuře, není podloženo prameny a nelze jej přijmout.

Lit.: Horák 1907; 1908; 1909; 1914; Friedl 1921; 1976; Široký–Kodera–Nováček–Šormová 2003.

33. Starý Plzenec, okres Plzeň-jih

Kostel sv. Kříže

Výzkum B. Horáka (1906–1909), A. Friedla (1920–1921), revize výzkumu ZIP o.p.s. (R. Široký), 2000–2001

Při výzkumu byly odkryty základy mírně lichoběžníkové lodi s odsazeným obdélným presbytářem, uzavřeným půlkruhovou apsidou. Později byla do její západní části vestavěna tribuna. Kostel byl datován do 11. století, ovšem bez opory v archeologických pramenech.

Lit.: Horák 1907; 1908; 1909; 1914; Friedl 1921; 1976; Široký–Kodera–Nováček–Šormová 2003.

34. Starý Plzenec, okres Plzeň-jih

Kostel sv. Blažeje

Výzkum B. Horáka (1906–1909), A. Friedla (1920–1921)

Drobný výzkum odkryl část půdorysu zaniklého kostela. Zbytky zdiva byly znovu zakryty.

V roce 1975 byla sběrem v okolí získána keramika 13. století.

Lit.: Friedl 1921; 1923; Beneš–Richter 1976.

35. Starý Plzenec, okres Plzeň-jih

Kostel sv. Jana Křtitele

Výzkum ZČM v Plzni (R. Široký), 1996

Při rekonstrukci silnice byl jihozápadně a západně od kostela zachycen příkop o šířce 260 cm a hloubce až 140 cm. Na vnitřní straně byl ještě doplněn kamennou zdí. Dobu vzniku není možné určit, zánik byl postupný během 15.–17. století. Východně od kostela se nacházela vodoteč, zasypaná ve stejném období jako příkop.

Lit.: Široký 1998, 5.

36. Stod, okres Plzeň-jih

Kostel sv. Maří Magdalény

Výzkum ZČM v Plzni (K. Nováček), 1996

Při sledování výkopu pro plynovodní přípojku byla zachycena v okolí kostela pouze jednolitá šterkopísková vrstva s ojedinělými zlomky novověké keramiky a lidských kostí.

Lit.: Nepublikováno; NZ 2/97 ZČM-OZAV.

37. Studená, okres Plzeň-sever (zaniklá ves Dolany)

Kostel sv. Petra a Pavla

Výzkum NPU v Plzni (E. Kamenická), 2003–2004

Sondáž v interiéru a exteriéru zříceniny kostela na levém břehu Berounky probíhala v souvislosti s celkovou obnovou objektu. Z nejstaršího románského kostela se dochovala hlaviče sloupu druhotně použitá ve zdivu a patka sloupu, přetvořená na kropenku. V exteriéru u severní i jižní stěny presbytáře byly zachyceny základy zaniklých přístaveb, snad různých fází sakristií. Před západním průčelím byly odhaleny základy mohutné románské věže, které porušovaly ještě starší hroby. Dnešní podoba kostela je dílem několika přestaveb. Vyhodnocení výsledků výzkumu je publikováno na jiném místě v tomto sborníku.

Lit.: Durdík 1979, Kamenická v tisku.

38. Svojšíň, okres Tachov

Kostel sv. Petra a Pavla

Výzkum ZČM v Plzni (M. Čechura), 2004

První sezóna výzkumu proběhla na podzim 2004. Sonda u severní stěny lodi našla kamennou destrukci, kterou je možno ztotožnit pozůstatky zaniklé kaple, připomínané písemnými prameny. V sondě u jižní stěny předsíně byly nalezeny dva hroby, z nichž jeden je datován slezskou grešlí (1624–1719). Z hrobové vrstvy pochází deformovaná esovitá záušnice z 12. století. Během výzkumu byly odebrány vzorky dřeva z konstrukce románské věže pro dendrochronologické datování; kulatina pro lešení byla skácena na přelomu let 1159/1160, kletšina v jádře věže po r. 1141 (bez podkorního letokruhu). Výzkum bude pokračovat v roce 2005.

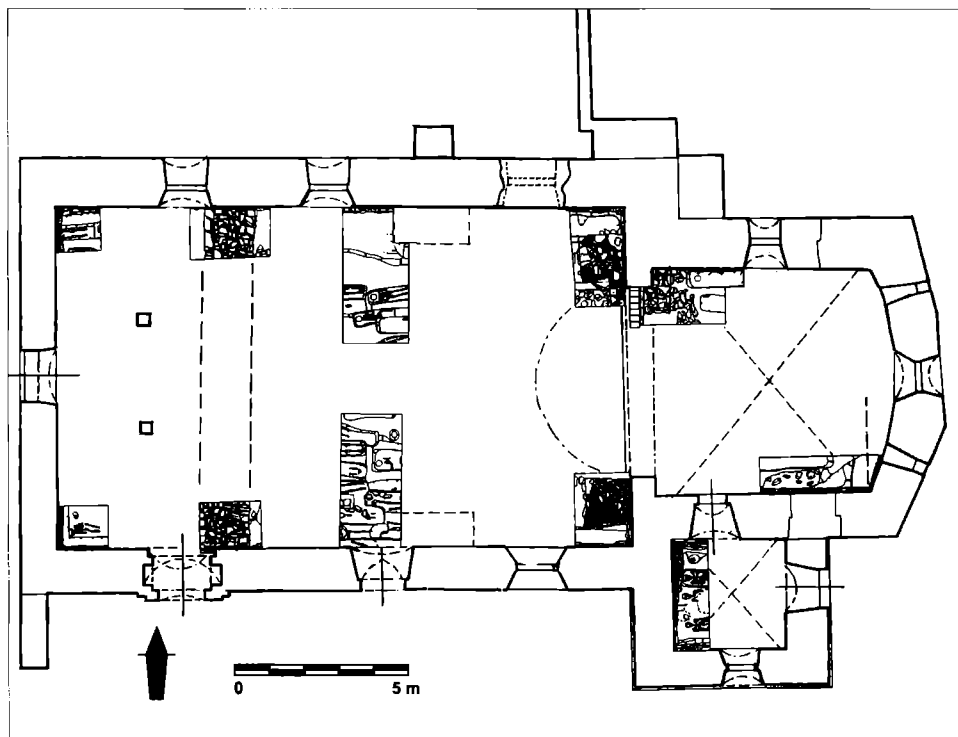
Lit.: Nepublikováno; NZ čj. 125/2004 ZČM-OZAV; Kyncl 2004.

39. Šitboř, okres Domažlice

Kostel sv. Mikuláše

Výzkum ZČM v Plzni (P. Břicháček), 1998

Impuls pro provedení záchranného výzkumu v interiéru zříceniny kostela sv. Mikuláše byly nelegální výkopy tzv. hledačů pokladů. V lodi kostela byly odkryty tři úrovně cihlové dlažby. Pod nejstarší dlažbou se nacházela propálená stavební vrstva, nasedající na tenké kulturní souvrství. Celá situace byla narušena četnými hroby, z nichž některé byly prokaza-



Obr. 8. Šitboř, okr. Domažlice. Kostel sv. Mikuláše – půdorys s vynesním výsledků archeologických výzkumů. Kreslil P. Hereit.

telně starší než stavba kostela (některé z hrobů byly porušeny obvodovými zdmi). Přibližně ve třech čtvrtinách délky lodi byl nalezen základ původního západního průčelí. K rozšíření lodi došlo již v průběhu 14. století. U jižní stěny bylo doloženo odbourání zdiva a jeho znovuvystavění na stejných základech. Před triumfálním obloukem byly odkryty hluboce založené základy bočních oltářů. Silně přepálené zdivo naznačuje požár objektu. Sondáž v chóru opět dokumentovala tři fáze dlažeb a pod nimi základ východní stěny původního pravoúhelného závěru. Ten byl ve 14. století zbořen a spolu s nadzemní částí jižní stěny nahrazen nepravidelným polygonálním presbytářem. Ve stejné době byla přistavěna i sakristie, provázaná s jižní částí chóru.

Lit.: Břicháček 1999; Hanzlíková–Líbal 1999.

40. Švihov, okres Klatovy

Kostel sv. Jana Evangelisty

Výzkum SPÚ v Plzni a AÚ Praha (L. Čiháková, P. J. Foster), 2000

Bývalý gotický špitální kostel byl v roce 1788 prodán a přeměněn na obytný dům. Výzkum je prováděn v souvislosti s celkovou rekonstrukcí objektu. V presbytáři bylo dosaženo původní maltové podlahy. Po stranách vítězného oblouku byly zkoumány cihlové základy bočních oltářů. Po odsvěcení kostela byly podlahy zvyšovány mocnými navážkami. Před vchodem v západním průčelí byly nalezeny pozůstatky cihlové barokní předsíně.

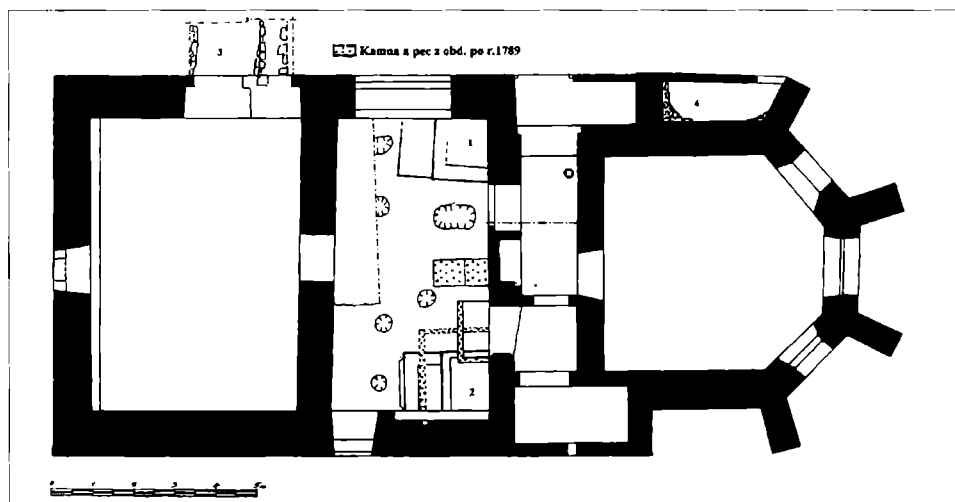
Lit.: Čiháková 2000.

41. Tachov, okres Tachov

Kostel sv. Volfganga

Výzkum Chebského muzea (P. Šebesta), 1989

Kostel sv. Volfganga, poprvé připomínaný v roce 1615, byl roku 1792 zrušen a přeměněn



Obr. 9. Švihov, okr. Klatovy. Kostel sv. Jana Evangelisty. Půdorys s vynesním výsledků archeologických výzkumů. Podle Ciháková 2000.

na sýpku. Archeologický výzkum doložil dvě stavební fáze z doby sakrální funkce tohoto objektu. Nejstarší stavba byl jednolodní kostel s obdélným odsazeným presbytářem, postavený na přelomu 15. a 16. století. V průběhu 17. stol. byl kostel prodloužen o 4 m směrem k západu a pravděpodobně byly také zvýšeny obvodové zdi. V severovýchodním koutu lodi byly odkryty blíže nedatovatelné základy bočního oltáře. Při přestavbě na špýchar byl zbořen pravoúhlý presbytář a stavba byla doplněna do obdélného půdorysu.

Lit.: Procházka 1997.

42. Tachov, okres Tachov

Kostel sv. Václava

Výzkum ZIP, o.p.s. (F. Kostrouch), 2003

Výzkum podél vnějších stěn kostela byl proveden před stavbou drenážního kanálu. Výsledky dosud nejsou podrobně zpracovány. Východně od současného kostela byl zachycen základ mohutného čtvercového presbytáře, s dochovanými koutovými příporami pro klenbu. Síla obvodových zdí nevylučuje, že nad presbytářem mohla být vztyčena chórová věž. Obvodové zdi románského kostela nebyly zachyceny, vzhledem k předpokládaným rozměrům stavby se však nacházely mimo prosondovanou oblast. V interiéru presbytáře byl začištěn rub klenby, která náleží pravděpodobně gotickému ossariu pod presbytářem, původně bez přístupu zvenčí. „Ossarium“ bylo později zničeno při stavbě hrobky. V severní části sondy byla v jámě o hloubce až 3 m sekundární deponie pravidelně složených dlouhých kostí.

Lit.: Nepublikováno.

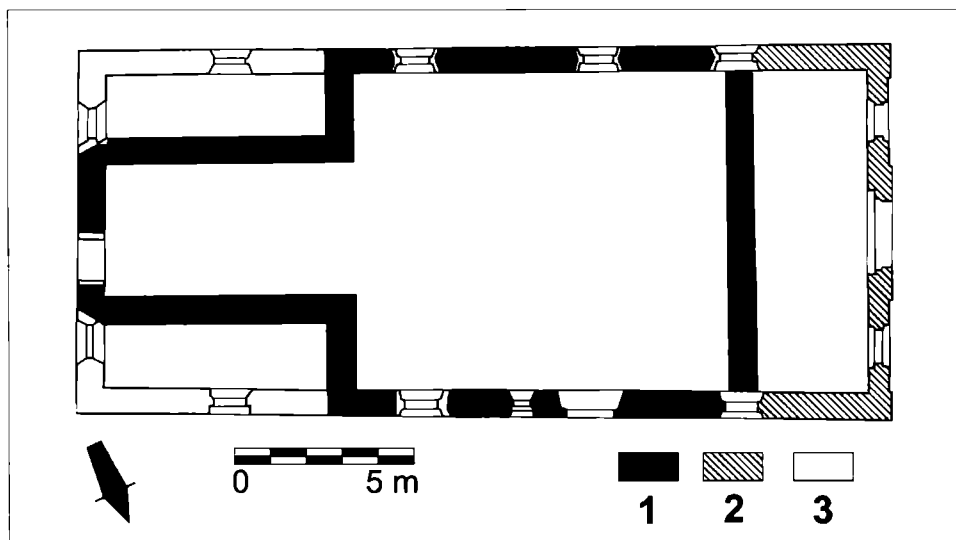
43. Velký Bor, okres Klatovy

Kostel sv. Jana Křtitele

Výzkum AÚ Praha (B. Nechvátal), 1974

Archeologický výzkum byl proveden při výměně dlažby a instalaci ústředního topení. Základové zdivo lodě bylo založeno do mělkého výkopu na povrchu zvětralého skalnatého podloží. Poblíž jihozápadního nároží byl zachycen základ nejstaršího vstupu do kostela. Pod dlažbou v presbytáři byl odkryt mělce zahloubený základ pětibokého závěru. Během výzkumu nebylo nalezeno žádné starší zdivo, poměrně široká dispozice je zřejmě původní. Kostel je podle architektonických prvků datován do poloviny 13. století, výzkumem se datování nepodařilo zpřesnit.

Lit.: Kašička–Nechvátal 1976; Nechvátal 1977.



Obr. 10. Tachov. Kostel sv. Volfanga. Půdorys podle výsledku archeologického výzkumu. Podle Procházka 1997, upraveno. 1 – pozdně gotické zdivo, 2 – barokní zdivo, 3 – zdivo sýpky.

44. Všehrady, okres Plzeň-sever

Kostel sv. Prokopa

Výzkum ZČM v Plzni (M. Čechura), 2003

Při přestavbě hřbitovní zdi byl zdokumentován celkem třímetrový pohřební horizont. Ve spodní části byly zjištěny pouze shluk druhotně přemístěných kostí a keramika 14. století, v horní části bylo narušeno 5 pohřbů z první poloviny 20. století.

Lit.: Nepublikováno; NZ čj. 78/2003 ZČM-OZAV.

45. Všeruby, okres Plzeň-sever

Kostel sv. Ducha

Výzkum ZČM v Plzni (M. Čechura), 2000–2004

Potřeba výzkumu vznikla při plánovaném odvodnění základů kostela. Z nejstarší stavby se dochovalo vzájemně provázané zdivo presbytáře a sakristie, loď byla přestavěna pravděpodobně v průběhu 16. století. Při barokních úpravách, kdy byla do lodi vložena křížová klenba, byly k lodi připojeny opěrky. Ze statických důvodů byly později ještě zpevněny rozpěrnou zdí pod úrovní terénu. Základové zdivo sakristie narušilo starší úroveň pohřebiště, předcházející výstavbě doloženého kostela. Jeden z hrobů měl u pasu uložen drobný parvus Jana Lucemburského. V koutě mezi presbytářem a sakristií bylo pohřebiště vyhrazeno pro ukládání zemřelých novorozenců; zatím bylo odkryto nejméně dvacet hrobů.

Lit.: Čechura 2002.

46. Zbiroh, okres Rokycany

Kostel sv. Mikuláše

Výzkum ZČM v Plzni (M. Čechura), 2002

Dokumentace statických sond a povrchové kanalizace v areálu hřbitova. Zjištěno bylo velmi mělké založení barokní stavby (okolo 30 cm), způsobující současné statické poruchy. V prostoru hřbitova bylo dokumentováno několik zděných hrodek a pohřbů z 19. století.

Lit.: Nepublikováno; NZ čj. 77/2002 ZČM-OZAV.

47. Zbynice, okres Klatovy

Kostel Zvěstování Panny Marie

Výzkum ZČM v Plzni (M. Čechura), 2002

Ve výkopu pro drenáž byla zjištěna pouze jednolitá hřbitovní vrstva s úlomky lidských kostí a zdokumentovány základy kostela. Na severní straně presbytáře byl zachycen fragment zdíva, jehož koruna byla zarovnána maltou. V interiéru s tímto místem koreloval pozůstatek zazděného lomeného portálu, patrný po sejmutí omítek.

Lit.: Nепublikováno; NZ 81/2002 ZČM-OZAV.

Závěr

U naprosté většiny výzkumů kostelů se jedná o drobné, vesměs záchranné akce malého rozsahu. Pouze kostel sv. Petra a Pavla v Plané, kostel sv. Mikuláše v Čechovicích, kostel sv. Mikuláše v Šitboři a zaniklý kostel sv. Jakuba v Domažlicích byly prozkoumány více či méně v úplnosti. Přesto i drobné akce přinesly zásadní výsledky, které podstatně ovlivní budoucí bádání o sakrální architektuře. Z nejdůležitějších jmenujme např. nárůst počtu dřevěných kostelů, který je jinými vědeckými metodami nepostižitelný. Kromě již dříve publikovaného kostela v Plané se jedná o kostel sv. Vintíře v Dobré vodě a snad i kostel v Čechovicích.

Důležitým poznatkem jsou velmi četné doklady nebo náznaky existence starších staveb pod současnými kostely, a to jak přímé (nálezy zbytků zdí nebo kůlových jam), tak i nálezy hrobů narušených stávající stavbou (Všeruby, Kašperské Hory atd.). Řešení této otázky úzce souvisí s problematikou konce raně středověkých plochých pohřebišť a počátky etážového pohřbívání u kostelů, která byla již mnohokrát zmíněna, ale praktické kroky k jejímu řešení chybí.

Objev kostela sv. Jakuba v Domažlicích a možnost jeho datování do 10. století znamená výrazný posun v poznání počátků architektury. Do budoucna je možné, že právě v oblasti pohraničí může dojít k dalším takto významným objevům, které mají souvislost s trasami zemských stezek a celnic (Břicháček–Metlička 1999; Maur 2001; Charvát 2003). V případě, že je datování kostela správné, jedná se o jedinou architekturu z 10. století v západních Čechách; „předrománský“ původ kostelů ve Starém Plzenci na Hůrce i kostela sv. Jiří v Plzni-Doubravce byl již několikrát oprávněně odmítnut (naposled např. Sláma 2001; Šíroký–Kodera–Nováček–Šormová 2003).

S výzkumem církevní architektury velmi úzce souvisí i výzkum přilehlých pohřebišť. Kromě otázky jejich počátků (viz výše) je zde také zcela legitimní problematika vnitřní struktury středověkých a novověkých pohřebišť, bohužel dodnes v české archeologii zcela opominutá. Výzkumy v západních Čechách bohužel neposkytly žádné pohřebiště prozkoumané v úplnosti, nebo alespoň z podstatné části. Jistou výjimku tvoří výzkum pohřebiště novorozenců ve Všerubech, avšak ani zde neznáme vztah k ostatním věkovým skupinám.

Zatím postrádáme výraznější provázání archeologického výzkumu s dalšími metodami, zejména stavebně historickým průzkumem – u žádného ze zkoumaných objektů nebyla zatím tato vazba uspokojivě splněna. Překvapivě však archeologie málo reaguje na výsledky historického bádání a opačně; to je však situace obdobná jako u ostatních archeologických témat.

Z převažujících otázek, které archeologický výzkum kostelů řeší, v naprosté většině převládá snaha o upřesnění stavebního vývoje, často pouze jako doplněk nebo ověření výsledků stavebně historických pozorování. Nejsou řešeny problémy vnitřního uspořádání staveb, komunikačního schématu, ani vazby na související objekty – např. kostnice, hradby, ale i fary nebo kaplanky.

Z hlediska vhodných metod archeologického výzkumu se zdá, že větší pozornost musí být soustředěna na systematické a předstíhové výzkumy, pokud možno na větších plochách. Ukazuje se, že při drobných sondážích a především dozorech uniká značné množství zásadních informací potřebných pro řešení právě těchto otázek

Poznání vývoje jednotlivých objektů logicky ústí do studia makrostruktur – vztahy církevních objektů k pozemkové držbě, sociální struktuře obyvatelstva atd., proměnám osídlení atd. Je však jisté, že bez dostatečně široké, cíleně a systematicky vytvářené pramenné základny budou tyto cíle jen těžko realizovatelné.

Seznam pramenů a literatury

- BENEŠ, A.-RICHTER, M., 1976: Příspěvek k dějinám osídlení Starého Plzně ve 13. století. In: Sborník ZČM v Plzni I, s. 72.
- BENEŠ, A., 1980: Horní pootaví v pravěku a na počátku dějin podle archeologických pramenů. in: Sborník vlastivědných prací o Šumavě k 650. výročí města Kašperské Hory. Kašperské Hory, s. 35–36.
- BRÍCHÁČEK, P.-METLIČKA, M., 1999: Domažlická sídelní aglomerace v raném středověku. In: Archeologie ve středních Čechách 3, s. 259–282.
- BRÍCHÁČEK, P., 1998: Kostel sv. Mikuláše v Čechovicích. Pěší zóna 2, s. 12–18. Kamenická 1992: Čechovice, okr. Domažlice. Výzkumy v Čechách 1988–89, s. 24.
- BRÍCHÁČEK, P., 1999: Zpráva o záchranném archeologickém výzkumu kostela sv. Mikuláše v Šitboři. Střední Evropa 88, s. 57–62.
- ČECHURA, M., 2002: Kostel sv. Ducha ve Všerubech. Výsledky archeologického výzkumu 2000–2002. In: Dějiny staveb 2002.
- ČECHURA, M., 2003: Archeologický výzkum u kostela sv. Mikuláše v Kašperských Horách (o. Klatovy). Výzkumy v Čechách 2002.
- ČECHURA, M., 2004: Archeologický výzkum pohřebiště u kostela sv. Mikuláše v Kašperských Horách. In: Memento mori. Kašperské Hory.
- ČIHÁKOVÁ, L., 2000: Kostel sv. Jana Evangelisty ve Švihově. Průzkumy památek II, s. 203–207.
- DURDÍK, T.-SVOBODOVÁ, H., 1985: Rábí hrad, okr. Klatovy. Výzkumy v Čechách 1982–83, Praha, s. 153.
- DURDÍK, T., 1979: Povrchový průzkum zaniklé středověké osady Dolany, k. ú. Studená, okr. Plzeň-sever. Archaeologia historica 4, s. 211–220.
- FRIEDL, A., 1921: Archeologické bádání na Hůrce u Plzně a u klášterního kostela v Plasech. Památky archeologické, 262–266.
- FRIEDL, A., 1923: Zpráva o postupu a výsledku archeologických výzkumů a restauračních prací na Hůrce v Plzenci roku 1922. Památky archeologické XXXIII, 371.
- FRIEDL, A., 1976: Tisíc let staré Plzně promlouvá k dnešku. In: Sborník ZČM v Plzni I, s. 29–48.
- HANZLÍKOVÁ, H.-FRÝDA, F., 1982: Románský kostel Petra a Pavla v Plané, okr. Tachov. Archaeologia historica 7, s. 423–426.
- HANZLÍKOVÁ, H.-LÍBAL, D., 1999: Představa architektonického vývoje kostela sv. Mikuláše v Šitboři. Střední Evropa 88, s. 63–71.
- Hejna, A., 1976: Výzkum na hradišti Stará Plzeň v roce 1972. In: Sborník ZČM v Plzni I, s. 49–60
- HORÁK, B., 1907: Hradiště Plzenecké. Památky archaeologické a místopisné XXII, s. 437–448, tab. XXIII–XXVI.
- HORÁK, B., 1908: Hradiště Plzenecké. Památky archaeologické a místopisné XXIII, s. 161–166, tab. X–XII–XXXIII.
- HORÁK, B., 1909: Nálezy – Plzenec. Sborník městského historického muzea v Plzni I, s. 123–126.
- HORÁK, B., 1914: K topografii Staré Plzně v XIII. století. Sborník městského historického muzea v Plzni III, s. 15–32.
- CHARVÁT, P., 2003: „Better it is to go wide – go wide!“ Hranice a její překračování ve středověkých Čechách – a nejen tam. Archaeologia historica 29, s. 129–140.
- KAMENICKÁ, E., 1992b: Přímada, okr. Tachov. Výzkumy v Čechách 1988–1989. Praha, s. 132.
- KAMENICKÁ, E., v tisku: Zanikající kostel sv. Petra a Pavla v Dolanech. SHP a archeologie jako doplněk průzkumu.
- KÁŠIČKA, F.-NECHVÁTAL, B., 1976: Poznámky ke stavebnímu vývoji kostela ve Velkém Boru u Horažďovic. Památková Péče.
- KRACÍKOVÁ, L.-SMETANA, J., 2000: Románská a gotická sakrální architektura v okrese Česká Lípa. Praha.
- KYNCL, J., 2004: Znalecký posudek na dendrochronologické datování dřevěných prvků kostela sv. Petra a Pavla ve Svojšíně, okr. Tachov, čj. 353-20/2004.
- LÁBEK, L., 1926: Od spravedlnosti ke sv. Jiří. Plzeň.
- MACHÁČEK, A., 1992: O kostele Všech Svatých aktuálně. Plzeňsko XIX, č. 1–2, s. 33.
- MAUR, E., 2001: Řezenská cesta a zemské stezky na Domažlicku. Západočeský sborník historický 7, s. 9–40.
- NECHVÁTAL, B., 1977: Velký Bor, okr. Klatovy. Výzkumy v Čechách 1974. Praha, s. 236–239.
- NECHVÁTAL, B., 1999: Soubor středověkých dlaždic z kostela sv. Mikuláše v Čechovicích (o. Domažlice). Archaeologia historica 24, s. 363–374.
- NOVÁČEK, K., 1993: Nová archeologická zjištění v kostele sv. Jakuba v Nepomuku. Plzeňsko 20/2, s. 4.
- PROCHÁZKA, Z., 1997: Město Tachov. Historicko-turistický průvodce. Domažlice, 78–79.
- SLÁMA, J., 2001: K údajnému svatovojtěšskému založení kostela sv. Jiří v Plzni-Doubravce. Minulosti Západočeského kraje 36, s. 7–14.
- SMETÁNKA, Z.-ŠKABRADA, J., 1994: Archeologie a výzkum středověkého kostela. in: Hodnoty a funkce venkovských kostelů v urbanizované krajině. Praha.

SOMMER, P., 1991: První dvě století benediktýnských klášterů v Čechách. *Studia mediaevalia Pragensia* II, s. 75–100.

ŠIROKÝ, R.–KODERA, P.–NOVÁČEK, K.–ŠORMOVÁ, P., 2003: Hradiště Hůrka. Národní kulturní památka. Průvodce po archeologických a stavebních památkách západních Čech. Plzeň.

ŠIROKÝ, R., 1998: Střepy, kosti, zdi. Nejnovější objevy středověké archeologie v západních Čechách. Plzeň.

VLČEK, P.–SOMMER, P.–FOLTYN, D., 1997: *Encyklopedie českých klášterů*. Praha.

Zusammenfassung

Archäologische Erforschung der Kirchen in Westböhmen

Die ersten Versuche um eine archäologische Grabung hängen mit den Grabungen auf dem Přemysli-dischen Burgwall Hůrka bei Starý Plzenec zusammen. B. Horák und A. Friedl haben in den Jahren 1906–1909 und später in den Jahren 1920–1921 Grundrisse von zwei Objekten freigelegt, die mit den Kirchen St. Laurentius und St. Kreuz identifiziert wurden. Weitere Grabungen haben die erwähnten Forscher in der St. Peter Rotunde realisiert. Im Jahr 1912 wurde eine Renovierung der St. Georg-Kirche in Pilsen-Doubravky durchgeführt. Bei dieser Gelegenheit wurden im Fußboden der Kirche Steinfundamente festgestellt. Diese Funde wurden aber nie veröffentlicht. Ähnliches Schicksal hatte auch die Erforschung der eingegangenen Spital-Kirche St. Maria Magdalena in Pilsen. Bei einem Luftanriff im Jahr 1945 wurden Reste dieser Kirche zerstört. Die Forschungsarbeiten hat damals der Pilsner Konservator I. Fiala geführt. Ein Teil der Dokumentation befindet sich im Archiv der Stadt Pilsen, aber die Fundberichte oder eine andere Dokumentation sind heute verschollen. In den ersten Jahren nach dem 1. und auch nach dem 2. Weltkrieg wurden keine Forschungen auf den mittelalterlichen Lokalitäten unternommen. Erst in den 70. Jahren des vorigen Jahrhunderts hat sich die Situation geändert. Bei der Gelegenheit einer Restauration der St. Peter und Paul-Kirche in Planá hat man eine größere Grabung realisiert. Seit dieser Zeit kam die Erforschung der sakralobjekten öfter ins Forschungsprogramm. Z. B. die Forschungen P. Břicháček's in den 90. Jahren des 20. Jhs., der die Kirchen in Čečovice, Šitbořice und die eingegangene St. Jakob-Kirche in Domažlice erforscht hat.

Abbildungen:

1. Ein Übersicht der erforschten Kirchen in Westböhmen. Die Nummern auf der Karte entsprechen den Lokalitätsnummern im Katalog.
2. Bezděkov, Bez. Pilsen-Süd. St. Andreas-Kirche. Grundriß mit den Ergebnissen der archäologischen Forschung. Zeichnung P. Hereit.
3. Čečovice, Bez. Domažlice. St. Nikolaus-Kirche. Grundriß mit den Ergebnissen der archäologischen Forschung. Zeichnung P. Hereit.
4. Dobrá Voda, Bez. Klatovy. St. Vintř-Kirche, Sonde im Presbyterium. Zeichnung P. Hereit.
5. Domažlice. St. Jakob-Kirche. Grundriß aufgrund der archäologischen Grabung.
6. Planá, Bez. Tachov. St. Peter und Paul-Kirche. Grundriß mit den Grabungsergebnissen. Nach Hanzlíková–Frýda 1982.
7. Pilsen. St. Maria Magdalena-Kirche. Grundriß.
8. Šitboř, Bez. Domažlice. St. Nikolaus-Kirche. Grundriß mit den Ergebnissen der archäologischen Forschung.
9. Švihov, Bez. Klatovy. St. Johann Evangelist-Kirche Grundriß mit den Ergebnissen der archäologischen Forschung. Nach Čiháková 2000.
10. Tachov. St. Wolfgang's-Kirche. Grundriß aufgrund der archäologischen Forschung. Nach Procházka 1997. 1 – spätgotische Mauern, 2 – Barockmauern, 3 – Mauern eines Speichers.