

Šebesta, Pavel

Výzkum chebských vnitrobloků

Archaeologia historica. 2007, vol. 32, iss. [1], pp. 185-197

Stable URL (handle): <https://hdl.handle.net/11222.digilib/140710>

Access Date: 28. 11. 2024

Version: 20220831

Terms of use: Digital Library of the Faculty of Arts, Masaryk University provides access to digitized documents strictly for personal use, unless otherwise specified.

Výzkum chebských vnitrobloků

PAVEL ŠEBESTA

Abstrakt: V letech 1996–2005 proběhly záchranné archeologické výzkumy tří sousedících vnitrobloků C4, C3 a A2. V jižní části chebského městského jádra byly zjištěny pozůstatky předlokační osady, která přesahovala přes parkán a městský příkop až 67 m od vnitřní hradební zdi. Důležitým střediskem této osady byl dvůr waldsassenských cisterciáků, tzv. Kamenný dům, jmenovaný v listině z roku 1203. Na přelomu 13. a 14. stol. byla tato osada spojena se severní osadou kolem původního slovanského hradiště. V podmáčené bahnitě muldě, která obě osady oddělovala, bylo použito k podkládání kamenných základů dřevěných pilot z buku a dubu, které byly dendrochronologicky datovány do zimy roku 1331 a 1332. Kromě velkého množství odpadních jímek byly nalezeny dvě zemnice z počátku 13. stol. a dřevěné objekty s drážkovou konstrukcí datované dendrochronologicky k roku 1350.

KLíčová slova: Cheb, vývoj osídlení – zemnice – piloty – odpadní jímký.

Research of Internal Municipal Blocks in Cheb

Abstract: In 1996–2005, rescue archaeological work on three adjoining internal blocks C4, C3 and A2 took place. Remains of a pre-location settlement were detected in the south section of the Cheb town core, outreaching the town bailey and moat by 67 m from the internal town wall. The centre of the settlement was the court of Waldsassen Cistercians known as the “Stone House”, recorded in a document from 1203. At the turn of the 13th and 14th centuries, the settlement was joined to a village situated north of it, surrounding an original Slavic fortified settlement. Wooden posts of oak and beech were laid under stone foundations in the soggy muddy basin that separated both settlements. Dendrological research has dated the posts to the winter of 1331–1332. Apart from a large number of waste pits, two dugouts from the early 13th century and wooden constructions with groove frameworks, dated 1350 by dendrological research, have been excavated.

Key words: Cheb – development of the settlement – dugouts – posts – waste pits.

Velkým přínosem pro poznání stavebního a sídelního vývoje Chebu je výzkum vnitrobloků, volných ploch, které vznikly na počátku 60. let 20. století při asanaci a tzv. rekonstrukci chebského městského jádra vybouráním veškerých dvorních vestavěb a zdí za účelem vytvoření společných prostor s parkovou úpravou pro obyvatele. Socialistický životní styl ale neumožnil naplnit představy architektů a tyto zanedbané a neudržované parkové plochy mezi domy sloužily dlouhá léta v lepším případě jen k venčení psů a parkování aut.

V letech 1996–2005 proběhly záchranné archeologické výzkumy tří sousedících bloků C4, C3 a A2, situovaných v jižní části historického jádra vedle hlavního náměstí. Podnětem výzkumu byly rozsáhlé stavební úpravy, prováděné jednak městem Chebem, jednak jinými subjekty.

Blok C4 mezi ulicemi Šlikovou a Březinovou

Na jižním konci historického jádra města přesahuje sídlištní vrstva od Kamenného domu přes domovní blok C4 Šlikovou ulicí coby parkán a hradební příkop až do křižovatky Valdštejnovy ulice s ulicí Obrněné brigády (Šebesta 1996). Zde byla tato sídlištní vrstva poprvé zjištěna při výkopu plynovodu v roce 1984 ještě ve vzdálenosti až 7 m od fasády domu č. p. 553 VD Chebana, což je 67 m od vnitřní parkánové zdi. Při výzkumu pozemku pod bývalou restaurací Na rychtě (Obertorschenke) v roce 1996 bylo prozkoumáno pět jímek. Pod podlahou sklepa domu č. p. 17, st. p. č. 209/6, byla odkryta část zemnice s velkým hrncem s plastickými lištami a dny nádob s velkým značkami, tedy keramika téhož typu, jako byla v zemnici v Obilné z roku 1977 (Šebesta 1980). Nález pěti odpadních jímek a dřevěné studny, jejíž rohový kůl byl v Botanickém ústavu AV ČR v Průhoncích dendrochronologicky datován do roku 1232/33, ukazuje na velkou intenzitu osídlení této části města. Dokonce lze předpokládat kontinuální existenci velké hospody. Napovídá tomu objekt septiku, plný

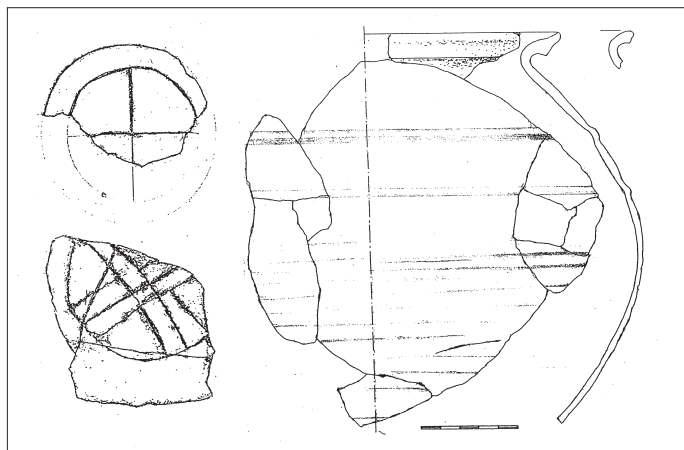


Obr. 1. Cheb. Plán historického jádra s označením domovních bloků.

Abb. 1. Eger. Historischer Stadtkern mit eingezeichneten Häuserblöcken.

užitkové keramiky a střepů sklenic, opatřený odtokovým žlábkem, směřujícím skrz hradební zeď ven na parkán. Vzhledem k jeho délce 2,5 m se dá uvažovat o pisoáru.

Odkrytím základů hradební zdi bylo zjištěno, že byla zahloubena do původního, již osídleného terénu a až do úrovně povrchu byla pojena jílem a teprve nadzemní část maltou. Čtvercová vystouplá bašta, dnes součást objektu pošty, byla přistavěna dodatečně a byla od samého základu pojena maltou.



Obr. 2. Cheb, blok C4. Keramika ze zemnice 3/1996.

Abb. 2. Eger, Block C4. Keramik aus einer Erdwohnung 3/1996.

O rok později (1997) bylo prozkoumáno na sousední parcele při předstihovém archeologickém výzkumu na staveništi pošty, st. p. č. 209/7, dalších pět jímek. Z obdélníkové kamenné jámky, hluboké dva metry, byl vyzvednut velmi pěkný soubor středověkého dutého skla (Šebesta 2000). Podobnost inventáře s nálezem z Mincovní ulice dovoluje jeho datování do 14. stol. Ostatní jámky, většinou kruhové studny, obsahovaly ponejvíce keramikou od konce 13. do 16. stol.

Ve stejném dvorním traktu ve Šlikově ulici byly v roce 2004 odkryty další čtyři jámky. Nejzajímavější byla kamenná jámka č. 1, podle obsahu datovaná do 15./16. stol., která byla zahloubená do starší jámky ze 14. stol. (č. 3), obložené dřevem s rohovými kůly. Ve velmi tvrdém šterkopískovém podloží je obtížné kopání, proto základy zdi jsou relativně mělkého založení a objekty ve dvorním traktu nejsou podsklepené.

Městské osídlení zde začalo na přelomu 12. a 13. století a plynule pokračovalo až do současnosti. Velká hustota stavebních relikvů svědčí o intenzivním využívání plochy v blízkosti městské hrady. Celou tuto rozsáhlou oblast lze interpretovat jako pozůstatek předlokační osady, související s cisterciáckým Kamenným domem, poprvé písemně doloženým roku 1203. Zde vyvstává nově otázka, nebyl-li Kamenný dům umístěn na severním okraji již existující osady, jež posléze zanikla v souvislosti s vytýčením městského opevnění. Na vnější straně městského příkopu byly v okolí křižovatky ulic Obrněné brigády a Svobody dvakrát nalezeny lidské pohřby, jejichž radiouhlíkové stáří vychází na 670 až 1200 n. l. (2 sigma interval 14^o). Při výzkumu vnitrobloků ve Šlikově ulici a u Kamenného domu bylo zjištěno, že geologické podloží v této části města tvoří čtvrtohorní říční šterkopisky, tedy pevné a suché prostředí.

Blok C3 Steinhaus Březinova č. p. 469, ppč. 108/1

Výzkum dvora Kamenného domu v sousedním bloku C3 na sebe nenechal dlouho čekat. Již v květnu 2001 začal majitel restaurace Barbarossa (Jateční 458) kopat základy velké přístavby pro rozšíření lokálu svého podniku. Základovými rýhami byly přerušeny čtyři jámy s novodobou výplní, jen v jedné bylo v bahnitě vrstvě na dně několik keramických

fragmentů a střep nožky středověkého skleněného poháru. Při úpravě plochy pro parkoviště se u umělé strážky za Kamenným domem č. p. 469 objevila ve žlutém prostředí říčního písku kruhová studně s kamenným roubením, o průměru 185–190 cm. Její horní část o výšce asi 3 m byla odbagrována již v minulosti po vybourání hospodářských objektů pravděpodobně



Obr. 3. Cheb, blok C4. Superpozice jámek při výzkumu Šlikova 2004.

Abb. 3. Eger, Block C4. Superposition der Gruben bei der Grabung in der Schlickgasse im Jahr 2004.

již v 19. století. Pod vrchní vrstvou černé hlíny s bohatou výplní keramiky 13. stol., spáleného dřeva a zvířecích kostí vyplňuje trychtýřově celý obsah kruhu do hl. 55 cm červená přepálená mazanice. Pod touto vrstvou červené přepálené mazanice byla černá vrstva s množstvím uhlíků. V hl. 80–125 cm byla hnědá hlína s velkými kameny, na spodku zakončená šedým kamenitým pískem, pod ním opět jemné hnědé bahno. Dno v hl. 160 cm, kde rovněž končí kamenné roubení, tvoří čistý, světle šedý kvarcitový písek. V celé výplni se nacházelo množství keramiky 13. stol., přičemž nejzajímavějším nálezem byla část tlustostěnného zvonovitého dýmníku o průměru okraje 60 cm, dále prejzy, ojediněle železo, zvířecí a ptáččí kosti, nejvíc prase, skot a drůbež. Mohutná spálená vrstva by mohla odpovídat katastrofickému požáru 15. května 1270.

Celkovou úpravu vnitrobloku C3 provedlo město Cheb v létě 2002. V době od 5. srpna do 4. září 2002 probíhal průběžně s postupem zemních prací archeologický výzkum fyzickou kontrolou jednotlivých výkopů. Jižně od dvorního traktu restaurace Fortuna jsou výkopem porušené kamenné základy a v hloubce 1 m maltová podlaha neznámého objektu v délce 290 cm. Šikmo překopaná zeď, uzavírající tento objekt, neodpovídá svým umístěním ani směrem žádné stavbě zachycené na starších plánech města. V pokračování jižní stěny objektu restaurace Fortuna (st. p. č. 106/2) byl odkryt 60–70 cm široký základ zdi, dělicí parcely domů č. p. 472 a 473. Směrem jižním navazovala na tuto zeď v hloubce 80 cm kamenná podlaha sklepní místnosti. Zásyp sklepa tvoří novodobá destrukce z přelomu 50. a 60. let 20. století. Několikeré porušení novodobou kanalizací znemožnilo další sledování tohoto zaniklého objektu.

Nejvíce nálezů přinesly výkopy kanálu a základů patrového parkoviště mezi domy č. p. 457, 458 a 469, tzv. Steinhausem: za jeho západním křídlem se ve svahu vedle betonového pilíře protiatomového krytu objevila v jižním profilu čtvercová, kamenem nasucho



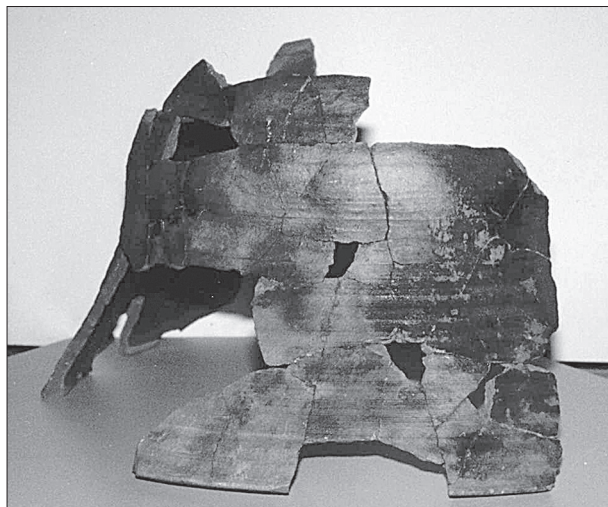
Obr. 4. Cheb, bloky A2 a C3 při výzkumu v roce 2001.

Abb. 4. Eger, Blöcke A2 und C3 bei der Grabung im Jahr 2001.



Obr. 5. Cheb, blok C3. Jímka 1/2001.

Abb. 5. Eger, Block C3. Grube 1/2001.



Obr. 6. Cheb, blok C3. Dýmník z jímky 1/2001.

Abb. 6. Eger, Block C3. Rauchabzug aus Grube 1/2001.

keramiky 14. stol., cihly, méně prejzy, středověké duté a tabulové sklo, kosti především ptačí, méně rybí a vzácně z větších savců. Na šterkopískovém dně v hloubce 350 cm ležely velké kameny a rozházená šedá malta, které lze považovat za pozůstatky z doby stavby jímky. Tato jímka představuje v Chebu zatím méně častý typ záměrně vybudované odpadní jímky. Obvyklejší je druhotné využití opuštěných studní, jak i v této lokalitě dokazují hned dva příklady. Třetím typem jsou i zde doložené jámy obyčejných zahlobuných hnojišť.

Za domem č. p. 460 byla výkopem porušena válcová studna o průměru 120 cm. Po dosažení hloubky 260 cm byla práce přerušena, protože jednorázový zásyp žlutohnědým jílopískem se sporadickými nálezy střepů šedé keramiky vrcholného středověku (14./15. stol.) a šestnácti cihel (6×13×27 cm) nenabízely jiný výsledek než zjištění úplné původní hloubky studně. Navíc vytrvalým deštěm byla studna úplně zaplavena, což pokračování výzkumu prakticky znemožnilo.

Odkryté kamenné základy celkem odpovídají zaniklým stavbám, identifikovatelným na starších plánech. Jen v případě šikmého základu s podlahou jižně od nároží haly restaurace Fortuny je směr nelogický a vymyká se jakýmkoliv souvislostem s podloženým plánem. Prakticky celé parcely za domy č. p. 466–468, včetně pozemků po zaniklých domech č. p. 463 a 464 u Dlouhé ulice, jsou zničené betonovými protiatomovými kryty z dob studené války. Pro další eventuální výzkum zůstávají nedotčené pouze malé úseky těsně za Steinhausem č. p. 469 a za domy č. p. 459–462.

Blok A2 mezi Provaznickou a Jateční ulicí

V květnu 2001 začala společnost Autoart (Trading Invest Praha, s. r. o.) upravovat za domy č. p. 438 a 439 v Provaznické ulici své parcely na zpevněné parkoviště. Při té příležitosti se objevily a byly zaměřeny kamenné základy zdí, dělicích původní parcely. Projektovaná zídka je situovaná na původních základech vnitřních hospodářských objektů a některých hraničních zdí. Ve starých dvorcích za č. p. 7 a 9 byly odkryty zbytky hnojiště a několika novověkých odpadních jímek a kanálů. Bez zajímavosti nejsou ani stavební změny, patrné na odhalených základech domů č. p. 7 a 9.

V roce 2002 zahájilo město Cheb kompletní stavební úpravy celého dvorního traktu, spojené s rekonstrukcí inženýrských sítí. Zvláště výkopy pro novou kanalizaci poskytly příležitost k provedení archeologického výzkumu, kterou Chebské muzeum patřičně využilo. Výkop kanálu vedl podél základu kamenné zdi, rovnoběžného se západním průčelím domů

obezděná jímka o stranách 150×150 cm. Do hl. 200 cm ji vyplňoval sypký hlinitopísčítý zásyp s popelem a velmi různorodým materiálem od středověku po novověk. Z nálezů dutého renesančního skla stojí za zmínku velký urinal a vzácně se vyskytující závěsná lampa. Pod vrstvou prken a cihel s maltou byla do hl. 250 cm sahající 50 cm tlustá vrstva tuhého hnědého bahna. Z ní byly vybrány zorky makrobotanických zbytků na rozbor. Zbytek prostoru až na dno vyplňovala tmavě hnědá bahnitá hlína prokládaná sterilním šedým jílem. Ve výplni bylo velké množství zlomkové i celé

č. p. 480 a 478. Na polovině šířky dvorku u č. p. 478 je přerušen příčný základ kamenné zdi, dělicí původní úzké gotické parcely.

Na místě domu č. p. 436 a 437 v Provaznické ulici byly při snižování plochy dolního parkoviště odkryty kamenné a cihlové základy zaniklých domů a zbytky sídelních vrstev se stopami požáru. V jihozápadním profilu na rozhraní s horním parkovištěm jsou patrné základy domu č. p. 437 i se sklepním okénkem.

Za domem č. p. 478 Náměstí Krále Jiřího z Poděbrad (Grünerův dům) se pod kamennou a cihlovou destrukcí dvorních objektů objevila souvislá kulturní vrstva černého bahna, obsahující středověkou keramiku, dřevo, sporadicky zvířecí kosti, odřezky kůže a rostlinné zbytky.

Prostředkem celého dvora (parcely č. 84/2) po délce od SV k JZ byl kopán kanál, jehož výkop shodou okolností kopíroval kamenný základ zdi původní parcelní hranice, dělicí podélně celý blok. Od této podélné dlouhé zdi vedly odbočky k rohům jednotlivých domů na obou stranách dvorního traktu. V celém prostoru byla sledována černá kulturní vrstva. Při kopání odbočky k domu č. p. 438 byla obnažena příčná zeď původní parcelní hranice, směřující k jeho zadnímu vchodu a navazující na základ zjištěný o rok dříve při stavbě parkoviště Autoartu. Zajímavý je základ zdi paralelní s dlouhou dělicí zdí, vzdálený od ní pouhých 60 cm. Ten patří nejspíš chlévu nebo jinému hospodářskému stavení.

V odbočce k domům č. 439 a 440 v Provaznické ulici se SZ od probourané dlouhé zdi opět objevily základy někdejších přílehlých objektů. Částečně pod základy křižujících se kamenných zdí byla objevena zahloubená středověká odpadní jímka čtvercového půdorysu 120×120 cm, jejíž stěny byly vyloženy zatlučenými bukovými kůly. Jak se později ukázalo, jedná se o piloty, na které byly kamenné zdi založeny dlouho po úplném zasypaní jímky. V bahnitě výplni jímky, jejíž dno bylo v hloubce 245 cm pod povrchem, se nacházelo velké množství keramiky, dřevěných prken a zbytků loučí. Již při předběžném ohledání keramiky lze konstatovat prvky typické pro 13. století. Na pilotách zatlučených do výše zmíněné odpadní jímky stála dřevěná kád' o průměru okraje 90 a průměru dna 80 cm. Její obruče byly z vrbových prutů, luby ze smrkových prken, výška kádě 90 cm. Ve výplni byla keramika typická pro vrcholný středověk: okraje nádob, téměř celá nádobka, dno s podsýpkou, ucha, cihly a prejzy, kusy mazanice, železná přezka, kosti, mazanice, dvě cihly na dně. Předběžné datování podle keramiky je možné do druhé poloviny 14. století.

Ve ztuhlém bahnitěm podloží vedle kádě byla objevena síť svisle zatlučených bukových pilot, které zpevňovaly základy kamenných zdí. Nejjachovější piloty měly otesaný vrchol,



Obr. 8. Cheb, blok A2. Dlouhá 19, dřevěná drážková stavba z roku 1350.
Abb. 8. Eger, Block A2. Langgasse 19, Holzrinne aus dem Jahre 1350.



Obr. 7. Cheb, blok A2. Piloty pod základy kamenných zdí.
Abb. 7. Eger, Block A2. Stützpfähle unter den Fundamenten der Steinmauern.

shnilá, ale čtyři další fošny byly v mokřím prostředí dobře zachovalé. Vnitřek objektu byl do hloubky 120 cm zasypan písčitou hlínou s množstvím rozbité středověké keramiky, od 120 cm byl už jen sterilní šedý jíl, proložený místy rovnými cihlami. Z vnější strany objektu je zřetelný vkop, vyplněný v černém humózním prostředí žlutým jílem. Objekt je tedy mladší, než okolní hnojná jáma, do které byl zapuštěn.

Ve vzdálenosti 80 cm vede paralelně kamenná zeď na maltu, jejíž původní šířka 60 cm byla rozšířena o 50 cm širokou plentu, takže celková šířka zdi dosáhla 110 cm. Plenta je značně neurovaná a byla přizděna pravděpodobně z důvodu rozšíření základu na podmáčeném terénu hnojiště. Základ zdi leží na vodorovně položené fošně z borového dřeva. Západní konec této zdi byl přizděn na spáru na roh dalšího kamenného objektu, jehož jedno rameno s mírným odskokem pokračovalo směrem západním a druhé, široké 90 cm, se v pravém úhlu lomilo na sever, takže severní část parcely rozdělilo na dvě části. Základová spára obou ramen byla zjištěna v hloubce 70 cm pod stávající korunou zdi a ležela v černé humusové hlíně podepřená pilotami. Ve východním sektoru byl k lici této severojižní zdi přistavěn na spáru základ jakéhosi pilíře 80×50 cm z kamene, doplněný a překrytý cihlami. V hloubce 90 cm

aby roztrženým povrchem nesákly vlhkost a nehnily. Na odkryté ploše pod odstraněnými kamennými základy bylo pozitivně zjištěno dvaadvacet pilot, z nichž bylo vyzvednuto devět.

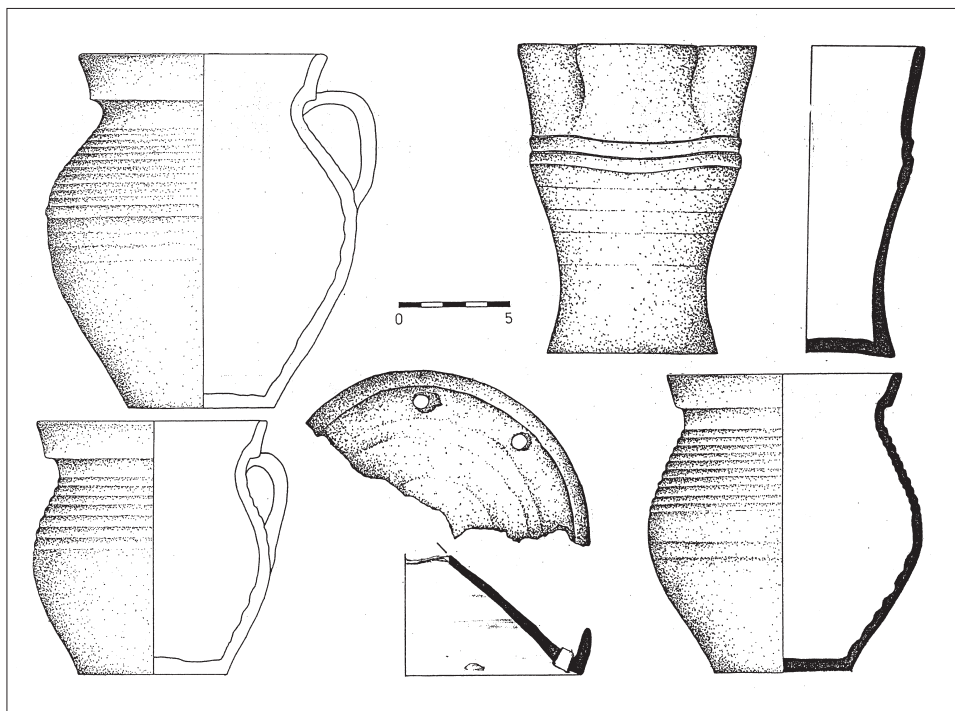
V jihozápadním cípu dvora se ve všech výkopech nacházely porušené staré kamenné základy středověkých staveb. Pokud byly vybrané až po základovou spáru, byly pod nimi odkrývány podpůrné piloty. V těchto místech bylo vyzvednuto pět pilot z dubu, který byl pokácen v zimě mezi roky 1331 a 1332. V severní přípojce k domu č. p. 443 byl porušen sklep s povalovou podlahou, položenou do písku na povrchu vrstvy černého bahna. Kulatina z borovice, použitá k výdřevě podlahy, není sice přímo dendrochronologicky datovatelná, ale podle pilot z roku 1332, zatlučených pod tímto sklepem, nutno soudit na o málo mladší dobu výstavby domu, k němuž sklep patřil.

Na tuto situaci navazoval přímo předstihový výzkum parcely 84/9 za domem č. p. 444/19 v Dlouhé ulici v roce 2003. Po odstranění 90 cm zásypu byl odkryt povrch dřevěné drážkové konstrukce, jejíž rameno zasahovalo pod základy domu č. 19. Rohový smrkový sloup 20×28 cm měl podélně vydlabané drážky 7×5 cm, do kterých byly zasunuté zeslabené konce vodorovně na hranu položených borových fošen, tlustých 15–18 cm, širokých 26–35 cm. Horní fošna byla

byla plocha uvnitř objektu zpevněna oblázkovou dlažbou, zasazenou do žlutého jílopisu, která překrývala další černou kulturní vrstvu, v severní části vysokou pouhých 20 cm. V jižní části, 50 cm od přizděné plenty východozápadní zdi, byla černá bahnitá hlína zahloubena o dalších 40 cm do podložního žlutého jílu. Jak se ukázalo po rozšíření výzkumu na celou plochu parcely, jedná se o hnojiště zasahující pod základy všech zdí do jižního i západního sektoru. Toto hnojiště bylo původně ohrazeno dřevěnou stěnou se žlábkovou konstrukcí, jejíž rohové kůly byly nalezeny jak v severozápadním stavení, interpretovaném jako chlév, tak v jižním sektoru mezi kamennou zdí a severní stěnou dřevěného stavení. Z movitých nálezů jsou pozoruhodné dřevěné předměty, především celá lamelová miska a hrací kámen.

Ve vzdálenosti 60 cm od západní stěny dřevěné stavby byl nalezen na výšku zakopaný veliký sud ze smrkových lamel, spojených olšovými obručemi. Protože 175 cm vysoký sud zasahoval částečně pod základ domu č. 19, byly vyňaty čtyři lamely a očištěn profil výplně. Na vnitřní straně lamel byla vrstva ztvrdlé smoly. Horní polovinu výplně od horního víka v hl. 48 do 120 cm tvořil suchý písčítý zásyp s příměsí cihel a prejzů. Následovalo 40 cm černého bahna s množstvím rostlinných makrozbytků a keramických střepů. V této vrstvě byly tři celé hrnky s vysokým límcovým okrajem, jeden hrncový kachel, část poklice se vzhůru vytaženým okrajem a vyvrtanými otvory ve žlábkku. Vůbec poprvé v Chebu se objevil tuhovaný pohár se čtyřlístkovým okrajem. Na dně této vrstvy leželo vodorovně jedlové prkno se zaoblenými konci, dlouhé 47 cm, pravděpodobně část dna okovu. Další dvě jedlová prkna a oblouček mohou být zbytky víka sudu spadlého dovnitř ($d_1 = 760$ mm, $d_2 = 440$ mm, $\delta = 80$ mm, tl. = 20 mm). Zbytek výplně ve spodní části sudu tvořila žlutohnědá jílovitá usazenina, až na višňové pecky téměř sterilní. Dno nalezeno nebylo. Původně tedy mohl sud sloužit jako studánka.

Po rozšíření výzkumné plochy směrem západním jsme odkryli široké jedlové prkno vedoucí šikmo ke kamennému základu východozápadní zdi, kde bylo šikmo vkopem pře-



Obr. 9. Cheb, blok A2. Dlouhá 19, keramika ze sudu č. 1.

Abb. 9. Eger, Block A2. Langgasse 19, Keramik aus Bottich Nr. 1.

rušené. Po celé délce bylo na povrchu spálené a zvláště v západní části, kde bylo rozšířené až na 60 cm, tvořilo mělký žlab. Pod tímto žlabem se objevila dutina s okrajem druhého dřevěného sudu. Jeho okraj měl průměr 60 cm, střední průměr 72 cm, výška 175 cm. Z vnější strany byl celý obložený žlutým sterilním jílem, svíslé proloženým zpevňujícími pruty. Vnitřní výplň tvořilo výhradně černé tekuté bahno, obsahující velké množství strusky, úlomků dřeva, útržků kůže a jeden celý keramický hrnek. Ani sud 2 neměl dno. Vzdálenost mezi oběma sudy byla 40 cm a všude v jejich okolí se nacházelo množství strusky, což svědčí o jakési řemeslné výrobě související se zpracováním železa, ale další zařízení, které by umožnilo bližší určení, se neobjevilo. Snad jen opálený dřevěný žlab, položený přes sud, mohl sloužit k proplachování suroviny.

Zajímavá situace se objevila ve východní části jižního sektoru. Těsně u kamenného základu východozápadní zdi bylo několik svíslé zaražených kůlů. Pod spodním vodorovným prknem se objevil zbytek dřevěné drážkové konstrukce. Byl to kulatý sloup pouze s jednou drážkou směrem k západu s vloženým prknem. Čelní uzávěr tvořilo prkno zakotvené dvěma proti sobě zatlučenými kolíky. Původní zdání, že závěrové prkno prochází pod základem zdi do severního sektoru, se nepotvrdilo, protože směrově odpovídající prkno za zdi bylo z jiného dřeva (smrk, jedle).

Těsně u východní hranice parcely byl průběh v-z zdi přerušen šikmým kamenným kanálkem, směřujícím od nároží drážkové konstrukce kamsi do sousední parcely 84/10. Přibližně stejně šikmo podél okraje kanálku vede kamenný základ pod opěrným pilířem východního nároží domu č. p. 19/444. Zajímavé je, že pata pilíře nedosedá na korunu kamenného základu, ale leží na 35 cm vysokém zásypu. Přitom kamenný základ je dobře podepřen hustou sítí pilot. Tloušťka tohoto šikmého zdiva nebyla zjištěna. Již pod zápražím domu se těsně přibližoval k východní stěně dřevěné žlábkové konstrukce. Zdá se, že při stavbě byl ještě tento dřevěný objekt respektován.

Na parcele 84/9 bylo na ploše 7×5 m zjištěno intenzivní využívání dvorku se změnou parcelní hranice. V podmáčeném terénu bylo dřevěným plotem ohraničené hnojiště u chléva se zpevněnou podlahou, datovatelné podle některých keramických zlomků ještě do 13. století. V průběhu 14. století došlo k rozdělení parcely a postavení kamenného domu přes západní část hnojiště, jehož ohrazení bylo předtím rozebráno. Prakticky ve stejné době byla jako pokračování jižní stěny objektu přistavěna další zeď, dodatečně zesílená vnitřní 50 cm širokou plentou. Tato zeď byla přerušena dodatečně kanálkem, odvodňujícím další dřevěný objekt drážkové konstrukce, jehož severní stěna je dlouhá 250 cm a vnitřní prostor je vyplněný bílým jílem s rovnanými cihlami. Jeho dendrochronologické datování ukazuje k roku 1350. Západně od tohoto dřevěného objektu byly do bahnitého prostředí zapuštěny na výšku dva sudy bez dna, sloužící původně jako studánky. Široký dřevěný mělký žlab vedoucí přes sud 2, přerušený stavbou kamenné zdi, ukazuje na možnou situaci, že odváděl užitkovou vodu při vymývání nějaké suroviny (buď železné strusky nebo kůže) do zahlobeného hnojiště. Není vyloučena ani přímá časová a technická souvislost mezi žlabem a sudem 2.

Na výzkum parcely 84/9 z roku 2003 za č. p. 19 navazuje v roce 2004 výzkum dvora za č. p. 21, známou pivnicí U františkána. Kamenný odvodňovací kanálek přechází ze sousední parcely podél 90 cm tlusté, šikmo situované zdi, zabíhající pod základ opěrného pilíře na nároží domu č. p. 19. Kanálek byl překrytý kamennými deskami podloženými dřevěnou fošnou širokou 50 cm. Dno, široké 30 cm, je opět kamenné, v naplaveném písku se nacházejí výhradně zlomky středověké šedé a černé keramiky, sporadicky s tmavě zelenou glazurou. Celý kanál leží v černé hnojné vrstvě, obsahující množství úlomků dřeva a zvířecích kostí. V hloubce 30 cm byla po celé ploše sondy oblázková dlažba v písku, pod kterým byla do hloubky 90 cm žlutohnědá sterilní hlína. Vrstva černé hlíny se sporadickými nálezy zvířecích kostí a drobných střeptů středověké keramiky končila v hloubce 120 cm na žlutém jílovém podloží. Celou sondou se od JV k SZ táhne kamenná zeď Z3, která prostupuje pod základ domu č. p. 21. V hloubce 120 cm začíná šedohnědý jíl se spodní vodou.

Celá plocha vnitrobloku A2 mezi Provaznickou a Jateční ulicí vykazuje výrazné stopy

kontinuálního osídlení od začátku 13. století po současnost. O stavebních aktivitách svědčí nálezy dvou mohutných trámů, z nichž jeden byl ze smrků pokácených v zimě 1272/1273 a druhý z borovice pokácené již roku 1248. K největší stavební činnosti došlo v tomto prostoru po roce 1332, tedy 10 let po posledním připojení Chebu k českému království. V té době byla dokončena parcelace zamokřeného a bahnitého území pod geologickou terasou Ohře, prokázanou v sousedním bloku C3 mezi ulicemi Jateční a Březinovou. Celý prostor byl podélně rozdělen kamennou zdí, od níž byly příčně vybudovány odbočky, ohraničující úzké gotické parcely jednotlivých domů. U hlavní dělicí zdi byly často umísťovány odpadní jímky a hnojiště. Ze souvislosti lze usuzovat, že tato vnitřní zástavba probíhala v celém území ve stejné době, tedy po roce 1332.

Pro Cheb je zcela nové zjištění použité stavební techniky podkládání kamenných základů dřevěnými pilotami. Zahrocené kůly byly tesány z buku (30–80 letokruhů), topolu (19 letokruhů), borovice (22 letokruhy), jedle (23 letokruhy) a dubu (47–112 letokruhů). Jejich délka se pohybovala mezi 80 a 160 cm. Dendrochronologická řada je zatím vytvořena pouze pro dub, takže série chebských pilot je podle něj datovaná do roku 1332, u ostatních dřevin se pouze dá předpokládat, že byly káceny a použity při stavbě ve stejné době. Radiouhlíkové datování izotopu ^{14}C , získaného ze spáleného dřeva z přípojky za domem č. p. 9, provedené v laboratoři Přírodovědecké fakulty Karlovy univerzity v Praze, potvrzuje zařazení kulturní vrstvy do přelomu 12. a 13. století. Střední hodnota dvojího měření vychází na rok 1205, přičemž korigování s dendrochronologickou křivkou ji posunuje do roku 1174.

Výzkum v Provaznické ulici ukázal, jak rychle a jakým způsobem rostlo město od samého začátku 13. století i v nepříznivém podmáčeném a bahnitém terénu muldy, oddělující nejstarší sídelní centrum okolo slovanského hradiště na severu od pískové terasy s cisterciáckým Kamenným domem na jihu.

K tisku doporučil prof. PhDr. Petr Sommer, CSc.

Literatura

- BENEŠ, J., 2003: Dřevěné předměty a makrozbytky ze středověké jímky z Provaznické ulice (Cheb 2002). In: Sborník Chebského muzea 2002, 39–44.
- 2003: Cheb Dlouhá 19. Xylootomický rozbor konstrukčních dřev a předmětů. In: Sborník Chebského muzea 2003, 51–55.
- HEJNA, A., 1966: Archeologie v historickém areálu města Chebu, Památková péče 26, 161–167.
- 1967: Archeologický výzkum a počátky sídlištního vývoje Chebu a Chebska. Cheb (Eger) – seine archäologische Durchforschung und die Anfänge der Siedlungsentwicklung der Stadt, PA LVIII, 169–271.
- 1971: Archeologický výzkum a počátky sídlištního vývoje Chebu a Chebska II. Die archäologische Forschung und ihre Bedeutung für die Frage der Siedlungsentwicklung in Eger und dem Egerlande im frühen und hohen Mittelalter II, PA LXII, 488–550.
- KOMÁRKOVÁ, V., 2003: Analýza rostlinných makrozbytků z Provaznické ulice (Cheb 2002). In: Sborník Chebského muzea 2002, 45–51. Cheb.
- 2003: Cheb, Dlouhá 19. Rostlinné makrozbytky. In: Sborník Chebského muzea 2003, 56–59. Cheb.
- KOVAČIKOVÁ, L., 2003: Cheb, Dlouhá 19. Odpadní zvířecí kost. In: Sborník Chebského muzea 2003, 60–69. Cheb.
- MIKOLÁŠOVÁ, K., 2003: Analýza pylu ze středověké jímky za domem 440/11 v Provaznické ulici (Cheb 2002). In: Sborník Chebského muzea 2002, 52–55. Cheb.
- PEŤAS, F., 1966: Historické město Cheb. In: Cheb, městská památková rezervace a hrad, 24–47. Praha.
- POSTRÁNECKÁ, K., 2002: Komunikační síť a veřejné plochy středověkého Chebu. In: Sborník Chebského muzea 2002, 56–60.
- RIMPL, H., 1933: Eger, die Städtebauliche Entwicklung einer deutschen Stadt. Berlin.
- SOKOL, J., 1965: Vznik a vývoj chebského plánu, Památková péče 25, 105–112.
- STURM, H., 1951: Eger. Geschichte einer Reichsstadt, Band 1. Augsburg.
- 1952: Eger. Geschichte einer Reichsstadt, Band 2. Augsburg.
- ŠAMÁNKOVÁ, E., 1974: Cheb. Praha.
- ŠEBESTA, P., 1977: Nález v chebské mincovně. Ein Fund aus der Münzstätte in Cheb (Eger), Numismatische listy 32, 52.
- 1979: Výzkum středověké studny v Chebu. Der mittelalterliche Brunnen in Cheb, Mincovní Gasse, AH 4, 267–271.

- 1979a: Středověké sklo v Chebu. Mittelalterliches Glas aus Cheb. In: Sborník Západočeského muzea v Plzni, 79–95. Plzeň.
- 1980: První nález vesnického obydlí na Chebsku. Der erste Fund einer dörflichen Wohngrube bei Cheb, AH 5, 173–175.
- 1982: Příspěvky archeologických výzkumů k poznání stavebního vývoje města Chebu. In: Soudce smluvený v Chebu, 183 ff. Cheb.
- 1982a: Archeologické nálezy v objektu chebské mincovny. In: Numismatika a regionální historie, 68–70. Praha.
- 1984: K sídelnímu vývoji Chebu. Zur Siedlungsentwicklung der Stadt Cheb (Eger). In: Urbes medii aevi, 87–95. Praha.
- 1989: Nové příspěvky ke stavebnímu vývoji Chebu. Neue Beiträge zur Bauentwicklung Chebs im 13. Jahrhundert, AH 14, 123–130.
- 1992: Stadtarchäologie in Cheb (Eger). In: Vorträge des 10. Niederbayerischen Archäologentages, 101–111. Deggendorf.
- 1996: Archeologický výzkum chebského městského jádra. In: Sborník Chebského muzea, 3–8.
- 2000: Nálezy středověkého skla z Chebu. In: Historické sklo 2, Sborník pro dějiny skla, 113–115. Čelákovice.
- 2002: Archeologický výzkum vnitrobloku A2 v Provaznické ulici. In: Sborník Chebského muzea 2002, 34–38.
- 2003: Archeologický výzkum dvorku v Chebu, Dlouhé ulici č. 19. In: Sborník Chebského muzea 2003, 44–50; k tomu viz Beneš 2003; Komárková 2003; Kovačiková 2003.
- 2006: Teorie o počátcích Chebu, AH 31, 101–107.

Zusammenfassung

Erforschung der Egerer Innenhöfe

Bei der Sanierung der Egerer Altstadt Anfang der 60er Jahre des 20. Jh. wurden in den Innenhöfen freie Grünflächen angelegt, wo die Hausbewohner gemeinsam ihre Freizeit verbringen sollten. Sie dienten allerdings eher dazu, dass dort Autos geparkt und Hunde Gassi geführt wurden.

In den Jahren 1996 bis 2005 wurden drei nebeneinander liegende Hoftrakte, bezeichnet als C4, C3 und A2, auf der Südseite der Altstadt archäologisch erforscht.

Block C4 zwischen der Schlick- und der Rahmturmstraße (Šlikova u. Březinova)

In der Schlickgasse in unmittelbarer Nähe der Stadtmauer wurden während der letzten zehn Jahre mehrere Abfallgruben archäologisch untersucht. Neben den sekundär benutzten tiefen Wasserbrunnen gab es auch zweckentsprechend angelegte, überwiegend rechteckige und nicht so tiefe Abfallgruben.

Beim Umbau des abgebrannten mittelalterlichen Wirtshauses „Obertorschenke“ (Rychta) zur Investitions- und Postbank (IPB) im Jahre 1996 wurden fünf Abfallgruben erforscht. Im Sektor Nr. 3 stieß man in einer Tiefe von 1,5 m unter dem Fußboden eines gewölbten Kellers auf eine zugeschüttete Erdwohnung mit Keramikfragmenten vom Anfang des 13. Jh.

Ein mit Holz ausgekleideter Brunnen wurde dendrochronologisch in den Winter 1232/33 datiert.

Direkt an der Stadtmauer wurde eine beidseitig gemauerte Ziegelrinne gefunden, deren Boden mit Plattsteinen gepflastert war und die entlang einer Senkgrube durch die Stadtmauer führte. Die rechteckige Grube (230x150 cm, 180 cm tief) war voll von Keramik, Glas, glasierten Ziegelsteinen u. ä. Wahrscheinlich handelt es sich um eine Bedürfnisanstalt mit Pissoir eines alten Wirtshauses aus dem 14. Jh.

Sehr wichtig ist die Feststellung, dass die Stadtbefestigung auf einem schon besiedelten Gelände errichtet wurde. Die Fortsetzung der Siedlungsschicht des 13. Jh. wurde bei vorigen Grabungen auch in der Ringstraße (Obrněné brigády) festgestellt.

Ein Jahr später (1997) wurden bei einer Rettungsgrabung vor dem Baubeginn des Postgebäudes noch fünf Abfallgruben auf der Nachbarflur untersucht. In einer rechteckigen, mit Steinen ausgelegten Grube wurde in einer Tiefe von 2 m eine repräsentative Kollektion des mittelalterlichen Glases gefunden (Šebesta 2000). Ähnlichkeit der Funde mit denen aus der Münzgasse ermöglicht ihre Datierung ins 14. Jh. Die übrigen Abfallgruben, überwiegend runde Brunnen, enthielten vor allem Keramik aus dem Zeitraum vom Ende des 13. bis zum 16. Jh.

Im Jahre 2004 wurden in demselben Hoftrakt in der Schlickgasse vier weitere Abfallgruben entdeckt. Interessant ist, dass eine von ihnen (Nr. 1), die nach Keramikfunden ins 15./16. Jh. datiert werden kann, an der Stelle einer älteren, aus dem 14. Jh. stammenden und mit Eckpfosten ausgestatteten Grube (Nr. 3) ausgehoben wurde.

Block C3 hinter dem Steinhaus in der Rotkirchstraße (Březinova) Nr. 469

In den Jahren 2001 und 2002 wurden hinter dem sog. Steinhaus zwei Abfallgruben archäologisch untersucht. Dieses Haus wurde 1203 als Außenstelle der Waldsassener Zisterzienser „APUD EGRAM“ (bei EGER) und 1215 als die „IN EGRA“ erwähnt. Aus der Lokalisierung des Hauses „bei“ und später „in“

Eger schließen die Historiker darauf, dass die Stadt in der Zeitspanne zwischen den beiden Erwähnungen erweitert wurde.

Bei den Erdarbeiten anlässlich des Parkplatzbaus hinter dem Steinhaus Nr. 469 wurde ein mit Steinen ausgekleideter Rundbrunnen mit einem Durchmesser von 185-190 cm am Fuße eines künstlich angelegten Abhangs gefunden. Sein ca. 3 m hoher Oberteil wurde vielleicht schon im 19. Jh. zerstört. Unter der oberen Schwarzschiefe mit vielen Keramikscherben, Holzkohlenresten und Tierknochen aus dem 13. Jh. wurde der gesamte Innenraum des Brunnens bis in eine Tiefe von 55 cm mit rotgebrannter Erde ausgefüllt und darunter bis zum 160 cm tief gelegenen Boden befand sich wieder eine schwarze Kulturschicht. Unter den Keramikfunden des 13. Jh. fällt ein dickwandiger Rauchabzug durch seine einmalige Form auf. Die mächtige Brandschicht ist auf den großen Stadtbrand 1270 zurückzuführen.

Ein Jahr später, im Sommer 2002, wurde unter dem verschwundenen Westflügel des Steinhauses eine quadratische, (150×150 cm) mit Steinen ausgelegte Abfallgrube mit der Baggerschaufel angeschnitten. Es zeigte sich die vollständige Stratigraphie eines 4 m tiefen Objekts. Bis in eine Tiefe von 2 m wurde es mit verschiedenem, in den Zeitraum vom Mittelalter bis in die Neuzeit datiertem Material ausgefüllt. Erwähnenswert sind ein Urinal und eine Hängelampe, die das zum ersten Male in Eger vorkommende Renaissancehohlglas darstellen. Unter einer Schicht aus Brettern und Ziegeln lag eine 50 cm dicke dunkelbraune Schicht von verfestigtem Lehm mit vielen makrobotanischen Resten und darunter bis zum 400 cm tief gelegenen Boden befanden sich viele Keramik- und Glasscherben, Dachziegel sowie Vogel-, Fisch- und Tierknochen aus dem 14. Jh.

Der Innenblock A2 in der Bindergasse (Provaznická)

In den Jahren 2001 und 2002 wurden auch im vernachlässigten Hof A2 Baumaßnahmen durchgeführt. Beim Ausheben der Gruben für die neue Kanalisation wurden steinerne Fundamente der ehemaligen Häuser und Mauern freigelegt, die in der Vergangenheit einzelne Fluren trennten. In der Mitte des Innenblocks verlief eine lange Längsmauer, von der beiderseitig Trennwände ausgingen. In den Gruben für die Hausanschlüsse der Kanalisation kamen weitere unbekannte Objekte zum Vorschein. Hinter den Häusern Nr. 438/7 und 439/9 wurden im Jahre 2001 die Fundamente einiger Wirtschaftsgebäude mit Misthaufen und die fünf Grenzen der ursprünglichen Fluren gefunden.

Im einstigen Hof des Hauses Nr. 440/11 wurde eine viereckige, 250 cm tiefe Abfallgrube aus dem 13. Jh. entdeckt, über der sich ein hölzerner Bottich offenbar jüngerer Datums mit zahlreichen Funden aus der Zeit um 1400 befand. Die senkrecht eingeschlagenen Pfähle am Rande der Grube dienten als Stützen für die Steinmauer, die erst später über der zugeschütteten Grube gebaut wurde. Ein Netz von Piloten aus Eichen- und Buchenholz wurde auch an anderen Stellen festgestellt. Aus dem sumpfigen Untergrund wurden Überreste zweier mächtiger Balken gehoben; der eine wurde aus einer im Winter 1272/1273 gefällten Fichte, der andere aus einer schon im Jahre 1248 gefällten Kiefer gezimmert. Die Reste des verbrannten Holzes aus derselben Schicht hinter dem Haus Nr. 9 wurden durch eine Analyse des Radiokohlenstoffs C14 auf die Zeit um 1200 datiert.

A2 in der Langgasse 19 (Dlouhá) 2003

Im Sommer 2003 wurde auf einer Fläche von 7×5 m hinter dem Haus Nr. 19/444 in der Langgasse festgestellt, dass der Hof nach der Veränderung der Flurgrenze intensiv genutzt wurde. An einem Stall mit befestigtem Fußboden befand sich im sumpfigen Terrain ein von einem Holzzaun umgebener Misthaufen, der nach den gefundenen keramischen Scherben noch ins 13. Jh. datierbar ist. Im Laufe des 14. Jh. wurde die Flur geteilt und ein Steinhaus über dem westlichen Teil des Misthaufens gebaut, dessen Holzzaun vorher beseitigt wurde. Ungefähr zu dieser Zeit wurde als Fortsetzung der südlichen Hauswand eine weitere, zusätzlich auf der Innenseite um 50 cm verstärkte Wand errichtet, die später mit einem kleinen Kanal durchbrochen wurde. Durch diesen Kanal wurde ein weiteres hölzernes Objekt entwässert, das eine Falzkonstruktion aufwies und dessen nördliche Wand 250 cm lang war. Ihre dendrochronologische Datierung zeigt auf das Jahr 1350 zurück. Westlich von diesem hölzernen Objekt wurden zwei bodenlose Bottiche stehend in den sumpfigen Boden eingesenkt, die ursprünglich als kleine Brunnen dienten. Über Bottich Nr. 2 führte eine breite und flache hölzerne Rinne, die durch den Bau einer Steinmauer unterbrochen wurde. Sie dürfte zur Ableitung des bei der Reinigung der Rohstoffe, entweder Schlacke oder Leder, benutzten Wassers in den eingesunkenen Misthaufen gedient haben.

Hinter dem Gasthaus 'Zum Franziskaner' in der Langgasse 21 wurde 2004 ein Abwasserkanal entdeckt, in dessen Verfüllung sich wieder mittelalterliche Keramik- und Glasscherben befanden.

Die Grabung in der Binder- und Langgasse brachte die Belege dafür, wie schnell und auf welche Weise die Stadt seit Anfang des 13. Jh. auch im ungünstigen sumpfigen Terrain einer Mulde wuchs, durch die das älteste Siedlungszentrum um die slawische Siedlung herum im Norden von der Sandterrasse mit dem Steinhaus der Waldsassener Zisterzienser im Süden getrennt war.

Deutsch von Hana Šebestová

