

Glosová, Michaela

Benešov – horní zvonice u kostela sv. Mikuláše

Archaeologia historica. 2007, vol. 32, iss. [1], pp. 431-449

Stable URL (handle): <https://hdl.handle.net/11222.digilib/140726>

Access Date: 27. 11. 2024

Version: 20220831

Terms of use: Digital Library of the Faculty of Arts, Masaryk University provides access to digitized documents strictly for personal use, unless otherwise specified.

Benešov – horní zvonice u kostela sv. Mikuláše

MICHAELA GLOSOVÁ

Věnováno památce MUDr. Zdeňka Hazlbauera

Abstrakt: Za pomoci dendrochronologického průzkumu se podařilo původní stavbu věže – zvonice datovat do r. 1524 nebo záhy po něm, prokázat její pozdně gotický původ a současně objasnit její barokní přestavbu, snad z doby po r. 1648 nebo později, při níž bylo zrušeno 1. patro i původní vchody do 1. a 2. patra. Nově byl tehdy prorážen dnešní vstup do přízemí. Věž zřejmě pochází v celé výšce z doby stavby, zvonová stolice byla umístěna původně stejně jako dnes v rozsahu 2. a 3. patra, původní účel byl kromě zvonění výrazně obranný, věž byla zřejmě součástí hrady kolem raně gotického kostela sv. Mikuláše.

Klíčová slova: Kostel – zvonice – gotika.

Benešov – Upper Belfry of the Church of St. Nicholas

Abstract: The original construction of the tower (belfry) has been dated, with the help of dendro-chronological research, to 1524, or soon after this year. The research has also confirmed the Gothic origin of the tower and clarified its baroque reconstruction after 1648 or later, in the course of which the 1st floor and original entrances into the 1st and 2nd floors were demolished, and the present entrance to the ground floor was built. The tower probably dates back to the period when the whole construction was built; the bell holder was originally positioned between the 2nd and the 3rd floors (where it is found today). The original purpose of the tower, apart from bell-ringing, was predominantly defensive: the tower was probably part of the fortification enclosing the early-Gothic Church of St. Nicholas.

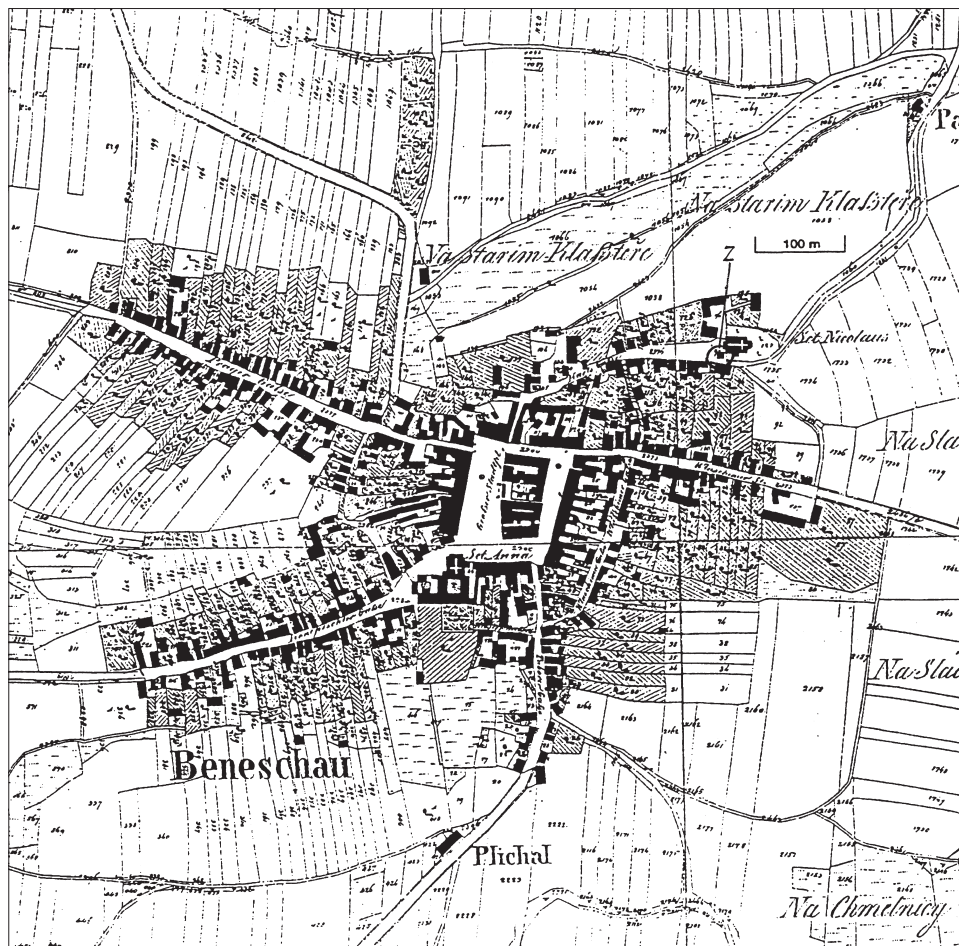
Key words: Church – belfry – Gothic.

Situace a charakteristika

Horní zvonice v Benešově je kamenná věžová dvoupatrová stavba, která se nachází v bezprostřední blízkosti kostela sv. Mikuláše, cca 4 m západním směrem od jeho jihozápadního nároží. Kostel sv. Mikuláše leží v nejvyšším bodě místní části zv. Na Karlově, která zaujímá hřbet a jižní svah výrazné ostrožny severovýchodně od hlavního náměstí. Areál kostela sv. Mikuláše zahrnuje i zvonici, starý hřbitov s ohradní zdí a v širším smyslu též faru s hospodářskými objekty, ležící severozápadně od kostela.

Historie a urbanistický vývoj lokality

Území města Benešova, kterým procházely dvě starobylé cesty (západovýchodní od přechodu řeky Sázavy v Týnci n./S. na Vlašim a severojižní přes Pyšely, Poříčí n./S., Mrač na Votice) bylo osídleno již v době raného středověku. Archeologické nálezy dokládají (nálezy nádob z 11. a 12. stol.), že území Benešova bylo trvale osídleno nejpozději od 2. pol. 12. stol. Nejstarší centrum osídlení se nacházelo na ostrožně zv. Karlov, kde byl na jejím nejvyšším místě postaven nejpozději ve 2. pol. 13. stol. raně gotický kostel sv. Mikuláše, snad na místě staršího kostela. Sídlo bylo údajně založeno Benešem, bájným předkem rodu pánů z Benešova (snad totožným s Benešem z družiny krále Vladislava II.), který měl obětovat r. 1167 bibli a pasionál ze Svaté země v tomto předchůdci dnešního chrámu. Hrad Konopiště, pozdější sídlo rodu, vznikl až v 80. letech 13. stol., zprvu jako královská či biskupská lokace. Rod Benešoviců získal Konopiště před r. 1318. Do té doby bylo zřejmě sídlo Benešoviců na Karlově a je možné, že šlo o sídlo, zmiňované jako „opevnění“, které r. 1287 pražský biskup Tobiáš z rodu pánů z Benešova propůjčil králi Václavu II. v boji proti Vítkovům. Je však také možné, že šlo o opevněný kostel, nikoli tvrz (Kuča 1996, 84–88). Tento názor zastává i A. Sedláček (1927, 37). Západním směrem od kostela sv. Mikuláše byl proboštem pražské a boleslavské kapituly, od r. 1278 biskupem Tobiášem z Benešova (Kuča 1996, 84–88) na karlovské ostrožně kolem pol. 13. stol. založen klášter minoritů

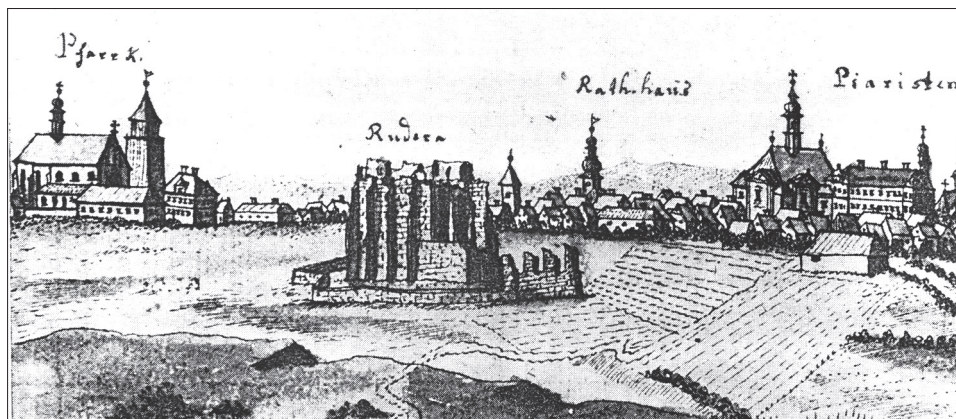


Obr. 1. Plán stabilního katastru Benešova z r. 1840. Zvonice označena kolečkem a písmenem Z.

Abb. 1. Plan des stabilen Katasters Beneschau aus dem Jahre 1840. Der Glockenturm ist mit einem Kreis und dem Buchstaben Z gekennzeichnet.

(Procházková 2005, 6–7 udává 1246–47). Gotický klášterní chrám, na nějž bylo z farního kostela přeneseno patrocinium Panny Marie, vysvětil v r. 1257 biskup Mikuláš z Riesenburka (Procházková 2005, 6–7). Po smrti biskupa Tobiáše držel Benešov jeho bratr Milota, zv. též z Dědic, od r. 1307 Beneš a Dobeš, kteří jsou zmiňováni v r. 1318 jako držitelé hradu Konopiště. Od r. 1327, kdy Dobešovou smrtí vymřel rod Benešoviců, panství Konopiště včetně Benešova přešlo do rukou pánů ze Šternberka (1327–1344, Zdeslav), kteří je drželi do r. 1604. V letech 1604–1622 držela panství Dorota Hodějovská z Harrasova a její syn Bernart, 1622–23 Albrecht z Valdštejna, 1623–73 Michnové z Vacínova, od r. 1673 Jiří Ladislav ze Sinzendorfu a syn Filip Karel, od r. 1701 František Karel Přehořovský z Kvasejovic, 1715–1839 páni z Vrtby, r. 1839 Lobkovicové, od r. 1887 arcivévoda František Ferdinand d'Este (Kuča 1996, 85; Sedláček 1908, 15–16).

Půdorys Karlova s širokou stoupající, původně tržní ulicí, nálevkovitě se rozevírající směrem ke kostelu a patrně k někdejšímu pevnému panskému sídlu na nejvyšším bodě, je v půdorysné osnově města jediným dokladem předlokačního stavu. I minoritský klášter byl založen bez přímého vztahu k městskému jádru. Nevelká ostrožna Karlova neposkytovala podmínky pro větší rozvoj osídlení, které se proto rozvinulo jihozápadním směrem pod ní, kde již od r. 1289 (Kuča 1996, 84–88) existovalo emfyteutické podhradí s trhem. Po pře-



Obr. 3. Benešov, celkový pohled od severu, veduta F. B. Wernera z r. 1752.

Abb. 3. Beneschau, Gesamtansicht von Norden, Stadtsicht von F. B. Werner von 1752.

Kostel sv. Mikuláše a vztah zvonice ke kostelu ve starší literatuře a ikonografii

Kostel sv. Mikuláše je původně raně gotický ze 3. čtvrtiny 13. stol. (z doby kolem r. 1270), trojlodní, polygonální presbytář s východními částmi bočních lodí a se sakristií přistavěn asi ve 3. čtvrtině 14. stol., opraven a částečně přestavěn pozdně goticky po požáru v r. 1420, znovu přestavěn r. 1583, kdy přistavěna jižní předsíň, vypálen r. 1648 – poté hlavní loď nově zaklenuta, z téže doby pochází zřejmě i krov a západní předsíň, obnoven r. 1696, dále opravován v letech 1898, 1902, 1914 (Poche 1977, 54–57).

Jde o trojlodní basiliku, orientovanou, s polygonálním presbytářem (uzavřeným 7 stranami dvanáctiúhelníku), se západní a jižní předsíní. Nižší boční lodě dosahují navenek až k závěru presbytáře, uvnitř jsou však po stranách kněžiště v šíři bočních lodí umístěny na severu tzv. stará, na jihu tzv. nová sakristie. Západní čtvercová předsíň je umístěna v ose kostela, jižní obdélná předsíň na boku jižní lodi je posunuta blíže k západnímu nároží. Střecha hlavní lodi je sedlová, bočních lodí pultová, nad presbytářem je umístěn sanktusník. Vnější loď je upraven raně barokně, v hlavní lodi okna zaklenutá půlkruhem, v postranních lodích velká okna se segmentovým záklenkem. Západní průčelí se zazděným velkým lomeným oknem v ose nad předsíní a dvěma raně gotickými, mírně lomenými okny, v každé postranní lodi je zakončeno trojúhelným panelovaným štítem. Vedle novější úpravy osového okna je vpravo patrná část kamenného ostění obdélného, patrně raně gotického okénka. Na místě osového lomeného okna je na starším vyobrazení vyšší obdélné okno. Jižní raně gotický profilovaný portál se sloupky v jižní obvodové zdi jižní lodi je zakryt mladší předsíní, sloužící dnes jako kaple. Na presbytáři jsou zachována lomená vysoká okna s profilovaným ostěním z červeného pískovce a původní opěráky. Hlavní loď je zaklenuta stlačeně valenou klenbou, procleněnou třemi páry trojúhelných výsečí, v jejichž čelech jsou umístěna půlkruhem zaklenutá okna. Západní část lodi vyplňuje zděná kruchta s dřevěnou balustrádou, lehce zvlněného půdorysu, podklenutá stlačeně valeně se dvěma protilehlými trojúhelnými výsečemi. Do každé boční lodi se otevírají dvě velké hrotité zaklenuté arkády. Postranní lodě jsou plochostropé, v jihozápadním koutě jižní lodi je vloženo zděné válcové těleso točitého schodiště. Uvnitř schodiště, cca 3 m nad zemí na západní stěně u jihozápadního rohu vystupuje kamenná, jednoduše profilovaná konzola s výběžkem uříznutého trámu. Může jít o pozůstatek starší zrušené kruchty, lze též uvažovat o vztahu k dveřnímu otvoru ve věži. Výše směrem k severu, těsně pod pultovou střechou jižní boční lodi vede na schodiště na kůr nika malého zazděného okénka se šikmými ostěními, kamennou špaletou u vnějšího líce zdi a rovným překladem ze silných prken.

Některá starší odborná literatura (Podlaha 1912, 6–50; Vlasák 1874) předpokládala, že kostel sv. Mikuláše byl kdysi značně delší a měl v západním průčelí dvě věže, z nichž se



Obr. 4. Kostel sv. Mikuláše se zvonící od západu, 2006. Foto autorka.

Abb. 4. St.-Nikolaus-Kirche mit Glockenturm von Westen, 2006. Foto von der Verfasserin.



Obr. 5. Kostel sv. Mikuláše se zvonící od jihovýchodu, 2006. Foto autorka.

Abb. 5. St.-Nikolaus-Kirche mit Glockenturm von Südosten, 2006. Foto von der Verfasserin.

dochovala pouze jedna – dnešní zvonice. Kostel byl pobořen v r. 1420 a dle této hypotézy již nebyl v původní délce obnoven. Uvedenou hypotézu vyvrátil již J. Tywoniak (1948, 86–89), který provedl r. 1947 archeologický výzkum v okolí zvonice a zejména v prostoru mezi zvonící a kostelem. Z uvedeného výzkumu vyplývá, že západní průčelí kostela je původní z doby stavby trojlodí (nález základu nárožního opěráku na jihozápadním nároží kostela a absence jakýchkoli základů v prodloužení lodi k západu a tedy spojení zvonice s kostelem). V r. 1968 byl tento názor potvrzen nálezem dvou raně gotických oken v západním průčelí bočních lodí. Nicméně určitá souvislost zvonice s kostelem existovala, jak dosvědčují dva šikmé dveřní otvory ve výši 1. patra zvonice, které byly též příčinou výše uvedených domněnek. Přesto i E. Poche (1977, 55) převzal názor A. Podlahy. J. Tywoniak ve výše uvedeném článku dochází k názoru, že zvonice sice nemohla být jednou z chrámových věží, ale že šlo o samostatnou stavbu, která snad byla tzv. původním vstupním otvorem ve výši cca 6 m spojena dřevěným krytým ochozem s kostelním kůrem. Opírá se přitom o sdělení místních pamětníků. Tomu by dle Tywoniaka nasvědčovaly i zbytky základového zdiva, odkryté u východních základů zvonice, které mohly být částí nějaké podpory, držící pavlážku.

Rozbor podoby věže a kostela sv. Mikuláše na historické ikonografii

Nejstarší dochovaný plánek Benešova, jehož datování upřesnil J. Tywoniak z původního data okolo r. 1700 na datum kolem r. 1680 (Tywoniak 1989, 8), i když je značně nepřesný, neumělý a v mnohém asi poplatný autorově fantazii, přece jen má určitou informativní vypovídací hodnotu. Kostel sv. Mikuláše je zde označen jako Templum Parochiale, nakreslen však v podobě zcela se lišící od dnešního a patrně i tehdejšího stavu – je otočen kolmo k ulici Na Karlově, nemá postranní lodě, které pocházejí jednoznačně ze 2. pol. 13. stol., levé štítové průčelí je věžovitého tvaru s menšími okny a menšími dveřmi, pootočeno vzhledem k poloze lodi, zakončeno valbovou střechou s křížem – celkově působí dojmem věže. Prává štítová strana má dole velká dvoukřídlová vrata, nad nimi velké okno, zakončena zděným štítem, nad hlavní lodí je sanktusník. Kolem kostela je zakreslena ohradní zeď, vlevo – severně od ulice Na Karlově je u přízemního domu nápis Parochia – fara, vpravo proti ní zakreslena částečně zřícená věž, k níž směrem jižním je připojen menší přístavek. Nápis u této věže, která by pravděpodobně svou polohou odpovídala dnešní horní zvonici, je nečitelný, 3. slovo se zdá být „fort“. Západním směrem je na plánu zakreslena zřícenina minoritského kláštera se zříceninou chrámu, označenou Vetus Templum (starý kostel), rajským dvorem, označeným Hortus (zahrada) a zříceninou probošství, označenou jako Vetus Praepositura. Jižně od chrámu je v místech dnešní dolní zvonice zakreslena věž, označená Campanile – zvonice, vedle ní Ossarium (kostnice).

Z plánu vyplývají různé úvahy. Pravděpodobně je, že zakreslená zřícenina jakési předsunuté fortifikační věže je totožná s dnešní horní zvonící. Nelze ani zcela vyloučit úvahu, že jakási věž, zakreslená na levé straně kostela sv. Mikuláše jako jeho součást, je dnešní zvonící, ale toto spojení s kostelem bylo vyloučeno provedenými archeologickými sondami J. Tywoniaka. Že kostel sv. Mikuláše není zakreslen přesně podle tehdejšího stavu, dokazuje absence postranních lodí na plánu a naopak zakreslení dveří do presbytáře, které tam nemohly být, neboť dodnes zachovaný presbytář v té době už dávno existoval a jeho podoba se v zásadě nezměnila. K nedochované jižní přístavbě, zakreslené u věže-zvonice se nelze blíže vyjádřit, neboť kolem jižního průčelí věže J. Tywoniak v r. 1947 nesondoval.

Plánek tedy, jak se zdá, vypovídá o tom, že zkoumaná věž existovala a byla ve stavebně špatném stavu.

Druhé nejstarší známé vyobrazení Benešova pochází z r. 1752 od slezského malíře Fridricha Bernarda Wernera, který nakreslil řadu zajímavých míst v Čechách a na Moravě. Pohled je kreslen od severu, pozornost umělce je soustředěna na tehdy ještě velkou zříceninu minoritského klášterního chrámu, která je umístěna v popředí uprostřed obrazu. Vlevo je farní kostel sv. Mikuláše s vysokou věží, vpravo kostel sv. Anny s piaristickou kolejí. Chrám

sv. Mikuláše je nakreslen věrohodně, zachycuje patrně věrně dochovaný stav – boční severní loď, presbytář s operákry, půlkruhová okna do hlavní lodi, sanktusník, před věží dosud stojící hospodářskou farní budovu (nedávno zčásti vyhořelou) a vedle ní jednopatrovou faru. Věž je zobrazena jako značně vysoká, s kónickou, zřejmě zděnou dolní částí, sahající až po hřeben střechy kostela. Nad touto částí je uskočené užší, snad dřevěné patro s prohnutou stanovou střechou. Ve zděné kónické části věže nejsou zakreslena žádná okna. Toto vyobrazení je typické pro městské věže – hlásky se světličkou povězného. Užší nejvyšší patro těchto věží zpravidla obklopoval ochoz se zábradlím. Podobných městských strážních věží se vyskytuje v českých zemích řada (např. v Kolíně, Kouřimi, Hradci Králové, Českých Budějovicích atd.). Celkově je věž zakreslena za kostelem, což však při pohledu od severu neodpovídá skutečnosti, kostel by měl být věží částečně zakryt. Rozdíl mezi zakreslenou a dnešní podobou věže je v tom, že dnes existující věž se kónicky nezužuje. Dnešní výška věže včetně střechy nedosahuje ani k hřebeni hlavní lodi kostela.

Celkově však vzhledem k poměrně věrnému vyobrazení kostela sv. Mikuláše s farou i kostela sv. Anny s piaristickou kolejí lze předpokládat, že i vyobrazení věže u kostela sv. Mikuláše odpovídá tehdejšímu stavu. Dnešní stav je ovšem poněkud jiný, z čehož lze usuzovat, že záhy po r. 1752 došlo k přestavbě věže do podoby dnes existující.

Popis vnějšku zvonice

Věž-zvonice kostela sv. Mikuláše je hranolová omítnutá dvoupatrová stavba s nízkou Jehlancovou střechou, zakončenou křížem s makovicí. Půdorys je mírně lichoběžníkového tvaru o rozměrech delších stran 7,81 m a 7,48 m, kratší strany mají rozměry 6,28 m a 6,27 m. Delší strana zvonice je orientována ve směru východ–západ, jakoby v pokračování jižní obvodové zdi kostela, s níž však svou severní zdí nelícuje, ale je posunuta cca 2,5 m severně. Základová spára zvonice byla při archeologickém výzkumu J. Tywoniaka zjištěna v hloubce 55 cm (Tywoniak 1948, 88). Hmota věže má tvar hranolu, zdi se kónicky nezužují. Vchod do věže je uprostřed východní zdi, obdélného tvaru s rovným nadpražím, uzavřen dřevěnými dveřmi z diagonálně kladených prken, zapuštěnými ve špaletě, ke vchodu se vystupuje po čtyřech vnějších kamenných stupních. Ve východní stěně jsou nápadné dva dveřní otvory nad sebou v pravé severní polovině stěny, ve výši 1. a 2. patra, půdorysně šikmo umístěné ve zdi, s ostěním ve vnitřním líci, bez dveřních křídel, na fasádě se uplatňují jako hluboké dveřní niky. Dolní otvor je užší, měří cca 58 cm, horní otvor širší, cca 80 cm. Na západní stěně uprostřed šířky a na severní stěně blíže k východu je úzké šterbinové okénko bez špalety, západní je trochu vyš než severní okénko, které vede na vnitřní schodiště. Na jižní stěně se podobné šterbinové okénko nenachází. Ve výši 2. patra jsou všechny strany věže prolomeny velkým oknem se segmentovým záklenkem, s dřevěnou žaluziovou okenicí. Na západní straně je nad úrovní hlavní římsy štítek tvaru cimbuří, na němž je umístěn hodinový ciferník. Pultové stříšky štítku jsou kryté taškami bobrovkami, stejně jako celá Jehlancová střecha věže.

Vnější omítka věže je hrubá, s velkým obsahem oblázků, okrové barvy – zřejmě z přelomu 19. a 20. stol., kdy byl obdobnou omítkou opatřen zámek Konopiště a řada staveb v jeho okolí. Nároží všech čtyř fasád lemují vystupující hladké nárožní lizény, lizénové rámce obíhají až nad 2. patrem, pod hlavní profilovanou římsou. Okna 2. patra a vchod v přízemí lemují hladké stuhové šambrány. Nároží stavby, skrytá pod omítkou, jsou zpevněna většími, zběžně přitesanými kameny, jak bylo patrné při opravě fasády v r. 2005, při níž však nebyla celkově odstraňována omítka, pouze dílčí opadaná místa byla doplněna. Soklové zdivo je z větších, místy přitesaných lomových kamenů, kladených zhruba do rádků. Podobný charakter má i ostatní vnější zdivo. Na severní fasádě se při opravě objevil pod oknem 2. patra nesymetricky umístěný malý polozazděný šterbinový otvor výšky cca 30 cm, šířky cca 15 cm. Otvor byl opět přetažen omítkou. Podobný otvor, zhruba v téže výšce se objevil i na západní fasádě. Možná, že šlo o akustické otvory. Zhruba uprostřed západní fasády se táhla velká svislá trhlinka odshora po celé výšce stavby, která byla při opravě stažena ocelovými pásy.

Popis vnitřku zvonice

V přízemí věže-zvonice se nachází jedna místnost o rozměrech cca 470×280 cm, zaklenutá téměř půlkruhovou valenou klenbou se dvěma nestyčnými trojúhelnými výsečemi proti sobě. Zdivo je kamenné, lomové, omítnuté hladkou vápennou omítkou, sledující nerovnosti zdiva.

Do místnosti se vchází zvenku výše zmíněným dveřním otvorem ve východní zdi, silně 145 cm, šikmá ostění dveřního otvoru se rozevírají směrem dovnitř a jsou dozděna cihlami. Dveřní nika je zaklenuta nízkou segmentovou klenbou. Výška místnosti ve vrcholu klenby je cca 260 cm, ve vrcholu výseče cca 247 cm. V severozápadním koutě místnosti je vstup na schodiště do 1. patra, které je umístěno v síle severní zdi věže. Nástup na schodiště je krátkým ramenem o třech stupních při západní stěně, odděleným od místnosti zdí v dolní části zaoblenou. Toto raménko ústí na čtvercovou podestu, zaklenutou segmentovou klenbičkou se zbytky původní malty po bednění v severozápadním nároží věže. Schodiště a další prostory výše nejsou omítnuté. Před nástupem z podesty na hlavní rameno schodiště, stoupající směrem k východu v síle severní zdi, je umístěn obdélný kamenný portálek. Stojky portálku jsou žulové, okosené směrem na východ (ke stoupajícímu hlavnímu rameni), jižní stojka má pravoúhlu okosenou patičku, na severní stojce byla patka zřejmě odsekána. Překlad portálku je z červeného pískovce, portál je ze západní strany (tj. ze strany přístupu zdola) opatřen pravoúhlu drážkou pro dveře, která je i v kamenném prahu, v severní stojce jsou otvory po závěsech nedochovaného dveřního křídla. Na východní straně portálku v nárožích naznačuje zdicí malta, že zdi jsou současné s portálkem (malta vytékající ze spár sahá až k nerovnostem portálu). Malta je velmi pevná. Nad překladem ze západní strany je však část zdiva vylámana, takže klenbička nad podestou nesahá až k překladu a je tu patrný nějaký pozdější zásah. Od portálku vede vzhůru 9 kamenných stupňů o výšce převážně 21–24 cm a šířce 26–30 cm. Stupně jsou většinou z kamenných kvádrů, některé též vyzděny z lomových kamenů, s plochou kamennou deskou jako stupnicí. Schodiště o šířce 52 cm (dole) až 64 cm je shora zakryto ustupujícími plochými kamennými deskami, stěny jsou z přitesávaných lomových kamenů. V severovýchodním koutě věže ústí schodiště opět na čtvercovou podestu, zaklenutou segmentovou klenbičkou se zachovanou maltou po bednění. Na podestu vede ze severní strany malé štěrbinové okénko se šikmými špaletami, dovnitř se rozšiřujícími, překryté plochými kamennými deskami. V hloubi špalety, poblíž vnějšího líce, má okénko kamenné ostění, na levé straně dovnitř okosené, pravá strana je omítnuta. Rozměry špalety okénka při vnitřním líci jsou 45 cm šířka × 68 cm výška, rozměry vnějšího štěrbinového otvoru jsou cca 12×40 cm. Tloušťka vnější severní zdi schodiště je cca 80 cm. Segmentová klenbička nad horní podestou je současná se schodištěm, malta navazuje na kamenné stropní desky schodiště. Jižní strana klenbičky je vylámaná. Na jižní straně horní podesty je zbytek kamenného portálu – východní žulová stojka – opatřená na jižní straně (tedy na straně obrácené do patra) pravoúhlu drážkou pro dveře. Práh portálku tvoří jeden kamenný stupeň, z něhož vyplývá šířka otvoru cca 63 cm. Vzhledem k zasazení prahu do východní obvodové zdi a zdicí maltě, která reaguje na stojku portálku, je zřejmě portálek současný s obvodovou zdí a kamenným schodištěm. Druhá stojka a překlad i navazující část klenbičky podesty byly vybourány při přestavbě 1. patra, kdy byl otvor portálu dodatečně zvětšen pro vestavu dřevěného točitého schodiště a zůstal porušen. Hned vedle torza kamenného portálku se ve východní obvodové zdi nachází půdorysně šikmo položený dveřní otvor ven, směrem ke kostelu. Šířka otvoru je cca 58 cm, síla zdi je tu asi 123 cm. V otvoru je volně na zemi uložena rohová část kamenného portálu s hladší lištou na okraji – zřejmě mladšího původu. Stěny otvoru jsou dnes omítnuté novou omítkou, na vnitřním nároží je patrné, že otvor byl upravován cihlami. Vnitřní nadpraží otvoru, tvořené silnými prkny, je nižší než vnější.

Vnitřní kamenná zeď schodiště, silná v místě vybourané stojky portálku cca 40 cm, je oddělena asi 3 cm širokou spárou od kolmo postavené severojižní vnitřní kamenné zdi, v místě odstraněné západní stojky portálku, při nástupu na točité schodiště. Tato vnitřní se-

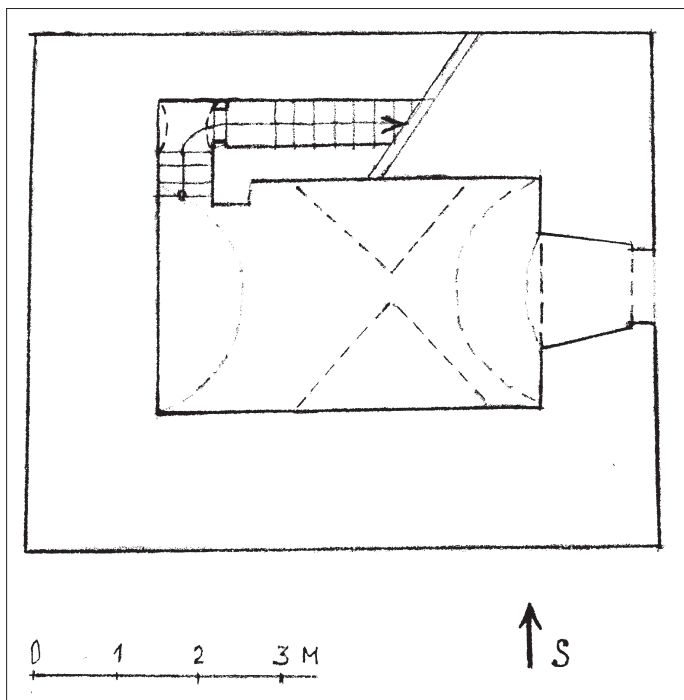
Obr. 6. Zvonice – schodiště v síle zdi s pozdně gotickým portálem, 2006. Foto autorka.

Abb. 6. Glockenturm – Treppe in Mauerstärke mit spätgotischem Portal, 2006. Foto von der Verfasserin.



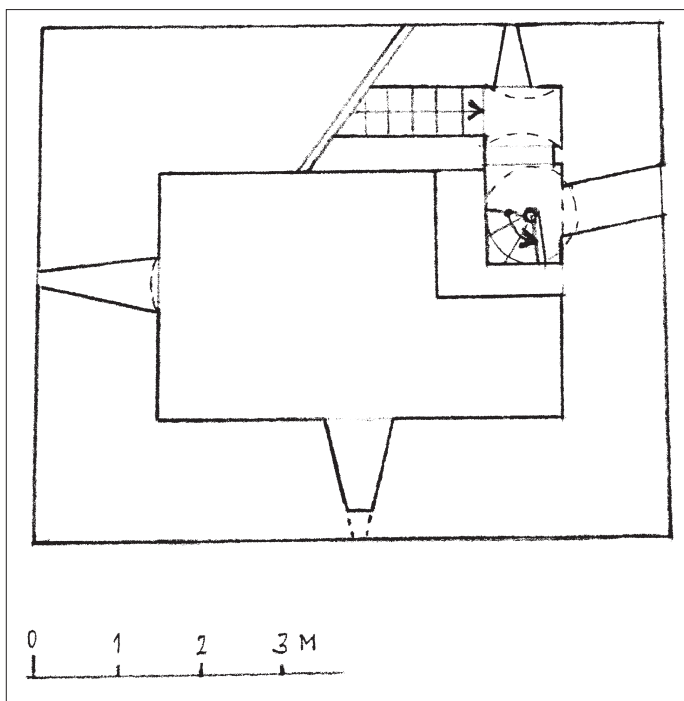
Obr. 7. Zvonice – západní šterbinové okénko do bývalého 1. patra, 2006. Foto autorka.

Abb. 7. Glockenturm – Westfensterscharte im ehemaligen 1. Geschoß, 2006. Foto von der Verfasserin.



Obr. 8. Půdorys přízemí věže – náčrt autorky.

Abb. 8. Grundriß Turmerdgeschoß – Skizze von der Verfasserin.



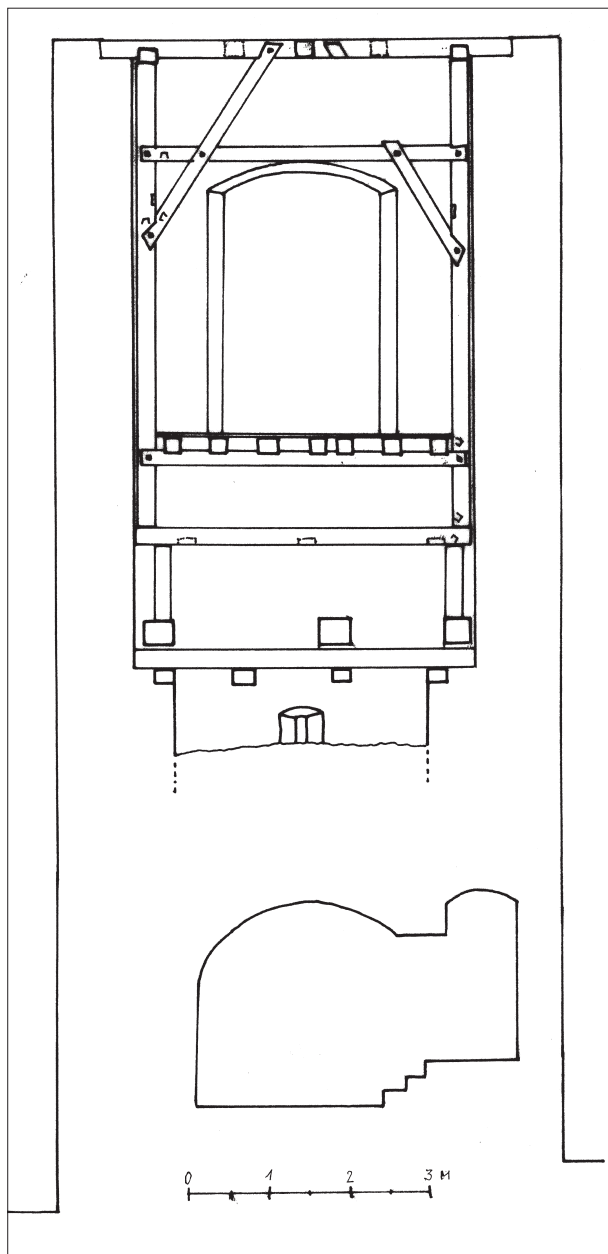
Obr. 9. Půdorys 1. patra – náčrt autorky.

Abb. 9. Grundriß 1. Geschoß – Skizze von der Verfasserin.

verojižní zeď je provázána s k ní kolmou kamennou zdí na jižní straně za točitým schodištěm. Obě vnitřní zdi, tvořící původně jakousi předsíňku, jsou ve své horní části přezděny. Podle jejich spodních původních částí se však zdá, že ve zdi nebyl jiný průchod, nežli portálkem na kamenné schodiště. Dřevěné točité schodiště o šířce cca 65 cm bylo dodatečně vestavěno od úrovně nižšího šikmého dveřního otvoru ven a vede na úroveň cca o 245 cm výše – do 2. patra, kde se nad zmíněným otvorem nachází další – horní dveřní otvor ven, opět půdorysně šikmo položený, o šířce cca 80 cm a výšce nad prahem cca 160 cm, síla zdi je cca 117 cm. Východní obvodová zeď je v místě mezi oběma otvory dozděna ve své střední partii z cihel, což je patrně způsobeno tím, že do zdi bylo zahlobbeno točité schodiště. Ostění hořejšího dveřního otvoru je z větší části původní kamenné, až na horní část obou vnitřních nároží, kde při instalaci nového překladu u vnitřního líce došlo k jeho přezdění. Podlaha v otvoru je ze starých cihel, zdi otvoru z přitesávaného lomového kamene, překlad u vnitřního líce tvoří dva dřevěné trámy. Trám bližší k vnitřnímu líci je obloukovitě vyžlaben. Mohl by pocházet z podlahy, kde k vyžlabení mohlo dojít při vestavbě točitého schodiště (v podlaze 2. patra se vedle schodiště vyskytuje podobně upravený trám) a druhotně použit jako překlad dveřního otvoru. V pravé části dveřního otvoru je zbytek původního kamenného prahu o výšce cca 25 cm a šířce cca 36 cm, na který dosedá původní kamenné zdivo.

Přes vnitřní kamenné zdi vedou 4 dřevěné trámy stropu nad 1. patrem ve směru východ–západ o rozměrech cca 18×22,5 cm, uložené v obvodových zdech na ústupku zdiva, širokém na východní straně cca 23 cm, krajní jižní trám leží na ústupku jižní zdi, který má šířku cca 40 cm. Trám, sousedící s točitým schodištěm, je kvůli němu vydlabán, zjevně druhotně, tedy trám je starší než točité schodiště, jeho východní konec je zazděn v přezděné části obvodové zdi. Sousední jižnější trám je rovněž zespodu částečně vysekán. Tyto trámy jsou zřejmě – dle malty a zdiva okolo zazdění konců trámů, které na trám reagují – zabudované do zdi v době stavby věže. Kolmo přes tyto trámy je uložena další vrstva trámů velmi starého vzhledu, těsně vedle sebe ve směru sever–jih, které tvořily povalový strop nad 1. patrem, na jižní straně uložený nad spodním trámem na cca 40 cm širokém ústupku zdiva. Rozměry trámů povaly jsou různé, cca v. 23×š. 29 cm, největší trám s dlabem uprostřed má šířku 32 cm i výšku větší než ostatní. Některé trámy mají dlab, svědčící o druhotném využití. Tento povalový strop (tvořící současně podlahu 2. patra) není dochován ve východní části, kde bylo do severovýchodního rohu 1. patra dodatečně vloženo zmíněné točité schodiště. V západní části 2. patra je dřevěnými stěnami oddělena místnostka pro hodinový stroj (již nefunkční). Nad povalovou podlahou jsou ve směru východ–západ uloženy mohutné spodní trámy zvonové stolice, která je uprostřed v severojižním směru zavětrována ondřejskými kříži, začepovanými do silných trámů severojižního směru. Zvonová stolice je zjevně podstatně mladšího data, než ostatní dřevěné konstrukce, spoje jsou provedeny šrouby s kovanými hlavami. Současná zvonová stolice je jistě umístěna v místech stolice starší, což lze usuzovat z toho, že stolice je asymetrická, její jižní část je podstatně širší, stavěná pro velký zvon z r. 1483 o průměru 130 cm, respektuje tedy zřejmě předchozí stav. Ve všech rozích 2. patra stojí sloupky, podpírající trámy podlahy 3. patra. Výška od podlahy spodního dveřního otvoru k úrovni podlahy 2. patra (tvořené povaly) je cca 245 cm, tj. světlá výška 1. patra (dnešního mezipatra) by měla být cca 205 cm.

Mezi klenbou nad přízemím a povalovým stropem 1. patra je nízké, obtížně přístupné mezipatro, ve skutečnosti jde o 1. patro (výška kolísá kolem 80–90 cm vzhledem k výšečím klenby, v nejvyšším místě je 140 cm, prostor je silně zanesen starým stavebním rumem, který tvoří cca 1 m silný zásyp). Do tohoto prostoru vede uprostřed západní obvodové zdi šterbinové (střílnové) okénko s dovnitř rozšířenou špaletou z přitesaných lomových kamenů a segmentovým záklenkem z plochých kamenů. Šířka špalety okénka u vnitřního líce je 65 cm, výška cca 70 cm, síla zdi cca 145 cm. V jižní obvodové zdi ve vzdálenosti asi 210 cm od jihozápadního rohu je zazděné další šterbinové okénko, jehož překlad tvoří kamenné desky z červeného pískovce. Jeho šířka u vnitřního líce je 78 cm, výška cca 70–80 cm (parapet je zcela zaházen stavebním rumem, nelze přesně změřit). Hloubka špalety k zazdínce je asi 117 cm,



Obr. 10. Řez zvonici – náčrt T. Kyncla.

Abb. 10. Querschnitt Glockenturm – Skizze von T. Kyncl.

jsou zazděny zřejmě původní akustické otvory, překryté plochými kameny. Nad severním a jižním oknem jsou v obvodovém zdivu vylámané otvory – snad pro uložení či zakotvení zvonové stolice. Severní vylámaný otvor je překryt velkou kamennou deskou.

Charakter kamenného zdiva – na schodišti v síle zdi a u otvorů, zvláště u horního dveřního otvoru a u všech šterbinových okének jsou lomové kameny silně přitesávané. Ostatní zdivo je z nepravidelných lomových přitesávaných kamenů, místy jsou kameny dost velké, zvláště ve spodních podlažích. V nejvyšším 3. patře má zdivo charakter skoro stejný. Nad okny je

zazdívka je z kamenů a cihel. I toto okénko má šikmé, dovnitř se rozevírající špalety z kamenných kvádrů. Obě okénka mají u vnějšího líce kamenné ostění (alespoň zčásti – jižní okénko určitě pravou špaletu, západní okénko zřejmě levou – zevnitř). Zdivo severní schodištvé zdi z dlouhých přitesávaných kamenů je zvláště šikmo kladené (snad jde o desky nad schodištěm).

Ze 2. patra, tj. z úrovně horního dveřního otvoru ven, kam též ústí točité schodiště, vede dřevěné, dosti strmé schodiště do 3. patra, kde jsou zavěšeny zvony. Zvonová stolice prochází z 2. patra do 3. patra. Ve 3. patře, které je mnohem vyšší než spodní patra, jsou 4 velká, segmentem zaklenutá okna, uzavřená žaluziovými okenicemi, v každé obvodové zdi jedno.

Klenby a ostění oken jsou vyzděny z cihel, ostatní zdivo je z lomového kamene až po úroveň hlavní římsy věže. Tloušťka východní a západní zdi je cca 115 cm, severní a jižní zdi cca 90 cm. Parapety jižního a severního okna jsou z kamenného zdiva v plné síle okolní zdi, v úrovni spodní hrany okna hrubě a nerovně odlámané, zatímco parapet východního a západního okna je zeslabený a celý vyzděný z cihel. Jižní okno nemá ve vnitřní okenní nice záklenek, ale překlad z dřevěného trámu, nad ním rovnou kamennou klenbu. Ve všech rozích věže

kamenné zdivo zčásti přezděno. Malta ve 3. patře se jeví opticky trochu jiná, je vzvětralejší než v dolních podlažích stavby, podobná maltě, použité v přezdívaných partiích, nelze to však tvrdit zcela jistě. Celé 3. patro se jeví jako autentická součást původní stavby. V rozích 3. patra stojí dřevěné sloupky se vzpěrami, spojované dřevěnými kolíky, tvořící rámovou konstrukci, podpírající vodorovné trámy stropní konstrukce, zabudované do zdi. Některé tyto trámy směru východ–západ mají shora dlaby pro odstraněné sloupky a šikmé vzpěry krovu. Před západním oknem je zabudována do konstrukce rohových sloupků a vzpěr další malá zvonová stolice pro menší zvon.

Ve věži jsou umístěny 4 historické zvony a 2 malé novodobé zvony. Nejstarší zvon je z roku 1437 o průměru 69,8 cm, největší je z roku 1483 o průměru 130 cm, další z doby okolo roku 1500 o průměru 27 cm, poslední z roku 1593 o průměru 63,8 cm. Součástí tohoto souboru byl též dnes svěšený zvon Salvátor z roku 1603, který je puklý.

Diskusní úvaha o stáří a vzájemných vazbách jednotlivých částí stavby

Ze shromážděných a dostupných poznatků vyplývá pro stavební vývoj věže-zvonice následující:

Nepravdivelný půdorys věže – mírně lichoběžný, značná tloušťka obvodových zdí z přitesávaného kamenného lomového zdiva (v přízemí u vchodu 145 cm, jižní zeď cca 180–190 cm, západní zeď cca 150 cm), dále schodiště z přízemí do 1. patra v síle severní zdi, překryté kamennými deskami, (tloušťka vnější zdi u schodiště je cca 80 cm) – nasvědčují středověkému původu věže. Pravoúhlý kamenný portálek s okosenou patičkou jižní stojky (druhá patka byla zřejmě odsekána) při nástupu na schodiště v přízemí je podle původní malty ze spár, sledující kameny, překrývající místy kamenná ostění, vyplňující spáru mezi ostěním a zdí – zabudovaný do zdi současně s její stavbou. Portálek je zřejmě pozdně gotický. Šikmé špalety portálů byly zpravidla obráceny směrem ven – jako součást architektonického ztvárnění vnější strany. Tato úvaha by nasvědčovala, že přízemní světlice byla v době stavby přístupná pouze po schodišti shora, vchod v přízemí ještě neexistoval. Dveře portálku se otvíraly směrem dovnitř – do prostoru dolní podesty, tj. ke světnici v přízemí. Drobné segmentové klenbičky nad oběma podestami schodiště mají zachovanou maltu po bednění, vizuálně stejného charakteru jako malta ve spárách okolních zdí, která klenbičku místy překrývá – tedy jsou z doby stavby věže. Vchod do přízemí z východní strany má ostění z cihel a je pravděpodobné, že byl proražen později. Klenba přízemní místnosti – valená, skoro půlkruhového tvaru, s dvěma trojúhelnými nestyčnými výsečemi, není přesně datovatelná, neboť se vyskytuje od 15. do 17. století. Nejspíše odpovídá 16. století. Dolní vchodový otvor ven v 1. patře ve východní obvodové zdi má ostění dozděná cihlami. Jeho šikmý půdorysný tvar a úzký průchod však nasvědčují středověkému původu. Torzo horního portálku, vedoucího na horní podestu kamenného schodiště je dle malty na styku dolní části stojky a východní zdi současně se zdí, tedy s celou původní stavbou. Dveře portálku se otvíraly do prostoru dnešního točitého dřevěného schodiště, na dochované kamenné stojce jsou stopy po divně šikmo položených závěsech (možná dodatečně provedených). Lze spíše soudit, že dveře se otvíraly směrem ke vnitřní zdi, tedy že závěsy byly na nedochované stojce. Horní vchodový otvor ve 2. patře – opět půdorysně šikmo položený – má levou stranu patrně původní – z přitesávaných kamenů, pouze horní partie je přezděna v souvislosti s položením nového překladu ze dvou trámů ve vnitřním líci (z nichž jeden nese stopy oblého otesání, patrně kvůli vestavbě točitého schodiště). Pod tento překlad byly na levé straně vloženy cihly. Pravá strana vchodu má zachovanou část původního kamenného prahu, který je zřejmě na původním místě, i kamenné zdivo ostění nad ním. Oba vchodové otvory jsou půdorysně umístěny šikmo k severovýchodu, směrem ke kostelu.

Pod podlahou 2. patra – nad úrovní dolního vchodového otvoru a nad klenbou přízemí – se dnes nachází nízké mezipatro – jde vlastně o původní 1. patro, v němž jsou dvě šterbinová okénka, z nichž jižní je zazděno. Obě okénka pocházejí nepochybně z doby stavby věže, stejně jako obdobné okénko, vedoucí na horní podestu kamenného schodiště. Vnitřní

severojižní zeď je v prostoru mezipatra zakončena lícovaně – jakoby tam byl nějaký průchod. Ten však musel být jen v rámci místnosti (mezipatra) se dvěma štěrbínovými okénky, protože ze vchodové předsíňky, do níž vedl dolní vstupní otvor, není jiný vchod nežli na kamenné schodiště. Do místnosti se štěrbínovými okénky se muselo zřejmě vstupovat shora, ze 2. patra nějakým dřevěným schodištěm, patrně z obranných důvodů. Rozměry štěrbínových okének s kamenným ostěním ve vnějším líci (cca š. 12 cm, v. 40 cm) svědčí jednoznačně o obranném charakteru věže v době stavby. Okénka vedla na jižní, západní a severní stranu, zatímco na východní stranu vedly dva dveřní otvory. To svědčí o situaci zapojení věže do nějaké hradby kolem kostela, věž byla patrně z hradby alespoň částečně vysunuta ven. Na plánu stabilního katastru z r. 1840 je kolem kostela zakreslena hřbitovní zeď, na západě lícující se západní stranou hlavní lodi kostela, na východě sahající do vzdálenosti cca 32 m, polygonálního tvaru. Tato zeď, v současnosti tlustá cca 50–70 cm, zachovává velmi zhruba původní obrys, byla však jistě ze značné části přezděna. Vzhledem ke zmíněným dílčím archeologickým nálezům J. Tywoniaka, který našel základ západní hřbitovní zdi (nález severojižních základů zdi u jihozápadního nároží jižní lodi), lze uvažovat o možnosti, že hradební zeď kostela byla v místech západní hřbitovní zdi, zakreslené na plánu z r. 1840, věž stála před ní a byla s kostelem spojena dřevěným můstkem ve výši dolního nebo horního dveřního otvoru. Situace ovšem mohla být i jiná, archeologický výzkum na jižní straně zvonice nebyl prováděn a ohradní zeď zde mohla původně pokračovat. Na plánu Benešova z r. 1680 je věž zakreslena vně ohradní zdi. Logičtější je ovšem úvaha o zapojení věže do hradby v blízkosti vchodu do areálu kostela, který jistě byl na jeho západní straně, od tržní ulice na Karlově. Základ zdi, nalezený J. Tywoniakem, může patřit mladší fázi hřbitovní ohradní zdi, posunutě směrem k východu.

Točité schodiště, vedoucí od úrovně dolního vchodového otvoru na úroveň horního otvoru, je jednoznačně vestavěno dodatečně – ubourán vnitřní líc obvodové východní zdi mezi oběma vchodovými otvory, ubourána horní část vnitřní východozápadní i severojižní zdi za tímto schodištěm, stropní trám nad touto vnitřní zdi v úrovni podlahy 2. patra oblokovitě vydlabán. Toto schodiště bylo zřejmě vestavěno proto, že do té doby neexistovala vnitřní komunikace mezi 1. a 2. patrem.

Dolní vchodový otvor mohl vést, pokud z něj vedla pavlácka, mírně směrem dolů přibližně do dnes zazděného raně gotického okna v západním štítu jižní boční lodi kostela, což je ale poměrně nízko nad terénem. Šikmý půdorys obou vchodových otvorů nasvědčuje tomu, že mohly vést do nějakého otvoru v západní stěně kostela. Horní vchodový otvor by mohl vést do podstřeší jižní lodi, kde se však nachází pouze malé obdélné okénko s kamenným ostěním, které nemohlo sloužit jako průchod. Kromě toho je možné, že pultové střechy bočních lodí kostela byly nižší než dnes. Nelze také vyloučit, že v západní zdi jižní lodi kostela byl ještě jiný otvor.

Možná hypotéza tedy je, že do věže se v době stavby vstupovalo z 1. patra dolním vstupním otvorem z jižní boční lodi kostela nebo spíše z ochozu hradby, případně rovnou schodištěm z terénu, pokud byla věž součástí hradby, což se jeví velmi pravděpodobně. Šikmý půdorys vchodů vedl směrem ke kostelu, ale je i možné, že šikmost vchodů byla záměrná z obranných důvodů. Vchod v 1. patře ústil do malé předsíňky, z níž vedlo kamenné schodiště do přízemí. Do dalších prostorů 1. patra (dnes mezipatra) se odtud zřejmě nedalo vstoupit, přesné zjištění však není možné z důvodu přestavění horních partií vnitřních zdí a nepřístupnosti spodních partií pro zásyp, kromě rovného zakončení severojižní vnitřní zdi v mezipatře. Vstup do 1. patra zřejmě musel být z úrovně 2. patra patrně dřevěným schodištěm. Do vyšších pater věže (2. a 3., případně 4. patra) se muselo vcházet horním dveřním otvorem. Mezipatro bylo nepochybně vyšší než dnes, světlá výška vychází cca 205–207 cm, tedy je již podchodná. Klenba nad přízemím je patrně součástí původní stavby, nebyly zjištěny stopy jejího dodatečného vložení (ovšem rub klenby je zasypán). Na úrovni horního vchodu bylo 2. patro, jehož strop asi byl v dnešní úrovni. K otázce, je-li zdivo celého 3. patra původní, z doby stavby věže, lze uvést: síla zdíva cca 90 a 115 cm a otvory, jeví se jako akustické (dnes

zazděné) ve všech rozích věže, snad též nad a pod severním a jižním oknem naznačují, že prostor 3. patra sloužil už dříve jako zvonice, ještě před proražením velkých oken. O tom též svědčí nevzhledně odstraněné části kamenného lomového zdiva parapetů u severního a jižního okna při bourání okenních otvorů, kde bylo zdivo parapetů ponecháno v tloušče okolní zdi. Není však jisté, kdy došlo k proražení velkých zvukových oken. Nelze vyloučit, že 3. patro neslo ještě dřevěnou nástavbu se světnicí pověžného. Ve zdivu 3. patra nejsou stopy po nějaké trámové stropní konstrukci, uložené níže, patro tedy mělo stejnou výšku jako dnes. Zdivo 2. a 3. patra je jednolitě, bez odskoků.

Závěry dendrochronologického výzkumu T. Kyncla z 28. 11. a 5. 12. 2006

Nejstarší trámy povalového stropu nad 1. patrem (dnešním mezipatrem) jsou datovány: 1. povalový trám od východu dub 1476–93, další poval dub 1467+, další poval dub 1482–84, všechny druhotně použité. Další povaly téhož stropu: 2. trám od východu dub 1519+, další dub 1518+ (tj. káceno po r. 1518), další dub 1522/ 23. Stropní trámy pod povalem (stropu nad 1. patrem): 2. stropní trám od jihu dub 1522/23, 3. stropní trám od jihu (u točitého schodiště) dub 1519/20. Ve 3. zvonovém patře sloup vnitřní rámové konstrukce v jihovýchodním rohu: dub 1497+, horní rozpěra západního rámu: jedle 1523/24. Strop nad 3. patrem: střední vazný trám pod krovem směru východ–západ: dub 1522/23, 4. vazný trám od východu pod krovem: jedle 1523/24, vazný trám pod krovem u severní stěny: jedle 1523/24. Krov – 4. krátce na severní straně od západu: jedle 1829/30, severozápadní sloupek: smrk 1830/31. Zvonová stolice – jižní prahový trám: smrk 1894/95. Pokus o datování vnitřního překladu horního vstupního otvoru ve východní zdi se nezdařil, ale vzhledem k tomu, že jde o dubový překlad, obdobně vyžlabený jako stropní trám u točitého schodiště, který je datován 1519/20, se lze domnívat, že překlad je stejného stáří. Dále se nezdařil pokus datovat v kostele dubový trám na kamenné konzole v západní stěně, stropní trám z borovice nad schodištěm na kůr a 6. krokev od východu (smrk) v krovu jižní lodi kostela – druhotně použitou, které se pohledově jevily starší. V krovu jižní lodi kostela byl datován 2. sloupek stojaté stolice od západu – jedle 1847/48 a horní vaznice šikmé stolice – smrk 1829/30.

Stavebně historický vývoj věže

Věž se jeví jako v zásadě jednolitá stavba, postavená v r. 1524 nebo záhy po něm, dochovaná z doby výstavby od přízemí až po strop 3. patra. K tomuto názoru vedou výše uvedené nálezy zdiva a malty u jednotlivých součástí stavby a zejména dendrochronologické datování stropů nad 1. a 3. patrem a některých částí vnitřní rámové konstrukce ve 3. patře, které se pohybuje mezi lety 1518+ až 1523/24. Jelikož datované stropní trámy nad 1. i 3. patrem jsou většinou v původním uložení do zdiva nebo na odskok zdiva, kde jsou uloženy do zdící malty, tedy jsou současné se zdivem původní stavby. Starší povalové trámy stropu nad 1. patrem, datované do 15. stol. jsou druhotně použité, sloužily možná jako zvonová stolice a pocházejí patrně ze starší stavby zvonice (snad dřevěné?), která předcházela stavbě dodnes dochované věže. Účel věže byl původně zřejmě dvojitý – především obranný a pak jako zvonice. Stáří zvonů ve zvonici, zejména nejstaršího zvonu z r. 1437 a největšího zvonu z r. 1483, nasvědčuje tomu, že na místě dnešní věže zřejmě stála zvonice starší. O obranném účelu věže svědčí její masivní konstrukce, silné zdi, tři šterbinová okénka i situování vedle pravděpodobného vchodu v hradební zdi ke kostelu. Současně věž jistě sloužila jako pozorovatelná a hláska. V 1. fázi – v době stavby – se vstupovalo do věže spodním ze vstupních východních otvorů – tedy v úrovni 1. patra, patrně z ochozu hradby, nebo schodištěm přímo z terénu. Hradba o předpokládané šířce 70 cm (což je šířka větší části dnešní mladší hřbitovní zdi) mohla jistě dosahovat nad spodní vstupní otvor do věže. Podle půdorysného tvaru jsou oba vstupní otvory původní, z doby stavby věže. Z dolního vstupního otvoru se vstupovalo do předsínky, vymezené dvěma vnitřními kamennými zdmi, jejichž zdivo je do sebe zavázáno. Odtud po kamenném schodišti v síle zdi byl jediný vstup skrze oba por-

tálky do přízemní světnice, zaklenuté dochovanou valenou klenbou, která pochází zřejmě z doby stavby. Dnešní velmi nízké, obtížně přístupné mezipatro, bylo původně 1. patrem se dvěma okénky. Obě štěrbinová okénka na jih a západ, umístěná přibližně ve stejné výšce, byla nepochybně původně určena k pozorování nebo střelbě, světlá výška patra vychází při ručním oměření cca 205 cm, patro bylo původně jistě lépe přístupné než dnes, patrně dřevěným schodištěm z úrovně 2. patra. Pro tuto úvahu svědčí také skutečnost, že i dnes lze vniknout do mezipatra – bývalého 1. patra – pouze z úrovně 2. patra a že povalový strop nad 1. patrem není dochován ve své východní části, patrně proto, že v jihovýchodní části dříve bylo dřevěné schodiště do 1. patra a povalový strop v těchto místech nikdy nebyl. Okénka jsou odlišně konstruovaná – jižní překryté kamennou deskou, západní zaklenuté kamennou segmentovou klenbou, ale obě jsou nepochybně autentickou součástí původní stavby. Z dolního vchodového otvoru do 1. patra nebyl zřejmě původně přístup ani do místnosti v 1. patře, ani do horních pater.

Horní vstupní otvor ve 2. patře vedl pravděpodobně do podstřeší jižní lodi kostela (podle směru úhlu otvorů), kde musel existovat nějaký vikýř nebo věžička, do které ústil můstek z věže. V západní stěně jižní lodi kostela je kamenná konzola s koncem uříznutého dubového trámu, na ní uloženého (pokus o jeho dendrochronologické datování se nezdařil). Lze uvažovat, že jde o pozůstatek starší zbořené předbarokní kruchty, ale také může jít o torzo konstrukce staršího schodiště na kůr a do podstřeší jižní lodi. Tuto úvahu podporuje skutečnost, že v severní lodi se podobná konzola nenachází a dále, že v jižní lodi je těsně pod šikmou pultovou střechou v západní zdi, poblíž jihozápadního rohu, malé obdélné okénko s kamenným ostěním, patrně raně gotické, jehož umístění vypadá dnes nelogicky, mohlo však sloužit pro osvětlení výše zmíněného schodiště. I dnešní točité schodiště na kůr kostela, vestavěné v době baroka současně s novým kůrem, je v jihozápadním rohu a lze předpokládat, že při setrvačné tendenci zachovávat konstrukce při výměně na původním místě, stojí dnešní schodiště v místech původního. Tato hypotéza ovšem vede k úvaze, že již v době výstavby raně gotického okénka musela na místě dnešní zvonice stát jiná, obdobně vysoká, patrně dřevěná. V severní lodi se podobné okénko v západní zdi nevyskytuje. Do horního vstupního otvoru věže se tedy vstupovalo z podstřeší kostela a odtud dále do vyšších pater věže – vstup vedl do 2. patra, z něhož se muselo sestoupit po nějakém dřevěném schodišti do 1. patra se dvěma štěrbinovými okénky, což asi bylo z obranných důvodů. Vnitřní komunikační propojení mezi 1. a 2. patrem v době stavby věže neexistovalo, takže dolní a horní část věže byly komunikačně oddělené. Z úrovně 2. patra se zřejmě dřevěným schodištěm obdobně jako dnes vstupovalo do 3. patra. Úroveň podlahy 2. i 3. patra byla patrně ve stejném místě jako dnes. Zvonové patro bylo ve 3. patře, jak svědčí původní akustické otvory, okna zde patrně nebyla žádná nebo velmi malá v místech dodatečně proražených velkých oken. Zvonová stolice patrně byla umístěna stejně jako dnes, tj. s prahovými trámy na podlaze 2. patra, a procházela do 3. patra, kde byly zavěšeny zvony. Svědčí o tom vnitřní dřevěná rámová konstrukce ve 3. patře, která zřejmě původně procházela už od podlahy 2. patra, v němž byla v 19. stol. odstraněna a nahrazena mladší dřevěnou konstrukcí. Z této rámové konstrukce je zachován původní sloup v jihovýchodním rohu 3. patra, který je datován 1497+, dále horní rozpěra západního rámu, datovaná 1523/24.

Dále je dochován původní strop nad 3. patrem, jehož trámy pocházejí z let 1519/20, 1522/23 a 1523/24. Jak svědčí dlaby v trámech tohoto stropu, původní krov měl střední sloupek se šikmými patními vzpěrami ze čtyř stran, ostatní dlaby asi patřily šikmým vzpěrám krokví. Nad úrovní dnešní hlavní římsy věže, která je výše než úroveň hlavní římsy kostela, se snad nacházelo 4. patro pro pověžného a zvoníka, patrně dřevěné, vyobrazené na vedutě F. B. Wernera. S uvažovanou existencí 4. patra však kolidují dlaby po patních vzpěrách někdejšího středního sloupku, které by překážely v místnosti, takže možná, že 4. patro nikdy neexistovalo.

Kostel neměl nikdy věž, proto nějaká zvonice zde musela být už od doby stavby kostela, tj. 2. pol. 13. stol., patrně dřevěná. Architektonické články, použité ve věži, odpovídají

době pozdní gotiky. Nápadné je také používání prvků z červeného pískovce i ze žuly, což se vyskytuje i na kostele.

V době baroka došlo k velké přestavbě věže. Není jasné, zda to bylo někdy po r. 1648, kdy byl vypálen kostel a byla nově zaklenuta jeho hlavní loď (nejistou informací poskytuje plánek Benešova z r. 1680, který zachycuje věž jako polozříceninu) nebo později – např. po r. 1752 (viz vyobrazení F. B. Wernera). Věž zřejmě v této době ztratila svůj obranný význam a sloužila už pouze jako zvonice. Štěrbinová okénka v 1. patře přestala být potřebná, rovněž tak vchody z východu do 1. a 2. patra, které měly bezpečnostní charakter. Do přízemí věže byl proražen z východní strany nový vstup, prostor 1. patra se štěrbinovými okénky byl ze značné části zaházen stavebním rumem, který tvořil klenební zásyp a tím se podstatně snížil. Chybějící vnitřní propojení mezi 1. a 2. patrem bylo nově provedeno vložением dřevěného točitého schodiště do bývalé předsínky u dolního šikmého vstupního otvoru, což si vyžádalo částečné vybourání okolních překážejících konstrukcí (západní stojka portálku, část klenby horní podesty, horní části vnitřních zdí předsínky, zahloubení do východní obvodové zdi). Bývalé vstupní dveřní otvory do 1. a 2. patra byly ponechány (včetně prahu vstupu do 2. patra) pro osvětlení, jejich nadpraží byla nově přestropena dřevěnými dubovými překlady z trámů nebo fošen. Zvonová stolice se patrně nacházela v místech dnešní a měla asi obdobnou výšku i půdorysné uspořádání. Zdivo 3. patra je téměř jistě původní z doby stavby věže. Možnost, že bylo přezděno při přestavbě či později, se jeví málo pravděpodobná vzhledem k tomu, že je nedílně propojeno se zdivem 2. patra, dále na koruně zdi jsou uloženy stropní trámy z doby stavby věže po r. 1524, rovněž o tom svědčí původní akustické otvory a nevhledně ubourané parapety na severní a jižní straně spolu s cihelnými dozdívkami velkých oken. Po vybourání velkých zvukových oken ve 3. patře ztratily akustické otvory svůj význam a byly zazděny.

Krov dnešní valbové střechy pochází z r. 1831 (viz datování prvků krovu 1829/30 a 1830/31) nebo z doby po r. 1831. Kromě dlabů po centrálním sloupu jsou ve stropních trámech 3. patra ještě dochovány dlaby po sloupku uprostřed severní strany, vzepřeném jednou vzpěrou. V r. 1895 nebo po něm byla provedena nová zvonová stolice – což je patrné již ze vzhledu jejích trámů a šroubovaných spojů.

Možná, že při výměně trámů zvonové stolice bylo úplně vybouráno nadpraží dolního vchodového otvoru, které je nyní dozděno v menší tloušťce z cihel, takže oba vstupní otvory byly spojeny a vzniklým vysokým otvorem snad byly vytahovány nahoru trámy zvonové stolice. K tomuto vybourání mohlo však dojít už dříve, při přestavbě věže.

Závěrem lze tedy říci, že průzkum prokázal datování celé věže do r. 1524 nebo záhy po něm, a že jde o stavbu jednolitou, tvaroslovím i půdorysným a prostorovým uspořádáním v zásadě pozdně gotickou. Toto doznívání pozdní gotiky během 1. čtvrtiny 16. stol. i ještě později se na benešovsku a vlašimsku nezřídka vyskytuje a to u významných staveb (např. hrad – zámek ve Vlašimi, pozdně gotická přístavba jižního křídla z 1. čtvrtiny 16. stol., pozdně gotický kostel sv. Jiljí ve Vlašimi, postavený v r. 1523 aj.). K dalšímu upřesnění výsledků by nepochybně vedl podrobný průzkum dřevěných konstrukcí věže a jejich systému, který již nebylo možno z časových důvodů v této práci provést.

Za některé významné podněty děkuji ing. T. Kynclovi.

K tisku doporučil prof. PhDr. Petr Sommer, CSc.

Literatura

- HLAVÁČEK, I., 1980: Glosy k dějinám Benešova v době předhusitské, SVVP 21, 183–190. Benešov.
CHARVÁTOVÁ, E., 1970: Stavební historie Benešova, SVPP 11, 85–115. Benešov.
KUČA, K., 1994: České, moravské a slezské zvonice. Praha.
– 1994a: Zvonice českých venkovských kostelů, ZPP 2/1994, příloha XXI–XL.
– 1996: Města a městečka v Čechách, na Moravě a ve Slezsku, I. díl. Praha.
KYNCL, T., 2006: Výzkumná zpráva: Dendrochronologické datování konstrukcí zvonice a krovu jižní lodi kostela sv. Mikuláše v Benešově. Průhonice.

- LÍBAL, D.–PENNIGER, R., 1972: Benešov u Prahy, stavebně historický průzkum historického jádra, SÚRPMO Praha, rukopis.
- PODLAHA, A., 1911: Soupis památek historických a uměleckých v politickém okrese Benešovském. Praha.
- POCHE, E. a kol., 1977: Umělecké památky Čech, díl I. Praha.
- PROCHÁZKOVÁ, E., 2005: Benešov. Benešov–Litomyšl.
- RAZIM, V., 1989: Evidenční karta kulturní památky – Benešov, areál kostela sv. Mikuláše, Národní památkový ústav – ú. o. p. střední Čechy. Praha.
- SEDLÁČEK, A., 1998: Hrady, zámky a tvrze království českého, díl XV., Argo (nové vydání dle původního z r. 1927). Praha.
- SEDLÁČEK, A., 1998: Místopisný slovník historický království českého, Argo (nové vydání dle původního z r. 1908). Praha.
- TYWONIAK, J., 1948: Ročenka Městského muzea v Benešově, K otázce původní podoby chrámu sv. Mikuláše. Benešov.
- 1970: Devět století Benešova? SVPP 11. Benešov.
- 1989: Historické památky okresu Benešov II. Benešov.
- 1970: Benešov.
- VLASÁK, A. N., 1898: Ze starých dějin města Benešova. Archeologicko historický nástin. Benešov.

Plány

- Plán stabilního katastru Benešova z r. 1840.
- Plánek Benešova z r. 1680 (původní datování A. Podlahy bylo okolo r. 1700; upřesněno J. Tywoniakem na 1680 (Tywoniak 1989, 5–12).
- Veduta F. B. Wernera z r. 1752.
- Katastrální plán Benešova z r. 1980 (?).

Zusammenfassung

Benešov – Der obere Glockenturm an der St.-Nikolaus-Kirche

Bei dem oberen Glockenturm in Benešov (Beneschau) handelt es sich um einen zweistöckigen Turmbau aus Stein, der in dichter Nähe der frühgotischen St.-Nikolaus-Kirche aus der zweiten Hälfte des 13. Jahrhunderts stand. Beide Bauten befinden sich im ältesten, d.h. im noch vor der eigentlichen Stadtgründung errichteten Teil der Stadt, dem nordöstlich vom Marktplatz gelegenen sogenannten Karlov-Hügel. Der Sitz wurde wohl im dritten Viertel des 12. Jahrhunderts von dem Adelsgeschlecht der Beneschowitz gegründet. Er findet als Befestigung Erwähnung, die im Jahre 1287 von Bischof Tobias von Bechin im Kampf gegen die Witigonen (Vitkovci) König Wenzel II. zur Verfügung gestellt wurde, wobei es sich wohl eher um eine Wehrkirche gehandelt hatte. Beachtenswert war das Minoritenkloster, das um Mitte des 13. Jahrhunderts von Bischof Tobias auf dem Karlov-Hügel gegründet, im Jahr 1420 von den Hussiten in Brand gesetzt und später völlig zerstört wurde.

Der Glockenturm hat einen leicht trapezförmigen Grundriß (mit Seitenlängen von 7,81, 7,48, 6,28, 6,27 m), die Längsseite zeigt in Ost-West-Richtung. Eine Besonderheit sind zwei in Höhe des ersten und zweiten Geschosses befindliche Türöffnungen an der Ostseite in Richtung zur Kirche und drei schmale Fensterscharten an der Nord-, West- und Südseite. Bei dem heutigen Eingang ins Erdgeschoß an der Ostseite handelt es sich um einen erst nachträglich durchgeführten Durchbruch. Vom Erdgeschoß aus führt eine Steintreppe in Stärke der Nordmauer durch zwei kleine Portale, die aus der Zeit stammen, als der Turm errichtet wurde, zu der unteren Eingangsöffnung. Das untere Portal ist seiner Formgebung nach spätgotisch. Das Erdgeschoß ist mit einem fast halbkreisförmigen Tonnengewölbe mit zwei dreieckigen Stichkappen eingewölbt. Über dem Erdgeschoß befindet sich ein niedriges, schwer zugängliches Zwischengeschoss – das ursprüngliche erste Geschoß – in welches zwei Fensterscharten mit schrägen, nach innen hin offenen Laibungen führen, die zugemauert sind und nach Westen, bzw. Süden zeigen. Vom ersten Stock führt eine nachträglich angebrachte Holzwendeltreppe ins zweite Geschoß, wo sich das Fundament des bis ins dritte Geschoß reichenden Glockenstuhls befindet, in dem vier historische Glocken aus den Jahren 1437, 1483, um 1500 und 1593 hängen.

Die dendrochronologische Bestimmung ergab eine Datierung der unteren Eichenbalken der Dachkonstruktion über dem ersten Geschoß (dem heutigen Zwischengeschoss) auf die Jahre 1522/23 und 1519/20. Die auf ihnen gelagerten Eichendeckbalken wurden auf 1476–93, 1467+, 1482–84 datiert, alle drei waren wiederverwendet worden. Die anderen Eichendeckbalken wurden auf 1519+, 1518+, 1522/23 datiert. Im dritten Glockengeschoss wurde der südöstliche Eichenpfosten der inneren Rahmenkonstruktion auf 1497+, die obere Spannstrebe des Westrahmens aus Tannenholz auf 1523/24, die Balken in der Decke über dem dritten Geschoß aus Eichenholz auf 1522/23 und die aus Tannenholz auf 1523/24 datiert. Dach- und Glockenstuhl stammen aus dem 19. Jahrhundert.

Die von der Verfasserin vor Ort durchgeführte bauhistorische Untersuchung, bei welcher das ikonographische Material und die Ergebnisse vorhergehender, in der Fachliteratur veröffentlichter Forschungen herangezogen wurden, hat bezüglich der baulichen Entwicklung des Turmes, bzw. Glockenturmes folgendes ergeben:

Der Turm wurde offenbar im Jahr 1524 oder kurz darauf errichtet, wie die Datierung der in die ursprünglichen Mauern eingebaute Holzkonstruktion der Decke über dem ersten Geschoß, ferner die innere Rahmenkonstruktion aus Holz im dritten Geschoß und die Deckenbalken über dem dritten Geschoß belegen. Er diente ursprünglich vor allem zu Verteidigungszwecken und als Glockenturm. Man betrat ihn – auf Höhe des ersten Geschosses – offenbar von einem Mauerumgang aus, oder über eine Außentreppe durch die untere der Eingangsöffnungen auf der Ostseite. Der Eingang führte in einen kleinen Vorraum (welcher heute mit einer nachträglich eingebauten Wendeltreppe aus Holz versehen ist, die ins zweite Geschoß führt) und man stieg über eine mauerstarke Steintreppe durch die beiden ursprünglichen Portale in das Gemach des Erdgeschosses hinab. Das heutige niedrige Zwischengeschoß, d.h. das ursprünglich erste Geschoß, hatte eine Stehhöhe von ca. 205 cm und von ihm aus konnten die beiden Fensterscharten zum Beobachten oder Schießen benutzt werden. Den Raum im ersten Geschoß betrat man offensichtlich über eine Holztreppe vom zweiten Geschoß aus, einen Eingang aus dem Vorraum gab es dort nicht. Eine dritte Fensterscharte befindet sich am oberen Podest der Steintreppe. Die obere Eingangsöffnung im zweiten Geschoß betrat man offenbar über eine kleine Holzbrücke, die vom Dachraum des Südschiffes der Kirche hergeführt hat, wo sich eine Dachgaube oder ein Dachtürmchen mit Eingang befunden haben muß. Diese Überlegung wird gestützt durch den Fund eines kleinen, offenbar frühgotischen Fensters in der Westwand des Südschiffes der Kirche, dicht unter dem Pultdach, sowie von Steinkonsolen im Innern auf Höhe des ersten Geschosses, und in der südwestlichen Ecke des Südschiffes, die offenbar zu den ursprünglichen Treppen zum Chor und zum Dachraum des Südschiffes gehört haben. Vom zweiten Geschoß des Turms stieg man offenbar über eine Holztreppe (ähnlich wie heute) in das dritte Geschoß, wo im Hinblick auf die entdeckten – heute zugemauerten – ursprünglichen akustischen Öffnungen vermutlich bereits zur Zeit, als der Bau errichtet wurde, die Glocken untergebracht waren. Offensichtlich ist auch das gesamte dritte Geschoß mit einer Mauerstärke von 90 und 115 cm Bestandteil des ursprünglichen Baues. Die ins 15. Jahrhundert datierten Deckbalken der Decke über dem ersten Geschoß waren wiederverwendet worden, sie stammen womöglich aus dem Glockenstuhl und waren offenbar Bestandteil des älteren, offensichtlich hölzernen Vorgängers des heutigen Glockenturms.

In der Barockzeit kam es – wohl nach dem Jahr 1648, als die Kirche niedergebrannt wurde, oder erst nach 1752 – zu einem großen Umbau des Turms, der seine Bedeutung als Wehrturm eingebüßt hatte. Bei dem Umbau wurden die inneren Zugänge zum ersten und zweiten Geschoß abgeschafft, ein Durchbruch für den Eingang im Erdgeschoß durchgeführt und die innere Wendeltreppe aus Holz eingebaut, die das erste und zweite Geschoß miteinander verbindet. Das erste Geschoß wurde größtenteils mit Trümmerschutt zugeschüttet, was aus ihm einen schwer zugänglichen, niedrigen Raum machte. Wahrscheinlich wurden zu jenem Zeitpunkt die Durchbrüche für die vier großen Schallfenster im dritten Geschoß durchgeführt, wodurch die akustischen Öffnungen ihre Bedeutung verloren und zugemauert wurden. Die weiteren Veränderungen sind einschließlich des Dachstuhls und des heutigen Glockenstuhls neuzeitlich.

Deutsch von Bernd Magar

