

Postránecká, Kateřina; Wasková, Marie

## Změny v lokaci středověké vsi Ostrov na Tachovsku

*Archaeologia historica*. 2008, vol. 33, iss. [1], pp. 73-83

ISBN 978-80-7275-076-4

ISSN 0231-5823

Stable URL (handle): <https://hdl.handle.net/11222.digilib/140749>

Access Date: 17. 02. 2024

Version: 20220831

Terms of use: Digital Library of the Faculty of Arts, Masaryk University provides access to digitized documents strictly for personal use, unless otherwise specified.

# Změny v lokaci středověké vsi Ostrov na Tachovsku

KATEŘINA POSTRÁNECKÁ – MARIE WASKOVÁ

**Abstrakt:** Příspěvek je věnován změnám v lokaci středověké vsi Ostrov u Boru u Tachova. Jedná se o syntézu výsledků záchranného archeologického výzkumu, geologického průzkumu lokality a rešerše archivních pramenů zaměřené na vznik vsi Ostrov a její existenci v souvislosti se změnami průběhu Norimberské stezky. Archeologický výzkum doložil transformaci raně středověké rozptýlené vsi Ostrov na vrcholně středověkou vesnici, která se ve své podobě dochovala do dnešní doby. Tato změna proběhla s největší pravděpodobností na počátku 14. století jako výsledek aktivit kladrubského kláštera, který tak těžil z výhodné polohy vesnice na trase jedné z tehdejších nejvýznamnějších dálkových komunikací.

**Klíčová slova:** Středověká vesnice – Tachovsko – archeologický výzkum – historická rešerše – zemská stezka.

## *Changes in the Location of the Medieval Village of Ostrov in the Tachov Region*

*This contribution addresses changes in the location of Ostrov, a medieval village near Bor in the Tachov region. It presents a synthesis of the results of archaeological rescue research, geological research and a search of archive sources exploring the origins of the Ostrov village and its existence in relation to the changes in the course of the Nuremberg Trail. Archaeological research has confirmed the transformation of a scattered early-medieval settlement at Ostrov into a high-medieval village that has survived to this day, its appearance virtually unchanged. In all probability, the transformation took place in the early 14th century and was connected with the activities of the Kladruba monastery which took advantage of the suitable location of the village on one of the major long-distance communication pathways of the period.*

**Key words:** Medieval village – Tachov region – archaeological research – historical search – long-distance trail.

Předkládaná studie je syntézou výsledků záchranného archeologického výzkumu, který proběhl v několika etapách v letech 2005–2007 v extravilánu vsi Ostrov u Boru u Tachova, a rešerše archivních pramenů zaměřené na vznik obce Ostrov a její existenci v souvislosti s Norimberskou stezkou.

## Počátky vsi Ostrova, okr. Tachov, na základě rozboru písemných pramenů

Ves Ostrov, německy *Ostrau*, v nejstarších pramenech *Oztrow*, *Ostrow*, později *Ostraw* či *Ostrowo* (Profous 1951, 299–300),<sup>1</sup> která je dnes součástí obce Bor, okr. Tachov, leží v krajině bohaté na rybníky zhruba deset kilometrů jihovýchodně od Tachova. Právě poloha uprostřed vodních ploch dala pravděpodobně Ostrovu jeho jméno (Schuster 1962, 203).

Písemnými prameny zachycené počátky této osady jsou spjaty s její první pozemkovou vrchností, benediktinským klášterem Panny Marie založeným v Kladrubech Vladislavem I. roku 1115. Informace k nejstarším dějinám a vývoji majetku kladrubského kláštera ve 12. a v první polovině 13. století poskytuje soubor kladrubských listin. Část z nich je sice z diplomatického hlediska falzy, z hlediska věcného však celkem bez nebezpečí zkeslení obřezejí skutečnou klášterní držbu i pro dobu, do níž se samy hlásí, protože ve své podstatě představují souhrn starších aktových zápisů (Krzemieńska–Třeštík 1964, 646).

Problematicke nejstarších kladrubských písemností se dostalo relativně nemalé pozornosti. První zásadní monografii jim věnoval Václav Novotný (Novotný 1932),<sup>2</sup> krátce po něm psal o kladrubských falsech též Václav Hrubý (Hrubý 1936, 86–105).<sup>3</sup> V rámci přípravy českého

<sup>1</sup> A. Profous jako nejstarší variantu jména, vyskytující se v roce 1239, uvádí Ostrow, oproti variantě Oztrow uvedené v CDB III/1, 118 č. 101.

<sup>2</sup> Některé jeho vývody jsou však dnes již překonané; srov. např. názor Kubů 1979, 206; též Šebánek–Dušková 1953, 298.

<sup>3</sup> Také některé jeho názory byly pozdější literaturou korigovány (Šebánek–Dušková 1953, 298).

diplomatáře vznikla lapidární studie Saši Duškové (Šebánek–Dušková 1953). Jiří Pražák se ke kladrubské diplomacie vyjádřil v článku zaměřeném na kritiku českých aktů 12. století (Pražák 1958). Zdeněk Fiala se dotkl kladrubských fals ve své stati o funkci listin v českém státě do konce 12. století (Fiala 1960). Na autentičnost výpovědní hodnoty kladrubských fals upozornili Barbara Krzemińska a Dušan Třeštík (Krzemińska–Třeštík 1964). Otázku geneze a vzájemného vztahu listin doplnil Rostislav Nový (Nový 1991), který se již dříve zabýval držbou kladrubských benediktinů ve 12. století (Nový 1972). Vývoji pozemkové držby kladrubského kláštera až do husitství věnoval studii Eduard Kubů (Kubů 1979).<sup>4</sup>

Základní informace k dějinám vsi Ostrova nalezneme vedle Sedláčkova místopisného slovníku (Sedláček 1998) a Antonína Profouse (Profous 1951) také v práci věnované Tachovsku od německého badatele Franze Schustera (Schuster 1962) a nověji v historicko-turistickém průvodci vydávaném Zdeňkem Procházkou (Procházka 1995).

Ostrov vznikl na kladrubských državách někdy koncem 12. či během první třetiny 13. století. Přitom jej lze vzhledem k názvu považovat za osídlení české. Za spodní hranici existence vsi Ostrova, respektive za datum, po němž nejdříve tato osada vznikla, je třeba považovat rok 1177, respektive 1186. Rokem 1177 je datována listina, v rámci níž se do majetku kláštera dostala lokalita, na níž se dnes Ostrov rozkládá (Schuster 1962, 203; Procházka 1995, 57). Listinou knížete Soběslava II. vydanou v únoru 1177 byl klášteru darován tzv. kurojedský újezd s loukami ve Starém Sedlišti (CDB I, 244–246 č. 279). Písemnost se dochovala ve dvou exemplářích, z nichž každý vymezuje darované území kurojedského újezdu zprvu trochu odlišnými slovy, ale se stejným významem. Listina A uvádí: *Qui circuitus primo trium fluminum ripas, videlicet Zucha, Ternova et Mise et ea, que infra hec flumina sunt, claudens, se extendit ad villam* (listina A': *Qui circuitus incipit a flumine Sucha et habet terminos suos iuxta flumen Ternava et iuxta flumen Msa et inde ad villam, que dicitur /dále pokračuje text shodně/ Churoied, et de Churoied ad viam, que est inter Churoied et Checchovic cum pratis, aquis et omnibus, que sunt infra eundem circuitum. Quia vero monasterium illud singulis annis penuria feni affici ab omnibus vicinis illius loci veraciter percepit, prata in loco, qui dicitur Zedlissie, ex utraque parte fluminis integre tradidi*). Klášteru tedy bylo darováno území mezi Mží a dvěma potoky – Suchou<sup>5</sup> a Trnovou,<sup>6</sup> a dále se rozkládající na východ až ke vsi Kurojedům<sup>7</sup> a odtud k cestě, která je mezi Kurojedy a Čečkoviciemi.<sup>8</sup> Krom toho klášter dostal louky ve Starém Sedlišti z obou stran řeky. Znovu je toto území uvedeno jako součást klášterního majetku ve dvou falzech, hlásících se jednak k roku 1115 (CDB I, 393–403 č. 390) a jednak k roku 1186 (CDB I, 425–438 č. 405), ve skutečnosti však sestavených koncem 12. století, post 1186 (Šebánek–Dušková 1953, 298; přitom nejstarší verze 1186B (CDB I, 425–438 č. 405) vznikla buď těsně před listinou 1115B (CDB I, 393–403 č. 390), nebo možná zároveň s ní; Nový 1991, 138). Ke staršímu datu se hlásící falzum obsahuje údajné obvěnění kláštera jeho zakladatelem Vladislavem I., mladší představuje confirmaci dosud získaných klášterních majetků knížetem Bedřichem. Přitom je zajímavé, že je v těchto písemnostech kurojedský újezd v podstatě zahrnut do jiné donace než z roku 1177 a tato Soběslavova donace zde confirmována není, což je ovšem vysvětlitelné skutečností, že falza byla sestavena jako

<sup>4</sup> Tato stať vznikla jako jedna z kapitol diplomové práce, kde jsou rovněž probírány diplomatické i vyprávěcí prameny týkající se kláštera (Kubů 1975).

<sup>5</sup> Suchá pramení v okolí či vytéká z Mělkého rybníka u Starého Sedliště, protéká skrze Modrý rybník, dále teče západně (cca 250 m) od Ostrova a pokračuje směrem na sever, kde se nedaleko Kočova vlévá do Mže. K ostatním tokům viz Zeměpisný lexikon ČSR (ed. Vlček).

<sup>6</sup> Trnovou určuje G. Friedrich jako potok u vsi Trnová. Toto určení je bezpochyby správné, i když v současnosti nese tato vodoteč název Sedlišťský potok. Pramení na svahu kopce Plešivec v Českém lese, dále protéká skrze Novomlýnský a Staromlýnský rybník, z východu obtéká Nové Sedliště, protíná Staré Sedliště, dále teče skrze Pernolec a Trnovou a asi kilometr na sever za Kumpolcem se spojuje se Suchou (cca 2 km před jejím ústím do Mže).

<sup>7</sup> Kurojedy, část obce Bor, okr. Tachov, cca 4 km východně od Ostrova.

<sup>8</sup> Čečkovice, část obce Bor, okr. Tachov, od Ostrova jsou vzdáleny cca 3 km na jihovýchod.

doklad o pravými listinami dosud nepotvrzených majetcích, nebylo do nich tedy třeba zahrnovat majetek, na nějž klášter držel autentickou listinu. Podle obou falz tedy daroval Vladislav I. kladrubskému klášteru hned v době jeho vzniku mimo jiné kus hraničního hvozdu rozkládající se mezi řekami Mží a Úhlavkou až k hranicím, přičemž panovník z donace výslovně vyňal dvanáct vesnic „odpradáva“ existujících v tomto lese (CDB I, 395 č. 390; ve falsu 1186B je tato formulace uvedena téměř doslova stejně, CDB I, 427–428 č. 405B) a zřejmě již spadajících do majetku jiných vlastníků (Široký–Nováček 1998, 60): *Dedi etiam totam silvam, que est inter duas aquas Msam et Msicham usque in Teutonicam terram, exceptis duodecim villis, que antiquitus fuerunt ibi constitute: scilicet Lom, Benessewic, Lobzi, Plezomi, Malcouicic, Maleulaz, Chekouici, Skuirino, Bonatici, Naztaremzedle, Dalemisle, Prosteborici.*<sup>9</sup>

Ostrov tedy ani v těchto listinách zmíněn není. Výčet vesnic přitom tvoří určitou hranici, kam až v rámci darovaného lesa sahalo poměrně souvislé osídlení, totiž na východ od linie určené osadami Plezom – Kurojedy – Čečkovice (tyto dvě vsi byly, jak víme z listiny 1177, spojeny cestou) – Boječnice – Staré Sedlo. Západně od této linie šlo o osídlení izolovaného a výrazně strategického charakteru. Sám kurojedský újezd byl v poslední čtvrtině 12. století asi zčásti již kultivován, ale dosud neosídlen (Široký–Nováček 1998, 60–62).

Nejstarší zmínka o vsi Ostrov zřejmě přichází v listině papeže Řehoře IX. (CDB III/1, 117–120 č. 101), vydané pro kladrubské benediktiny mezi polovinou listopadu 1234 až lednem 1235 (Šebánek–Dušková 1953, 288; Kubů 1979, 206; Friedrich v CDB datuje obdobně, jen neupřesňuje polovinu listopadu). Zde je v rámci výčtu všech klášteru stvrzovaných vesnic (ať je klášter vlastnil celé, či jejich část) totiž dvakrát vyjmenován Ostrov. Nejdéle od poslední čtvrtiny 12. století máme v držení Kladrub uváděnu část vsi Ostrov u Stříbra (Ostrov u Stříbra, část obce Kostelec, okr. Tachov; ...*in Oztrou comparavimus terram ad unum aratrum...* [CDB I, 402 č. 390]; podobně též CDB I, 434 č. 405; nejstarší názvy jsou tedy *Oztrou*, *Ostrow*, *censum in Ostrowie*, *Michael de Ostrowa*, v 16. století *Wostrowo*, *Wostrow* [Profous 1951, 299]), vzhledem k dvojímu uvedení názvu Ostrov, nejprve ve variantě názvu Ostrov, posléze jako *Ostrau*, je však téměř jisté, že se v Řehořově listině jedná také o první zmínku o klášterním majetku v Ostrově poblíž Tachova. Žádná jiná lokalita zde totiž jinak dvakrát vyjmenována není. Jen zůstává neobjasněno, která z variant jména označuje právě Ostrov u Tachova, oba jsou totiž vyjmenovány zároveň s vesnicemi nacházejícími se jak v blízkosti zde sledovaného Ostrova, tak Ostrova u Stříbra (CDB III/1, 118 č. 101).<sup>10</sup>

Nedlouho nato následuje, dosavadní literaturou uváděná jako první (Sedláček 1998, 676; Profous 1951, 299; Schuster 1962, 202; Procházka 1995, 57), zmínka o vsi Ostrov nedaleko Tachova datovaná rokem 1239. V tomto roce byla dne 12. května vydána listina Václava I. (CDB III/2, 272–273 č. 209), v níž panovník kladrubskému klášteru postupuje emfyteutickým právem náhradou za výdaje, které klášteru způsobil, ke královskému majetku příslušející pozemky v klášterních vsích Ostrov a Tisová.<sup>11</sup> Ve vsi Ostrov šlo

<sup>9</sup> Lom u Stříbra, část obce Benešovice, okr. Tachov (Sedláček 1998, 562); Benešovice, okr. Tachov (Sedláček 1998, 17); Lobzy, část obce Ošelín, okr. Tachov (Sedláček 1998, 558–559); Plezom, dnes Horní Plezom a Dolní Plezom, část obce Ošelín, okr. Tachov (Sedláček 1998, 99); Málkovic, část obce Bor, okr. Tachov (Sedláček 1998, 583 hovoří o Malkovicích jako o vsi pod Přimdou, *jež se r. 1115 v listu Kladrubském připomíná*, později připojené k Boru); Malevláz či Málev Láz, zaniklá ves v okolí Boru, zmiňovaná jen 1115 a 1186 (Sedláček 1998, 582; Roubík 1959, 76); Čečkovice, část obce Bor, okr. Tachov (Sedláček 1998, 106); Skviřín, část obce Bor, okr. Tachov; Bonětice, část obce Stráž, okr. Tachov; Staré Sedlo, okr. Tachov (Sedláček 1998, 829); Darmyšl, část obce Staré Sedlo, okr. Tachov; Prostiboř, okr. Tachov.

<sup>10</sup> První uvedení, tj. název *Ostrov*, tedy přichází v dlouhém výčtu lokalit, mj. Lobzy, Málkovic, Kurojedy, Plezom, Damnov, Trnová a Tisová, ale také lokality nacházející se poblíž Ostrova u Stříbra, např. Láz, Vrbice, Vranov, Svinná, Lochousice, Milevo nebo Tuněchody. Název *Ostrau* je pak zahrnut do výčtu územně poměrně rozptýlených vsí (setkáme se zde s majetky v okresech Klatovy, Domažlice, Tachov, Horšovský Týn nebo Rokycany), označených však jako *In [provincia] Pilsen*, a opět se zde setkáme jak s vesnicemi u námi sledovaného Ostrova (Skviřín, Lužná), tak s místem, které má blíž k Ostrovu u Stříbra (Kbelany).

<sup>11</sup> Tisová, okr. Tachov. Od Ostrova vzdálena vzdušnou čarou cca 4 km na severozápad.

konkrétně o dvě stě jiter (*in villa Oztrow ducenta iugera*). V tomto diplomu tedy máme přesvědčivě doloženu existenci Ostrova, zároveň však také skutečnost, že tento nepatřil klášteřu celý, tedy že zde (a také v Tisové) panovník drží určité majetky. O angažovanosti i jiných pozemkových vrchností v kurojedském újezdu pak svědčí také překvapivý (a zatím stěží uspokojivě vysvětlitelný) prodej Tisové a Trnové kladrubskému klášteřu mělnickou kapitulou roku 1233 (CDB III/1, 45–46 č. 45 a 51–52 č. 51; srv. Široký–Nováček 1998, 62). Také obě tyto vesnice vznikly až po roce 1177 na území kurojedského újezdu (Tisová poprvé zmíněna právě 1233; Sedláček 1998, 887; Trnová byla podle Sedláčka založena po roce 1176 [sic]; Sedláček 1998, 901).

V průběhu 13. a 14. století získal klášter ves Ostrov (neznámo jak) do svého držení celý. V době předhusitské tedy Ostrov tvořil součást největší teritoriálně kompaktní državy kláštera západně od Kladrub. Někdy před rokem 1420 však došlo k jeho zcizení (Kubů 1979, 221), zřejmě rovnou ve prospěch pánů ze Švamberka. K roku 1467 máme totiž Ostrov doložen jako součást panství Bor (Haubertová–Hofmann–Lešický 1993, 38), které v patnáctém století patřilo Švamberkům sedícím na Přimdě (OSN XXIV, 852). Zprvu šlo o držení zástavní, počátkem 16. století pak Ostrov přešel do úplného vlastnictví Švamberků a stal se součástí jejich nově nabytého panství Třebel, od 17. století třebelsko-trpítské panství (Sedláček 1998, 676; Schuster 1962, 203; Procházka 1995, 57; OSN XXIV, 853).

### Ostrov a Norimberská stezka

Ostrov se nacházel na trase Norimberské cesty, významné zemské stezky spojující Prahu s Horní Falcí a Franky a v druhém plánu s Porýním a západní Evropou (k Norimberské stezce viz zejména Vávra 1973; k jejímu průběhu a počátkům na Tachovsku viz Široký–Nováček 1998). Krajinou kolem Ostrova procházela severní – tachovská větev Norimberské stezky, zatímco jižní – přimdská větev se odkláněla od Kladrub na Stráž a Přimdu. Vávra na základě písemnými prameny doložených tržišť v blízkosti Bamberku (Horní Franky) a Pfreimdu (Horní Falc) soudí, že obě tyto větve Norimberské stezky musely existovat již v devátém století (Vávra 1973, 56). Dvojice Široký a Nováček pak intenzivnější průchod Českým lesem na Tachovsku klade do souvislosti s potřebou větší komunikace přemyslovského státu s významnými říšskými městy Bamberkem a Norimberkem a zejména s častější účastí českých knížat na tamních říšských sněmech (zhruba od 11. století). Za rozhodující moment pro kolonizaci českého okraje hraničního hvozdu a počátky Norimberské cesty pak označují založení benediktinského kláštera v Kladrubech (1115) a vznik, respektive přestavbu, dvou pohraničních hradů – Tachova a Přimdy (1126–1131; Široký–Nováček 1998, 59). Průběh, ale i intenzita využití Norimberské stezky a jejich jednotlivých větví se během staletí měnila. Vývoj vsi Ostrova mohla vcelku zásadně ovlivnit změna v trase této významné spojnice s říší, k níž došlo v průběhu středověku (viz obr. 1).

Pro 12. století průběh stezky mezi Kladruby a Tachovem doložili Radek Široký a Karel Nováček (Široký–Nováček 1998, 65–66). Tachovská větev Norimberské cesty tedy dle jejich rekonstrukce vedla za Kladruby směrem na Láz do Benešovic, odtud mířila skrze Lom, pak na později vzniklé Řebří a kolem Ošelína. Severozápadně od Plezomi cesta překonávala údolí Veského potoka a mířila dále na Damnov. V Damnově se stáčela k západu a pak se vyhýbala obtížně průchodnému terénu Tachovské brázdy buď severním okrajem kurojedského újezdu, nebo severněji přes dnešní zříceniny kostela sv. Jana Křtitele a po vyvýšené plošině přes Oldřichov do Tachova. Oproti tomu Vávra spojuje průchod stezky ve 12. století úže s tzv. kladrubskou zakládací listinou (CDB I, 393–403 č. 390) vyjmenovanými vesnicemi a její trasu určuje přímou řadou vsí Benešovice – Lom – Lobzy – Plezom a dále hypoteticky předpokládá její pokračování pod horou Lobatin (původně Lovětín) a přes Tisovou a Trnovou (Vávra 1973, 55, 64–65).

Ve vrcholném středověku došlo k částečné změně Norimberské cesty (Vávra 1973, 68–71). Vedle starší trasy z Plzně na Kladruby se začala zřejmě nejpozději začátkem 14. století užívat i téměř paralelní cesta přes Plešnici na Stříbro, které si ve třicátých letech 14. století dokonce



Obr. 1. Průběh tachovské a přímdské větve Norimberské cesty na Müllerově mapě Čech z roku 1720. Červeně značen průběh tachovské větve ve 12. století, zeleně značen průběh tachovské větve ve 14. století.

Abb. 1. Verlauf des Tachover und Přímdaer Zweiges der Nürnberger Straße auf Johann Christoph Müllers Karte von Böhmen aus dem Jahr 1720. Der Verlauf des Tachover Zweiges im 12. Jahrhundert ist rot eingezeichnet, der Verlauf des Tachover Zweiges im 14. Jahrhunderts grün.

na újmu Kladrub vydobylo privilegium na výsadní dálkový provoz do Bavor (CIM II, 747 č. 587, 765 č. 599; cit. dle Vávra 1973, 69, pozn. 149). Pro nás je ovšem stěžejní, že ve svém úseku za Stříbrem se Norimberská stezka posunula do bezprostřední blízkosti Ostrova. Od Stříbra tedy tato významná zemská cesta pokračovala na Milíkov, Benešovice a konečně až za Holostřevy se dělila opět na tachovskou a přímdskou větev, přičemž severní větev pak do Tachova mířila kolem Malovic, přes Ostrov, Hlinné, Tisovou a Trnovou<sup>12</sup> a stará stezka přes Benešovice, Lom atd. zanikla nebo klesla na úroveň pouhé místní komunikace.

Severní větev Norimberské cesty byla postupně upevňována vzrůstajícím postavením královského města Tachova. Její význam pak vrcholil po polovině 14. století, kdy představovala stěžejní komunikaci spojující Prahu s panovníkem systematicky budovanými Novými Čechami – exteritoriálními državami v Horní Falcí (Široký–Nováček 1998, 67). V raném novověku se tachovská větev ve srovnání s cestou přes Bor a Přímdu dostala do pozadí.<sup>13</sup> Své výsadní postavení v komunikaci s říší ovšem po nástupu Habsburků na český trůn ztratila

<sup>12</sup> Na prvním (z let 1764–1768 /rektifikace 1780–1783/) i druhém (1836–1852) vojenském mapování Čech lze vysledovat, že nejvýraznější cesta mezi těmito obcemi, tedy pravděpodobná původní trasa tachovské stezky, míjela ze severu Malovice (na citovaných mapách uvedeny jako *Malkowitz* [!] a *Mallowitz*) a přímo procházela později vzniklou Novou Hospodou (*Neu Wirtschaus*, *Neu WH.*; poprvé doložena k roku 1631, Profous 1954, 716; Schuster 1962, 203). Kolem Ostrova vedla severně hned za humny, přičemž náves je s ní paralelní. V Hlinném (*Lin*, *Lien*) byla křížovatka a cesta odbočovala na jih, aby pak přímo protнула Tisovou (*Tissa*) i Trnovou (*Dirna*, *Tirna*) a pokračovala do Tachova. Viz obr. 2 a 3.

<sup>13</sup> Například na Müllerově mapování Čech z roku 1720 není severní větev Norimberské stezky vůbec zachycena. Později se dokonce ani nestala státní silnicí, na něž byly plány schváleny v polovině 18. století, ke stavbě však došlo až v první polovině 19. století (Vávra 1973, 61 a 71). Na druhou stranu pozdější vznik Nové Hospody (doložena 1631) přímo na této cestě zhruba v poloviční vzdálenosti mezi Stříbrem a Tachovem, kdy název nové osady výslovně odkazuje na zájezdní hostinec, lze považovat za doklad frekvence této dálkové komunikace i v novověku.

Norimberská stezka jako taková a pozornost se silněji upjala k Řezenské cestě (Vávra 1973, 32). Tento novověký vývoj však již nespadá do zde sledovaného období (ke komunikacím na území Českého lesa od raného novověku viz např. Minátová 1979).

Panovnické založení kladrubského kláštera mělo pravděpodobně, kromě potřeby opatřit si na cestě do říše vhodnou zastávku a pohřební místo, za cíl také další kolonizaci pohraničního hvozdu. V době vzniku kladrubských falz, tedy v poslední čtvrtině 12. století, byla již relativně hustě osídlena oblast na východ od linie určené osadami Plezom – Kurojedy – Čečkovice – Boječnice – Staré Sedlo (Široký–Nováček 1998, 60). Ostrov, písemně doložený začátkem druhé třetiny 13. století, vznikl v bezprostřední blízkosti této linie a zároveň relativně nedaleko významné zemské komunikace. Ovšem posun severní větve Norimberské stezky jižněji (k němuž došlo nejpozději začátkem 14. století) tak, že tato protínala katastr Ostrova, musel mít na vesnici velmi zásadní vliv.

Ves vznikla na území příslušejícím kladrubskému klášteru, lze tedy předpokládat její klášterní založení (E. Kubů se ovšem ke kolonizační činnosti kladrubského kláštera staví poměrně skepticky; Kubů 1975, 125–126). V listině Václava I. však máme doloženo, že přinejmenším část půdy v Ostrově patřila ještě k roku 1239 panovníkovi. V rukou kláštera pak byl ostrovský majetek scelen neznámou cestou během 13. až 14. století (lze uvažovat, že již královská donace dvou set jiter v Ostrově v roce 1239 odevzdala klášteru veškerý panovnický majetek v této vsi). Scelení vsi v držbě jednoho majitele vytvořilo podmínky a přesun zemské stezky do bezprostřední blízkosti Ostrova mohl představovat podnět k přestěhování dosud roztroušeného Ostrova, které bylo zároveň doprovázeno pravidelným vyměřením intravilánu. Zda byl tento proces doprovázen i přechodem na německé právo, případně zda se se na přestěhování vsi přímo podílel záměr převést ves na německé právo, prameny neuvádějí (srov. Klápště 2005, 223–248). Právě poloha návsi, vedoucí nejen podle map vojenského mapování (viz obr. 2 a 3) zcela paralelně s mladší variantou tachovské větve Norimberské stezky, poukazuje na možnou souvislost nové lokace Ostrova s touto významnou zemskou komunikací.

### **Archeologický výzkum v extravilánu současné vesnice Ostrov u Boru u Tachova**

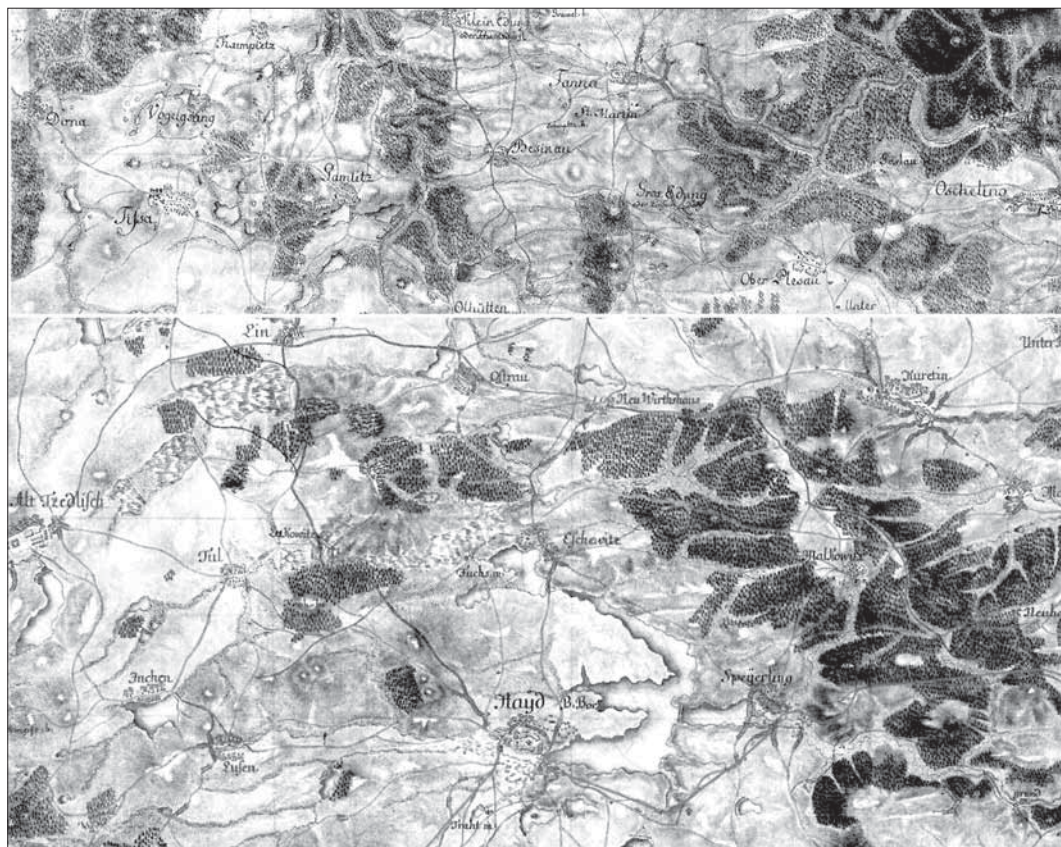
Sledovaná lokalita se nachází jižně od dnešní vesnice Ostrov v katastrálním území Ostrov u Tachova. Tato oblast náleží do regionu ležícího na rozhraní Svojsínské vrchoviny a Borské kotliny ve střední a jižní části Tachovské brázdy. Průměrná nadmořská výška v dané oblasti se pohybuje okolo 500 m n. m. Podloží je zde tvořeno hlinitokamenitými svahovými hlínami. Ve zkoumané lokalitě je dále vysoká hladina spodní vody a poměrně slabá vrstva ornice. Možnost dochování archeologických situací v podobě zahloubených objektů je tedy velmi malá.

Archeologický výzkum zde probíhal v několika etapách v letech 2005–2007. Výzkum probíhal metodou povrchových sběrů a intenzivního vzorkování ornice v průběhu rozsáhlých skrývek při stavbě průmyslových hal. Po dokončení skrývky bylo dále provedeno začištění podloží za účelem identifikace případných zahloubených objektů.

V průběhu první a druhé etapy výzkumu bylo zjištěno několik míst s výraznou koncentrací středověkých keramických nálezů (viz obr. 4). Oproti tomu novověká keramika byla v ornici rozptýlena rovnoměrně. K nejvýznamnějšímu zjištění došlo ve třetí etapě výzkumu, kdy byla pod vrstvou ornice nad geologickým podložím nalezena vrstva s výraznou kumulací datovatelné středověké keramiky stejného charakteru jako v případě keramiky nalezené v předchozích etapách. Zahloubené objekty zjištěny nebyly.

Keramické zlomky nalezené při výzkumu byly rozčleněny do keramických tříd a datovány podle chronologických horizontů tachovské keramiky určených na základě výsledků archeologických výzkumů probíhajících v Tachově v 80. a 90. letech 20. století (Nováček 1996; Nováček–Razím–Ebel 2004).

První horizont tzv. předlokační tachovské keramiky je reprezentován keramikou datovanou do poměrně dlouhého období zhruba od druhé poloviny 12. století do první poloviny



Obr. 2. I. vojenské mapování – josefské (výřez), 1764–1768 a 1780–1783 (rektifikace), měř. 1 : 28 800.

Abb. 2. I. Militärische Kartographierung unter Kaiser Josef (Ausschnitt), 1764–1768 und 1780–1783 (Rektifizierung), Maßstab 1 : 28 800.

13. století. Vyznačuje se velice různorodou keramickou produkcí, pro materiál je typická makroskopická příměs křemičitého písku a slídy, redukční nebo oxidačně redukční výpal a tzv. sendvičový výpal, kdy povrch střepu má jinou barvu než jeho jádro. Z tvarů je typický bezuchý hrnec většinou s jednoduše profilovaným okrajem nebo již s okrajem typu nízké okruží. Na dnech nádob se objevují hrnčířské značky.

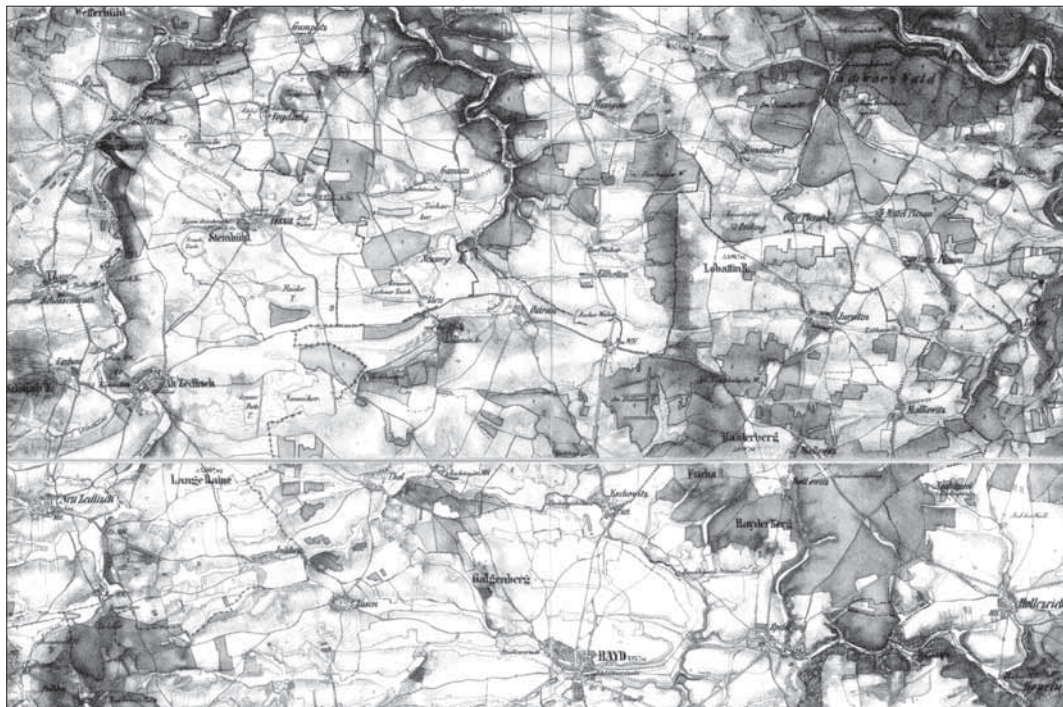
Druhý horizont tachovské keramiky je možné datovat do druhé poloviny 13. století, do období těsně před lokací města Tachova. Z hlediska materiálu je keramika tohoto horizontu podobná keramice předcházejícího období, přibývají však některé keramické tvary, jako je kónická poklice se širokým okrajem, spektrum profilace okrajů je rozšířeno o okruží.

Třetí keramický horizont datovaný do konce 13. století, do doby těsně po vzniku města Tachova, s sebou přináší změny v materiálu i morfologii keramické produkce té doby. Typická je tvrdě vypálená keramika hnědošedé až černošedé barvy s příměsí slídy a jemných pískových částic. K typickým okrajům tohoto horizontu patří prožlabené vysoké okruží. Hrnce už bývají doplněné páskovými uchy. Z tohoto horizontu jsou v Tachově doloženy i zlomky jemně plavené bílé keramiky, tzv. Pfeiffenton. Jedná se zřejmě o import.

Poslední horizont tachovské keramiky odpovídá chronologicky období přelomu 13. a první polovině 14. století po vzniku tachovských městských hradeb. Vyznačuje se tvrdě vypálenou vesměs redukčně oxidační keramikou. Z tvarů okrajů převládá vysoké okruží a objevuje se radélková výzdoba.

V analyzovaném keramickém souboru získaném ze všech etap archeologického výzkumu





Obr. 3. II. vojenské mapování – Františkovo (výřez), 1836–1852, měř. 1 : 28 800.

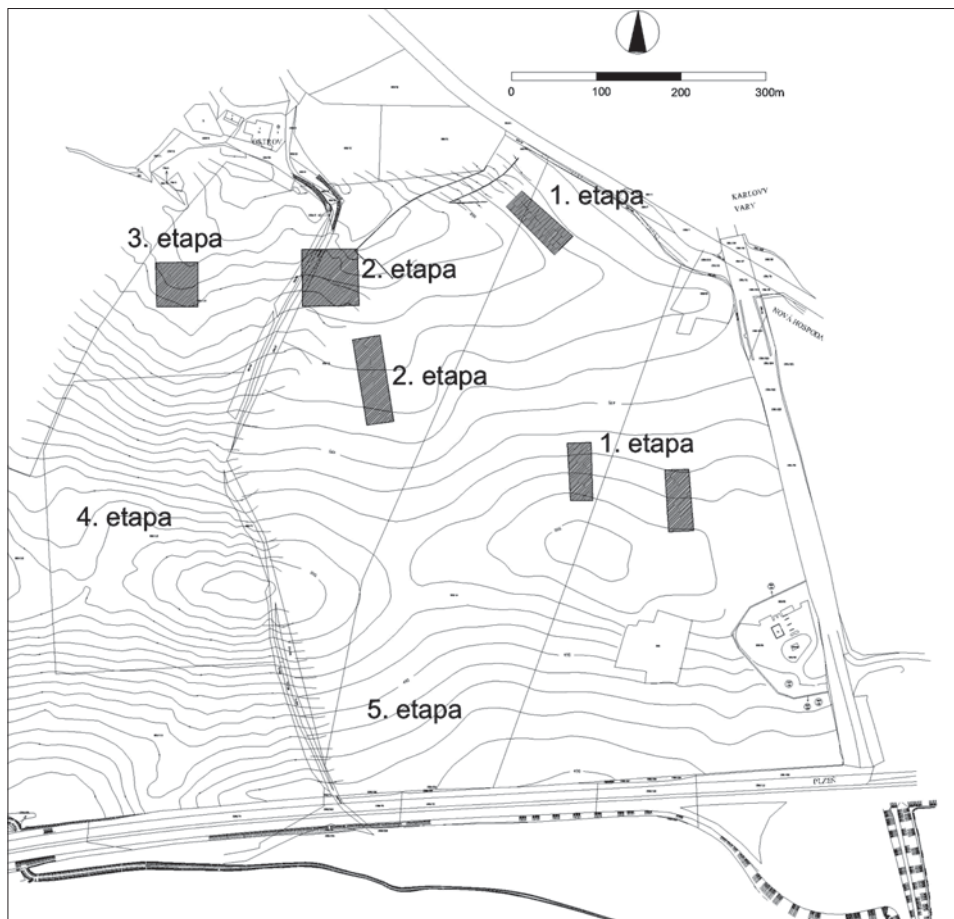
Abb. 3. II. Militärische Kartographierung unter Kaiser Franz (Ausschnitt), 1836–1852, Maßstab 1 : 28 800.

zcela převažuje keramika hrubá nebo jemnější redukční, případně archaická oxidační. V souboru pocházejícím ze třetí etapy se dále vyskytovalo několik typů okrajů. Jednalo se o okraj jednoduchý, přehnutý, vodorovně vyložený a nízké nepravé okruží. Mezi keramickým materiálem se vyskytl i zlomek jemně plavené keramiky typu Pfeiffenton. Celkově je tedy možné keramický materiál získaný v extravilánu vsi Ostrov datovat do období druhé poloviny až konce 13. století. Na základě výsledků analýzy keramického souboru ze třetí etapy bylo možné zpětně upřesnit datování keramiky nalezené v průběhu první a druhé etapy.

Výsledky záchranného archeologického výzkumu velkou měrou přispěly k poznání nejen charakteru osídlení v okolí vesnice Ostrova u Boru u Tachova, ale také k poznání možnosti dochování archeologických pramenů v této lokalitě. Vrstva obsahující datovatelnou keramiku ležela na okraji pramenné pánve drobné bezejmenné vodoteče, pravostranného přítoku potoka Suchá, která protéká vsí Ostrov a napájí zdejší vodní nádrže, tedy v oblasti s vysokou úrovní hladiny spodní vody. Místo proto zřejmě neumožňovalo budování zahloubených objektů obytného či skladovacího charakteru. Právě absence zahloubených objektů se ukázala být pro tuto lokalitu typickou. Z tohoto důvodu byla při terénním výzkumu věnována zvýšená pozornost povrchovému průzkumu při skrývce ornice a vzorkování ornice.

Z výše uvedených poznatků vyplývá, že prostor, kde se podařilo vyzdvihnout archeologické nálezy v rámci třetí etapy výzkumu, nebyl zřejmě v minulosti stabilně osídlen. Artefakty sem byly s největší pravděpodobností přemístěny přírodními procesy z blízkého okolí. Sídlní polohy se tedy musely nacházet ve vyšších partiích okolního terénu a její archeologizované části mohly být při následné erozi částečně nebo úplně rozrušeny.

K interpretaci historického vývoje oblasti okolí dnešní vsi Ostrov přispěl nejen vlastní archeologický výzkum, ale také geologický průzkum lokality a rozbor písemných pramenů vztahujících se k počátkům vsi Ostrova a k vývoji průběhu Norimberské cesty, která v blízkosti vesnice v minulosti vedla. Z písemných pramenů je známo, že ves Ostrov vznikla



Obr. 4. Nález kumulací středověké keramiky v jednotlivých etapách archeologického výzkumu v okolí vesnice Ostrov.  
 Abb. 4. Funde der Häufung von Keramik aus dem Mittelalter in den einzelnen archäologischen Grabungsetappen in der Umgebung des Dorfes Ostrov.

koncem 12. nebo v první třetině 13. století, nejdříve však v roce 1177 a nejdéle před rokem 1235, přičemž z nejstarších písemných pramenů pochopitelně není patrná její podoba. Díky dosavadním archeologickým výzkumům máme doklady kumulací keramických nálezů datovaných do druhé poloviny 13. století rozptýlených po blízkém okolí dnešní vesnice Ostrov. Důležité je, že mladší keramika v podobných koncentracích doložena není. Tento fakt může naznačovat existenci systému rozptýlených usedlostí – typických pro raně středověké sídelní areály. Z písemných pramenů je však zřejmá kontinuální existence vsi Ostrova po celý vrcholný středověk dále do novověku, přesná poloha a podoba vesnice z těchto pramenů ovšem nevyplývá.

Na základě výše uvedených faktů je tedy možné vyslovit hypotézu o změně podoby vesnice Ostrov, ke které mohlo dojít zřejmě na přelomu 13. a 14. století. Vesnice ve své původní podobě mohla mít tedy podobu rozptýlených neuspořádaných usedlostí. Podobný systém usedlostí doložený povrchovou prospekci je známý např. z okolí Čáslavi a Chrudimi (Klápště 2005, 188). Podnětem ke koncentraci osídlení a vzniku vesnice Ostrov v dnešní podobě mohl být přesun části tachovské větve Norimberské stezky, ke kterému došlo podle písemných pramenů nejpozději na počátku 14. století. Norimberská stezka tak vedla v bezprostřední blízkosti Ostrova územím náležejícím benediktinskému klášteru v Kladrubech. Možná transformace raně středověkého rozptýleného Ostrova na vrcholně středověkou vesnici,

kteřá se ve své podobě dochovala do dnešní doby, tedy proběhla s největší pravděpodobností na počátku 14. století jako výsledek aktivit kladrubského kláštera, který tak těžil z výhodné polohy vesnice na trase jedné z tehdejších nejdůležitějších dálkových komunikací.

K tisku doporučil prof. PhDr. Jan Klápště, CSc.

### **Prameny a literatura**

- CDB – Codex diplomaticus et epistolaris regni Bohemiae, I, Friedrich, G. (edd.). Praeae 1904.  
CDB – Codex diplomaticus et epistolaris regni Bohemiae, III/1. Friedrich, G. (edd.). Praeae 1942.  
CIM – Codex iuris municipalis, II. Privilegia královských měst venkovských v Království českém z let 1225–1419, Čelakovský J. (edd.). Praha 1895.  
FIALA, Z., 1960: K otázce funkce našich listin do 12. stol., SPFFBU C, IX, 8–34.  
HAUBERTOVIÁ, K.–HOFMANN, G.–LEŠICKÝ, L., 1993: Soupis západočeských urbářů 2. pol. 13. století – 1773. Plzeň.  
HRUBÝ, V., 1936: Tři studie k české diplomacie. Brno.  
KLÁPŠTĚ, J., 2005: Proměna českých zemí ve středověku. Praha.  
KRZEMIENSKA, B.–TRĚŠTÍK, D., 1964: Služebná organizace v raně středověkých Čechách, ČsČH 1964, 637–667.  
KUBŮ, E., 1975: Klášter kladrubský v době předhusitské. Diplomová práce na Katedře pomocných věd historických FF UK v Praze. Praha.  
– 1979: Pozemková držba kláštera kladrubského v době předhusitské (do r. 1420), HG 18, 205–232.  
MINÁTOVIÁ, H., 1979: Komunikace na území Českého lesa v letech 1500–1848, Sborník okresního muzea v Tachově 12, 26–35.  
NOVOTNÝ, V., 1932: Začátky kláštera kladrubského a jeho nejstarší listiny, Rozpravy České akademie věd a umění tř. I., č. 79. Praha.  
NOVÁČEK, K., 1996: Městská archeologie v Tachově: výsledky a perspektivy. Sborník Západočeského muzea v Plzni – Historie XIII, 92–109.  
NOVÁČEK, K.–RAZÍM, V.–EBEL, M., 2004: Opevnění města Tachova. PRP XI, č. 2, 51–94.  
NOVÝ, R., 1972: Přemyslovský stát 11. a 12. století. AUC Philosophica et historica, Monographie XLIII. Praha.  
– 1991: Diplomatické poznámky k donačním listinám českých klášterů a kapitul do konce 12. století, SMP II, 125–146. Praha.  
OSN: Ottův slovník naučný XXIV. Illustrovaná encyklopaedie obecných vědomostí. Dvacátý čtvrtý díl. Starožitné – šyl. Praha 1906.  
PRAŽÁK, J., 1958: Ke kritice českých aktů XII. Století, SAP VIII-1, 130–153.  
PROFOUS, A., 1951: Místní jména v Čechách. Jejich vznik, původní význam a změny. Díl 3, M–Ř. Praha.  
– 1954: Místní jména v Čechách. Jejich vznik, původní význam a změny. Díl 1, A–H. Praha.  
PROCHÁZKA, Z., 1995: Stříbrsko a Borsko. Historicko-turistický průvodce (č. 4). Domažlice.  
ROUBÍK, F., 1959: Soupis a mapa zaniklých osad v Čechách. Praha.  
SEDLÁČEK, A., 1998: Místopisný slovník historický království českého. Praha.  
SCHUSTER, F., 1962: Tachau-Pfraumberger Heimat. Weiden/Oberpfaltz.  
ŠEBÁNEK, J.–DUŠKOVÁ, S., 1953: Studie k českému diplomatáři – Listiny kladrubské. SPFFBU II/2–4, 285–303.  
ŠIROKÝ, R.–NOVÁČEK, K., 1998: K počátkům Norimberské cesty na Tachovsku. AH 23, 59–71.  
VÁVRA, I., 1973: Řezenská a Norimberská cesta, HG 11, 31–100.

### **Ikografické prameny**

- MÜLLEROVA MAPA ČECH, 1720, měř. cca 1 : 132 000, mapový list sekce 11 (výřez). Mapová sbírka Historického ústavu AV ČR, sign. VII/4/A-2587. Převzato z internetových stránek Laboratoře geoinformatiky Univerzity J. E. Purkyně <http://www.geolab.cz>.  
I. VOJENSKÉ MAPOVÁNÍ – JOSEFSKÉ, 1764–1768 a 1780–1783 (rektifikace), měř. 1 : 28 800, mapový list č. 136 a 154 (výřez), Österreichisches Staatsarchiv, Kriegsarchiv (Rakouský státní archiv / Vídeňský válečný archiv). Převzato z internetových stránek Laboratoře geoinformatiky Univerzity J. E. Purkyně <http://www.geolab.cz>.  
II. VOJENSKÉ MAPOVÁNÍ – FRANTIŠKOVO, 1836–1852, měř. 1 : 28 800, mapové listy W\_10\_VII a W\_11\_VII (výřez), Österreichisches Staatsarchiv, Kriegsarchiv (Rakouský státní archiv / Vídeňský válečný archiv). Převzato z internetových stránek Laboratoře geoinformatiky Univerzity J. E. Purkyně <http://www.geolab.cz>.

### Änderungen auf der Grabungsstätte des mittelalterlichen Dorfes Ostrov im Gebiet um Tachov

Der Beitrag bringt eine Synthese zwischen den Ergebnissen der archäologischen Rettungsgrabung, die in den Jahren 2005-2007 in mehreren Etappen in dem extravillanen Dorf Ostrov bei Bor in der Nähe von Tachov durchgeführt wurde und den im Hinblick auf die Entstehung des Dorfes Ostrov und seine Existenz im Zusammenhang mit der Nürnberger Straße angestellten Archivquellenrecherchen.

Zur Interpretation der historischen Entwicklung des um das heutige Dorf Ostrov gelegenen Gebietes trug nicht nur die eigentliche archäologische Grabung bei, sondern auch die geologische Untersuchung der Grabungsstätte und eine Analyse der schriftlichen Quellen, die auf die Anfänge des Dorfes Ostrov und auf den Entwicklungsverlauf der Nürnberger Straße Bezug nehmen, die in der Vergangenheit in der Nähe des Dorfes entlang führte. Aus den schriftlichen Quellen ist bekannt, daß das Dorf Ostrov Ende des 12. oder im ersten Drittel des 13. Jahrhunderts entstand, frühestens jedoch im Jahr 1177 und spätestens vor dem Jahr 1235, wobei seine Gestalt aus den ältesten schriftlichen Quellen verständlicherweise nicht ersichtlich wird.

Dank den bisherigen archäologischen Grabungen verfügen wir jedoch über eine Häufung keramischer Funde, die in die zweite Hälfte des 13. Jahrhunderts datiert werden und über die nahe Umgebung des heutigen Dorfes Ostrov verstreut sind. Interessant ist das Fehlen jeglicher eingetiefter Objekte. Die wichtigsten datierbaren Keramikfunde stammen aus der im Verlauf der dritten Grabungsetappe gefundenen Schicht. Die Schicht lag am Rande des Quellgebiets eines kleinen namenlosen Wasserlaufs, der durch das Dorf Ostrov fließt und das dortige Wasserreservoir speist, folglich in einem Gebiet mit hohem Grundwasserspiegel. Der Ort erlaubte aus diesem Grund offenbar nicht, eingetieft Objekte mit Wohn- oder Vorratslagercharakter anzulegen. Aus den oben angeführten Erkenntnissen ergibt sich, daß der Raum, in dem es im Rahmen der dritten Grabungsetappe gelang, archäologische Funde zu heben, in der Vergangenheit offenbar nicht stabil besiedelt war. Die Artefakte gelangten aus der nahen Umgebung höchstwahrscheinlich durch natürliche Prozesse dorthin. Die Siedlungslagen mußten sich folglich in den höheren Partien des umliegenden Geländes befunden haben, wie durch die Funde der bereits erwähnten Häufung von mittelalterlicher Keramik belegt wird. Wichtig ist, daß keine jüngere Keramik in vergleichbaren Konzentrationen belegt ist. Diese Tatsache kann die Existenz eines Systems von für frühmittelalterliche Siedlungsareale typischen zerstreuten Anwesen andeuten, noch vor der absichtlichen Gründung des Dorfes im gegenwärtigen Grundriß. Beweggrund für die Siedlungskonzentration und die Entstehung des Dorfes Ostrov in heutiger Form war möglicherweise die Verlegung eines Teils des Tachover Zweiges der Nürnberger Straße, wozu es laut den schriftlichen Quellen spätestens zu Beginn des 14. Jahrhunderts gekommen war. Die Nürnberger Straße verlief so in unmittelbarer Nähe des zum Ostrover Gebiet gehörenden Benediktinerklosters in Kladruby. Die Transformation des im frühen Mittelalter zertretenen Ostrov zu einem Dorf des Hochmittelalters, das seine Gestalt bis in die heutige Zeit beibehalten hat, erfolgte somit höchstwahrscheinlich zu Beginn des 14. Jahrhunderts als Folge der Aktivitäten des Klosters in Kladruby, das sich so die vorteilhafte Lage des Dorfes an der Trasse einer der damals wichtigsten Fernstraßen zunutze machte.

*Übersetzung: Bernd Magar*

