

Vácha, Zdeněk; Vrla, Radim

Kroměřížská biskupská rezidence na konci středověku

Archaeologia historica. 2008, vol. 33, iss. [1], pp. 357-376

ISBN 978-80-7275-076-4

ISSN 0231-5823

Stable URL (handle): <https://hdl.handle.net/11222.digilib/140769>

Access Date: 01. 12. 2024

Version: 20220831

Terms of use: Digital Library of the Faculty of Arts, Masaryk University provides access to digitized documents strictly for personal use, unless otherwise specified.

Kroměřížská biskupská rezidence na konci středověku

ZDENĚK VÁCHA – RADIM VRLA

Abstrakt: Patrně vzápětí po opětovném získání biskupského města Kroměříže biskupem a významným moravským humanistou Stanislavem Thurzem v roce 1500 došlo ke stavebním aktivitám na zdejších středověkém hradě. O jeho podobě máme jen kusé informace, nejstarší zobrazení z roku 1593 zachycuje biskupské sídlo již po Thurzově přestavbě a následných úpravách za episkopátu Stanislava Pavlovského. Thurzovo sídlo se k městu obracelo věží s bránou a brankou pro pěší, součástí portálové architektury je i memoriální nápis novověkou kapitálou s Thurzovým jménem, jehož závěr s předpokládaným datováním nemohl být, žel, z technických důvodů v rámci obnovovacích prací v letech 2003–2006 odhalen. Nad portálem se nacházejí dvě erbovní desky, první se znakem stavebníka, druhá se znakem zemí krále Vladislava Jagellonského a srdečním štítkem s jagellonským orlem. Jde o významné sochařské památky přelomu gotiky a renesance, pravděpodobně poprvé se zde v Českých zemích vyskytl italský motiv putti coby štítonošů. Současně s odkrytím a restaurováním vjezdu proběhl průzkum, na jehož základě lze vyslovit domněnku o vzniku věže, pokládané doposud převážně za (v jádru) středověkou, po přelomu 15. a 16. století. Též bylo zjištěno, že hvězdícová žebrová klenba s osmi cípy byla do druhého nadzemního podlaží věže vložena dodatečně, ke změně plánu však došlo asi ještě v průběhu výstavby.

Klíčová slova: Kroměříž – Thurzo – zámek – věž – portál.

An Episcopal Residence in Kroměříž in the Late Middle Ages

Abstract: When Stanislav Thurzo, a bishop and a major Moravian humanist scholar re-acquired the episcopal town of Kroměříž in 1500, he initiated building activities in the local medieval castle. Only sketchy information exists on its appearance; the oldest representation, from 1593, shows the episcopal residence after Thurzo's reconstruction and subsequent building modifications under Bishop Stanislav Pavlovský. Thurzo's residence faced the town, with a tower, a gate and a gateway for pedestrians. The portal architecture includes a memorial inscription in modern capitals with Thurzo's name, the final part of which, with presumed dating, was technically impossible to reveal in the course of restoration work in 2003–2006. Over the portal are two escutcheons, the first with the coat of arms of the investor, the other with the coat of arms of King Vladislav Jagellon and an emblem with the Jagellon eagle. The coats of arms are important examples of sculpture at the turn of the Gothic and the arrival of the renaissance. The Italian motif of putti as shield-bearers was probably employed in Kroměříž for the first time in the Czech lands. In parallel with the restoration of the entrance, research enabled a degree of speculation on the origin of the episcopal residence tower. The tower, the core of which has so far been considered medieval, probably came into existence in the 15th–16th centuries. It has also been revealed that the stellar ribbed vault with eight points in the second storey of the tower was a later addition, although the tower design had probably been changed previously during construction.

Key words: Kroměříž – Thurzo – chateau – tower – portal.

Úvod

Jednu z dominant historického jádra Kroměříže již po staletí tvoří nezaměnitelná silueta zdejšího zámku, který ve své dnešní podobě představuje jeden z nejhodnotnějších příkladů monumentální barokní rezidence v naší zemi. Nákladná přestavba na reprezentační sídlo po předchozích poškozeních byla v letech 1686–1698 provedena Giovannim Pietro Tencallou pro olomouckého biskupa Karla II. z Lichtenštejna-Kastelkornu; původní projekt zpracoval Filiberto Luchese a Tencalla pokračoval po jeho smrti (Pavličková 2001, 24–46; nové poznatky k barokní přestavbě zámku srov. Janál–Štětina 2006). Před velkolepou barokní přestavbou měl již objekt za sebou bohatý stavební vývoj, o čemž mimo jiné svědčí Willenbergerův pohled na město se zámekem z konce 16. století (obr. 1). V následujícím století byly město i zámek poškozeny při válečných událostech třicetileté války a zámek byl poté provizorně opraven (obr. 2/A). Zajímavý detail z doby lichtenštejnské přestavby nám poskytne vyobrazení Kroměříže z druhé poloviny 17. století; z něj vyplývá, že jako poslední byla přestavěna věž, jež si ještě nějaký čas uchovala provizorní valbovou stříšku (obr. 2/B). Ve finální podobě potom věž získala dnešní, oktogonální nástavbu. Vyrovnanou siluetu čtyř palácových křídel, do nichž byly pojaty i části starších konstrukcí, završovala



Obr. 1. Kroměříž, zámek, detail dřevorezu J. Willenbergera zobrazující objekt před rokem 1593 při pohledu od severovýchodu. Převzato Paprocký 1993, list CCCXCI.

Abb. 1. Kremsier, Schloß, Ausschnitt aus dem Holzschnitt von J. Willenberger mit Darstellung des Objektes vor 1593 mit Blick von Nordosten. Übernommen aus Paprocký 1993, Blatt CCCXCI.

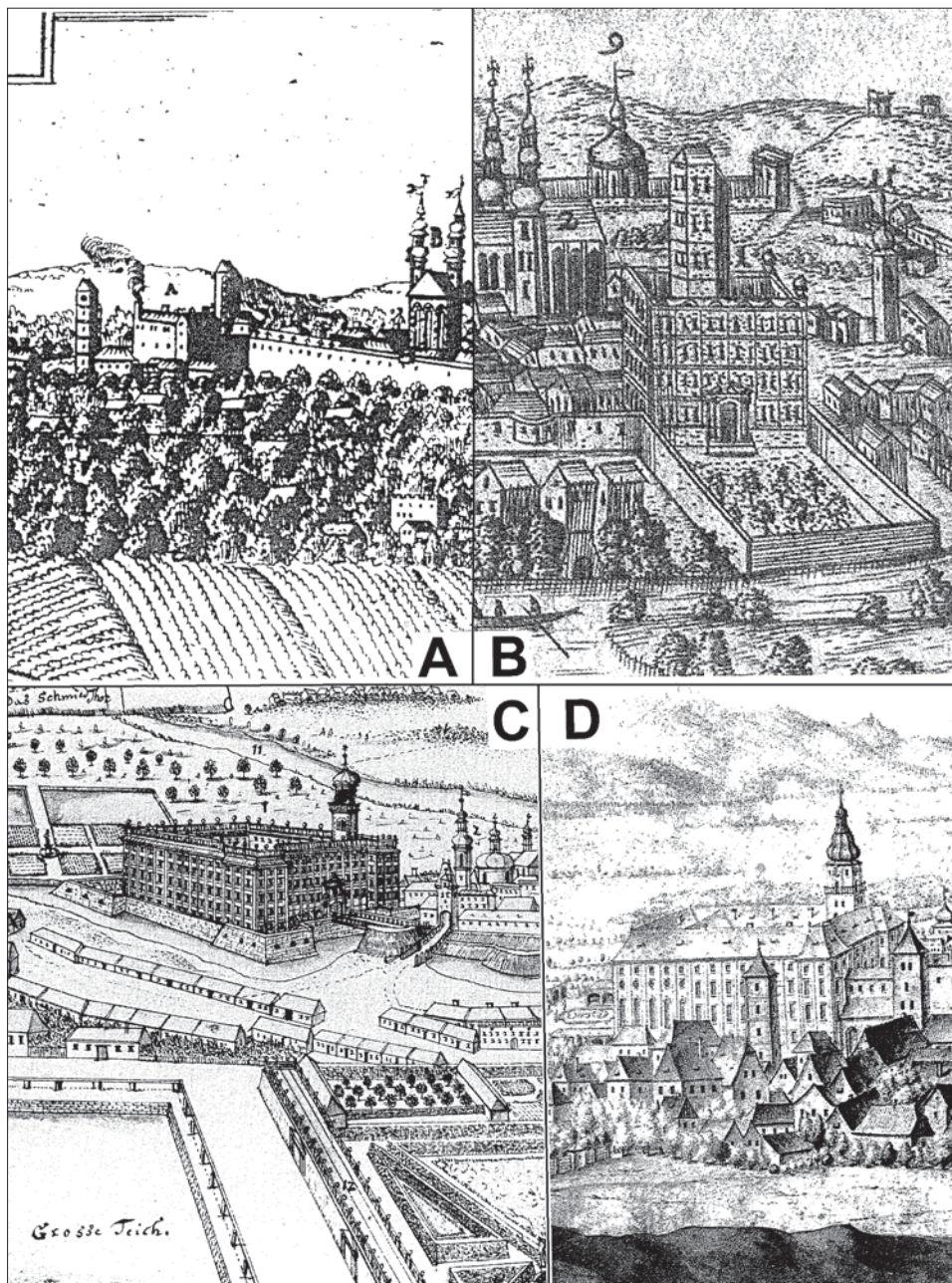
atika korunovaná pravidelným sledem zdobných prvků. Veduty zachycují nízkou hradební zeď, přimykající se těsně k obvodu zámku, opatřenou nárožními bastiony. Toto opevnění obklopuje vodní příkop (obr. 2/C).

V roce 1752 bylo nákladně vybavené sídlo postiženo požárem, který poškodil hlavně horní partii stavby.¹ Důkladnou obnovu objektu, jež mu vtiskla v podstatě dnešní podobu, zahájil kardinál Troyer (stavbu vedl Ignác Josef Cyrani z Boleshausu, po jeho smrti František Antonín Kroupal z Grünenberku), většina prací však byla provedena za biskupa Leopolda Egkha (1758–1760). Z původní atiky z konce 17. století zůstalo zachováno pouze malé torzo na jihovýchodní fasádě věže.

K pozdějším úpravám, které se dotkly vzhledu zámku, náleží zasypaní příkopu (1832), přístavba zahradního a nádvořního portiku, přestřešení úžlabí mezi sedlovými střechami severovýchodního palácového dvojtraktu (obr. 2/D) a v poslední řadě obnova horních partií věže a bání poškozené ze závěru druhé světové války.

I když přesnější stavební dějiny této významné památky jsou doposud málo známy, můžeme důvodně předpokládat, že i v etapách před přestavbou koncem 17. století patřil k předním architekturám své doby. Cílem studie, uvedené nástinem osudů kroměřížského

¹ Jak prokázaly zatím nepublikované výsledky dendrochronologického průzkumu půdního prostoru, dubová táhla, ztužující dodnes korunu zámecké budovy, požár přežila. Některá nesou dodnes stopy požáru a k výrobě jednoho z nich bylo použito dubu pokáceného v zimě 1686/7. Kmeny pro výrobu některých prvků stávajícího krovu byly pokáceny v období 1751–1753. Autoři děkují za laskavé sdělení Ing. Tomáši Kynclovi.



Obr. 2. Kroměříž, zámek, výřezy z historických vedut. A – pohled na objekt od západu, objekt po provizorní opravě a před radikální barokní přestavbou, tedy před rokem 1686 (archív autorů), B – pohled na zámek od severozápadu v průběhu radikální přestavby; věž má doposud provizorní zastřešení, podle Motalíka 2006, 2, C – pohled na zámek od západu z první poloviny 18. století zachycující výsledný stav přestavby Karla II. z Lichtenštejna-Kastelkornu, podle Motalíka 2006, 4, D – pohled na zámek od západu z období 1775–1780, stav po druhé barokní přestavbě, podle Motalíka 2006, 5.

Abb. 2. Kremsier, Schloß, Ausschnitte aus historischen Stadtansichten. A – Blick auf das Objekt von Westen, das Objekt nach provisorischer Renovierung und vor radikalem barocken Umbau, d.h. vor 1686 (Archiv der Verfasser), B – Blick auf das Schloß von Nordwesten während des radikalen Umbaus; der Turm hat bislang nur eine provisorische Bedachung, nach Motalik 2006, 2, C – Der Blick auf das Schloß von Westen aus der ersten Hälfte des 18. Jahrhunderts zeigt den Zustand nach dem Umbau von Karl II. von Lichtenstein-Castelkorn, nach Motalik 2006, 4, D – Blick auf das Schloß von Westen aus der Zeit von 1775–1780, Zustand nach dem zweiten barocken Umbau, nach Motalik 2006, 5.

zámku od konce 17. století, je však předložení nových poznatků o stavebním vývoji tohoto objektu v jeho předbarokním období.

Stručná historie

Město Kroměříž leží v oblasti s intenzivním pravěkým osídlením; význam místa podtrhovala blízkost významného brodu přes řeku Moravu (k historickým údajům v této studii srov. Peřinka 1913; Fišer–Kroupa 1991, 11–12; Samek 1999, 220–221). Na důležitě křižovatce obchodních cest postupně vznikla osada, jejíž součástí byl i zeměpanský dvorec, snad v místech pozdějšího zámku, a johanitský špitál, připomínaný 1238. První písemná zpráva z první čtvrtiny 12. století nás informuje o skutečnosti, že olomoucký údělný kníže Ota II. Černý (1107–1110, 1113–1125, † 1126) prodal osadu olomouckému biskupovi Janovi (1134–1139); od té doby je Kroměříž dlouhodobě spjata s olomouckým biskupstvím a postupně se stávala i rezidencí dvora olomouckých biskupů.

Nejstarší urbanistickou strukturu v organismu dnešního historického jádra Kroměříže představuje protáhlé Riegrovo náměstí, držící stopu původní trhové vsi, v jehož ploše stál předlokační kostel Panny Marie (obr. 3/A). Johanitská komenda s kostelem sv. Jana Křtitele stávala na okraji vsi v místech dnešního barokního chrámu stejného zasvěcení.

Zásadní změna v urbanismu Kroměříže nastala za episkopátu Bruna ze Šaumberku (1245–1281), který na místě původní trhové vsi vysadil město. Jeho zakladatelské činnosti je přičítáno vyměření pravidelného náměstí, výstavba opevnění, které pojalo areál staré trhové vsi i novou část kolem zmíněného pravidelného náměstí. Brunovým dílem je i výstavba kostela sv. Mořice (založen před 1262), u něhož ustanovil kolegiátní kapitolu a v němž byl roku 1281 pohřben.

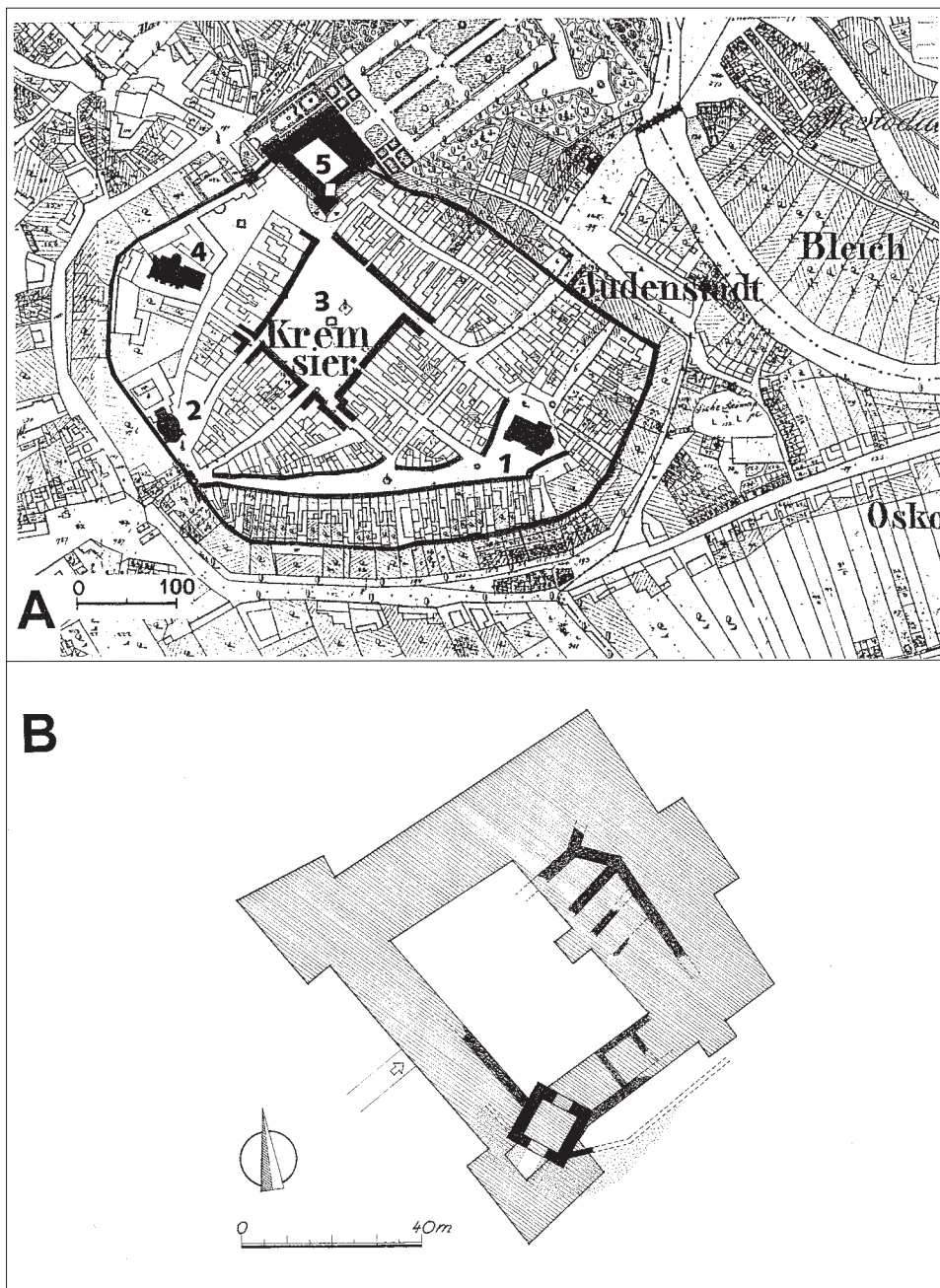
Převážná část odborné literatury zastává názor, že v ploše při severovýchodním koutě nově vyměřeného náměstí, tedy v místech dnešního zámku, Bruno založil i hrad (např. Plaček 2001, 313–314, tam další lit.). Za Brunova nástupce, biskupa Dětricha z Hradce, získala Kroměříž brněnské právo (1290). V roce 1432 bylo město obsazeno husity, do rukou olomouckých biskupů se vrátilo až kolem roku 1500 za významného humanisty, biskupa Stanislava Thurza. V 16. století se Kroměříž stala hospodářským centrem biskupství. Za třicetileté války bylo město dvakrát vydrancováno (1643 a 1645).

Úpadek města poté zastavil biskup Karel II. z Lichtenštejna-Kastelkornu (1644–1695), za něhož se město stalo opět jedním z kulturních center Moravy. Velkolepá proměna Kroměříže s přispěním italských architektů, sochařů a malířů se týkala nejen samotného zámku, ale i města (kanovnické domy) a západního předměstí (areál Květné zahrady). Město i zámek byly po zmíněném velkém požáru r. 1725, při němž lehlo popelem 86 měšťanských domů, vikářské i kanovnické domy, kostel sv. Mořice a zámek i předměstí (Samek 1999, 221), obnoveny v barokní podobě.

Poznámky k předbarokní podobě kroměřížské rezidence

Zda lze výstavbu kroměřížského hradu skutečně spojit s osobností biskupa Bruna ze Šaumberku, nebo je dílem některého z jeho nástupců, nejsme zatím schopni říci (k této problematice srov. např. Janál–Štětina 2006, 39–41). Tento fakt je způsoben především radikální přestavbou objektu v 17. století, ale i nevyužitím vzácných možností sledování nečetných výkopových a adaptačních prací ve 20. století. Určité informace týkající se podoby objektu do závěru 17. století lze zatím získat kompilací půdorysu dnešních sklepů s nejstaršími ikonografickými doklady a plánovou dokumentací.

Kromě zmíněné hranolové vstupní věže, o jejímž průzkumu je referováno níže, lze s předbarokní fází výstavby zámku pravděpodobně spojit i další konstrukce (obr. 3/B). Podle plánu druhého nadzemního podlaží zámku, na jehož vyhotovení se údajně podílel sám Karel II. z Lichtenštejna-Kastelkornu (Vacková 1957, 154–155), mohly být ze staršího objektu při barokní přestavbě ponechány některé části dnešního jihovýchodního křídla (severovýchodní část, nekolidující s funkcí průjezdu v přízemí věže) a zřejmě i substrukce nádvorní zdi



Obr. 3. Kroměříž, zámek. A – půdorys historického jádra Kroměříže: 1 – Riegrovo náměstí s chrámem P. Marie, 2 – Chrám sv. Jana Křtitele v místech johanitské komendy, 3 – Velké náměstí z období Bruna ze Saumburku, 4 – chrám sv. Mořice, 5 – zámek; jako podkladu využito Samek 1999, 220, B – půdorysné schéma zámku; šrafované vyznačena plocha dnešní zástavby, černě půdorys vstupní věže, zrněné další předbarokní konstrukce hradu předpokládané autory, tečkovaně část příkopu před vstupní věží.

Abb. 3. Kromsier, Schloß. A – Grundriß des historischen Kerns von Kromsier: 1 – Rieger-Platz mit Marienkirche, 2 – St.-Johannes-der-Täufer-Kirche an der Stelle der Johanniterkomende, 3 – Großer Marktplatz aus der Zeit von Bruno von Schaumburg, 4 – St.-Moritz-Kirche, 5 – Schloß; in Anlehnung an Samek 1999, 220, B – Grundrißschema des Schlosses; schraffiert gekennzeichnete Fläche – heutige Bebauung, schwarzer Grundriß – Eingangsturm, gekörnte Kennzeichnung – weitere vorbarocke Burgkonstruktionen wie sie von den Verfassern vermutet werden, gepunktete Kennzeichnung – Graben vor dem Eingangsturm.

jihozápadního traktu, která může být pozůstatkem hradební zdi jádra.² V blízkosti jižního nároží věže byl průzkumem zjištěn výběh další, s věží zřejmě svázané konstrukce, kterou lze pravděpodobně interpretovat jako pozůstatek parkánové hradby, zachycené na historické plánové dokumentaci (Janál–Štětina 2006, 40, obr. 9).

Severovýchodní obvodová zeď hradního jádra se dnes zřejmě uchovala v části dělicí konstrukce rozlehlého dvojtraktu, uzavírajícího severovýchodní stranu zámeckého nádvoří. Stopy starší půdorysné situace jsou zachovány v dnešních sklepních prostorech pod severovýchodním křídlem (obr. 3/B). Z nich lze vyvodit, že severovýchodní průčelí hradu dosahovalo zřejmě jen do poloviny délky dnešního zámeckého křídla a na severní straně se v tupém úhlu dvakrát lomilo k západu. Další půdorysný průběh této konstrukce v dnešních sklepeních umožňuje předpokládat, že severozápadní obvodová zeď jádra probíhala pod plochou dnešního nádvoří s určitým odstupem od stávajícího nádvořího průčelí severozápadního zámeckého křídla. Rovnoběžně s ní potom probíhají ve sklepení další úseky zdív, jež představují pozůstatky vnitřního členění předbarokního severovýchodního paláce. Na severní straně dále vybíhá z tupouhlého nároží téže obvodové zdi jádra krátký úsek jiné, poměrně široké zdi.

Výše zmíněné severovýchodní průčelí hradu je velmi dobře zachyceno na nejstarším ikonografickém dokladu. Tím je uvedený dřevoryt Johanna Willenbergera z roku 1593 (srov. obr. 1), považovaný dříve za zpodobení zámku vybudovaného Stanislavem Thurzem (Peřinka 1912, 64). Hrad je zde však zobrazen až po renesančních úpravách biskupem Stanislavem Pavlovským. Severovýchodní průčelí hradu je na vyobrazení tvořeno mohutnou, snad třípodlažní budovou, krytou strmou střechou. Její fasáda je bohatě pročleněna trojicí odstupněných opěrných pilířů a dvojicí různě hmotově pojednaných rizalitů ve východní části.³ Severní nároží je flankováno baštou, jejíž okrouhlá hmota vyrůstá z hranolové (?) trnože. Pozůstatkem této konstrukce může dnes být zmíněný úsek zdiva, který ve sklepení vybíhá severním směrem z nároží. Z vyobrazení dále vyplývá, že jihovýchodní fronta hradního jádra byla pročleněna trojicí (?) štíhlých rizalitů, z nichž nejbližší byl vybaven nástavbou přesahující úroveň římsy paláce. Pozoruhodná situace je zachycena v pravé části vyobrazení, kde je zachyceno nižší, pravděpodobně dvoukřídlé stavení, jehož severovýchodní čelo, zesílené opěrným pilířem, je snad spojeno nižší hradební zdí se zmíněným objektem bašty v severním nároží jádra. Zachycená situace budí dojem, že severozápadní část areálu hradu mohla být tvořena prostorem, jehož jihozápadní a severozápadní strany vymezovala průběžná, snad dvoukřídlá zástavba. Terénní situace zachycená u paty hradby spojující tuto zástavbu s kruhovou baštou může nasvědčovat existenci příkopu oddělujícího jihovýchodní část hradu s věží a palácem od této partie. Nezdopovězenou otázkou zde však zatím zůstává věrnost tohoto vyobrazení, které se navíc muselo vypořádat s hmotovou skladbou městských dominant tak, aby byly všechny zachyceny v jediném pohledu.

Bližší rekonstrukce podoby kroměřížského hradu před jeho barokní přestavbou je za současného stavu našich vědomostí poměrně obtížná. Oproti starším představám však můžeme spíše předpokládat ne zcela pravidelnou dispozici objektu (pravděpodobně se jednalo o nepravidelný čtyřhran o stranách cca 50×50 m, dispozici mohla být i dvojdílná – viz výše). Hranolová věž vystupovala větší částí svého objemu z obvodu vymezeného hradbou jádra. S mírným odstupem za vstupním průčelím z její hmoty vybíhaly úseky parkánové hradby, před kterou se nacházel příkop oddělující na jihovýchodní a jihozápadní straně hradní areál od městské zástavby. Vnitřní zástavba byla přiložena k severovýchodní hradbě, kde lze předpokládat hlavní palácovou stavbu, další zástavba přiléhala k jihozápadní hradbě (srov. pozn. č. 2) a k části hradby jihovýchodní. O situaci na severozápadní straně hradu,

² Pod plochou zámeckého nádvoří bylo v nedávné době odkryto zdivo složitě utvářeného předbarokního traktu přiléhajícího ze severovýchodní strany k této zdi. Autoři děkují za laskavé sdělení kolegům Mgr. Jiřímu Janálovi a Mgr. Janu Štětinovi z NPU ů. o. p. v Kroměříži.

³ Zajímavě tvarovaný rizalit zobrazený uprostřed průčelí je v literatuře spojován s kaplí Matky Boží; srov. Plaček 2001, 314.

jejíž odlišné utváření můžeme předpokládat na základě Willenbergerova vyobrazení, dnes nemáme dalších informací. Toto vyobrazení, jak již bylo řečeno, zachycuje stavbu po úpravách prováděných od 70. let za episkopátu Stanislava Pavlovského (biskupem 1579–1598). Z tohoto období jsou doloženy opravy a přestavba věže; např. instalace ochozu (1580), krovu a plechové krytiny nové bány a hodin (1589–1591), oprava portálu a interiérů věže (1590); srov. Peřinka 1913, 200–206. K otázkám založení hradu, jeho původní stavební podoby a následného stavebního vývoje se na základě současných znalostí nedokážeme blíže vyjádřit.

Jedním ze zásadních podnětů k pozdější nákladné barokní přestavbě byly válečné události třicetileté války, kdy byl objekt vážně poškozen. Jeho podobu po provizorní opravě zachycuje další pozoruhodná veduta, kde je schematicky znázorněno provizorní překrytí věže se strohým blokem budov jádra (obr. 2/A, srov. obr. 7/C).

Věž

Za nejlépe dochovanou stavbu středověkého hradu je považována mohutná hranolová věž v jihozápadní části dnešního zámku (obr. 3/B). Některé starší studie považují jádro věže za raně gotický bergfrit (Jůza–Krsek–Petrů–Richter 1963, 22; Vacková 1965, 202), při novějším zpracování stavebních dějin zámku se uvažuje o věži i jako o pozůstatku areálu předměstské tvrze, a to mimo jiné z toho důvodu, že je neorganicky začleněná do hmoty zámku (Samek 1999, 220, 222). Jako o nejstarším pozůstatku hradu, stavby biskupa Bruna, se potom nejnověji uvažuje obecně o její spodní části, přičemž je opět zmiňována její neorganická pozice nakoso uvnitř pravidelného rozvrhu budov (Plaček 2001, 313). Na základě analogií k částečně dochované nárožní bosáži věže je rovněž uvažováno o jejím vzniku na konci 14. století (Durdík–Bolina 2001, 194). Byl však již zveřejněn i názor o původu věže v době Thurzovů a celé dnešní stavbě zámku jako o díle druhé poloviny 17. století (Hlobil 1999a, 160–161).

V roce 2004 byl v rámci stavebních prací, souvisejících se zřízením kroměřížského pracoviště Národního památkového ústavu, sanován i prostor drobného nádvoří u jihozápadní fasády věže, tzv. dvorečku. Této památkové adaptaci byl již věnován prostor v letošním č. 3 Zpráv památkové péče (Holeček–Kunrátková 2007, 205–206; Tichý 2007, 207–208), v dalších statích je již provedena zevrubná interpretace nálezů (Vrla–Hodaňová–Michoinová 2007, 209–214). Zde byla též analyzována a jednoznačně určena kresba domnělé Mlýnské brány v Kroměříži (obr. 7/C), rozhodujícího pramene ikonografie zámecké věže (Karban 2007, 215–216),⁴ s níž se odborná veřejnost mohla prvně seznámit v roce 1957 na stránkách časopisu *Umění* (Vacková 1957, 153).

V průběhu adaptačních prací byla přístupná část jihozápadního průčelí věže zaměřena a byl zde proveden dílčí stavebně-historický průzkum, jehož součástí je i expertiza odebraných vzorků malt (viz Vrla–Hodaňová–Michoinová 2007, 209–214). Tyto průzkumné práce navázaly na dílčí výzkum, provedený v zimních měsících roku 2003 na přístupných částech spodní části fasády jižního nároží věže.

Popis

Hranolová zámecká věž představuje mohutný objekt s půdorysnými rozměry cca 13×13 m a její původní zdivo (po patu polygonálního nástavce) má dodnes výšku cca 34 m.

V nadzemní části je věž výškově rozdělena na čtyři podlaží: vysoké přízemí, zaklenuté valenou klenbou (bývalý průjezd, v čelech klenby dochován náznak staršího, rovného zastropení), druhé nadzemní podlaží zaklenuté žebrovou hvězdicovou klenbou (obr. 8), valené zaklenuté třetí nadzemní podlaží s fragmenty pozdně gotického okna a vstupu do zaniklého vřetenového schodiště (srov. obr. 7/C) a čtvrté nadzemní podlaží s novodobým dřevěným schodištěm, zpřístupňujícím ochoz barokní nástavby na vrcholu věže.

⁴ Čímž je zároveň možné definitivně odmítnout tezi o sériovém provádění heraldických symbolů biskupem Stanislavem Thurzem analogicky se stavbami Viléma z Pernštejna; srov. Hlobil–Petrů 1992, 143.



Obr. 4. Kroměříž, zámek: fotografie portálu průjezdu v přízemí věže.

Abb. 4. Krensier, Schloß: Foto des Durchfahrtsportals im Turmerdgeschoß.

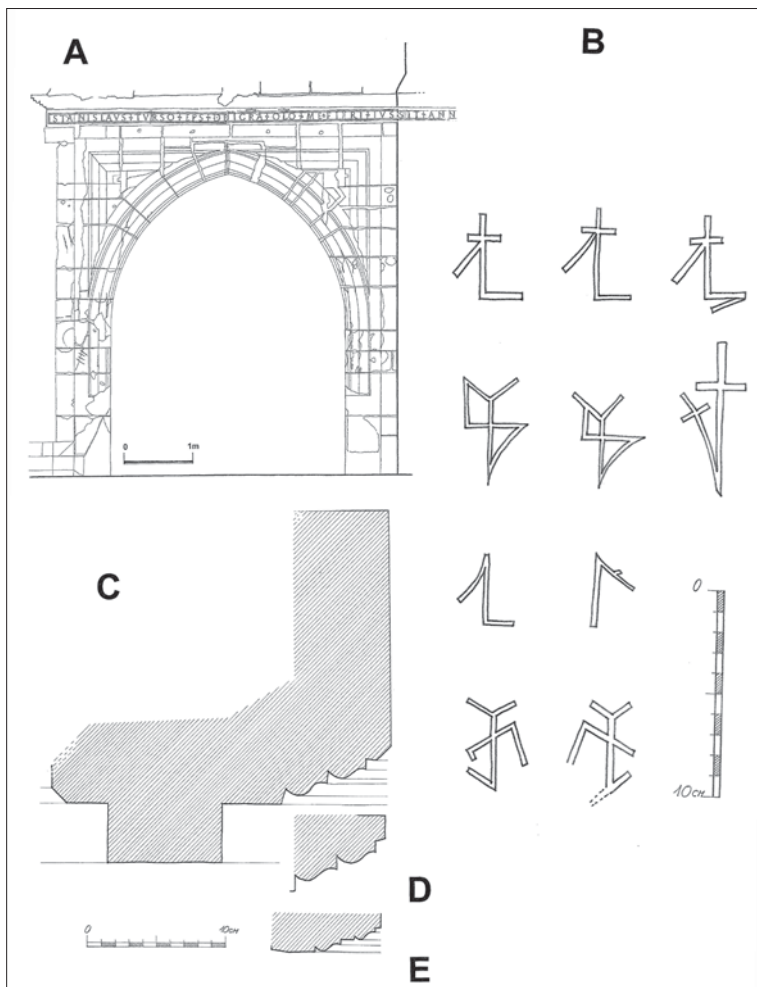
Exteriéry věže jsou dnes v převážné míře ukryty v barokních konstrukcích, výjimku tvoří zmíněná část bývalého hlavního, jihozápadního průčelí.

Ve spodní části jihozápadní fasády věže byl při nedávných pracích znovu obnažen rozměrný portál průjezdu s hrotitým záklenkem, situovaný v mírně obdélné vpadlině pro padací most (obr. 4, 5/A). Vnější hrana vpadliny je v přístupných partiích armována kamennými kvádry. Poměrně jednoduchá profilace portálu, sestávající z dvojitého ustoupeného profilu kombinujícího obloun s vyžlabením, provází v horní části výřez zmíněné vpadliny (obr. 5/C). Profilace vyrůstá dole ze splávků na trnožích portálu a přibližně v polovině výšky ostění plynule přechází do lomeného oblouku. Hrana výřezu průjezdu je okosena. V ploše takto vzniklých cviklů se nacházejí otvory po kladkách padacího mostu, vnitřní oblouk cviklů tvoří pultově skloněná hrana záklenku výřezu vjezdu. Spodní partie trnoží jsou poškozeny, zřejmě po odsekání odrazníků. Na blocích ostění se zachovalo 11 kamenických značek, povrch bloků nese velmi zřetelné stopy po opracování kamenickým dlátem. Četné vysprávky svědčí o opravách poškození ještě v době užívání portálu, nátěr v odstínu zlatavého okru kryje i zmíněné defekty a vysprávky. Napravo od portálu byla sondáží ověřena existence vpadliny branky pro pěší, jež je doložena na zmíněné historické kresbě (obr. 7/C).

Nad horním okrajem vpadliny probíhá horizontální pás hladce opracovaných kvádrů s nápisem v obdélníkové paspartě. Neúplně čitelný text novověkou kapitálou zní:

STANISLAVS § TVRSO § EPS § DEIGRA § OLO § ME § FIERI § IVSSIT § ANNO...

Odhalení konce textu, obsahujícího právě tolik podstatné datum výstavby věže, nebylo v současných technických možnostech. Z hlediska chronologie stavby a ostatně i dějin umění a architektury na Moravě by šlo o podstatný milník. Nápisový pás kryla profilovaná kamenná římsa, jejíž části přesahující svislou rovinu fasády byly v minulosti odsekány, zachována však zůstala v později obezděných partiích nad brankou pro pěší. Pata zdiva věže



Obr. 5. Kroměříž, zámek, dokumentace vybraných architektonických detailů. A – zaměření portálu průjezdu v přízemí věže, B – kamenické značky, zjištěné na blocích portálu (zaměřeno ve spolupráci s kolegy J. Janálem a J. Štětinou), C – profil ostění portálu (svíslá stojka), D – profil římsy nad portálem, E – profil stojky okenního ostění ve třetím nadzemním podlaží věže.

Abb. 5. Kressier, Schloß, Dokumentation ausgewählter architektonischer Details. A – Vermessung des Durchfahrtsportals im Turmerdgeschoß, B – Steinmetzzeichen auf den Steinblöcken des Portals (vermessen in Zusammenarbeit mit den Kollegen J. Janál und J. Štětina), C – Profil der Portalgewände (vertikale Stütze), D – Simsprofil über dem Portal, E – Profil der Fensterlaibungsstütze im dritten Turmobergeschoß.

nalevo od průjezdu je opatřena kamennou římsou pultového sklonu, kryjící rozšířenou trnož nacházející se dnes pod úrovní podlahy.

Kompozice architektury portálu je založena na plastické gradaci profilace lomeného oblouku, která proniká odstupněným obdélným rámcem, neutrální plochu tvoří takto vytvořené cvikly. Další vrstvu, vystupující z plochy armování portálu, tvoří římsa.

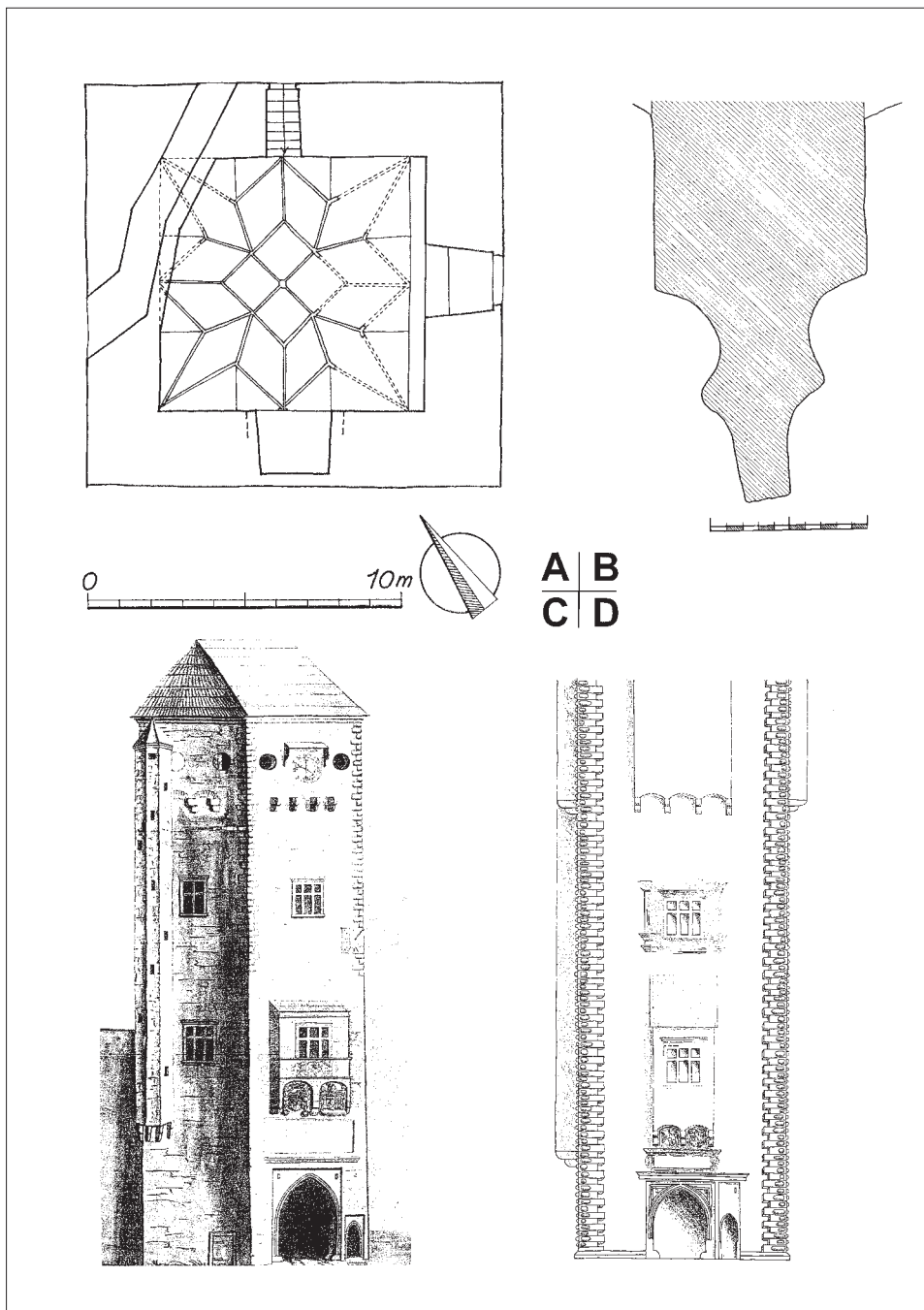
Architektonický účín portálu je založen především na principu stereometrie čtyř plánů. Nad fragmentem římsy při severním koutu tzv. dvorečku jsou ve zdivu věže zasazeny dva kamenné bloky se znakovými reliéfy (obr. 6); erbem biskupa Stanislava Thurza (1496–1540) a štítem se znaky zemí krále Vladislava Jagellonského (český král 1471–1516, na Moravě vládl od 1490) spolu se srdečním štítkem s jagellonským orlem (nejnověji Hlobil 1999e, 388). Reliéfní desky se však nenacházejí v původní pozici – dříve byly situovány mezi krakorcí arkýře (obr. 7/C, D), jímž byly zároveň chráněny. Pro obě desky je charakteris-



Obr. 6. Kroměříž, zámek: fotografie dvojice znakových reliéfů, zadržných nad římsou vstupního portálu.
 Abb. 6. Kreamsier, Schloß: Foto des über dem Sims des Eingangsportals eingemauerten Wappenreliefpaars.

tické použití figur putti coby štítonošů, tedy renesanční prvek, který se však zde setkává s prvky ještě gotickými. Přetínání profilace spodní splávkové římsy a suché větvoví tvořící rámec erbovní desky se znakem biskupa, polygonální konzoly stojících putti držících královský štít, svědčí o prolínání gotiky s renesancí, jejich provedení potom o dílně či dílnách dovolujících srovnání s těmi působícími v tehdejších centrech kamenosochařské produkce Zaalpi. Není totiž vůbec jisté, zda obě erbovní desky, lišící se rozměry, tvarem štítů i použitým repertoárem dekorace, vznikly ve stejnou dobu a na témže místě. Též zde jsou rozdíly ve figurách putti, nejen v jejich rozdílném měřítku, ale především v typice tváří, traktování vlasů (dle fotografií před ztrátou obou hlav putti vladislavského reliéfu) a modelaci těl. Putti královského znaku jsou tělesnější, více promodelované, s výraznými bříškami a kožními záhyby, a odpovídají habitu batolete. Toto vše naopak nasvědčuje jejich postupnému vzniku, a lze proto vyslovit hypotézu, že jako první vznikla deska se znakem Thurza (analogicky s řadou příkladů z moravských zámků – bylo dobovým zvykem umisťovat erb stavebníka nad portál a obecně na věže, např. Thurzův znak na rezidenci ve Vyškově) a snad na počest návštěvy krále Vladislava v Kroměříži (viz níže) v roce 1509 mohla být doplněna deska druhá.

Převážná část sledovaného úseku průčelí věže je pokryta souvrstvími historických omítek. Nejstarší omítkovou vrstvou je velmi pevná vápenná omítka s hrubým povrchem (totožná se zdicí omítkou) nanesená přímo na převážně kamenné zdivo věže. Tento hrubý povrch byl v některých partiích utažen do hladké plochy, do které byla ještě před vyzráním vyryta osnova sloužící za podklad iluzivním malbám (nárožní bosáž, pasparty kolem oken, nápisová deska nad římsou portálu). Toto původní řešení bylo při pozdějších opravách respektováno, případně znovu provedeno v původním výrazu, jiné detaily svědčí o dílčích tvarových odlišnostech, které však pravděpodobně původní koncepci výzdoby výrazně neměnily.



Obr. 7. Kroměříž, zámecká věž. A – náčres půdorysu druhého nadzemního podlaží zaklenutého hvězdicovou klenbou, B – profil klenebního žebra z místnosti ve druhém nadzemním podlaží, C – historická veduta zachycující věž od západu před první barokní přestavbou (srov. obr. 2/A), převzato z Vacková, 1957, 153, D – pokus o kreslebnou rekonstrukci architektonického členění části jihozápadní fasády vstupní věže v období 16. století.

Abb. 7. Kremsier, Schloßturm. A – Grundrißskizze des mit einem Sterngewölbe eingewölbten zweiten Obergeschosses, B – Profil einer Gewölberippe aus dem Raum im zweiten Obergeschoß, C – historische Stadtansicht mit Darstellung des Turms von Westen vor dem ersten barocken Umbau (vgl. Abb. 2/A), übernommen aus Vacková, 1957, 153, D – Versuch einer zeichnerischen Rekonstruktion der architektonischen Gliederung eines Teils der Südwest-Fassade des Eingangsturms im 16. Jahrhundert.

K nejčitelnějším takto pojednaným partiím patří malovaný nápis vsazený v paspartě iluzivní architektury nad odsekanou kamennou římsou:

SALVA MANET.....NOBIS....
DVM WLADISLAVS.....CEPTRA TENETT....
WLADISLAE DIV NOBIS § REX OPTIME VIVE...
VT LICEAT LONGO TEMPORE PACE FRVI...

Výrazným prvkem, kombinujícím plastické a iluzivní architektonické tvary, je už zmíněné nárožní armování, budované z rozměrných kvádrů s čely, z nichž vystupují výrazné boky. Na tyto kvádry navazuje současně zřízená bosáž iluzivní, provedená kresbou na podkladní omítce. Tato úprava byla zachycena v přístupných partiích jižního i západního nároží věže (obr. 7/D).

Nejlépe vybavenou a zřejmě nejdůležitější místnost věže nacházíme ve druhém nadzemním podlaží. Funkce místnosti se zmíněnou klenbou hvězdicového schématu není zcela zřejmá, byla však dostatečně prosvětlena trojdílnými okny nejméně ze tří stran. Jižní, jak vidíme na uvedené kresbě (obr. 7/C), se nacházelo v arkýři nad portálem, okno místnosti v západní stěně je posunuto z osy směrem jižním, patrně v důsledku umístění exteriérového vřetenového schodiště tvořícího vertikální komunikaci právě z úrovně druhého nadzemního podlaží. Nálezová situace je částečně setřena pozdějšími úpravami, fragment ostění dovolující si udělat bližší představu o typu, profilaci i kvalitě detailu se dnes nachází v podstřeší jižního křídla (obr. 5/E, obr. 10). Jak lze usuzovat z dochované situace, bohatá hvězdicová klenba byla do interiéru věže vložena až dodatečně; její jihozápadní patka je totiž ukotvena v zadržce vysokého okenního (?) otvoru, jehož obrysy se jasně rýsují v prasklinách v interiérové omítce (obr. 9).⁵ Ve zmíněné zadržce je zřízen otvor menších rozměrů, jehož vnější vyústění je zaslepeno a který zřejmě ústí do arkýře nad průjezdem brány (obr. 7/C, D). Na jihovýchodní straně jsou klenební patky kotveny v cca 40 cm široké přízdívce spočívající na oblém pasu (obr. 7A).

Typ osmicípé hvězdicové klenby neprozrazuje bližší přiřazení ke stavební huti či okruhu mistra, rovněž klínový průřez žebra a použití objímavých patek, v době kolem roku 1500 u nás užívaných v převážné míře (Mencl 1950, 23), jsou pro bližší určení stavitele málo citlivé, pro uvažované období před rokem 1509 však běžné.⁶ Klenba v zámecké věži je považována za vyspělejší s porovnáním s klenbami kroměřížského chrámu sv. Mořice, kde Thurzo dostavoval trojlodí (Jůza–Křsek–Petřů–Richter 1963, 22). V regionu střední Moravy má nejbližše k olomouckým klenbám sakristie dómu sv. Václava, respektive místností nad ní. Vyskytují se zde klínová žebra a objímavé patky hvězdicových schémat, jež mají mít podobnost se závěrem středního chóru kostela sv. Mořice v Olomouci z roku 1483 (Kubešová–Richterová 1999, 201–203). Porovnání asi sedmi typů kamenických značek kroměřížského portálu (obr. 5/B) se svatomořickými z Olomouce (Myslivočková 1993, 143–148) však prakticky vylučuje totožnost hutí. Rozhodující zde patrně bude, že předpokládaný časový rozdíl vzniku olomoucké a kroměřížské stavby je téměř čtvrt století. Též porovnání se zmapovanými značkami pernštejnského kostela v Doubravníku (Vilém z Pernštejna byl nápomocen při hrazení poloviny zástavné částky, za níž v roce 1497 Thurzo vyplatil a získal zpět bývalé biskupské sídlo Kroměříž), kde rovněž dochází k výraznému prolínání gotických a renesančních prvků a ornamentiky, nepřineslo indicie pro vzájemné vazby. Stavba pohřebního doubravnického chrámu však započala až v roce 1535, šlo tedy již prakticky o další generaci kameníků.

⁵ Záklenek tohoto otvoru byl dokumentován i na vnější fasádě; srov. Vrla–Hodaňová–Michoinová 2007, obr. 2.

⁶ Klenební žebra jsou sekána z kamene, není zde tedy použito cihlových tvarovek, jak je mylně uváděno v literatuře; Samek 1999, 222.

Interpretace zjištění

Na základě nových poznatků je pravděpodobné, že kroměřížská věž byla vystavěna až za olomouckého biskupa Stanislava Thurza, významného moravského humanisty (Peřinka 1912; Hlobil–Petru 1992; Jakubec 2002), státníka a obnovitele olomouckého biskupství. O významu kroměřížského sídla v Thurzově době svědčí i fakt, že roku 1509 zde byl hostem Vladislav Jagellonský, vracející se z pražské korunovace Ludvíka Jagellonského, již provedl (vzhledem k sedisvakanci pražského arcibiskupství) sám Thurzo.

Věž je pozoruhodná už svými neobvyklými rozměry,⁷ především však utvářením vstupního průčelí, jež představuje výtvarnou manifestaci stavebníkovy významu a jeho výjimečného postavení v prostředí soudobé moravské společnosti s přesahem do dnešního Polska, na Slovensko a do jihoněmeckých oblastí v důsledku kontaktů Stanislava samotného i jeho rodiny ve sféře církevní, společenské i obchodní. Na věži samotné zaujme prvek kombinace (kontrastu) iluzivních a plasticky provedených architektonických prvků (obr. 7/D). Kombinaci plastického a iluzivního provedení architektonických článků nalezneme i na dalším biskupově díle – úpravě interiéru presbytáře zdejšího chrámu sv. Mořice, kde vznikla kolem roku 1517 právě Thurzovým přičiněním na středověké architektuře renesanční malovaná dekorace, považovaná za první svého druhu v českých zemích (Hlobil 1988, 46).

Zaměříme se nyní v krátkosti na stavbu kroměřížské věže v kontextu moravské hradní architektury. Zde musíme konstatovat, že u staveb ze staršího období jsou mohutné a architektonicky náročněji zdobené věže spíše vzácným jevem, přičemž jejich torzální stav většinou neumožňuje podrobnější analýzu a srovnání. V této souvislosti je třeba zmínit některé výjimečné vstupní objekty s kvalitní architektonickou výbavou, jako je například vstupní věž (?) hradu Buchlova s křehkou architekturou kaple nad průjezdem pocházející ze třetí a čtvrté čtvrtiny 13. století (Kohoutek 1995, 19; Plaček 2001, 142–143). Snaha po zvýraznění vstupní partie je zřejmá u monumentální bariéry, označené v literatuře jako štítová věž (Plaček 2001, 728), v čele jádra hradu Zubštejn z doby před polovinou 14. století, z téže doby pochází i mohutná vstupní věž hradu Lelekovice (Unger 1999, 25). Architektonicky náročnější formu lze předpokládat i u subtilnější vstupní věže v čele pozoruhodného předhradí hradu Křídlo pocházející snad z přelomu 14. a 15. století (Vrla 2006, 100). Do 15. století je možno zařadit výstavbu vstupní věže hradu Malenovice (Kohoutek–Vácha–Vrla 2000). Hojnější analogie pro takto pojednaný vstup do hradu jsou dochovány především z období pokročilého 15. století, mezi nimiž je nutno v první řadě zmínit nádherně zdobenou, časově i geograficky naší věži nepříliš vzdálenou věž Formosa z r. 1492 v Tovačově, jejíž vnitřní portál průjezdu je zdoben bosáží (Mlčák–Žurek 1999). Z moravského prostředí pro toto období ještě uvedme například objekt dnešní druhé brány hradu Helfštejn (Plaček 2001, 216), vstupní věž tvrze Budkov (Plaček 2001, 137–140) či subtilnější vstupní věž hradu Nový Světlav vystavěnou snad až v polovině 16. století (Vrla 1995).⁸ Kroměřížská věž tedy vznikla v době, kdy stavitelé takto častěji zvýrazňovali vstupy do svých sídel, svými rozměry ani náročností umělecké výzdoby se jí však žádná tato soudobá stavba nemohla rovnat (výjimku představuje nově zjištěná, bohatá výzdoba tovačovské Formosy – viz výše).

Užitím nárožních bosovaných kvádrů i utvářením portálu průjezdu bylo kroměřížské věži poměrně blízké vnější průčelí dnes již neexistující Pilgramovy Židovské brány v Brně z roku 1508 (Kroupa 1999, 71–73); kroměřížskému portálu jsou blízké portály hradu Šternberka (portál brány předhradí, 1508, srov. Vítek, 1999) a Pernštejna (portál druhého předhradí z počátku 16. století). Zde je shledávána analogie s portálem perňštejnské Kunětické hory

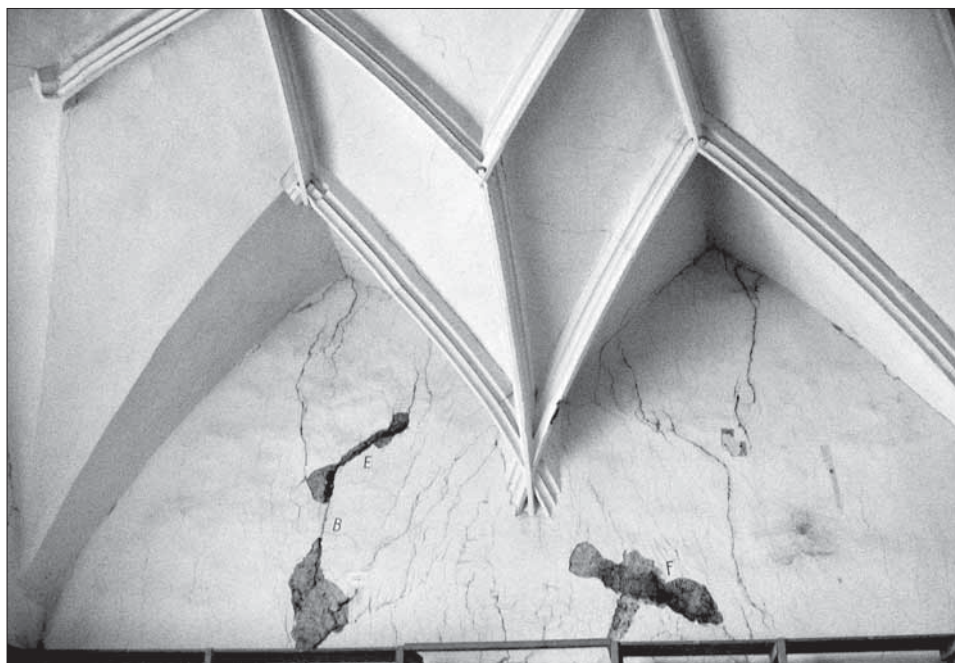
⁷ Rozměrově jde jistě o mimořádnou stavbu; jak je uváděno v literatuře, v té době se např. délka strany základny věží pozdní gotiky a rané renesance na Olomoucku pohybovala mezi sedmi a devíti metry; Myslivečková 1999, 137.

⁸ U českých hradních staveb 13. století zmíníme např. Kamýk nad Vltavou a Tetín; srov. Durdík 1999, 241, 552. Pro období pokročilé druhé poloviny 15. století je nutno uvést např. Blatnou, Tucharaz a především Rožmitál pod Třemšínem, jehož mohutná vstupní věž má ke kroměřížské svými rozměry asi nejbliže; srov. Durdík 1999, 67–68, 486–487, 565–566.



Obr. 8. Kroměříž, zámecká věž, fotografie klenuté místnosti ve druhém nadzemním podlaží věže, pohled na střední část klenebního obrazce.

Abb. 8. Kremsier, Schloßturm, Foto des eingewölbten Raumes im zweiten Turmobergeschoß, Blick auf den Mittelteil des Gewölbekbildes.



Obr. 9. Kroměříž, zámecká věž, fotografie klenuté místnosti ve druhém nadzemním podlaží věže, pohled na severozápadní stěnu místnosti. Klenební patka je kotvena v zadržce rozměrného otvoru, jehož záklenek se rýsuje v omítce.

Abb. 9. Kremsier, Schloßturm, Foto des eingewölbten Raumes im zweiten Turmobergeschoß, Blick auf die Nord-West-Seite des Raumes. Der Gewölbekämpfer ist in der Vermauerung der geräumigen Öffnung verkankert, deren Bogen sich im Verputz abzeichnet.



Obr. 10. Kroměříž, zámek, detail profilace zbytku okenního ostění v severozápadní stěně třetího nadzemního podlaží věže.

Abb. 10. Kremsier, Schloß, Detail der Profilierung eines Restes der Fensterlaibung in der Nord-West-Wand des dritten Turmobergeschosses.

datovaným rokem 1507 (Samek 1996, 21). Vesměs jde tedy o architektury stejné časové vrstvy, jejichž vzájemné vztahy nemusely přesahovat běžný rámec afinity daný dobou vzniku.

Zjištěné skutečnosti týkající se druhotného zřízení kleneb prvního a druhého nadzemního podlaží kroměřížské věže je nutno vložit do souvislostí s nálezy na jihozápadním průčelí tohoto objektu. Situace v exteriéru nasvědčuje budování věže biskupem Thurzem s jasným záměrem zřízení zdobné a reprezentační stavby. Plastická nárožní bosáž, jejíž dodatečné provedení je technicky prakticky nemožné, prokazatelně časově souvisí s omítkovou vrstvou, na níž je provedena bosáž iluzivní a tato vrstva potom přiléhá až k portálu průjezdu se jménem stavebníka (Vrta–Hodaňová–Michoinová 2007, 210, obr. 2). Za této situace se jeví pravděpodobné, že ještě v průběhu stavby věže došlo ke změně záměru a do interiéru byla dodatečně vložena klenba.⁹

⁹ Třetí nadzemní podlaží věže je opatřeno vysokou valenou klenbou s lunetami, jejíž jihovýchodní část je překryta druhotně (?) vloženým pasem. Nejsou zde však již patrné žádné anomálie dokládající její dodatečné vložení. Je možné, že ke změně záměru došlo již při budování zdiva druhého nadzemního podlaží a vyšší partie věže potom byla stavěna dle upraveného záměru, tedy se zaklenutím. Důsledkem změny může být i dodatečné zřízení vřetenového schodiště, vynášeného krakorcí na severozápadní stěně věže; v půdním prostoru je dochována situace dokládající, že zdivo schodiště nebylo s věží plně svázáno, nejstarší omítka fasády věže jeho existenci však již respektovala.

Nyní k otázce erbovních desek, jež představují zvláště signifikantní součást Thurzovy stavby. Výskyt putti coby štítonošů je na obou kroměřížských deskách nesporně jedním z nejranějších na našem území, zřejmě vůbec nejstarším (Hlobil–Petrů 1992, 140). Renesanční motiv putti se k nám dostal někdy po roce 1500 a patřil již do repertoáru mistra Pilgrama, který je uplatnil na hlavicích pod štítonoši portálu Staré radnice v Brně v letech 1510–1511; hlavice byly odstraněny a nahrazeny vegetabilními při úpravě portálu roku 1900 (Vácha 1999, 57). Okřídlená pacholata se objevila i na Spiši, z níž rod Thurzů pocházel a s níž Stanislav přirozeně udržoval kontakty. V roce 1516 se uplatnila na oltáři sv. Jiří ve Spišské Sobotě, pocházejícím z dílny Mistra Pavla z Levoče, který je zde ve svém oeuvre použil vůbec poprvé (Fajt–Roller 2003, 448); kolem roku 1520 se podobní andílci objevili též na Pavlově oltáři sv. Anny v levočském farním kostele, v němž Stanislav Thurzo pro svého otce zemřelého v roce 1508 nechal zřídit náhrobek (Hlobil 1988, 45); v prostředí Levoče se ale renesanční dekorativní prvky objevily již v roce 1507 (Glatz 1991, 30–31). Pro oltář sv. Janů, jenž Pavel pro levočský chrám zhotovil rovněž v roce 1520 a na němž použil motiv okřídlených andělských hlaviček, se předpokládá přímé poznání vídeňské tvorby, především díla Mistra oltáře sv. Anny z roku 1512 (Glatz 1991, 31). Ještě koncem století předchozího, kolem roku 1493, se však putti objevují coby nosiči závěsu za figurou zemřelého vévody na náhrobku Tomáše Tarczayho ve východoslovenských Lipanech (Homolka 1972, 176, 412; Homolka 1985, 254; Hlobil–Petrů 1992, 141; Luxová 2003, 332). Krátce po roce 1530 jsou putti užíváni i olomouckým Mistrem PH, jenž pro Thurza pracoval (Hlobil–Petrů 1992, 190–211; Hlobil 1999b, 366; blíže k sepulkrální tvorbě Thurzova okruhu též Myslivečková 2003); dva odění putti podepírají erbovní desku Wenzela Schwarze († 1530) ve spodní části jeho náhrobníku ve farním kostele v Mohelnici (Hlobil 1999d, 374–375).

Putti nesoucí konzoly se však v Zaalpi vyskytují ještě hlouběji v 15. století, a to na náhrobku císaře Friedricha III. (1414–1493, král 1440, císař 1452) ve svatoštěpánském dómu ve Vídni vytvořeném po roce 1469 a na Pacherově Kefermarktském oltáři z let 1490–1495 (Schultes 2002, 117). Jde o období pozdní gotiky, kdy zpodobení batolete (resp. poněkud staršího hochy) již přestává být vyhrazeno pouze pro zobrazení Ježíška či malého Jana Křtitele, eventuálně pro scénu vraždění nevinátek apod., ale uplatňuje se pod vlivem antické tradice zprostředkované italskou renesancí i v zobrazení andělů, majících do té doby převážně podobu jinochů/dívek či zmenšených dospělých. Konstituuje se typ andílka – okřídleného batolete, často ve zkratce okřídlené hlavičky, který se potom stává určujícím pro další staletí. Motiv andlíků – štítonošů se objevuje v roce 1513 na oltáři sv. Anny Samotřetí v klášteře Gnadenenthal v Ingolstadtu od Hanse Leinbergera (Kobler 2007, 21), po roce 1524 je tento motiv použit na epitafu Johanna Eibenstocka v Olomouci (Hlobil 1974a, 307–311; Hlobil 1999c, 373).

Pozdně gotický motiv suchého větvoví se u nás objevuje asi od 80. let 15. věku. Jedním ze stěžejních raných děl na Moravě, kde se tento motiv vyskytuje, je reliéf Madony Ochránitelky z olomouckého dómu sv. Václava vytvořený po roce 1480 (Hlobil 1999a, 304; Saliger 2001, 95; Schultes 2001, 76–78), související s rakouským působením Gerhaerta von Leyden; blízko má především k reliéfům výše uvedeného náhrobku Friedricha III. (Homolka 2001, 60; Saliger 2001, 94–95; Schultes 2001, 78; Schultes 2003, 304–305, 319–320). V době kolem roku 1500 je již běžný, vyvrcholením jeho dekorativního účinku je v našem kontextu již královská oratoř svatovítské katedrály na Pražském hradě od Hanse Spiesse z let 1490–1493. Co do použití motivu je zase v našem kontextu originální klenba s žebry v podobě sukovitých větví, jež vyrůstají ze sloupu ve tvaru osekaného kmene v síni šternberského hradu Bechyně od Wendela Rosskopfa, Spiessova a později Riedova spolupracovníka (před 1515); na Riedovo možné ovlivnění italským uměním při budování klenby Vladislavského sálu na Pražském hradě koncem 15. století bylo upozorněno nedávno (Benešová 2006, 398).

Spojení suchého (osekaného) větvoví s motivem putti se opět objevuje po roce 1525 na

zámku Valečských z Mírova v jihomoravské Miroslavi, tentokrát na portálu saského typu (Plaček 1999, 166–167; Hlobil 2000, 327–328). Kmeny zbavené větvoví též tvoří rámec re- tabula Světelského oltáře (asi po roce 1525), radikálního vyvrcholení gotické oltářní tvorby Podunají, zde uplatněné zároveň jako aluze fundační legendy dolnorakouského cisterciáckého kláštera (Zwettl), z nějž pochází.

Autorství kroměřížských erbovních reliéfů zůstává otevřené. Bylo připisováno augš- purským mistrům (Vacková 1965, 210) a později revidováno ve prospěch dílny Franceska Fiorentina (Hořejší–Vacková 1980, 527); v každém případě však je prokázáno, že Thurzové v Augsburku objednávali náhrobky (Glatz 1991, 29). Existuje řada bližších či vzdálenějších analogií – sochařských děl z Krakova a Tarnova, za nejbližší období kroměřížských desek bývá považován reliéf vratislavského biskupa Jana Thurza, Stanislavova bratra, z kláštera feliciánek v Nise z roku 1513, kde dva andílci typu putti coby štítonoši přidržují rodový erb renesančního italského tvaru (Hořejší–Vacková 1980, 527; Hlobil–Petrů 1992, 141). O rok dříve se dvojice putti přidržující stejný typ italského erbovního štítu jako v Nise objevuje po stranách portálu severní boční kaple biskupské katedrály v rumunské Alba Iulii (Balázs 2004).

V době, kdy renesanční sloh často již přímo prostřednictvím Italů zvaných panovníkem či magnáty postupně proniká nejen do Podunají (Uhry, Rakousko a jihoněmecké oblasti), ale též do Českých zemí a Slezska, není možné bez pramenné opory říci, odkud Thurzo do Kroměříže mistra/y portálu a reliéfních desek povolal,¹⁰ vyloučit zároveň nelze, jak bylo řečeno, ani vznik desek na jiném místě v různé době a dílnách. Rodina Thurzů měla intenzivní styky po celé střední Evropě (Vacková 1965, 210; Hlobil–Petrů 1992, 141) a její příslušníci se pohybovali jak ve Slezsku a na Moravě, tak v Uhrách a Německu, kde byli augšpurští Fuggerové již obchodními partnery Stanislavova otce Jana; obchodní vztahy byly ještě posíleny vztahem příbuzenským, když druhý Stanislavův bratr Jiří pojal za svou choť Annu Fuggerovou.

Hlavním cílem této stati je přispět k poznání doposud poměrně nejasného stavebního vývoje jedné s předních moravských památek a podnitit další zájem o bádání v její dlouhé historii. Pokud zatím nejsme schopni dalšího konkrétního sdělení k počátkům či násled- nému stavebnímu vývoji kroměřížské rezidence, jsme alespoň přesvědčeni, že za biskupa Stanislava Thurza byl hrad obohacen o nesmírně kvalitní architekturu vstupní věže, jejíž nádhera mohla inspirovat i soudobého básníka k pateticky vypjatému textu (Hlobil – Petrů, 1992, str. 150, 239):

*„Vznešená Kroměříži, mocná svatým svým pánem,
jehož moravská země otcem i ochráncem zve.
Na kolik vyzdvihl Romu nad města Quirinus její,
Augustus vševládce pak, mocí ji dařil i slávou,
tolik jsi povinna vděkem ku svému vladyku Thurzu,
město jenž navrátil tobě, práva jakož i vzhled.
Povstaneš mezi sídla knížat, to nevěstím marně,
hrdě v slávě tvé hradby, k nebesům budou se pnout.“*

K tisku doporučil doc. PhDr. Pavel Kouřil, CSc.

¹⁰ Schématické dělení raně renesančních portálů střední Moravy do dvou skupin dle doby vzniku; Hlobil 1974, 224: 1492 až cca 1526 (vztah k panonské renesanci) – portály konce 20. a 30. let (orientace na Rakousko, jižní Německo a Slezsko [Sasko]), není udržitelné. Zejména též Thurzovy kontakty s různými centry renesanční kultury Zaalpi nedovolují v tomto případě žádné zjednodušení.

Literatura

- BALÁZS, H., 2004: Adalékok a gyulafehérvári Lázoi-kápolna reneszánsz díszítéséhez, *Építés – Építészettudomány* 3–4, 265–287.
- BENEŠOVSKÁ, K., 2006: Podobnost čistě náhodná? K italským komponentám v díle Benedikta Rieda. In: B. Bukovinská–L. Slaviček (edd.), *Pictura verba cupit*. Sborník příspěvků pro Lubomíra Konečného, 391–401. Praha.
- DURDÍK, T., 1999: Ilustrovaná encyklopedie českých hradů. Praha.
- DURDÍK, T.–BOLINA, P. 2001: Středověké hrady v Čechách a na Moravě. Praha.
- FAJT, J.–ROLLER, S., 2003: Majster Pavol z Levoče. In: D. Buran (ed.), *Gotika*, 429–461. Bratislava.
- FIŠER, Z.–KROUPA, J., 1991: Kroměříž, průvodce městem. Brno.
- GLATZ, A. C., 1991: Poznámka k sochářskému dielu Majstra Pavla z Levoče a jeho dielne v 2. decéniu 16. storočia. In: M. Novotná (ed.), *Majster Pavol z Levoče. Život, dielo, doba*, 20–36. Levoča–Košice.
- HLOBIL, I., 1974: Základní přehled o raně renesančních portálech střední Moravy (1492–1540), *VVM XXVI*, 224–226.
- 1974a: Raně renesanční epitař Johanna Eibenstocka v Olomouci. *VVM XXVI*, 307–311.
- 1988: Stanislav Thurzo a renesance na Moravě. In: *Kontexty českého a slovenského umenia*, 44–48. Bratislava.
- 1999: Zámek. In: I. Hlobil–M. Perůtka (edd.), *Od gotiky k renesanci. Výtvarná kultura Moravy a Slezska 1400–1550 III*. Olomoucko, 159–161. Olomouc.
- 1999a: Olomoucký sochař, retábl P. Marie Ochranelky. In: I. Hlobil–M. Perůtka (edd.), *Od gotiky k renesanci. Výtvarná kultura Moravy a Slezska 1400–1550 III*. Olomoucko, 304–306. Olomouc.
- 1999b: Sepulchrální skulptura. In: I. Hlobil–M. Perůtka (edd.), *Od gotiky k renesanci. Výtvarná kultura Moravy a Slezska 1400–1550 III*. Olomoucko, 366–367. Olomouc.
- 1999c: Mistr Eibenstockova epitař, epitař Johanna Eibenstocka († 1524). In: I. Hlobil–M. Perůtka (edd.), *Od gotiky k renesanci. Výtvarná kultura Moravy a Slezska 1400–1550 III*. Olomoucko, 373. Olomouc.
- 1999d: Mistr PH, nástěnný náhrobník kovářského mistra Wenzela Schwarze († 1530). In: I. Hlobil–M. Perůtka (edd.), *Od gotiky k renesanci. Výtvarná kultura Moravy a Slezska 1400–1550 III*. Olomoucko, 374–375. Olomouc.
- 1999e: Dva znaky olomouckého biskupa Stanislava Thurza (1497–1540). In: I. Hlobil–M. Perůtka (edd.), *Od gotiky k renesanci. Výtvarná kultura Moravy a Slezska 1400–1550 III*. Olomoucko, 388. Olomouc.
- 2000: Wendepunkt zur Synthese: Ausstellung „Von der Gotik zur Renaissance – die bildkünstlerische Kultur in Mähren und Schlesien von 1400–1550“, *Umění XLVIII*, 315–334.
- HLOBIL, I.–PETRŮ, J., 1992: Humanismus a raná renesance na Moravě. Praha.
- HOLEČEK, J.–KUNRÁTKOVÁ, L., 2007: Obnova části arcibiskupského zámku v Kroměříži, *ZPP* 67, 205–206.
- HOMOLKA, J., 1972: Gotická plastika na Slovensku. Bratislava.
- 1985: Sochařství. In: J. Homolka–J. Krása–V. Měnc–J. Pešina–J. Petrůň, *Pozdně gotické umění v Čechách*. Praha.
- 2001: K některým problémům vídeňské gerhaertovské škola. In: *Podzim středověku*, 53–69. Brno.
- JAKUBEC, O., 2002: Olomoučtí biskupové jako renesanční mecenáši? In: D. Prix (ed.), *Pro Arte*. Sborník k počtě Ivo Hlobila, 261–270. Praha.
- JANÁL, J.–ŠTĚTINA, J., 2006: Příspěvek ke stavebním dějinám zámku v Kroměříži. In: *Dějiny staveb 2006*, 33–42. Plzeň
- JŮZA, V.–KRSEK, I.–PETRŮ, J.–RICHTER, V., 1963: Kroměříž. Praha.
- KARBAN, A., 2007: Případ zámekvé věže, *ZPP* 67, 215–216.
- KOBLER, F. 2007: Bildende Kunst und Kunsthandwerk in Landshut zur Zeit Hans Leinbergers. In: F. Niehoff (Hrsg.), *Um Leinberger*. Landshut.
- KOHOÚTEK, J.–VÁCHA, Z.–VRLA, R., 2000: Nové poznatky o stavebním vývoji hradu Malenovice, *AH* 25, 183–194.
- KROUPA, P., 1999: Anton Pilgram, konzoly Židovské brány. In: *Od gotiky k renesanci. Výtvarná kultura Moravy a Slezska 1400–1550 II*. Brno. K. Chamonikola (ed.), 71–73. Brno.
- KUBEŠOVÁ, I.–RICHTEROVÁ, H., 1999: Dóm sv. Václava – sakristie. In: *Od gotiky k renesanci. Výtvarná kultura Moravy a Slezska 1400–1550 III*. Olomoucko. I. Hlobil–M. Perůtka (edd.), 201–203. Olomouc.
- LUXOVÁ, V., 2003: Memento mori: formy náhrobnéj skulptúry. In: *Gotika*. Buran, D. (ed.), 325–333. Bratislava.
- MENCL, V., 1950: Románská a gotická hlavice jako prostředek k datování české architektury, *ZPP X*, 1–24.
- MLČÁK, L.–ŽŮREK, K., 1999: Tovačov (okr. Přerov). Zámek. In: *Od gotiky k renesanci, výtvarná kultura Moravy a Slezska 1400–1550 III*. Olomoucko. I. Hlobil–M. Perůtka (edd.), 235–238. Olomouc.
- MOTALÍK, Z., 2006: Kroměřížské veduty, obrazové album. Praha.
- MYSLIVEČKOVÁ, H., 1993: Kamenické značky na kostele sv. Mořice v Olomouci. *Ročenka Státního okresního archívu v Olomouci*, 143–148. Olomouc.
- 1999: Architektura věží pozdní gotiky a rané renesance na Olomoucku. In: *Od gotiky k renesanci. Výtvarná kultura Moravy a Slezska 1400–1550 III*. Olomoucko. I. Hlobil–M. Perůtka (edd.), 137–139. Olomouc.

- 2003: Raně renesanční šlechtické náhrobky na Moravě, VVM LV, 11–29.
- PAPROCKÝ, B., 1993, Zrcadlo slavného margkrabstwü moravského, faksimile prvního vydání v olomoucké tiskárně dědiců Milichatellerových roku 1593, list CCCXCI. Olomouc
- PAVLÍČKOVÁ, R., 2001: Sídla olomouckých biskupů – mecenáš a stavebník Karel z Liechtensteinu-Castelkorna 1664–1695. Olomouc.
- PEŘINKA, F. L., 1912: Kroměříž za doby biskupa Stanislava Tuřího, ČMM XXXVI, 54–70, 215–230.
- 1913: Dějiny města Kroměříže I. Kroměříž.
- PLÁČEK, M. 1999: Zámek v Miroslavi. In: Od gotiky k renesanci. Výtvarná kultura Moravy a Slezska 1400–1550 II. Brno. K. Chamonikola (ed.), 166–167. Brno.
- 2001: Ilustrovaná encyklopedie moravských hradů, hrádků a tvrzí. Praha.
- ROHÁČEK, J., 1999: K pozdně gotické a raně renesanční epigrafice na Olomoucku. In: Od gotiky k renesanci. Výtvarná kultura Moravy a Slezska 1400–1550 III. Olomoucko. I. Hlobil–M. Perůtka (edd.), 79–85. Olomouc.
- SALIGER, A., 2001: Moravské umění ve vztahu k Vidni. In: Podzim středověku, 89–99. Brno.
- SAMEK, B., 1999: Umělecké památky Moravy a Slezska 2, J–N. Praha.
- SCHULTES, L., 2001: Podzim středověku – císařské umění za Friedricha III. In: Podzim středověku, 89–99. Brno.
- 2002: Gotische Plastik in Oberösterreich. In: Gotikschätze Oberösterreich, 109–121. Linz.
- 2002: Plastik vom Ende des Schönen Stils bis zum Beginn der Renaissance. In: Spätmittelalter und Renaissance. A. Rosenauer (ed.), 301–366. Wien.
- TICHÝ, M., 2007: Nové pracoviště Národního památkového ústavu v kroměřížském zámku – úloha architekta, ZPP 67, 207–208.
- UNGER, J., 1999: Život na lelekovickém hradě ve 14. století, antropologická sociokulturní studie. Brno.
- VÁCHA, Z.: K metodě restaurování Pilgramova portálu Staré radnice v Brně v letech 1996 – 1997. In: Zprávy Památkového ústavu v Brně 3/1999, 56–67. Brno.
- VACKOVÁ, J., 1957: Nové poznatky k stavební historii Kroměříže, I. část, 16. a 17. století, Umění V, 153–155.
- 1965: Vilém Jüza, Ivo Krsek, Jaroslav Petřů, Václav Richter, Kroměříž, Umění XIII, 208–212.
- VACKOVÁ, J.–HOŘEJŠÍ, J., 1980: Kniha o pozdně gotickém umění v Čechách, Umění XXVIII, 519–536.
- VÍTEK, T.: Hrad Šternberk. In: Od gotiky k renesanci. Výtvarná kultura Moravy a Slezska 1400–1550 III. Olomoucko. I. Hlobil–M. Perůtka (edd.), 230. Olomouc.
- VRLA, R., 1995: Poznámky ke stavebnímu vývoji hradu Nového Světlova, Slovácko XXXIV, 1994, 137–159. Uherské Hradiště.
- 2006: Vstupní věž hradu Křídlo a středověké padací mosty kolébkové konstrukce. In: Dějiny staveb 2006, 94–108. Plzeň.
- VRLA, R.–HODAŇOVÁ, K.–MICHŮINOVÁ, D., 2007: Věž kroměřížského zámku – průzkum části jihozápadní fasády, ZPP 67, 207–214.

Zusammenfassung

Die Kremšierer Bischofsresidenz am Ende des Mittelalters

Eine der Dominanten des historischen Kerns von Kremšier bildet die Silhouette des Schlosses, das in seiner heutigen Gestalt eines der wertvollsten Beispiele für monumentale Barockresidenzen in unserem Land darstellt.

Der überwiegende Teil der Fachliteratur vertritt die Ansicht, daß auf der Fläche im nordöstlichen Winkel des neu vermessenen Marktplatzes, d.h. dort, wo sich heute das Schloß befindet, unter dem Episkopat von Bruno von Schaumburg (1245–1281), der hier an der Stelle eines ursprünglichen Marktdorfes die Stadt gründete, auch die Burg errichtet wurde. Eine nähere Rekonstruktion der Gestalt der Kremšierer Burg vor ihrem umfangreichen barocken Umbau ist zum gegenwärtigen Kenntnisstand verhältnismäßig schwierig. Gegenüber älteren Vorstellungen kann eher eine nicht ganz regelmäßige Anlage des Objekts vorausgesetzt werden, wahrscheinlich handelte es sich um ein unregelmäßiges Viereck mit Seiten von ca. 50x50 m, es kommt aber auch eine zweiteilige Anlage in Frage. Der Prismenurm hat mit dem größten Teils seines Volumens über den durch den Burgwall abgegrenzten Umfang des Kerns hinausgeragt. In geringem Abstand hinter der Eingangsfront haben Abschnitte der Zwingermauer aus seiner Masse vorsprünge gebildet. Vor der Zwingermauer befand sich ein Graben, der an der südöstlichen und südwestlichen Seite das Burgareal von der städtischen Bebauung abtrennte. Die innere Bebauung war an den nordöstlichen Burgwall angeschlossen, wo vermutlich auch der Palas stand, die weitere Bebauung schloß sich an den südwestlichen Wall und an den südöstlichen Teil des Walls an. Über die Situation an der nordwestlichen Seite der Burg, bei der man aufgrund der Darstellung von Willenberger (1593, nach dem nach 1500 erfolgten Umbau und nach weiteren Modifizierungen in den siebziger Jahren des 16. Jahrhunderts) eine abweichenden Gestaltung voraussetzen kann, verfügen wir heute über keinerlei weiteren Informationen.

Als der am besten erhaltene Bau der mittelalterlichen Burg wird der mächtige Prismenturm im südwestlichen Teil des heutigen Schlosses angesehen, und einige ältere Studien sehen im Kern des Turms einen frühgotischen Bergfried. In neueren Bearbeitungen der Baugeschichte des Schlosses werden über den Turm auch Überlegungen angestellt, die ihn als Überbleibsel des Areals einer Vorstadtfeste ansehen, und zwar unter anderem deswegen, weil er unorganisch in die Substanz des Schlosses eingegliedert wurde, bzw. man denkt auch über einen mittelalterlichen Ursprung seines unteren Teils nach. Aufgrund von Analogien zur teilweise erhaltenen Eckquadrung des Turms wird auch seine Entstehung am Ende des 14. Jahrhunderts in Erwägung gezogen, jedoch wurde auch bereits die Ansicht veröffentlicht, der Turm stamme aus der Zeit des bedeutenden Humanisten Bischof Stanislaw Thurzo.

Offenbar kam es direkt im Anschluß nach dem Wiedererwerb der Bistumsstadt Kremsier durch Thurzo im Jahr 1500 zu Bauaktivitäten an der dortigen mittelalterlichen Burg. Der Bischofssitz öffnete sich zur Stadt hin mit einem Turmtor und mit einem Tor für Fußgänger, deren Bestandteil auch eine Gedenkinschrift mit Thurzos Namen bildet. Der Schluß der Inschrift mit neuzeitlicher Kapitalis und der vermutlichen Datierung konnte im Rahmen der Erneuerungsarbeiten in den Jahren 2003–2006 aus technischen Gründen leider nicht freigelegt werden. Über dem Portal befinden sich zwei Wappentafeln (nicht in ursprünglicher Position), die erste mit dem Wappen des Bauherrn, die zweite betrifft König Wladislaw Jagiello. Es handelt sich um bedeutende bildhauerische Denkmäler am Übergang von der Gotik zur Renaissance, die offenbar sukzessive in verschiedenen Werkstätten entstanden waren. Durch die Verwendung einer durchschnittenen Profilierung und des Motivs trockenen Astwerks bekennt sich Thurzos Tafel zum Mittelalter, das auf beiden Tafeln verwendete Motiv der Putti in der Funktion als Schildträger (in den Böhmisches Ländern hier wahrscheinlich zum ersten Mal verwendet) ist jedoch bereits renaissancezeitlich.

Ein markanter Bestandteil der Turmarchitektur war die Eckquadrung, die in den oberen Partien im Unterschied zum unteren Teil als illusionistische Malerei ausgeführt wurde. Als vertikale Verbindung diente ab dem zweiten Obergeschoß eine externe, auf Konsolen getragene Wendeltreppe.

Aufgrund der Untersuchung kann die Vermutung geäußert werden, daß der Turm ab den Fundamenten nach dem Jahr 1500 entstanden war. Gleichzeitig wurde festgestellt, daß das Sternrippengewölbe nachträglich in den Raum des zweiten Turmobergeschosses eingefügt wurde und es wohl noch während des Aufbaus zu einer Änderung des Plans gekommen war.

Übersetzung: Bernd Magar