

Blajerová, Miroslava; Nechvátal, Bořivoj

K demografii raně středověkých pohřebišť v Čechách na příkladu Radomyšle u Strakoníc

Archaeologia historica. 2008, vol. 33, iss. [1], pp. 399-418

ISBN 978-80-7275-076-4

ISSN 0231-5823

Stable URL (handle): <https://hdl.handle.net/11222.digilib/140772>

Access Date: 28. 11. 2024

Version: 20220831

Terms of use: Digital Library of the Faculty of Arts, Masaryk University provides access to digitized documents strictly for personal use, unless otherwise specified.

K demografii raně středověkých pohřebišť v Čechách na příkladu Radomyšle u Strakonice

(Památce Zdenky Krumphanzlové 1931–2002)

MIROSLAVA BLAJEROVÁ – BOŘIVOJ NECHVÁTAL

Abstrakt: Radomyšl leží 110 km jihozápadně od Prahy a 6 km severovýchodně od okresního města Strakonice, v oblasti jihozápadních Čech ve spádové oblasti tzv. Solné stezky. Pohřebiště v Radomyšli je dosud největším zkoumaným objektem svého druhu v českých zemích. Výzkum Archeologického ústavu ČSAV přinesl zásadní materiál k morfologii, typologii a chronologii esovitých záušnic a prstenů, k poznání pohřebního ritu, k problematice náhrobních kamenů, nejstarších heraldických značek aj. Dále byly získány nové poznatky o nejstarší stojící sakrální stavbě v této oblasti, kostele sv. Martina, objevena kurie johanitského, respektive maltéžského řádu, nejstarší zachovaná v českých zemích. Rozsáhlá antropologická analýza byla provedena po stránce metrické, deskriptivní, včetně anomálií, patologických změn apod.

Klíčová slova: Raně středověké pohřebiště – spádová oblast tzv. Solné stezky – náhrobní kameny – heraldické značky – románská tvrz – sakrální stavba – antropologická analýza – demografie.

The Demography of Early-Medieval Burial Sites in Bohemia, with an Example from Radomyšl, Near Strakonice

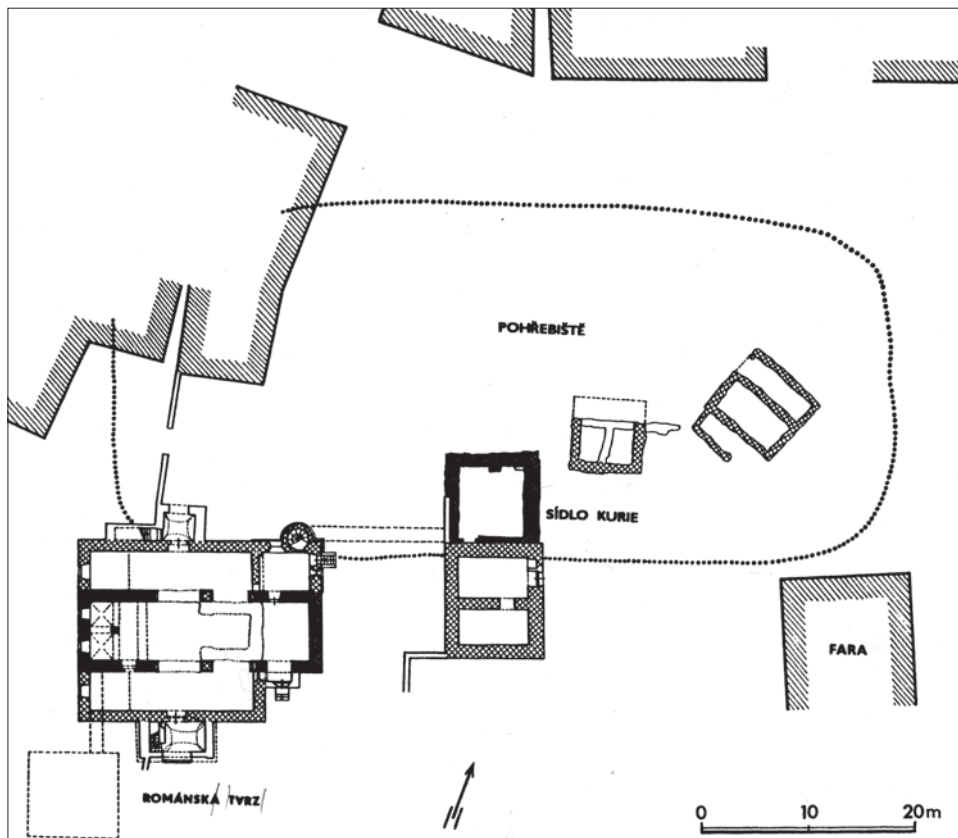
(In memory of Zdenka Krumphanzlová 1931–2002)

Abstract: Radomyšl is situated 110 km south-west of Prague, 6 km north-east of the district town of Strakonice, south-west Bohemia, in the area of the Salt Trail. The burial site in Radomyšl is the largest of its kind investigated in the Czech lands, with 1,000–1,200 people originally buried there. It was first explored in 1963–1968 in the course of rescue research, and later as part of systematic research carried out by the Archaeological Institute of the Czech Academy of Science. This resulted in substantial material for looking into the morphology, typology and chronology of S-shaped earrings (worn behind the ear) and rings, for evidence on burial rites, and for details of gravestones, the oldest heraldic signs, and much more. In addition, new information concerning the oldest standing sacred building in the area, the Church of St. Martin, was acquired, and the translocation of a Romanesque settlement, originally located south of the sacred building, to the east of the Romanesque church, was revealed. The rectangular chancel was dated to the second half of the 12th century. A curia of the Order of the Johannite or Maltese Knights, the oldest of its kind preserved in the Czech lands, was also revealed. An extensive anthropological analysis, both quantitative and descriptive, was carried out, including anomalies, pathological changes, etc. The area of the burial site was approximately 68×26 m. Some 1,900m² was excavated, on a west-east axis, together with 26–28 rows of graves. Although part of the site had been damaged in the course of building work, the research produced 463 individuals in grave units and 266 in backfills, so there was a total of 729 individuals to work with in terms of statistics, demography and the general historical context. Demographic analysis estimated the settlement population at ca. 250 people of all age categories. The average life expectancy was approximately 27 years.

Key words: Early-medieval burial site – Salt Trail area – rescue and systematic research – morphology – typology – chronology – gravestones – heraldic signs.

I. Základní poznatky o lokalitě

Městys Radomyšl leží 110 km jihozápadně od Prahy a 6 km severovýchodně od okresního města Strakonice v oblasti jihozápadních Čech. Nachází se ve známé spádové oblasti tzv. Solné stezky, později zvané Zlatá, která prochází přes Prachatice a odtud vede do Bavor nebo na Písek a potom dále na sever do středu země směrem na Prahu. Raně středověké mladohradištní pohřebiště v Radomyšli je dosud největším zkoumaným objektem svého druhu v českých zemích a mělo původně 1 000–1 200 pohřbených. V letech 1963–1968 zde probíhal nejdříve záchranný a později systematický výzkum Archeologického ústavu ČSAV, který přinesl zásadní materiál k morfologii, typologii a chronologii esovitých záušnic a prstenů, k poznání pohřebního ritu, k problematice náhrobních kamenů, nejstarších heraldických značek aj. Dále byly získány nové poznatky o nejstarší stojící sakrální stavbě v této oblasti, kostele sv. Martina, a zjištěn přesun románské tvrze šlechtického sídla, která se nacházela původně na jižní straně stavby, východně od románského kostela. Pravoúhlé kněžiště bylo datováno do druhé poloviny 12. století. Také byla objevena kurie johanitského, respektive maltéžského řádu, nejstarší zachovaná v českých zemích. Rozsáhlou antropologickou analýzu



Obr. 1. Radomyšl (okr. Strakonice) – celková situace pohřebiště, kostela a sídlištních objektů.

Abb. 1. Radomyšl (Kreis Strakonice) – Gesamtsituation des Gräberfeldes, der Kirche und der Siedlungsobjekte.

pohřebiště provedla M. Blajerová z Archeologického ústavu AV ČR po stránce metrické, deskriptivní, včetně anomálií, patologických změn apod. Nálezy z Radomyšle byly také porovnány se soubory z jiných částí Čech, což přineslo materiál zásadní povahy. Podařilo se odlišit rozdíly mezi starší a novější populací. Výzkum přinesl po celkovém zpracování (1999) důležité poznatky k demografii pohřebiště a k širším souvislostem jeho celkového zázemí.

Radomyšl jako vzácná lokalita v sídelním obraze středověkých Čech vytváří znamenitý horizont pohřebiště, kostela a sídlištních objektů z 12. století. Zjištění intenzity osídlení přispívá k poznání společenství vesnického pohřebiště před velkými historickými procesy vzniklými v Čechách ve 13. století, v období před nástupem tzv. německé kolonizace.

O archeologickém výzkumu v Radomyšli byla již publikována řada dílčích zpráv a studií, které ukázaly význam lokality (Nechvátal 1999, 199–200; srov. bibliografii) a zabývaly se řadou důležitých otázek. I v době zcela nedávné bylo provedeno několik záchranných akcí při výkopu plynofikace a telefonizace obce, včetně nálezů gotického stavebního článku. Pozornost byla věnována i některým sídlištním nálezům a interpretaci nejstarších písemných zpráv k dějinám Radomyšle, včetně tzv. donace Bolemily, manželky Bavora ze Strakonice, z roku 1225 v listině krále Přemysla Otakara I., která darovala některé své majetky z okolí Radomyšle johanitskému špitálu ve Strakonících. Rod Bavorů ze Strakonice byl prvním historicky doloženým světským držitelem Radomyšle a jeho majetek je zde zachycen již v poslední třetině 13. století (1284). Od doby nalezení a výzkumu pohřebiště nebyla zatím u nás zkoumána lokalita v podobném rozsahu se srovnatelnou problematikou nálezů. Není zatím možné srovnání, v čem je pohřebiště typické a v čem se odlišuje od jiných dalších

lokalit. Je velice pravděpodobné, že se podobná nekropole v Čechách ve 12. století nacházela u každého vesnického kostela. V této době ještě neexistoval farní (Hrubý 1916–1917; Fiala 1967) systém a tvořily se počátky velkofarního pohřebiště srovnatelné svým rozsahem. To znamená, že podobných lokalit musely být desítky, a je smutnou skutečností, že od roku 1963, kdy byla objevena Radomyšl, nebylo podobné pohřebiště zkoumáno. Výjimkou z poslední doby je pouze raně středověké pohřebiště ve Vrbně u Mělníka na soutoku Vltavy a Labe – výzkum I. Štefana a L. Varadzina z Archeologického ústavu AV ČR v Praze, které se bohužel z objektivních důvodů nepodařilo prozkoumat v celém rozsahu.

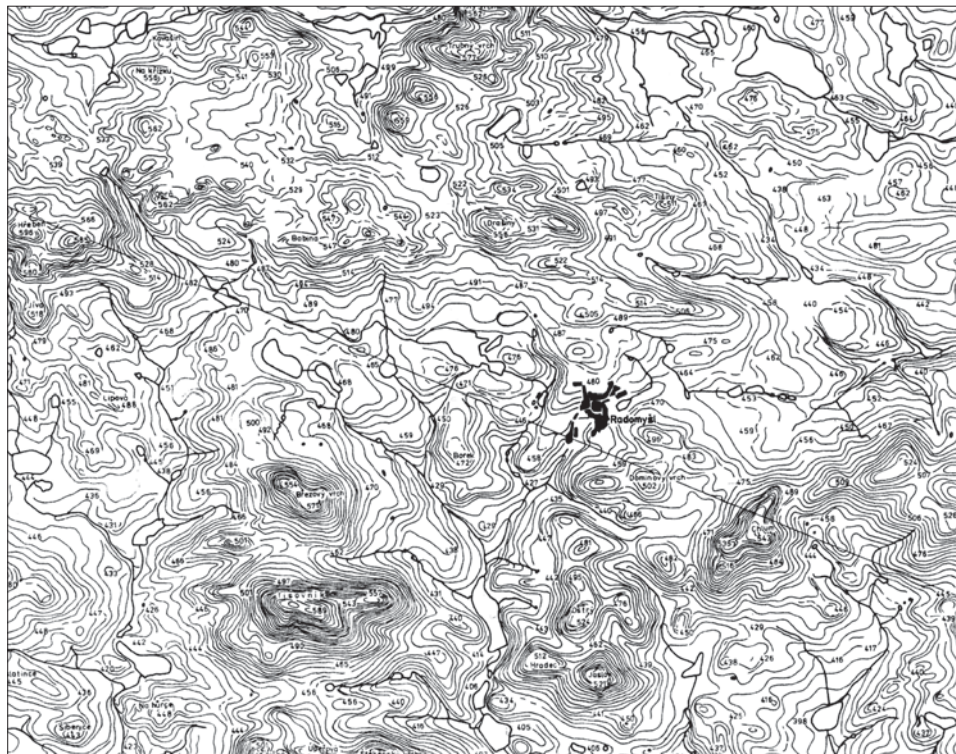
Dle archeologického výzkumu je možno určit přibližný rozsah pohřebiště, který činil cca 68×26 m. Byla odkryta plocha téměř 1900 m², s podélnou osou od západu k východu, a zjištěno 26–28 řad hrobů, které byly rozloženy v různé intenzitě po celé zkoumané ploše. Výzkum také přispěl k poznání raně středověkého ritu, byly nalezeny i hroby s vampyrickými pohřby, které by mohly svědčit i o předkostelní fázi pohřebiště.

Obložení hrobů bylo vytvořeno především plochými lomovými kameny převážně z krystalického vápence a ze žuly (granodioritu). Zjištěno bylo pouze u 70 hrobů, které bylo možno hodnotit z celkového počtu, tj. u 15,1 %. Při obložení převažovala pravá strana (34 hrobů), tj. 48 % obložených, levá strana byla obložena u 32 hrobů – 45 %. Méně často byla obkládána lebka – pouze 25 hrobů, tj. 36 %. Obložení pravé i levé strany bylo zjištěno u 17 hrobů, tj. 3,6 % z celkového počtu hrobů, tj. 24,3 % obložených hrobů. Obložení pravé, levé strany a hlavy bylo zjištěno pouze u 4 hrobů, tj. 0,68 celkového počtu hrobů, tj. 5,7 % obložených hrobů.

V závěrečné části statistického zpracování byla věnována pozornost vlastnímu pohřebnímu ritu, který byl z celkového počtu 463 hrobů zřetelně vyjádřen pouze u 187 hrobů, tj. 40,4 % z celkového počtu. I když je toto číslo zdánlivě nízké, je způsobeno opakovanými pohřby do týchž hrobových jam, značným množstvím zásypů na omezené ploše řadového pohřebiště, i když ještě v této době šlo o volný, neohrazený prostor. Docházelo i k poškození pohřbů, hlavně první a druhé generace zemřelých. Přes tyto negativní skutečnosti je získaný materiál natolik pestrý a rozsáhlý, že poskytuje reprezentativní vzorek pohřebního ritu ze závěrečné fáze mladohradištních pohřebišť, kam Radomyšl zařazujeme. Z tohoto období nemáme dostatečně srovnatelných analogií.

Nejvíce frekventovaným typem a formou pohřebního ritu byla poloha s rukama podél těla, kterou mělo 91 hrobů (což je 48,7%), u nichž byl pohřební ritus sledovatelný. Druhá nejvíce frekventovaná poloha – pravá ruka podél těla, byla zjištěna u 40 hrobů (což je 21,4 %), snad ještě můžeme uvést třetí polohu s levou rukou podél těla – 17 hrobů (9 %). Ostatní formy jsou menšinové a nemají zásadnějšího významu. Tyto tři formy představují charakteristickou podobu pohřebního ritu a snad vyjadřují dominantní charakter, který bude sledovatelný i na ostatních pohřebištích (Krumphanzlová 1975, 54–55). Na nově zveřejněném rozboru pohřebiště v Holubicích u Vyškova na Moravě v pohřebním ritu převažovala také poloha rukou podél těla (Geisler 1992, 362).

V nálezové základně pohřebiště převažovaly esovité záušnice a prsteny. Byly nalezeny v 53 hrobech, což je pouze 11,45 % z celkového počtu hrobů. Esovité záušnice jako nejtýpější šperk mladohradištních pohřebišť v českých zemích se nacházely pouze v 37 hrobech (7,99 %). Svoji skladbou umožnily rozlišení esovitých záušnic po stránce morfologické a typologické, což má svůj význam nejen pro chronologii, ale i pro zpracování starých nálezů, u nichž v převážné většině nejsou známy nálezové celky. Ukládání esovitých záušnic na pravé straně koster (28 hrobů) činilo 75,67 % všech záušnic na pohřebišti. Na levé straně byly uloženy u 25 hrobů, tedy v 67,57 %. Většinu nálezů tvořily esovité záušnice (středního a většího průměru). Objevilo se také několik vzácných exemplářů oplétaných záušnic. Početná série esovitých záušnic různých velikostí prokázala správnost rozlišení na dětské (20–30 mm), nalázané v dětských hrobech, a na dospělé (40–60 mm). Poměrně vzácné se objevily i větší rozměry (80–90 mm). Záušnice byly zhotoveny z bronzu, zcela výjimečně plátované stříbrem. Ojedinelé se vyskytly esovité záušnice olovené nebo stříbrné – válečkovitého tvaru, které



Obr. 2. Terénní reliéf spádové oblasti mladohradištního pohřebiště v Radomyšli u Strakonice.

Abb. 2. Geländere Relief des Einzugsgebietes des Jungburgwallgräberfeldes in Radomyšl bei Strakonice.

je možno spojit se starší fází pohřebiště, i když byly nalezeny jak na západním, tak také na východním okraji pohřebiště a mohly by snad svědčit o stejném časovém horizontu.

Druhou největší skupinou co do četnosti nálezů získaných z hrobů jsou prsteny. Již v první výzkumné sezóně bylo získáno 25 prstenů nalezených ve 20 hrobech. V dalších letech se jejich počet zvýšil, takže dosáhl celkového počtu 34 kusů. Zatímco esovité záušnice mohou poskytnout chronologická kritéria pro datování pohřebiště, je datovací schopnost prstenů omezena pro jejich řídký výskyt. S tím souvisí i možnost jejich dalšího zařazení. Je nutno konstatovat, že jejich počet v nálezovém fondu podstatněji nevzrostl od objevu pohřebiště do dnešní doby. Přes celkově malý počet patří radomyšlské prsteny mezi zatím největší nálezový soubor, jaký známe na českých raně středověkých pohřebištích. Typologicky je bylo možno rozdělit do šesti skupin: a) prsteny ploché, páskové s dalším dílčím dělením, b) prsteny z kruhových tyčinek, c) prsteny pletené, d) prsteny s kruhovým terčíkem, e) prsteny se skleněným očkem, f) prsteny skleněné. V ukládání esovitých záušnic a prstenů převážně na pravé straně koster lze spatřovat určitý symbolický význam, s kterým se setkáváme i u pohřebního ritu. Při výzdobě prstenů na pohřebišti v Radomyšli bylo použito ryté a puncovací techniky. Převažovala výzdoba geometrická, která používala schematizaci a dekorativnost kruhových tvarů. Zcela chybí zvěrné nebo vegetativní motivy. Ojedinele se vyskytly prsteny s napodobeninou písma, které bylo použito jako výzdobný motiv. Byla zde kombinována latinská kapitála s písmeny unciálních tvarů, jak jednoznačně vyplynulo z epigrafického posudku a analýzy.

Z dalších předmětů nálezového horizontu na pohřebišti, které byly výjimečné, nutno uvést skleněný náhrdelník v dětském hrobě č. 360 a nalezené jednotlivé perly, převážně v dětských hrobech. Pouze do jednoho z hrobů č. 379 nedospělého jedince (dítě ve skupině infans III kolem 8 let) byla vložena nádoba ve střepch neúplná, patrně uložena tajně jako

reminiscence na starší pohřební ritus. V tomto období se již prosadil dohled církevní moci, který nepřipouštěl žádné milodary, a pohřebiště jako celek bylo v akeramickém horizontu raně středověkých pohřebišť.

Rozbor nálezů z pohřebišť v Radomyšli umožňuje jeho datování do závěrečného období raně středověkých pohřebišť mladohradištního období do 12. století. Správnost datování umožnily nálezy přemyslovských denárů, použitých původně jako obol mrtvých, i když byly zjištěny již v druhotné poloze. Dva české přemyslovské denáry objevené u hrobů na dvou vzdálených a zcela protilehlých stranách pohřebiště, na okraji severním pod hrobovým zásypem č. 279, téměř v úrovni zjištěného hrobu č. 328, a jižním (hrob č. 307). Obě mince byly raženy ve druhé čtvrtině 12. století. Jde o stříbrný denár knížete Soběslava I. (1125–1140) a měděný, stříbrem plátovaný denár jeho nástupce Vladislava II. (1140–1173), ražený asi r. 1142.

Na pohřebišti byla část hrobů kryta náhrobními deskami, kterých bylo v letech 1963–1968 při archeologickém výzkumu nalezeno celkem 44. Rovněž bylo zjištěno, že rozmístění hrobů s náhrobními kameny není vázáno na určitá místa, ale tyto hroby jsou rozmístěny po celé jeho ploše. Z nichž 7 bylo označeno značkami. Kromě obvykle negativně vtesaného křížku malého formátu, objevuje se zde především střela, luk a šíp. Značky mají zřejmě určitou heraldickou souvislost s rodem Bavorů ze Strakonice, kteří byli prvními známými světskými držiteli Radomyšle z konce 13. století (1284), a jsou projevem nejstarší heraldiky v českých zemích. Označovaly hroby příslušníků vesnické komunity, kteří byli buď vojenskou, nebo správní službou spojeni s panským rodem Bavorů ze Strakonice. Na základě petrografického a mineralogického rozboru náhrobních kamenů bylo zjištěno, že pocházejí z místního materiálu, který se vyskytoval v bezprostředním okolí Radomyšle. Jednalo se především o místní žulu – granodiorit. Kamenné náhrobky jsou spojovány s příslušníky vyšších sociálních vrstev. V dlouhodobě probíhající diskusi, především historiků, o sociální struktuře přemyslovských Čech je také uvažováno z různých aspektů o vzniku šlechty a poddanského obyvatelstva jako společenské třídy v českých zemích. Studium raně středověkých mladohradištních pohřebišť s kamennými náhrobními deskami, v našem případě v Radomyšli, zastihuje vesnickou společnost ve shodě se studiem historiků jednotnou a je ji možno zařadit do společenské složky „servi“ (Nový 1984, 226). V druhé polovině 12. století je nejpočetnější složkou obyvatelstva. Vznikla z původně diferencovaného a soustavně se diferencujícího sociálního podloží svobodných a nesvobodných obyvatel země. Poměrně jednotný charakter pohřebního ritu a současně i nálezového inventáře v hrobech nás k tomu plným právem opravňuje. Není tedy způsoben jen úplnou christianizací, která odstranila z hrobů milodary předchozího období. Proces probíhal pomalu a zvláště ve vesnickém prostředí se setkáváme s celou řadou starých přežitků, ale je profilem poměrně jednotného společenství vesnického obyvatelstva, jehož sociální vývoj pokračuje v další fázi doby předhusitské v Čechách.

Při záchranné akci v roce 1995 (při provádění výkopů pro telefonní kabel) byla ve východní části děkanského dvora těsně za východní hranou pohřebiště nalezena v druhotné poloze další náhrobní deska – hladká bez označení. V květnu 1999 byly při předstihovém záchranném archeologickém výzkumu prováděném AÚ AV ČR na parcele 69 a 89 na sever od kostela sv. Martina, při demolici tzv. Tomanovny, nalezeny další 3 náhrobní kameny v druhotné poloze, také bez označení. Počet náhrobků zjištěných na raně středověkém pohřebišti v Radomyšli tak dosáhl 48 kusů. Tím počet kamenných desek nekončí, neboť při záchranném výzkumu opět na pozemku tzv. Tomanovny v roce 2002 byly v jeho severozápadní části nalezeny v druhotné poloze další 4 náhrobky, použité jako podklad základového zdiva. Byly hladké, bez označení, převážně z granodioritu. Těmito novými nálezy se počet náhrobků na raně středověkém pohřebišti v Radomyšli rozrostl na 52 kusů. Z celkového počtu hrobů bylo pouze 5–6% kryto náhrobními deskami, tyto se od ostatních svou hrobovou výbavou neodlišovaly. Některé hroby s náhrobními deskami byly bohatěji obloženy kameny a vytvářely jakési primitivní hroby, které byly vysypány hlínou. U části těchto hrobů, především ve východní a střední oblasti jižního okraje, se objevovala snaha umístit další pohřeb pod

náhrobní desku nebo alespoň do jeho bezprostřední blízkosti. Není vyloučeno, že mohlo jít i o vyjádření určitého příbuzenského vztahu k zemřelému.

Nedílnou součástí pohřebiště a vývoje osídlení na jeho katastru bylo několik středověkých objektů, zjištěných archeologickým výzkumem a datovaných od 12. století až do průběhu 14. století. Je třeba uvést především románské šlechtické sídlo na jižní straně kostelní stavby, datované na základě keramiky do druhé poloviny 12. století, a potom johanitskou kurii z poloviny 13. století na východní straně od kostela sv. Martina.

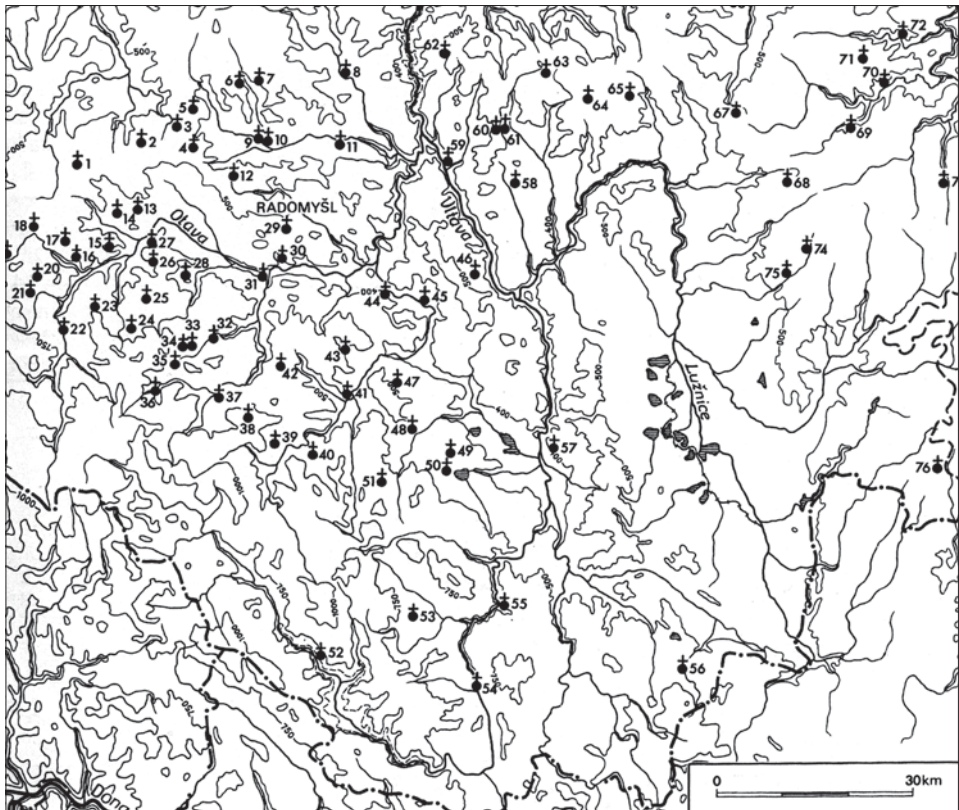
Archeologický a stavební průzkum děkanského kostela sv. Martina přispěl k detailnímu poznání hlavních vývojových etap stavby. První, nejstarší stavba vznikla v druhé polovině 12. století, a i když ji nemůžeme rozčlenit detailněji, pochází z období vrcholové fáze raně středověkého pohřebiště. Na západní straně měla kamennou panskou tribunu s dvěma křížovými klenbami, na východě kvadratické presbyterium. Druhá etapa byla raně gotická a na základě stylové analýzy ji lze zařadit pouze rámcově do druhé poloviny 13. století. Tehdy byl starý kvadratický závěr románského jednolodního kostela nahrazen novým prodlouženým kněžištěm o stejné šíři jako původní románská loď. Druhá gotická etapa byla postavena v druhé polovině 14. století nebo spíše k jeho konci. Na základě rozboru písemných pramenů patrně před rokem 1388, přesněji mezi lety 1372–1388, a byla provedena farářem Benediktem. V té době byly také postaveny dvě nižší boční lodě, takže vzniklo pseudobazilikální trojlodí. Až do mladšího období, snad do konce 15. nebo průběhu 16. století, patří severní předsíň, zatímco jižní předsíň náleží podle písemných pramenů barokní přestavbě, provedené v roce 1717, která setřela všechny dílčí úpravy z doby předhusitské a pohusitské.

Pohřebiště v Radomyšli mělo podle hustoty hrobů, včetně pohřbů, které byly rozrušeny opakovaním pohřbíváním, více než 1 000 hrobů. Svým charakterem a pohřebním ritem se zařadilo do skupiny vesnických řadových hřbitovů. Bylo neohrazené a v druhé polovině 12. století byl k němu v jihozápadní části přistavěn kostel sv. Martina. Vyvíjelo se dále v původní západo-východní ose. Archeologický výzkum zjistil 463 jedinců z hrobových celků a 266 ze zásypů, takže bylo pro antropologický a demografický výzkum k dispozici 729 jedinců, s kterými bylo možno pracovat z hlediska statistiky, demografie a celkových historických souvislostí. Raně středověké pohřebiště v Radomyšli patří rozsahem, bohatostí nálezů, ale i rozmanitostí problematiky dosud k nejvýznamnějším lokalitám svého druhu na našem území.

II. Velikost pohřebiště a jeho zázemí

Stanovení zázemí a velikosti pohřebiště vyplývá ze vzájemného vztahu, který by měl být dán především výsledky archeologických výzkumů a také poznáním přírodního zázemí a jeho terénního reliéfu. Při studiu přírodního zázemí pohřebiště v Radomyšli a jeho spádové oblasti jsme zjistili, že délka izolované radomyšlské kotliny v podélné ose – směr jihovýchod a severozápad od vrchu Chlum (543 m n. m.) k vrcholu Hřeбен (596 m n. m.) činí cca 9,5 km. Šířka kotliny potom v příbližné ose vrch Hradeč (577 m n. m.) a vrch Tisovník (589 m n. m.) činí cca 6 km. Celkem se tedy jedná o území o rozloze cca 54 km².

Sledujeme-li na mapě katastr kostelních staveb v oblasti jihozápadních Čech, které vznikly v průběhu 12. až počátku 13. století, a tedy v současné době jako kostel sv. Martina v Radomyšli nebo v období těsně následném, je zřejmá jeho výrazná osamocenost. V nejbližším okolí můžeme jmenovat pouze dvě nebo tři stavby. Jsou to kostelní stavby v blízké Blatné (na mapě č. 9–10), stavby na hradě ve Strakonících (č. 31), kostel v Řepici (č. 30), pocházející až z první poloviny 13. století, a kostelní stavba v Záboří u Blatné (č. 12), která je rovněž datována až do poloviny 13. století. Tyto stavby byly součástí vznikajícího velkofarního systému, i když u mnohých osad a staveb neznáme zatím přesně jejich vzájemnou příslušnost. Jejich katastr se změnil se vznikem filiálních kostelů ve 14. století, kdy se výstavbou nových staveb stále více zahušťoval katastr sakrálních staveb. Osamocenost sakrální stavby sv. Martina v Radomyšli v sídlištním okrsku jihozápadních Čech, je patrná především v její poloze a v hiátu církevních staveb – především ve směru na sever, východ a zčásti také na

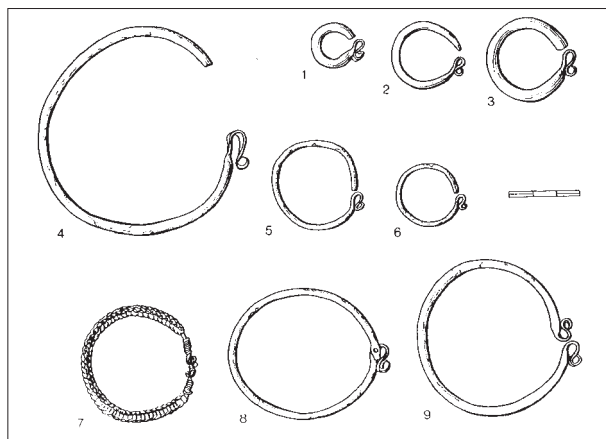


Obr. 3. Kostelní stavby v jižních Čechách do poloviny 13. století. Podle V. Mencla 1958; 1965; J. Kuthana 1977; A. Merhautové 1971: 1. Zborovy, 2. Kvášňovice, 3. Resanec, 4. Bezděkov u Blatné, 5. Kasejovice, 6. Újezdec u Březnice, 7. Bělčice, 8. Mirovice, 9. Blatná – město, 10. Blatná – hrad, 11. Mirovice, 12. Zábory u Blatné, 13. Malý Bor u Horažďovic, 14. Hradešice, 15. Budětice, 16. Zdouň, (Vzduny), 17. Zbynice, 18. Kolínec, 19. Velhartice, 20. Svojsice u Sušice, 21. Petrovice u Sušice, 22. Mouřenec, 23. Albrechtice (Albrecht) u Sušice, 24. Strašín, 25. Bukovník, 26. Nezamyslice, 27. Hejtná, 28. Volenice u Strakonice, 29. Radomyšl, 30. Řepice, 31. Strakonice, 32. Čestice, 33. Dobřs (kostel Zvěstování P. Marie), 34. Dobřs (kostel sv. Jana a Pavla), 35. Vacov, 36. Zdikovec, 37. Bohumilice, 38. Lštění u Vimperka, 39. Lažiště, 40. Staré Prachatice, 41. Blatnice u Prachatic, 42. Předslavice, 43. Bílsko, 44. Heřmaň u Písku, 45. Myšenec, 46. Albrechtice u Písku, 47. Chelčice, 48. Netolice, 49. Němčice u Netolice, 50. Strýčice, 51. Lhenice, 52. Horní Planá, 53. Boletice, 54. Zátouň u Českého Krumlova, 55. Černice u Českého Krumlova, 56. Horní Stropnice, 57. Hosín, 58. Bernartice u Milevska, 59. Červená nad Vltavou, 60. Milevska (bazilika Navštívení P. Marie), 61. Milevska (kostel sv. Filji), 62. Lažovice, 63. Chýšky, 64. Jistebnice, 65. Nový Kostelec, 66. Slápanov u Votic, 67. Pohánáň, 68. Křeč, 69. Pošná, 70. Hořepek, 71. Buřenice, 72. Onšov, 73. Rynárec, 74. Mnich u Kamenice nad Lužnicí, 75. Deštná, 76. Pomezí u Dačic.

Abb. 3. Kirchenbauten in Südböhmen nach Mitte 13. Jhd. Nach V. Mencil 1958; 1965; J. Kuthan 1977; A. Merhautová 1971. 1. Zborovy, 2. Kvášňovice, 3. Resanec, 4. Bezděkov bei Blatná, 5. Kasejovice, 6. Újezdec bei Březnice, 7. Bělčice, 8. Mirovice, 9. Blatná – Stadt, 10. Blatná – Burg, 11. Mirovice, 12. Zábory bei Blatná, 13. Malý Bor bei Horažďovic, 14. Hradešice, 15. Budětice, 16. Zdouň, (Vzduny), 17. Zbynice, 18. Kolínec, 19. Velhartice, 20. Svojsice bei Sušice, 21. Petrovice bei Sušice, 22. Mouřenec, 23. Albrechtice (Albrecht) bei Sušice, 24. Strašín, 25. Bukovník, 26. Nezamyslice, 27. Hejtná, 28. Volenice bei Strakonice, 29. Radomyšl, 30. Řepice, 31. Strakonice, 32. Čestice, 33. Dobřs (Mariä-Verkündigungskirche), 34. Dobřs (St.-Peter-und-Paul-Kirche), 35. Vacov, 36. Zdikovec, 37. Bohumilice, 38. Lštění bei Vimperk, 39. Lažiště, 40. Staré Prachatic, 41. Blatnice bei Prachatic, 42. Předslavice, 43. Bílsko, 44. Heřmaň bei Pisek, 45. Myšenec, 46. Albrechtice bei Pisek, 47. Chelčice, 48. Netolice, 49. Němčice bei Netolice, 50. Strýčice, 51. Lhenice, 52. Horní Planá, 53. Boletice, 54. Zátouň bei Český Krumlov, 55. Černice bei Český Krumlov, 56. Horní Stropnice, 57. Hosín, 58. Bernartice bei Milevska, 59. Červená nad Vltavou, 60. Milevska (Basilika Heimsuchung Mariä), 61. Milevska (Ägidiuskirche), 62. Lažovice, 63. Chýšky, 64. Jistebnice, 65. Nový Kostelec, 66. Slápanov bei Votice, 67. Pohánáň, 68. Křeč, 69. Pošná, 70. Hořepek, 71. Buřenice, 72. Onšov, 73. Rynárec, 74. Mnich bei Kamenice nad Lužnicí, 75. Deštná, 76. Pomezí bei Dačice.

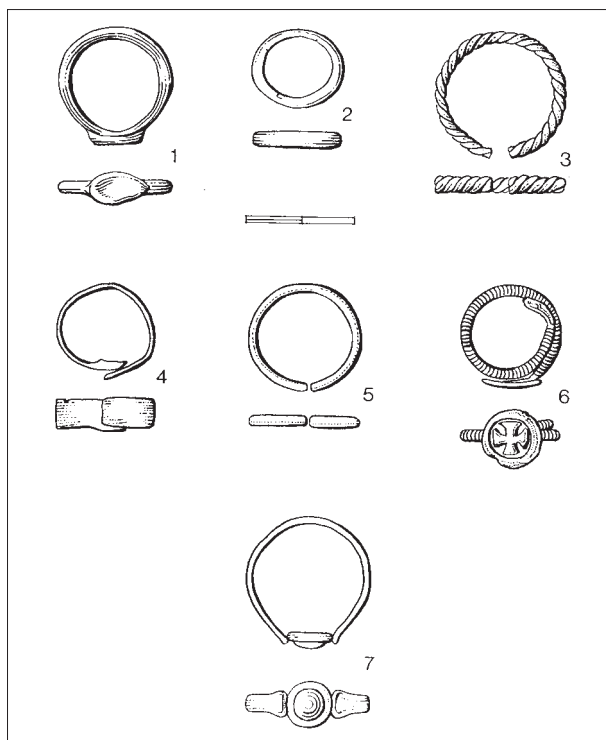
jihovýchod, což naznačuje spádovou pohřebiště v Radomyšli, které datujeme do pozdní fáze mladohradištních období, do 12. století, na základě rozboru esovitých záušnic a celkových historických souvislostí.

Podle demografického studia Z. Boháče dosahovala hustota obyvatelstva v Čechách na přelomu 11. a 12. století 5–15 osob na 1 km². Podobně ve vlastní radomyšlské kotlině, která má cca 54 km², je třeba počítat s těmito zjištěnými hodnotami, i když spíše nižšími, tzn. 5 obyvatel na 1 km² (Boháč 1987,79; srov. mapu č. 2). Je tak možno odhadnout velikost



Obr. 4. Základní typy esovitých záušnic na pohřebišti v Radomyšli.

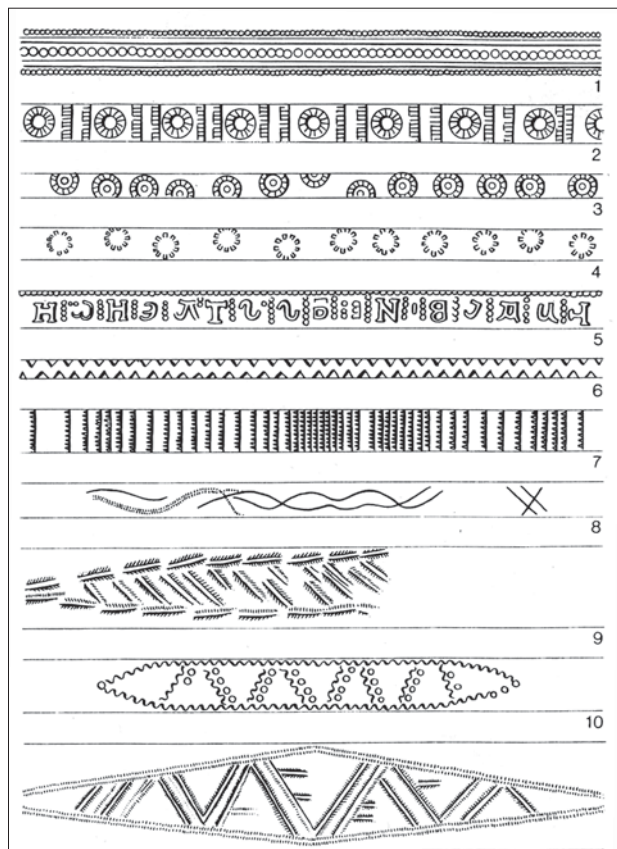
Abb. 4. Grundtypen der s-förmigen Haarringe aus dem Gräberfeld in Radomyšl.



Obr. 5. Základní typy prstenů na pohřebišti v Radomyšli.

Abb. 5. Grundtypen der Ringe aus dem Gräberfeld in Radomyšl.

tehdejší populace v radomyšlském sídelním okrsku cca na 250 osob všech věkových kategorií. Osídlení z 12. století zjišťujeme kromě vlastní Radomyšle dále v Mečíchově (záchranný dosud nepublikovaný výzkum – B. Nechvátal) a Rohozné v blízkosti Oseka na východ od Radomyšle (záchranná akce J. Michálek; dosud nepublikováno). Velikost osad včetně dispozičního členění zatím není, přes dlouhodobý, intenzivní výzkum zaniklých osad, pro toto období známa, pro mladší období jsou naše znalosti díky řadě archeologických výzkumů

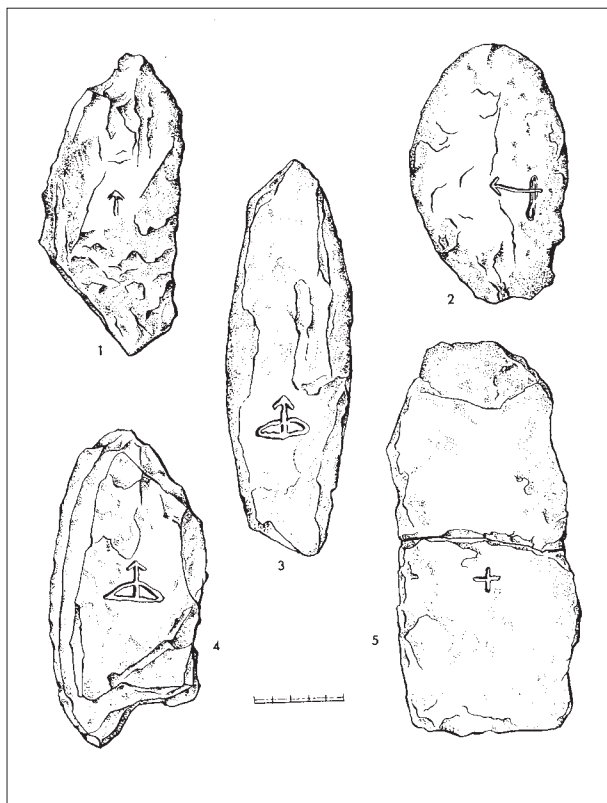


Obr. 6. Výzdobné motívy na prstenech na pohřebišti v Radomyšli. 1 – hrob č. 372; 2 – hrob č. 385; 3 – hrob č. 187; 4 – hrob č. 188; 5 – hrob č. 255; 6 – hrob č. 370; 7 – hrob č. 52; 8 – hrob č. 136; 9 – hrob č. 181; 10 – hrob č. 58; 11 – hrob č. 138.

Abb. 6. Ziermotive auf den Ringen aus dem Gräberfeld in Radomyšl. 1 – Grab Nr. 372; 2 – Grab Nr. 385; 3 – Grab Nr. 187; 4 – Grab Nr. 188; 5 – Grab Nr. 255; 6 – Grab Nr. 370; 7 – Grab Nr. 52; 8 – Grab Nr. 136; 9 – Grab Nr. 181; 10 – Grab Nr. 58; 11 – Grab Nr. 138.

bohatší (Klápště 2005, 250; z další literatury srov. Nekuda 2004; 2005). Někdy je velikost osad pro toto období pouze odhadována na cca 10 sídlištních jednotek (Žemlička 2002, 251). Jedna sídlištní jednotka mohla mít cca 5–7 osob a šlo o lidi různých generací – rodiče, děti a prarodiče. V pravěkému období je jedna sídlištní jednotka odhadována na 4–5 osob, ale velikost odhadů se různí (Buchvaldek 1987, 16). Určitý skepticismus k těmto odhadům pramení z faktu, že se mohly setkat zcela výjimečně zástupci všech tří generací v uvedeném období. Při tomto velmi přibližném odhadu by u tří osad (3×50 osob nebo 3×70 osob) mohl počet obyvatelstva v sídlištním okrsku dosáhnout celkem počtu 150–210 osob.

Na řadovém pohřebišti v Radomyšli se archeologickým výzkumem podařilo bezpečně zjistit přibližný plošný rozsah nekropole, který byl asi 68×26 m v podélné ose od východu k západu. Osa pohřebiště, jak bylo zjištěno, je položena 23 m severněji než osa románského kostela. Na pohřebišti bylo zjištěno 26–28 řad hrobů orientovaných v ose Z–V. Všechny řady nebyly stejně početné. Jedna řada dosahovala v průměru 30–35 pohřbů, včetně zásypů. Při celkovém počtu pohřbených (při 28 řadách a 35 pohřbech) v jedné řadě vychází celkový výpočet cca na 980 pohřbů. Tato skutečnost souvisí pravděpodobně s tím, že pohřebiště obsahovalo celkem 3–4 generace, při průměrné délce jedné populace 26–28 let. Velikost jedné generace byla pravděpodobně nižší a blížila se spíše k číslu 20, v tom případě by na



Obr. 7. Náhrobní kameny se značkami na pohřebišti v Radomyšli: 1 – hrob č. 407; 2 – hrob č. 404; 3–4 z vybagrované zeminy; 5 – hrob č. 224.

Abb. 7. Grabsteine mit Symbolen auf dem Gräberfeld in Radomyšl: 1 – Grab Nr. 407; 2 – Grab Nr. 404; 3–4 aus ausgebaggertem Erdreich; 5 – Grab Nr. 224.

pohřebišti v Radomyšli bylo pohřbeno na 5 generací. Jak již bylo ukázáno na pravěkém materiálu, délka generace se výrazněji nemění (Neustupný 1983, 48) a blíží se průměrnému věku matek (Spiegelman 1955, 170). Pohřebišťe by tak dosáhlo za dobu svého trvání cca 1000 až 1200 pohřbených při délce jeho trvání přibližně cca 100 let. Tato zjištění o velikosti sídlištního zázemí ve vztahu k vlastnímu pohřebišti jsou rovněž potvrzena demografickým rozbořem antropologického materiálu (Blajerová–Nechvátal 1990; 1991).

Raně středověké pohřebišťe v Radomyšli je neohrazené, řadové a zachycuje období, které předcházelo etážovému pohřbívání v uzavřeném prostoru okolo vlastního kostela. Kostelní stavba v Radomyšli má staré patrocínium sv. Martina, které je podle nového studia spojováno s nástupem šlechty po polovině 12. století (Boháč 1972, 32). Kostel v Radomyšli vznikl na počátku druhé poloviny 12. století a pohřebišťe se vyvíjelo dále ve své základní ose vzniklé v předchozím vývoji. Situace kostela a pohřebišťe je topograficky shodná s podobnou situací na hradě ve Strakoncích. Také zde stojí sakrální stavba na jihozápadní straně pohřebišťe.

Při demografickém rozboru středověkého pohřebišťe na Oškobrhu u Poděbrad (Hrdlička–Richter 1974, 170) v centrální oblasti Čech, kde se jeho časové rozpětí pohybovalo mezi polovinou 13. století a dvacátými lety 15. století, je předpokládáno, že plnilo funkci po dobu zhruba 170 let a bylo zde pohřbeno na 7 generací. Velikost jedné generace se v odhadu stanovila na cca 25 let. Zázemí hřbitova tvořilo obyvatelstvo farností z blízkých osad, které měly celkem dohromady 100–110 obyvatel. Ale ani zde v této složité problematice nemáme jistotu o velikosti osady a průměrném počtu obyvatel vesnické usedlosti. V řadě písemných pramenů hospodářské povahy je předpokládáno, že v osadách ve 14. století nebylo zpravidla

více než 15 usedlostí. Nemáme, jak konstatují autoři výzkumu (Hrdlička–Richter 1974, 172), jistotu o průměrném počtu obyvatel vesnické usedlosti ani v pozdějším období, když se na počátku 17. století uvažuje, že spolu s čeledí na jednu usedlost mohlo připadnout až 9 osob (Placht 1957, 37). Ale i tento odhad je považován některými historiky za příliš vysoký (Petráň 1964, 164).

Demografické údaje na základě archeologického výzkumu pohřebiště v Radomyšli by bylo možno také srovnávat s údaji o velikosti mortality a natality, která je pro 11.–13. století (Maur 1990, 162) odhadována (J. C. Russel a J. A. Houtte) takto: natalita 42 ‰ (42 živě narozených ročně na 1000 žijících obyvatel), mortalita cca 36 ‰. Což předpokládá roční přírůstek obyvatelstva pouze o 0,6–0,7 % a nesouhlasí s 1 % ročním přírůstkem podle odhadů některých autorů, především demografů. Všechny tyto odhady jsou pouze aproximativní a vycházejí pouze z naší velmi neúplné a torzovité nálezové základny.

III. Demografická struktura a její členění

Rané středověké mladohradištní pohřebiště v Radomyšli obsahovalo původně více než 1000 hrobů, terénní stavební zásahy zničily jeho část ještě před zahájením archeologického výzkumu. Přesto jsou zachované materiály obsáhlé a umožňují demografickou analýzu pohřebiště. I když jsme se této problematice věnovali již v dřívějším období (Blajerová–Nechvátal 1990; 1991), teprve celkové zpracování (1999) archeologického a antropologického výzkumu umožňuje klást na materiál otázky, které nebyly v dřívější době možné.

Značně velká hustota hrobů a opakované pohřbívání do týchž hrobových jam způsobilo, že vedle zjištěných hrobových celků máme poměrně značné množství zásypového materiálu. Z vlastních hrobů pochází 463 jedinců, 137 nedospělých a 326 dospělých, z toho je 179 mužů, 105 žen a 42 jedinců blíže neurčitelných (tab. 1, sloupec 1). Procentuální poměr mezi jedinci nedospělými (29,7 %) a dospělými (70,3 %) naznačuje neprirozenou skladbu populace ve srovnání s jinými pohřebišti tohoto období. Například podíl nedospělých pro slovanskou populaci v souhrnu 11. a 12. století dosahuje 43,9 %. Bylo proto nutno vzít v úvahu i zásypové materiály. Stanovili jsme minimální počty jedinců (tab. 1, sloupec 2), které byly přiřčeny k hrobovým celkům. Tím jsme dospěli k 729 individuím, 332 nedospělým (45,5 %) a 397 dospělým (54,5 %). Mužů máme 187, žen 112 a jedinců blíže neurčitelných 98 (tab. 1, sloupec 3). Nepoměr mezi muži a ženami bývá na našich pohřebištích častý, a pokud nebyl zjištěn mimořádný pohřební ritus můžeme předpokládat, že určité procento žen je skryté mezi jedinci neurčitelnými. Index maskulinity vypočtený pro hrobové celky je 1704,8, pro skupinu složenou z hrobových celků a zásypového materiálu činí potom 1669,6. Slovanská serie 11. až 12. století v Čechách poskytuje číslo 1453, 6. Všechny uvedené údaje jsou vysoké.

Rozdíl mezi výsledky počítanými jen na základě hrobových celků a hodnotami, u nichž jsou brány v potaz i zásypové materiály, je dobře patrný v grafických znázorněních. Téměř shodný průběh úmrtnostních křivek tohoto radomyšlského souhrnu s údaji slovanské skupiny 11. až 12. století z Čech jak v procentech (graf 1), tak v přepočtu podle délek věkových skupin (graf 2) plně ospravedlňuje náš postup.

Souhrnná skupina populací z Čech 11.–12. století:

Hradsko, okr. Mělník, 11.–12. století, výzkum Šolle 1971–72; zpracovala Blajerová, 1978, 1980.

Bílina, okr. Teplice, poslední třetina 11.–12. století, výzkum Váňa 1962–64, 1966; zpracovala Hanáková, 1971.

Pražský hrad, nádvoří, 9.–12. století, výzkum Borkovský 1926–28; zpracovala Blajerová, nepublikováno.

Radomyšl, okr. Strakonice, 12. století, výzkum Nechvátal 1963–68; zpracovala Blajerová, 1975.

Sulejovice, okr. Litoměřice, 11. století, výzkum Buchvaldek 1957; zpracovala Hanáková–Palečková, 1961.

Týnec nad Sázavou, okr. Benešov, 11.–12. století, výzkum Hejna 1976; zpracovala Blajertová, 1983.

Hranice věkových skupin: infans I – od narození do půl roku, délka skupiny půl roku; inf. II – od půl roku do 6 let, délka skupiny 6,5 roku; infans III – od 7 do 13 let, délka skupiny 7 let; juvenis – od 14 do 20 let, délka skupiny 6 let; stadia v dospělosti jsou desetiletá.

Věk	Hrobové celky			Zásyp		Celkem		
	n	%	=	n	+	n	%	=
0—0,5 inf. I	5	1,1	2,2	16	18	23	3,2	6,4
0,5—6 inf. II	86	18,6	2,9	96	109	195	26,7	4,1
7—13 inf. III	28	6,1	0,9	32	35	63	8,6	1,2
14—19 juvenis	18	3,9	0,6	33	33	51	7,0	1,2
NEDOSPĚLÍ	137	29,7		195	195	332	45,5	
20—29 ad. I	72	15,5	1,5	25	16	88	12,1	1,2
30—39 ad. II	72	15,5	1,5	25	9	81	11,1	1,1
40—49 mat. I	56	12,1	1,2	36	16	72	9,9	1,0
50—59 mat. II	83	17,9	1,8	36	20	103	14,1	1,4
60—x senilis	43	9,3	0,9	10	10	53	7,3	0,7
DOSPĚLÍ	326	70,3		71	71	397	54,5	
CELKEM série	463	100,0		266	266	729	100,0	
adultus I	34	7,3	0,7	2	1	35	4,8	0,5
adultus II	41	8,9	0,9	2	1	42	5,8	0,6
maturus I	31	6,7	0,7	4	2	33	4,6	0,5
maturus II	55	11,9	1,2	2	2	57	7,8	0,8
senilis	18	3,9	0,4	2	2	20	2,7	0,3
MUŽI	179	38,7		8	8	187	25,7	
adultus I	27	5,8	0,6	3	2	29	4,0	0,4
adultus II	27	5,8	0,6	3	1	28	3,9	0,4
maturus I	16	3,5	0,3	3	1	17	2,3	0,2
maturus II	17	3,7	0,4	1	2	19	2,6	0,3
senilis	18	3,9	0,4	1	1	19	2,6	0,3
ŽENY	105	22,7		7	7	112	15,4	
adultus I	11	2,3		20	13	24	3,3	
adultus II	4	0,9		20	7	11	1,5	
maturus I	9	1,9		29	13	22	3,0	
maturus II	11	2,3		29	16	27	3,7	
senilis	7	1,5		7	7	14	1,9	
NEURČITELNÍ	42	8,9		56	56	98	13,4	

Tab. 1. Počet a věkové rozvrstvení jedinců (= přepočítáno podle různé délky věkových skupin; upraveno pro další výpočty).

Tab. 1. Anzahl und Altersaufbau der Individuen (= Umrechnung gemäß unterschiedlicher Größe der Altersgruppen; für weitere Berechnungen angelegt).

Na prvním grafu je úmrtnostní křivka z Radomyšle charakterizována maximem úmrtní v dětském věku, a to mezi půl rokem a 6 lety (infans II). Při sledování v ročních intervalech je skutečně nejkritičtějším obdobím druhý a třetí rok. Nejméně úmrtí se objevuje před pubertou (7 až 13 let – infans III) a v době dospívání (14 až 19 let. – juvenis). Z tohoto způsobu výpočtu nezjistíme předpokládanou vysokou novorozeneckou úmrtnost, ta vyplývá až s přihlédnutím k délce věkových skupin, jak je patrné z grafu 2. S dětskou úmrtností se setkáváme na všech raně středověkých pohřebištích v Čechách i na Moravě. Je charakteristická po celé období středověku a novověku až do 19. století, kdy větší znalosti a novověká lékařská péče změnila postupně tento nepříznivý trend.

V dospělosti zaznamenáváme v celkové křivce úmrtí dva vrcholy – vyšší ve zralém věku mezi 50 a 60 lety, a nižší v mladé dospělosti (adultus). Jsou výrazem rozdílné úmrtnosti mužů a žen. Muži převážně umírali v plné dospělosti (maturus), a to v její druhé fázi, ženy již ve věku adultus, mezi 20 až 40 lety (graf 3).

Věk	Dx	dx	lx	qx	Lx	Tx	e _x ⁰
0—0,5 inf. I	23	3,2	100,0	3,2	98,4	2698,6	27,0
0,5—6 inf. II	195	26,7	96,8	27,6	83,5	2649,4	27,4
7—13 inf. III	63	8,6	70,1	12,3	65,8	2106,6	30,1
14—19 juvenis	51	7,0	61,5	11,4	58,0	1646,0	26,8
20—29 ad. I	88	12,1	54,5	22,2	48,5	1298,0	23,8
30—39 ad. II	81	11,1	42,4	26,2	36,8	813,0	19,2
40—49 mat. I	72	9,9	31,3	31,6	26,4	445,0	14,2
50—59 mat. II	103	14,1	21,4	65,9	14,4	181,0	8,5
60—x senilis	53	7,3	7,3	100,0	3,7	37,0	5,1
CELKEM	729	100,0					
adultus I	35	18,7	100,0	18,7	90,6	2419,0	24,2
adultus II	42	22,5	81,3	27,7	70,0	1513,0	18,6
maturus I	33	17,6	58,8	29,9	50,0	813,0	13,8
maturus II	57	30,5	41,2	74,0	25,9	313,0	7,6
senilis	20	10,7	10,7	100,0	5,4	54,0	5,1
MUŽI	187	100,0					
adultus I	29	25,9	100,0	25,9	87,0	2240,0	22,4
adultus II	28	25,0	74,1	33,7	61,6	1370,0	18,5
maturus I	17	15,2	49,1	31,0	41,5	754,0	15,4
maturus II	19	17,0	33,9	50,2	25,4	339,0	10,0
senilis	19	17,0	16,9	100,0	8,5	85,0	5,0
ŽENY	112	100,0					

Tab. 2. Úmrtnostní tabulka (hrobové celky + zásyp).

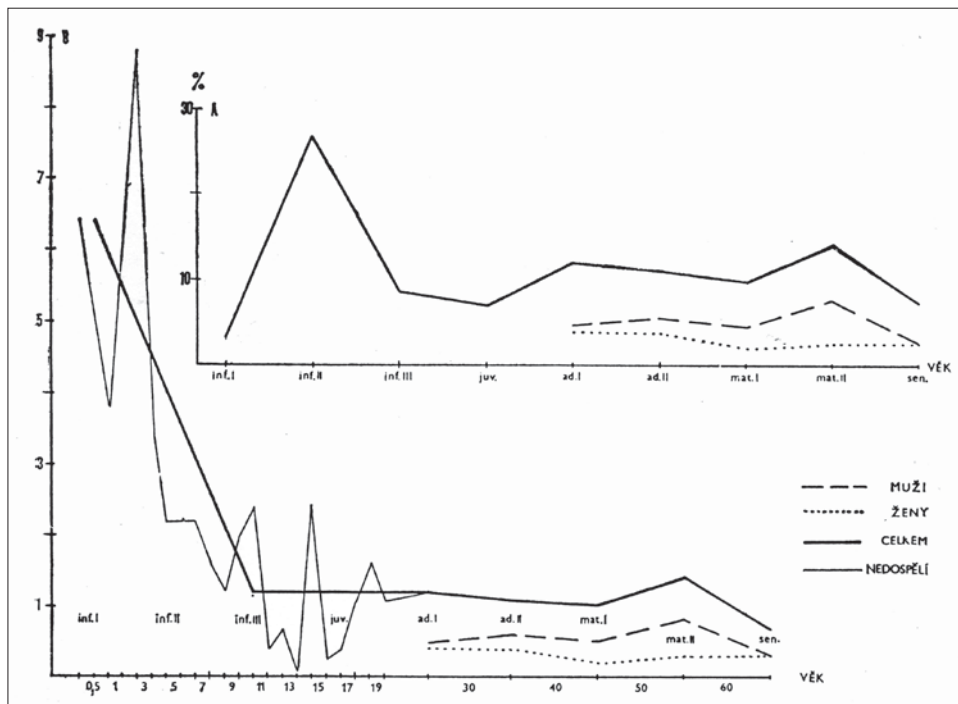
Tab. 2. Sterblichkeitstabelle (Grabkomplexe + Aufschüttung).

Metoda	t	Hroby + zásyp		I. odhad		II. odhad	
		100	120	100	120	100	120
		n (D)		1000		1200	
	e _x ⁰	27		27		27	
Acsádi—Nemeskéri 1970	$\frac{e_x^0 n}{t} + k$	216	180	297	247	356	297
Gejvall 1960	1000 (n ročně) a)	182	152	250	208	300	250
	z b)	146	122	200	166	240	200
Neústupný 1983	$\frac{D}{td}$	182	152	250	208	300	250
	$\frac{De_0}{t}$	197	167	270	225	324	270

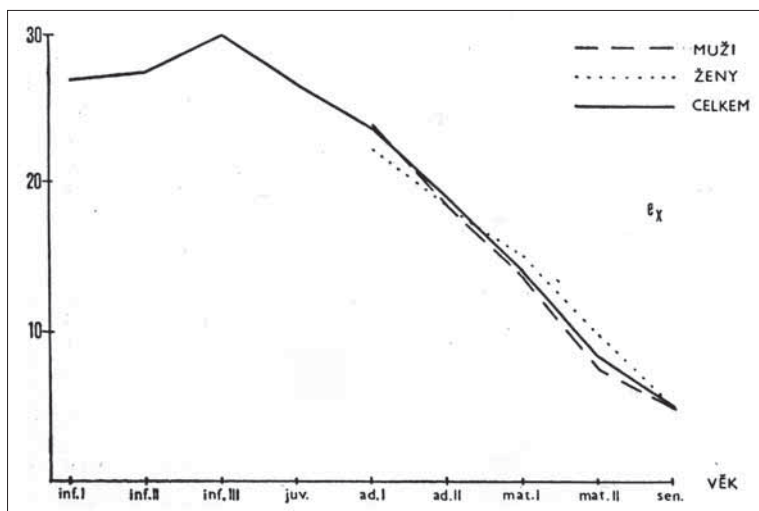
t — doba trvání pohřebiště; n — počet jedinců; e_x⁰ — střední délka života; k — 10 % hodnota zlomku; z — promile úmrtnosti — a) 40, b) 50; D — velikost mrtvé populace (= n); d — hrubá míra úmrtnosti, v případě stacionární populace $d = \frac{1}{e_x^0}$

Tab. 3. Odhad velikosti populace.

Tab. 3. Schätzung Bevölkerungszahl.

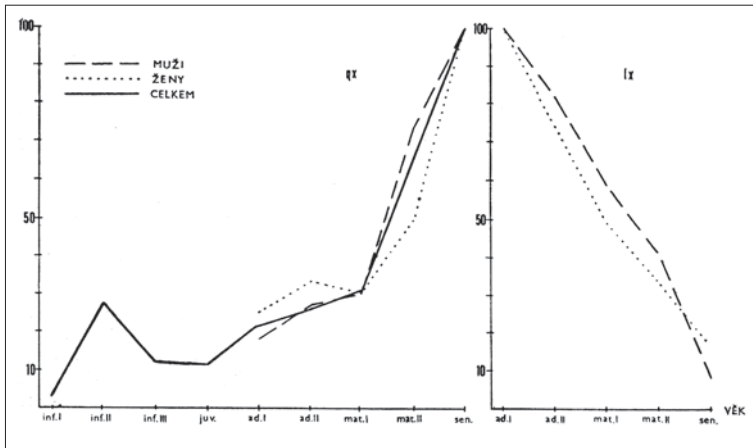


Graf 1. Úmrtnost ve věkových skupinách (A - v procentech, B - přepočít podle délky věkových skupin).
 Diagramm 1. Mortalität in den Altersgruppen (A - in Prozent, B - Umrechnung gemäß Größe der Altersgruppen).

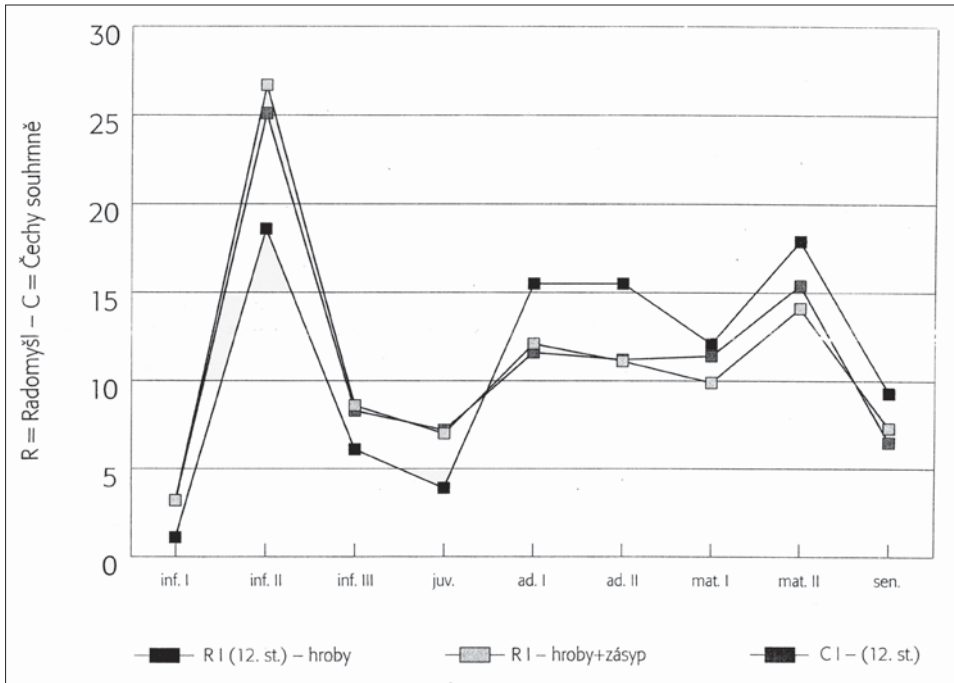


Graf 2. Střední délka života.
 Diagramm 2. Mittlere Lebenserwartung.

Celkově se tyto poznatky potvrzují také i v úmrtnostních tabulkách (tab. 2), které nám poskytují vedle absolutního množství koster (D_x) a jeho procentuální vyjádření (d_x) nejen počet osob, které se z původních 100 % dožijí určité věkové skupiny (l_x), ale i procento jedinců dané skupiny, kteří pravděpodobně zemřou dříve, než dosáhnou skupiny následující (q_x). Pro naše účely je nejzajímavější poslední sloupec úmrtnostních tabulek - e_x , neboli



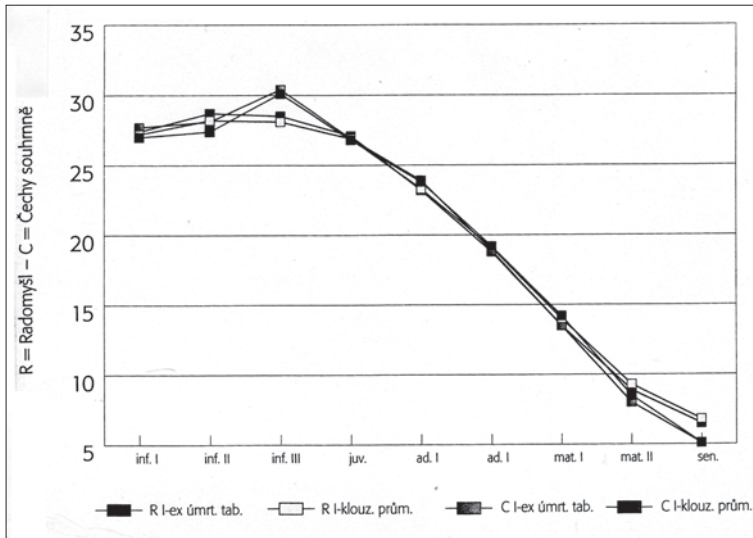
Graf 3. Počet dožívajících (l_x) a pravděpodobnost úmrtí (q_x).
 Diagramm 3. Anzahl der Überlebenden (l_x) und der Sterbewahrscheinlichkeit (q_x).



Graf 4. Úmrtnostní křivky procentuálně (d_x úmrtnostních tabulek).
 Diagramm 4. Sterblichkeitskurven prozentual (d_x der Sterblichkeitstabellen).

střední délka života. Udává průměrný počet let, které mohou osoby do této věkové skupiny vstupující dožít. Grafy 4 až 6 zachycují výše uvedené údaje a konfrontují je s hodnotami celkového souhrnného zpracování lokalit z Čech 11. až 12. století (tab. 3).

Celkový počet dožívajících jedinců ze sledované skupiny udává sloupec tabulky a křivka grafu značená jako l_x (graf 4). Představuje pozvolně klesající linii od narození až ke smrti, je přerušen skokem v dětském věku, který odpovídá vysoké úmrtnosti malých dětí. Také rozdíl mezi mužskou a ženskou částí populace je patrný dobře na grafu 6. V pravděpodobném



Graf 5. Střední délka života (e_x úmrtnostních tabulek).

Diagramm 5. Mittlere Lebenserwartung (e_x der Sterblichkeitstabellen).

věku, tj. věku, kterého se dožije 50 % jedinců, muži dosahují a mírně překračují padesátiletou věkovou hranici, ženy zůstávají pod ní.

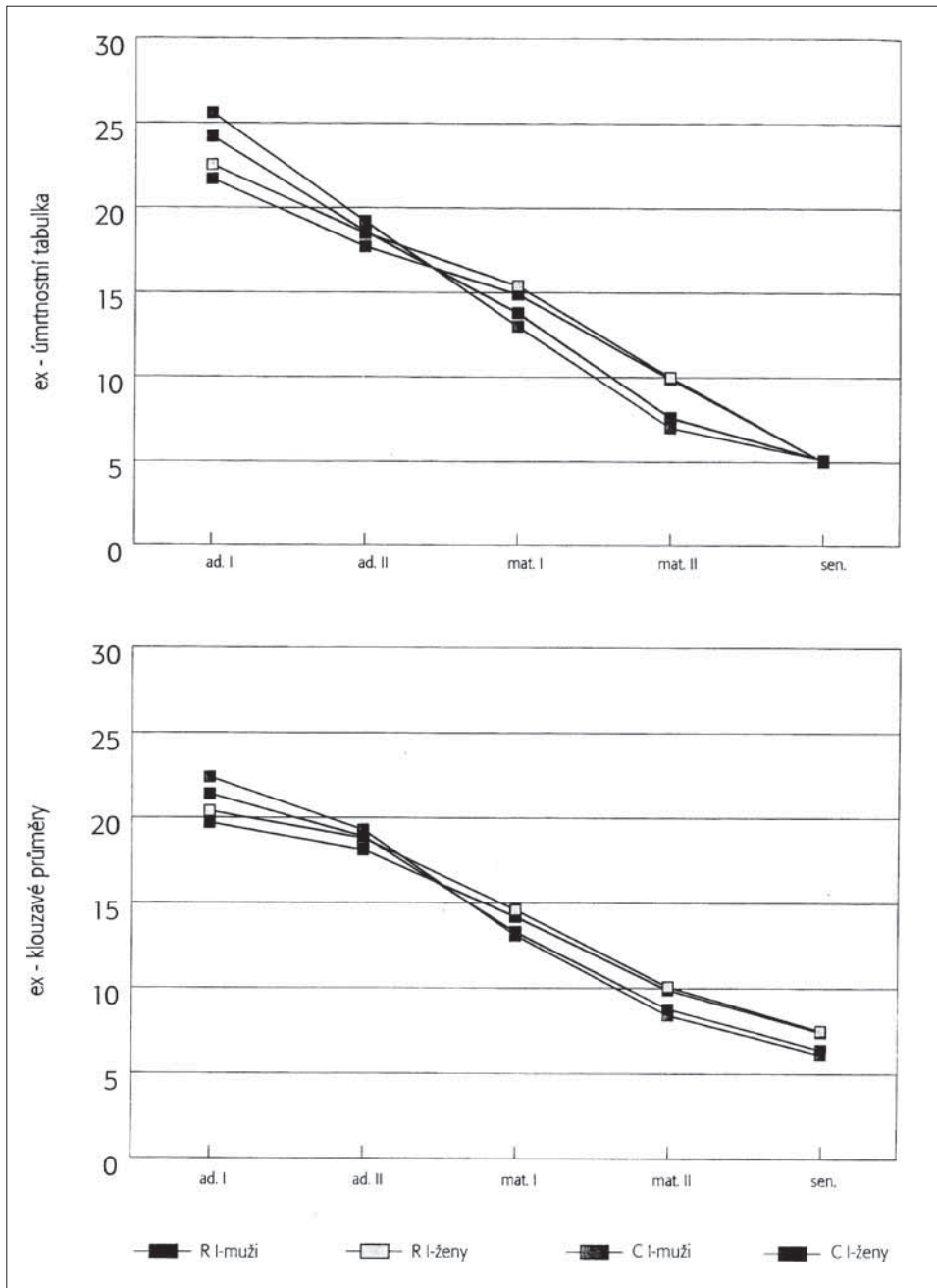
Zcela opačný průběh než výše uvedená křivka má pravděpodobnost úmrtí (q_x – graf 5). Křivka logicky stoupá od nízkých hodnot při narození ke smrti. Její průběh není přímočarý, potvrzuje dříve zmíněnou zvýšenou pravděpodobnost úmrtí v raném dětství a její pokles u většiny dětí a také u dospívajících. Po následném pozvolném průběhu až do věku 40 až 50 let, kdy dochází k ostrému zlomu a velmi prudkém vzestupu směrem ke stáří.

Rozdílná výše mužské a ženské linie (graf 5 a 6) vyjadřuje zvýšenou pravděpodobnost úmrtí žen na začátku dospělosti s tím, že mezi 40 až 50 lety života se šance obou skupin vyrovnávají a právě od toho období jsou v nevýhodě muži.

Důležitý grafický záznam střední délky života (e_x – graf 5 a 6) velmi dobře demonstruje, která z věkových kategorií poskytuje nejdelší naději na život. Nejsou to ani novorozenci s nadějí prožít ještě 27 let, ani děti mezi půl rokem a 6 lety (27,4 roku), ale větší děti od 7 do 13 let života, která čeká ještě 30,1 roku. Od tohoto stáří následuje plynulý pokles k seniu. Muži mají na začátku dospělosti větší naději na dožití (24,2 roku) než ženy (22,4 roku). Ty však již záhy po třicátém roce svého života svůj handicap, spojený zřejmě s těhotenstvím a porodními komplikacemi, vyrovnávají a do následujících let jdou naopak s lepší prognózou (graf 6).

Střední délka života odpovídá i průměrnému stáří populace, počítanému průměrem z individuálních hodnot věku. Pro celý soubor v Radomyšl, včetně nedospělých, je průměrný věk 27 let, pro dospělou část populace, po přičtení dvaceti let, 43,8 roku, pro muže potom 44,2 roku a pro ženy 42,2 roku.

Metody demografie se nemožou uplatňovat na historickém antropologickém materiálu beze zbytku. Pro tyto účely byly vypracovány postupy respektující zvláštní specifiku kostrových serií. Prioritu v této oblasti mají především maďarští badatelé (Acsádi–Nemeskéri 1957, 1970; Acsádi–Nemeskéri–Harsányi 1959). U nás se jako jeden z prvních zabýval těmito otázkami na rozsáhlém materiálu z Mikulčic M. Stloukal v početné řadě svých prací (Stloukal 1962; 1990, Stloukal–Vyhnánek 1976). Některé další lokality z 9. až 17. století z Čech z poválečných výzkumů Archeologického ústavu ČSAV v Praze byly materiálovým podkladem pro demografický přehled populací raného a vrcholného středověku (Blajerová 1987). Také E. Neustupný (1983) se z archeologického hlediska věnoval podrobně demo-



Graf 6. Střední délka života mužů a žen (R = Radomyšl, C = Čechy souhrnně).

Diagramm 6. Mittlere Lebenserwartung von Männern und Frauen (R = Radomyšl, C = Böhmen insgesamt).

grafické problematice pravěkých pohřebišť. Rovněž paleodemografická pozorování na rozsáhlém antropologickém materiálu z Radomyšle, zachovaném díky dobrým přírodním podmínkám, umožnila pokus odhadu velikosti skupiny, která ukládala své mrtvé na zkoumaném pohřebišti. Pro tento účel bylo možno použít prověřené výpočty maďarských badatelů Acsádiho a Nemeskériho (1957; 1970) a také pracovního způsobu švédského antropologa

N. G. Gejvala (1960). Pro český pravěk se podobnou problematikou zabýval E. Neustupný (1983). I když se výsledky jednotlivých metod od sebe částečně odlišují, je potřebné se o ně pokusit. Nejvyšší odhad dává výpočet maďarských autorů, nejnižší potom způsob Gejvalův, pro který je předpoklad úmrtnosti 50 ‰ (tab. 3). Všechny uvedené výsledky mohou sloužit pouze jako informativní vodítko o skutečném zázemí radomyšlského pohřebiště. Nemáme splněny některé důležité předpoklady pro přesnější výpočty. Neznáme přesnější počet zemřelých. Zjištěných 729 jedinců (hroby + zásyp) představuje pouze část mrtvých na pohřebišti, kteří unikli zničení. Při výpočtu pro odhadovaný počet jedinců (1 000 až 1 200), který se má blížit skutečnému stavu neznáme, a nemáme tak zjištěnou střední délku života. Můžeme použít zjištěnou hodnotu 27 let, která je platná pro hrobové celky a zásyp a odpovídá slovanským průměrům (Čechy 9. až 12. stol. – 28,6 roku). Pro zachovanou část pohřebiště vychází velikost skupiny zhruba na 200 osob, v případě odhadované velikosti pohřebiště přichází v úvahu 250–300 osob. Tyto číselné údaje jsou v plném souladu s rozsahem, který byl zjištěn historickým a archeologickým rozbořem. Můžeme konstatovat, že byl učiněn pokus o paleodemografickou charakteristiku raně středověké populace v Radomyšli. Hodnota, jak již bylo konstatováno, je závislá na stupni zachovalosti a kompletnosti celého souboru. Závěrem nutno konstatovat, že zjištěné poznatky jsou v plném souladu s dosavadními znalostmi o raně středověkých pohřebištích v Čechách.

K tisku doporučil prof. PhDr. Zdeněk Měřinský, CSc.

Prameny a literatura

- ACSÁDI, Gy.–NEMESKERI, J., 1957: Paläodemographische Probleme, *Homo* 8, 133–148.
– 1970: History of Human Life Span and Mortality, Akadémiai Kiadó, Budapest.
- ACSÁDI, Gy.–NEMESKERI, J.–HARSÁNYI, L., 1959: Analyse des trouvailles anthropologiques du cimetière de Kérpuszta (XIe siècle) sous l'aspect de l'âge Etude paléodemographique, *Acta Arch. Acad. Sc. Hung.* 11, 419–455.
- BLAJEROVÁ, M., 1975: Kostrové pozůstatky ze slovanského pohřebiště v Radomyšli, *Crania bohémica* 4, Archeologický ústav ČSAV, Praha.
– 1987: Pohled antropologa na obyvatelstvo Prahy a Čech v raném a vrcholném středověku, *Documenta Pragensia* VII/1, 8–29.
– 1999: Kostrová pohřebiště z Radomyšle (okr. Strakonice) z období od středověku po novověk. In: Nechvátal, B., 1999: Radomyšl, Raně středověké pohřebiště, 252–350. Praha.
- BLAJEROVÁ, M.–NECHVÁTAL, B., 1990: Demografie mladohradištního pohřebiště v Radomyšli u Strakonice a některé poznatky z antropologického výzkumu, *AH* 15, 457–473.
- 1991: Demographie und Problematik der slawischen frühburgwallzeitlichen Grabstätte in Radomyšl bei Strakonice und einige Erkenntnisse der anthropologischen Forschung. In: *Actes du XII^e Congrès International des Sciences Préhistoriques*, Bratislava 1.–7. Septembre 1991, 4, 168–180. Bratislava 1993.
- BOHÁČ, Z., 1972: Patrocinia románských kostelů, *HG* 8, 31–52.
– 1987: Postup osídlení a demografický vývoj českých zemí do 15. století, *HG* 12, 59–87.
- BUCHVALDEK, M., 1987: Poznámky k vývoji obyvatelstva v pravěku Čech, *HG* 12, 13–28.
- DĚTSTVÍ, RODINA A STÁŘÍ V DĚJINÁCH EVROPY, ed. P. Horská, M. Kučera, E. Maur, M. Stloukal. Praha 1990.
- FIALA, Z., 1967: Die Organisation der Kirche in Přemyslidenstaat Frühzeit, edd. F. Graus–H. Ludat, Wiesbaden, 133–147.
- FROLÍKOVÁ–KALISZOVÁ, D., 1999: Pokus o analýzu slovanského pohřebiště v Praze- Motole, *PA* XCI, 201–249.
- GEISLER, M., 1986: Holubice. Pohřebiště z mladohradištního období. Brno.
– 1992: Statistické zhodnocení mladohradištního pohřebiště z Holubic, okr. Vyškov, *Pravěk NŘ* 1992/2, 359–370.
- HRDLÍČKA, L.–RICHTER, M., 1974: Slovanské a středověké osídlení Oškobrhu u Poděbrad, *PA* LXV, 111–184.
- HRUBÝ, F., 1916–1917: Církevní zařízení v Čechách a na Moravě od X. století do konce XIII. století a jeho poměr ke státu, *ČČH* XXII, 17–35, 257–258, 385–421, *ČČH* XXIII, 38–73.
- HRUBÝ, V., 1955: Staré Město. Velkomoravské pohřebiště „Na válach“. Praha.
- JELÍNKOVÁ, D., 1999: Slovanské pohřebiště z 9. až 12. století v Mušově. Katalog. Brno.
- KLÁPŠTĚ, J., 2005: Proměna českých zemí ve středověku. Praha.
- KOVAŘÍK, J., 1991: Slovanské kostrové pohřebiště v Praze 5. Motole. Praha.

- KRUMPHANZLOVÁ, Z., 1971: Počátky křesťanství v Čechách ve světle archeologických pramenů, PA LXIII, 406–456.
- 1974: Chronologie pohřebního inventáře vesnických hřbitovů 9.–11. věku v Čechách, PA LXV, 34–110.
- 1975: Dějiny výzkumu slovanských pohřebišť v Čechách 1919–1969. In: Vývoj archeologie v Čechách a na Moravě 1919–1969, 48–61. Praha.
- 1979: Některé problémy rozvrstvení společnosti podle archeologie. In: Aktuální otázky výzkumu slovanských populací na území Československa v 6.–13. století, 29–41. Nitra.
- KUTHAN, J., 1977: Středověká architektura v jižních Čechách do poloviny 13. století, 2. vydání České Budějovice.
- LIFKA, B., 1993: Radomyšl. Dějiny jihočeského městečka a jeho okolí. Z pozůstalosti k vydání připravil B. Nechvátal. Radomyšl.
- LUTOVSKÝ, M., 2001: Encyklopedie slovanské archeologie v Čechách, na Moravě a ve Slezsku. Praha.
- MAREŠOVÁ, K., 1983: Uherské Hradiště – Sady. Staroslovanské pohřebiště na Horních Kotvicích. Brno – Uherské Hradiště.
- MAUR, E., 1990: Od stěhování národů k velké kolonizaci. In: Dětství, rodina a stáří v dějinách Evropy, 140–162. Praha.
- MENCL, V., 1958: Počátky středověké architektury v jihozápadních Čechách, ZPP XVIII, 133–146.
- 1965: Panské tribuny v naší románské architektuře, Umění XIII, 29–62.
- MERHAUTOVÁ, A., 1971: Raně středověká architektura v Čechách. Praha.
- MĚŘINSKÝ, Z., 1985: Velkomoravské kostrové pohřebiště ve Velkých Bilovicích (K problematice venkovských pohřebišť 9.–10. stol. na Moravě), StaÚ Brno roč. XII. Praha.
- NECHVÁTAL, B., 1997: K nálezové problematice mladohradištního pohřebiště v Radomyšli u Strakonice, AH 22, 61–96.
- 1999: Das frühmittelalterliche Gräberfeld in Radomyšl bei Strakonice. In: Archäologische Arbeitsgemeinschaft Ostbayern / West- und Südböhmen, Treffen 8, 17. bis 20. Juni in Běšiny bei Klatovy, 201–219. Rahden / Westf.
- 1999: Radomyšl. Raně středověké pohřebiště. S antropologickou analýzou M. Blajerové, a s příspěvků Z. Hazlbauera, J. Macharta. Praha.
- 2001: Die archäologische Erforschung der St. Martins – Kirche in Radomyšl bei Strakonice – Ergebnisse und Probleme. In: Archäologische Arbeitsgemeinschaft Ostbayern / West- und Südböhmen, Treffen 10, 7. bis 10. Juni 2000 in Český Krumlov, 188–209. Rahden / Westf.
- NEKUDA, V., 2004: Das frühmittelalterliche Dorf in Ostmitteleuropa, AH 29, 365–414.
- 2005: Das hoch- und spätmittelalterliche Dorf im Ostmitteleuropa im Licht der archäologischen Forschung, AH 30, 263–328.
- NEUSTUPNÝ, E., 1983: Demografie pravěkých pohřebišť. Praha.
- NOVOTNÝ, B., 1962: K otázce vztahů mezi středohradištním a pozdněhradištním osídlením na území dnešní Moravy, PA LIII, 211–218.
- 1980: Změny ve vývoji slovanského osídlení a pohřbívání v 6. až 12. století v porčí řeky Dyje ve světle archeologických a písemných pramenů. In: IV. mezinárodní kongres slovanské archeologie Sofia 15.–22. septembra, Zborník referátov ČSSR, 109–119. Nitra.
- NOVÝ, R., 1984: Vznik poddanského obyvatelstva jako společenské třídy v českých zemích. In: Struktura feudální společnosti na území Československa a Polska do přelomu 15. a 16. století, 213–240. Praha.
- PAVLÍK, Z.–RYCHTÁŘÍKOVÁ, J.–ŠUBRTOVÁ, A., 1986: Základy demografie. Praha.
- PETRÁŇ, J., 1964: Poddaný lid v Čechách na prahu třicetileté války. Praha.
- PLACHT, O., 1957: Lidnatost a společenská skladba českého státu v 16.–18. století. Praha.
- SLÁMA, J., 1977: Mittelböhmen in frühen Mittelalter. Katalog der Grabfunde. Praha.
- SPIEGELMAN, M., 1955: Introduction to Demography. Chicago.
- STLOUKAL, M., 1962: Struktura obyvatelstva velkomoravských Mikulčic. Příspěvek k paleodemografii starých Slovanů, AR XIV, 61–83.
- 1962a: Pokus o paleodemografii starých Slovanů, Demografie 4, 37–42.
- 1990: Jak vidí pravěkou a časně středověkou společnost antropolog. In: Dětství, rodina a stáří v dějinách Evropy, 92–115. Praha.
- STLOUKAL, M.–VYHNÁNEK, L., 1976: Slované z velkomoravských Mikulčic. Praha.
- ŽEMLIČKA, J., 1997: Čechy v době knížecí (1034–1198). Praha.
- 2002: Počátky Čech královských (1198–1253). Praha.
- ŽITNÝ, M., 2003: Demografie moravských pohřebišť z mladší a pozdní doby hradištní (950–1250). In: Ve službách archeologie 4, Sborník k 75. narozeninám prof. PhDr. Vladimíra Nekudy, DrSc., V. Hašek, R. Nekuda, J. Unger (edd.), 294–302. Brno.

Zur Demographie frühmittelalterlicher Gräberfelder in Böhmen am Beispiel von Radomyšl bei Strakonice

(Dem Andenken an Zdenka Krumphanzlová 1931–2002)

Radomyšl liegt 110 km südwestlich von Prag und 6 km nordöstlich von der Kreisstadt Strakonice in Südböhmen im Einzugsgebiet der sogenannten Salzstraße – später Goldstraße genannt – die durch Prachatice und von dort weiter nach Bayern oder nach Písek und ferner nach Norden in Richtung Prag ins Landesinnere führt. Das Gräberfeld in Radomyšl ist bislang das größte untersuchte Objekt seiner Art in den tschechischen Ländern und enthielt ursprünglich wohl 1000–1200 Bestattete. In den Jahren 1963–1968 wurde vom Archäologischen Institut der Tschechoslowakischen Akademie der Wissenschaften zunächst eine Rettungsgrabung und später eine systematische Grabung durchgeführt, die grundlegendes Material zur Morphologie, Typologie und Chronologie von s-förmigen Haarringen und Ringen, Erkenntnisse über Bestattungsriten, über die Problematik von Grabsteinen, die ältesten heraldischen Zeichen u.a. brachte. Ferner gewann man Erkenntnisse über den ältesten stehenden Sakralbau in diesem Gebiet, die St.-Martinkirche, sowie über die Verlagerung einer romanischen Festung, die sich ursprünglich auf der Südseite des Sakralbaus in östlicher Richtung von der romanischen Kirche befand. Der orthogonale Chorraum wurde in die zweite Hälfte des 12. Jahrhunderts datiert. Entdeckt wurde auch eine Kurie des Johanniter- bzw. Malteserordens, die älteste erhaltene in den tschechischen Ländern. Die durchgeführte umfangreiche anthropologische Analyse des Gräberfeldes erfolgte im Hinblick auf Metrik, deskriptiv, einschließlich Anomalien, pathologischer Veränderungen u.ä. Die Ausdehnung des Gräberfeldes betrug ca. 68x26 m. Freigelegt wurde eine Fläche von fast 1 900 m² mit einer Längsachse von West nach Ost wobei man 26–28 Grabreihen entdeckte. Obwohl ein Teil des Gräberfeldes durch Bauarbeiten zerstört worden war, wurden durch die Grabung 463 Individuen in den Grabkomplexen und 266 in den Aufschüttungen entdeckt, sodaß für die anthropologische Untersuchung 729 Individuen zur Verfügung standen, mit denen im Hinblick auf Statistik, Demographie und Gesamtzusammenhang gearbeitet werden konnte. Bei der demographischen Untersuchung wurde die Größe des Hinterlandes und die Bevölkerungszahl anhand von ca. 250 Personen aller Alterskategorien ermittelt. Die mittlere Lebenserwartung betrug durchschnittlich 27 Jahre. Das Gräberfeld wird anhand der Mehrzahl seiner Funde ins 12. Jahrhundert datiert. Es gab dort keine Fundgruppe, die einen Teil des Gräberfeldes in einen älteren oder jüngeren Zeitraum datieren würde.

Übersetzung: Bernd Magar