

Šlancarová, Věra

Nálezy středověkých prstenů z jižní Moravy

Archaeologia historica. 2008, vol. 33, iss. [1], pp. 559-566

ISBN 978-80-7275-076-4

ISSN 0231-5823

Stable URL (handle): <https://hdl.handle.net/11222.digilib/140781>

Access Date: 16. 02. 2024

Version: 20220831

Terms of use: Digital Library of the Faculty of Arts, Masaryk University provides access to digitized documents strictly for personal use, unless otherwise specified.

Nálezy středověkých prstenů z jižní Moravy

VĚRA ŠLANCAROVÁ

Abstrakt: Článek pojednává o prstenech nalezených během archeologických výzkumů na jižní Moravě, které jsou datovány do 13. až 15. století. Soubor se skládá z deseti prstenů, z nichž pět pochází z výzkumů hradů, čtyři byly nalezeny v zaniklých středověkých vesnicích a jeden v intravilánu dodnes existující obce. Prsteny z tohoto souboru byly vyrobeny převážně z bronzu a mědi. Drahé kovy jsou zde zastoupeny jedním pozlaceným stříbrným prstenem a dvěma zlatými prsteny. Materiálová analýza zlatého prstenu z hradu Skály u Nového Jimramova prokázala, že zasazený „kámen“ se skládal ze směsi práškového zirkoničnanu vápenatého (CaZrO_3) a pryskyřice nebo vosku. Všechny prsteny náleží do kategorie ozdobných prstenů. Prsteny z hradu Rokštejna spadají do kategorie prstenů milostných, snubních a zasnubních, pro které je charakteristický motiv spojených rukou.

Klíčová slova: Archeologické výzkumy – středověk – jižní Morava – šperk – prsteny.

Finds of Medieval Rings from South Moravia

Abstract: This paper deals with rings, dating mainly from 13th to 15th century, found in the course of archaeological excavations in south Moravia. The collection consists of ten rings, five of which are from castle excavations, four from defunct medieval villages, and one from the urban area of an existing village. The rings in this collection were made mainly of bronze and copper. Precious metals are represented by one gilded silver ring and two gold rings. Material analysis of a gold ring from Skály castle near Nový Jimramov showed that the set „stone“ was made of a mixture of powdered calcium zirconate (CaZrO_3) and resin or wax. All of the rings could be categorised as decorative. The rings from Rokštejn castle fall within the category of love, engagement and wedding rings, for which the motif of clasped hands is characteristic.

Key words: Archeological excavations – Middle Ages – South Moravia – jewel – rings.

Tento další příspěvek k poznání středověkého šperku na jižní Moravě navazuje na již publikovaný soubor prstenů z archeologických výzkumů konaných ve městě Brně (Šlančarová 2006). Soubor byl vytvořen na základě průzkumu depozitářů muzeí a archeologických institucí,¹ případně literatury. Pozornost je zaměřena na prsteny vrcholného středověku, tj. ze 13. až 15. století. V popisovaném souboru prstenů nalezených při archeologických výzkumech na jižní Moravě je zahrnuto šest exemplářů prstenů pocházejících z výzkumů feudálních sídel, a to z výzkumů hradu Rokštejna (okr. Jihlava), hradu Skály u Nového Jimramova (okr. Žďár nad Sázavou) a hrádku v zaniklé středověké vsi Mstěnice u Hrotovic (okr. Třebíč). Dále jsou zde zastoupeny čtyři prsteny z výzkumů zaniklých středověkých vsí Koválov (k. ú. Žabčice, okr. Brno-venkov), Narvice (k. ú. Pohofelice, okr. Brno-venkov) a jeden prsten z intravilánu současné vsi Kobyly (okr. Břeclav).

Nálezové okolnosti a popis prstenů

Nejvíce exemplářů tohoto drobného šperku pochází z hradu Rokštejna (okr. Jihlava). Na lokalitě byly nalezeno celkem pět prstenů. Prvním z nich je jednoduchý bronzový kroužek (obr. 6) bez jakýchkoli zdobných prvků, který byl nalezen ve čtvrtci 9/10 v prostoru nádvoří. Datace předmětu vzhledem k nálezkovým okolnostem je určena ante quem zánikovým horizontem hradu vymezeným lety 1422–1436 (za sdělení děkuji Mgr. J. Krejsově).

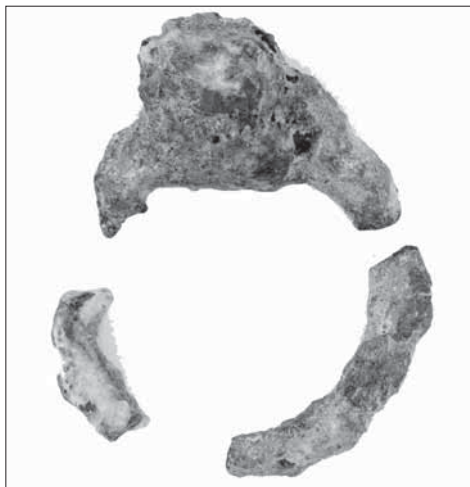
Další dva prsteny jsou již o poznání zdobnější – na svých obroučkách mají motiv stisknutých rukou. První prsten (obr. 7), vyrobený z pozlaceného stříbra, je proveden velice realisticky – prsty mají naznačeny i nehty a jedna z rukou drží v prstech přezku/zámek (?).

¹ Za pomoc a zpřístupnění fondů děkuji Mgr. Petru Kubínovi a Mgr. Miroslavu Koudelovi, Regionální muzeum Mikulov; PhDr. Ludvíku Belcredimu, Moravské zemské muzeum; prof. PhDr. Zdeňku Měřínskému, CSc. a Mgr. Janě Krejsově, FF MU Brno.



Obr. 1. Koválov, prsten s nýtem, Regionální muzeum Mikulov. Foto M. Strnad.

Abb. 1. Kovalov, Ring mit Niete, Regionalmuseum Mikulov. Foto M. Strnad.



Obr. 2. Kobylí, zlomek prstene se očkem, Regionální muzeum Mikulov. Foto M. Strnad.

Abb. 2. Kobylí, Bruchstücke eines Ringes mit Öse, Regionalmuseum Mikulov. Foto M. Strnad.

Plasticky zdobená obroučka prstene má formu gotického plátovaného opasku. Na ramenech prstene lze spatřit na jedné straně písmeno „E“ (?) a na druhé straně gotické minuskulní písmeno „M“, které je svým provedením charakteristické pro dobu třetí třetiny 14. a počátku 15. století. Tuto dataci potvrzuje i v téže vrstvě nalezený pražský groš krále Václava IV. (1378–1419) patřící ke starším ražbám tohoto panovníka (Měřínský 1985, 59).

Druhý podobný prsten (obr. 8) byl odkryt u jihozápadního vnějšího nároží dolního paláce v prostoru parkánu a je datovaný haléřem markraběte Jošta (1375–1411) do první čtvrtiny 15. století (Měřínský 1985, 59). Na tomto bronzovém prstenu je motiv znázorněn daleko schematictěji a je méně propracován. Zbylá část obroučky je hladká, bez dalších výzdobných prvků.

Ve středu zahluobeného srubového „palácového“ objektu mezi věží horního hradu a jeho západní hradbou byl nalezen olověný prsten s očkem (obr. 9) datovaný do poslední čtvrtiny 13. až první poloviny 14. století (Měřínský 2007, 119, obr. 69).

Poslední prsten byl na této lokalitě nalezen u vnitřní zdi komory F, zdá se však, že je to spíše až záležitost 20. století, a proto není do dalšího popisu zařazen.

Při výzkumu hradu Skály u Nového Jimramova (okr. Žďár nad Sázavou) byl objeven zlatý prsten zdobený očkem se zasazeným černým kamenem (obr. 10). Drobné rýžky na kameni i na zbytku prstenu svědčí o dlouhodobějším nošení šperku. Datace předmětu, vzhledem k nálezovým okolnostem i písemným pramenům, je kladena rámcově do první poloviny 15. století (za sdělení děkuji PhDr. L. Belcredimu).

Jiný zlatý hladký prsten (obr. 3), s vyrytým minuskulním písmenem „k“ na vnitřní straně obroučky, pochází z výzkumu zaniklé středověké vsi Mstěnice u Hrotovic (okr. Třebíč). Předmět byl nalezen ve vstupní věži hrádku a je datován do konce 14. století (Nekuda 1985, 166).

Při výzkumu další zaniklé středověké vsi Kovalov (k. ú. Žabičce, okr. Brno-venkov) byl v prostoru kostelního hřbitova nalezen v ženském hrobě č. 26 jednoduchý bronzový páskový prsten, jehož konce byly snýtované jedním nýtem (obr. 1). Archeologický průzkum potvrdil písemnými prameny podložené trvání vsi od druhé poloviny 13. století do 15. století a uváděná datace se vztahuje i na tento šperk (Měřínský–Unger 1987, 11).

Do stejného časového horizontu jsou kladeny i prsteny nalezené na hřbitově u kostela zaniklé středověké vsi Narvice u Pohořelic (k. ú. Pohořelice, okr. Brno-venkov). Na kos-

telním hřbitově v hrobě č. 138 ležel pod pravým lýtkem pohřbené ženy bronzový páskový prsten (obr. 4), který byl v jednom místě roztepán v štítek, dnes již nepravidelného tvaru. Nepatrný zlomek měděného pásového prstýnku pochází z povrchové vrstvy (čtverec C2). V záspy objektu 212 byl nalezen bronzový prstýnek (obr. 5) s obdélníkovým očkem zdobeným modrým sklem. Další dvě oka, po nichž zbyla již jen lůžka, byla umístěna na ramenu prstene (Unger a kol. 1980, 51–52). Poslední prsten nalezený v prostoru sídliště (objekt 313) je datován do mladohradištního období (Unger a kol. 72–73), a proto nebude v dalším přehledu uváděn.

Z Kobylí (okr. Břeclav) pochází zlomky zcela zkorodovaného kovového prstene (obr. 2). Tyčinkovitý prsten kruhového průřezu s očkem, v němž je patrně zasazen kámen, byl nalezen na pozemku domu čp. 85 a v roce 1976 byl věnován do Regionálního muzea v Mikulově (za sdělení děkuji Mgr. M. Koudelovi). Tento předmět je vzhledem k nálezovým okolnostem i stavu dochování datován jen velmi rámcově – středověk až novověk.

Analýza prstenů podle formy a tvaru

V první řadě uveďme prosté tyčinkové uzavřené prsteny. Hladký prsten bez jakékoli výzdoby pochází z výzkumu hradu Rokštejna (obr. 6). K tomuto typu můžeme také přiřadit zlatý prsten z výzkumu ve Mstěnicích, který má na vnitřní straně obroučky vyryto písmeno „k“ (obr. 3). Prosté uzavřené kroužky zhotovené z tyčinek kovu patří k jednomu ze základních typů prstenů, který byl oblíben ve všech staletích a kulturách. Ve výtvarném umění se s takovými prostými kroužky můžeme setkat například na kresbě ve Velislavově bibli (1325–1349), která ilustruje verše z knihy Genesis (Gn 24, 11–23, Rebeka dostává od Abrahama sluhu darem vlasové kroužky a prsten).

Prsteny vyrobené z tyčinky kovu s očkem představuje exemplář nalezený v Kobylí (obr. 2). Bohužel vzhledem k stavu dochování není možné jednoznačně říci, jakým tvarem a jakým materiálem bylo očko zdobeno. K tomuto typu prstenů také patří cínový tyčinkový prsten s očkem z hradu Rokštejna.

Tyčinkový prsten nalezený v zaniklé vsi Narvice (obr. 5) zdobí malé obdélníkové očko, ve kterém je v kruhové jamce zasazeno modré sklo technikou ažur (tj. sklo je viditelné i zespodu očka). Vedle očka byly vyryty dvě dvojice důlků. Další dvě oka pro zasazení kamene/skla jsou vidět na ramenu prstene, bohužel po nich zbyla již jen lůžka. Přesná analogie byla nalezena při výzkumu starobrněnského kláštera (Šlancarová 2006, 563, barevná příloha č. XV, obr. 14). Další prsten spadající do této kategorie pochází z hradu Skály u Nového Jimramova (obr. 10). Prsten vychází z typu zobrazeném na kresbě rukopisu ze St. Albans Abbey v Anglii z roku 1257 (Lambert 1998, 56, obr. 44). Dva exempláře tohoto typu prstenů jsou uloženy ve sbírkách Victoria and Albert Muzea v Londýně; Oman 1974, obr. 15:B, C – 13. století).

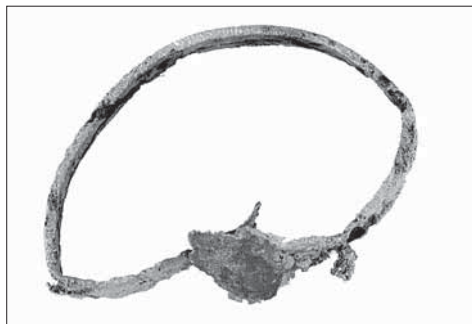
Od tyčinkovitých prstenů se dostáváme k prstenům, jejichž obroučka je tvořena tenkým proužkem kovu.

Prvním představitelem je nepatrný zlomek páskového prstene z lokality Narvice. Druhý páskový prsten pochází ze zaniklé vsi Koválov (obr. 1). U tohoto prstene jsou oba konce k sobě přinýtovány. Spojení konců prstene nýtem nacházíme nejčasněji na páskovém prstenu zdobeném dvěma vodorovnými rýhami z 9. až 10. století z Wernere, Slovinsko (Dostál 1965, 238, obr. 2:5). Tento typ prstenů je zastoupen



Obr. 3. Mstěnice, zlatý prsten s rytým písmenem, Moravské zemské muzeum Brno, foto převzato z publikace Nekuda 1985, s. 166.

Abb. 3. Mstěnice, Goldring mit Buchstabengravur, Mährisches Landesmuseum Brno, Foto übernommen aus der Veröffentlichung Nekuda 1985, S. 166.



Obr. 4. Narvice, páskový prsten, Regionální muzeum Mikulov. Foto M. Strnad.

Abb. 4. Narvice, Bandring, Regionalmuseum Mikulov. Foto M. Strnad.



Obr. 5. Narvice, prsten s očkem, Regionální muzeum Mikulov. Foto M. Strnad.

Abb. 5. Narvice, Ring mit Schmuckstein, Regionalmuseum Mikulov. Foto M. Strnad.

i na mladohradištním pohřebišti v Radomyšli (Nechvátal 1997, 71) a analogii vymezenou 12. až 13. stoletím můžeme nalézt na pohřebišti Skalka nad Váhom (Hanuliak–Nešporová 2001, 335, obr. 6:5).

Prsten s páskovou obroučí a nezdobeným štítkem pochází ze zaniklých Narvic (obr. 4). Kvůli stavu dochování prstene však můžeme pouze předpokládat, že štítek prstene byl zdoben nějakým rytým motivem.

Dva exempláře prstenu s motivem spojených rukou (obr. 7 a 8) nalezené na hradě Rokštejně byly pravděpodobně zhotoveny odlitím základní formy obroučky, doplněny rytím, a v případě pozlaceného prstene byl připojen i přívěšek ve tvaru přezky/zámku (?). Analogie prstenu s tímto motivem, získané archeologickými výzkumy, známe například z novověkých hřbitovů v Praze a Břeclavi (Omelka–Šlancarová 2007, 679). Ve sbírkách Uměleckoprůmyslového muzea v Praze se nachází prsten zdobený dvěma páry spojených rukou a nápisem „MARIA“ datovaný do 15. století. Zlatou variantu tohoto prstene uchovává ve svých sbírkách Muzeum hlavního města Prahy, stejně jako prsten s motivem stisknutých rukou a figurální výzdobou Adama a Evy (Od Velké Moravy 1999, 128–129).

Analýza prstenu podle funkce

Na základě rozboru tvaru prstene můžeme prsteny analyzovat také podle jejich sekundární funkce. Díky specifické výzdobě tak lze prsten vyjmout z obecné kategorie „ozdobný prsten“ a blíže určit jeho funkci – například prsten snubní, smuteční, náboženský apod. Pěkným příkladem jsou právě prsteny z hradu Rokštejna s motivem stisknutých dlaní. Prsteny nazvané starožitníky 19. století *fede rings* (z it. *mani in fede* – ruce ve věrnosti), jsou v české literatuře také označovány termínem „přátelské prsteny“. Tyto prsteny bývají řazeny do kategorie milostných, zasnubních, snubních a prstenu vyjadřujících přátelství (podrobněji k tomuto tématu Šlancarová 2008, v tisku). Motiv stisknutých dlaní mimo jiné poukazuje na určitý moment svatebního obřadu, a to na podání ruky, jelikož středověký rituál zasnub předpokládal, že slib manželský bude potvrzen podáním ruky a předáním prstene jako formy zástavy (Řebkowski 1988, 524). Na manželské spojení může kromě stisknutých rukou odkazovat i přívěšek na pozlaceném prstenu z hradu Rokštejna. Ať už se jedná o přezku (Měřínský–Plaček 1989, 30) nebo zámek (za upozornění děkuji PhDr. M. Omelkovi), oba symboly byly s manželstvím spjaty. Přezky, nebo spíše snubní spony, uvádí ve svém článku M. Řebkowski (1988, 524) a z raně novověkých písemných pramenů máme doloženy přátelské prsteny v kombinaci se zámkem a šípou (Něčková 1994, 192). „Osobnímu“ charakteru šperku odpovídají i písmena „E“ (?) a „M“ na ramenou prstene, která stejně jako písmeno „k“ vyryté na vnitřní straně obroučky na prstenu ze Mstěnic odkazují k osobě vlastníka (Plaček 1996, 301; Nekuda 1985, 166). Zdá se tedy, že oba přátelské prsteny z Rokštejna i prsten z hrádku ze Mstěnic byly užity jako prsteny zasnubní nebo snubní.



Obr. 6. Rokštejn, hladký prsten, FF MU, Brno. Foto M. Strnad.

Abb. 6. Rokštejn, glatter Ring, Phil. Fak. Masaryk-Universität Brno. Foto M. Strnad.



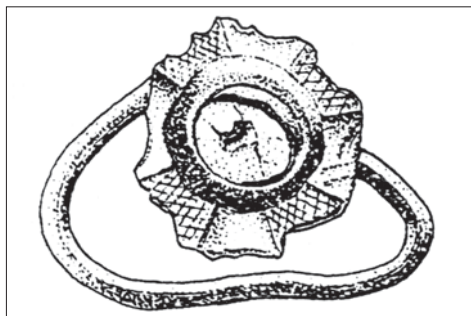
Obr. 7. Rokštejn, pozlacený prsten s motivem spojených rukou, FF MU, Brno. Foto M. Strnad.

Abb. 7. Rokštejn, vergoldeter Ring mit dem Motiv ineinander verschränkter Hände, Phil. Fak. Masaryk-Universität Brno. Foto M. Strnad.



Obr. 8. Rokštejn, bronzový prsten motivem spojených rukou, FF MU, Brno. Foto M. Strnad.

Abb. 8. Rokštejn, Bronzering mit dem Motiv ineinander verschränkter Hände, Phil. Fak. Masaryk-Universität Brno. Foto M. Strnad.



Obr. 9. Rokštejn, olověný prsten s očkem, FF MU, Brno. Kresba převzata z publikace Měřinský 2007, s. 119, obr. 69.

Abb. 9. Rokštejn, Bleiring mit Schmuckstein, Phil. Fak. Masaryk-Universität Brno. Zeichnung übernommen aus der Veröffentlichung Měřinský 2007, S. 119, Abb. 69.



Obr. 10. Skály u Nového Jimramova, zlatý prsten s očkem, Moravské zemské muzeum Brno. Foto V. Ustohal.

Abb. 10. Skály bei Nový Jimramov, Goldring mit Schmuckstein, Mährisches Landesmuseum Brno. Foto V. Ustohal.

Materiál

Na základě materiálu můžeme prsteny rozčlenit na prsteny vyrobené z drahých kovů a prsteny zhotovené z kovů obecných. Drahé kovy jsou zde zastoupeny třemi prsteny, a to jednadvacetikarátovým prstenem z hradu Skály u Nového Jimramova (Šlancarová–Ustohal 2004, 47) a čtyřiadvacetikarátovým z hrádku v Mstěnicích (Nekuda 1985, 166). Z hradu Rokštejn pochází stříbrný pozlacený prsten. Další prsteny byly vyrobeny z obecných kovů – bronzu (Rokštejn, Koválov), mědi (Narvice), mosazi (Narvice) a cínu (Rokštejn). U prstene z Kobylí se dá pro jeho fragmentárnost a restaurátorské zásahy jen těžko složení kovu určit.

Dochovaná výplň oka prstene ze Narvic je vyrobena pravděpodobně ze skla. Zajímavé informace poskytla materiálová analýza zlatého prstenu ze Skály u Nového Jimramova. Rentgenovým mikroanalyzátorem byla provedena prvková kvantitativní analýza prstene a vsazeného černého „kamene“. „Kámen“ byl zhotoven z hmoty, která svou konzistencí připomíná pryskyřici nebo spíše vosk, do kterého byla vmíchána další látka – rozetřený zirkoničnan vápenatý (CaZrO_3) (Šlancarová–Ustohal 2004, 47).

Závěr

Tato práce se zabývala prsteny nalezenými při archeologických výzkumech v oblasti jižní Moravy datovanými převážně do období vrcholného středověku, tj. do 13. až 15. století. Do souboru byly zahrnuto šest prstenů pocházejících z výzkumů hradů: čtyři z hradu Rokštejna, jeden z hradu Skály u Nového Jimramova a jeden z hrádku v zaniklých Mstěnicích. V zaniklých vesnicích byly objeveny čtyři prsteny: jeden ve vsi Koválov a tři prsteny byly nalezeny v Narvicích. V intravilánu dnes existující obce Kobylí byl nalezen jeden prsten.

Objevují se zde prsteny, jejichž obroučky jsou vytvořené přehnutím kovu různého profilu (tyčinka, pásek) a prsteny lité. Obroučky byly dále zdobeny štitky nebo očky určenými pro zasazení kamenů/skla. Rytá a plastická výzdoba se uplatnila zejména na obroučkách (písmena, důlky, motiv spojených rukou). Prsteny byly ve dvou případech vyrobeny ze zlata a jeden stříbrný prsten byl pozlacen. Ostatní prsteny byly zhotoveny z obecných kovů (bronz, mosaz, měď, cín). Výplň oka v jednom případě tvořilo sklo, v druhém případě šlo o směs zirkoničnanu vápenatého a organické hmoty. Z hlediska funkčního zhodnocení šperků byly v souboru identifikovány tři prsteny, které pravděpodobně sloužily jako zásubní nebo snubní šperk či jako dar na důkaz lásky (Rokštejn, Mstěnice). Písmena, která se na těchto milostných prstenech objevují, odkazují k majiteli šperku.

U některých prstenů můžeme nalézt jejich analogie již v dřívějších obdobích (Koválov, Skály u Jimramova), naopak u přátelských prstenů (Rokštejn) zatím známe pouze novověké analogie. Totožné a soudobé exempláře se podařilo najít pouze v jednom případě (Narvice). U některých prstenů stav dochování určení analogií nedovoluje (Kobylí, Narvice). Vzhledem k této situaci zatím není možné dataci prstenů příliš zpřesnit, a proto se přidržuje nálezových okolností. Doufejme, že postupem času přibude materiálu pro studium, a budeme mít tak podklady pro další srovnání, což umožní kvalitnější hodnocení stylové i datační.

Katalog předmětů

Katalogová hesla jsou řazena abecedně podle místa nálezu, následuje číslo vyobrazení, popis tvaru, rozměry v mm, druh použitého materiálu, datace a místo uložení.

Koválov

Obr. 1. páskový prsten zdobený jedním nýtem, průměr 20–22, výška 6–5, tloušťka kovu 1, bronz, 13.–15. stol., Regionální muzeum Mikulov.

Kobylí

Obr. 2. zlomky tyčinkového prstene se očkem, středověk–novověk, Regionální muzeum Mikulov.

Mstěnice

Obr. 3. tyčinkový hladký prsten bez výzdoby, na vnitřní straně je vyryto minuskulní gotické „k“, průměr 19, dukátové zlato, 14. stol., Moravské zemské muzeum v Brně.

Narvice

Obr. 4. páskový prsten, průměr 17–19, bronz, 13.–15. stol., Regionální muzeum Mikulov.

Obr. 5. prsten s očkem, v němž je zasazeno modré sklo, další dvě očka jsou po stranách, zde se však již výplň nedochovala, průměr 18, obroučka průměr 1, 7, bronz, 13.–15. stol., Regionální muzeum Mikulov.

Zlomek páskového prstene, šířka 4, 5, měď, 13.–15. stol., Regionální muzeum Mikulov.

Rokštejn

Obr. 6. hladký prsten, vnější průměr 18,93, vnitřní 16,22, bronz, první polovina 15. stol., FF MU, Brno.

Obr. 7. páskový prsten s motivem spojených rukou, na ramenu plastická písmena, vnější průměr 22, vnitřní průměr 19, 73, pozlacené stříbro, třetí třetina 14. stol.–počátek 15. stol., FF MU, Brno.

Obr. 8. páskový prsten se stylizovaným motivem spojených rukou, vnější průměr 23,06, vnitřní 19,73, bronz, třetí třetina 14. stol. – počátek 15. stol., FF MU, Brno.

Obr. 9. tyčinkový prsten s očkem, cín, poslední čtvrtina 13. až 1. polovina 14. století, FF MU, Brno.

Škály u Nového Jimramova

Obr. 10. tyčinkový prsten s půlkruhovým průřezem obroučky, s očkem, do něhož je zasazen černý „kámen“, vnější průměr 20, 4, vnitřní 17, 4, max. tloušťka stěny 1, 5, výška 5, 1, váha 6,625 g, 21 karátové zlato, CaZrO₃ + pryskyřice nebo vosk, počátek 15. stol., Moravské zemské muzeum v Brně.

K tisku doporučil prof. PhDr. Zdeněk Měřinský, CSc.

Literatura

BIBLE, 1993: Bible, český ekumenický překlad. Praha.

DOSTÁL, B., 1965: Slovanské prsteny zdobené dvěma vodorovnými rýhami, SPFFMU 10, 231–252.

HANULIAK, M.–NEŠPOROVÁ, T., 2001: Rekonštrukcia stredovekého osídlenia v Skalke nad Váhom, AH 26, 325–342.

LAMBERT, S., 1998: The Ring. Hove.

MATEJČEK, A., 1926: Velislavova bible. Praha.

MĚŘÍNSKÝ, Z., 1985: Zachranný archeologický výzkum na hradě Rokštejně, k. ú. Brtnice (okr. Jihlava), 58–59, PV 1983. Brno.

– 2007: Hrad Rokštejn. Brtnice–Brno.

MĚŘÍNSKÝ, Z.–PLAČEK, M., 1989: Rokštejn, středověký hrad na Jihlavsku. Brno–Brtnice.

MĚŘÍNSKÝ, Z.–UNGER, J., 1987: Zaniklá ves Kovalov u Žabčic. Mikulov.

NECHVÁTAL, B., 1997: K náleзовé problematice mladohradištního pohřebiště v Radomyšli u Strakonice, AH 22, 61–96.

NĚČKOVÁ, P., 1994: Prsteny v pozůstalostních zápisech olomouckých měšťanů 16. a 17. století. In: Ročenka státního okresního archívu v Olomouci 3, (22), 187–194. Olomouc.

NEKUDA, V., 1985: Mstěnice. Zaniklá ves u Hrotovic. Brno.

OD VELKÉ MORAVY, 1999: Od Velké Moravy po dobu gotickou, Benda, K. (ed.) Praha.

OMAN, CH., 1974: British Rings 800–1914. London.

OMELKA, M.–ŠLANCAROVÁ, V., 2007: Soubor prstenů ze zaniklého hřbitova při kostelu sv. Jana v Oboře, Archeologie ve středních Čechách, 671–709.

PLAČEK, M., 1996: Hrady a zámky na Moravě a ve Slezsku. Praha.

REBKOWSKI, M., 1988: Kolobrzaska zapinka zdobiona motywem złączonych dłoni, na tle podobnych znalezisk z północno-zachodniej Europy, Kwartalnik historii kultury materialnej 3, 515–526.

SKLENÁŘ, K., 1993: Archeologický slovník. Část 2, Kovové artefakty 1. Pravek a raný středověk. Praha.

ŠLANCAROVÁ, V., 2006: Středověké prsteny z Brna, BMD 19, 57–75.

– 2008: Fede rings from Rokštejn castle. In: Sborník k 60. narozeninám prof. Zdeňka Měřinského, CSc, v tisku.

ŠLANCAROVÁ, V.–USTOHAL, V., 2005: Materiál středověkých prstenů z jižní Moravy, Z dějin hutnictví 35, 44–49.

ŠPERK, 1990: Šperk a součásti odevu. Nitra.

UNGER, J. A KOL., 1980: Pohřeblice–Klásterka, Studie AÚ ČSAV VIII/2. Brno.

Funde mittelalterlicher Ringe aus Südmähren

Die vorliegende Arbeit behandelt Ringfunde, die bei archäologischen Grabungen auf südmährischem Gebiet gemacht wurden und überwiegend in die Zeit des Hochmittelalters, d.h. ins 13. bis 15. Jahrhundert datiert werden. In den Fundkomplex wurden sechs Ringe aufgenommen, die aus Burggrabungen stammen: vier von Burg Rokštejn, einer von der Burg Skály bei Nový Jimramov und einer von einer kleinen Burg im untergegangenen Mstěnice. In untergegangenen Dörfern wurden vier Ringe entdeckt: einer im Dorf Koválov und drei in Narvice. Im Intravillan der heutigen Gemeinde Kobylí wurde ein Ring gefunden.

Es handelt sich hierbei um solche Ringe, deren Bügel durch Umbiegen von Metall verschiedenen Profils (Stäbchen, Streifchen) gebildet werden sowie um gegossene Ringe. Die Ringbügel wurden ferner durch Blättchen oder Ösen verziert, die zum Einsetzen von Steinen/Glas bestimmt waren. Gravierte und plastische Verzierungen wurden besonders an den Ringbügeln vorgenommen (Buchstaben, Mulden, Motiv von ineinander verschränkten Händen). In zwei Fällen waren die Ringe aus Gold und ein Silberring war vergoldet. Die übrigen Ringe waren aus gemeinen Metallen hergestellt worden (Bronze, Messing, Kupfer, Zinn). Die Füllung der Ösen bestand in einem Fall aus Glas, in einem anderen Fall handelte es sich dabei um eine Mischung aus Kalziumzirkonat und einer organischen Masse. Im Hinblick auf die funktionale Beurteilung des Schmucks wurden in dem Komplex drei Ringe identifiziert, die wahrscheinlich als Verlobungs- oder Trauringe, bzw. als Geschenk zwecks Liebesbezeugung dienten (Rokštejn, Mstěnice). Die auf diesen Liebesringen auftretenden Buchstaben weisen auf die Besitzer des Schmuckes hin.

Bei einigen Ringen lassen sich Analogien aus früheren Epochen finden (Koválov, Skály bei Jimramov), umgekehrt sind uns bei den Freundesringen (Rokštejn) bislang lediglich neuzeitliche Analogien bekannt. Ein identisches und zeitgleiches Exemplar gelang es nur in einem Fall zu finden (Narvice). Bei einigen Ringen erlaubt der Erhaltungszustand die Bestimmung einer Analogie nicht (Kobylí, Narvice). Im Hinblick auf diese Situation kann bislang keine präzisere Datierung der Ringe durchgeführt werden, weswegen die Fundumstände als Anhaltspunkte herangezogen werden. Wir hoffen, daß mit fortschreitender Zeit noch weiteres Studienmaterial hinzukommt und wir somit eine Grundlage für einen weiteren Vergleich haben werden, was eine qualitativ bessere Stil- und Datierungsauswertung ermöglichen wird.

Übersetzung: Bernd Magar