

Dragoun, Zdeněk

Kachle z Karlova mostu

Archaeologia historica. 2009, vol. 34, iss. [1], pp. 255-268

ISBN 978-80-7275-079-5

ISSN 0231-5823

Stable URL (handle): <https://hdl.handle.net/11222.digilib/140810>

Access Date: 28. 11. 2024

Version: 20220831

Terms of use: Digital Library of the Faculty of Arts, Masaryk University provides access to digitized documents strictly for personal use, unless otherwise specified.

Kachle z Karlova mostu

ZDENĚK DRAGOUN

Abstrakt: V rámci probíhajícího výzkumu v souvislosti s opravou Karlova mostu byl v jeho bezprostřední blízkosti na malostranském břehu vyzvednut středně velký soubor kachlů, z nichž některé pocházejí prokazatelně od stejného výrobce a lze je pokládat za součást jednoho kamnového tělesa. To bylo tvořeno nádobkovými kachli z materiálu s hojnou příměsí slídy a značkou čtvrceného kruhu na dně. Pravděpodobně se jedná o specifickou skupinu kachlů z (1. poloviny ?) 14. století, které je třeba v budoucnosti věnovat soustředěnější pozornost. Součástí nálezů, bohužel se spornými náleзовými okolnostmi, je i glazovaný kachel malého formátu s českým lvem.

Klíčová slova: Praha – Karlův most – nádobkové kachle – materiál s příměsí slídy – značka čtvrceného kruhu – kachle malého formátu.

Tiles from Charles Bridge

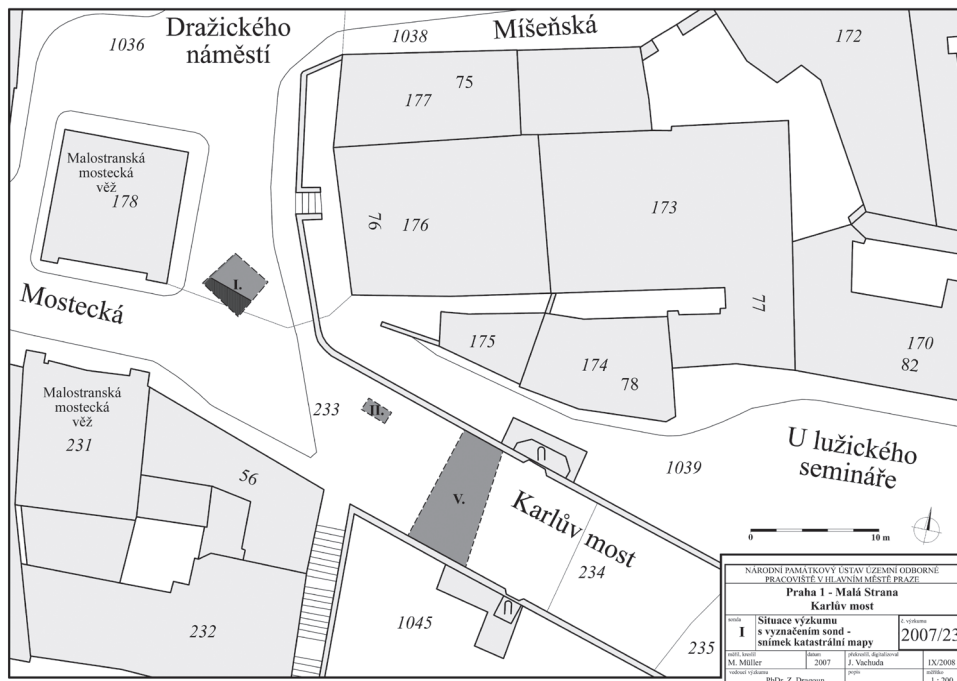
Abstract: A series of tiles was acquired as part of ongoing research associated with repairs to Charles Bridge, Prague. The series comes from the Malá Strana bank of the River Vltava, quite close to the bridge. Some tiles were definitely manufactured by the same producer and may be considered parts of one stove. The stove consisted of vessel-shaped tiles made of a mica-rich material, bearing the mark of a quartered circle. This was probably a specific group of tiles from the 14th century (first half) that will require a deeper analysis in the future. One part of the find, unfortunately in disputable circumstances, is a glazed, small-format tile with the Bohemian lion.

Key words: Prague - Charles Bridge – vessel-shaped tiles - material with mica – mark of a quartered circle – small-format tile.

V roce 2007 byla zahájena rekonstrukce Karlova mostu. Od počátku příprav této akce bylo zřejmé, že zasáhne i do historických terénů a že bude nezbytné počítat i zde s účastí archeologů. Vzhledem k dřívějším aktivitám archeologického odboru NPÚ, ú. o. p. v hlavním městě Praze byla i tímto úkolem pověřena tato instituce, která se v dostatečném předstihu účastnila příprav celé akce. Prakticky prvním výkopem byla realizace zaústění svodu povrchových vod z mostu do stávající kanalizace v prostoru před malostranskými mosteckými věžemi (obr. 1). Při výkopu bylo odbagrováno cca 1 m recentních vrstev, které spočívaly na historické dlažbě prostranství. Pod zmíněnou dlažbou byly již vrstvy rozebírány archeologicky. Ukázalo se, že v místě napojení byla v minulosti trasa kanalizace tunelována a že nad ní se zachovala neporušená stratigrafie. Ve východní části výkopu byla zjištěna část subrecentního výkopu, zasypaná pískem a s dochovanými zbytky dřevěného pažení. Tu lze spojit s posledními úpravami mostu na přelomu 60. a 70. let 20. století a vzhledem k jejímu necitelnému vztahu k historickým zděným konstrukcím, kterých celou řadu porušila, je považována za výkop související se zdejší odkanalizováním. Její vznik nebyl zřejmě provázen archeologickou asistencí.

Těsně pod odstraněnou dlažbou byla zjištěna koruna zdiva se severním lícem z pís-kovcových kvádrů, zachovaným v maximální výšce 130 cm (obr. 2 – Z1), pod nímž byla zaznamenána jeho nelícovaná základová partie, dosahující až 160 cm. Většina odkrytých kvádrů byla opatřena otvorem pro krepnu a (nebo) kamenickou značkou (obr. 3). Značky spolehlivě odpovídají těm, které zůstaly dochovány v originálním zdivu větší malostranské mostecké věže, a lze je tedy klást do doby jejího vzniku po polovině 15. století a považovat je za součást severní strany mostu při jeho prodloužení k bráně, tehdy realizované mezi mosteckými věžemi.

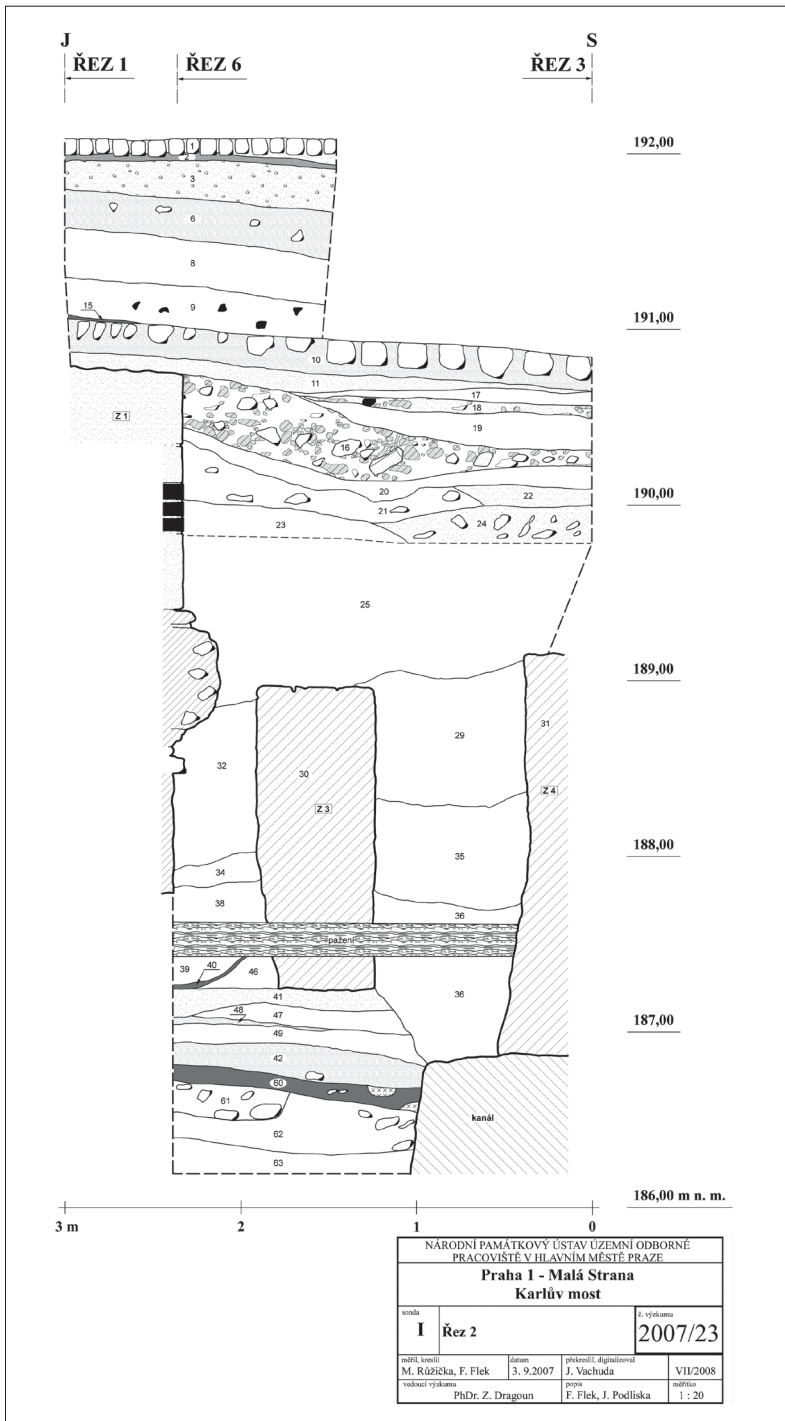
Ve vrstvách, do kterých byla zahlobena základová partie tohoto prodloužení Karlova mostu, bylo kromě běžné keramiky nalezeno větší množství zlomků kachlů. Nálezy se soustředily především do cca 100–120 cm mocného horizontu, tvořeného hnědou až hnědošedou písčitou nebo jílovitou hlínou s úlomky opuky a cihel a hrudkami malty (obr. 2 – vrstvy 29,



Obr. 1. Situace sondy před malostranskými mosteckými věžemi (I). Tmavší odstín šedé zobrazuje pozdně gotické prodloužení mostu. Kresba M. Müller a J. Vachuda.

Abb. 1. Lage der Sondage vor den Kleinseitner Brückentürmen (I). Die dunklere Grauschattierung gibt die spätgotische Verlängerung der Brücke wieder. Zeichnung M. Müller und J. Vachuda.

32, 34 a 35; rozdíl mezi vrstvou 29 a 32 a vrstvou 34 a 35 jsou natolik malé, že rozlišení dvojice můžeme považovat za partie stejné vrstvy, vertikálně oddělené do nich dodatečně zahloubenou zdí (obr. 2 – Z3). Určitou homogenitu obsahu těchto vrstev dokládá skutečnost, že některé střepy z vrstvy 32 a 34 bylo možné slepit do jednoho celku, takže zmíněné čtyři vrstvy můžeme bez problémů pokládat za součást současně vzniklého horizontu. Jednalo se celkem o 57 zlomků nádobkových kachlů, jejichž tvar byl drobnými modifikacemi dvou rekonstruovatelných exemplářů pocházejících z vrstvy 32 (obr. 4) a dalšího z vrstvy 29 (obr. 6:1). Odchytky lze spatřovat i ve formování okrajů a tvarování vnitřní obvodové lišty (obr. 4, 5 a 6). Použitý keramický materiál můžeme rozdělit do dvou skupin. První tvoří jemná, plavená, okrově zbarvená hlína, přičemž rekonstruovatelný exemplář (průměr dna 11 cm, průměr ústí 16 cm, výška kachle 12,5 cm) z tohoto materiálu má na dně stopy po odříznutí z podložky hrncířského kruhu, a je tedy vytáčen (obr. 6:1). Druhou, početně bohatší skupinu, tvořily kachle ze světle šedé hlíny s výraznějším ostřivem a hojnou příměsí slídy (obr. 4 a 5, 7). Velikost rekonstruovaných kachlů této skupiny dosahovala u průměru dna 12–13 cm, strany ústí 15–16 cm a výška 13–13,5 cm. Zlomky kachlů z tohoto materiálu jsou na svém dně opatřeny nepřilíh výraznou značkou, nevelkým čtvrceným kruhem (obr. 8). Přítomnost značky i zřetelně vsazené dno dokládají výrobu kachlů obtáčením. Detailní dokumentace dochovaných den se značkou doložila, že všechny čtyři exempláře nesou otisk totožné podložky hrncířského kruhu, a pocházejí tedy z jedné hrncířské dílny, což je exaktní důkaz předpokládané a logické skutečnosti. Všechny spodní partie kachlových zlomků nesou stopy po očazení, a dokládají tak jejich použití ve fungujících kamnech a uložení ve vrstvě v blíže nespécifikovatelném časovém odstupu od jejich výroby. Srovnatelné rozměry kachlů obou materiálových skupin dovolují uvažovat o příslušnosti ke stejnému kamnovému tělesu. Ostatní keramický materiál z uvedených vrstev je nepřilíh výrazný, vesměs rezný (glazovaný je jediný poněkud atypický zlomek a torzo trojnožky z vrstvy 32; obr. 9:14), v několika případech redukčně pálený (obr. 9:7, 11) či zdobený radélkem (obr. 9:7–10). Datovatelný je



Obr. 2. Západní profil sondy. Kresba M. Růžička, F. Flek a J. Vachuda.

Abb. 2. Westprofil der Sondage. Zeichnung M. Růžička, F. Flek und J. Vachuda.



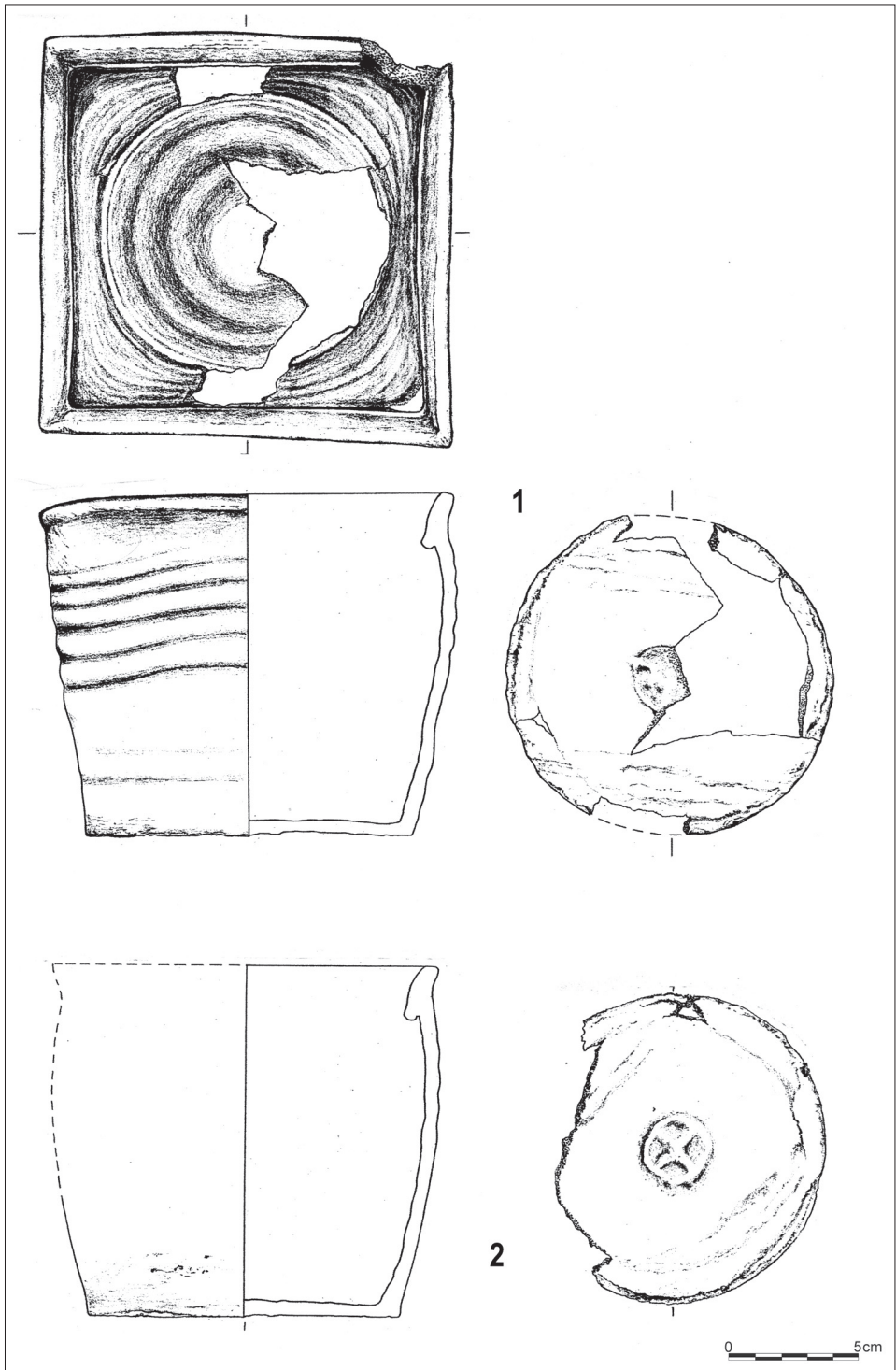
Obr. 3. Severní bok prodloužení mostu s pískovcovými kvádry s důlky pro krepnu a kamenickými značkami. Pohled od severu. Foto M. Frouz.

Abb. 3. Nordseite der Brückenverlängerung mit Sandsteinblöcken mit Löchern für den Wolf und mit Steinmetzzeichen. Ansicht von Norden. Foto M. Frouz.

převážně do 14. století s možným přesahem do následujícího století. Zajímavá je i relativně hojná přítomnost keramických střepů ve hmotě zdi, do těchto vrstev založené (obr. 2 – Z3). Charakteristika nálezů je obdobná (obr. 9:1–6) včetně výskytu okrajů větších nádob zásobnicového charakteru v popisovaném souvrství i hmotě zdi (obr. 9:3, 4, 13, 16).

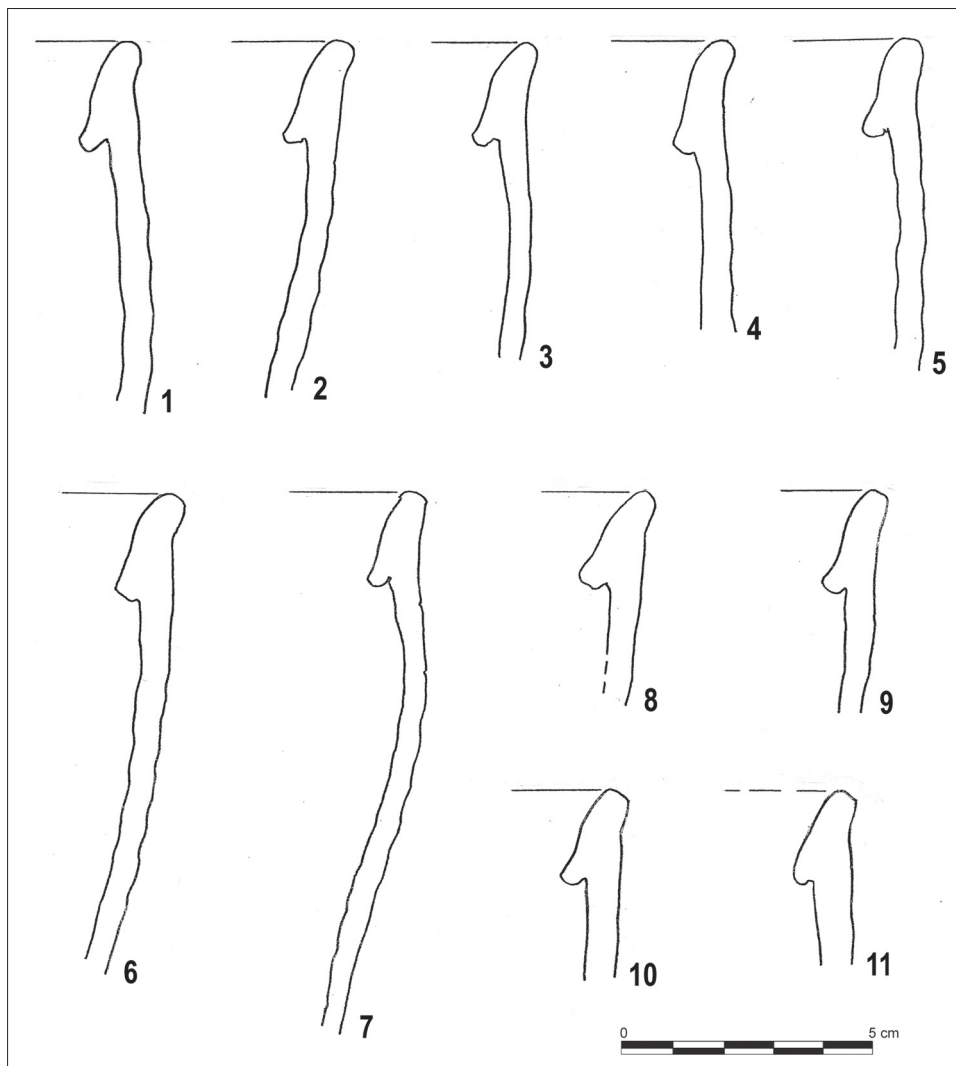
Analogické šedé nádobkové kachle, charakterizované výraznou slídovou příměsí a značkou ve formě čtvrceného kruhu, jsou z pražských nálezů povědomé, bohužel však postrádáme jejich publikace. Jedinou spolehlivou výjimku tvoří dlouhý tyglíkový kachel s přehnutým okrajem protaženým v lištu z Muzea hlavního města Prahy, nalezený v Klementinu, u něhož je v kolonce materiál uvedeno „polohrubý, slída“ a barva „hnědošedá, slabě redukována“. Vyroběn byl obtáčením (což dokládá jak použití značky, tak vsazení dna), roh není promáčknut, na těle je náznak záchytné šroubovice a na dně značka – čtvrcený kruh. Torzo bez měřitelných rozměrů ústí, o výšce 17,3 cm je datováno do 14. století (Richterová 1982, 22, kat. č. 13, tab. 5a, b; Richterová 1982a, obr. 2). Mezi nálezy ze studny ze staveniště obchodního domu Máj (Národní třída č. p. 61/I) je uváděno dno se značkou čtvrceného kruhu (které samo o sobě nelze rozlišit od běžné stolní keramiky), bohužel bez popisu materiálu (Janská 1977, 178, 181). Nejasná je i souvislost s kachlem z Nového Města, u něhož je uprostřed dna konstatován „terčík“ (Brych–Stehlíková–Žegklitz 1990, 10, kat. č. 10). Tento útvar není popsán, není uvedeno, na které straně dna se nachází, a použitý materiál cihlového charakteru se od našich nálezů liší.

Jako specifický typ kachle s markantními znaky, které jej odlišují od ostatní produkce (použití slídové příměsi, značka na dně ve formě čtvrceného kruhu) by si v budoucnosti zasloužil v rámci českých (pražských?) kachlů soustředěnější pozornost. Předběžně je možné uvažovat o tom, že tento typ kachlů patří ke staršímu horizontu výskytu kachlů, když za ještě starší lze považovat podle dosavadních názorů dlouhé nádobkové kachle s kruhovým ústím (Hazlbauer 2003, 163). Za nejstarší doklad kachlových kamen z tyglíkových kachlů je označováno zobrazení v kalendáriu z počátku 14. století (Richterová 1982, 19 a obr. 1). Datování počátků tyglíkových kachlů se čtvercovým ústím do poloviny 13. století (Měřínský 2007, 99) bude asi v našem prostředí nutné ještě prověřit.



Obr. 4. Rekonstruované kachle z materiálu s příměsí slídy a značkou na dně z vrstvy 32. Kresba S. Svatošová.

Abb. 4. Rekonstruierte Kacheln aus dem Material mit Glimmerbeimischung und Bodenmarke aus Schicht 32. Zeichnung S. Svatošová.

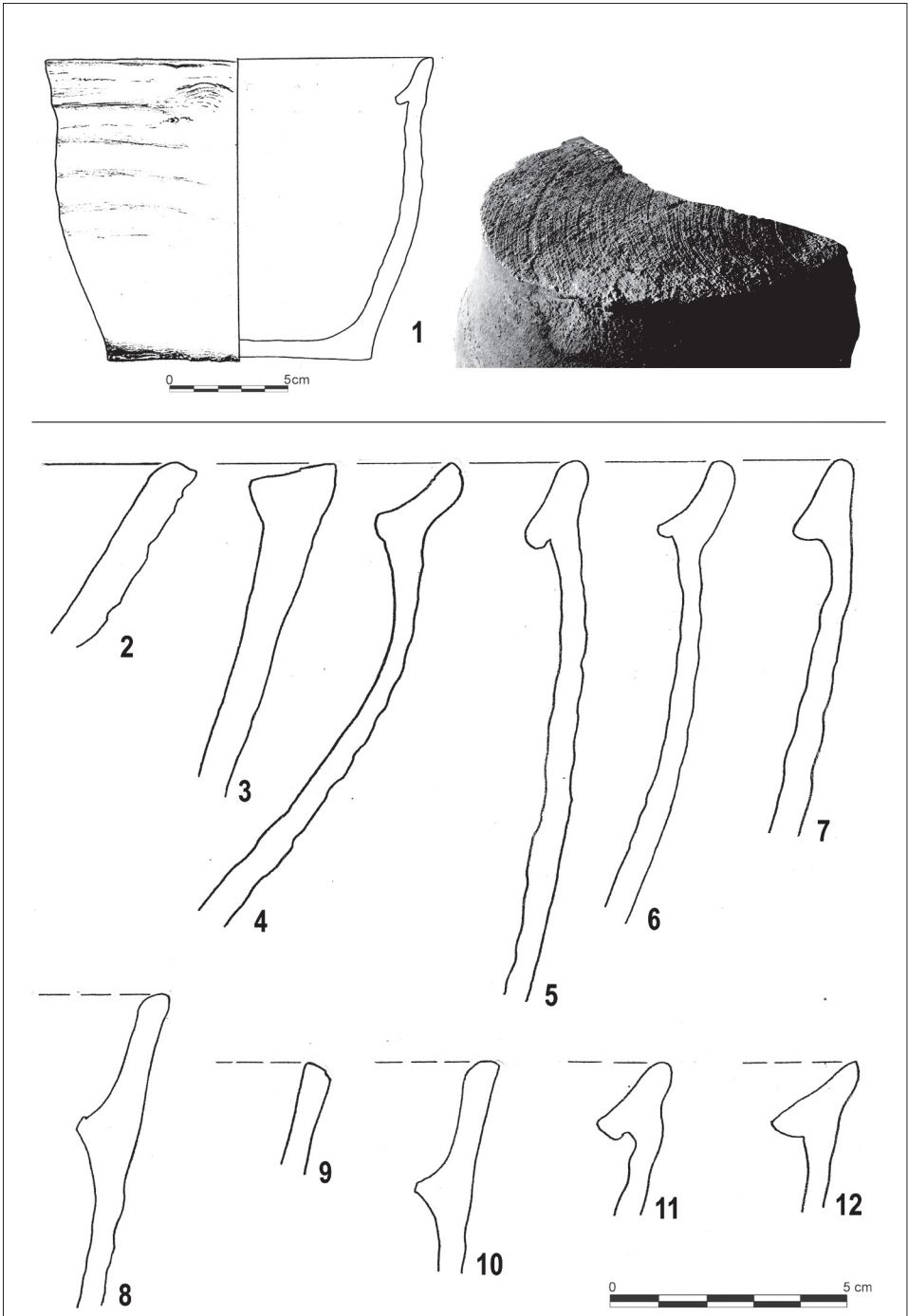


Obr. 5. Zlomky kachlů z materiálu s příměsí slídy z vrstev 32 a 35. Kresba S. Svatošová.

Abb. 5. Kachelbruchstücke aus dem Material mit Glimmerbeimischung aus den Schichten 32 und 35. Zeichnung S. Svatošová.

Uvedené kachle ovšem nepředstavovaly jediné nálezy kachlů z provedené sondy. Dalším atraktivním exemplářem bylo torzo glazovaného kachle s českým lvem, slepené ze dvou střepů a nalezené při začišťování situace v úrovni kolem nadmořské výšky 189,00 m na rozhraní intaktních vrstev a výše zmíněného výkopu z přelomu 60. a 70. let 20. století. Příslušnost ke konkrétní vrstvě u něj bohužel nemůžeme jednoznačně určit.

Jedná se o torzo komorového kachle malého formátu (12,7×12,7 cm) s nekorunovaným heraldickým lvem ve skoku vlevo ve štítě na koso umístěném. Čelní vyhřívací stěna je rámována plastickou lištou, podobně jako štít, jehož dolní část se nedochovala. Ve třech rozích kachle mezi štítem a obvodovou lištou je umístěn dubový žilkovaný dvojlíst s žaludem, nedochovaný roh musela vyplňovat zahrocená část štítu. Hřívka je pojednána horizontálními vlnovkami, zakončení vyplazeného jazyka i obou ocasů je trojklanné. Kachel je opatřen hnědožlutou transparentní glazurou (obr. 10:1; 11:1). Okrajová lišta je na vnější straně z boku oříznuta, kachel nese zřetelné stopy po vlepení ČVS. Dochovaná část komory je očazena,



Obr. 6. Rekonstruovaný kachel a zlomky kachlů ze světlé okrového, plaveného materiálu z vrstev 29, 32 a 34. Kresba S. Svatošová a foto J. Hlavatý.

Abb. 6. Rekonstruierte Kachel und Kachelfragmente aus hellem ockeren, geschlammtem Material aus den Schichten 29, 32 und 34. Zeichnung von S. Svatošová und Foto von J. Hlavatý.

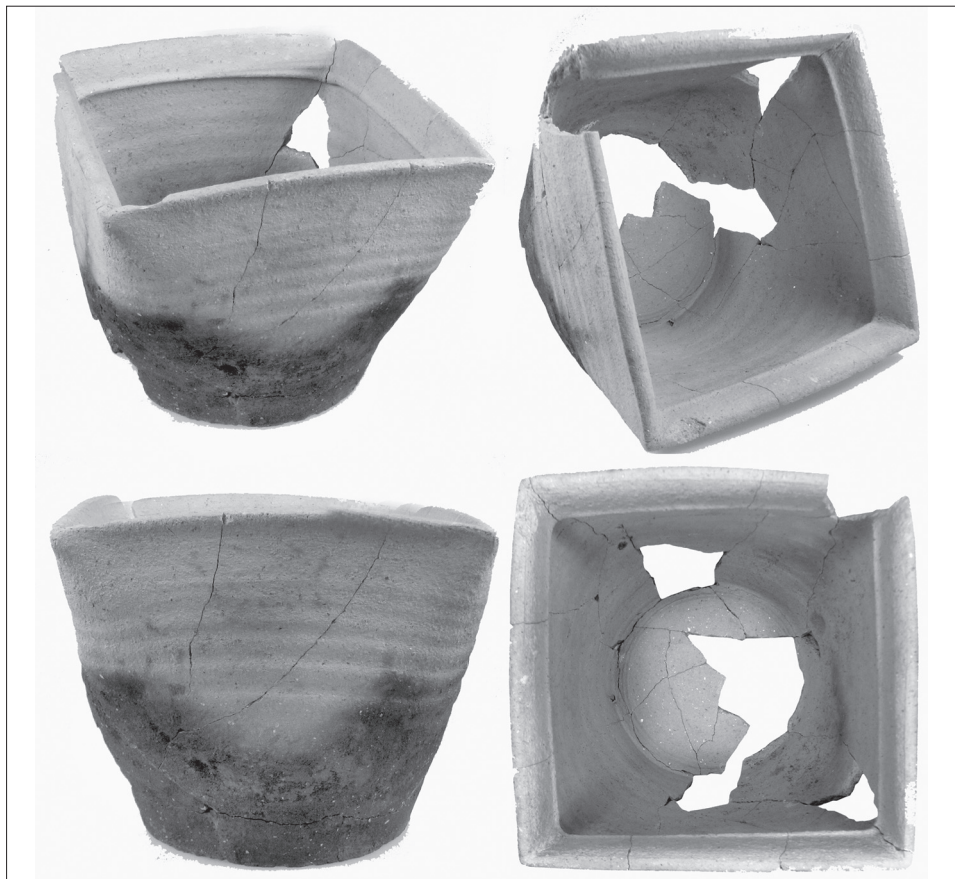
kachel byl tedy použit a na místo uložení se dostal po skončení své funkce. Materiál je cihlově červený, mírně ostřený.

Zmínit je nutné ještě nevelký zlomek dalšího kachle se lvem, pocházející ovšem z mladší stratigrafické pozice (obr. 2 – vrstva 21), i když v ní pochopitelně může představovat starší příměs. Jedná se o torzo pravé zadní nohy lva se spodní částí ocasu, který je prstencovitě zesílen zjevně v místech nasazení větvení ocasu. Heraldické znamení je umístěno na plasticky vystupujícím štítě, použitý materiál je světle okrový s červeným nádechem na lícové straně. Kromě pojednání štítu se od předchozího exempláře odlišuje absencí glazury (obr. 10:2).

V laboratorně zpracovaných nálezech ze studny z výzkumu na staveništi obchodního domu Máj (Národní třída č. p. 61/I) z roku 1976 se nacházejí další dva v literatuře uváděné kachle malého formátu s heraldickým lvem ve skoku vlevo (Janská 1977, 185; Smetánka 1983, 151). Na prvním kachli je lev opět situován ve štítě na koso, vymezeném plastickou lištou, dvouocasý, korunovaný, na hrudi má vlnkami znázorněnou hřívu, jazyk je trojitě rozeklaný, tlapy mají rousy a prsty s vyznačenými drápy, vztyčené konce dvojité esovitě prohnutých ocasů jsou jednoduše zahroceny, na spodní části ocasu je patrně prstencovitě zesílení. Kachel je opatřen tmavozelenou transparentní glazurou, rohy kachle mezi hořejškem a boky štítu jsou prázdné, obvod kachle je lemován lištou. Rozměry ČVS činí 14,5×14,5 cm (obr. 11:2). Obvodová lišta je na vnější straně z boku oříznuta s méně výraznými stopami po lepení ČVS, na těle kachle je široká záchytná šroubovice. Kachel je na vnitřní straně očazen. Materiál je cihlově červený, mírně ostřený. Kachel je částečně doplněn sádrou.

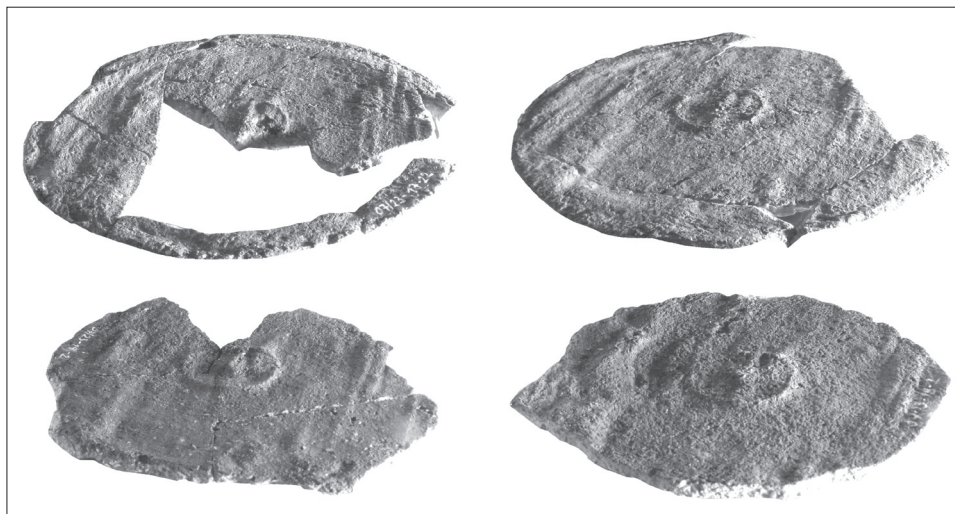
Druhý exemplář (inv. č. XIV 3044) je tradičně umístěn ve štítě na koso, přičemž štít plasticky vystupuje. Dvouocasý lev je korunovaný, hřiva je zobrazena ve vertikálních pramenech, z tlamy vyrůstá jednoduchý jazyk, na nohou jsou zobrazeny rousy a prsty bez drápů. Ocas má opět prstencovitě zesílení v partii pod rozdvojením, esovitě prohnuté ocasu jsou zakončeny štrapečky. Kachel je tmavozeleně transparentně glazován, rohy kachle mezi hořejškem a boky štítu jsou prázdné, obvod kachle je lemován lištou. Rozměry ČVS činí 13,8×13,8 cm, hloubka komory dosahuje 10,5 cm (obr. 11:3). Na bocích nese zřetelné stopy odříznutí, nevýrazné stopy po lepení ČVS a záchytnou šroubovici. I tento kachel je očazen svým použitím v kamnech. Materiál je na povrchu cihlově červený, pro doplnění sádrou jej nelze klasifikovat na lomu. Kachle byly zmíněny jako jediné ve studni nalezené (hloubka nálezu kachlů není uvedena). Nálezový soubor ze studny nebyl rozdělen na chronologické horizonty, ale hodnocen jako celek. Vznik studny je předpokládán nejdříve v souvislosti s lokací Nového Města pražského a zánik před rokem 1506, nálezy jsou tak datovány do druhé poloviny (nebo poslední čtvrtiny) 14. a průběhu 15. století (Janská 1977, 177).

Při nedávném záchranném výzkumu v areálu kláštera sv. Tomáše na Malé Straně byly nalezeny další fragmenty kachlů malého formátu se lvem. Za možnost podat o nich základní informaci včetně zobrazení jsem vděčen vedoucí výzkumu J. Čihákové. Nekorunovaný dvouocasý lev ve skoku vlevo je tentokrát umístěn ve čtverci na koso, jeho zobrazení působí hubeným až vychrtlým dojmem, plastická hřiva je znázorněna spíš bochánkově než liniově, nohy jsou opatřeny rousy, prsty a drápy, jazyk je trojitě rozeklaný, na spodní části ocasu je prstencovitě zesílení, ocasu jsou dvojnásobně esovitě prohnuty a zakončeny oblou bambulkou (obr. 11:4). Transparentní glazura je žlutohnědá (v jednom případě nazelenalá, v jednom čistě hnědá), místy s nádechem do zelena. Ve všech rozích je umístěna čtvrtrozeta se srdčitými okvětními lístky a s plasticky pojednaným středem, obvod kachle je lemován lištou hranolového průřezu (na rozdíl od prožlabené lišty čtverce, v němž je lev). Rozměry ČVS činí 13×13,3 cm. ČVS je z boku oříznuta a nese markantní stopy po svém lepení na komoru. Na bocích je zřetelná záchytná šroubovice. Materiál je plavený, cihlově červený. Předběžně byla konstatována přítomnost minimálně pěti exemplářů (z nichž jeden byl rezný), které zřejmě vznikly otiskem ze stejného kadlubu. Všechny zlomky jsou očazené, a tedy funkčně použité. Současné stadium zpracování výzkumu zatím neumožňuje detailnější chronologické závěry. Za upozornění stojí i skutečnost, že ve stejné stratigrafické pozici byly nalezeny i zlomky malých komorových kachlů s orlicí ve stejném provedení (tzn. ve čtverci



Obr. 7. Kachel z materiálu s příměsí slídy. Foto J. Hlavatý.

Abb. 7. Kachel aus dem Material mit Glimmerbeimischung. Fotos J. Hlavatý.



Obr. 8. Dna kachlů z šedého materiálu s příměsí slídy z vrstev 32, 34 a 35. Foto J. Hlavatý.

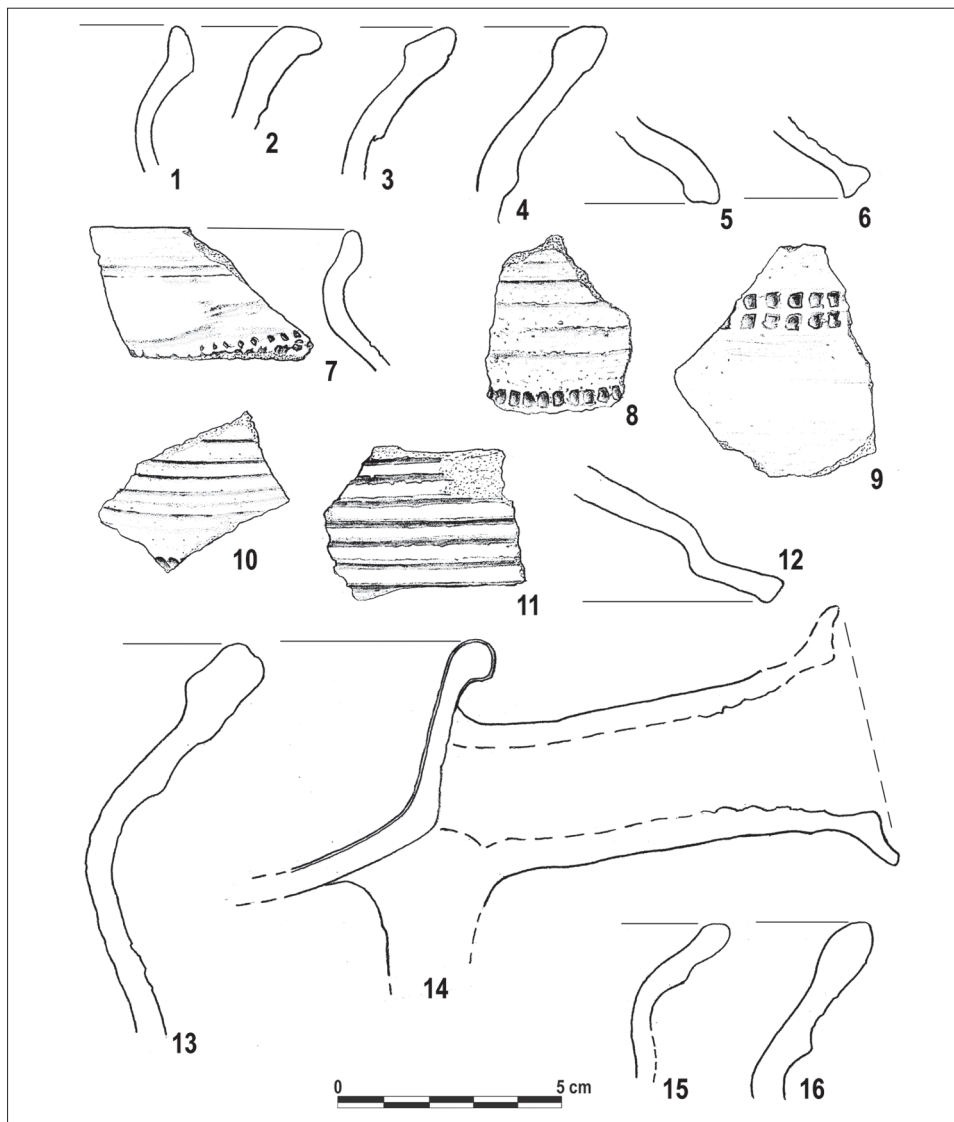
Abb. 8. Kachelböden aus grauem Material mit Glimmerbeimischungen aus den Schichten 32, 34 und 35. Fotos J. Hlavatý.

na koso a s čtvrtrozetami v rozích), které s největší pravděpodobností tvořily s kachli se lvem jedno kamenné těleso.

V odborné literatuře byl již dříve publikován kachel malého formátu se lvem z Hradce Králové, jako jediný volně umístěný na ploše ČVS a obrácený vpravo (Smetánka 1959, 108). Jeho konstatované zvrácení dozadu (Smetánka 1959, 108) je vlastně umístěním lva na koso, tak jak je tomu u všech ostatních, situovaných na štítě nebo ve čtvercovém rámu. Analogicky je lev umístěn i na zvíkovských nápisových dlaždicích (ve skoku doprava – typ 103, i doleva – typ 104; Hejdomová–Nechvátal 1970, 164, obr. 23:4), tzn. vždycky diagonálně, což je vysvětlováno zachováním ustálené heraldické podoby (Petráň 1970, 22), tedy zřejmě s protaženou vertikální osou (Petráň 1970, 15). Větší počet kachlů malého formátu se lvem je znám ze sbírek Muzea hlavního města Prahy a datován do konce 13. nebo do první poloviny 14. století (Richterová 1982, kat. č. 51, 55–58, tab. 13:1, 16 a 17). Po srovnání lze říci, že kachel kat. č. 51 můžeme pro míru shody nazvat variantou kachle z areálu svatotomášského kláštera a kachel kat. č. 55 z prostoru bývalého domu č. p. 128/I (dnes Nová radnice) variantou kachle se štítem vymezeným lištou ze studny na Národní třídě. Torzo kachle kat. č. 58 by mohlo být variantou druhého z kachlů ze studny na Národní třídě, zbývající dva jsou natolik odlišné, že bychom je klasifikovali jako samostatné typy. Z Pražského hradu pochází zlomek světle hnědě až žlutohnědě transparentně glazovaného kachle se lvem ve čtverci na koso (Brych–Stehlíková–Žegklitz 1990, 14, kat. č. 23). Jeho rozměry patrně nedovolí přiřadit jej spolehlivěji k některému z uvedených typů, pakliže lemující prožlabená lišta se neukáže být jednoznačným identifikačním znamením.

V nedávné době byly rovněž zpřístupněny kachle ze sbírek Národního muzea, které také obsahují pět exemplářů kachlů malého formátu se lvem (Brych 2004, 32–33, kat. č. 1–5). Dva z nich (kat. č. 2 bez lokality a 3 z ostrovského kláštera) je možné považovat znovu za variantu kachle z kláštera sv. Tomáše a kachel ze staveniště právnické fakulty na Starém Městě pražském (kat. č. 4) by mohl být variantou kachle se štítem vymezeným lištou z Národní třídy. Zbývající jsou nejspíše dalšími samostatnými typy, zcela jistě je jím lev se zobákovitou tlamou ve čtverci na koso, doplněný úponkovým motivem (kat. č. 1). U tohoto typu přechází již dříve konstatovaná vazba na písecké dlaždice (Richterová 1982, 13–14) až v zarážející kompoziční podobnost (Brych 1999, 66, obr. 2 a 4; Hejdomová–Nechvátal 1970, typ 108, 168, obr. 26:1). Pro datování je významný nevelký zlomek s plasticky vystupujícím štítem (Brych 2004, kat. č. 5), pocházející z Nového hradu u Kunratic a kladený do doby před rokem 1420. Ostatní jsou zařazeny do první poloviny 14. století.

Encyklopedie kachlů přináší z námi sledovaného okruhu tři exempláře. Kromě již uvedených kachlů z Hradce Králové a z Muzea hlavního města Prahy (Pavlík–Vitanovský 2004, 266 a 393, kat. č. 822 a 823) je jím kachel z Křivoklátska z doby před rokem 1422 (Pavlík–Vitanovský 2004, 128, 265 a 392, kat. č. 804), snad rovněž samostatný typ, i když poněkud schematizovaný způsob znázornění neumožňuje jednoznačný závěr. Dalším publikovaným kusem kachle malého formátu se lvem je torzo kachle z hradu Rokštejna s korunovaným dvouocasým lvem na plasticky vystouplém štítě, datovaný do 60.–70. let 14. století (Měřínský 2007, 99–100, obr. na s. 98). Jednoznačně samostatný typ z něj činí opis či spíše přítomnost znaků evokujících písmo po stranách štítu. Upozornění na heraldicky nesprávné obrácení lva a jeho vysvětlení pochybením při tvorbě kadlubu (Měřínský 2007, 99a; Měřínský–Zumpfe 1996, 499) by bylo nutné vztáhnout prakticky na všechny ostatní kachle. Zajímavým doplňkem či přechodem k vyspělým kachlům s českým lvem s velkou ČVS (mimochoodem i v těchto případech jsou lvi ve valné většině zobrazení otočení heraldicky vlevo) je další kachel z Hradce Králové, zobrazující lva rovněž ve štítě umístěném na koso a s nápisem nad horní stranou štítu. Kachel, datovaný do doby kolem roku 1400, má ovšem již rozměry ČVS 18,5×19 cm (Pavlík–Vitanovský 2004, 265, 392, kat. č. 805). Podobnými rozměry se vyznačuje i kachel se lvem na plasticky vystupujícím štítě s výraznou obvodovou lištou z Brna – náměstí Svobody, datovaný do počátku 15. století (Krása 2008, 99, kat. č. 284; za upozornění děkuji I. Loskotové). Spolu s formálně velmi blízkým ještě trochu

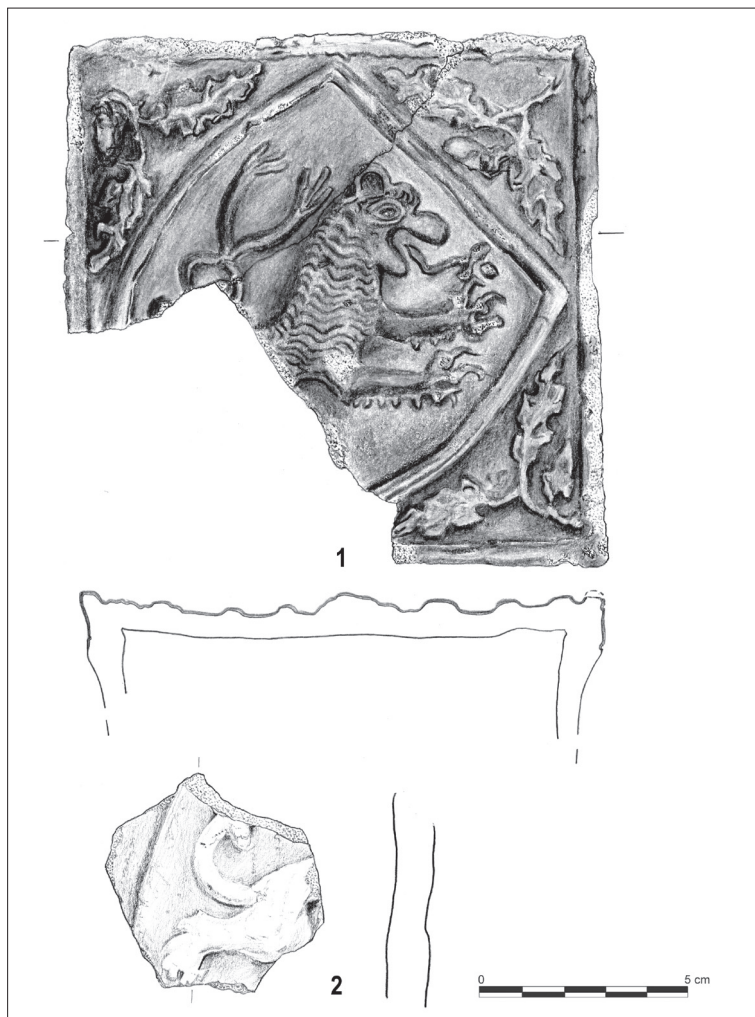


Obr. 9. Keramika z hmoty zdi Z3 (1–6), z vrstvy 29 (7–11), 32 (12) a 34 (13–16). Kresba S. Svatošová.

Abb. 9. Keramik aus der Masse von Wand Z3 (1–6), aus den Schichten 29 (7–11), 32 (12) und 34 (13–16). Zeichnung S. Svatošová.

větším kachlem se slezskou (?) orlicí z Opavy (Krása 2008, 98, kat. č. 278) se ovšem kachlům vysloveně malého formátu již vzdalují.

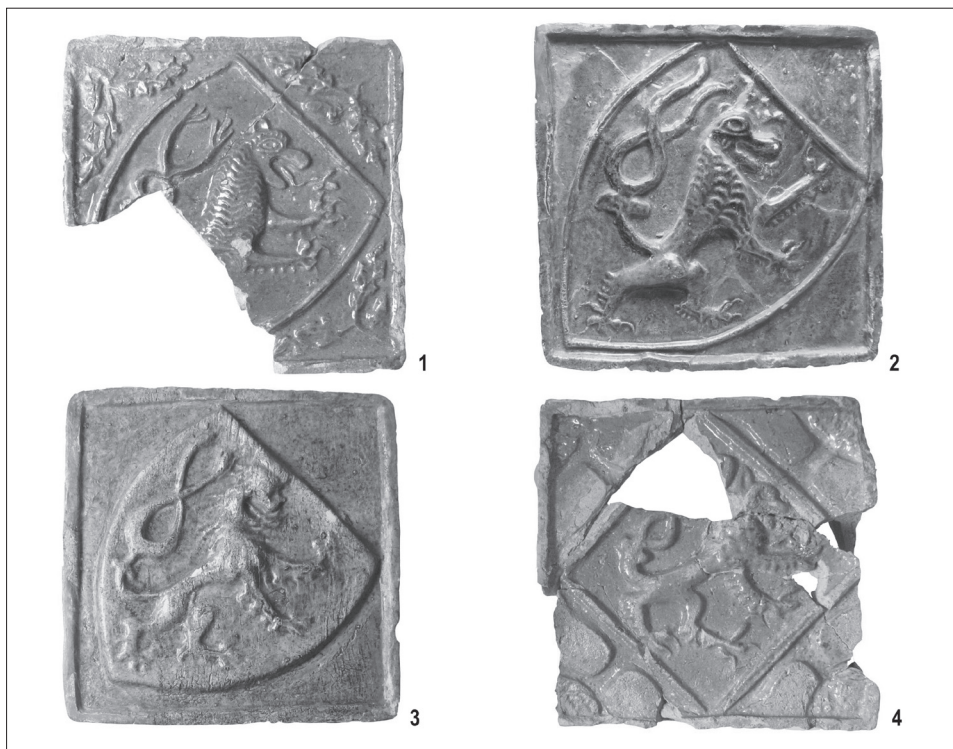
Z popisu zatím nepublikovaných kachlů se lvem i s přihlédnutím k exemplářům již dříve prezentovaným vyplývá značná variabilita použitého motivu. Na detailní typologický přehled je asi ještě brzy, rozhodně však je při deskripci nutné věnovat pozornost základním, víceméně technickým rozdílům (rozměry, umístění heraldického obrazu na zahroceném či oblém štítě nebo ve čtverci vystupujícím celoplošně z roviny kachle nebo vymezeném různě tvarovanou lištou, ponechání rohů kachle prázdných nebo jejich vyplnění a čím) i množství rozdílů na samotné heraldické figuře (přítomnost nebo absence koruny, tvar dvojice ocasů a forma jejich zakončení, pojednání hřívý a rousů na tlapách, odlišení prstů a drápů zvířete, zakončení vyplazeného jazyka atd.). V každém případě počet vyskytujících se typů a variant



Obr. 10. Kachle se lvem. Kresba S. Svatošová.

Abb. 10. Kacheln mit Löwe. Zeichnung S. Svatošová.

nasvědčuje buď velké oblíbenosti tohoto motivu, nebo (pravděpodobněji) relativně dlouhé době jeho používání. Na tuto skutečnost již bylo v minulosti upozorněno i s úvahou o jejich možném používání až do počátku 15. století (Smetánka 1983, 147–148) a dokládá ji i celkem spolehlivé datování spodní hranice existence studny na Národní třídě, z níž pochází dvojice takových kachlů. Na chronologické otázky, zvláště na počátky výskytu tohoto typu kachlů již ve 13. století (Richterová 1982, 26; 1982a, 160), se bude potřeba rovněž blíže zaměřit, a to jak v souvislosti s datováním ostatních nálezů z příslušných celků (což se zatím děje spíše minimálně), tak s vyhodnocením způsobu zobrazení vlastních chronologicky citlivých motivů. V obou případech však nesmíme zapomenout na skutečnost, že samotné kachle většinou nacházíme až po skončení funkce příslušných kamen a dobu jejich používání stanovit nemůžeme a že podobně lze počítat s možným užitím starších předloh při tvorbě kadlubu a s těžko určitelnou dobou jeho používání. Z dosavadních nálezů se zdá, že jednotlivé typy kachlů malého formátu se lvem se od sebe odlišují dost výrazně, případy takové podobnosti, kterou lze patrně označit za pouhou variantu, nejsou časté a vzhledem k torzovitosti nálezů i odlišným způsobům publikace nejsou zcela jednoznačně klasifikovatelné. Ze zaznamena-



Obr. 11. Kachle malého formátu se lvem z Karlova mostu (1), ze studny na Národní třídě (2 a 3) a z areálu kláštera sv. Tomáše (4). Foto J. Hlavatý.

Abb. 11. Kleinformatige Kacheln mit Löwe von der Karlsbrücke (1), aus einem Brunnen in der Prager Nationalallee/Národní třída (2 und 3) und aus dem Areal des St. Thomasklosters (4). Fotos J. Hlavatý.

ných 22 exemplářů sledovaných kachlů malého formátu se lvem můžeme konstatovat zřejmě 12 odlišných, samostatných typů zobrazení. Podobným způsobem bude vhodné přistoupit samozřejmě i ke kachlům malého formátu s orlicí. Kachle malého formátu s dalšími motivy (Richterová 1982, kat. č. 53, 54, 60 a 61; Pavlík–Vitanovský 2004, kat. č. 471, 473 a 474; Smetánka 1959, 108; Měřínský–Zumpfe 1996, 500) jsou ještě obtížněji analyzovatelné, protože se většinou vyskytují pouze v jediném známém exempláři.

Nalezené tyglíkové kachle se značkou ve formě čtvrceného kruhu z materiálu s hojnou příměsí slídy tvoří jednoznačně specifický typ těchto výrobků. Snad publikování nálezu vyvolá nejen prezentaci analogických starších nálezů, ale možná i jejich nálezy nové, jak tomu leckdy bývá. Základním problémem zatím zůstává přesné datování tohoto typu technické keramiky. Po shromáždění většího množství materiálu a po provedení detailnějších analýz snad bude možné zabývat se otázkou případné provenience výrobků. Zajímavou skutečností je v našem souboru i výskyt tvarově i rozměrově podobných kachlů z odlišného materiálu (okrová či načervenalé okrová, plavená nebo mírně ostřená hlína a světle šedá, výrazněji ostřená hlína s markantní příměsí slídy) a především odlišně technologicky zpracovaných (na rozdíl od obtáčených kachlů se značkou se zřetelnými stopami po odříznutí z rychle rotujícího kruhu). Budeme-li uvažovat o možné příslušnosti ke stejným kamnům, pak je asi reálnější představa nákupu kachlů u dvou hrncířů (se zadáním rozměru?) než úvahy o pracovišti tvořícím z různého materiálu oběma základními výrobními postupy. Ale to jsou úvahy, které zjevně předbíhají dobu trpělivého shromažďování pramenné základny.

Kachel se lvem nalezený v souvislosti s rekonstrukcí Karlova mostu podle mého názoru může přinést nový impuls v otázce kachlů malého formátu a je třeba jen litovat, že nalezený exemplář postrádá jednoznačné nálezové okolnosti, které by dovolily zhodnotit jeho vztah

k nádobkovým slídnatým kachlům se značkou na dně. Jednou z uvažovaných možností může být i hypotetická příslušnost k jedněm kamnům, podepřená výlučností nalezení tyglíkových kachlů a kachlů malého formátu (jakékoli jiné kachle v nálezu souboru postrádáme) i relativně shodné datování. Příslušnost obou typů kachlů k jednomu z nejstarších horizontů výskytu kachlů u nás je dozajista lákavý, již dříve předpokládaný (Smetánka 1983, 146), zatím ovšem spolehlivě nedoložený.

Literatura

- BRYCH, V., 1999: Lvem mě nazývají. Středověké dlaždice a kachle s motivem českého znaku, *Umění a řemesla* 41, č. 4, 60–65.
- 2004: Kachle gotické, renesanční a raně barokní. Výběrový katalog Národního muzea v Praze. Praha.
- BRYCH, V.–STEHLÍKOVÁ, D.–ŽEGKLITZ, J., 1990: Pražské kachle doby gotické a renesanční. Katalog výstavy. Praha.
- HAZLBAUER, Z., 2003: Vývoj stavební podoby a funkce kachlových kamen ve středověku a raném novověku, *Svorník* 1, 153–168.
- HEJDOVÁ, D.–NECHVÁTAL, B., 1970: Raně středověké dlaždice v Čechách I, *PA LI*, 100–183.
- JANSKÁ, E., 1977: K nálezům středověkých studní, *Staletá Praha* 8, 165–196.
- KRÁSA, 2008: Krása, která hřeje. Výběrový katalog gotických a renesančních kachlů Moravy a Slezska (Menoušková, D.–Měřinský, Z., ed.). Uherské Hradiště.
- MĚŘÍNSKÝ, Z., 2007: Hrad Rokštejn. Dějiny, stavební vývoj a výsledky čtvrtstoletí archeologického výzkumu 1981–2006. Brtnice–Brno.
- MĚŘÍNSKÝ, Z.–ZUMPF, E., 1996: Kachle malého formátu z Jihlavy a hradu Rokštejna a jejich ikonografie, *AH* 21, 499–503.
- PAVLÍK, Č.–VITANOVSKÝ, M., 2004: Encyklopedie kachlů v Čechách, na Moravě a ve Slezsku. Praha.
- PETRÁŇ, J., 1970: Český znak. Praha.
- RICHTEROVÁ, J., 1982: Středověké kachle. Praha.
- 1982a: Technologie pražských středověkých kachlů, *Archaeologica Pragensia* 3, 153–167.
- 1983: Orlice jako chronologický motiv kachlového reliéfu, *AH* 8, 155–156.
- SMETÁNKA, Z., 1959: K problému nejstarších plasticky zdobených kachlů v Čechách, *Acta Musei Regi-naehradensis*, S. B: *Scientiae sociales* 2, 107–114.
- 1983: K počátkům výroby komorových kachlů v Čechách, *AH* 8, 145–154.

Zusammenfassung

Kacheln von der Karlsbrücke

Im Rahmen der Vorarbeiten zur Sanierung der Karlsbrücke wurden an den Stellen des Aushubs, an denen der Abwasseranschluss von der Brücke an die Kanalisation angeschlossen wird, archäologische Grabungen durchgeführt. Der Aushub erfolgte im Raum vor den Kleinseitner Brückentürmen nördlich der spätgotischen Verlängerung der Brücke, die mit dem Bau des größeren Kleinseitner Brückenturms zusammenhing. In einem ca. 120 cm mächtigen Horizont, der älter ist als die Brückenverlängerung, wurden ungefähr 60 Kachelscherben gefunden. Die meisten von ihnen bildeten Bruchstücke von Tiegelkacheln mit einer Größe von 15–16×15–16 cm und einem 13–14 cm tiefen Rumpf in zweifacher Ausführung. Die in hellbrauner, ockerer oder rötlicher Farbe gebrannten Kacheln wurden auf einer schnell rotierenden Scheibe ausgedreht, Kacheln aus grauem Material mit üppiger Glimmerbeimischung wurden gedreht und am Boden mit einer Marke in Form eines geviertelten Kreises versehen. Insbesondere die Kacheln mit den Bodenmarken stellen einen eigenen, in Prag vorkommenden, bis auf Ausnahmen jedoch bislang fast nicht veröffentlichten Kacheltyp dar. Größere Bodentorsen trugen den Abdruck des gleichen Töpferscheibentersatzes und stammen demnach vom gleichen Hersteller. Wir vermuten, dass dieser Kacheltyp zum älteren Horizont der Prager Kachelproduktion zählt. Gemäß der Zusammensetzung des Fundkomplexes datieren wir ihn in den Verlauf des 14. Jahrhunderts. Tiegelkacheln ohne Marken können den Abmessungen zufolge mit den gleichen Kachelöfen zusammenhängen, jedoch deutet ihr unterschiedlicher Herstellungsprozess auf eine jeweils andere Provenienz hin.

Nicht zuverlässig stratifiziert ist ein weiterer Fund einer kleinformatigen Kachel mit einem Löwen, die ebenfalls in den Verlauf des 14. Jahrhunderts datiert werden kann. Die Kachel ergänzt ähnliche bisher bekannte Kacheln, deren große Typenmenge entweder auf eine große Beliebtheit oder (eher) auf eine längere chronologische Produktionsstreuung hindeutet. Von der bisherigen Fachliteratur wird sie durchweg in den Verlauf des 14. und an den Beginn des 15. Jahrhunderts gelegt.