

Pertl, Miroslav

## Nejstarší středověká zbroj ze sbírek Státního hradu a zámku Frýdlant

*Archaeologia historica*. 2009, vol. 34, iss. [1], pp. 455-462

ISBN 978-80-7275-079-5

ISSN 0231-5823

Stable URL (handle): <https://hdl.handle.net/11222.digilib/140821>

Access Date: 30. 11. 2024

Version: 20220831

Terms of use: Digital Library of the Faculty of Arts, Masaryk University provides access to digitized documents strictly for personal use, unless otherwise specified.

# Nejstarší středověká zbroj ze sbírek Státního hradu a zámku Frýdlant

MIROSLAV PERTL

**Abstrakt:** Předkládaná studie prezentuje díky prováděné konzervaci objevené poměrně unikátní součásti pozdněgotické ochranné výzbroje, přičemž k některým exemplářům jen ztěží shledáváme přímé analogie. Studovaný soubor obsahuje dvě drátěné košile, přičemž jedna je značena litou a raženou značkou v podobě znaku města Norimberka. Dále jsou zde představovány dva brněné rukávce a především vrcholně středověký kyrys se značkou města Augsburgu, který je opatřen opěrkou kopí značenou Michaellem Witzem starším.

**Klíčová slova:** Zbroj – drátěná brň – kyrys – drátěná košile – brněný rukávec – Michael Witz starší.

## *The Earliest Mediaeval Armour from the SH Frýdlant Collection*

**Abstract:** The study presents unique components of late-Gothic protective armour discovered in the course of conservation. Direct analogies are hard to find for some of the pieces. The series contains two chain mail items, one of which is marked with a cast and stamped mark in the shape of the Nuremberg coat of arms. Further specimens include two mail sleeves and, in particular, a cuirass from the period of the high Middle Ages with an Augsburg mark. The cuirass is provided with a spear support bearing the mark of Michael Witz Sr.

**Key words:** Armour – chain armour – cuirass – chain mail – mail sleeve – Michael Witz Sr.

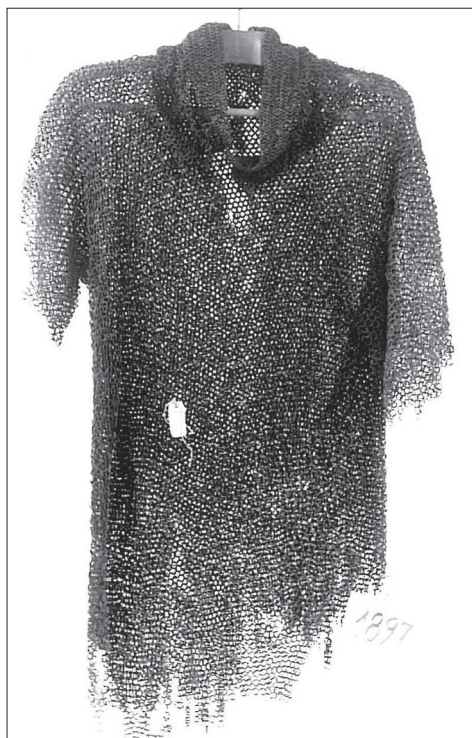
Severní hranice Čech mezi Lužickými a Jizerskými horami střežil od poloviny 13. století hrad Frýdlant, stojící na vysokém kopci obtékaném říčkou Smědou. Hrad založili Ronovci a v roce 1278 se dostal do rukou Bieberštejnů. Noví majitelé jej drželi až do poloviny 16. století. Slezský rod Redernů hrad přestavěl na renesanční sídlo. Na počátku třicetileté války jim byl zkonfiskován, aby se stal součástí rozsáhlého dominia zboží Albrechta z Valdštejna. Po násilné Albrechtově smrti císař Frýdlant předal do majetku svého nově jmenovaného generalissima Matyáše Gallase. Frýdlant byl několikrát obléhán a dobyt. Gallasové svoje panství drželi do roku 1758 a po nich jej zdědil rod hrabat z Clamu. Záhy přijali jméno Gallas a psali se jako Clam-Gallasové. Vedle činností upevňujících prestiž rodu se noví majitelé věnovali široké sbírkové činnosti. Do dnešních dnů se dochovaly jejich sbírky knih, obrazů, nábytku a především sbírka historických zbraní a zbroje. V roce 1801 byly sbírky uspořádány v prostorách neobývaného hradu muzejním způsobem v duchu dobového romantického pohledu na historii.

Částečné restaurování a konzervace frýdlantské zbrojnice byly prakticky realizovány až v posledních dvou desetiletích 20. století. Dosud z velké části neexistující podrobný historický průzkum a studium jednotlivých artefaktů zbrojnice může být doplněno poznatky z výsledků restaurátorské činnosti. Poměrně často se tak dají nalézt zbraně, zbroj a jejich části mající původ ve středověku oděné hávem romantické interpretace. Příkladem je znovunalezení dvou kroužkových zbrojí („košilí“), dvou brněných rukávců a předního plechu plátové zbroje.

Nejdříve se zmiňme o identifikovaných a konzervovaných drátěných brních. S daným typem zbrojí se prakticky nepřetržitě setkáváme již od laténského období, ale z pochopitelných důvodů máme vlastní výrobu těchto zbrojí kvalitněji podchycenu díky písemným pramenům až v období vrcholného středověku. Jeden z nejstarších zmiňovaných cechů brnířů je doložen v Kolíně nad Rýnem před rokem 1293, kdy zde byli brníři nazýváni jako „Sarworter“, také „Rincmechere a Sarincmecher“. Hmotným dokladem existence brnířů v Norimberku je pancíř (kroužková zbroj) vévody Leopolda Rakouského ukořistěný v bitvě u Sempachu roku 1386. Zbroj má raženou přínýtovanou značku výrobce v Norimberku a je dnes uložena na radnici v Luzernu (Reitzstein 1964, 33). V Praze na Starém Městě byl cech brnířů a platněřů založen v roce 1328, resp. 1336 (Winter 1906, 190). K roku 1454 máme

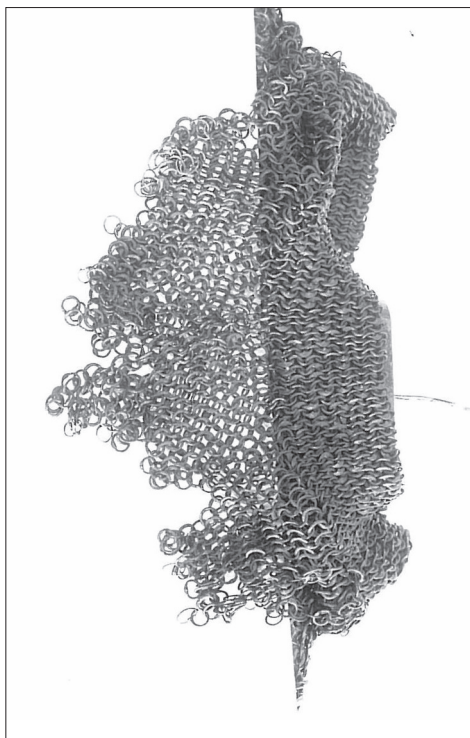
zprávu osvětlující dělbu práce v dílně pražských staroměstských mistrů. Jedná se o zvýšení mzdy tovaryšům, a to: „nejlepšímu naiglěři, který pásy dělá k pancířům 6 ½ gr. (týdně), který lehká odění dělá 5 gr., který drát dělá 4 ½ groše“ (Winter 1906, 738). Ceny pancíře v roce 1433, tedy na konci husitských válek, jsou u brníře Maříka 6 kop pražských. Brníř Šimon v 15. století prodával po 4–5 kopách, ale měl i dražší po 13 kopách. Brníři (lorifices) kupovali ocel, a to zřejmě hlavně štýrskou v kruzích (např. Kořan 1946, 74), přičemž v polovině 15. století stála 32 grošů, a teprve v dílně z těchto polotovarů vyráběli drát použitelný jako materiál k vlastní výrobě pancíře (Winter 1906, 827).

První z prezentovaných kusů ochranné zbroje představuje kroužková zbroj inv. č. 1897, jejíž délka dosahuje délky nad kolena, se zesíleným okružím stojacího límce a s pozůstatky kápě (obr. 1). Na brni jsou dochovány nýtky pro přezku a řemínek. Pletivo je však na mnoha místech potrháno, přičemž spodní levá část zcela chybí. Rukávy jsou poškozeny a části chybí. Na spodní části suknice jsou aplikovány mosazné kroužky. Devastace zbroje je urychlena laickým konzervačním zásahem a původně nevhodným nasazením na instalační dřevěnou desku. Nejnutnější opravy potrhané vazby kroužků si vyžádaly více než tisíc speciálních samosvorných kroužků. Vnitřní průměr původních kroužků činí 6 mm, přičemž síla drátu kruhového průřezu dosahuje až 1,5 mm. Váha zbroje pak činí celkem asi 10 kg. Mosazné lemování snad prozrazuje luxusnější provedení zbroje, která byla patrně určena pro nositele vyšší společenské elity. Zbroj má svůj původ zřejmě kolem poloviny 14. století, kdy byla ještě akceptována kápě (obr. 2). Zkrácené rukávy prozrazují možné užití spodní kroužkové zbroje nebo plátových rukávů s plátovými rukavicemi. Kapuce byla zřejmě demontována s ohledem na využívání zbroje jako doplněk plátové zbroje v pozdějších desetiletích. Původ zbroje bohužel není znám.



Obr. 1. Drátěná brň, Státní hrad a zámek Frýdlant, inv. č. 1897.

Abb. 1. Kettenhemd, Staatl. Burg und Schloss Friedland, Inv.-Nr. 1897.



Obr. 2. Torzo brněné kápě, Státní hrad a zámek Frýdlant, inv. č. 1897.

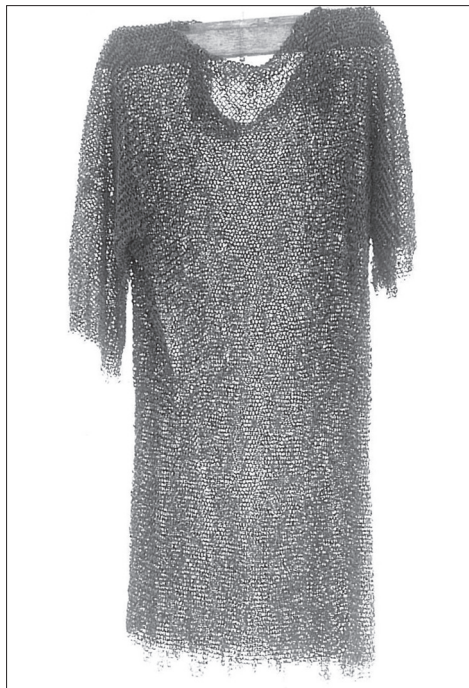
Abb. 2. Torso einer Ringpanzerkapuze, Staatl. Burg und Schloss Friedland, Inv.-Nr. 1897.

Druhá z kroužkových košil, inv. č. 1740, se zesíleným okružím stojacího límce má na prsou dochovanou řemínkovou přezku a protilehlý nýt po řemínku (obr. 3). V límci jsou navíc patrné nýtky po stejném spojení. Pletivo je opět destruováno na rukávech, a to až po lokty a na spodní partii suknice. Střihem sahala zbroj nad kolena či trochu méně v závislosti na délce postavy majitele. Na levém rukávu je dochována litá bronzová značka s kollem ve tvaru znaku města Norimberka (obr. 4). Na košili byly později přidráťovány i dva různé samostatné rukávy, o kterých je pojednáno níže. Pancíř tvoří nýtované kroužky čockového průřezu a jeho vlastní rukávy mají zbytky lemu s mosaznými kroužky. Roztrhané dílce pleťiva musely být pro budoucí dochování opraveny, a to tak, že byly sepnuty samosvornými kroužky v počtu více než 600 kusů. Částečně dochované zapínání zbroje může být pramenem hypotézy užívání zbroje i v 16. století nebo i déle. Ražená kovová značka však byla na zbroj vtištěna patrně v 15. století, kam jsou již tradičně takto značené drátěné košile datovány (např. Rose 1931, 80). Obdobně značkové košile se pak ve výzbroji především východních vojsk udržely až do průběhu 17. století (např. Lenz 1920). Rukávy popisované košile, které byly druhotně ke zbroji fixovány dráty, byly sejmuty a konzervovány.

První z těchto rukávů představuje exemplář inv. č. 1740 A, který je vyroben z hustě pletených drobných kroužků s mosazným lemem (obr. 5). Jeho výrobu dlužno hledat pravděpodobně na italské, snad milánské půdě.

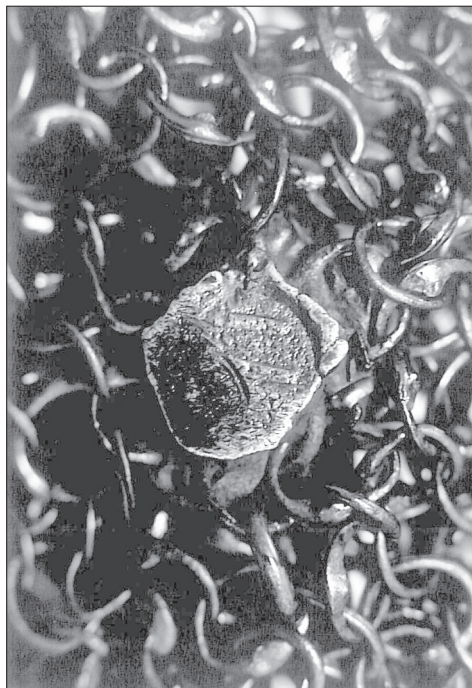
Druhý, téměř analogický rukáv inv. č. 1740 B je vypleten z hrubých kroužků o průměru cca 10 mm a je ukončen hustým lemem stejně jako krky košilí (obr. 6). Jedná se pravděpodobně o prostý typ nošený méně ekonomicky zdatnými majiteli. Podle ukončení rukávu by mohl být užíván nejspíše do 15. či počátku 16. století.

Oba rukávy mohly s velkou pravděpodobností sloužit jako doplněk plátových zbrojí. Již od poloviny 15. století byly totiž prošívané kabátce, které se nosily pod plátovými zbrojemi



Obr. 3. Drátěná brň, Státní hrad a zámek Frýdlant, inv. č. 1740.

Abb. 3. Kettenhemd, Staatl. Burg und Schloss Friedland, Inv.-Nr. 1740.



Obr. 4. Detail lité a ražené značky v podobě znaku Norimberku, Státní hrad a zámek Frýdlant, inv. č. 1740.

Abb. 4. Detail der Guss-Prägemarke in Form des Nürnberger Stadtwappens, Staatl. Burg und Schloss Friedland, Inv.-Nr. 1740.



Obr. 5. Brněný rukávec, Státní hrad a zámek Frýdlant, inv. č. 1740 A.

Abb. 5. Ringpanzerärmel, Staatl. Burg und Schloss Friedland, Inv.-Nr. 1740 A.



Obr. 6. Brněný rukávec, Státní hrad a zámek Frýdlant, inv. č. 1740 B.

Abb. 6. Ringpanzerärmel, Staatl. Burg und Schloss Friedland, Inv.-Nr. 1740 B.

na určitých, vlastními pláty nechráněných místech, doplněny drátěnou brní. Takovým místem byla právě oblast paží, kde zejména vnitřní část loketního či ramenního kloubu nemohla být z důvodů pohyblivosti chráněna pláty. Díky tomu máme analogické rukávy ve větším množství dochovány v původních městských zbrojnicích, kde nepochybně sloužily jako doplněk k obecní plátové zbroji. Za všechny stačí uvést velkou kolekci těchto rukávů ze sbírek Landeszeughaus v rakouském Grazu (např. Krenn 1987, 50–51; 2001, 64). Pro tuto interpretaci soliterně dochovaných brněných rukávů svědčí i mnohé ikonografické prameny, které nám zobrazují bojovníky oblékající si, či naopak vysvlékající si plátové zbroje, pod nimiž jsou více či méně zřetelné prošívání kabátce s našitými brněnými prvky (např. Ffoulkes 1912, tab. XVIII, XIX; Edge–Paddock 1988, 118). Mohly sloužit i jako funkční doplněk korazin a brigantin, jak o tom můžeme celkem důvodně uvažovat u několika zbrojí ze sbírek Hofjagd- und Rüstkammer des Kunsthistorisches Museums Wien. Tak je tomu např. u zbroje inv. č. A-498, kterou vyrobil Filippo Negroli v Miláně roku 1532 pro Fracesca Maria della Rovere. Zbroj má náznak rukávců, vlastní kroužkové rukávy však nemá. Je doplněna antikvizující přílbou s plastickým znázorněním vlasů a uší (např. Gamber–Beaufort–Pfaffenbichler 1990, 37, obr. 10–11; Beaufort–Spontin–Pfaffenbichler 2005, 126–127). Obdobně byla patrně řešena ochrana rukou i na herojské zbroji z dílny Giovanni Battisty Serabaglia a Marca Antonia Fava z Milána (např. Thomas–Gamber–Schedelmann 1963, kat. č. 44; Gamber–Beaufort–Pfaffenbichler 1990, 146, obr. 81; Beaufort–Spontin–Pfaffenbichler 2005, 160–161). Zřetelně můžeme toto zvolené řešení ochrany rukou ve spojitosti s renesančními brigantinami spatřit i na řadě ikonografických dokladů (např. Beaufort–Spontin 2004).

Nesporně nejzajímavější exemplář vrcholně středověkého ochranného odění pak konečně představuje kyrys se šosy inv. č. 51. Tvoří jej přední plát s výraznou hranou, který je kanelován a uzpůsoben nepochybně z plátu gotického. Na pravé straně je montován hák



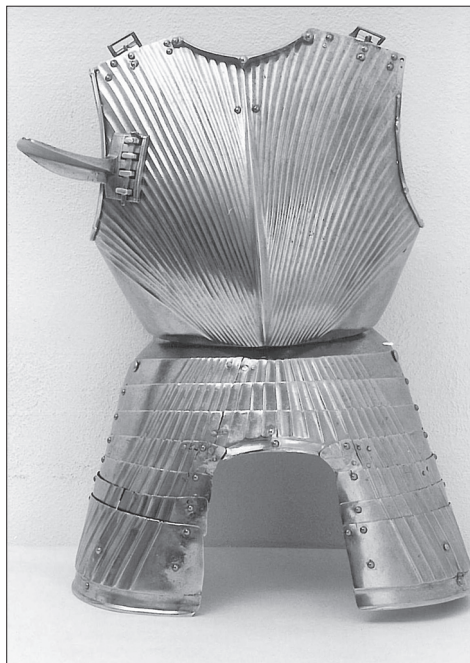
Obr. 7. Kyrys před konzervací, Státní hrad a zámek Frýdlant, inv. č. 51.

Abb. 7. Kürass vor der Konservierung, Staatl. Burg und Schloss Friedland, Inv.-Nr. 51.

italského typu s raženou značkou. Ke kyrysu je nanýtován šorc a šosy z prvního desetiletí 16. století. Kompletace a celková úprava zbroje byla provedena patrně v 19. století. Celá zbroj byla velmi silně poškozena korozí a nefunkčními konzervačními prostředky (obr. 7). Během restaurátorských prací na zbroji se pak navíc ukázaly dosud skryté, zato však velmi zajímavé konstrukční detaily (obr. 8–9). Nápadný je především gotický střih plátu, kdy průramky paží a krku jsou zesíleny nýtovanými profilovanými lemy. Na pravé straně je, jak již bylo výše konstatováno, montována opěrka kopí. Během restaurátorských prací se po sejmutí zesilovacích profilů průramků navíc daly nalézt zbytky někdejšího modření z posledních úprav plátu. Na pravé spodní části kyrysu byla nalezena sice poškozená, ale poměrně zřetelná značka v podobě znaku města Augsburgu, kterou můžeme s největší pravděpodobností považovat za značku přejímací. Dále byla na opěrce kopí zjištěna další ražená značka, kterou můžeme s jistotou identifikovat jako značku platněře Michaela Witze staršího, který byl činný v Innsbrucku mezi lety 1501/1510–1549. Před rokem 1479 je však již v Innsbrucku zmiňován platněř stejného jména, ale jeho značku se prozatím nepodařilo s jistotou identifikovat. Michael Witz starší pracoval zejména pro císařský dvůr Maxmiliána I. a pro mnohé významné šlechtice z okruhu dvora. Roku 1523 pracoval také pro Karla V. a získal od něj za své služby erb. V roce 1533 a 1540 byl dokonce uváděn mezi radními v Innsbrucku. (Thomas–Gamber 1954, 72). V tradici svého otce pak úspěšně pokračoval i syn Michael Witz mladší mezi lety 1539–1565 (např. Thomas 1974, 191–193).

Kyrys z Frýdlantu zřejmě nechal předělat některý méně majetný držitel snad zděděné zbroje na počátku 16. století a v 19. století byl vkomponován do romantické podoby sestavené v horní části z různých součástí kanelovaných zbrojí 16. století. Nohy jsou pak z dílů pozdního 16. věku. Boty jsou produktem 19. století.

Vlastní kyrys z Frýdlantu představuje velmi ojediněle se vyskytující typ kyrysů, v německé literatuře tradičně nazývané „*Kastenbrust*“. Pro daný typ kyrysů je typická středová výrazná hrana, posunutí maximální výdutě kyrysu do jeho spodní části, které je navíc zvýrazněno



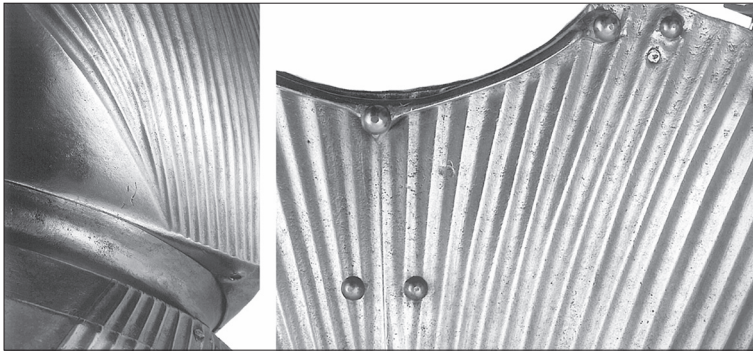
Obr. 8. Kyrys po konzervaci, Státní hrad a zámek Frýdlant, inv. č. 51.

Abb. 8. Kürass nach der Konservierung, Staatl. Burg und Schloss Friedland, Inv.-Nr. 51.

formováním do hrotitého výběžku. Za nejbližší analogii kyrysu z Frýdlantu pak musíme považovat zbroj ze sbírek Historisches Museum der Stadt Wien, kde ji nalezneme pod inv. č. 127.000–127.009, který je s frýdlantským téměř identický (obr. 10). Vídeňský kyrys nemá sice opěrku kopí, jsou však na něm patrné čtyři otvory nad sebou, svědčící o někdejší existenci opěrky italského typu. Dále vídeňský plát postrádá zesílení průramků rukou profily. Vlastní plát vídeňského exempláře je hladký, zesílený u krku profilovanou železnou aplikou, která je přichycena třemi nýty. Pásový šorc je čtyřdílný. Zádový plát má středem sedm vystouplých, paprskovitě řazených kanelur. Plát je vyroben ze třech dílů (středem a po jednom v podpaží). Přední a zadní část plátů šorce tvoří pásovou suknicí. Plátové rukávy jsou dělené a chybí u nich myšky. Kůrky jsou sepnuty na řemen. U zbroje je dochována také úplná plátová ochrana nohou s myškami, botami a lamelovými střevci s dlouhou špicí. Zbroj se datuje do období let 1440–1450 (např. Mann 1935, 81, tab. 19:2; Thomas 1944, tab. 8–9; 1947, 18, tab. 8; Thomas–Gamber 1954, 52; Gamber 1955, 46, obr. 32; Norman 1964, 35, obr.

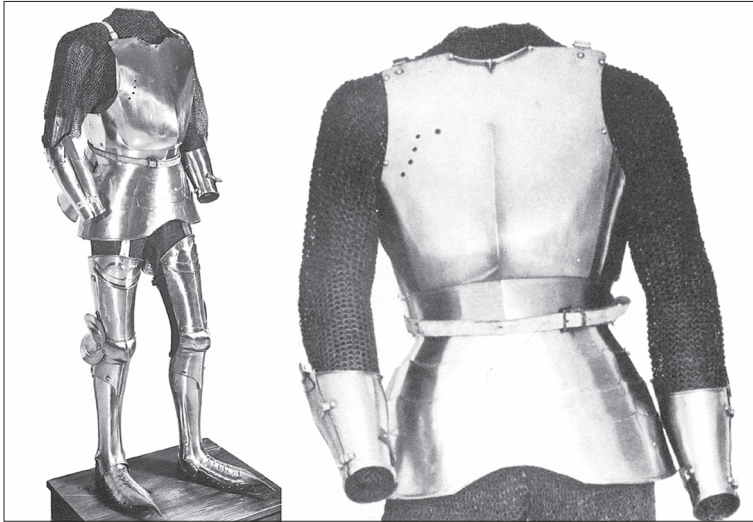
48; Wien 1975, 157, obr. 34; Dürriegel 1986, 14–15).

Závěrem tedy můžeme shrnout, že máme před sebou díky prováděné konzervaci další nevšední artefakty doplňující hmotné doklady geneze středověkých zbrojních řemesel na území středoevropského regionu. Bylo znovuobjeveno několik součástí drátěných brní, z nichž si zasluhuje pozornost zejména torzo drátěné košile inv. č. 1740, jenž je opatřena litou a raženou značkou v podobě znaku města Norimberka, díky čemuž můžeme toto brnění datovat do druhé poloviny 15. století. Pozornost si zasluhují i dva velmi si podobné brněné rukávce inv. č. 1740 A a 1740 B, které můžeme s určitou dávkou pravděpodobnosti považovat za původní součást prošívaného kabátce, který se nosil pod vlastní plátovou zbrojí. Velmi zajímavá je i drátěná košile inv. č. 1897, na které se dochovaly zbytky brněné kápě. Za nejvýznamnější nález však musíme považovat objev vrcholně gotického kyrysu inv. č. 51, který se skrýval pod velmi devastujícími úpravami z průběhu 19. století. Díky konzervaci se podařilo dosti bezpečně určit jeho původní tvar, kterým se kyrys řadí k poměrně vzácným typům zbrojí, obecně zvaných „*Kastenbrust*“, které se ve výzbroji objevují kolem poloviny 15. století. Do daného časového úseku je totiž kladen i vznik asi nejbližší analogie ke studované zbroji, kterou představuje kyrys ze sbírek Historisches Museum der Stadt Wien. Navíc se na kyrysu z hradu Frýdlantu podařilo objevit také značku v podobě znaku města Augsburgu, kterou můžeme považovat s největší pravděpodobností za značku přejímací, takže zbroj byla zřejmě původně v majetku tamější městské zbrojnice. Nelze však vyloučit ani možnost, že se jedná o značku prozatím bližší neidentifikovatelného místního platněře. Na opěrce kopí pak byla objevena další značka, kterou můžeme identifikovat jako značku platněře Michaela Witze staršího, který byl činný v Innsbrucku mezi lety 1501/1510–1549. Zdá se tedy, že opěrka kopí byla instalována na starší kyrys. Pokud bychom však uvažovali o výrobě celého kompletu v dílně Michaela Witze, měli bychom před sebou doklad o používání kyrysu typu „*Kastenbrust*“ ještě na počátku 16. století. Tuto otázku však snad s konečnou



Obr. 9. Konstrukční detaily kyrsu, Státní hrad a zámek Frýdlant, inv. č. 51.

Abb. 9. Konstruktionsdetails des Kürasses, Staatl. Burg und Schloss Friedland, Inv.-Nr. 51.



Obr. 10. a – Zbroj ze sbírek Historisches Museum der Stadt Wien (podle Wien 1975, obr. 34); b – Detail kyrsu ze sbírek Historisches Museum der Stadt Wien (podle Norman 1964, obr. 48).

Abb. 10. a – Rüstung aus den Sammlungen des Historischen Museums der Stadt Wien (nach Wien 1975, Abb. 34); b – Kürassdetail aus den Sammlungen des Historischen Museums der Stadt Wien (nach Norman 1964, Abb. 48).

platností vyřeší další probíhající výzkum. Lze si jen přát, aby mohly být do budoucna takto představeny i další dosud nepopsané památky z výše jmenovaného objektu.

Všechny fotografie, pokud není uvedeno jinak, jsou dílem autora.  
Falls nichts anders angegeben, Fotos M. Pertl.

### Literatura

- BEAUFORT-SPONTIN, CH., 2004: Zum Brigantinen-Bestand in der Hofjagd- und Rüstkammer des Kunsthistorischen Museums in Wien. In: Das Brigantinen-Symposium auf Schloss Tirol (Spindler, K.-Stadler, H., edd.), 130–144. Tirol.
- BEAUFORT-SPONTIN, CH.–PFAFFENBICHLER, M., 2005: Meisterwerke der Hofjagd- und Rüstkammer. Wien.
- DÜRIEGEL, G., 1986: Wehrhafte Stadt. Wien.
- EDGE, D.–PADDOCK, J. M., 1988: Arms & armour of the medieval knight. London.
- FFOULKES, CH., 1912: The armourer and his craft from the XIth to the XVth century. London.
- GAMBER, O., 1955: Harnischstudien VI. Stilgeschichte des Plattenharnisches von 1440–1510, Jahrbuch der Kunsthistorischen Sammlungen LI, Neue Folge XV, 31–102. Wien.



- GAMBER, O.–BEAUFORT, CH.–PFAFFENBICHLER, M., 1990: Katalog der Leibrüstammer II. Teil. Der Zeitraum von 1530–1560. Wien.
- KOŘAN, J., 1946: Staré české železářství. Praha.
- KRENN, P., 1987: Harnisch und Helm. Landeszeughaus Graz am Steiermärkischen Landesmuseum Joanneum. Graz.
- 2001: Das Landeszeughaus in Graz. Graz.
- LENZ, E., 1920: Datierte Panzerhemden und verzierte Panzerringe, ZHW VIII, 193–197.
- MANN, J. G., 1935: Notes on the evolution of plate armour in Germany, Archaeologia LXXXIV, 69–97. Oxford.
- NORMAN, V., 1964: Arms and armour. London.
- REITZENSTEIN VON, A., 1964: Der Waffenschmied. München.
- ROSE, W., 1931: Behördliche Beschau-, Sarwürcher und Eigentümer-Marken auf okzidentalischen Maschenpanzern, ZHW XII, Neue Folge 3, 77–84, 101–104.
- THOMAS, B., 1944: Deutsche Plattnerkunst. München.
- 1947: Harnische. Wolfrumbücher Nr. 6. Wien.
- 1974: Die Innsbrucker Plattnerkunst. Jahrbuch der Kunsthistorischen Sammlungen LXX, Neue Folge XXXIV, 179–220. Wien.
- THOMAS, B.–GAMBER, O., 1954: Die Innsbrucker Plattnerkunst. Innsbruck.
- THOMAS, B.–GAMBER, O.–SCHEDELMANN, H., 1963: Die schönsten Waffen und Rüstungen aus europäischen und amerikanischen Sammlungen. Heidelberg–München.
- WIEN, 1975: Wien im Mittelalter (Dürriegel, G., ed.). Wien.
- WINTER, Z., 1906: Dějiny obchodu a řemesel v Čechách v XIV. a XV. století. Praha.
- ZÍBRT, Č., 1892: Dějiny kroje v zemích českých, I.díl. Praha.

## Zusammenfassung

### Die ältesten mittelalterlichen Rüstungen aus den Sammlungen der Staatlichen Burg Friedland (Frydlant)

Dank der durchgeführten Konservierung der in den Sammlungen des Staatlichen Schlosses Friedland aufbewahrten Gegenstände wurden noch weitere außergewöhnliche Artefakte wieder entdeckt, welche die materiellen Belege für die Genese des mittelalterlichen Rüstungshandwerks in der Region Mitteleuropa ergänzen. Identifiziert wurden mehrere Bestandteile von Kettenrüstungen, von denen besonders der Torso eines Kettenhemdes mit der Inventarnummer 1740 Beachtung verdient. Der Torso ist mit einer Guss-Prägemarke versehen, welche die Form des Nürnberger Wappens hat. Demzufolge kann die Rüstung in die zweite Hälfte des 15. Jahrhundert datiert werden. Beachtung verdienen auch zwei sehr ähnliche Ringpanzerärmel (Inv.-Nr. 1740 A und 1740 B), die bis zu einem gewissen Wahrscheinlichkeitsgrad als Originalbestandteile eines Steppwamse angesehen werden können, der unter der eigentlichen Plattenrüstung getragen wurde. Sehr interessant ist auch das Kettenhemd mit der Inventarnummer 1897, an dem auch Reste einer Ringpanzerkapuze erhalten geblieben sind. Als bedeutendsten Fund können wir jedoch die Entdeckung eines hochgotischen Kürasses mit der Inventarnummer 51 ansehen, der sich unter sehr zerstörerischen Ausbesserungen aus dem 19. Jahrhundert verbarg. Dank der Konservierung ist es gelungen, seine Originalform relativ sicher zu bestimmen, durch welche der Kürass relativ seltenen Rüstungsarten zugeordnet werden kann, die gemeinhin als „Kastenbrust“, bezeichnet wurden und um Mitte des 15. Jahrhunderts als Rüstungsbestandteil auftauchten. In diesen Zeitabschnitt wird auch seine wohl nahestehendste Analogie datiert, bei der es sich um einen Kürass aus den Sammlungen des Historischen Museums der Stadt Wien handelt. Darüber hinaus konnte an dem Kürass von der Burg Friedland auch eine Marke entdeckt werden, die das Aussehen des Stadtwappens von Augsburg hat und höchstwahrscheinlich als Empfangsmarke angesehen werden kann, sodass die Rüstung ursprünglich offenbar Eigentum des dortigen städtischen Waffenarsenales gewesen war. Jedoch lässt sich die Möglichkeit auch nicht ausschließen, dass es sich um die Marke eines bislang nicht näher identifizierten lokalen Plattners handelt. An der Lanzenaufgabe wurde dann eine Marke entdeckt, die als Marke des Plattners Michael Witz des Älteren identifiziert werden kann, der in den Jahren 1501/1510–1549 in Innsbruck tätig war. Demnach sieht es so aus, dass die Lanzenaufgabe an einem älteren Kürass angebracht worden war. Würde man jedoch annehmen, dass das komplette Teil in der Werkstatt von Michael Witz hergestellt worden wäre, hätten wir damit einen Beleg vor uns, dass Kürasse vom Typ einer „Kastenbrust“ noch zu Beginn des 16. Jahrhunderts in Gebrauch gewesen wären. Diese Frage wird mit letztendlicher Gültigkeit jedoch erst durch weitere Untersuchungen geklärt werden. Man kann nur wünschen, dass für die Zukunft noch weitere bislang nicht beschriebene Denkmäler aus dem oben genannten Objekt auf solche Art und Weise vorgestellt werden können.