

Varhaník, Jiří

## K obléhání hradu Zvíkova

*Archaeologia historica*. 2019, vol. 44, iss. 2, pp. 511-527

ISSN 0231-5823 (print); ISSN 2336-4386 (online)

Stable URL (DOI): <https://doi.org/10.5817/AH2019-2-1>

Stable URL (handle): <https://hdl.handle.net/11222.digilib/141388>

License: [CC BY-NC-ND 4.0 International](https://creativecommons.org/licenses/by-nc-nd/4.0/)

Access Date: 16. 02. 2024

Version: 20220831

Terms of use: Digital Library of the Faculty of Arts, Masaryk University provides access to digitized documents strictly for personal use, unless otherwise specified.

## K OBLÉHÁNÍ HRADU ZVÍKOVA

JIŘÍ VARHANÍK

**Abstrakt:** Zvíkov, jeden z nejvýznamnějších českých královských hradů, byl obléhán v letech 1285–1287, 1429 a 1621–1622. V okolí hradu leží čtyři obléhací opevnění, nacházející se v různé úrovni dochování. Příspěvek kriticky analyzuje dosavadní literaturu k této problematice a uvádí některé nové poznatky.

**Klíčová slova:** hrad – podhradí – most – obléhání – obléhací opevnění.

### *The siege of Zvíkov Castle*

**Abstract:** Zvíkov, one of the most important Czech royal castles, was besieged in the years 1285–1287, 1429 and 1621–1622. In the castle vicinity there are four siege fortifications, at different levels of preservation. This article critically analyses the existing literature on the subject and presents some of the new findings.

**Key words:** castle – settlement below the castle – bridge – siege – siege fortifications.

Zvíkovu, jednomu z nejvýznamnějších českých hradů, se sice věnuje mimořádně bohatá literatura, ale poněkud selektivním způsobem se soustřeďuje jen na některá témata, zatímco jiná – mající mnohdy klíčový význam pro komplexní poznání dějin a stavebního vývoje hradu – zůstávají na okraji zájmu (Varhaník 2015). K těmto opomíjeným aspektům dlouho náležela problematika obléhání hradu a stop, které se po nich dochovaly jak na hradě, tak v jeho okolí. Již starší literatura samozřejmě zaznamenala zmínky písemných pramenů o těchto událostech a v některých případech si v této souvislosti všimla některých terénních situací, zejména jižního předpolí a lokality Varta na pravém břehu Vltavy u Jickovic. Některé závěry dosavadní literatury jsou však rozporuplné a nedostatečně odůvodněné.

Z písemných pramenů vyplývá, že hrad Zvíkov byl obléhán celkem čtyřikrát. K prvnímu a druhému obležení došlo v letech 1285 a 1287 (Sedláček 1936, 27). Hrad tehdy obléhalo



Obr. 1. Hrad Zvíkov, okres Písek. Hrad od severu nad soutokem Vltavy a Otavy před vzdutím jejich hladiny Orlickou přehradou. Pohlednice z konce 19. století z archivu autora.

Abb. 1. Burg Klingenberg, Bezirk Písek. Die Burg von Norden am Zusammenfluss der Flüsse Moldau und Otava bevor sie von der Orlik-Talsperre gestaut wurden. Ansichtskarte vom Ende des 19. Jhdts. aus dem Archiv des Verfassers.



Obr. 2. Hrad Zvíkov, okres Písek. Pohled od východu. Pohlednice z archivu autora.

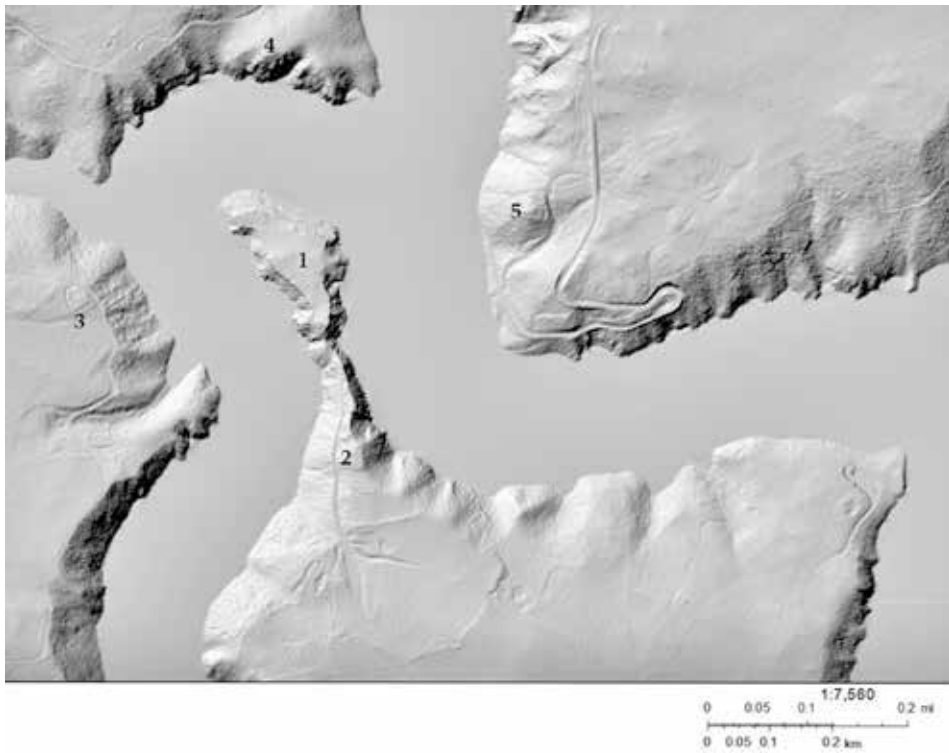
Abb. 2. Burg Klingenberg, Bezirk Písek. Blick von Osten. Ansichtskarte aus dem Archiv des Verfassers.



Obr. 3. Hrad Zvíkov, okres Písek. Pohled od východu zachycující vlevo šíji s jižním příkopem před Píseckou branou. Foto J. Varhaník, 2014.

Abb. 3. Burg Klingenberg, Bezirk Písek. Blick von Osten, links südlicher Halsgraben vor dem Píseker Tor. Foto J. Varhaník, 2014.

královské vojsko, neboť zvíkovští purkrabí náleželi k mocenskému uskupení, které bylo v opozici proti Záviši z Falkenštejna a jeho straníkům. O vlastním průběhu těchto vojenských akcí však písemné prameny nepřinášejí z hlediska zde sledované problematiky žádné podrobnosti. Nález zlomků keramiky z 13. století na Šancích u Zbonína dovoluje předpokládat, že toto místo tehdy snad mohlo být k obléhání hradu využito (Fröhlich 1991).



Obr. 4. Hrad Zvíkov, okres Písek. Digitální model terénu širšího okolí hradu. 1 – hradní ostrožna, 2 – obléhací postavení jižně od hradu, 3 – obléhací postavení západně od hradu, 4 – Šance u Zbonína, 5 – Varta u Jickovic.

Abb. 4. Burg Klingenberg, Bezirk Písek. Digitales Geländemodell der breiteren Umgebung der Burg. 1 – Burgfelsstorn, 2 – Belagerungsstellung südlich der Burg, 3 – Belagerungsstellung westlich der Burg, 4 – Schanze bei Zbonín, 5 – Varta bei Jickovice.

K dalšímu obležení došlo v roce 1429, kdy Zvíkov jako královský hrad, který zůstal v moci katolické strany, oblehli husité. Podle Bartoška z Drahonice k hradu 21. března přitřhly oddíly polních vojsk vedené Janem Blehem, velitelem posádky na Bechyni, dobyté husity předchozího roku, spolu s ostromečským hejtmanem Mikulášem z Padařova a kontingenty husitských měst Písku, Sušice a Klatov, zřídily tábor na jednom vrchu proti hradu a jaksi částečně oblehli hrad („*in uno monte contra castrum castra metaruntqausi pro parte ipsum castrum circumvallantes*“). Husité podle kronikáře leželi před Zvíkovem třináct týdnů, načež došlo k dohodě o mírové smlouvě na dva roky, poté spálili nový hrad („*ipsum novum castrum*“) zbudovaný tábory (FRB V, 600) a odtáhli. Na rozdíl od obléhání jiných hradů, která Bartošek popisuje, není v případě obležení Zvíkova uvedeno nasazení praků a děl, právě tak kronikář nezmiňuje žádné škody, které během této akce oběma bojujícím stranám vznikly. Bartoškův popis obléhání nejspíše nasvědčuje tomu, že kronikář o něm obdržel pouze zprostředkované informace a s žádným jeho přímým účastníkem se nesetkal. Skutečným vítězem boje o hrad nakonec nebyli ani obléhatelé, ani zvíkovská posádka, ale Oldřich z Rožmberka, který zprostředkoval příměří a obratně se tak domohl zástavy tohoto nejvýznamnějšího jihočeského královského hradu (Čechura–Ryantová 1998, 3).

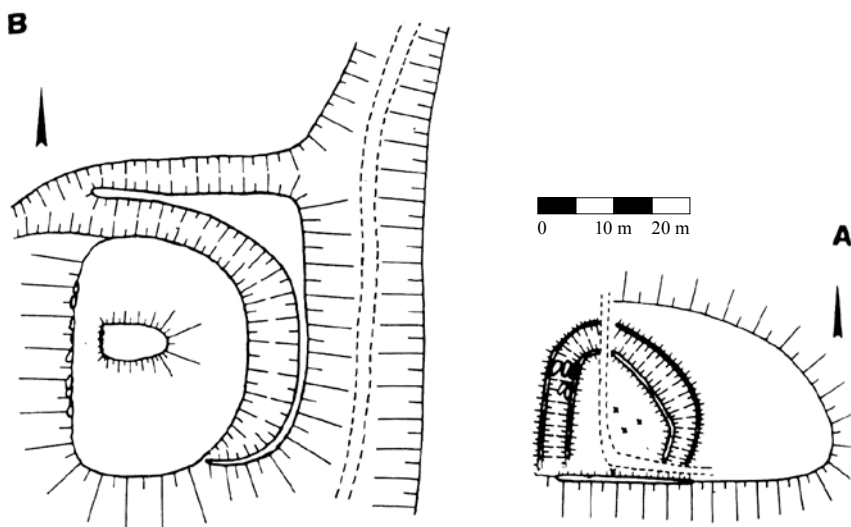
Pro úplnost je třeba uvést pokus o dobytí hradu v době poděbradské, kdy se Písečtí a Vodňanští s dalšími svými spojenci pokusili v roce 1469 v noci nepozorovaně po žebřicích vniknout do hradu, avšak posádka je zpozorovala a útok se podařilo odrazit. O systematické obléhání

hradu ovšem nešlo, nicméně tato diverzní akce měla určitou odezvu v dílčím zlepšování opevnění hradu (Sedláček 1936, 34).

Naproti tomu předpoklad, že stavba parkánové hradby byla vyvolána zkušenostmi z husitského obléhání (Durdík 1999, 636), nemá opodstatnění, neboť k té došlo až v roce 1457 (Varhaník–Zavřel 1994; Varhaník 2015), tedy v odstupe více než jedné generace, kdy už se možná žádný pamětník tehdejšího obležení na hradě nezdržoval.

K poslednímu obležení Zvíkova došlo na počátku třicetileté války, kdy hrad, který se mezitím stal švaberským majetkem, držela stavovská posádka. Jeho průběhem se zabýval významný regionální historik Jan Toman (1968). Před hrad přitáhlo císařské vojsko koncem léta 1621, po úspěšném výpadu zvíkovské posádky na Orlík, a zaujalo postavení jednak před Píseckou branou a jednak na výšině u Zbonína. K pravidelnému obléhání zřejmě vůbec nedošlo, což dokládá další úspěšný výpad zvíkovských právě ke Zbonínu. Po dalším odmítnutí výzvy ke vzdání se bylo v listopadu 1621 do okolí Zvíkova vysláno 10 praporců Lichtensteinova pluku (Toman 1968, 166). Profídle a demoralizované císařské jednotky se opět na systematické obléhání hradu nezmohly, byť zde asi měly nějaká dělostřelecká postavení, neboť začátkem února 1622 bylo po Marradasovi požadováno, aby odeslal od Zvíkova děla do Kladska. Naopak aktivní zvíkovská posádka podnikala další výpady do okolí. K účinnějšímu sevření hradu došlo až 23. května 1622, kdy císařští zaujali postavení u Zbonína, Varty a při silnici na Písek (Toman 1968, 168). Vzhledem k tomu, že obleženým očekávaná pomoc nepřicházela, byla posléze uzavřena dohoda o vydání hradu, k němuž došlo 28. července 1622 (Toman 1968, 171), tedy nikoli v květnu, jak bylo patrně omylem uvedeno (Kypta–Richterová 2004, 253). Okolnost, že se zde nenacházejí stopy novověkých polních opevnění, charakteristických přímými liniemi, jak bylo upozorněno (Kypta–Richterová 2004, 259), lze snadno vysvětlit tím, že oddílům císařského vojska obléhajícím hrad nehrozil kromě výpadů jeho obránců žádný nepřátelský útok. Beznadějně postavení posádky hradu za tehdejší vojensko-politické situace také do jisté míry vysvětluje dosti líknavý postup obléhatelů, neboť bylo zřejmé, že přes její vysokou morálku bude vydání hradu pouze otázkou času.

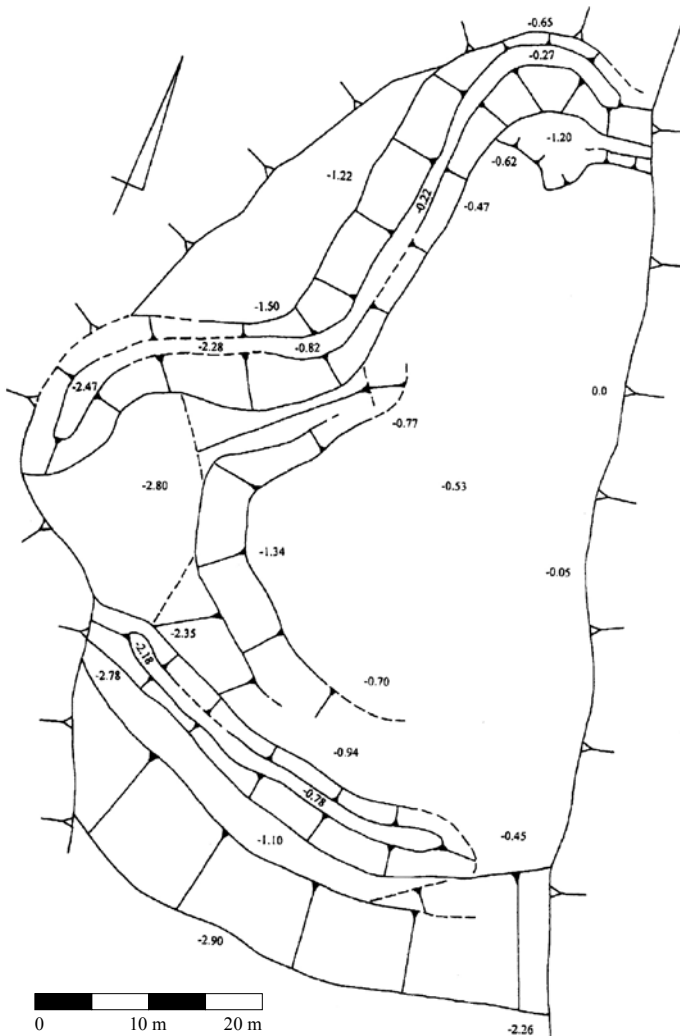
Možnosti obléhatelů výrazně omezovala mimořádně výhodná poloha hradu při soutoku Vltavy a Otavy na vysokém ostrohu, jehož skalní stěny strmě spadaly k oběma řekám. Ostroh



Obr. 5. Plány obléhacích opevnění Šance u Zbonína (A) a Varta u Jickovic (B), okres Písek. Křížky označují místa nálezů keramiky. Podle Fröhlich 1991.

Abb. 5. Planskizzen der Belagerungsbefestigungen Schanze bei Zbonín (A) und Varta bei Jickovice (B), Bezirk Písek. Die Kreuze kennzeichnen Keramikfunde. Nach Fröhlich 1991.

byl po souši přístupný pouze od jihu dlouhou úzkou šíjí. Severní, poněkud pozvolnější svah ostrožny zaujalo hrazené podhradí s Otavskou a Vltavskou branou. Jeho spojení s okolím však bylo možné jen po překonání brodů, později mostů, přes obě řeky, přičemž přechod přes Otavu byl ve středověku zřejmě považován za významnější než přechod přes Vltavu (Varhaník 2015, 367). Otavský most se připomíná poprvé v roce 1431, kdy byl poškozen povodní (Čechura–Ryantová 1989, 40). Oba zvikovské mosty byly na základě údajů ze zvikovských účtů považovány za dřevěné a jejich konstrukce za lehkou (Čechura–Ryantová 1998, 20), podobně o konstrukci otavského mostu se předpokládalo, že pravděpodobně nebyla ze strategických důvodů příliš bytelná (Kypta–Richterová 2004, 253). Co se týče strategického významu tohoto mostu, lze soudit, že jej mohl nabýt až v souvislosti se stavbou mostu vltavského, neboť až tím byl zajištěn snadný přechod přes obě řeky. Povodeň v červnu roku 1431, která otavský most poškodila, podle starých letopisů v Praze „zbořila kamenný most nový a všecky mlýny, což jich bylo na Vltavě“ (FRB n. s. II, 2003, 73). To, že zvikovský most přes Otavu povodeň přečkal, byl za cenu určitého



Obr. 6. Plán opevnění jižně od šíje v předpolí hradu Zvíkova, okres Písek. Podle Kypta–Richterová 2004.  
 Abb. 6. Planskizze der Befestigung südlich von der engsten Stelle des Bergsporns im Vorfeld von Burg Klingenberg, Bezirk Písek. Nach Kypta–Richterová 2004.

poškození, by naopak spíše mohlo svědčit o jeho neobyčejné odolnosti. Co se týče uvedené opravy mostu, podle provedené analýzy zvíkovských účtů v roce 1431 odpracovali na ní dva tesaři dohromady pouhých osm dní (Čechura–Ryantová 1989, 47). Postihuje-li tento údaj skutečně provedený rozsah prací, nemohlo být poškození mostu příliš závažné. Určité pochybnosti o zohlednění všech provedených prací ve zvíkovských účtech však vyvolává údaj o stavbě nových srubů (tedy nejméně dvou) a zhotovení dveří k brankám v hradbách (tedy rovněž alespoň dvou) v roce 1442, přičemž toho roku na hradě pracovali v uvedeném roce jen dva tesaři celkem čtyři dny (tamtéž, 40, 48). V následujícím roce se uvádí budování srubů nad Otavskou branou (tamtéž, 40), přičemž však v účtech nefigurují žádní tesaři. Jde tedy o podobný paradox, jako když se v roce 1457 uvádí stavba parkánové zdi, která bezpochyby představovala nejrozsáhlejší novostavbu na hradě během jeho rožmberské zástavní držby, ale v účtech toho roku nejsou uvedeni žádní zedníci (Varhaník–Zavřel 1994, 44; Varhaník 2015, 373). Není pochyb, že zvíkovské účty – jako velice vzácný písemný pramen ke stavebním dějinám hradu – by si zasloužily kritické vydání.

Tok Vltavy pod Zvíkovem bylo dlouho možné překonat pouze pomocí lodí, což dokládá nehoda v roce 1435, kdy se zde podle kroniky Bartoška z Drahoníc převrhla loď, přičemž utonulo pět lidí (FRB V, 617). Za nízkého stavu hladiny bylo zajisté možné řeku přebrodit. Vltavský most byl vybudován až v roce 1501, a to na základě královského povolení a smlouvy s Václavem Zmrzlíkem ze Svojšína, v jehož držbě byly pozemky na pravém břehu řeky (Rezek–Mareš–Kalousk 1896, 326–327 č. 40, 327–328 č. 41). Podle J. Čechury a M. Ryantové (1998, 20), kteří zvíkovským mostům věnovali samostatnou stať ve své druhé práci o zvíkovských účtech, byly zvíkovské mosty sřeženy a opevněny. Je ovšem třeba rozlišovat oba říční mosty od dalších, které vedly k Dolejší a Písecké bráně. Složitou otázku představuje opevnění mostů přes obě řeky, jehož existenci předpokládal již F. Tyl. Srub nad Otavským jezem, zmiňovaný v roce 1432, lokalizoval na levý břeh řeky a na pravém břehu Vltavy nad přívozem shledal „staré šance“ v délce asi 230 m (Tyl 1888, 33–34). Jakkoli lze u obou předmostí o nějakých fortifikačních prvcích uvažovat, F. Tylem uvážené terénní reliktu na pravém vltavském břehu sotva mohly být vzhledem jím udávaným rozměrům součástí nějakých externích opevnění; vyvstává tedy otázka, zda nemohlo jít o pozůstatky obléhacích prací. Vzhledem k zatopení údolí obou řek vodami Orlické přehrady nezbyvá než ji ponechat otevřenou.

Terénní konfigurace tedy spolu s opevněním podhradí prakticky neopouchávala žádný nástupní prostor ke zteči hradeb, snad jen s výjimkou stísněného prostranství před Otavskou branou podhradí, které ovšem bylo dosažitelné až po překonání otavského mostu, a podobného místa před Vltavskou branou. Teoreticky bylo podhradí nejzranitelnější pouze za tuhých mrazů, kdy by bylo možné přitrhnout k jeho hradbám po zamrzlých řekách. Naopak v době jarního tání či jinak zvýšeného průtoku sotva mohlo přicházet jejich úspěšné překročení a následný pokus o zteč hradeb v úvahu. Velké povodně však mohly způsobit poškození hradeb a bran podhradí; je pravděpodobné, že právě údaje zvíkovských účtů o jejich opravách se váží spíše k následkům povodně v roce 1431 (Zíbrt 1908) než ke škodám způsobeným předchozím obléháním. Obě řeky také podstatně ztěžovaly případné úplné zablokování hradu; je zřejmé, že naprostému zamezení komunikace obleženého hradu s okolím po vodě by bylo možné čelit pouze nějakým mimořádným opatřením, jako bylo uzavření Vltavy pod Vyšehradem při jeho obležení v roce 1420 (Heřmanský 1954, 121). Členitý terén značně komplikoval případné spojení mezi obléhacími opevněními, které vyžadovalo překročení říčních toků, s výjimkou obou postavení na levém břehu Otavy.

Dvakrát se problematice husitského obléhání hradu stručně věnovala D. Menclová (1961, 449–450; 1972, 219). Autorka nejprve uvedla, že zbytky ležení husitského vojska zůstaly nedaleko jižní brány hradu na místě nazývaném Varta, přičemž z tohoto názvu dovozovala, že tu patrně stávala dřevěná strážní věž, s tím, že „podle zřetelných stop měli táboři s sebou asi velký prak, kterým spolu s děly hrad poškodili mnohem víc, než prozrazují soudobé zprávy“ (Menclová 1961, 450). Později ve své syntetické práci doplnila, že obléhání Zvíkova v roce 1429 komplikovala velká šířka šíjového příkopu, který znemožňoval postavit stělu do přízviské vzdálenosti, a že starší předsunuté opevnění, zvané Varta, bylo situované po pravé straně vstupní cesty. Autorka



Obr. 7. Hrad Zvíkov, okres Písek. Draže po dřevěné konstrukci neznámého stáří na ploše skalního výchozu jižně od hradu. Foto J. Varhaník, 2012.

Abb. 7. Burg Klingenberg, Bezirk Písek. Negativfundament einer Holzkonstruktion unbekanntes Alters auf der Fläche eines Felsausstrichs südlich der Burg. Foto J. Varhaník, 2012.



Obr. 8. Hrad Zvíkov, okres Písek. Příkop obléhacího opevnění západně od hradu. Foto J. Varhaník, 2016.

Abb. 8. Burg Klingenberg, Bezirk Písek. Graben der Belagerungsbefestigung westlich der Burg. Foto J. Varhaník, 2016.





Obr. 9. Šance u Zbonína, okres Písek. Pohled od východu. Foto J. Varhaník, 2015.  
Abb. 9. Schanze bei Zbonín, Bezirk Písek. Blick von Osten. Foto J. Varhaník, 2015.



Obr. 10. Varta u Jickovic, okres Písek. Foto J. Varhaník, 2015.  
Abb. 10. Varta bei Jickovice, Bezirk Písek. Foto J. Varhaník, 2015.

soudila, že na místě této věže husité postavili velký prak, který s děly způsobil hradu velké škody, neboť střelbou bylo zničeno staré purkrabství naproti Hlízové věži a arkády v nádvoří. Dále předpokládala, že v době husitského obléhání podhradí ještě nebylo ohrazeno. Poškození hradu při ostřelování měly dosvědčovat raně gotické zlomky druhotně použité v plochem opěrném pilíři vlevo od nově zřizované Železné brány (Menclová 1972, 220, 301–302).

První systematický příspěvek o zvíkovských obléhacích opevněních však zpracoval až J. Fröhlich (1991), který nově identifikoval v předchozí literatuře zatím neznámý objekt Šance u Zbonína severně od hradu a publikoval jeho plán spolu s plánem Varty u Jickovic na pravém břehu Vltavy, kde předpokládal postavení velkého praku. S hradem a jeho okolím dobře obeznámený orlický archivář F. Tyl však o existenci Šancí u Zbonína věděl, jak vyplývá z jím publikovaného plánu (Tyl 1888). Hlavní ležení všech obléhatelů J. Fröhlich zajisté právem lokalizoval na ostrožnu v jižním předpolí hradu, kde bylo možné kontrolovat přístup do hradu od jihu. Kromě objektu vymezeného nízkými valy necelých 200 m od Písecké brány se dále k jihu dochovaly další valy, jejichž stáří není jasné, a pravděpodobně mohou být pravěkého původu, což ovšem nevylučuje jejich možné využití při obléhání hradu. Na Šancích u Zbonína autor získal ze dvou sond mimo jiné keramiku 13. a 15. století, na Vartě u Jickovic našel zlomky středověké keramiky datovatelné rámcově do 15. století.

Ačkoli J. Fröhlich (1991, 158) předpokládal postavení velkého praku na diametrálně odlišném místě než D. Menclová, přičítal jeho střelbě zcela shodné výsledky, tedy zničení starého purkrabství proti Hlízové věži a arkád na nádvoří.

Jen okrajově se dotkl problematiky obléhání Zvíkova T. Durdík (1995, 91), který konstatoval, že vztah nalezených zlomků keramiky k valovému opevnění u Zbonína není jasný, nicméně připustil, že tato výhodná poloha mohla být využita již při obležení hradu v roce 1285, a následně obsazena hradní posádkou. Autor dále uvedl, že písemné prameny dokládají ostřelování hradu velkým prakem z místa zvaného Varta východně od hradu (tamtéž, 92). V další autorově práci se objevilo blíže neodůvodněné tvrzení, že se v okolí hradu dochovala dvě postavení velkých praků (Durdík 1999, 636).

Interpretací reliktů obléhacích opevnění v okolí hradu se dále zabývali J. Kypta a J. Richterová (2004). Autoři doplnili dosavadní poznatky zejména o plánovou dokumentaci pozůstatků fortifikací jižně od hradu. Zářez do terénu v jižním předpolí, považovaný za příkop, interpretovali nejspíše právem jako úsek úvozové cesty. Dále formulovali hypotézu, že husité se pokusili hrad pouze zablokovat a rezignovali na jeho ostřelování, a zpochybnili existenci prakoviště na Vartě s tím, že se zde nevyskytují žádné reliktů, které by nasvědčovaly úpravám terénu pro postavení praku. K reliktům fortifikací na Vartě uvedli, že jejich mohutnost spíše navozuje dojem předsunuté bašty (Kypta–Richterová 2004, 254–255). Na závěr autoři zdůraznili výraznou odlišnost těchto objektů v okolí Zvíkova ve srovnání s jinými doposud známými opevněnými tábory z doby husitských válek.

J. Fröhlich a J. Jiřík (2004) publikovali nálezy z podhradí, uložené v Prácheňském muzeu v Písku, mezi nimiž byla též militaria, která lze nejspíše spojovat s obléháním hradu v letech 1621–1622.

Pozapomenuté zjištění J. Maličkého (1950, 31), který jižně od hradu našel vrcholně středověkou a renesanční keramiku, lze zajisté spojovat s ležením obléhatelů v letech 1429 a 1621–1622, neboť předpolí hradu v uvedených obdobích osídleno nebylo.

Poslední obléhací opevnění situované západně od hradu nad levým břehem Otavy, které dlouho unikalo pozornosti literatury, bylo nedávno jen zběžně zmíněno (Lavička–Čapek–Fröhlich–Havlice–Krajč–Reitinger 2016, 75). Je přibližně lichoběžníkového půdorysu a leží bezprostředně nad lesní cestou probíhající zde po vrstevnici. Jeho areál je vymezen náspem a mělkým příkopem. Je situováno, podobně jako Šance, na katastrálním území Zbonín.

S husitským obléháním hradu byl spojován nálezy 19 mincí, které byly někdy v první polovině 15. století ukryty do spáry zdíva při jihozápadním koutu jižního sklepa východního křídla paláce (Koppová–Nemeškalová–Jiroudková 1997).

Závěry dosavadní literatury je třeba komentovat z několika hledisek.

Nejprve je nutno odmítnout názor D. Menclové o šířce jižního příkopu, která není nikterak extrémní (Varhaník 2014, 427–428), ovšem povaha předpolí v těchto místech zteč hradeb prakticky neumožňovala, pochopitelně za předpokladu alespoň elementárního odporu hradní posádky. Autorka nicméně správně postihla, že terénní situace jižně od hradu znemožňovala obléhatelům zaujmout palebná postavení těžkých zbraní, ať již mechanických, či palných, blíže hradu, vzhledem k nápadně úzké šíři, kudy vedla přístupová komunikace. Východně od cesty, upravované v 16. století (Čechura–Ryantová 1998, 21), vystupuje poměrně členitý skalní hřbet s velice úzkým vrcholem, který dále k jihu stoupá a poněkud se rozšiřuje. Při jeho severním konci na nevelké poměrně rovné ploše ve vzdálenosti zhruba 70 m od jižního průčelí Písecké brány s převýšením asi 7 m je zachovaná výrazná draže přibližně ve směru severoseverovýchod–jihojihozápad. Je zřejmé, že zde tedy nějaká nevelká konstrukce, pravděpodobně dřevěná či hrázděná, byla v blíže neznámé době zřízena. Existenci staršího předsunutého opevnění v podobě dřevěné věže v těchto místech však nenasměďčují analogie na jiných hradech, obecně lze soudit, že naléhavější potřebu zřizování externích fortifikací vyvolaly až zkušenosti z doby husitské (Durdík 1973). S největší pravděpodobností tomu tak bylo také na Zvíkově. Pro postavení a obsluhu velkého praku neposkytuje předmětné místo dostatečný prostor, podobně jako pro zřízení palebného postavení bombardy, nehledě na obtíže s umístováním těžké hlavní v tuto strmu a úzkou vyvýšeninu v dosahu střelby obránců. Pro uvažované palebné postavení velkého praku nejsou přesvědčivé indicie ani ve složitém a obtížně interpretovatelném souboru terénních útvarů, situovaných dále k jihu, počínajících asi 200 m od hradu. Jejich starší, poměrně podrobný popis podal již F. Tyl (1888, 147, pozn. 2). Je zřejmé, že zde došlo k řadě recentních zásahů. Patrně právem jsou v nich shledávány pozůstatky osídlení z doby laténské a halštatské, přičemž odlišit od nich případné relikty středověkých obléhacích prací je při povrchovém průzkumu velice obtížné, ne-li nemožné (Fröhlich 1991; Kypta–Richterová 2004).

Co se týče škod, které měla autorkou předpokládaná střelba obléhatelů na hradě způsobit, je třeba zdůraznit, že k předpokládanému objektu purkrabství, předchozí literaturou označovanému jako renesanční pivovar, není k dispozici ani přesné zaměření, ani stavebněhistorická analýza, přičemž archeologicky zkoumán rovněž nebyl. Jeho rozměry, přibližně 16 × 34 m, mohou vyvolávat pochybnosti, zda skutečně šlo o jedinou budovu. Jeho nejstarší částí je nejspíše partie proti Hlízové věži, sestávající ze dvou úseků na sebe kolmých zdi náležejících poměrně vysoké stavbě s nápadně vysokým interiérem patra, po jehož stropu nejsou na dochovaném zdivu patrné žádné stopy, osvětlovaným dvojicí velkých, segmentově završených oken bez dochovaných ostění. Původní rozsah a účel této starší budovy, k jejímž dochovaným částem se připojují mladší konstrukce, není jasný (Varhaník 2016). Žádné důkazy, že by tento objekt, ať již bylo jeho poslání v době obléhání jakékoli, měl být vážně poškozen střelbou husitů, k dispozici nejsou. Naopak zánik jeho jihozápadní obvodní zdi není v této souvislosti pravděpodobný.

Verifikace předpokladu údajně rozstřílených arkád je naproti tomu jednodušší. Početný soubor raně gotických architektonických článků a jejich zlomků zde byl druhotně použit zejména v jediném pilíři vlevo (východně) od Železné brány, ale též v barokní horní části brány po odstranění hřebenu při její úpravě v roce 1710 (Varhaník 2015, 377). Chátrající arkády se tehdy staly vítaným zdrojem stavebního materiálu v důsledku nezájmu o raně gotickou architekturu paláce, který již pozbyl svého původního poslání a byl využíván jen zčásti jako sýpka, přičemž nelze vyloučit, že alespoň některé jejich části mohly být za tímto účelem záměrně rozebírány. Několik architektonických článků s charakteristickým zbarvením (Varhaník–Zavřel 1986), druhotně použitých v ostění Dolní brány v parkánové hradbě, rovněž nemůže být dokladem vážného poškození arkád při husitském obléhání.

Kromě toho je třeba v této souvislosti vzít v úvahu významnou okolnost, že sebevícením intenzivním ostřelováním poměrně velkého královského paláce s arkádovým nádvořím by obléhatelé sotva dosáhli kapitulace hradu. Palác sloužil jako příležitostná rezidence panovníka při jeho pobytech na hradě, jinak byl asi užíván jen v omezeném rozsahu a na jeho provozuschopnosti nejspíše nebyla obležená posádka nikterak přímo závislá. Kromě toho skladovací prostory v jeho podzemí ostřelování ohrozit nemohlo.

Závažná je skutečnost, že opevnění spojované s místním názvem Varta neleží jižně od hradu, jak uvedla D. Menclová, ale na zcela jiném místě. Jde o objekt opevněný příkopem a valem na pravém břehu Vltavy naproti hradu, v nadmořské výšce 395 m v katastru obce Jickovic (Fröhlich 1991, 157). Již F. Tyl se domníval, že až sem sahalo opevnění hradu (1888, 64). Východní nároží hlavní severní hradby s nárožní baštou má úroveň hradebního ochozu ve výši 370,4 m, převýšení nad ním tedy činí přibližně necelých 25 m.

O Vartě se vyskytují zmínky ve zvíkovských účtech. V roce 1433 se pracovalo na vratech u Varty (Čechura–Ryantová 1989, 40). J. Fröhlich (1996, 174) navrhl tuto zprávu spojit s vraty Vltavské brány, odkud byla Varta přes Vltavu přístupná, avšak ani tato interpretace není bez problémů. Roku 1442 byla stavěna nová hradební zeď za Vartou, přičemž kupodivu opět nejsou v účtech k tomuto roku uváděni žádní zedníci (Čechura–Ryantová 1989, 40, 53). V 16. století jsou zmiňovány opravy cesty „na vartě“ (Čechura–Ryantová 1998, 21).

V nápadném rozporu s klasifikací Varty jako předsunutého opevnění jsou majetkoprávní poměry v 15. století, neboť tento objekt neležel na zvíkovském panství. Dokládá to výše zmíněná smlouva mezi Jindřichem ze Švamberka a Václavem Zmrzlíkem ze Svojšína a na Orlíku o stavbě mostu přes Vltavu pod Zvíkovem. Z jejího obsahu jednoznačně vyplývá, že zde v minulosti vltavský most před rokem 1501 neexistoval, neboť zajisté v souladu se středověkou praxí by v textu smlouvy byl dřívější stav reflektován, a zvláštěního královského povolení ke stavbě by pak vůbec nebyla potřeba (Rezek–Mareš–Kalousek 1896, č. 40, 41). Pokud by na panství Václava Zmrzlíka skutečně stálo předsunuté opevnění cizího hradu, byť třeba již na přelomu 15. a 16. století opuštěné, není pochyb, že by obsah uvedené smlouvy na tuto krajně choulostivou záležitost reagoval (Varhaník 2015, 401). Z tohoto důvodu bude třeba vztahovat výše uvedené zmínky o stavebních pracích, prováděných v 30. a 40. letech 15. století u Varty, nejspíše ke zcela jinému objektu, snad přímo v areálu hradu.

K názorům T. Durdíka je nutno dodat, že pro obsazení obléhacího opevnění Šance u Zbořnína hradní posádkou po roce 1285 nejsou žádné doklady. Jak bylo výše uvedeno, písemné prameny neuvádějí při husitském obležení použití žádných konkrétních zbraní a lokalitu s názvem Varta vůbec explicitně nezmiňují. Dosavadní průzkumy neidentifikovaly žádné prakové projektily na tomto místě, ani na hradě. Použití této největší mechanické zbraně při husitském obléhání je podle dobových analogií více než pravděpodobné, dokázat je však zatím nelze. Nebyly zjištěny ani prakové projektily ve zdivu severní parkánové hradby, kde by se jejich následné využití při výstavbě dalo očekávat. Zjevně tedy nejde o bližší nepublikované výsledky průzkumu T. Durdíka, ale zřejmě jen o nepřesnou interpretaci závěrů dosavadní literatury.



Obr. 11. Hrad Zvíkov, okres Písek. Projektily do bombardy v expozici. Foto J. Varhaník, 2015.

Abb. 11. Burg Klingenberg, Bezirk Písek. Ausgestellte Bombardenprojektilen. Foto J. Varhaník, 2015.



Obr. 12. Hrad Zvíkov, okres Písek. Zazděné projektily do bombardy v horní části břitové věže. Foto J. Varhaník, 2015.  
Abb. 12. Burg Klingenberg, Bezirk Písek. Eingemauerte Bombardenprojektil im oberen Teil des Prallkeil-Turms. Foto J. Varhaník, 2015.

Předpoklad o ostřelování hradu děly, jež formulovala Dobroslava Menclová, však byl správný. Jakkoli se nepodařilo identifikovat postavení konkrétních těžkých zbraní, ať již velkých praků, či bombard, ostřelování hradu dokládá soubor několika projektilů o průměru zhruba 28–29 cm, zde dochovaných, jejichž existence snad byla D. Menclově známa. Nemají sice ideální kulový tvar, ale hladké opracování jejich povrchu jednoznačně nasvědčuje tomu, že jde o střely z bombardy (Kukal a kol. 2010, 191–192). Přestože tři z nich jsou prezentovány v expozici v druhém patře Hlízové věže, do nedávno publikovaného katalogu těchto militárií nebyly zařazeny (Strzyž 2014). Nejméně tři další, pravděpodobně obdobné velikosti, avšak neměřitelné, byly využity jako stavební materiál při zřizování světničky hlásného na vrcholu břitové věže v roce 1554. Nevelké úseky jejich povrchu jsou patrné v líci neomítané zdi nad cihelným pasem vynášejícím příčku dělicí poslední patro věže na dvě prostory. Je zřejmé pozoruhodné, že zde byly tyto kamenné koule použity jedno a čtvrt století poté, co zřejmě byly vstřeleny do hradu. Nabízí se spekulativní úvaha, zda nebylo záměrem je osadit do líců zdiva nástavby věže tak, aby se jejich vrchlíky pohledově uplatňovaly, ale k jeho realizaci nedošlo a byly použity o podlaží níže jako běžný stavební materiál. Možnost, že by šlo o munici z hradního arzenálu, je velice nepravděpodobná – bombard by pro obranu hradu sotva mohla hrát nějakou efektivní úlohu (Varhaník 2002).

Bartoškově charakteristice tábora na vrchu proti hradu a zmínce o spálení nového hradu odpovídá jak opevnění Šance u Zbonína, které skutečně zaujímá nevelké, ale přírodou ze všech stran dobře chráněné návrší, tak podstatně mohutnější fortifikace na Vartě, přestože nezaujímá vrchol kopce, nicméně hrad ještě výrazněji převyšuje. Spornou se jeví možnost v této souvislosti vztáhnout tento údaj na obléhací opevnění západně od hradu, které leží na okraji nevýrazné ostrožny, vzhledem k převýšení se však z hradu jako „vrch“ mohla jevit. Terénní situaci na jižním předpolí hradu lze sotva charakterizovat jako vrch. Určitým, byť nespolehlivým vodítkem by mohl být Bartoškův údaj, že bylo spáleno obléhací opevnění vybudované tábory. Vzhledem k tomu, že husitská města, jejichž kontingenty se podílely na obléhání, ležela jižně a jihozápadně



Obr. 13. Hrad Zvíkov, okres Písek. Nárožní bašta a přiléhající úsek severní hradby. Foto J. Varhaník, 2011.  
Abb. 13. Burg Klingenberg, Bezirk Písek. Eckbastion und daran anschließender Abschnitt der nördlichen Wehrmauer. Foto J. Varhaník, 2011.



Obr. 14. Hrad Zvíkov, okres Písek. Severní svah ostrožny po odlesnění před zatopením údolí Vltavy a Otavy. V popředí pozůstatky opevnění podhradí při zaniklé Vltavské bráně. Snímek otiskný D. Menclovou (1972).  
Abb. 14. Burg Klingenberg, Bezirk Písek. Nordhang des Felsvorsporns nach Abholzung vor Flutung der Flußtäler der Moldau und Otava. Im Vordergrund Überreste der Vorburgbefestigung am verschwundenen Moldauer Tor. Aufnahme abgedruckt von D. Menclová (1972).



Obr. 15. Hrad Zvíkov, okres Písek. Mlýn s jezem před zaniklou Otavskou branou. Foto Š. Teska, 1913.

Abb. 15. Burg Klingenberg, Bezirk Písek. Mühle mit Wehr vor dem verschwundenen Otava-Tor. Foto Š. Teska, 1913.

Šancí u Zbonína a Varty u Jickovic, vyvstává otázka, zda by určité anomálie, patrné na zdivu severní hradby hradu, nemohly být důsledkem poškození vzniklých ostřelováním hradu z uvedených míst. Je ovšem třeba zdůraznit, že jde o hypotetickou úvahu, kterou nelze opřít ani o konkrétní palebná postavení těžkých zbraní, ani o přesné zaměření hradby, neboť fotogrammetrické zaměření jejích líců nebylo provedeno. Rovněž není ani orientačně v předmětných místech známa situace pod dnešní úrovní terénu – pokud zde byly prováděny určité práce v souvislosti se statickým zabezpečováním hradu koncem 50. let minulého století, archeologicky vůbec sledovány nebyly (Varhaník 2015).

Horní část líce zdiva nárožní věžice na západním nároží hlavní severní hradby je přezděna z nepořádně kladeného lomového zdiva, jehož skladba kontrastuje se spodní částí sestávající z řádkovaného zdiva ze sbíraných kamenů a hrubě opracovaných kvádrů. Vnější líc severní hradby, navazující na tuto věžici, probíhá v tomto provedení pouze ve své spodní části. Výše se uplatňuje rozměrný úsek líce přezděného nepořádně kladeným lomovým kamenem, který zjevně nepatří původní výstavbě, pocházející s největší pravděpodobností z doby založení hradu před rokem 1234 (Varhaník 2015, 408).

Další nápadné anomálie sledovatelné na vnějším líci severní hradby se vyskytují až při jejím východním zakončení tvořeném okrouhlou baštou, která je podstatně větší než věžice na severozápadní straně. Její horní část byla zcela nově provedena v souvislosti se statickým zabezpečováním hradeb před napouštěním přehradní nádrže Orlik, tudíž nelze rozhodnout, zda šlo o plnou věžici, či baštu obsahující alespoň ve své horní části interiér, podobně jako je tomu dnes. Východně od tohoto nárožního objektu vykazuje skladba vnějšího líce hradby nápadné nepravidelnosti, nejspíše nasvědčující přezdívání (Varhaník 2015, 412–413).

Je ovšem možné, že uvedené anomálie ve zdivu nikterak nesouvisí s jeho případným poškozením při obléhání hradu, ale mohly vzniknout v důsledku statických poruch zdiva či jiných příčin, které za současného stavu poznání nelze vysledovat. Jakkoli se z Varty nabízí dobrý výhled, a tedy také možnost ostřelování jak východní části hlavní hradby, tak jen o málo vzdálenějšího paláce, vyvstává otázka, zda skutečně bylo této možnosti využito. Jako primární cíl případné střelby obláhatelů z tohoto postavení se z taktického hlediska nejeví uvedené části hradu, ale Vltavská brána podhradí, resp. přiléhající úsek hradby s hranolovou věží, pokud v roce 1429 již existovala. Překonání opevnění podhradního městečka bylo základním předpokladem pro uskutečnění pokusu o útok na vlastní hrad. Vzdálenost zde činila přibližně 350 m s velkým převýšením 87 m.

Bližší poznatky o obléhání hradu by mohly přinést pouze archeologické výzkumy, jejichž dosavadní rozsah v jeho areálu byl minimální (Varhaník 2015, 399–400), zatímco obláhatel

od hradu, nabízí se úvaha, že tedy zaujaly postavení jižně od hradu a na levém otavském břehu, zatímco táboří se podíleli na obležení z pravého břehu Vltavy. V důsledku této úvahy by se pak nabízelo spojovat Bartoškem zmiňované obláhatelové opevnění s Vartou. Nicméně výše uvedená hypotéza o zprostředkované povaze kronikářových informací nabádá k určité opatrnosti a až do případného archeologického ověření požáru je třeba ponechat tuto otázku otevřenou.

Přestože se nepodařilo bezpečně identifikovat žádné palebné postavení těžkých zbraní z doby husitského obléhání, lze jejich existenci předpokládat alespoň na některých obláhatelových opevněních. V souvislosti s polohou obou vzdálenějších obláhatelových opevnění,

opevnění s výjimkou drobných zjišťovacích sond na Šancích u Zbonína (Fröhlich 1991) byla předmětem jen povrchového průzkumu.

## Literatura

- ČECHURA, J.–RYANTOVÁ, M., 1989: Stavební činnost na Zvíkově v letech 1431–1472 – Bautätigkeit auf der Burg Zvíkov in den Jahren 1431–1472, CB 1, 35–66.
- 1998: Stavební činnost na Zvíkově v letech 1431–1573 a její prameny – Bauliche Aktivitäten auf Burg Klingenberg (Zvíkov) in der Zeit von 1431–1573 und ihre Quellen, Sbnm A LII, 1–4.
- DURDÍK, T., 1973: Předsunuté bašty českého vrcholně středověkého hradu, HG 10, 139–149.
- 1995: Hrady na Písecku – Die Burgen in der Gegend von Pisek. In: Durdík, T.–Kašička, F.–Nechvátal, B., Hrady, hrádky a tvrze na Písecku, 5–192. Písek.
- 1999: Ilustrovaná encyklopedie českých hradů. Praha.
- FRB IV: Fontes Rerum Bohemicarum IV (Emler, J., ed.). Pragae 1884.
- FRB n. s. II: Fontes Rerum Bohemicarum. Series Nova. Tomus 2 (Černá, A. M.–Čornej, P.–Klosová, M., edd.). Prague 2003.
- FRÖHLICH, J., 1991: Středověká opevnění kolem hradu Zvíkova – Mittelalterliche Befestigungen um die Burg Zvíkov, CB 2, 155–160.
- 1996: Zaniklé podhradní městečko pod Zvíkovem, Výběr. Časopis pro historii a vlastivědu jižních Čech XXXIII, 171–178.
- FRÖHLICH, J.–JIRŮK, J., 2004: Archeologické nálezy z podhradí Zvíkova ve sbírkách Prácheňského muzea v Písku – Archäologische Funde aus der Unterburg von Zvíkov in den Sammlungen des Museums in Pisek, CB 9, 269–284.
- HEŘMANSKÝ, F., 1954: Vavřinec z Březové, Husitská kronika. Praha.
- KOPPOVÁ, E.–NEMEŠKALOVÁ–JIROUDKOVÁ, Z., 1997: Nález mincí na hradu Zvíkově – Ein Münzfund auf der Burg Zvíkov. In: Život v archeologii středověku (Kubková, J.–Klápště, J.–Ježek, M.–Meduna, P. et al., edd.), 367–370. Praha.
- KUKAL, Z. a kol., 2010: Kukul, Z.–Dudíková Schulmannová, B.–Valečka, J.–Čechová, V.–Pošmourný, K., Hrady Čech a Moravy z čeho jsou a na čem stojí. Praha.
- KYPTA, J.–RICHTEROVÁ, J., 2004: Příspěvek k interpretaci reliktů obléhacích prací u hradu Zvíkova – Ein Beitrag zur Interpretation der Belagerungsrelikte bei der Burg Zvíkov, AVJČ 17, 253–260.
- LAVIČKA, R.–ČAPEK, L.–FRÖHLICH, J.–HAVLICE, J.–KRAJÍČ, R.–REITINGER, L., 2016: Královská založení na jihu Čech za vlády posledních Přemyslovců. České Budějovice.
- LÜSSNER, M., 1878–1881: O novějších nálezech na Plešivci a v okolí zvíkovském, PA XI, 577–588.
- MALIČKÝ, J., 1950: Předšlovanská hradiště v jižních a západních Čechách, PA XLIII, 21–42.
- MENCLOVÁ, D., 1961: Vliv husitských válek na pozdně gotickou fortifikační architekturu, Umění IX, 433–471.
- 1972: České hrady 2. Praha.
- REZEK, A.–MAREŠ, F.–KALOUSEK, J., edd., 1896: Dopisy rodu Švaberského. In: Archiv Český XV. Praha.
- SEDLÁČEK, A., 1936: Hrady, zámky a tvrze království českého. 2. vydání. Praha.
- SOUKUP, J., 1910: Soupis památek historických a uměleckých v království českém XXXIII. Politický okres písecký. Praha.
- STRZYŻ, P., 2014: Broń palna w Europie Środkowej w XIV–XV w. Łódź.
- SÝKORA, M., 2013: Hrady doby husitské. Rkp. diplomové práce, ulož. v Ústavu pro pravěk a ranou dobu dějinnou FF UK, Praha.
- TOMAN, J., 1968: Zvíkov a Orlík v době českého stavovského povstání 1618–1622 – Die Burgen Zvíkov (Klingenberg) und Orlík zur Zeit des Aufstandes der Böhmisches Stände 1618–1622, JSH 37, 160–173.
- TYL, F., 1888: Paměti zvíkovské. Praha.
- VARHANÍK, J., 2002: Obrana středověkého hradu palnými zbraněmi – Die Verteidigung der mittelalterlichen Burg mit der Feuerwaffen, AH 27, 125–138.
- 2014: K využití materiálu získaného hloubením hradního příkopu – Zur Verwendung des beim Ausheben eines Burggraben gewonnenen Materials, AH 39, 421–437.
- 2015: Hrad Zvíkov jako torzální architektura – Die Burg Zvíkov (Klingenberg) als Torsalarchitektur, AH 40, 361–393.
- 2016: Pivovar na hradě Zvíkově – Brewery of Zvíkov Castle, Kvasný průmysl 62, 42–45.



- VARHANÍK, J.–ZAVŘEL, J., 1986: K morfologii a petrografii raně gotické výstavby hradu Zvíkova – On the morphology and petrography of the early gothic construction of the Zvíkov castle, *Památky a příroda* 11, 65–71.
- 1994: Povrchový průzkum hradu Choustníka – Untersuchung der Burg Choustník, *AH* 19, 37–50.
- ZÍBRT, Č., 1908: Z dějin zámku a panství Zvíkova, *Časopis musea král. Českého* 83, 76–117, 204–241, 321–370, 385–412.

## Zusammenfassung

### Zur Belagerung von Burg Zvíkov (Klingenberg)

Die bedeutende südböhmische Königsburg Klingenberg (Bezirk Pisek) wurde mehrfach belagert. Zur ersten und zweiten Belagerung kam es in den Jahren 1285 und 1287. Die Burg wurde damals von der königlichen Armee belagert, da die Klingenberger Burggrafen zu den Opponenten der die königliche Macht repräsentierenden Machtgruppierung zählten. Über den eigentlichen Verlauf dieser Militäraktionen liefern die schriftlichen Quellen bezüglich der hier behandelten Problematik jedoch keinerlei Details.

Zu einer weiteren Belagerung kam es im Jahr 1429, als Burg Klingenberg als eine unter der Macht der Katholiken verbleibende Königsburg von den Hussiten belagert wurde. Laut der Chronik des Bartoschek von Drahenice rückten am 21. März Feldarmeen und Truppenkontingente der Hussitenstädte Pisek (Pisek), Sušice (Schüttenhofen) und Klatovy (Klattau) bis zur Burg vor, schlugen auf einem Hügel gegenüber der Burg ein Lager auf und belagerten irgendwie teilweise die Burg („*in uno monte contra castrum castra metaruntquasi pro parte ipsum castrum circumvallantes*“). Die Hussiten lagen dem Chronisten nach dreizehn Tage vor Burg Klingenberg, woraufhin es zu einem Friedensvertrag über zwei Jahre kam und sie alsdann die neue Burg („*ipsam novum castrum*“) und die errichteten Lager niederbrannten und abzogen. Im Unterschied zu den von Bartoschek beschriebenen Belagerungen von anderen Burgen wird im Falle der Belagerung von Burg Klingenberg nicht erwähnt, dass Bliden oder Kanonen verwendet worden wären, ebenso werden auch keine Schäden aufgeführt, die während dieser Aktion beiden Seiten entstanden wären. Bartoscheks Beschreibung der Belagerung ist höchstwahrscheinlich Ausdruck dessen, dass der Chronist lediglich Informationen aus zweiter Hand über sie erhalten hat und keinem direkt Beteiligten begegnet war.

Der Vollständigkeit halber muss der Versuch einer Einnahme der Burg in der Poděbrader Zeit erwähnt werden, als Bürger aus Pisek und Vodňany mit weiteren Verbündeten im Jahr 1469 in der Nacht unbemerkt auf Leitern versuchten in die Burg einzudringen, von der Burgbesatzung jedoch bemerkt wurden und der Angriff abgewehrt werden konnte. Allerdings ging es dabei nicht um eine systematische Belagerung der Burg, nichtsdestotrotz hatte diese Ablenkungsoperation zur Folge, dass die Befestigung der Burg teilweise verbessert wurde. Die Annahme hingegen, der Bau der nördlichen Zwingermauer sei durch die während der Hussitenbelagerung gemachten Erfahrungen hervorgerufen worden, hat jedoch keinen Rückhalt, da es erst im Jahr 1457 dazu gekommen war, also in einem Abstand von mehr als einer Generation, als sich möglicherweise bereits kein Zeitzeuge der damaligen Belagerung auf der Burg aufgehalten hat.

Zur letzten Belagerung von Burg Klingenberg kam es zu Beginn des Dreißigjährigen Kriegs, als die Burg, die inzwischen den Schwanbergs gehörte, eine Stände-Besatzung hatte. Die Burg wurde von den kaiserlichen Truppen nur sehr lax belagert, wohingegen die aktive Klingenberger Besatzung erfolgreiche Einfälle in die Umgebung unternommen hatte. Hinsichtlich dessen, dass die Burgbesatzung unter der damaligen militärpolitischen Situation auf keine eventuelle Hilfe hoffen konnte, hat man schließlich die Herausgabe der Burg vereinbart, wozu es am 28. Juli 1622 gekommen ist.

Die Burg war in einer sehr vorteilhaften Lage auf einem steilen Felssporn am Zusammenfluss der Flüsse Moldau und Otava gelegen, deren Flusstäler Anfang der sechziger Jahre des vergangenen Jahrhunderts durch den Bau der Orlik-Talsperre größtenteils überflutet wurden. In der Umgebung der Burg liegen vier Fundstellen, die mit Belagerungsstellungen in Verbindung

gebracht werden können. Nicht komplizierter ist die Geländesituation im südlichen Vorfeld der Burg, wo ein Teil der Wälle wahrscheinlich aus der Urzeit stammt, was ältere archäologische Funde belegen. Keramikfunde aus dem Mittelalter und der Renaissance deuten darauf hin, dass sich dort in der Hussitenzeit und im Dreißigjährigen Krieg Belagerungslager befanden. Weitere zwei Belagerungsbefestigungen liegen am linken Flussufer der Otava im Kataster Zbonín. Die erste von ihnen, westlich von der Burg, wurde erst kürzlich identifiziert, an der anderen, mit dem bezeichnenden Namen Schanze bei Zbonín nördlich von der Burg gelegenen, wurde Keramik aus dem 13. und 15. Jahrhundert entdeckt. Varta, der am rechten Moldauufer gelegene Ortsteil von Jickovice wird bisweilen als vorgezogene Befestigung der Burg betrachtet, jedoch lag er im fortgeschrittenen 15. Jahrhundert in einer anderen Herrschaft. Bei keiner dieser Belagerungsstellungen wurden nachweislich irgendwelche Relikte von Bliden- oder Kanonenstellungen entdeckt. Auf der Burg sind einige Steinprojektilen für Bombarden vom Kaliber 28–29 cm erhalten geblieben, die sich begründetermaßen mit der Belagerung von 1429 in Verbindung bringen lassen. Eine ernsthafte Beschädigung der Burggebäude durch hussitischen Beschuss, wie von einem Teil der Literatur angenommen wird, ist nicht nachweisbar. Es erhebt sich die Frage, ob bestimmte Anomalien im Mauerwerk der nördlichen Wehrmauer mit bei dieser Belagerung entstandenen Beschädigungen in Verbindung gebracht werden können, allerdings muss diese Frage ohne archäologische Grabung offen bleiben.

JUDr. Jiří **Varhaník**, Orlik nad Vltavou 26, 398 07 Orlik nad Vltavou, Česká republika,  
*jiri.varhanik@gmail.com*



Toto dílo lze užit v souladu s licenčními podmínkami Creative Commons BY-NC-ND 4.0 International (<https://creativecommons.org/licenses/by-nc-nd/4.0/legalcode>). Uvedené se nevztahuje na díla či prvky (např. obrazovou či fotografickou dokumentaci), které jsou v díle užity na základě smluvní licence nebo výjimky či omezení příslušných práv.

