

Bouda, Jiří; Červenka, Michal

Karel Škrábek: významná osobnost archeologie nejen jižního Plzeňska

Archaeologia historica. 2020, vol. 45, iss. 2, pp. 980-984

ISSN 0231-5823 (print); ISSN 2336-4386 (online)

Stable URL (handle): <https://hdl.handle.net/11222.digilib/143440>

Access Date: 16. 02. 2024

Version: 20220831

Terms of use: Digital Library of the Faculty of Arts, Masaryk University provides access to digitized documents strictly for personal use, unless otherwise specified.

Karel Škrábek: významná osobnost archeologie nejen jižního Plzeňska

Karel Škrábek se narodil 6. června 1913 v Plzni. Jeho otec tu byl živnostníkem a matka vedla obchod s květinami. V roce 1923 se rodina přestěhovala do Blovic na jižním Plzeňsku. Kamenosochařem se Karel Škrábek vyučil u firmy Cingroš v Plzni. V roce 1934 založil v Blovicích kamenosochařskou dílnu a této profesi se věnoval až do konce 60. let 20. století. Jako kamenosochař opravil například v roce 1943 sousoší sv. Kříže na Bohušově v Blovicích, zhotovil několik pamětních desek významných místních osobností a v září 1969 osadil na vrchu Bzí ve spolupráci s Korandovým sborem Českobratrské církve evangelické z Plzně pamětní desku připomínající 550 let od zdejšího shromáždění husitů 17. září 1419 (Koželuh 2003, 7).

Jeho osudem a druhým povoláním se však stalo muzejnictví. Počátky muzejní činnosti v Blovicích spadají do roku 1913, kdy byl při Okrašlovacím spolku založen Muzejní odbor, do jehož čela byl jmenován František Raušar (1857–1941), ředitel místních škol. Právě Raušar měl na formování osobnosti Karla Škrábka velký vliv. Po smrti Františka Raušara vedly muzeum jeho žena Josefa a sestra Filumena, po jejichž smrti se soukromé muzeum stává muzeem městským. Již během 40. let se do správy muzejní sbírky aktivně zapojuje Karel Škrábek a od roku 1949 vede blovicke muzeum jako samostatný vedoucí (Bouda 2011, 96). Další zkušenosti k muzejní práci postupně načerpal od zakladatele plzeňského národopisného muzea Ladislava Lábka i jeho nástupkyně PhDr. Marie Ulčové. Spolupracoval také s významnými plzeňskými archiváři PhDr. Fridolínem Macháčkem, PhDr. Miloslavem Bělohávkem, PhDr. Jaroslavem Doušou a zakladatelem kasejovického městského muzea Václavem Metbergerem (Koželuh 2013, 4).

Hlavní náplní jeho profesní práce se ale stala archeologie. Nebyl vystudovaný archeolog, znalosti v oboru získával samostudiem a osobními kontakty s mnoha významnými archeology, spolupracoval s PhDr. Rudolfem Turkem, PhDr. Norbertem Maškem, PhDr. Antonínem Benešem a PhDr. Marií Doubovou.

Zásluhou Karla Škrábka došlo v 60. letech 20. století k objevení některých pravěkých



Obr. 1. Karel Škrábek. Zdroj Archiv Muzea jižního Plzeňska v Blovicích.



Obr. 2. XI. Všesokolský slet, Praha 4. července 1948. Zdroj Archiv Muzea jižního Plzeňska v Blovicích.



Obr. 3. Interiér kamenosochařské dílny Karla Škrábka v Blovicích, 40. léta 20. století. Zdroj Archiv Muzea jižního Plzeňska v Blovicích.

eneolitických výšinných sídlišť kultury chamské v poříčí řeky Úslavy (Srby u Blovic a Chudinka-Polanka). Vznikem okresu Plzeň-jih v roce 1960 se působnost původně městského muzea rozšířila z úzkého regionu Blovicka na celý nový okres. S Norbertem Maškem se zúčastnil záchranného archeologického výzkumu výšinného sídliště v Srbech u Blovic a po dohodě s Archeologickým ústavem ČSAV provedl s dobrovolným spolupracovníkem Jiřím Sýkorou menší sondáž na lokalitě Chudinka v Kamensku u Blovic. Ve spolupráci s PhDr. Věrou Štefanovou-Šaldovou dlouhodobě sledoval Obrovo hradiště u Žinkov, s osídlením z pozdní doby bronzové a raného středověku. V roce 1970 při sondáži na vrcholové plošině hradiště byl z vývrátů získán soubor keramických zlomků, datovaných PhDr. Rudolfem Turkem do 8.–9. století.

Pracovníci blovického muzea se rovněž podíleli na objevení polykulturní lokality v Netunicích u Plzně. Karel Škrábek a Jiří Sýkora zde 29. května 1962 zjistili při kontrole výkopů pro základy nových stájí zemědělského družstva v Netunicích v trati „pod farskou zahradou“ (č. k. 535/2 a 536/1) několik porušených sídlištních objektů (Škrábek 1970, 11). Následný záchranný archeologický výzkum provedl ve dnech 31. května až 9. června 1962 Antonín Beneš (Beneš 1965, 61–66), který zdokumentoval tři objekty mohylové kultury doby bronzové a dva objekty z období raného středověku (Bouda 2014, 92).

Zásadní význam pro bližší seznámení se s prací blovických muzejníků, především v oboru archeologie, má publikace Karla Škrábka *Muzejní práce. 10 roků činnosti pracovníků okresního muzea v Blovicích. 1960–1970*, která byla vydána v roce 1970 a relativně podrobně mapuje zmiňované časové období.

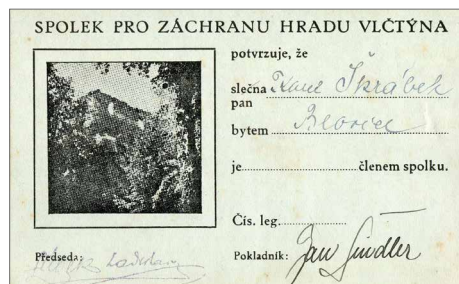
V 70. letech 20. století se Karel Škrábek zasloužil o uchování sbírek městských muzeí v Přešticích a Kasejovicích na jižním Plzeňsku, jimž z politických a finančních důvodů hrozil zánik. Především kasejovická sbírka byla po roce 1990 pracovníky blovického muzea nově instalována v bývalé židovské synagoze v Kasejovicích. Škrábkovým zájmem byla rovněž ochrana přírody a památek. Zastával funkci okresního konzervátora, jehož úkolem bylo sledovat stav památek na území okresu a navrhnout výkonnému orgánu okresního národního výboru opatření potřebná k zajištění jejich ochrany (Koželuh 2003, 7). Byl i členem Spolku pro záchranu hradu Vlčtýna, dnes Vlčtejna u Blovic, jehož záchranu inicioval blovický rodák Jan Hejtmánek (1880–1959),



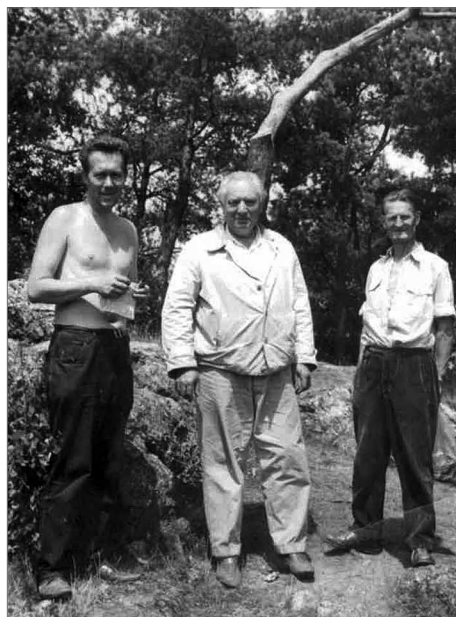
Obr. 4. Blovice, Raušarův dům čp. 148, do roku 2000 sídlo Okresního muzea Plzeň-jih. Zdroj Archiv Muzea jižního Plzeňska v Blovicích.

poštovní úředník a výrazná osobnost památkové péče na Plzeňsku (Hudecová 2019, 13).

Okresní muzeum Plzeň-jih nepatřilo mezi muzea největší a velkou měrou se často muselo spoléhat na dobrovolné spolupracovníky, v archeologii především na Jiřího Sýkoru, který se společně s Karlem Škrábekem podílel jak na práci v terénu, tak na laboratorním zpracování a evidenci nálezů. Právě v 60. letech byla založena archeologická sbírka, která doplnila již existující sbírky národopisné,



Obr. 5. Členská legitimace člena Spolku pro záchranu hradu Vlčtýna. Zdroj Archiv Muzea jižního Plzeňska v Blovicích.



Obr. 6. Norbert Mašek (vlevo), Karel Škrábek (uprostřed) a Karel Homan na vrcholové plošině eneolitického výšinného sídliště Vlkov-Babiny. Zdroj Archiv Muzea jižního Plzeňska v Blovicích.



Obr. 7. Karel Škrábek při práci komise státní památkové péče na lokalitě Čmelíny-Sejpy (okr. Plzeň-jih). Zdroj Archiv Muzea jižního Plzeňska v Blovicích.



Obr. 8. Komise (aktiv) státní památkové péče Okresního národního výboru Plzeň-jih na Chýlavě u Blovic v roce 1976. Zdroj Archiv Muzea jižního Plzeňska v Blovicích.

uměleckoprůmyslové, historické a literárněhistorické. Základem tehdejší archeologické sbírky byly soubory z eneolitických výšinných sídlišť jižního Plzeňska, významnou součástí se však staly nálezy z období středověku a raného novověku, namátkou nálezy z cisterciáckého kláštera v Pomuku, z Obrova hradiště u Žinkov nebo ze slovanského hradiště Hůrka ve Starém Plzenci.

Kromě archeologické činnosti se Okresní muzeum Plzeň-jih stalo i významnou kulturní institucí. Svědčí o tom výstavy obrazů Augustina Němejce, Karla Votlučky, Svatopluka Jankeho, ale také Cyrila Boudy nebo Maxe Švabinského. Díky svému vztahu k historii a umění se Karel Škrábek přátelil s mnoha osobnostmi kulturního a společenského života. K jeho blízkým přátelům patřili například výtvarník a ilustrátor Jiří Trnka, malíři Josef Matějka, Bohumil Krs, Jaroslav Šafařík-Šafara, Josef Hodek, regionální historik a spisovatel Alexander Berndorf z Nepomuku, dále operní pěvec Eduard Haken a mnozí další (Koželuh 2013, 3).

I když Karel Škrábek odešel do zaslouženého důchodu v roce 1977, zůstal archeologii věrný. Spolupracoval především se Západočeským muzeem v Plzni. Sledoval již dříve zkoumané lokality, například eneolitické výšinné sídliště kultury chamské v Srbech u Blovic, a získané nálezy předával plzeňským archeologům. Karel Škrábek zemřel 15. července 1999.

Jiří Bouda – Michal Červenka

Prameny a literatura

- BENEŠ, A., 1965: Netunice – příklad sídliště mohylové kultury na Plzeňsku. Archeologické studijní materiály II. Praha.
- BOUDA, J., 2011: Vznik moderního muzejnictví v Blovicích, Jižní Plzeňsko IX, 93–100.
- 2014: Menší archeologický výzkum v Netunicích – příspěvek k raně středověkému osídlení regionu jižního Plzeňska – Kleine archäologische Ausgrabung im Netunice – ein Beitrag zur frühmittelalterlichen Besiedlung der Region südlich von Plzeň, AZČ 8, 92–96.
- HUDECOVÁ, D., 2019: Blovicový rodák Jan Hejtmánek v boji za národní svobodu a sociální spravedlnost, Jižní Plzeňsko XVII, 13.
- KOŽELUH, J., 2003: 90 let od narození prvního ředitele blovickeho muzea – pana Karla Škrábka, Blovicke noviny 12, 7.
- 2013: 100 let od narození prvního ředitele blovickeho muzea Karla Škrábka, Jižní Plzeňsko XI, 3–8.
- ŠKRÁBEK, K., 1970: Muzejní práce. 10 roků činnosti pracovníků okresního muzea v Blovicích 1960–1970. Blovice.

Mgr. Jiří **Bouda**, Muzeum jižního Plzeňska v Blovicích, Hradiště 1, 336 01 Blovice, Česká republika, bouda@muzeum-blovice.cz

Mgr. Michal **Červenka**, Muzeum jižního Plzeňska v Blovicích, Hradiště 1, 336 01 Blovice, Česká republika, cervenka@muzeum-blovice.cz