

Macháček, Jiří; Balcárková, Adéla; Dresler, Petr; Přichystalová, Renáta; Přišťáková, Michaela

**Sídelní areál na severovýchodním předhradí v kontextu systematických archeologických výzkumů Pohanska u Břeclavi**

In: Macháček, Jiří; Balcárková, Adéla; Dresler, Petr; Přichystalová, Renáta; Přišťáková, Michaela. *Břeclav - Pohansko. X., Sídelní areál na Severovýchodním předhradí : archeologické výzkumy v letech 2008-2016*. Vydání první Brno: Masarykova univerzita, 2021, pp. 10-15

ISBN 978-80-210-9892-3; ISBN 978-80-210-9893-0 (online ; pdf)

Stable URL (handle): <https://hdl.handle.net/11222.digilib/144143>

Access Date: 21. 02. 2024

Version: 20220831

Terms of use: Digital Library of the Faculty of Arts, Masaryk University provides access to digitized documents strictly for personal use, unless otherwise specified.

## 2 SÍDELNÍ AREÁL NA SEVEROVÝCHODNÍM PŘEDHRADÍ V KONTEXTU SYSTEMATICKÝCH ARCHEOLOGICKÝCH VÝZKUMŮ POHANSKA U BŘECLAVI

Archeologický terénní výzkum v poloze nazývané Severovýchodní předhradí, jehož dílčí výsledky prezentujeme v tomto svazku, je součástí systematických odkryvů velkomoravské aglomerace na Pohansku u Břeclavi (obr. 1). To, že je tato lokalita bez přerušování zkoumána již od roku 1958 jedinou univerzitní institucí, činí Pohansko v českém i evropském prostoru unikátním. Nejen dlouhodobá institucionální, ale i personální kontinuita zásadním způsobem napomohla vybudování rozsáhlé znalostní báze, na jejímž základě jsme schopni popsat časové, prostorové i kauzální vztahy uvnitř komplexního sociálního systému, kterým Pohansko v raném středověku bezesporu bylo. Archeologickým výzkumům na Pohansku se proto dostává pozitivních hodnocení od badatelů různých generací (*Hrubý 1971; Klápště 2009, 531; König 2020*).

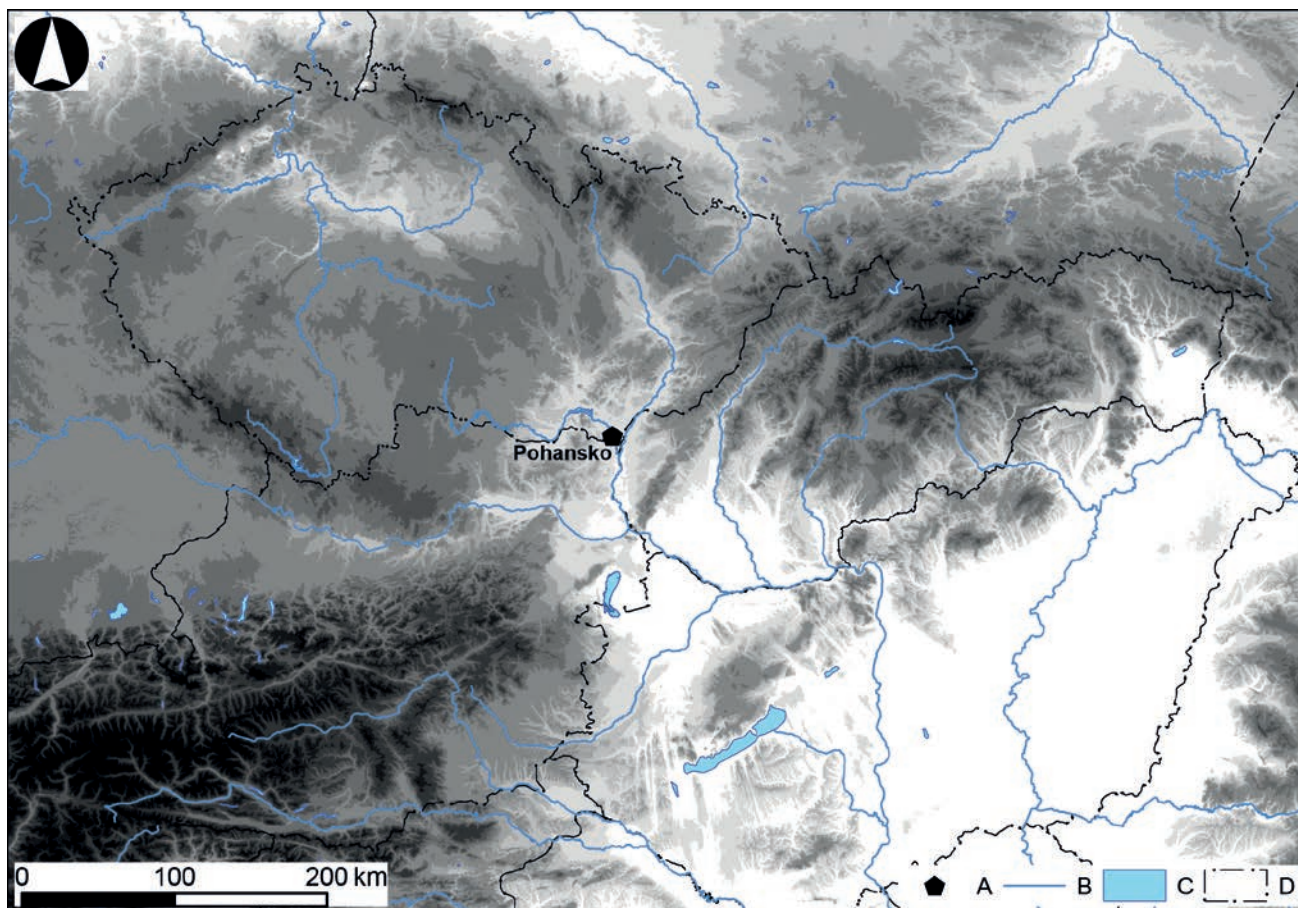
Prostor tzv. Severovýchodního předhradí byl v rámci systematického výzkumu Pohanska dosud spíše opomíjen (obr. 2). Naše nejnovější výzkumy však prokázaly velký potenciál této polohy pro řešení řady otázek spojených s vývojem středoevropské společnosti raného středověku. Pro pochopení významu zdejšího osídlení je nutné připomenout širší kontext velkomoravského Pohanska.

Velkomoravská aglomerace na Pohansku je velmi rozsáhlá. Předpokládá se, že zde na ploše 51 ha žilo v 9. stol. 1000 až 2.500 obyvatel (*Dresler 2016, 49–50*). Další stovky či tisíce lidí sídlily v zázemí tohoto centra (*Dresler – Macháček 2008b, 313*). Dlouhou dobu byl nejznámější částí zdejší aglomerace tzv. Velmožský dvorec (*Brather 2008, 110–112; Herrmann 1986a, 47–48*), který tvořil její pomyslný středobod (*Dostál 1975*). Při jeho interpretaci se poukazovalo především na paralely mezi zde prozkoumanou sídlištní strukturou a špičkovými karolínsko-otonskými objekty sídelně-reprezentačního charakteru (*Dostál 1975; 1988; Macháček 2008; Třeštík 2001, 36*), k nimž patří především tzv. *palatia* – centra falcí karolínského a otonského období. Velmožský dvorec na Pohansku je s nimi svými rozměry, vnitřní dispozicí i funkcí jednotlivých objektů úzce příbuzný. Považujeme ho za jedno z možných sídel velkomoravského

panovníka (*Macháček 2008; 2010, 478–486*). Tento rezidenční komplex byl na Pohansku doplněn usedlostmi řemeslníků (*Macháček 2005*), kteří uvnitř masivního opevnění (*Dresler 2011*) vykonávali svoji činnost, pravděpodobně v panovnických službách (*Macháček 2010, 284–306*). Vně opevnění, v prostoru tzv. Jižního předhradí, je lokalizováno sídliště specifické skupiny obyvatelstva. Zde pobývali jedinci se statusem bojovníka-jezdce. Jejich přítomnost dokládají nejen hroby se zbraněmi a ostruhami, ale i sídlištní nálezy, mezi nimiž se objevují součásti jezdecké výstroje. Kromě bojovníků zde však žily i jejich ženy a děti, příp. jiní členové místní komunity. Zdá se, že Jižní předhradí hradiska na Pohansku sloužilo, alespoň zčásti, jako sídelní prostor a hospodářské zázemí příslušníků velkomoravské vojenské hotovosti s jejich rodinami (*Dresler – Macháček – Přichystalová 2008; Přichystalová – Kalová – Boberová 2019; Vignatiová 1992*).

Na opačném konci velkomoravské aglomerace, v poloze označované jako Severovýchodní předhradí, probíhaly archeologické výzkumy již v 60. a 70. letech 20. stol. Jejich cíle byly různé. Zčásti byly záchranného charakteru, jako např. výzkum před výstavbou vědecko-výzkumné stanice brněnské univerzity, zčásti šlo o součást systematického badatelského záměru. Největší odkryv realizoval F. Kalousek v letech 1970–1972, který na Severovýchodním předhradí kromě jiného pátral po zbytcích velkomoravské církevní architektury (*Dostál 1970a; 1978; Macháček – Dresler – Přichystalová et al. 2016, 11–14*). V letech 1960–1977 tak bylo na ploše 6 029 m<sup>2</sup> prozkoumáno 129 sídlištních objektů a 50 hrobů převážně velkomoravského stáří. Kromě nich se zde nacházelo i sporadické osídlení z eneolitu, pozdní doby laténské a doby římské (dva eneolitické a dva laténské objekty, nálezy ze sídlištní vrstvy) a sedm časně slovanských objektů, které patří k tzv. časně slovanské osadě II, jak ji na Pohansku definoval B. Dostál (*Dostál 1982b, 6, 10–18*).

Výzkumy z 60. a 70. let 20. stol. byly na Severovýchodním předhradí identifikovány obytné zemnice, nadzemní obydlí s otopným zařízením, hospodářské



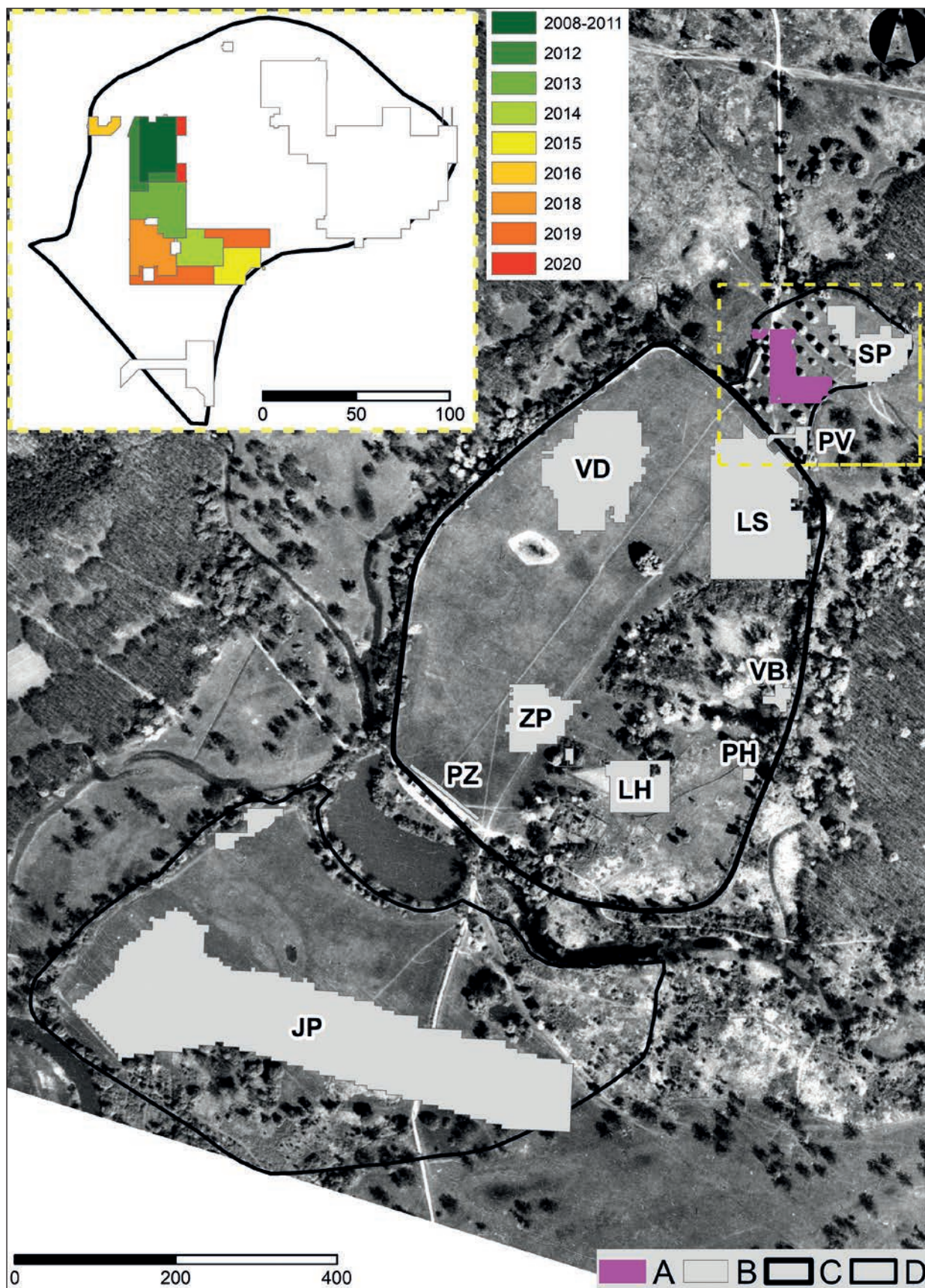
Obr. 1. Břeclav – Pohansko. Mapa s lokalizací hradiska na podkladu digitálního výškopisu střední Evropy. Legenda: A – Pohansko u Břeclavi, B – vodní toky, C – vodní plochy, D – státní hranice.

stavby, samostatná ohniště i nadzemní stavby vymezené kameny. Nejčastěji však šlo o indiferentní jámy různého tvaru i funkcí. Objevily se zde i hromadné nálezy železných předmětů. Příkladem může být svazek sekerovitých hřiven objevený společně s několika ostruhami, srpem a pilou v zemnici č. 17 (Dostál 1983, 180–187). Z prostoru Severovýchodního předhradí známe i několik výrazných žlábků, z nichž část je velkomoravského původu. Mohlo jít např. o pozůstatky po oplocení raně středověké usedlosti lichoběžníkovitého tvaru. Palisádový žlábek, který probíhal po okraji terénní vlny, kde byl překryt souvislým 2–4 m širokým pásem kamenů, byl snad součástí lehkého opevnění či ohrazení předhradí. Podle B. Dostála zde k dřevěné palisádě patrně z vnitřní strany přiléhala hlinitý stupeň zpevněný kůly, vzdálenými 1–2 m od palisády. Takto vzniklý ochoz byl vydlážděn kameny, které se po zborcení palisády postupně svázely po sklonu terénní vlny (Dostál 1970a, 119, 143). K palisádě z vnější strany přiléhala několik hrobů. Další hroby byly ve skupinách či jednotlivě rozptýleny po celé osídlené ploše. V hrobech se nacházel většinou jednodušší inventář, který se nevymyká běžnému úzu (nože, kování vědra, kostěný hřeben, páskový prsten, náušnice s trubičkovitým a hrozníčkovitým závěskem apod.). Výjimečně působí

pouze nálezy olověných litých knoflíků, které souvisejí s belobrdskou kulturou a staromaďarským prostředím (Dostál 1982a, 163–177). Starší výzkumy v této části Pohanska nenaznačovaly mimořádné postavení této polohy v rámci Pohanska a nebyly nikdy v celistvosti publikovány. Archeologové dlouho nepovažovali tuto část Pohanska za hodnou větší pozornosti.

Situace se zásadně změnila až v roce 2006, kdy laborant a terénní technik Ústavu archeologie a muzeologie Masarykovy univerzity Pavel Čáp poprvé upozornil na nenápadnou vyvýšeninu v prostoru Severovýchodního předhradí. Jak se později ukázalo, šlo o terénní relikv stavební destrukce dosud neznámého velkomoravského kostela (Macháček – Balcárková – Čáp et al. 2014), okolo něhož se rozkládalo pohřebiště. Kostel byl na základě svého centrálního půdorysu klasifikován jako rotunda.

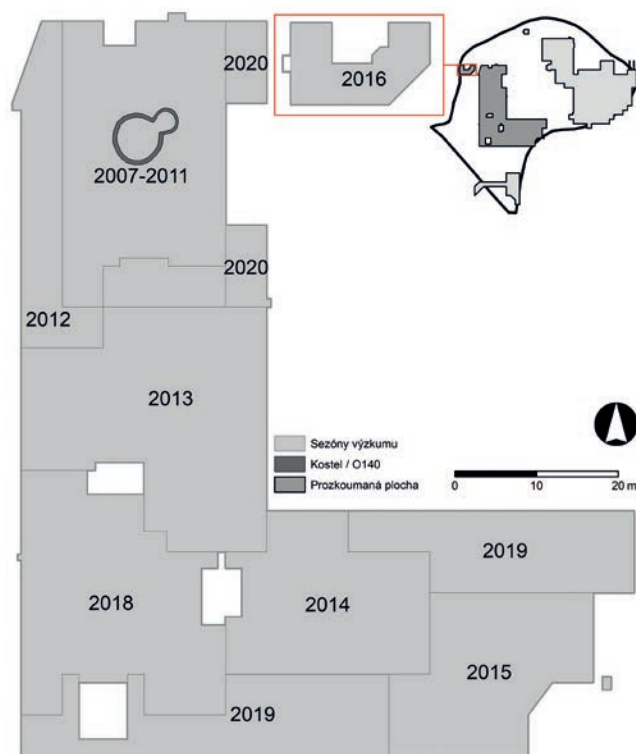
Celý sakrálně-funerální komplex byl systematicky zkoumán v letech 2007 až 2012 (obr. 3). Díky moderně vedenému výzkumu jsme zde získali řadu detailních informací o technologiích a postupech užitých při výstavbě rotundy. Především se ukázalo, že základní konstrukci kostela tvořila kombinace dřevěných konstrukčních prvků a kamene. Stavba se však jevila jako



**Obr. 2.** Břeclav – Pohansko. Prozkoumané plochy se zvýrazněním výzkumu pohřebiště a sídliště u druhého kostela na Severovýchodním předhradí. A – plocha výzkumu 2008–2020, B – ostatní prozkoumané plochy, C – areál opevněný hradbou, D – areály předhradí. Ve výřezu detail Severovýchodního předhradí s vyznačením výzkumných sezon. Použité zkratky: SP – Severovýchodní předhradí, PV – Průkop valem, VD – Velmožský dvorec, LS – Lesní školka, VB – Východní brána, ZP – Žárové pohřebiště, LH – Lesní hrúd, PH – Pod hrúdem, PZ – Před zámek, JP – Jižní předhradí.

celokamenná, neboť stavitelé její zdi z vnější strany omítli a nalíčili. Rotunda byla nevelká. Vnější průměr její lodi se pohyboval okolo 6 m, vnitřní mezi 4,5 a 5 m. Hlavní (delší) osa kostela procházela lodí i apsidou od JZ k SV a měřila 8,5 m. Svoji velikostí však kostel nevybočoval ze standardů té doby. Shodných rozměrů byla např. první fáze rotundy sv. Václava, kterou vybudovali na Malé Straně v Praze v polovině 10. stol. pravděpodobně v místě, kde se odehrál zázrak při translaci těla patrona české země do Prahy (Čiháková – Müller 2020, 282–283). V porovnání s prvním kostelem na Pohansku, který byl součástí předpokládaného knížecího *palatia*, však byla rotunda z předhradí jednoznačně stavbou nižší kvality. První kostel z Pohanska byl větší a nepoměrně honosnější. Byl vybudován jako celokamenný a jeho interiér zdobila barevná výmalba (Dostál – Kalousek – Macháček 2008).

Na Severovýchodním předhradí jsme u rotundy prozkoumali 152 hrobů (se 154 pohřbenými jedinci). Celkem bylo identifikováno 97 nedospělých a 58 dospělých jedinců (Sládek – Macháček 2017). Hřbitov byl odkryt skoro v úplnosti. Rozkládal se na ploše přibližně 710 m<sup>2</sup>, přičemž od severu na jih měřil cca 35 m a od východu na západ asi 25 m. Je orientován podle hlavní osy kostela, která probíhá od JZ k SV. Tento směr dodržuje i většina hrobů. Plocha pohřebiště byla zřejmě na samém počátku pohřbívání vymezena ohrazením, ze kterého se dochoval pouze žlábek. Jako intencionální milodary či součást kroje zemřelého však můžeme označit předměty z 61 hrobů (39,6 %). K nejcennějším nálezům patří šperk – především náušnice. Na kostelním hřbitově Severovýchodního předhradí Pohanska bylo nalezeno 38 náušnic, resp. záušnic. 18 z nich je vyrobeno ze stříbra a 20 z bronzu (v pěti případech bronzu pozlaceného). Typický velkomoravský šperk dále reprezentují gombíky. Na kostelním pohřebišti Severovýchodního předhradí Pohanska se jich našlo v šesti hrobech deset, resp. jedenáct, budeme-li ke gombíkům počítat i drobný olovený knoflík. K vyložené mužské výbavě patří zbraně a součásti z výstroje jezdce. V žádném z hrobů zde nebyl nalezen meč, a militaria tak reprezentují pouze dvě sekery. Ve třech hrobech se ostruhy původně nacházely ve funkční poloze na nohou zemřelých. V dalším hrobu ležely ostruhy mimo svou funkční polohu. Pět hrobů obsahovalo po jedné nádobě. K ojedinělým nálezům patří kaptorga, tři rolničky, prsten či olovený závěsek v podobě křížku, který souvisel s křesťanskou vírou zde pohřbených. Datování funerálních aktivit je postaveno na analogiích k nalezeným artefaktům a na radiokarbonové metodě. V zásadě platí, že se nálezy seskupují do dvou základních chronologických horizontů – velkomoravského a povelkomoravského. Pohřbívalo se zde v rozmezí od poslední čtvrtiny 9. stol. do poloviny 10. stol. Nelze však zcela vyloučit, že některé z pohřbů zde byly uloženy i později – až ve druhé pol. 10. stol.



Obr. 3. Břeclav – Pohansko. Severovýchodní předhradí. Výzkumné sezony.

Hřbitov sloužil členům tří generací jedné komunity (Macháček – Dresler – Přichystalová et al. 2016).

Nejdůležitější objev byl učiněn v interiéru rotundy. Jedná se o pět hrobů. Dva muži a tři děti ve věku od 18 měsíců do 12 let zde byli uloženi pod podlahu již stojící stavby (Macháček – Wihoda 2019). Rozmístění hrobů definovala hlavní podélná osa kostela, procházející apsidou a středem lodi. Hroby ležely buď přímo na podélné ose (H153), nebo paralelně vedle ní. Přítomnost hrobů v interiéru kostela je velice důležitým fenoménem. V prostředí Velké Moravy to indikuje buď příslušnost zemřelých k nejvyšší elitě země, nebo postupnou proměnu sociální struktury zdejší společnosti.

Nejvýznamnějším pohřbem z celé skupiny byly zjevně pozůstatky staršího muže z hrobu č. 153, který se nacházel v prestižní poloze na hlavní ose kostela (Macháček 2016). Hrob je výjimečný svým trapézovitým tvarem a je navíc doplněn pečlivou kamennou úpravou stěn v podobě nízko nasucho kladené zídky, tvořené dvěma řadami kamenů nad sebou. Význam hrobu č. 153, vyplývající z jeho dominantní polohy v rámci celého pohřebiště, nesnižuje ani fakt, že osoba v něm pochovaná u sebe neměla žádné milodary. To není u velkomoravských hrobů z interiérů kostelů nic neobvyklého.

Přítomnost hrobů v interiéru malé dřevěné rotundy v periferní poloze na předhradí lze vysvětlit různým způsobem. Martin Wihoda připouští možnost, že se

na předhradí již zčásti zpustlého Pohanska usadili po zániku své državy zchudlí a mocensky oslabení potomci velkomoravského panovnického rodu, což by neodporovalo závěrům M. Schulze-Dörrlamm o exkluzivním právu vládnoucí dynastie na pohřbívání *intra muros* (Schulze-Dörrlamm 1993). My se však přikláníme k jiné interpretaci, podle níž mohli být ke konci 9. stol. v kostelech pohřbívání i příslušníci elit z nižších stupňů společenské pyramidy, nejenom členové knížecí rodiny. Rotunda z předhradí je v takovém případě dokladem emancipace některého z raně aristokratických velkomoravských rodů, který si svatostánek vybudoval jako svůj vlastnický kostel. Tímto termínem, v němčině „Eigenkirche“, se označuje chrám, který držela nějaká osoba či skupina osob. Ve vlastnictví, resp. držbě se nenacházela pouze budova kostela se svojí výbavou, ale také pozemek s dalším příslušenstvím, právo výběru desátků a dalších církevních poplatků. Patron kostela mohl rovněž ustanovit svého vlastního kněze.

Důležitou roli v této interpretaci hraje dominantní hrob č. 153 s pohřbem staršího muže, který se vyznačoval mimořádnou fyzickou konstitucí (Sládek 2016). Byl zdaleka nejmohutnější (podle odhadnuté výšky i hmotnosti) nejen na pohřebišti u rotundy na Pohansku, ale zároveň i jeden z nevyšších v celé mužské populaci Velké Moravy, která byla prozatím antropologicky hodnocena. Tento muž měl i nadstandardní přístup ke kvalitní stravě bohaté na živočišné bílkoviny. Konzumoval často také ryby jako typicky postní jídlo. Podle změn na kostře lze soudit, že za svého života nemusel těžce fyzicky pracovat. S nezbytnou mírou nejistoty ho identifikujeme jako zakladatele, příp. vlastníka kostela. Svědčí o tom především poloha hrobu na středové ose stavby. Ta je považována i v raně středověkém prostředí za velice prestižní. Pozice zakladatele kostela, který musel být ve všech ohledech výjimečný člověk, uvnitř velkomoravské společnosti však není dosud vyjasněná. V raně středověkém Bavorsku se stavitele kostelů rekrutovali, pokud pomineme panovníka, jak ze svobodných a dědičných majitelů alodiálních pozemků, tak i z významných beneficiářů (k pojmu beneficiář viz např. Jan 2006, 192; Jan 2009, 461–472) – úředníků, družiníků a jiných vysoce postavených osob, které ve službách knížat či králů držely různé úřady či důchody (Wood 2006, 34). Obě možnosti připadají teoreticky v úvahu i v našem případě.

Pokud by měl být muž z hrobu č. 153 beneficiářem velkomoravského knížete, pak v kontextu Pohanska nejspíše zastával funkci správce hradu, pro kterou se ve střední Evropě 12. století ujalo pojmenování *castellanus* (Jan 2009, 471; Wihoda 2010, 260–265). V 7. až 9. stol. se již tito úředníci objevili v západní a severní Evropě v prostředí velkých emporií či wiků, kupeckých a řemeslnických center, kde zastupovali zájmy krále a jeho fisku. Angažovali se především při výběru cla a udržování pořádku a míru uvnitř sídlišť. Ve váleč-

ných dobách se starali i o vnější bezpečnost emporia (Jankuhn 1986, 140, 204–205, 212–215). Své správce měly i královské falce, kde je označovali titulem *iudex*, *exactor* nebo *actor dominicus* (Wamers 2017, 154–155). Jejich rodinní příslušníci byli pohřbíváni na čestných místech v interiéru kostelů, jak ukazuje příklad z Frankfurtu nad Mohanem (Wamers 2015).

Pracujeme s hypotézou, že na Severovýchodním předhradí Pohanska byl ve vlastnickém kostele pohřben jeho zakladatel, patrně správce hradu, a na okolním hřbitově jeho *familia* (Macháček – Dresler – Přichystalová et al. 2016, 170–202). Raně středověká *familia* tvoří strukturu mnohem komplexnější, než je (jádrová/nukleární) rodina, jak ji většinou chápeme dnes. Pojmem, který lépe vystihuje podstatu základní sociální jednotky středověku, je domácnost. V jejím centru sice stál manželský pár a jejich děti, kromě nich však *familii* tvořili i služebníci, čeledí a další na nich závislé osoby, či širší příbuzenstvo jako sourozenci, strýcové či tety. Nejvyšší autoritou byla vždy mužská hlava rodiny („*pater familias*“), která rozhodovala o všech lidech žijících pod jednou střechou či kdekoli jinde na rodových majetcích. Podle počtu hrobů a datace pohřebišť usuzujeme, že komunita, která u rotundy na Severovýchodním předhradí Pohanska pochovávala své mrtvé, čítala asi 60–90 jedinců, což odpovídá velké raně středověké *familii*, která mohla být navíc rozšířena o další přidružené, avšak do jisté míry autonomní skupiny.

Podle naší hypotézy sloužil kostelní hřbitov na Severovýchodním předhradí Pohanska rozvětvené *familii* velmože, v němž můžeme spatřovat beneficiáře či úředníka velkomoravského panovníka. Zatímco kníže při svém pobytu na Pohansku mohl sídlit ve svém *palatii* situovaném v centrální části Pohanska (tzv. Velmožský dvorec), správce hradu si vybudoval své sídlo na předhradí. Taková prostorová konstelace je popisována písemnými prameny i na jiných raně středověkých centrech (Macháček – Dresler – Přichystalová et al. 2016, 213–215; Macháček – Wihoda 2019, 187–197).

Dalším krokem v poznávání Severovýchodního předhradí Pohanska byl výzkum prováděný již mimo pohřebišť, který započal v roce 2013. Byl zaměřen na výzkum obytné, příp. výrobní komponenty celého sídelního areálu. Jak jsme již dříve zjistili, sídlištní aktivity zde předcházely vzniku kostelního hřbitova. Jsou datovány jak do předvelkomoravského období (časně slovanského až starohradištního), tak i do období velkomoravského (Macháček – Dresler – Přichystalová et al. 2016, 144–165). Menší část sídlištních objektů se tak nachází pod kostelním pohřebišťem či v jeho bezprostřední blízkosti a byla prozkoumána již v rámci výzkumu pohřebišť v letech 2008–2012. Hlavní masa sídlištních relikvů se však nachází mimo plochu pohřebišť, kde intenzivní výzkum začal v roce 2013.

Obytná a výrobní část byla od kostelního pohřebiště oddělena na jihu prázdným koridorem širokým cca 4 m. Předpokládáme, že právě tudy probíhala komunikace směřující k hypotetickému vstupu do vnitřní opevněné části aglomerace. Za cestou se kumulovalo velmi husté osídlení.

Náplní této publikace je komplexní prezentace archeologických sídlištních nálezů a terénních situací z let 2008–2016 s důrazem na obytnou a výrobní komponentu, která byla odborné veřejnosti představena prozatím jen ve formě předběžných závěrů (*Dresler – Přichystalová – Macháček 2014; Macháček – Dresler – Přichystalová et al. 2016*, 203–205). V rámci řešení projektu Grantové agentury ČR byla v letech 2018–2020 prozkoumána další část celého sídlištního komplexu. Výsledky z nejnovějších výzkumů zde však nemohou být prezentovány v úplnosti, neboť dosud nejsou plnohodnotně zpracovány.

Základní informace o těchto odkryvech nicméně zmiňujeme, neboť významně doplňují aktuální stav našeho poznání a přinášejí důležité informace o časoprostorovém vývoji zkoumaného areálu.

Celkově bylo v letech 2008–2020 odkryto na Severovýchodním předhradí Pohanska 203 sídlištních objektů různé kategorie, včetně rotundy (objekty obytné, zásobní, s neidentifikovanou funkcí, studna, objekty zahloubené i nadzemní) a 175 pohřbů (včetně pohřbů v sídlištních objektech a aditivních pohřbů v jedné hrobové jámě), z nichž 154 patří ke kostelnímu pohřebišti a 21 je rozptýleno na sídlišti v podobě osamocených hrobů či malých skupinek. Kromě toho jsme prozkoumali 65 kůlových či sloupových jam a různé žlábků. Pozůstatky z raného středověku zde doplňovaly nepočtené nálezy z pravěku a recentní stavby převážně z 20. stol. (tab. I).

Sezony	Počet sídlištních objektů	Počet hrobů	Prozkoumaná plocha v m <sup>2</sup>
1960–1977	129	50	6 029
2008–2011	22	137	617
2012	18	17	294
2013	33	4	687
2014	35	2	413
2015	21	7	384
2016	8	1	126
2018	36	-	569
2019	28	3	627
2020	2	4	125

**Tabulka I.** Břeclav – Pohansko. Severovýchodní předhradí. Prozkoumaná plocha a počty sídlištních objektů a hrobů v jednotlivých výzkumných sezonách.