

Sýkora, Milan

Hrad Skalka u Třebenic (okres Litoměřice)

Archaeologia historica. 2023, vol. 48, iss. 2, pp. 431-450

ISSN 0231-5823 (print); ISSN 2336-4386 (online)

Stable URL (DOI): <https://doi.org/10.5817/AH2023-2-6>

Stable URL (handle): <https://hdl.handle.net/11222.digilib/digilib.78653>

License: [CC BY-NC-ND 4.0 International](#)

Access Date: 01. 12. 2024

Version: 20231019

Terms of use: Digital Library of the Faculty of Arts, Masaryk University provides access to digitized documents strictly for personal use, unless otherwise specified.

HRAD SKALKA U TŘEBENIC (OKRES LITOMĚŘICE)

MILAN SÝKORA

Abstrakt: Z hradu Skalka, který se nachází nedaleko od Lovosic v Ústeckém kraji, se dodnes dochoval především bergfrit, příslušející hradnímu jádru vybavenému i menším palácem. Před jádrem se nacházel další hradní oddíl, patrně předhradí, druhé dva oddíly pak najdeme pod nevysokým hradním kopcem. Hrad byl založen až v době okolo poloviny 14. století rodem Kaplířů ze Sulevic a až do husitského období byl rozdělen vždy mezi několik rodin. To patrně vyvolalo nejenom vznik několika obytných jader na hradě, ale i stěhování některých rodin mimo hrad Skalka, zejména na tvrze v blízkém okolí. Sulevičtí, příslušející k nižší šlechtě a sídlící převážně na tvrzích, si vystavěli i další hrad dosti podobný Skalce – Milešov, kde se za bergfritem rovněž tísní drobný palác. O rostoucích ambicích rodů nižší šlechty, jakož i o jejich ekonomických poměrech, vypovídá i nedaleký hrad Oparno, založený rodem z Vchynic, připomínající spíše tvrz.

Klíčová slova: vrcholný a pozdní středověk – severozápadní Čechy – hrady.

Skalka Castle, near Třebenice (Litoměřice district)

Abstract: A bergfried belonging to the castle core that also included a small palace has been preserved from Skalka Castle, located near Lovosice in the Ústí nad Labem region. In front of the castle core there was another section, probably a bailey, and another two sections are found below the low castle hill. The castle was established around the mid-14th century by the Kaplíř family from Sulevice and until the Hussite period it was always divided among several families. This probably caused not only the creation of several residential cores in the castle, but also the moving of some families outside Skalka Castle, especially to manors in the vicinity. The Sulevice family, belonging to the lower gentry and residing mainly in manors, built another castle quite similar to Skalka – Milešov, where a small palace is situated behind a bergfried as well. The growing ambitions of the lower noble families and their economic conditions are also evidenced by the nearby Oparno Castle, founded by the Vchynice family and resembling a manor.

Key words: high and late Middle Ages – north-west Bohemia – castles.

Uprostřed milešovské části Českého středohoří se v krajině doslova poseté hrady nachází romantiky a umělci 19. století vyhledávaná a často zobrazovaná Skalka (obr. 1). Není divu, již z dálky totiž drobné kotlině lemované strmými horami dominuje skalnatý vrcholek s překvapivě dochovanou válcovou věží, jediným výraznějším pozůstatkem středověkého hradu, pod níž se ke skále přimyká drobnější objekt renesančního a barokního zámku (obr. 2).

Jako první se podobě hradu a zámku věnoval F. A. Heber, který ke své stati připojil i litografii (obr. 3) zobrazující hrad se zámkem ve stavu podobném dnešnímu, přičemž o historii objektu se vůbec nezmínil (Heber 1843, 88; novodobý překlad: Heber 2006, 357). Na tomto místě je nutné podotknout, že velmi bohaté ikonografické prameny nepřinášejí k podobě sídla žádné podstatné informace, neboť vždy zachycují stav hradu podobný dnešnímu. Souvisí to s tím, že rozsáhlé barokní přestavbě zámku z hradu zbyla pouze věž, veškeré ostatní zdívno bylo sneseno. Obširně se historii Skalky věnoval F. Bernau, bohužel článek neobsahuje poznámkový aparát (1892, 213–218). Hrad neunikl ani zájmu A. Sedláčka (1923, 308–312), který publikoval i první půdorys. Kusé informace o Skalce najdeme rovněž v několika soupisech památek a krátkých člancích (Luksch 2019, 608–611; Wirth a kol. 1957, 684, Anděl–Kabiček 1962, 112; Poche a kol. 1978, 244–245; Hlaváčková 1979, 135–136). Informace opakující výsledky předchozího bádání nalezneme i v příslušném medailonku ve známé syntéze z roku 1984 (Anděl a kol. 1984, 419–420), stejně jako v díle T. Durdíka, který se pokusil o typologické zařazení Skalky a její ukotvení v rámci vývoje hradní architektury (1999, 500–501). Jako nepřilíhly zdařily lze hodnotit pokus Z. Fišery zařadit hrad k jím typologicky velmi chaoticky vymezené skupině skalních hradů (2004, 204–206). Cenné poznatky nejen o zámku, ale i o hradě přináší stavebně historický rozbor zámku od O. Novosadové a K. Podroužka, ke kterému statí o celkové situaci přispěl i F. Gabriel



Obr. 1. Hrad Skalka v krajině Českého středohoří. Foto M. Žihla.

Abb. 1. Burg Skalka in der Landschaft des Böhmisches Mittelgebirges. Foto M. Žihla.



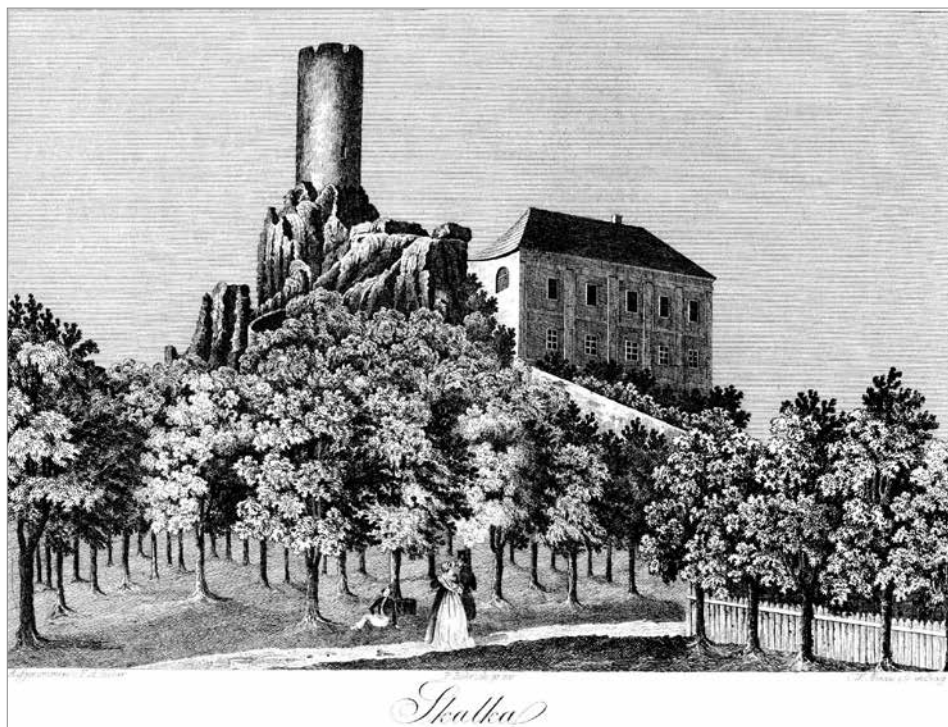
Obr. 2. Hrad Skalka na pohlednici z období první republiky. Archiv autora.

Abb. 2. Burg Skalka auf einer Ansichtskarte aus der Zeit der Ersten Republik. Archiv des Verfassers.

(Novosadová–Podroužek 2003). Naposledy se hradu věnoval autor článku ve své bakalářské práci (Sýkora 2007, 126–131).

Lokalizace hradu, geografický kontext a metoda průzkumu

Hrad a zámek Skalka se nacházejí v milešovské části Českého středohoří, vzdálené jen 2,5 km severozápadně od města Třebenic, nedaleko Lovosic (okr. Litoměřice, Ústecký kraj). Hrad a zámek byly vystavěny na vrcholu a při patě terciárního bazaltového skalního hřebene vystupujícího



Obr. 3. Hrad Skalka na vyobrazení F. A. Hebera z roku 1843. Podle Heber 1843, 88.

Abb. 3. Burg Skalka auf einer Darstellung von F. A. Heber aus dem Jahr 1843. Nach Heber 1843, 88.

z drobné slínovcové kupy křídového stáří, převýšené nad okolním terénem o pouhých zhruba 40 m.

Jménem Skalka se označuje nejen hrad a zámek, ale i hospodářský dvůr umístěný severně a severovýchodně od nich. Západně od Skalky najdeme ves Vlastislav, nad níž se severním směrem prostírá známé stejnojmenné hradiště a která má velký význam v dějinách hradu (obr. 4).

Autor článku se průzkumu hradu Skalka věnoval v několika etapách. První jednoduché zaměření hradu uskutečnil v roce 2006 a v roce 2019 areál znovu zaměřil totální stanicí s geodetem J. Šálým. V této době byl také vyhotoven digitální model terénu formou letecké fotogrammetrie (P. Hlavenka), věž byla nasnímána fotoaparátem a dronem (M. Benda) a ze snímků byl zhotoven 3D fotomodel. Z těchto dat pak autor článku vypracoval kompletní plánovou dokumentaci, do níž zanesl i výsledky stavebně historického průzkumu zámku, realizovaného roku 2003 O. Novosadovou a K. Podroužkem.

Od roku 2006 autor na hradě provedl několikrát sběry, téměř vždy s pozitivním výsledkem. Bohužel při nich našel výhradně pozdně středověkou a raně novověkou běžnou stolní a kuchyňskou keramiku, jejíž analýza nemá vzhledem k chronologickým a prostorovým otázkám žádnou výpovědní hodnotu kromě té, že tehdy hrad existoval a stál na stejném místě jako dnes. Proto jí zde nebudeme věnovat pozornost.

Výpověď písemných pramenů

Vylíčit dějiny hradu Skalka je téměř nemožné, a to zvláště pro starší období 12.–14. století, bez přihlídnutí k dějinám obce Vlastislav. Ta se skládá z několika původně samostatných částí:



Obr. 4. Hrad Skalka a obec Vlastislav na současném mapě. Podkladová mapa czukz.cz, úprava M. Sýkora.

Abb. 4. Burg Skalka und die Gemeinde Vlastislav auf einer aktuellen Karte. Kartenvorlage czukz.cz, Bearbeitung M. Sýkora.

Vlastislavi se zámek, Skalky s hradem a Chrásné. Poslední osadu, kterou roku 1184 věnoval Jiří z Milevska pražskému biskupství (CDB I, 273 č. 303), můžeme vynechat, je však nezbytné podívat se blíže na samotnou Vlastislav. K tomuto místu se totiž váží osudy rytířského rodu ze Skalky, který byl jednou z větví rodu Kapliřů ze Sulevic (Macek 2003, 29; k rodu viz též Kozojed 2009 a Rosol 2009). Dokladem spojení obou rodů jsou i jejich velmi podobné znaky (Sedláček 2001, fol. 103v–104v). Ještě před rytíři ze Skalky a zároveň současně s nimi se připomínají i vladkyvé z Vlastislavi, kteří podle rodového znaku, v němž měli orla (Sedláček 2001, fol. 167r), nejenže příslušeli k rozrodu Vlastislaviců (z Janovic, z Kolovrat, ze Žďáru a další), ale byli možná rovněž spřízněni s rytíři ze Skalky. Ti totiž měli ve znaku půlený štít, kde na čestnější pravé straně je půl orla, na levé pak břevno (Sedláček 2001, fol. 179r). Orel by tedy mohl upomínat na společný původ a břevno by mohlo být dodatečným rozšířením. Zajímavé však je, že po celou dobu až do 15. století vlastnili Vlastislav vladkyvé z Vlastislavi zcela sami, teprve poté byla ves rozdělena a část získali rytíři ze Skalky. Ovšem již předtím drželi hrad Skalka, stojící na okraji Vlastislavi. I z tohoto důvodu lze uvažovat o nějaké spřízněnosti všech třech rodů.

První zmínka o Vlastislavi je obsažena v listině z 24. srpna 1251, v níž se jako svědci zmiňují bratři Drslav a Lev z Vlastislavi („*Dyrzlawe de Cazizlawe et Leo frater eius*“, CDB IV/1, 386 č. 220). Drslav se společně s Vladislavem znovu připomíná 15. července 1276, oba s predikátem z Vlastislavi („*Vladislav z Vlazslav... Dirslav z Vlazslavu*“, CDB V/2, 515 č. 819). Někdy k roku 1280 se znovu uvádí Lev z Vlastislavi („*Lev z Lazlavy*“, Kartotéka A. Sedláčka, Skřiň C, řada C07, zásuvka C078B, lístek č. 171). V bohužel nedatované zprávě z doby okolo roku 1290 o ochozu hranic dědictví v Martiněvsi je zmíněn Radoslav z Vlastislavi („*Radoslaus de Wlastislawie*“, Patera 1878, 290).

Další zmínky o Vlastislavi máme až z konce 14. století. Vladkyvý rod z Vlastislavi tehdy přesídlil do Stochova u Nového Strašecí, kde uplatňoval patronátní práva ke zdejšímu kostelu. Jako první se po něm roku 1393 píše Radslav („... *Radslai clientis de Wlastislaw residentis in Stochow*...“, LC V, 167), vystupující v pramenech až do 14. srpna 1423 („*Radslai de Wlastislaw*



Obr. 5. Hrad Skalka a obec Vlastislav na mapě z 2. poloviny 19. století. Podkladová mapa Státní oblastní archiv Litoměřice.
 Abb. 5. Burg Skalka und Gemeinde Vlastislav auf einer Karte aus der 2. Hälfte des 19. Jahrhunderts. Kartenvorlage Staatl. Zentralarchiv Litoměřice.

armigeri residentis ibid. in Stochow“, LC VIII–X, 47). Podstatné je ale to, že ještě předtím se v roce 1387 Rydkéf/Rudger ze Skalky, majitel stejnojmenného hradu, píše také po Stochově („*Ridgerii de Skalk alias de Stochaw*“, LC III–IV, 193). Vidíme zde, že kroky obou rodů vedly na stejná místa, a opět se nám nabízí pravděpodobná domněnka o spřízněnosti vladkyň z Vlastislavi a rytířů ze Skalky. Možné je však i jiné vysvětlení, a to takové, že rytíři ze Skalky si vyměnili majetky s vladky z Vlastislavi.

Jiná větev rodu vladkyň z Vlastislavi se usadila v Jablonci u Libčevsi na Mostecku a podávali do kostela v Černčicích u Loun. Dne 9. ledna 1391 jsou zmíněni Dobeš a Jan z Jablonce (LC V, 56), k 1. květnu 1400 Řehník z Jablonce (Kartotéka A. Sedláčka, Skříň C, řada C02, zásuvka C02A, lístek č. 297), 14. listopadu 1405 znovu Jan z Jablonce a Černčic (LC VI, 161). Teprve dne 26. února 1414 se objevuje v predikátu Jana z Jablonce i Vlastislav, přičemž je zároveň označen seděním v Chlumčanech a jako patron kostela v Černčicích („*Johannis dicti Jablonecz de Wlastislav in Chlumczan residentis*“, LC VII, 106). Do stejného kostela uváděl nového kněze i 12. června 1415 (LC VII, 160). Po tomto datu Jan, jenž vlastnil vedle předchozích majetků i dům v Lounech, zemřel (Sedláček 1923, 227). Řehník z Jablonce je s predikátem z Vlastislavi uveden v roce 1420 (Kartotéka A. Sedláčka, Skříň C, řada C07, zásuvka C07B, lístek č. 177; Sedláček 2001, fol. 167r). Dne 29. července 1439 se uvádí Sulek Kníže z Vlastislavi (AČ 3, 522). Ten se později usadil na tvrzi v Hořanech u Loun, ale 20. června 1454 ji prodal (RT II, 253). Další člen rodu, Matouš Dobrman z Vlastislavi držel 26. září 1453 tvrz Bukovice u Kostomlat pod Milešovkou, kterou po něm roku 1475 zdědila dcera Dorota, a ta ji roku 1500 prodala bratrům Jiřímu, Janovi a Vojtěchovi Osterským ze Sulevic (Sedláček 1923, 209). Zmínky o vladycích z Vlastislavi pak uzavírá zpráva z 1. ledna 1473, kdy Václav Kníže z Vlastislavi prodal Stochov (RT II, 364).

Z předchozího výkladu je zřejmé, že v době od 13. století do doby přesídlení vladkyň na Stochov na konci 14. století existovalo ve Vlastislavi jejich sídlo. Macek jej dokonce lokalizuje na místo dnešního hradu Skalka (2003, 5). To se však nejvíce jako příliš reálné. Hrad se totiž poprvé připomíná roku 1357, tedy v době, kdy zde ještě vladkyové z Vlastislavi sídlili. Proto je nutné

hledat jejich sídlo nejspíše zcela jinde. Podíváme-li se na mapu stabilního katastru z roku 1843, pak uvidíme, že Vlastislav tvoří ve východní části návěsní (obr. 5:1) a v části západní krátkou ulicovou dispozici. Za starší pokládáme onu část s obdélnou návší. Uprostřed ní se nachází rybníček (obr. 5:2) a jižně od něj dominikální pozemky (obr. 5:3), probíhající až do údolí s Modlou a mlýnským náhonem. Právě toto místo by se jevilo jako velmi vhodné pro stavbu drobného sídla venkovské šlechtické rodiny. Bohužel však nemáme pro tuto domněnku žádné relevantní doklady.

Hrad Skalka se prvně připomíná snad již roku 1357, kdy se zmiňuje Petr zvaný Skála, který podával nového faráře do kostela ve vsi Žim („*Petri dicti Skala*“, LC I/1, 52–53).

Skalka zde sice nevystupuje přímo v predikátu, ale další zpráva již mluví jasnou řečí. Dne 29. března 1359 před pražskou konzistoří vypovídal Ješek Fraňkův ze Skalky a uvedl, že jeho strýc Petr ze Skalky zde měl dva hlasy podací do kostela v Sutomi, zatímco on jeden, přičemž toto právo je příslušenstvím k hradu Skalka a vsi Sutom („*Jesco Franconis de Scalca... D. Petrus de Scalca, patruus suus*“, LE I, 7; RBM VII/1, 113 č. 169). Petr ze Skalky následně podával roku 1360 faráře do kostela v Žimi (LC I, 141), poté ale mizí z pramenů. V roce 1363 se jako patron kostela ve vsi Lipá uvádí Konrád ze Skalky („*Conradi de Skalca clientis*“, LC I/2, 24), patrně totožný s Konrádem/Kunátem ze Skalky, který s nejmenovanými bratry obsazoval kostel v Měrunicích (LC I/2, 33). Do kostela v Měrunicích v roce 1368 dosazoval faráře Rydkěk ze Skalky (LC I/2, 109), znovu pak následujícího roku (LC I/2, 113) a posléze roku 1375 (LC III–IV, 41). Rytířům ze Skalky patřila kromě patronátního práva pouze třetina vsi Měrunice, další držel Friczek z Moravěvsí a poslední Bavorovi z Měrunic (Sedláček 1923, 436).

V letech 1369 a 1378 se jako patron kostela v Žimi uvádí Ješek Fraňkův ze Skalky (LC II, 4; LC III–IV, 87). Patřil k linii rodu založené bratrem zakladatelem hradu Petra Fraňka. Ješek byl jeho synem a zemřel bezdětný. K potomkům Petra ze Skalky patřili bratři Rydkěk (I.), Hanuš (I.) a Petr (II.) ze Skalky, prvně uvádění jako patroni kostela v Lipě roku 1378 („*Ridgerii, Hanusii et Petri clientum fratrum germanorum de Skalka*“, LC III–IV, 101). Rydkěk byl v té době hlavou rodu a několikrát se objevil i u zemského a dvorského soudu (1382: RT I, 488; 1383: AČ 31 – DD I, 269; 1389: RT I, 520). Po smrti Jindřicha z Klinštejna roku 1382 získal jako odúmrtí ves (Horní) Libchavu (AČ 31 – DD I, 268), kde pak spolu s bratry uplatňoval patronátní právo od roku 1386. Zajímavé je, že tehdy se již neobjevuje Hanuš, kterého nahradil dosud neznámý bratr Erhart („*Rydgierii, Petri et Erhardi fratrum dictorum de Skalka*“, LC III–IV, 177). Stejným způsobem získal Rydkěk i patronátní práva v blízké Skalici (1404: LC VI, 116; 1406: LC VI, 181) a Volfarticích, kam prezentoval faráře v roce 1387, přičemž se tehdy psal s predikátem ze Stochova („*Ridgerii de Skalk alias de Stochaw*“, LC III–IV, 193). Do Stochova předsídlil pouze nakrátko, roku 1389 se již uvádí zase s predikátem ze Skalky (LC III–IV, 205).

Všichni tři bratři se znovu objevují 6. června 1386, kdy od tepleckého kláštera kupují roční dávku 18 měřic soli ze vsi Mukov („*hon. vv. Rudgero, Petro et Erhardo fratribus de Skalka*“, LE II, 227). V tomtéž roce koupili od Kunáta ze Žichova dva dvorce kmetci s platem v Žichově (RT I, 511), které téhož roku použili k tomu, aby kostel v Mukově odtrhli od farního kostela v Měrunicích a vytvořili z něj kostel farní (LE II, 242).

Bratři Rydkěk, Petr a Erhart zpočátku žili v neděli a společně nebo střídavě podávali do kostelů v Lipě (1405: LC VI, 160), Měrunicích (1390: LC V, 45; 1410: LC VII, 9; 1415: LC VII, 174), Mukově (1415: LC VII, 169), Řehlovicích (1386: LC III–IV, 186; 1391: LC V, 66; 1405: LC VI, 161; 1411: LC VII, 31), Sutomi (1386: LC III–IV, 186; 1397: LC V, 296; 1406: LC VI, 216) a Žimi (1400: LC VI, 24; 1413: LC VII, 98).

Od roku 1400 se v rodě začínají objevovat stále více tendence separovat se od sebe. Roku 1400 Petr a Erhart ze Skalky koupili od Křišťana ze Žernosek Dobkovičky s tvrzí (RT I, 586). Rydkěk se v roce 1402, kdy podával do kostela v Žimi, označuje jako z (Bílého) Újezda a ze Sulevic („*Busconis de Wgezđ, Rudigerii ibidem alias de Suleyowycz*“, LC VI, 75). Zpráva jednoznačně dokládá, že rod příslušel ke Kaplířům ze Sulevic a že Rydkěk společně s Buškem, dalším Kaplířem, obývali tvrz v Bílém Újezdě.



Obr. 6. Plán hradu Skalka s vyznačením komunikací a hradních oddílů. Digitální model terénu P. Hlavenka, geodetické zaměření M. Sýkora a J. Šály, tvorba plánu M. Sýkora.

Abb. 6. Planskizze von Burg Skalka mit Kennzeichnung der Verkehrswege und Burgabschnitte. Digitales Geländemodell P. Hlavenka, geodätische Vermessung M. Sýkora und J. Šály, Planskizze erstellt von M. Sýkora.

Zatímco Petr (II.) z pramenů zmizel po roce 1401, Erhart zemřel někdy na přelomu let 1415 a 1416 a zanechal po sobě několik nedospělých dětí. Jedním z nich byl možná Vaněk, který dne 22. listopadu 1435 podával kněze do kostela v Měrunicích a sem také přesídlil („*Wanikonis ibid. de Merunicz.*“, LC VIII–X, 254). Před rokem 1417, kdy se objevuje nová generace, zemřel i Rydkěj (I.).

Dne 7. října 1417 podávali nového faráře do kostela v Sutomi Hanuš (II.) a Rydkěj (II.) ze Skalky („*Hanusii de Skalka et Rudigerii ibidem de Skalka*“, LC VII, 243). Jak se zdá, byli oba synové stejnojmenných otců. Skalku držel Hanuš, který v době husitských válek stál vojensky na straně krále Zikmunda, za což získal záškodní list (AČ 1, 397, 507–508). Rydkěj ze Skalky se naopak usadil na staré tvrzi ve Vlastislavi, po které se píše v letech 1432–1451 (Paprocký – O stavu rytířském, 266; Kartotéka A. Sedláčka, Skříň C, řada C07, zásuvka C07B, listek č. 181 a 182).

Rydkěj (II.) zemřel v roce 1437 a majetek odkázal svým nezletilým dětem, z nichž se uvádí k roku 1453 pouze Hanuš (III.) a Albrecht. Až do dospělosti byla jejich poručnicí matka Anna z Bělušic a z Chodžova. Albrecht již není v pozdějších pramenech připomínán a Hanuš držel Skalku sám. Prameny o něm hovoří naposledy v roce 1460. Po něm je od roku 1465 do roku 1489 zmiňován jeho syn Jindřich Skalecký. Skalku následně zdědila jeho dcera Markéta, která celé panství roku 1496 odkázala své matce Markétě ze Vchynic. V případě matčina úmrtí pak Bohuslavu Dlaskovi ze Vchynic. Zda k jednomu z těchto dvou případů, případně ke kterému z nich, došlo, není známo. V roce 1522 držel Skalku Jiří Vrš ze Sádlna, který měl za manželku Annu ze Sulevic. Ten roku 1536 odkázal Skalku svým nedospělým dětem, jejichž poručníky byli strýcové Jan a Albrecht ze Sulevic, kteří majetek před rokem 1540 prodali Janu z Vřesovic. Ani ten zde však nepobyl dlouho, již roku 1544 panství prodal Janu Kaplíři ze Sulevic a na Košťálově. Po něm ho po roce 1558 zdědil jeho syn Zdeslav, ale osm let nato zemřel. Dědičkou se stala vdova

Eva Kunšovna z Lukovce a dcera Anna. Anna se někdy po roce 1578 provdala za Adama Hrzána z Harasova, jemuž roku 1579 odkázala všechny své majetky. Za jeho syna Zdeslava již nebyl hrad, nazývaný tehdy zámek, obýván a v roce 1639 byl zničen Švédy. K roku 1622 je uvedeno, že k zámku patřil poplužní dvůr, pivovar, obora a další dvůr ve Vlastislavi (k mladším dějinám hradu Bernau 1892, 213–218; Sedláček 1923, 310).

Popis terénních situací

Hrad byl vystavěn na vrcholu bazaltového skalního hřebene vystupujícího z drobné slínovcové kupy, převýšené nad okolním terénem o pouhých zhruba 40 m. Hřeben je dlouhý přes 100 m a má orientaci severovýchod–jihozápad, jihozápadní úsek však do staveniště nebyl zahrnut. Směrem k severozápadu a jihovýchodu svahy hřebenu strmě spadají, na obou stranách při patě skaliska najdeme spočinky, využitě k zástavbě.

Hrad dělíme do čtyř oddílů. První oddíl dnes tvoří zámecká budova, druhý se nachází na jihovýchodní straně, třetí na jihozápadní a poslední na vrcholu hřebene. Zatímco první dva oddíly prostorově vymezuje geomorfologie terénu a reliktů stavebních konstrukcí, oddíly III a IV od sebe odděluje ve skále vysekaný příkop (obr. 6).

Přístupová komunikace ke hradu směřuje od Vlastislavi ve směru západojihozápad–východoseverovýchod, poblíž zámku se však stáčí prudce k jihu a stoupá do svahu (úsek A). Na drobné terase pod severozápadní stranou oddílu III se větví do dvou směrů. Jeden míří přímo na východ k budově zámku (úsek B), druhý prochází po terase a od západu dosahuje oddílu III (úsek C). Poté co cesta projde tímto oddílem, překročí příkop a vstoupí do oddílu IV po levé straně bergfritu. F. Gabriel kromě této cesty navrhuje i možnost, že komunikace k hradu přicházela i od jihovýchodu (Novosadová–Podroužek 2003, 7). Skutečně zde nacházíme cestu, která ve dvou směrech vychází od východní strany zámku a od hospodářského dvora, obloukem se stáčí a vstupuje do severovýchodního cípu oddílu II (úsek D). Ryze teoreticky mohla tímto oddílem projít a na jeho konci se stočit k severu, prudce vystoupat a spojit se s úsekem cesty C (obr. 6).

První hradní oddíl se rozprostírá na výrazném spočinku pod oddílem IV. Výškový rozdíl činí více než 20 m (měřeno od paty bergfritu k hmotě zámku v úrovni přízemí), niveleta oddílu se pohybuje v rozmezí 317 až 321 m n. m. Od oddílu IV skála strmě spadá a až téměř k ní se přikládá budova zámku. Vlastní zámek je trojkřídlá budova. Hlavní křídlo má rozměry 36 × 15 m a podélnou osu orientovanou ve směru východoseverovýchod–západojihozápad. K němu se přikládá boční křídlo o rozměrech 25 × 11 m a orientaci severoseverozápad–jihojihovýchod. Obě křídla, spojená do půdorysného tvaru L, jsou sjednocena výškově i stejnou fasádou. K hlavnímu křídlu se na zadní straně připojuje krátké schodištvé křídlo, celá dispozice tak má půdorysný tvar písmene F. Valná část hmoty zámku má raně barokní původ, ale podle poznatků stavebně historického průzkumu, s kterým nelze než souhlasit, jsou zde i konstrukce starší. V úrovni suterénu pod hlavním křídlem najdeme ve střední a západní části reliktů konstrukcí nejspíše pozdně gotického stáří. Je to 8 metrů dlouhá chodba s plnou valenou klenbou (obr. 7:1), která probíhá podél čelní zdi křídla. Druhotně je příčně rozdělena třemi příčkami. Chodba ústí do obdélného objektu o rozměrech 10 × 7,8 m. Ten je vnitřně členěn do třech prostor, dvou na východoseverovýchodní a jedné na západojihozápadní straně. První místnost je pokračováním chodby, sklenutá je plnou valenou klenbou (obr. 7:2). Po jižní straně této prostoty je drobná místnost (obr. 7:3). Tato místnost je, stejně jako velká západojihozápadní prostora (obr. 7:4), druhotně přeplentovaná a sklenutá stlačenou klenbou. Zajímavé je však to, že chodba neprobíhá rovnoběžně se severním licem průčelí hlavního křídla, ale obě linie se směrem k západu sbíhají, čímž se na západní straně výrazně ztenčuje síla zdiva z 1,6 na 0,4 m. Ve východní části hlavního křídla je čelní zeď až k nároží renesanční (obr. 7:5), stejné datace je i schodištvý přístavek v úrovni přízemí a prvního patra (Novosadová–Podroužek 2003, 12).

Oddíl II o délce 88 metrů se nachází na jižní a jihovýchodní straně a má charakter 7 až 16 m široké terasy, přičemž šířka narůstá ve směru od západu k východu. Niveleta oddílu se



Obr. 7. Plán hradu Skalka. Digitální model terénu P. Hlavenka, geodetické zaměření M. Sýkora a J. Šály, tvorba plánu M. Sýkora.

Abb. 7. Planskizze von Burg Skalka. Digitales Geländemodell P. Hlavenka, geodätische Vermessung M. Sýkora und J. Šály, Planskizze erstellt von M. Sýkora.

pohybuje mezi 315 a 320 m n. m. Zástavba zde není zřetelná, plocha je zcela srovnaná. Na vnější straně oddíl lemuje mírně skloněná terasní zeď (obr. 7:6), vysoká 1,5 až 2,5 metru, stavěná z opuky prokládané čedičem, pojená na pevnou vápennou maltu, tedy identicky jako u jiných dochovaných středověkých konstrukcí. Ve východní části, kde se terasní zeď obloukově stáčí směrem k severovýchodu (jinak probíhá ve směru ZJZ–VSV), je zeď odskokem zesílena (obr. 7:7). Na východní straně najdeme příčnou zeď (obr. 7:8), přilepenou ke skalisku, která oddíl na této straně uzavírala. Zajímavé však je, že jihovýchodní obvodová zeď pokračovala i za touto přepažující zdí (obr. 7:9), v které je možné očekávat bránu. Proč zeď pokračovala, není z terénní situace zřejmé. Mohlo zde být předbrání či zeď mohla pokračovat dál a spojit se s oddílem I (oba jsou na stejné niveletě), s hospodářským dvorem, nebo vymezovat další oddíl. Na západní straně hypoteticky předpokládáme uzavření oddílu v místě, kde končí terasa a kde by se obvodová hradba zalomila a připojila ke skalisku.

Oddíl III se nachází na západojihozápadní straně hradního areálu. Má pětiboký tvar o maximálních rozměrech 21 × 18 m, niveleta kolísá od 330 do 333 m n. m. V jihovýchodním a jihozápadním nároží vystupují výrazné skalní bloky, mezi nimiž se nachází několik metrů hluboká deprese

(obr. 7:10), která může být pozůstatkem sklepa nedochované stavby. V severozápadním nároží spatřujeme výrazný konvexní útvar, který je však nejspíše zcela přírodního původu a skrývá v sobě skálu, místy vystupující z půdního povrchu. Na západní straně zářez v terénu indikuje pravděpodobné místo zcela zaniklé brány do oddílu (obr. 7:11). Někde pod ní, v místě terasy, po níž vede úsek cesty C, viděl A. Sedláček zbytky další branky (1923, 308), které se však do dneška nedochovaly (obr. 7:12). Oddíl postrádá jakékoliv stopy ohrazení a při jeho vymezení je možné se opřít pouze o terénní konfiguraci. Právě ta, stejně jako příkop oddělující oddíly III a IV, vedení přístupové komunikace, poznatky A. Sedláčka a hradní dispozice však svědčí o jeho existenci.

Za předhradím se nachází dnes zčásti zavezený příkop (obr. 7:13), v kterém jsou patrné novověké úpravy v podobě terasních zídek a schodů, pro které byly druhotně použity architektonické články nejasné profilace (patrné jsou pouze polodrážky pro okenice či otesané plochy). Ve východní stěně příkopu je pod bergfritem výrazný zásek (obr. 7:14), podle Z. Fišery pro přepažovací zeď (Fišera 2004, 205), což lze akceptovat. Příkop, široký téměř 10 metrů, odděloval oddíly III a IV.

Oddíl IV, pokládáný za jádro hradu, má trojúhelný půdorys o maximálních rozměrech 25 × 19 m. Nejvyšší místo o niveletě 342 m n. m. zaujal bergfrit. Za ním se na úzké ploše o výšce 337 m n. m. nacházel předpokládaný palác. Čelní stranu oddílu, do níž byl zapojen bergfrit, který však z obrysu nevystupoval, přehrazovala hradba, v níž byl po levé straně věže prolomen vstup (obr. 7:15). Bergfrit byl vystavěn na nejvyšším místě hradní dispozice a má zaoblený nepravidelný půdorys o maximálních rozměrech 7,5 × 6,7 m (obr. 7:17; 8 až 12). Věž je výškově členěna do čtyř podlaží. Spodní patro, vysoké okolo 3 m, je z valné části zasypáno destrukcí. Vzhledem k mocnosti násypů a stavu dochování věže lze uvažovat o tom, že destrukce pochází ze zděné helmice. V této úrovni se v 17. a 18. století nacházelo vězení, jak dokládaly nápisy, jejichž sádrové odlitky pořídil ředitel třebenického muzea V. Pařík. Na prvním je čitelné: „*Leta 1605 Ian Andel sedel ze sem jednoho* [nečitelné, zbil?, okradl?] *tu nedepo* [neděli po] *swa Wite nedel 20^o*“, na



Obr. 8. Věž hradu Skalka v pohledu od východu. Foto M. Benda.

Abb. 8. Turm von Burg Skalka in Ostansicht. Foto M. Benda.



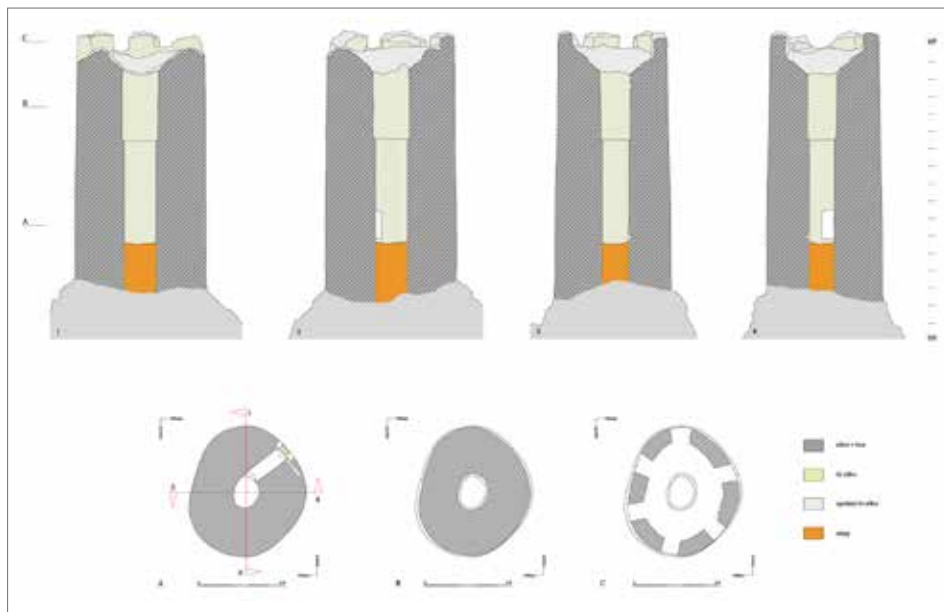
Obr. 9. Věž hradu Skalka – fotoplány. Zleva doprava pohledy od severu, východu, jihu a západu. Autor P. Hlavenka.

Abb. 9. Turm von Burg Skalka – Fotopläne. Von links nach rechts Ansichten aus Norden, Osten, Süden und Westen. Autor P. Hlavenka.



Obr. 10. Rozvinutý fotoplán věže hradu Skalka. Autor P. Hlavenka.

Abb. 10. Ausgebreiteter Fotoplan des Turms von Burg Skalka. Autor P. Hlavenka.



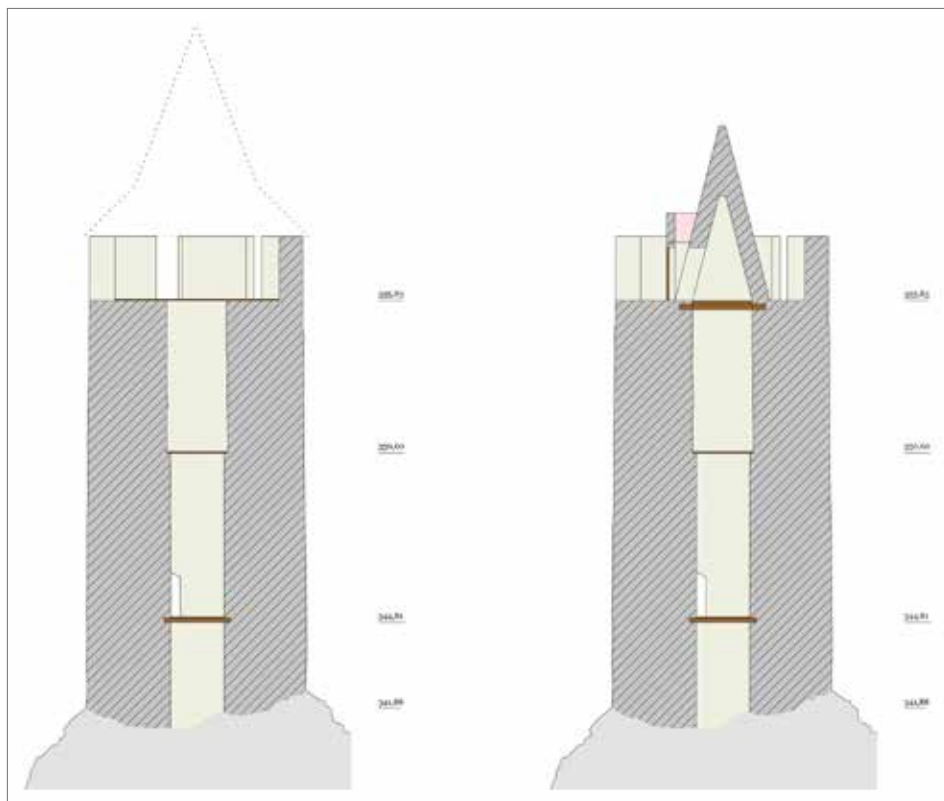
Obr. 11. Řezy a půdorysy věže hradu Skalka. Autor M. Sýkora.

Abb. 11. Schnitte und Grundrisse des Turms von Burg Skalka. Autor M. Sýkora.

druhém: „Anno domini leta 1615 s r domini Pawel panie Skalskeho sedel prokra [pro krádež]“ (Sedláček 1923, 309). Druhé podlaží je přístupné vstupem ze severovýchodní strany. Portál vstupu chybí, dochován je však jeho práh s polodrážkou pro padací můstek. Po jeho stranách jsou jizvy po dvou konzolách, v nichž byl můstek osazen. Za portálem se nachází 0,85 m široká a 1,65 m vysoká chodbička s podlahou v niveletě 344,8 m n. m., sklenutá segmentovou klenbou a vybavená kapsou pro závoru. Vstup zpřístupňoval 5,8 m vysoké druhé podlaží, jehož interiér byl oválný a měl rozměry 1,8 × 1,5 m. Jeho podlaha spočívala v drážce v síle zdiva, tvořená patrně jen prkny a trámky. Třetí podlaží spočívalo na 0,14 m širokém ústupku v síle zdiva (350,6 m n. m.) a bylo vysoké 5,2 m. Poslední patro tvořil 1,3 m široký ochoz, lemovaný 0,8 m širokými a asi 2 m vysokými stínkami, z valné části dochovanými, mezi nimiž překvapivě nebyla vyzděna předprseň. Podoba destrukce ochozu, totiž šikmo do interiéru bergfritu, napovídá tomu, že věž byla ukončena helmicí. Věž je vyzděna v nízkých řádcích z opuky, místy doplňované čedičem, pojené na tvrdou vápennou maltu. Omítku tvoří rozetřená malta, místy je ve velkých krátech povrchová úprava dodnes dochována.

Za bergfritem se nachází malé prostranství, které patrně zaujímal palác (obr. 7:16). Na základě upraveného terénu se lze domnívat, že měl lichoběžný půdorys o rozměrech 11 × 8 m a že na jihovýchodní straně k němu mohla být připojena menší konstrukce, interpretovatelná jako sokl arkýře. Existenci palácové stavby dokládá její zděná trnož, která je patrná na severovýchodní straně, kde obezdila strmě klesající skálu. Zdivo má stejný charakter jako zdivo bergfritu, a proto nelze pochybovat o jeho středověkém stáří.

V sousedství zámku najdeme budovy hospodářského dvora, ke kterému v roce 1622 patřil také pivovar a obora. F. A. Heber zde také uvádí stáje, stodoly, pivovar, vinopalnu, ovčín, myslivnu a bažantnici (Heber 1843, 88). V současné době zde po namátkovém vizuálním průzkumu nelze konstatovat starší konstrukce než barokní, a tak není otázka stáří dvora řešitelná. Vzhledem k písemné zmluce z roku 1622 lze však jistě uvažovat o tom, že je minimálně renesančního původu.



Obr. 12. Dvě možné varianty rekonstrukce věže hradu Skalka. Autor M. Sýkora.

Abb. 12. Zwei mögliche Varianten einer Rekonstruktion des Turms von Burg Skalka. Autor M. Sýkora.

Interpretace

Interpretovat stavební vývoj sídla je vzhledem k jeho torzálnímu dochování krajně nesnadné a možné pouze v hypotetické rovině. Hradní dispozice se rozpadá do čtyř oddílů, navzájem od sebe oddělených geomorfologickým charakterem terénu nebo uměle příkopem. Nejvyšší část zabral oddíl IV, oddíl III se nacházel západojihozápadně před a pod ním a zbylé dva pak na spočincích pod nimi.

Ze zástavby oddílu I známe pouze suterénní prostory, sestávající z trojdílné budovy a přístupové chodby založené na půdorysu ve tvaru písmene L. Předpokládáme, že v nadzemních podlažích mohla zástavba vyrůstat nad všemi prostory. Autoři stavebně historického průzkumu zde předpokládají hospodářské budovy a zřejmě i studnu. V 16. století byl na tomto místě vystavěn zámek, později pohlcený raně barokní stavbou ze sklonku 17. století (Novosadová–Podroužek 2003, 18).

Oddíl II je interpretačně velmi problematický. Dochovala se z něj pouze obvodová zeď středověkého stáří, která vymezuje terasu, na níž nenacházíme stopy zástavby. Je možné, že obvodová zeď oddílu, která na východní straně vybíhá před přepažovací hradbu s předpokládaným vstupem, probíhala až k oddílu I, který má stejnou niveletu jako oddíl II. Obě části hradní dispozice tak mohly tvořit celek, byť byly od sebe navzájem odděleny.

Stejně potíže máme i s oddílem III, kde zcela zmizely jakékoliv stopy po obvodové fortifikaci, jejíž průběh rekonstruujeme pouze podle terénní konfigurace. Vstup očekáváme od západu,

z úseku cesty C. Právě ten byl západně pod oddílem v ploše terasy cesty přepažen branou, jejíž pozůstatky ještě viděl A. Sedláček. Ze zástavby oddílu lze uvažovat pouze o podsklepené stavbě při jižní straně.

Oddíl IV, který interpretujeme jako jádro, byl opevněn nedochovanou hradbou a měl trojúhelný půdorys. V zadní části stál malý palác nejspíše s arkýřem vynesným na soklu. Trnož paláce je dodnes patrná na straně k zámku. Nezachovalejší část jádra a vůbec celého hradu představuje věž, dochovaná včetně cimbuří. Vstup se nacházel v úrovni druhého podlaží a byl přístupný po padacím můstku buď z hradby, nebo z paláce. Věž má tři vnitřní podlaží s velmi těsným interiérem, kde vertikální komunikaci musely umožňovat pouze žebříky, korunována byla ochozem a patrně zděnou helmicí. Zajímavostí je, že cimbuří mělo stínky, nikoliv však „předprseň mezi nimi“, jejich absence patrně souvisela s odvodem vody z ochozu.

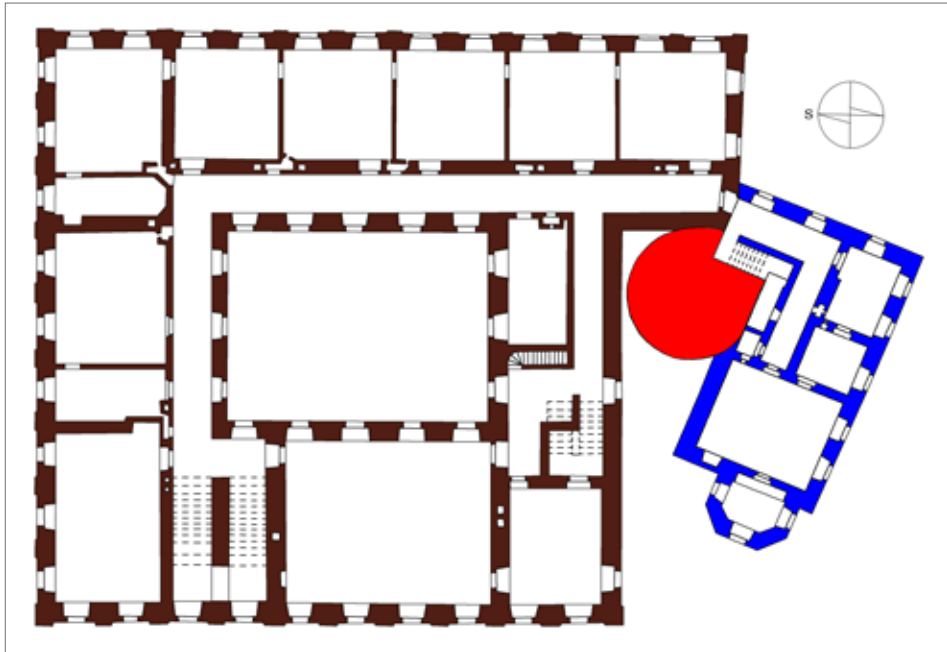
Z dochovaných zbytků hradu Skalka lze vyčíst pouze málo informací. Předně je zřejmé, že oddíl IV, který se nachází na nejvyšším místě dispozice, představuje jeho jádro a nejstarší část. Jeho podoba byla jednoduchá a sestávala z hradby, bergfritu a obytné stavby, která nutně nemusela plnit úlohu paláce, ale mohla sloužit jako dočasné obydlí v čase ohrožení. Palác by se pak mohl nacházet někde jinde, v některém z dalších oddílů. Jako předhradí mohl sloužit oddíl III, který se nachází na trase přístupu do hradu. Problematické jsou oddíly I a II. Zástavbu oddílu I dokážeme datovat pouze do širokého období středověku, navíc ani neznáme její funkční určení. Nacházely se zde obytné či hospodářské provozy, popřípadě kombinace obojího? O charakteru a stáří oddílu II nedokážeme říci vůbec nic. Jen hypoteticky lze uvažovat o tom, že oddíly I a II doplnily hrani areál až v pozdním středověku.

Nepomohou-li nám dochované pozůstatky hradu, nezbyvá než se znovu obrátit k písemným pramenům. Z nich víme, že hrad byl vystaven před rokem 1357 Petrem, zakladatelem skalské



Obr. 13. Letecký snímek zámku Milešov. Foto M. Sýkora.

Abb. 13. Luftaufnahme von Schloss Milešov. Foto M. Sýkora.



Obr. 14. Půdorys zámku Milešov. Červeně – bergfrit; modře – goticko-renesanční palác. Podklad P. Vlček, úprava M. Sýkora.
 Abb. 14. Grundriss von Schloss Milešov. Rot – Bergfried; blau – gotisch-renaissancezeitlicher Palas. Vorlage P. Vlček, Bearbeitung M. Sýkora.

větvě Kaplířů ze Sulevic. Po Skalce se psal společně se svými dalšími příbuznými (Franěk, Ješek), hrad společně využívali i jeho potomci Rydkěj (I), Hanuš (I), Petr (II) a Erhart. V této generaci však také došlo k tomu, že někteří členové se usadili jinde. Rydkěj se tak občas píše po Bílém Újezdě, Stochově, Řehlovicích a Vršovicích, Erhart zase po Měrunicích. Vidíme zde zcela zřetelně, že hrad Skalku vždy obývalo několik rodin větvě Kaplířů, přičemž další rodiny vyhledávaly jiná sídla. Nároky na dostatek obydlí vyprchaly až v období husitských válek, kdy žili dva zástupci rodu – Hanuš (II.) sídlil na Skalce, Rydkěj (II.) pak na staré tvrzi ve Vlastislavi, která kdysi patřila stejnojmennému rodu. Z písemných pramenů je tedy zřejmé, že nároky kladené na dostatek obytných prostorů na hradě vzrostly za druhé rodové generace v období vlády Václava IV. I v první rodové generaci však musela být Skalka schopna poskytnout útočiště dvěma rodinám. Hypoteticky lze tedy uvažovat tak, že prvotní hrad mohl obsahovat oddíly III a IV, přičemž oba naplňovaly rezidenční funkce, předhradí se mohlo nacházet v oddílech I, II či III. V druhé generaci došlo k zvýšení obytné kapacity a další rezidenční prostory vznikly v oddílu I, přičemž hospodářské funkce mohl již tehdy splňovat dvůr pod hradem. Bohužel jde pouze o model, který nelze opřít o hmotné doklady.

Interpretační možnosti kromě těch již vyčerpaných poskytují ovšem i okolní sídla. Předně nás bude zajímat samotný rod Kaplířů ze Sulevic, který příslušel k nižší šlechtě a psal se po tvrzi v Sulejovicích u Lovosic. Rod byl rozvětven do mnoha větví, část z nich sídlila na tvrzích (Bílý Újezd, Březno, Čížkovice, Měrunice, Řehlovice, Solany, Třebívlice, Tuchořice a mnohé další), další část i na hradech, přičemž některé jejich příslušníci drželi jako královská léna (Košťálov, Vimperk). Nebudeme se zde z důvodů nedostatku prostoru pouštět do zkoumání majetkových strategií rodu, postačí obecné konstatování o tom, že zbytnělé ambice rodu, který příslušel k nižší šlechtě, se projeví i v tom, že sami založili několik hradů, přičemž vedle Skalky je pro nás ilustrativní zejména Milešov.



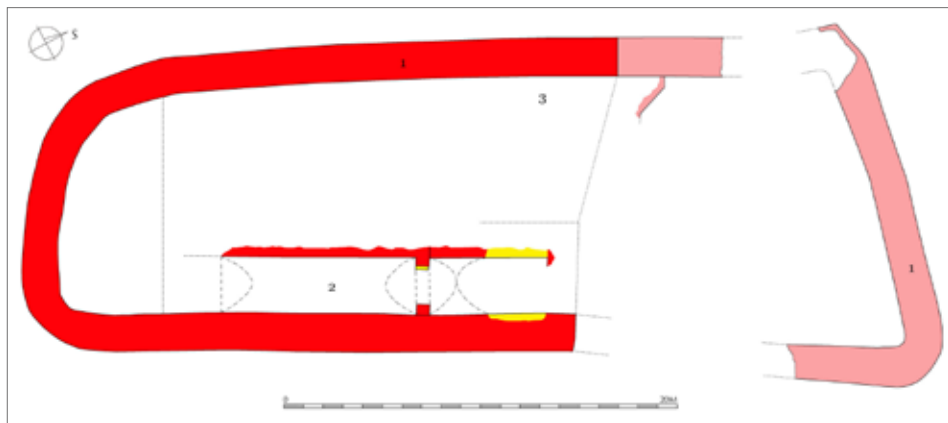
Obr. 15. Půdorys hradu Oparno. Digitální model terénu P. Hlavenka, geodetické zaměření M. Sýkora a J. Šály, tvorba plánu M. Sýkora.

Abb. 15. Grundriss von Burg Oparno. Digitales Geländemodell P. Hlavenka, geodätische Vermessung M. Sýkora und J. Šály, Planskizze erstellt von M. Sýkora.

V hmotě barokního zámku Milešov se dodnes skrývá pozůstatek hradu, poprvé zmíněného roku 1391, kdy jej držel Petrman z rodu Kaplířů (Sedláček 1923, 340). Později o něj pro své dluhy přišel, ale na začátku husitských válek se hrad Kaplířům navrátil. Tehdy jej drželi Kerunk/Gerung a Václav ze Sulevic, kteří si panství rozdělili tak, že Kerunk si ponechal Milešov, Václav zase přesídlil na tvrz v Bílém Újezdě a nově vystavěný hrad Ostrý (Sedláček 1923, 341). I zde můžeme sledovat, že populační nárůst rodu vedl k rozdělení majetků a přesídlení do jiných rezidenčních objektů. Podíváme-li se na samotný Milešov, nemůžeme se příliš divit. V jižním cípu zámku najdeme teprve nedávno F. Gabrielem a I. Peřinou identifikovaný bergfrit, za nímž se skrývá drobná stavba na půdorysu písmene L, která je blíže neurčeného, snad goticko-renesančního stáří (Gabriel–Peřina 2006, 401–404). I kdyby nebyla pozůstatkem hradu, o čemž pochybujeme, prostor na skále za bergfritem moc možností k větší stavbě neposkytoval. Situace v Milešově je do jisté míry obdobou té na Skalce, jádro je opět velmi skromné a stíněné (obr. 13 a 14). Situace

v Milešově je ale bohužel znejasněna, neboť stavba dnešního zámku zcela odstranila jakékoliv pozůstatky hradní zástavby před bergfritem, takže nemůžeme nic říci k případnému předhradí či dalším hradním oddílům. Jen těžko však budeme pochybovat o tom, že oba bratři museli nutně řešit stísněné poměry na Milešově rozdělením majetků, i když ani jiné důvody osobní či finanční povahy nelze vyloučit.

Podobný případ poskytuje i hrad Oparno nedaleko Lovosic. Jeho vznik je spjat s rodem nižší šlechty, která se psala po nedalekých Vchynicích, a později z ní přejmenováním a povýšením vzešli známější Kinští. Zpravidla jako rezidenční objekty využívali tvrze ve Vchynicích, Medvědicích, Měrunicích a jinde. Hrad Oparno si postavil někdy v letech 1341–1354 Smil z Vchynic (k hradu naposledy Nový–Sýkora 2012, 233–255) a je to jediný hrad, který rod vystavěl. Po Smilově smrti zdědilo jeho majetky šest synů, ale rozdělili si je a každý měl vlastní sídlo. Teprve na konci 15. století byl hrad rozdělen mezi dva majitele, na začátku 16. století, kdy se rodiny obou předchozích majitelů rozvětvily, byl opuštěn a majitelé přesídlili do jiných objektů, mimo jiné se vrátili zpět na dvě tvrze ve Vchynicích. Podíváme-li se na pozůstatky hradu, pak nežájem o sídlo snadno pochopíme. Jádru hradu (obr. 15:1), obemknuté vysokou zdí s cimbuřím (obr. 16:1), mělo zcela jistě pouze jednu obytnou trojdílnou budovu (obr. 16:2), která byla vybavena sklepem, nízkým přízemím a obytným prvním patrem s trojdílnou skladbou bytu. Naproti tomuto paláci se nacházela patrně další stavba (obr. 16:3) – její sklepy potvrdil radarový průzkum, o jejím účelu však nic nevíme. Na dolním předhradí se nacházela ještě jedna stavba (obr. 15:2) určená k hospodářskému provozu, horní předhradí pak mělo čistě obranný ráz (obr. 15:3). Hrad Oparno se svým malým jádrem a s návazností na vesnické zázemí spíše připomíná objekt tvrze a jenom fakt, že jej soudobí majitelé hrdě nazývali hradem, poskytuje oporu k tomu, že jej i my řadíme do této kategorie. Kdybychom však k němu prameny neměli, kam bychom jej zařadili? Právě v případě hradu Oparna si uvědomíme ošidnost kategorizací, jakož i naši neschopnost definovat, co je tvrz a co hrad. Rezidenční politika rodů, jako byli Kaplířové či Vchynští, nám ukazuje, že si s jednoduchou pomůckou přejatou ze středověkého světa, kdy vyšší šlechta a panovník staví hrady a nižší šlechta tvrze, zdaleka nevystačíme. Většinou to tak funguje, ale jsou i výjimky. Právě výše zmíněné příklady nám to ukazují více než dobře. Svědčí o tom, že ambice nižších šlechticů často přesáhly jejich vymezený svět a rovněž nám ukazují, jak byly jejich majetkové vztahy a zázemí křehké a podléhaly změnám v obdobích, kdy počet členů rodu stoupal. Majetková politika těchto rozrostlých rodů je zcela jistě do budoucna velmi zajímavým tématem, dnes bohužel jen letmo probádaným.



Obr. 16. Půdorys jádra hradu Oparno. Geodetické zaměření M. Sýkora a J. Šály, tvorba plánu M. Sýkora.

Abb. 16. Grundriss des Kerns von Burg Oparno. Geodätische Vermessung M. Sýkora und J. Šály, Planskizze erstellt von M. Sýkora.

Prameny nevydané

- KOZOJED, P., 2009: Kaplířové ze Sulevic na prahu raného novověku. Diplomová práce, FF UK, Liberec.
- MACEK, J., 2003: Historická expozice regionu Vlastislav a rodu Kaplířů ze Sulevic na zámku Skalka u Vlastislavi. Strojopis, ulož. v archivu ÚAPPSZČ, v. v. i.
- NOVOSADOVÁ, O.–PODROUŽEK, K., 2003: Zámek Skalka, obec Vlastislav, okr. Litoměřice. Stavebně historický průzkum. Čeká Lípa. Strojopis, ulož. v archivu NPÚ, ú. o. p. v Ústí nad Labem.
- PAPROCKÝ Z HLAHOL, B.: Diadochus, tj. posloupnost knížat a králů českých, biskupů a arcibiskupů pražských a všech třech stavů slavného království českého, tj. panského, rytířského a městského. O stawu rytířském a rozmnožení jeho. Jak dávno a odkud který rod a erb do tohoto Království přišel. Kniha třetí. Praha 1602.
- ROSOL, V., 2009: Kaplířové ze Sulevic. Diplomová práce, PedF UK, Praha.
- SÝKORA, M., 2007: Šlechtická sídla v Milešovské části Českého středohoří. Bakalářská práce, FF UK, Praha.

Prameny vydané

- AČ 1: Archiv český. Díl 1 (Palacký, F., ed.). Praha 1840.
- AČ 3: Archiv český. Díl 3 (Palacký, F., ed.). Praha 1844.
- AČ 31 – DD I: Archiv český. Díl 31. První kniha provolací desk dvorských z let 1380–1394 (Friedrich, G., ed.). Praha 1921.
- CDB I: Codex diplomaticus et epistolaris regni Bohemiae. Tomus I (805–1197) (Friedrich, G., ed.). Praegae 1904–1907.
- CDB IV/1: Codex diplomaticus et epistolaris regni Bohemiae. Tomus IV/1 (1241–1253) (Šebánek, J.–Dušková, S., ed.). Praegae 1962.
- CDB V/2: Codex diplomaticus et epistolaris regni Bohemiae. Tomi V fasciculus secundus (1267–1278) (Šebánek, J.–Dušková, S., ed.). Praegae 1981.
- LC I/1: Libri confirmationum ad beneficia ecclesiastica Pragensem per archidioecesim. Liber primus. Tomus primus. Ab anno 1354 usque 1362 (Tingl, F. A., ed.). Praegae 1867.
- LC I/2: Libri confirmationum ad beneficia ecclesiastica Pragensem per archidioecesim. Libri primi pars altera. Ab anno 1363 usque ad annum 1369 (Tingl, F. A., ed.). Praegae 1874.
- LC II: Libri confirmationum ad beneficia ecclesiastica Pragensem per archidioecesim. Liber secundus. Ab anno 1369 usque 1373 (Tingl, F. A., ed.). Praegae 1868.
- LC III–IV: Libri confirmationum ad beneficia ecclesiastica Pragensem per archidioecesim. Liber tertius et quartus. Ab anno 1373 usque ad annum 1390 (Tingl, F. A., ed.). Praegae 1879.
- LC V: Libri confirmationum ad beneficia ecclesiastica Pragensem per archidioecesim. Libri quinti. Ab anno 1390 usque 1399 (Tingl, F. A., ed.). Praegae 1865.
- LC VI: Libri confirmationum ad beneficia ecclesiastica Pragensem per archidioecesim. Liber sextus. Ab anno 1399 usque ad annum 1410 (Emler, J., ed.). Praegae 1883.
- LC VII: Libri confirmationum ad beneficia ecclesiastica Pragensem per archidioecesim. Liber septimus (Emler, J., ed.). Praegae 1886.
- LC VIII–X: Libri confirmationum ad beneficia ecclesiastica Pragensem per archidioecesim. Liber octavus, nonus et decimus. Ab anno 1421 usque ad annum 1436 (Emler, J., ed.). Praegae 1889.
- LE I: Libri erectionum Archidioecesis pragensis saeculo XIV. et XV. Liber I (1358–1376) (Borový, C., ed.). Praha 1873.
- LE II: Libri erectionum Archidioecesis pragensis saeculo XIV. et XV. Liber II (1375–1388) (Borový, C., ed.). Praha 1878.
- RBM VII/1: Regesta diplomatica nec non epistolaria Bohemiae et Moraviae. Pars VII (1358–1363). Fasciculus I (1358–1359) (Linhartová, M.–Mendl, B., ed.). Praegae 1954.

RT I: Pozůstatky desk zemských Království českého r. 1541 pohořelých. Díl I (Emler, J., ed.). Praha 1870.

RT II: Pozůstatky desk zemských Království českého r. 1541 pohořelých. Díl II (Emler, J., ed.). Praha 1872.

Literatura

ANDĚL, R.–KABÍČEK, J., 1962: Hrady a zámky severočeského kraje. Praha.

ANDĚL, R. a kol., 1984: Hrady, zámky a tvrze v Čechách, na Moravě a ve Slezsku. III. díl. Severní Čechy. Praha.

BERNAU, F., 1892: Vom Skalkauer Turme, Erzgebirge-Zeitung XIII/10, 213–218.

DURDÍK, T., 1999: Ilustrovaná encyklopedie českých hradů. Praha.

FIŠERA, Z., 2004: Skalní hrady zemí koruny české. Praha.

GABRIEL, F.–PEŘINA, I., 2006: Bergfrit na zámku v Milešově, CB 10, 401–404.

HEBER, F. A., 1843: Böhmens Burgen, Vesten und Bergschlössern. Dritter Band. Prag.

HEBER, F. A., 2006: České hrady, zámky a tvrze. Druhý díl. Severní Čechy. Praha.

HLAVÁČKOVÁ, M., 1979: Architektonické památky na Litoměřicku. Zámek Skalka, Kulturní měsíčník litoměřického okresu XV/9, 122 a 135–136.

LUKSCH, V., 2019: Topographie der historischen und kunst-Denkmaale im politischen Bezirke Leitmeritz. Teil II: Bezirk Leitmeritz. Edition des Manuskript. Band 2 (Liebeschitz-Töpley). Praha.

NOVÝ, M.–SÝKORA, M., 2012: Průzkum jádra hradu Oparno. In: Hrady českého severozápadu. Sborník k životnímu jubileu Tomáše Durdíka (Kuljavceva-Hlavová, J.–Kotzya, O.–Sýkora, M., edd.), 233–255. Most.

PATERA, A., 1878: Píseň staročeská ze XIII století: „Slovo do světa stvořeně“, Časopis Musea království Českého LII, 289–294.

POCHE, E. a kol., 1978: Umělecké památky Čech. 2. svazek. Praha.

SEDLÁČEK, A., 1923: Hrady, zámky a tvrze království českého. 14. díl. Žatecko a Litoměřicko. Praha.

SEDLÁČEK, A., 2001: Atlas erbů a pečeti české a moravské středověké šlechty. Svazek 2. Atlas erbů. Čechy (1. část) – Edice. Praha.

WIRTH, Z. a kol., 1957: Umělecké památky Čech. Praha.

Zusammenfassung

Burg Skalka bei Třeбенice (Bezirk Litoměřice)

Die Burg Skalka befindet sich in der Nähe von Lovosice in der Aussiger Region in einem male-rischen Talkessel des Böhmisches Mittelgebirges. Die Silhouette der Burg wird herausragend von einem Bergfried auf einem Felsgrat dominiert, unter den ein frühbarockes Schloss gesetzt wurde. Die Disposition der Burg kann in vier Abschnitte unterteilt werde. Der an der höchsten Stelle liegende Kern (Abschnitt IV) wird von einem hohen, durch Zinnen abgeschlossenen Turm mit Eingang auf Höhe des ersten Stocks und einem gedrängten Innenraum dominiert. Hinter dem Bergfried befand sich ein kleiner Palas, der Kern wurde dann von einer Außenmauer mit Kulissentor umgeben. Vor dem Burgkern befand sich Abschnitt III, den wir als Vorburg interpretieren. Unter der Burgspitze findet man die anderen beiden Abschnitte. Abschnitt I befand sich an Stelle des heutigen Schlosses, dessen Souterrain bis heute Räume birgt, die nur grob in die Zeit des Hoch- bis Spätmittelalters datierbar sind. Abschnitt II auf der gegenüberliegenden Seite des Hügels weist lediglich eine Außenmauer auf, die Bebauung ist komplett verschwunden.

Die Burg wurde erst in der Zeit um Mitte des 14. Jahrhunderts von dem Adelsgeschlecht Cappleri de Sulewicz gegründet und war bis zur Hussitenzeit immer unter mehreren Familien aufgeteilt. Das rief offenbar die Entstehung von mehreren Wohnkernen auf der Burg hervor, die man abgesehen vom Kern selbst in den Abschnitten I und III vermuten muss. Wir nehmen an,

dass die Burg in der ältesten Phase lediglich aus den Abschnitten III und IV bestand. Um das Jahr 1400 gab es gleich mehrere Burgbesitzer, was einen Umzug einiger Familien in Behausungen außerhalb der Burg, besonders in Feste in der nahen Umgebung hervorrief.

Das Adelsgeschlecht Capperli de Sulewicz gehörte dem niederen Adel an, und seine Mitglieder siedelten auf benachbarten Festen. Die Errichtung von Burg Skalka ist somit eine völlige Ausnahme und wurde von dem Geschlecht erst Ende des 14. Jahrhundert wiederholt, als sie noch eine weitere, der Burg Skalka ziemlich ähnliche Burg – Milešov – baute. Auch in diesem Fall drängt sich hinter dem Bergfried ein kleiner Palas, das Aussehen der Vorburg bleibt wegen eines Schlossbaus jedoch unbekannt. Von den hohen Ambitionen von Familien des niederen Adels sowie ihren wirtschaftlichen Verhältnissen zeugt auch die nahegelegene Burg Oparno, die von dem Adelsgeschlecht von Vchynice erbaut wurde und eher an eine Feste erinnert.

Mgr. Milan **Sýkora**, Ústav archeologické památkové péče severozápadních Čech, v. v. i, Jana Žižky 835, 434 01 Most, Česká republika, sykora277@gmail.com



Toto dílo lze užit v souladu s licenčními podmínkami Creative Commons BY-NC-ND 4.0 International (<https://creativecommons.org/licenses/by-nc-nd/4.0/legalcode>). Uvedené se nevztahuje na díla či prvky (např. obrazovou či fotografickou dokumentaci), které jsou v díle užity na základě smluvní licence nebo výjimky či omezení příslušných práv.