

Muk, Jan

Přínos stavebně historického a archeologického výzkumu Mostu k dějinám městského domu

Archaeologia historica. 1978, vol. 3, iss. [1], pp. 165-169

Stable URL (handle): <https://hdl.handle.net/11222.digilib/139222>

Access Date: 01. 12. 2024

Version: 20240829

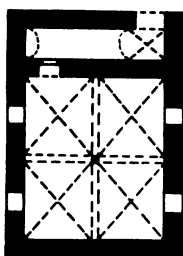
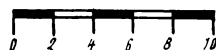
Terms of use: Digital Library of the Faculty of Arts, Masaryk University provides access to digitized documents strictly for personal use, unless otherwise specified.

Přínos stavebně historického a archeologického výzkumu Mostu k dějinám městského domu

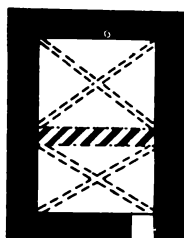
J A N M U K m l.

Středisko výzkumu Státního ústavu pro rekonstrukci památkových měst a objektů v Praze provádí pro Krajské středisko památkové péče a ochrany přírody Severočeského kraje stavebně historický průzkum zanikajícího historického jádra města Mostu. Tato akce, v podstatě obdobná jako v mnoha jiných městech Československa má specifický charakter, neboť průzkum je možno doplňovat průzkumem sondážním v míře jinde nerealizovatelné a mimoto archeologickými výkopy ve spolupráci s pracovištěm Archeologického ústavu ČSAV v Mostě. Průzkum Mostu tak umožňuje ověřovat platnost hypotéz vypracovaných dlouholetým povrchovým výzkumem a přináší mimoto i nové zásadní poznatky. Nabývá tak v podstatě povahu výzkumu experimentálního, který nemá obdoby.

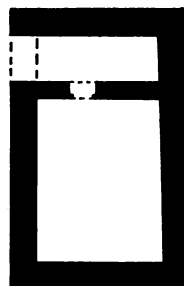
Objev souvislého zastavění polozemnicemi prezentovaný na současné konferenci referátem J. Klápště a T. Velímského má zásadní význam, neboť poprvé dokumentuje překvapující systém zástavby města založeného ve 13. století. Dokazuje, že nově zakládaná města, vyšší sídelní útvary, nevznikala skladbou domů nového typu, ale přejímala s „předměstským“ obyvatelstvem jejich starší, raně středověké formy obydlí. Budoucí výzkum by měl prokázat, nakolik lze tento poznatek zevšeobecnit a vymezit případné výjimky. V současné etapě



Praha čp. 156-1.



Pisek čp. 85

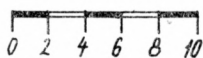
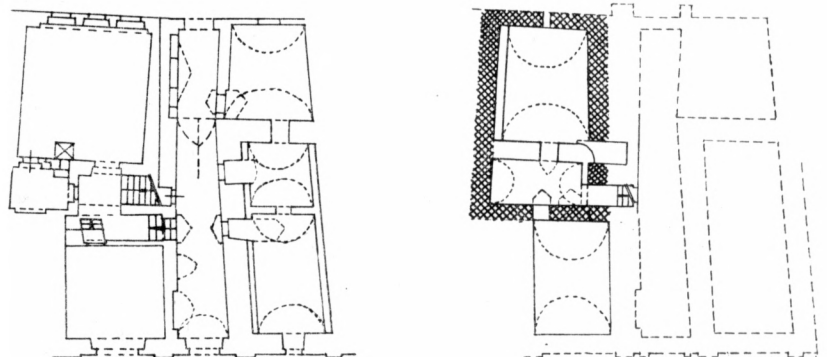


Most čp. 177

Obr. 1. Praha, čp. 156; Pisek, čp. 85; Most, čp. 177.

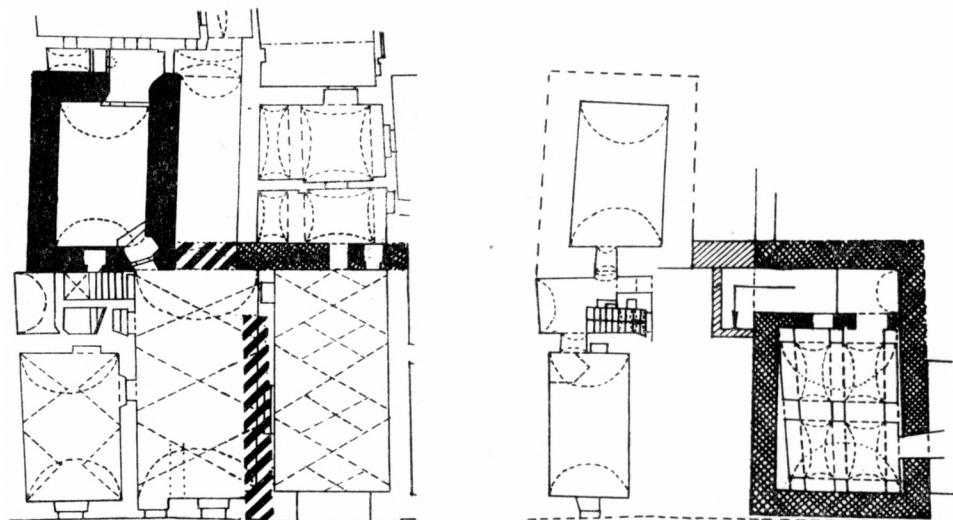
výzkumu jej lze ještě rozšířit a potvrdit objevem jiných, starších, kulturně však vyspělejších forem obydlí, které byly rovněž převzaty při výstavbě raně gotického Mostu.

Ve sklepkách domu čp. 117 jsme zjistili prostor na zadní straně s ostře lo-meným neprofilovaným gotickým portálem, o kterém jsme předpokládali, že



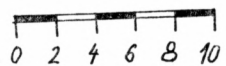
Most čp. 226

Obr. 2. Most, čp. 226.



čp. 176 | 177

176 | 177



Most

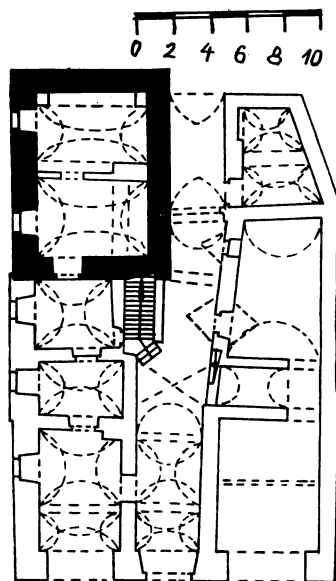
Obr. 3. Most, čp. 176, 177.

může pocházet z raně gotické výstavby. Vzhledem k půdorysu přizemí jsme připouštěli možnost, že menší prostor vzadu přilehlý je pozůstatkem vstupní chodby, což archeologický výkop plně potvrdil a odhalil dokonce nástupní rampu na levé straně. Autor výkopu T. Velímský datuje podle nálezů výstavbu útvaru do doby kolem roku 1300. Půdorys je analogický pražským románským domům, které můžeme spolehlivě datovat do doby kolem poloviny až do třetí čtvrtiny dvanáctého století, např. čp. 156 v Husově ulici. Je zřejmé, že shodné půdorysy byly podmíněny obdobnými požadavky na funkce objektu. Vnitřní plocha pražského domu je nepatrně větší než domu mosteckého. Menší byl jiný raně gotický dům, dosud nepublikovaný, který jsme objevili v Písku čp. 85.¹ Obdélný útvar byl původně předělen na dvě části příčnou zdí, ze které jsme odkryli základy a výběhy v delších stranách obrýsu. Polozapuštěné přizemí bylo patrně plochostropé, v druhém podlaží jsme našli fragmenty otesaných konsol a žeberných výběhů, které svou formou dokazují současnost s výstavbou píseckého hradu, dokončenou v šedesátých letech třináctého století. Vzhledem k rozdělení na dva prostory, podmíněnému jistě funkcí a k poloze na rozsáhlé parcele se nezdá pravděpodobné, že objevený útvar by byl býval pouze součástí většího zděného objektu.

Další výzkum by se měl pokusit objasnit, jak dlouho tyto jednoduché formy obydlí přežívaly v městských centrech a kdy, zřejmě s rozvojem výroby a se stoupajícími nároky na bydlení byly vystřídány složitějšími půdorysnými typy. Zásadně nutno si uvědomit, že půdorysy městských domů, jak byly v dobách prvního zájmu badatelského publikovány, nejsou povětšinou útvary jednotnými, ale vzniklými v řadě etap. Naším úkolem je sledovat jejich prvotní formy.

Základní městský půdorys středověku obsahoval při ulici vstupní, současně výrobní a prodejní prostory, případně s vedlejším traktem, vzadu pak podsklepenou komoru s průchodem do dvora na boku. Na základě rozboru půdorysu domažlických domů,² jsme již dříve vyslovili hypotézu, že zadní komory bývaly volnými křídly s nezastavěnými dvorky v místech pozdějších průjezdů nebo průchodů. Domažlické domy jsme zařadili na základě slohových znaků portálů do čtrnáctého století, hypoteticky do jeho první poloviny. Vyznačují se mohutnými zdmi tlouštěk 100—110 cm, které mohou souviseti se stavebním způsobem raně gotických kostelů. K otevření se nabízeli dům čp. 76 v Mostě s „tlustostěnnou“ zadní komorou se zdmi tlouštěk 125 cm a více. Na úrovni předního okraje komory byly výkopem T. Velímského odkryty základy příčné zdi navazující na již zmíněný raně gotický objekt pod sousedním domem, na zadní obvodovou zeď naproti tomu nikdy příčná zeď nenavazovala. Komora tedy byla skutečně dvorním křídlem. Pro nedostatek nálezů se jí nepodařilo datovat.

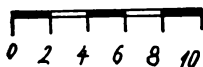
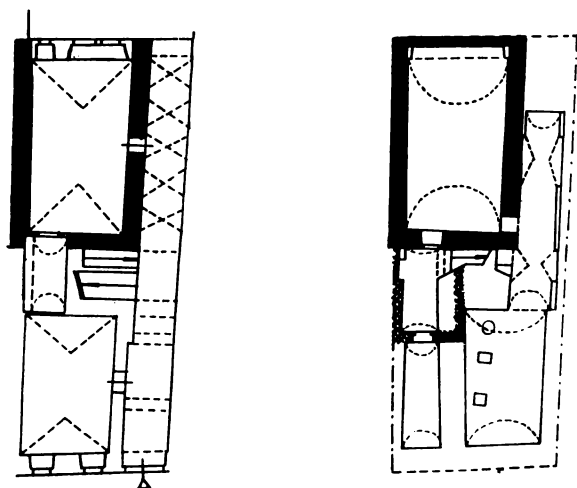
Vývoj domu se uskutečňoval též postupnými adaptacemi starších půdorysů, vkládáním nových dispozičních a prostorových prvků, jakými byla schodiště,



Písek čp. 85

Obr. 4. Písek, čp. 85.

klenby a především trakty obsahující tzv. černé kuchyně, které nahrazovaly starší formy vytápění s krby v jednotlivých místnostech, jak jsme je našli např. v domě čp. 1103 ve Spišské Sobotě z doby nejpozději před polovinou patnáctého století. Vkládání středních traktů jsme určili např. v Bardějově čp. 12, v Kežmarku č. 46 v ulici Sovětské armády a v Mostě čp. 226, kde je potvrzil výkop vedený J. Klápštěm. Trakt byl vymezen dodatečně oddělením z protáhleho traktu se sklepem původně plochostropým. Současně s černou kuchyní v tomto traktu, do kterého zachovaným sopouchem zaústěvalo otopné zařízení, vznikla ve zbývající zadní části místnosti na třech stranách vymezená srubovou konstrukcí. Čelní, průčelní zeď byla cihlová, prolomená třemi okny a těsně pod stropem dalším menším otvorem, který bývá označován jako dýmny³ v tomto případě vzhledem k existenci černé kuchyně k odchodu kouře však nesloužil.



Kežmarok - Sovětské armády č. 46

Obr. 5. Kežmarok, ul. Sovětské armády č. 46.

Poznámky a literatura

- 1 Povrchový průzkum SÚRPMO 1967, D. Líbal, J. Muk, sondážní průzkum 1968.
- 2 Muk, J.: Dvě kapitoly z dějin historického domu v Domažlicích. Památková péče, 4, 1975, s. 200, kde je uvedena i další literatura.
- 3 Problémem okének tohoto typu se zabýval J. Škabrada: K možnostem poznání stavebního utváření středověkých obytných místností. In: Středověká archeologie a studium počátků měst. Praha 1977. Viz též J. Muk, op. cit.

Beitrag der baugeschichtlichen und archäologischen Untersuchung von Most zur Geschichte des Stadthauses

Das Staatliche Institut für die Rekonstruktion von Städten und Objekten unter Denkmalschutz in Prag führt eine baugeschichtliche Überprüfung der Stadthäuser von Most (Brüx), das liquidiert wird, um an seiner Stelle Kohle fördern zu können.

Die Analyse der Oberbauten ergänzen Schnitte durch das Mauerwerk und in manchen Fällen in Zusammenarbeit mit der Arbeitsstelle des Archäologischen Institutes der ČSAW auch archäologische Grabungen. Die Untersuchung ermöglicht eine Beglaubigung der Hypothesen über die Entwicklung des städtischen Hauses, die bei der langjährigen Untersuchung der Objekte im Rahmen der ganzen Tschechoslowakei ausgearbeitet wurden, sie liefert jedoch ebenfalls eine Reihe neuer Erkenntnisse. In den Kellern des Hauses auf Nr. 177 wurden Reste eines frühgotischen Hauses aus der Zeit nach der Gründung der Stadt im 13. Jh. entdeckt. Sein Grundriss ähnelt den bekannten romanischen Häusern des 12. Jh. aus Prag und zusammen mit der Entdeckung der Halbgrubenhäuser aus Most belegt er, dass bei der Gründung der Stadt vorstädtische Wohnhausformen appliziert wurden. Die Grabungen im Hause auf Nr. 175 bestätigten, dass der gebräuchliche hochmittelalterliche Wohnhaustypus mit einer hinteren Kammer und mit der Durchfahrt an der Seite durch Überbauung des freien Raumes entstand, wodurch in den Grundriss der ursprünglich frei vorspringende Hausflügel aufgenommen wurde. Die Grabung im Hause von Nr. 226 bestätigte die schon früher sowohl aus Böhmen als auch aus der Slowakei (Kežmarok) gewonnenen Erkenntnisse, dass nämlich die Heizkammern als selbständiges Dispositionselement, der mittlere Trakt, durch nachträgliche Einfügung, in einigen Fällen durch eine Trennung von ursprünglich grösseren Trakten entstanden.

Abb. 1. Prag, Nr. 156; Písek, Nr. 85; Most, Nr. 177.

Abb. 2. Most, Nr. 226.

Abb. 3. Most, Nr. 176, 177.

Abb. 4. Písek, Nr. 85.

Abb. 5. Kežmarok, Sowjetarmee-Gasse Nr. 48.

