

Goš, Vladimír; Karel, Jiří

Tvrz v Rýmařově (okr. Bruntál)

Archaeologia historica. 1992, vol. 17, iss. [1], pp. 225-232

Stable URL (handle): <https://hdl.handle.net/11222.digilib/139994>

Access Date: 29. 11. 2024

Version: 20241110

Terms of use: Digital Library of the Faculty of Arts, Masaryk University provides access to digitized documents strictly for personal use, unless otherwise specified.

Tvrz v Rýmařově (okr. Bruntál)

VLADIMÍR GOŠ—JIŘÍ KAREL

Rýmařov leží ve východním podhůří Jeseníků v nadmořské výšce 600 m, v oblasti nově kolonizované v průběhu 2. pol. 13. stol. (Goš, Karel, Novák 1985). Město, jež je přirozeným ekonomickým střediskem regionu, má pravidelný půdorys obvyklý pro nově zakládaná sídliště vrcholného feudalismu. Uprostřed se nachází pravidelné, téměř čtvercovité náměstí, z rohů vybíhají ulice, které se napojují na okružní komunikaci. V její jihovýchodní části se nachází tvrz. Vznikla na nízkém ostrohu tvořeném sprašovou lavicí, který vybíhal až k okraji široké bažiny malého potůčku. Osídlení ostrožny jsme pomocně rozdělili do sedmi fází.

Nejdříve vykrojil z původní plošiny neznámý stavebník příkopem o hloubce 4 m a šířce 11 m ovál o rozměrech 40×25 m. Pozdějšími přestavbami byl silně zničen, proto jej nelze blíže datovat. Po určitém časovém odstupu (II. fáze) byla plocha obehnaná hlinitým valem, který se v průměrné výšce 1,4 m dochoval v délce 29 m. Zhruba uprostřed prostoru vznikla stavba s kamennými základy o rozměrech 9×9 m, v konstrukci stěn se uplatnila hlína a dřevo. Stavba náleží do závěru 13. stol. V severní části lokality (III.A fáze) byla zaspána centrální stavba a prostor vyrovnán. Na upraveném terénu vznikla tavnírna zlata. Bohaté nálezy keramiky a unikátních destiček používaných k testování zlata zařazují stavbu do konce 13. a poč. 14. stol. Po zániku tavnírní zlata zde vznikla železářská huť (III.B fáze). V jižní části stála jednoduchá vyhřívací pec, plochu pokrývaly četné zbytky strusky. Ve IV. fázi zde existovala tvrz, která je předmětem našeho pojednání. Po delším časovém odstupu zde existovalo řeznictví, v 16.—17. stol. obytný dům a v minulém století zahrady (V.—VII. fáze).

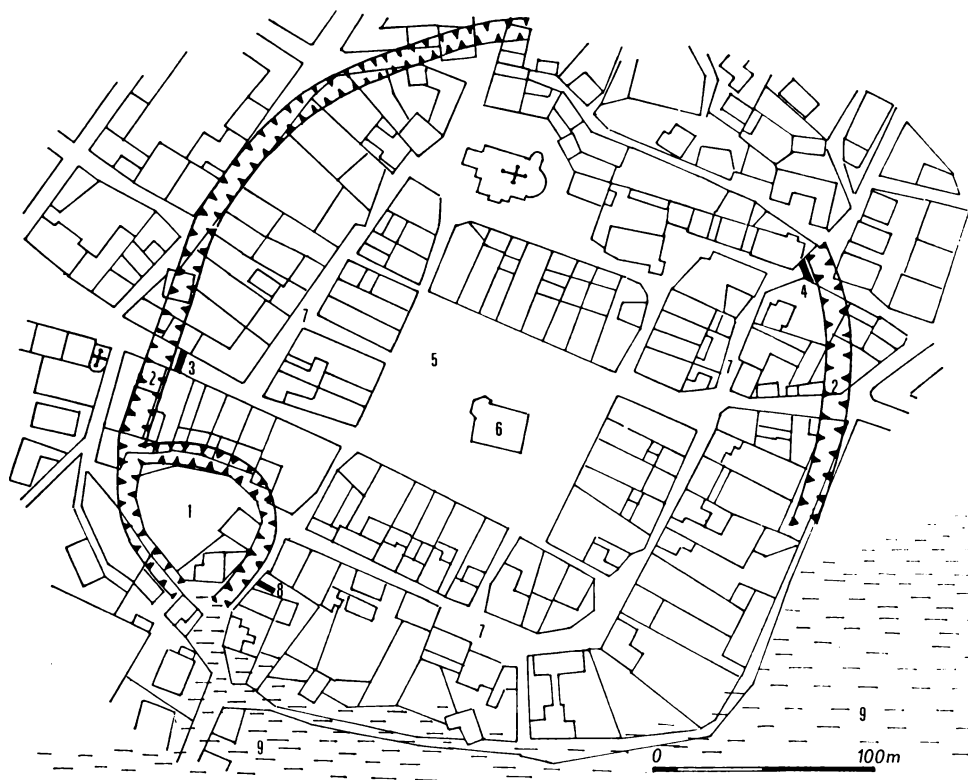
Stavební dispozice tvrze (IV. fáze)

Před zahájením výstavby tvrze byl původní ovál plošiny o rozměrech 30×40 m na mnoha místech porušen staršími pozůstatky vnitřního příkopu, z něj zůstala proláklina o hloubce 0,5—1 m, zejména pak deprese až 2 m hluboká v severní části a pod jižním svahem. Stavebník vyrovnal před zahájením prací vnitřní prostor a respektoval starší spádové poměry. Do zvýšené západní části situoval ústřední objekt (Goš, Karel, Novák 1975), který pak obehnal lehčím hrazením. Ve východní části, v nejnižších položených místech plošiny, se nacházela brána.

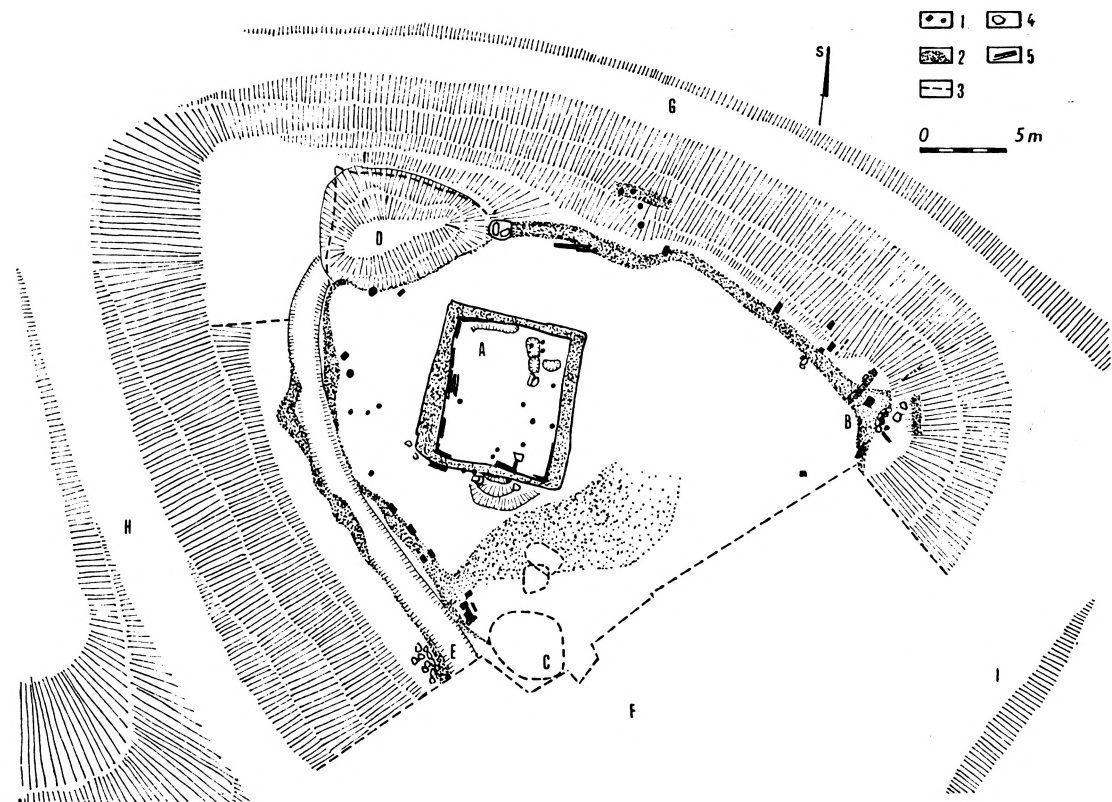
Obytná stavba, jež byla zahlobena 0,8 m pod úroveň soudobého terénu značeného místy řídkou dlažbou křemenných valounů, vně dosahuje rozměrů 8,3×9,5 m, uvnitř 6,4×8,4 m. Nepravidelný obdélný útvar směřuje v delší ose zhruba od severu k jihu (obr. 2). Nejsilnější ze zdí nepravidelně široká (max. 0,9 m) je postavena proti dodnes převládajícím západním větrům. Východní zeď nepřesahuje šíři 0,8 m a obě protilehlé jsou nejslabší, měří nejvýše 0,6 m. Vchod do suterénní části budovy se nachází v jižní stěně a je široký 2 m.

Značen je mírně prohloubeným terémem, dvěma kameny a několika kúlovými jamkami. Vlastní základy stavby tvořil dřevěný věnec z trámů o průměru 0,2×0,2 m položený přímo na hlíně na obvodu vnitřního prostoru. Spodní část tvořila nabíjená pýchovanice ze žlutého jílu pojeného chaoticky probíhajícími svazky stébel slámy místy ztužovanými kameny. Vnitřní části stěn zpevňovalo v celé výši roubení z otesaných trámů, ve dvou rozích se dokonce velmi dobře zachoval i systém spojování trámů. Na dně jsou četné kúlové jamky o průměru 0,15 m a max. hloubce 0,7 m. Stopy spadlých prken značí dělení prostoru lehkými dřevěnými stěnami. Podlaha byla téměř rovná z dokonale udusané hlíny v několika vrstvách. Vypálením při požáru vznikla červenohnědá lesklá křusta silná 2—3 cm, v sz rohu se nacházela hromada obilného zrna. Destrukce vyšší části budovy leží nad zbytky stropu a odlišuje se menšími propáleninami, patrný jsou stopy stropního výmazu, na jedné straně otisky prken z podlaží a na druhé kulatina povalového stropu. Vše je ve zmeti s četnými zbytky ohořelých trámů, břeven a dalších dřev ze stěn i vybavení spolu se zlomky různobarevně sekundárně přepálené keramiky a kovů.

Z destrukčních vrstev můžeme soudit, že stavba měla nad sníženým prostorem nástavbu. Stěny prvního podlaží byly vybudovány z pýchovanice, základní materiál tvořil jíl promíšený plevami a dosahovaly výšky 2,5 m. Prostor sloužil k hospodářským účelům, jedním z důkazů může být uložení obilí



Obr. 1. Základní půdorysné schéma města. 1 — tvrz, 2 — městské příkopy, 3 — tzv. horní brána, 4 — tzv. dolní brána, 5 — náměstí, 6 — radnice, 7 — Okružní ulice, 8 — část zachované okružní hradby, 9 — močál.



Obr. 2. Půdorys tvrže (IV. fáze). 1 — kúlové jamky, 2 — soustředění mazanice, 3 — hranice recentních zásahů, 4 — kameny, 5 — trámy a břevna. A — obytná stavba, B — brána, C — cisterna, D — prohlubeň, E — vnitřní příkop, F — odtěžená část, G — starší cesta, H — západní větev Pivovarské ulice.

v severozápadním rohu. Strop byl dřevěný, trámový, podlaha nástavby byla také dřevěná, prostor mezi nimi vyplňovala mazanice. Zdi druhého podlaží byly budovány jako srub z kulatiny o průměru 30–40 cm, na vnitřní straně byly omazány mazanicí. V archeologickém materiálu střední Evropy prakticky nenacházíme stavby se stěnami s nabíjenou hlinou, nejspíše se však jedná o důsledek nedostatečného průzkumu drobných středověkých tvrží. Nedávno se podařilo odkrýt v Liptovské Maře-Havránku obytnou věž o vnějších rozměrech 9×9 m, jejíž dvě srubové stěny byly vyplněny hliněnou masou.

Palisáda zabírá nepravidelný ovál o rozměrech ve směru jz—sv cca 25 m, ve směru z—v je prakticky neměřitelná, dosahovala ale minimálně 30 m (obr. 2). Hrazení tvrže plně respektovalo starší morfologii terénu, a tak došlo k jeho nepřirozenému prohnutí na severu a nepravidelnému průběhu i na jiných místech. Obvod hrazení vyznačují kúlové jamky kvadratického půdorysu o rozměrech od 0,15×0,1 m do 0,3×0,5 m. Silnější z nich se obvykle objevují v exponovaných místech lomu hrazení, největší z nich má průměr 0,6 m a je ještě navíc zpevněna kameny. Mezi kúly se dochovalo množství mazanice, jež dosahuje místy až do výše 0,3 m, na severu je pruh široký 0,7 m, směrem k východu se zeslabuje na 0,4 m. Vně hrazení byl na severní straně zachycen žlábek hluboký 0,5 m, jenž kopíruje horní hrazení níže po svahu. Hrazení je

v sz části narušeno renesanční cisternou ze 16. a 17. stol., celá jv část je odseknuta zídou z 18. a 19. stol. Na západě a východě chránil tvrz mohutný příkop.

Předpokládáme, že palisádu tvořily svislé tránce zasazené či zakotvené do otvorů v horizontálním trámci a poté propleteny pružným proutím. Skelet obalil stavebník mazanicí. Palisáda se svou konstrukcí blížila tzv. polskému plotu.

Do prostoru tvrze se vcházelo od východu. Zde se nalézá zbytek zdí s velkým soustředěním mazanice o max. šíři 0,5 m s vysokým obsahem zcela spáleného dřeva. Severozápadní zeď prochází napříč kolmo ohrazením v délce asi 2,8 m od vnitřního líce a vystupuje ještě nejméně 0,9 m vně jeho obvodu. Ve vnitřní hraně, zhruba uprostřed, je mohutná čtvercová kúlová jáma o rozměrech 0,5×0,5 m, po bocích se zachovaly masivní kameny. Z jv zdi se zachovala dvojitá řada kamenů, původně ji zesilovalo několik kúlových jamek. Na vnější straně leželo vysoké množství zcela spáleného dřeva. Destrukce brány, tvořená velikým množstvím polorozpadlé a přepálené mazanice s rovnoběžnými otisky proutí, vyplnila především mírně zahluubený a poněkud se svazující vnitřní prostor průchodu. Pod destrukcí ležely zbytky mohutných vrat a šikmo přes ně masivní hranol kovaného železa, nedaleko pak zlomek hrubě opracovaného hranolu kamene s kruhovým otvorem kónicky zahluubeným. Před bránou se rýsovala drobná plošina a dále následoval prudký svah do příkopu (sklon 25°). Zde pokračovaly méně čitelné zbytky spáleného dřeva. Podařilo se zachytit další průběh žlábků.

Z destrukcí vyplývá, že bránu tvořil chodbovitý průchod o délce asi 2,8 m procházející kolmo napříč hrazením a vystupující vně ohrazení ještě 0,9 m. Vnitřní a vnější ústí brány dosahovalo šíře asi 2,5 m, ve střední části se však prostor zúžil vzhledem k masivní kúlové jamce asi na vzdálenost 2 m. Zde předpokládáme umístění vrat. Část stěn uvnitř průchodu patrně tvořila stěna budovaná na způsob tzv. polského plotu, vně pak zeď zpevňovala řada svislých kúlů. Vzhledem ke tvaru brány musíme připustit možnost překrytí průchodu nástavbou.

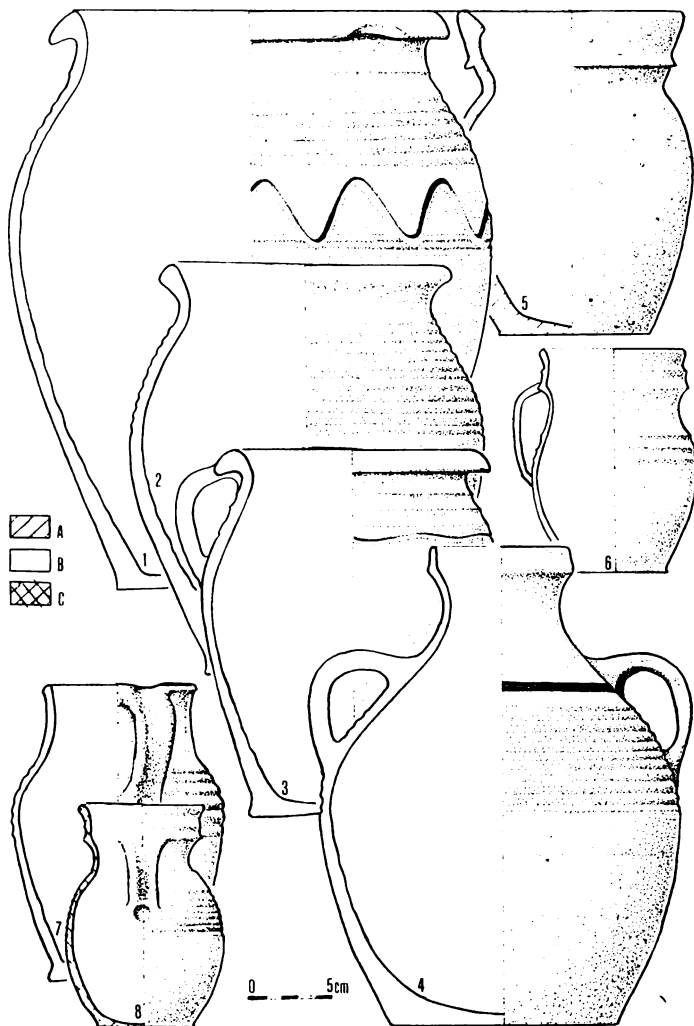
Dispozice zjištěná v Rýmařově je ukázkou tvrze s obytnou stavbou uprostřed opevněné plochy (Chotěbor 1989, 258). Centrální stavbu zde doplňovaly drobné přístřešky sloužící hospodářským účelům, v Rýmařově prakticky všechny byly zničeny.

Rozbor nálezů

V destrukčních vrstvách tvrze se našlo velké množství předmětů, z nich největší díl představovala keramika. Všechny nádoby podle použité hmoty můžeme rozdělit do tří keramických tříd. Největší díl je zhotoven z hrubšího materiálu, ve hmotě je velké množství drcené tuhy s příměsí pyritu. Jejich povrch pokrývá množství puchýřků, vyvrálinek a kráterků, někdy dochází až ke slnutí do hnědého lesklého povrchu. Specifické jevy vznikly při vysoké teplotě buď při primárním výpalu v peci, anebo druhotně při destrukci objektu. Nádoby jsou charakteristické pro severomoravský výrobní okruh, jehož dílny se soustřeďovaly v okolí Loštic. Zanedbatelné množství nádob je zhotoveno z písčitého materiálu vypáleného do šedých a hnědých odstínů, na lomu černé, modročerné či černošedé barvy. Několik exkluzivních nádobek je zhotoveno z jemné kaolinitické hmoty bělavé až žluté barvy oxydačně vypálené.

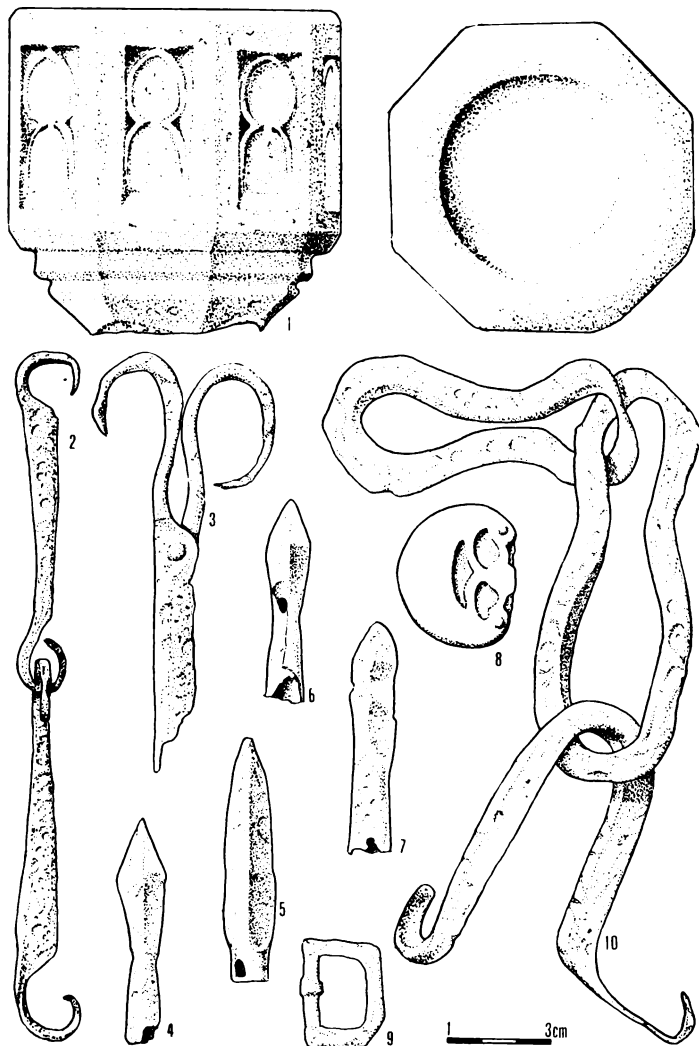
Morfologicky můžeme keramiku dělit na hrnce, zásobnice, džbány, trojnožky, pokličky, lahve a miniaturní nádoby. Typologicky nejcitlivější jsou

okraje hrnců. Proto jsme je rozdělili do dvou skupin, první zastupují okraje ve tvaru okruží. Tuto pestrou skupinu můžeme pomocně dělit do tří variant, první zastupují jednoduchá okruží mírně ven vykloněná, do druhé varianty náleží vyspělejší tvary, u nichž okruží je odsazeno od hrdla dovnitř prohnutého a konečně třetí zastupují okraje, u nichž se okruží mění v okraj ven vykloněný. Do II. typu zařazujeme okraje ven vykloněné, různě seříznuté. Jedná se o velmi pestrou skupinu, kterou jsme prozatím blíže nedělili. V Rýmařově se nejčastěji objevují hrnce se zduřelými okraji, jež vně tvoří stříšku a dole jsou podseknuté. Analogie pro většinu nádob nacházíme na severní Moravě a zde jsou datovány do 2. pol. 14. až poč. 15. stol. Ostatní keramické tvary již nedovolují bližší časové zařazení, materiál nalezený v okolí hrzení je prakticky totožný jako v centrální stavbě, a proto není nutné korigovat dříve publikované závěry (Goš, Karel, Novák 1975).



Obr. 3. Přehled základních typů keramiky.

Velice pestrá je také kolekce železných předmětů, při jejím typologickém hodnocení jsme přijali systém L. Belcrediho (1989). Mezi zemědělské předměty náleží čepové nůžky, jež se zachovaly v délce 12 cm (obr. 4, 3), zlomek srpku s uraženou rukojetí v délce 24 cm a konečně kování cepu. Zcela logicky jsou zastoupeny součásti dveří. V destrukčních vrstvách domu bylo torzo válečkového tzv. ruského zámku, závěs dveří v délce 22 cm a dále můžeme do této skupiny přiřadit masivní železný hranol nalezený v bráně, jenž dosahoval délky 99,5 cm o průřezu 4,6×4 cm. Na jednom konci se zahrocuje do tupého kuželu, na druhém zesiluje do válce, za ním následuje prstenec, který je vykován do nepravidelného lžícovitého zobce se zaoblenými hranami. Unikátní předmět můžeme považovat za závoru nebo čep vrat. Drtivou většinu zlomků



Obr. 4. Ukázka nálezů na tvrzi: 1 — pískovcová kroupenka, 2–10 — železné předměty.

můžeme zařadit do čtvrté skupiny mezi stavební kování. Jedná se zejména o hřeby, jichž se v obytné stavbě našlo 351 a v hrazení 51 ks. Prakticky všechny mají klasický tvar známý i z dalších lokalit, v průřezu jsou čtvercovité s roztepanou hlavicí. Do páté skupiny — výbava koně — náleží jen uditko v celkové délce 20 cm (obr. 4, 2). Má plně tyčinkovité tělo s oběma zahnutými konci. Zajímavá je pak sedmá skupina — militária. Jedná se opět o hroty střel kuší, jež mají tulej k nasazení šípů a v průměru romboidní tělo. U jednoho exempláře je patrná krevní rýha (obr. 4, 6). K pasivní obraně sloužila drátěná košile, zachovalo se 9 zlomků. Pravděpodobně tři silně zkorodované zlomky železa můžeme považovat za pozůstatek plátové zbroje. Kolekci doplňuje ještě přezka opasku (obr. 4, 9) a část ozdobného kování (obr. 4, 8). Pestrá a různorodá kolekce železných předmětů dokumentuje vybavení běžné zemanské tvrze.

V nálezovém fondu jsou také zastoupeny kamenné předměty. Zejména se jedná o kropenku zhotovenou z pískovce o zach. výšce 9,6 cm a průměru 8,9 cm (obr. 4, 1). Má osmiboké tělo, v sedmi polích jsou vtesány obdélníkové niky zdobené jednoduchým ornamentem. Kropenka byla asi upevněna přímo vedle vchodu do suterénní části budovy. Pískovec byl těžen v okolí města, nejdále 20 km. V destrukčních vrstvách byl také masivní kamenný válec (v 18,2 cm, pr. 17,2 cm) se zaoblenými hranami, uprostřed je čtvercovitý otvor pro masivní osu o rozměrech 6×6 cm, při spodní hraně je užíváním vyryta soustředná rýha. Jedná se pravděpodobně o rotační válec ručního brusy. Kolekci doplňují zlomky dobře opracovaného pískovce s konvexně vyklenutou horní hranou. Předpokládáme, že pochází z třecího kamene.

Časové zařazení tvrze

Jak jsme uvedli na začátku, tvrz vznikla na troskách železářské dílny. V destrukci se našly hrnce s římsovitými okraji spolu s archaickými okraji ve tvaru okruží. Oba typy můžeme podle současných znalostí zařadit, a s nimi i dílnu, do 1. pol. 14. stol. Stavebník pak plošinu vyrovnal a do hlíny se náhodně dostaly dva groše Karla IV. Soudíme tedy, že tvrz byla zřízena někdy mezi léty 1350—1370. Její zánik máme dobře doložen písemnými prameny. Markrabě Jošt potvrdil městu 15. ledna 1406 významná privilegia a dočasně odpustil daně pro nespecifikovanou pohromu, která je postihla. Předpokládáme, ve shodě s archeologickými prameny, že současně s městem byla zničena i tvrz. Skončila tak smutná kapitola dějin Moravy, bratrovražedné boje mezi markrabaty Joštem a Prokopem. Střety probíhaly v podhůří Jeseníků s velkou intenzitou již od 80. let 14. stol. a samozřejmě se do nich zapojily i živly bažící po rychlém zbohatnutí. Jedním z nich byl Proček z Vildenberka, kterému v roce 1398 zastavil markrabí Jošt rabštejnské panství. Nový majitel se stal brzy spolu se svými kumpány postrachem širokého okolí. O jejich konci se dovídáme z městské knihy šumperské (Štěpán 1992). Z nejvyššího zmocnění přikázal pan Heralt z Kunštátu, nejvyšší starosta moravský, že všichni tovaryši pana Pročka z Vildenberka na Rabštejně mají být povoláni, protože loupili na silnici a škodili zemskému míru, jakožto lidé bez víry a beze cti. Zápis není datován, z rozboru dalších zpráv soudí autor, že se tak stalo v době mezi červnem a zářím 1405. Po této proskripci následovala nepochybně trestná výprava, jejímž výsledkem bylo přemožení a uvěznění Pročka z Vildenberka a dobytí jeho sídel Rabštejna a Rýmařova. Tvrz již nebyla obnovena a nová byla postavena později na druhém břehu Podolského potoka v poloze tzv. Vestenhof.

Literatura

- BELCREDI, L., 1989: Terminologie, třídění a kód středověkých kovových předmětů, AH 14, 437—472.
- GOŠ, V., KAREL, J., NOVÁK, J., 1975: Nadzemní objekt 14.—15. stol. v Rýmařově-Hrádku, ČSIM, série B, XXIII, 110—120.
- 1985: Počátky osídlení Rýmařova, PA LXXVI, 184—227.
- HANULIAK, V., 1988: Malé opevněné středověké sídla v Liptově, AH 13, 299—306.
- CHOTĚBOR, P., 1989: Nejstarší podoby výstavby českých tvrzí (do pol. 14. stol.), AH 14, 257—270.
- ŠTĚPÁN, V., 1992: Šumperk na počátku 15. století, Severní Morava, v tisku.

Zusammenfassung

Die Feste in Rýmařov (Bez. Bruntál)

Die Stadt Rýmařov (Römerstadt) liegt im östlichen Vorgebirge von Jeseníky (Gesenke), in 600 m Seehöhe. Im südöstlichen Abschnitt ihres regelmäßigen Grundrisses befand sich eine Feste, gegründet irgendwann in der 2. Hälfte des 14. Jhdts. auf einer in das sumpfige Tal eines kleinen Baches auslaufenden Landzunge. Am Beginn des 15. Jhdts. wurde sie zerstört, genau gesagt im J. 1405, während der Fehden zwischen den Markgrafen Jost und Prokop, wie aus einer Analyse schriftlicher Quellen hervorgeht.

Die Landzunge wurde bereits in der 2. Hälfte des 13. Jhdts. mit einem einfachen Wall befestigt; dann gab es da eine Schmelzstätte für Gold und eine Eisenwerkstätte. Nach der Applanierung des Erdbodens errichtete man hier schließlich jene Feste, die ein Wohngebäude, eine leichte Umfriedung und ein Tor bildeten. Das Wohnhaus, dessen Seiten 8,30 m und 9,50 m lang waren, war 80 cm eingetieft und seine Wände waren aus gestampftem Lehm. Sein zweites Stockwerk war aus Holz gebaut. Die Umfriedung umgab eine unregelmäßig ovalförmige Fläche, im Ausmaß von ungefähr 25 mal 30 m: es war eine Palisade, deren Pfosten in einen auf dem ursprünglichen Terrainniveau liegenden Grundbalken eingesetzt und mit Ruten durchflochten waren. Diese Flechtwerkkonstruktion wurde durch Lehmverputz verstärkt. Das Areal der Feste betrat man von Osten. Das Eingangstor war in Form eines cca 3 m langen, mit Steinen gefestigten, 2—2,50 m breiten Durchganges erbaut, der auch quer durch die Umfriedung führte. In seiner Mitte befand sich ein massives Tor. Ein massives Tor verschloß seinen Eingang.

Aus den Estruktionsschichten wurde eine Menge verschiedener Funde geborgen, deren Großteil die Keramik bildete. Der Hafnermasse nach teilen wir sie in 3 Klassen ein: in die erste gehören Gefäße aus grobem, mit Graphit vermengtem Ton, in die zweite solche, deren Scherbe Sandmagerung aufweist, die dritte Klasse stellt die feine, kaolinhaltige Ware dar. Auf der Feste fand man Töpfe, Vorratsgefäße, Krüge, Topfdeckel, Miniaturgefäße, sowie auch eine Tonflasche vor. Die feinsten chronologischen Unterscheidungen machen die Gefäßränder möglich, die zwei Hauptgruppen kennzeichnen: Krausengefäße und Töpfe mit ausgebogenem Rand. Ein buntes Bild bietet die Kollektion von Eisengegenständen (kleines Treisengebiß, Schloß, Kette, Drahtem). Unikat war der Fund eines Weihwasserbeckens.

Abbildungen:

1. Grundrißschema der Stadt: 1 — Feste, 2 — Stadtgräben, 3 — sgn. Oberes Tor, 4 — sgn. Unteres Tor, 5 — Stadtplatz, 6 — Rathaus, 7 — Ringstraße, 8 — Teil der erhaltenen Ringmauer, 9 — Sumpfgelände.
2. Grundriß der Feste (IV. Phase): 1 — Pfostenlöcher, 2 — Anhäufung von Lehmbeschlag, 3 — Grenze der rezenten Eingriffe, 4 — Steine, 5 — Bohlen u. Balken. A — Wohnbau, B — Tor, C — Zisterne, D — Eintiefung, E — innerer Graben, F — abgrabener Teil, G — älterer Weg, H — westliche Abzweigung der Pivovarská-Gasse.
3. Übersicht der wesentlichen Keramiktypen.
4. Auswahl der Funde von der Feste: 1 — Weihwasserbecken aus Sandstein, 2—10 Eisengegenstände.