

Bálek, Miroslav; Unger, Josef

**Motte z počátku 15. stol. v zaniklé vsi Bořanovice u Přibic, okr. Břeclav**

*Archaeologia historica*. 1994, vol. 19, iss. [1], pp. 191-197

Stable URL (handle): <https://hdl.handle.net/11222.digilib/140089>

Access Date: 01. 12. 2024

Version: 20241113

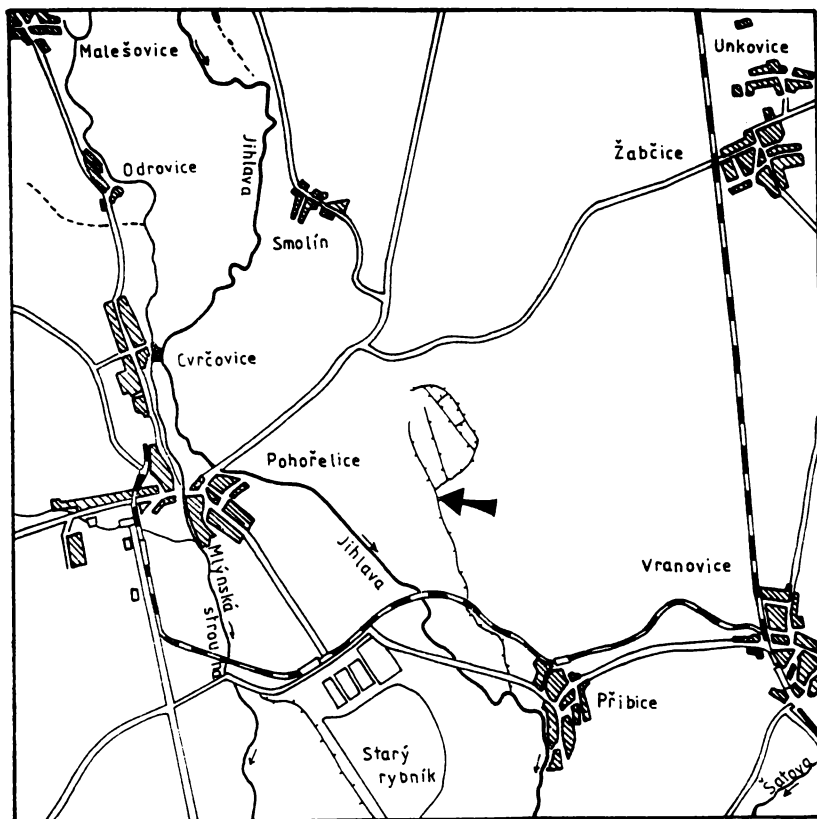
Terms of use: Digital Library of the Faculty of Arts, Masaryk University provides access to digitized documents strictly for personal use, unless otherwise specified.

## Motte z počátku 15. stol. v zaniklé vsi Bořanovice u Přibic, okr. Břeclav

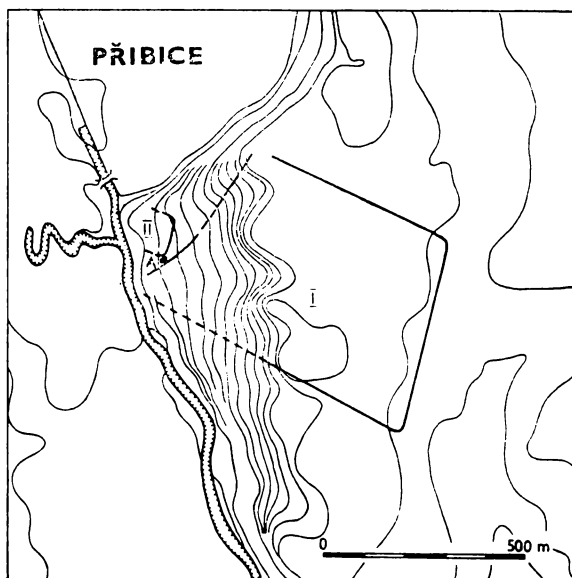
MIROSLAV BÁLEK—JOSEF UNGER

Zaniklá středověká ves Bořanovice, která se rozkládala na břehu původního toku Jihlavy od starší doby hradištní až do počátku 15. stol., byla archeologicky zkoumána a výsledky byly publikovány (Unger 1985). Podnětem k další archeologické aktivitě na této lokalitě byl letecký průzkum roku 1991 a 1992, při němž byly objeveny dva římské vojenské tábory (Bálek—Droberjar—Šedo 1993) a kruhovým příkopem obklopená lokalita (obr. 1, 2) snad s jakýmsi předhradím na jihozápadní straně (obr. 3). Archeologický výzkum se zde soustředil především na odkrytí brány do římského tábora. Při té příležitosti byly získány další doklady o osídlení místa v době hradištní a ve středověku. Příkop, podle letecké fotografie široký 4—5 m a obklopující plochu kruhového půdorysu o průměru asi 13 m, byl zkoumán sondou dlouhou 14 m a širokou 1,0—1,5 m (obr. 3). Podle dokumentovaného profilu (obr. 4) je zřejmé, že příkop patří k nejmladší fázi osídlení na lokalitě. Příkop byl 5 m široký a oproti dnešnímu povrchu 2,8 m hluboký. Měl hrotité dno, které bylo vyplněno až 0,4 m mocným souvrstvím (62) sestávajícím ze splachových vrstviček, které se střídají s vrstvičkami písku a šedé hlíny. Mezi nimi, 0,1 m nad dnem, je i 2—3 cm mocná vrstvička s mazanicí a uhlíky. Výše je souvrství šedočerné hlíny se světlejšími splachovými vrstvičkami (61) mocné až 1,2 m. Terén v místech příkopu zcela vyrovnila až žlutá jílová vrstva (60) mocná až 1,0 m. Geologickým podložím v místech příkopu byly sprásové a písčité vrstvy, v jejichž nadloží byla asi 0,1 m mocná vrstva šterku (R). Na toto podloží nasedala kulturní vrstva (59), která místy do něj byla zahloubena. Tato vrstva obsahovala zlomky časněslovanské nádoby a kusy kovářské strusky (obr. 4). Vrstva 62 u dna příkopu neobsahovala žádnou keramiku ani jiné předměty vhodné pro datování. Zato ve vrstvě 61 se našly jednak zlomky tuhové mladohradištní keramiky a jednak zlomky keramiky středověké. Tyto zlomky se většinou nacházejí mezi 8. a 7. metrem profilu, tj. na vnější straně příkopu. Z vrstvy 60 pocházejí dva zlomky z výdutí mladohradištních nádob.

Z nálezových okolností lze usuzovat, že zlomky keramiky se do zásypu příkopu dostaly z kulturních vrstev souvisejících s osídlením mladohradištní a středověké vsi Bořanovice při jeho postupném zaplňování. Nalezená středověká keramika má analogie mezi jihomoravskou keramikou známou ze zaniklých vsí v okolí Pohořelic. Za zvláštní keramický tvar lze považovat zlomek konvice s třmenovým uchem (obr. 5:1), které se v širším okolí našly na zaniklé vsi Koválov u Zabčic, Topolany u Vranovic a Čičovice u Šakvic (Měřínský—Unger 1987, tab. 35:5—6, 39:10; Unger 1989; Unger 1984). Konvice byly součástí keramického inventáře zaniklého městečka žďárského kláštera v druhé polovině 13. stol. (Richter 1974, 237) a objevují se i v brněnských sídlištních vrstvách z druhé poloviny 13. stol. (Procházka 1991, 242, tab. na str. 235). Na rozdíl od jihučeské oblasti, kde se tyto tvary v hojnosti vyskytují do 15. stol. (Gross 1991) skončila jejich obliba na jižní Moravě již někdy na přelomu 13. a 14. stol. Jsou jedním z charakteristických tvarů horizontu stře-



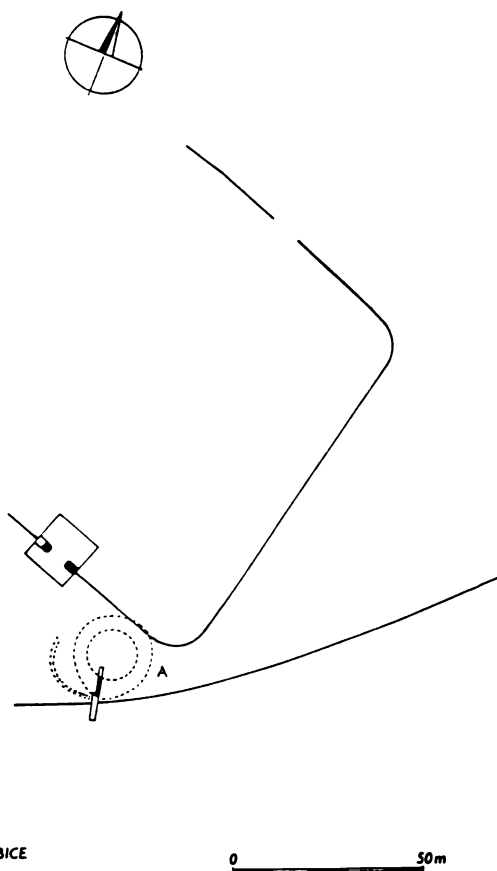
0 2,5 km



Obr. 1. Situace zaniklé vsi Bořanovice u Přebice. Lokalita označena šipkou.

Obr. 2. Římské vojenské tábory (I II) a kruhové opevnění (A) u zaniklé vsi Bořanovic.

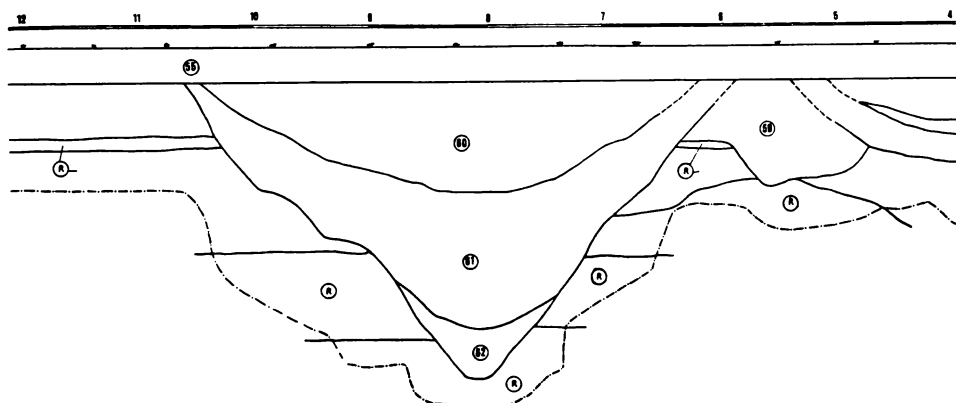
Obr. 3. Situace sondy, kterou byl zkoumán příkop kruhového opevnění na zaniklé vsi Bořanovice.



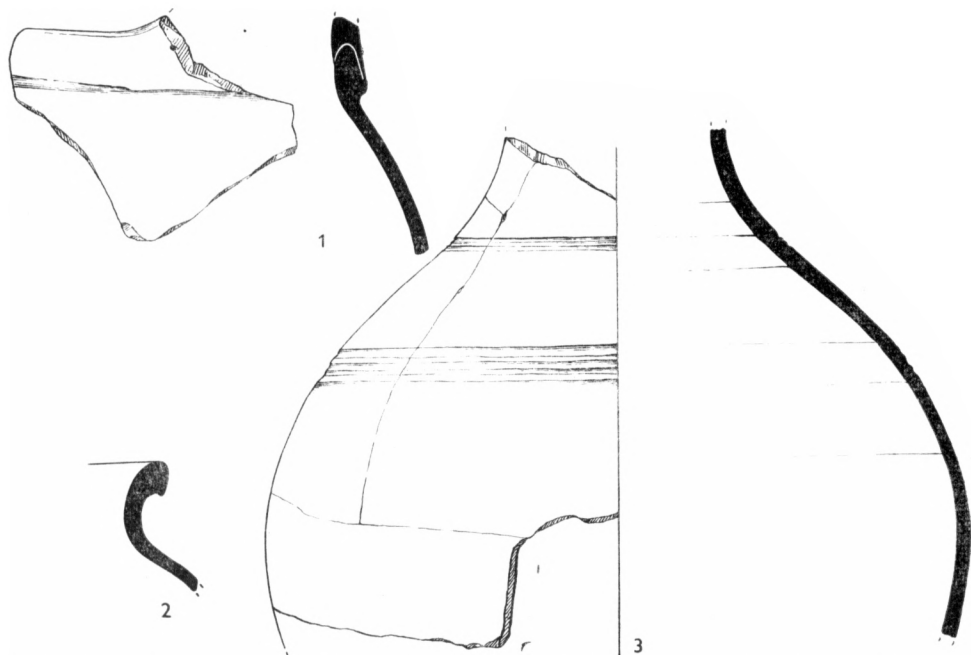
věké keramiky A na jižní Moravě datovaného do druhé poloviny 13. a do počátku 14. stol. (Unger 1984, 292—294, obr. 4). Další nalezené zlomky, především část džbánu (obr. 5:3) patří k tvarům, které mají analogie mezi vyspělou středověkou keramikou ze 14. až počátku 15. stol. náležející horizontu B středověké keramiky na jižní Moravě (Unger 1980, 1984). Archeologické nálezy svědčí pro to, že do vrstev výplně příkopu se dostaly předměty i z nejmladší fáze osídlení lokality a tudíž byl vyplněn až v době nedlouho před zánikem vsi, nebo i poté.

Podle objevené situace je zřejmé, že máme co do činění se zbytky opevnění typu motte kruhového půdorysu. Znamená to, že zemina získaná při hloubení příkopu byla navržena dovnitř tak, že vznikl uměle navršený kopeček tvaru komolého jehlanu. Podle šířky, hloubky a délky příkopu lze vypočítat, že z příkopu pocházelo asi  $364 \text{ m}^3$  zeminy. Za předpokladu, že svah příkopu plynule přecházel v svah uměle navršeného kopečku, který s úrovní povrchu terénu svíral úhel  $45^\circ$ , obsahovala motte při výšce  $4,6 \text{ m}$   $285 \text{ m}^3$  zeminy a průměr horní plošiny měřil  $4 \text{ m}$ , což představuje asi  $13 \text{ m}^2$ . Ze zbylé zeminy byl navršen val na vnější straně příkopu. Při denní normě  $3 \text{ m}^2$  na jednoho pracovníka, což je asi maximum, si budování motte vyžádalo 120 pracovních dnů, což při nasazení čtyřiceti pracovníků by byly tři dny. I kdyby určitou dobu zabralo i zbudování předhradí a úprava horní plošiny, bylo vybudování pevnůstky záležitostí nejvýše jednoho týdne.

Motte jako šlechtická sídla se na jižní Moravě stavěla podle našich dosavadních znalostí od poloviny 13. stol. (Unger 1988). Některá opevněná šlechtická sídla tohoto typu sloužila až do poloviny 15. stol. (Týnec—Unger 1968—1969). V případě Bořanovic nic ale nenasvědčuje tomu, že zde bývalo šlechtické sídlo, zvláště ne v druhé polovině 14. a počátkem 15. stol. Rovněž i poměrně malý průměr opevněné lokality svědčí proti tomu, že by se jednalo o šlechtické sídlo. Nezpevněné svahy příkopu, které byly vystaveny vodní erozi, stejně jako absence nálezů u dna příkopu svědčí pro krátkou dobu existence celého opevnění. Vezmeme-li v úvahu, že se jednalo o opevnění relativně malé s krátkou dobou trvání, vzniklé někdy na přelomu 14. a 15. stol. v místech, kde, býval přechod přes řeku Jihlavu ve směru na Pohořelice, i to, že se jednalo o místo, jehož strategický význam potvrzují i dva římské vojenské tábory, byť z doby o více než tisíc let starší, pak nezbyvá než význam lokality hledat v oblasti vojenství a strategie. Malá opevnění typu motte sloužící jako strážní stanoviště jsou známa z mnoha míst v Evropě (Hinz 1981, 50—53). Již H. P. Schadn ve své klasické práci o dolnorakouských hrádcích (Hausberge) upozornil na renesanci dřevohlinité opevňovací techniky v 15. stol. (Schadn 1953, 65 ad.). Na Moravě jsou dokladem této renesance oblehatelské pevnůstky z roku 1470 zkoumané v okolí Nového Hradu u Adamova (Konečný—Merta 1976). Několik příkladů pevnůstek z 15. stol., které se podobají typu motte, je známo i ze Slovenska a Maďarska a jsou spojovány s bratřickou vojenskou aktivitou (Polla—Slivka 1980; Bodnár—Cabello 1989; Branč—Arkuš — referát M. Ryttkaye, J. Chlebeňa a T. Ruttkayová na XXV. konferenci středověké archeologie v Luhačovicích dne 4. 10. 1993). Nehlubokým příkopem byla patrně někdy na přelomu 30. a 40. let 15. stol. opevněna i původně velkomoravská stavba na „Kostelisku“ u mikulčických „Valů“. Jejím účelem bylo zřejmě kontrolovat brod přes řeku Moravu (Měřínský 1980, 58). Oblehatelské, nebo předsunuté obranné pevnůstky z 15. stol., které známe z řady lokalit, mají většinou poměrně malou plochu (Konečný—Merta 1976, 1980; Nekuda 1985, 63—75; Anderle—Procházka—Švábek 1993), ale plocha pevnůstky na zaniklých Bořanovicích byla extrémně malá. Nově objevenou a zkoumanou lokalitu na zaniklé vsi Bořanovice bychom mohli také považovat za pevnůstku související s vojenskou aktivitou 15. stol. na jižní Moravě. Pohled na mapku s vyznačením obchodních cest ukazuje, že Bořanovice u přechodu přes Jihlavu ležely na spojnici mezi dvěma důležitými severojižními komunikacemi, a to cestou vedoucí



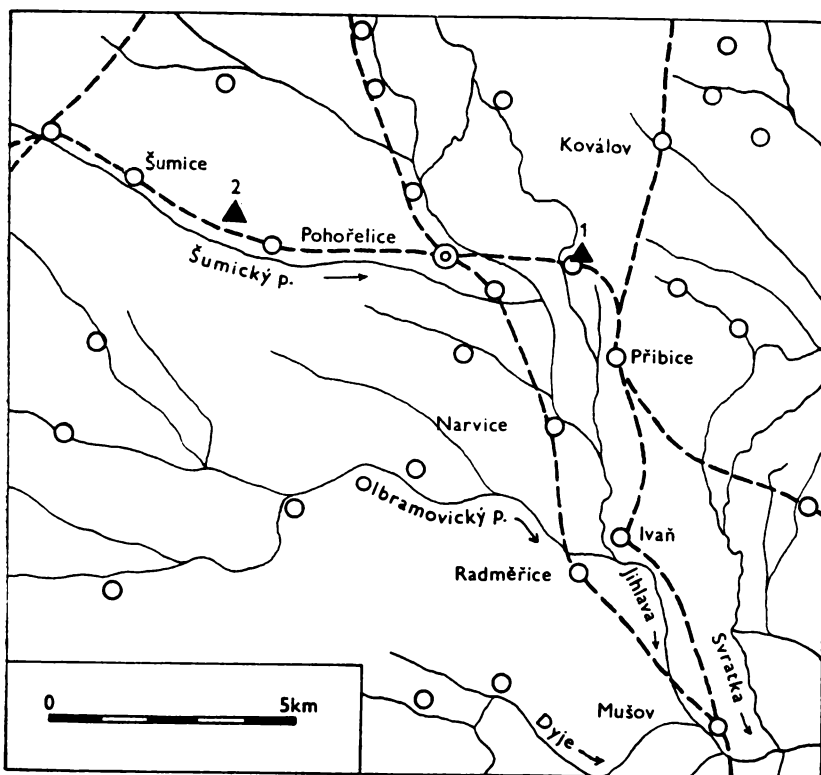
Obr. 4. Část východního profilu sondy přes kruhové opevnění na zaniklé vsi Bořanovice.



Obr. 5. Středověká keramika nalezená ve vrstvě 61 v příkopu kruhového opevnění na zaniklé vsi Bořanovice.

od Mušova přes některé dnes již zaniklé vesnice do Pohořelic a dále k severu, a cestou vedoucí z Mušova přes Ivaň, Přibice, dnes zaniklý Koválov dále k severu (obr. 6; upraveno podle Vermouzek 1982, 1987).

Ztotožnit objevenou lokalitu s konkrétními válečnými událostmi, na něž bylo neklidné 15. stol. dosti bohaté, je jistě obtížné a musíme se smířit s tím, že případné pokusy jsou jen v rovině pravděpodobnosti, nebo i jen možnosti. Na druhé straně však objev opevněného tábora, který lze s velkou pravděpodobností považovat za základnu vojenských akcí vévody Albrechta na jižní Moravě roku 1425 u Šumic (Bálek—Unger 1993), naznačuje, že tehdejší vojenská aktivita vyžadovala budování dalších opěrných bodů na strategicky důležitých místech. Takovým bodem místo u přechodu přes Jihlavu u vsi Bořanovice jistě bylo. Za současného stavu našich znalostí o lokalitě samé i o situaci v okolí Pohořelic během husitských válek považujeme za pravděpodobné, že kruhové opevnění objevené na zaniklé vsi Bořanovice bylo pevnůstkou, vzhledem k velmi malé ploše snad jen velitelským stanovištěm vojenské jednotky, která zde operovala jen po krátkou dobu v roce 1425. Jak bylo upraveno temeno motte z archeologických nálezů nevíme. Nic nenasvědčuje násilnému zániku tohoto opevnění a zdá se, že bylo opuštěno pokojně. Jistě netrvalo dlouho a příkop byl až do výšky 1,8 m nad dnem zaplněn kulturní vrstvou z okolí i zeminou z uměle navršeného kopečku. Asi 1,2 m hluboký příkop se zaobleným dnem vyznačoval toto místo asi delší dobu. Nakonec i on byl vyplněn žlutou jílovitou zeminou pocházející povětšinou z tělesa motte tak, že na povrchu nebylo ze země nic pozorovatelné. Až letecký průzkum objevil tuto lokalitu a prokázal, že na jižní Moravě lze očekávat objev mnoha dalších zajímavých lokalit.



Obr. 6. Situace cest na přelomu 14. a 15. stol. v okolí Pohofelice (upraveno podle R. Vermouzka) s vyznačením kruhového opevnění na zaniklé vsi Bořanovice (1) a vojenského tábora u Šumic (2).

## Literatura

- BÁLEK, M.—DROBERJAR, E.—ŠEDO, O., 1993: Die römischen Feldlager in Mähren. Ein vorläufiger Bericht. Arch. Austr., v tisku.
- BALEK, M.—UNGER, J., 1993: Vojenský tábor z dob husitských válek u Šumic (okres Znojmo), VVM XLV, 3—15.
- BODNAR, K.—CABELLO, J., 1989: Zagyvafő, Castrum Bene 1989, 182—183.
- GROSS, U., 1991: Die Bügelkanne, eine Hauptform der süddeutschen Keramik des Hoch- und Spätmittelalters, Beitr. z. Mittelalterarch. in Österreich 7, 69—77.
- HINZ, H., 1981: Motte und Donjon. Zur Frühgeschichte der mittelalterlichen Adelsburg, Köln.
- KONECNY, L.—MERTA, J., 1976: Zjišťovací průzkum středověkých fortifikací v okolí Nového hradu u Adamova, AH 1, 231—250.
- 1980: Pokračování průzkumu středověkých opevnění kolem Nového hradu u Adamova, AH 5, 305—318.
- MĚŘINSKÝ, Z., 1980: Morava za husitských válek ve světle archeologických nálezů a výzkumů, AH 5, 31—65.
- MĚŘINSKÝ, Z.—UNGER, J., 1987: Zaniklá ves Koválov u Žabčic (archeologické nálezy), Mikulov.
- POLLA, B.—SLIVKA, M., 1980: Husiti, jiskrovci a bratřici na východnom Slovensku vo svetle archeologického bádania, AH 5, 69—103.
- PROCHÁZKA, R., 1991: Brünner Keramik des 13. und der ersten Hälfte des 14. Jahrhunderts und die Frage ihrer auswärtigen Beziehungen, XX. Mikulovské sympozium 1990, Brno, 233—245.
- RICHTER, M., 1974: Archeologický výzkum a otázky nejstarší sídlištní topografie Žďáru nad Sázavou, Dějiny Žďáru n. S. III, Brno, 231—240.

- SCHAD'N, H. P., 1953: Die Hausberge und verwandte Wehranlagen in Niederösterreich Horn—Wien.
- UNGER, J., 1968—1969: Zjišťovací výzkum na tvrzišti „Valy“ u Týnce (okr. Břeclav), Slovákco X—XI, 77—85.
- 1980: Keramika z přelomu 14. a 15. stol. ve venkovském prostředí jižní Moravy, AH 5. 383—387.
- 1984: Základní horizonty keramiky 12.—15. stol. na soutoku Jihlavy a Svatky, okr. Břeclav, AR, XXXVI, 288—296.
- 1985: Zaniklá středověk ves Bořanovice u Přibic (okr. Břeclav), Jižní Morava 21, 109—125.
- 1988: Počátky středověkých opevněných sídel typu „motte“ na jihovýchodní Moravě, Rodná země, Brno, 207—220.
- 1989: Feudální sídlo z 13. století na zaniklé vsi Koválov u Žabčic (archeologické nálezy), Mikulov.
- VERMOUZEK, R., 1982: Mikulovská cesta, Jižní Morava 18, 86—101.
- 1987: Středověké komunikace na jižní Moravě, XVI. mikulovské sympozium 1986, Praha, 213—220.

### Zusammenfassung

#### **Motte aus dem Anfang des 15. Jhdts. in der Ortswüstung Bořanovice bei Přibice, Kreis Břeclav**

Bei der Luftuntersuchung der Ortswüstung Bořanovice wurden zwei römische Militärlager und eine durch kreisförmigen Graben befestigte Lokalität entdeckt (Abb. 1, 2). Das Luftbild hat gezeigt, daß der Graben 4 bis 5 m breit war und daß die innere Fläche ein Durchmesser von etwa 13 m hatte. Der Graben wurde durch eine Sonde, die 14 m lang und 1 bis 1,5 m breit war (Abb. 3) untersucht. Diese Sonde hat gezeigt, daß der Graben 5 m breit und 2,8 m tief war (Abb. 4). Aus der Zuschüttung des Grabens stammt jungburgwallzeitliche und vor allem mittelalterliche Keramik (Abb. 5). Ein Bruchstück der Kanne kann man in die zweite Hälfte des 13. event. an Anfang des 14. Jh. datieren (Abb. 5:1). Andere Bruchstücke der Keramik (Abb. 5:2, 3) stammen aus dem 14. und aus dem Anfang des 15. Jh. Die Gesamtsituation zeigt, daß es sich um eine Befestigung des Typs Motte handelt. Aus der Breite, Tiefe und Länge des Grabens kann man ausrechnen, daß 364 m<sup>3</sup> Erde aus diesem Graben stammen konnte. Bei der Höhe der Motte von 4,6 m war der Durchschnitt der oberen Fläche etwa 4 m und der Gesamtkörper der Motte stellt etwa 285 m<sup>3</sup> Erde dar. Die restgebliebene Erde hat zur Errichtung einer Wallanlage auf der Außenseite des Grabens gedient. Diese neuentdeckte und untersuchte Lokalität gehörte mit großer Wahrscheinlichkeit zu den Stützpunkten der Militäraktivität des 15. Jh. in Südmähren. Eine andere Befestigung wurde bei Šumice entdeckt, die dem Herzog Albrecht als Stützpunkt gedient hat. Die Kriegereignisse des Jahres 1425 sprechen dafür, daß die neuentdeckte Befestigung in der Wüstung Bořanovice mit dieser Militärtätigkeit verbunden war (Abb. 6).

#### Abbildungen:

1. Ortslage der Wüstung Bořanovice bei Přibice. Die Lokalität ist mit dem Pfeil bezeichnet.
2. Römische Militärlager (I, II) und kreisförmige Befestigung (A) in der Wüstung Bořanovice.
3. Die Sonde durch den Graben in der Wüstung Bořanovice.
4. Ein Teil des Ostprofils der Sonde durch die kreisförmige Befestigung in der Wüstung Bořanovice.
5. Mittelalterliche Keramik aus der Schicht 61 im Graben der kreisförmigen Befestigung in der Wüstung Bořanovice.
6. Wege aus dem 14. und 15. Jh. in der Umgebung von Pohořelice (nach R. Vermouzek) mit den Befestigungen Bořanovice (1) und Šumice (2).



