

Hoško, Jozef

K otázke stavania kachľových pecí v dedinských domoch na území Slovenska v stredoveku

Archaeologia historica. 1999, vol. 24, iss. [1], pp. 401-408

Stable URL (handle): <https://hdl.handle.net/11222.digilib/140348>

Access Date: 19. 02. 2025

Version: 20250219

Terms of use: Digital Library of the Faculty of Arts, Masaryk University provides access to digitized documents strictly for personal use, unless otherwise specified.

K otázke stavania kachľových pecí v dedinských domoch na území Slovenska v stredoveku

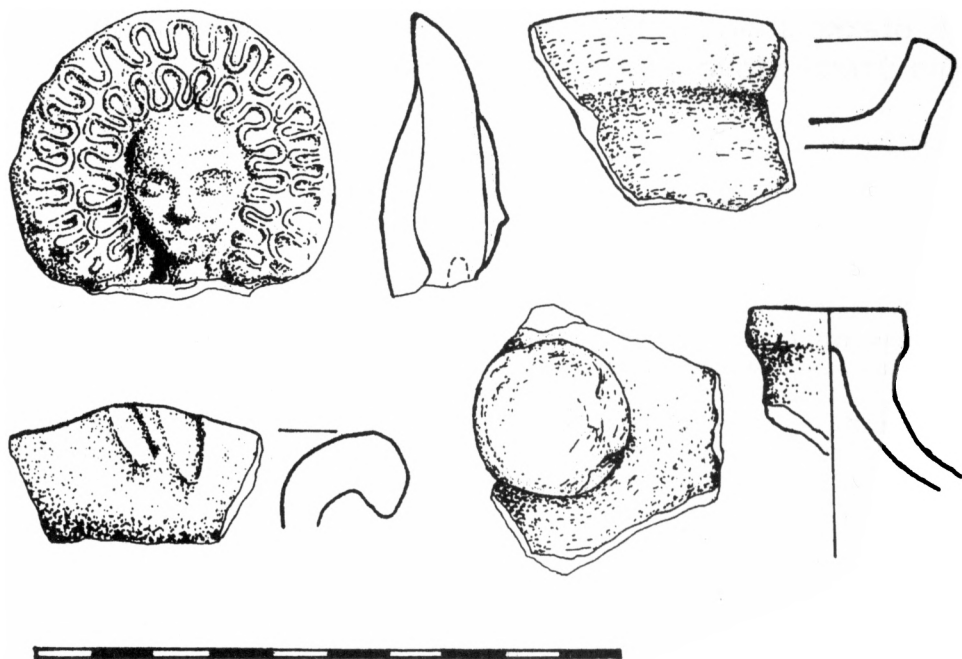
JOZEF HOŠŠO

Od raného stredoveku sú v obydliach na území Slovenska doložené vykurovacie zariadenia dvoch základných typov, uzavreté pece (s kamennou konštrukciou, s hlinenými stenami alebo postavené kombináciou hlíny a kameňov) a otvorené ohniská. Ohnisko alebo pec dominovali interiéru príbytkou a vykurovacie zariadenie zaujímalo všeobecne zdôrazňované kľúčové miesto pre štúdium obytného domu všeobecne a teda aj stredovekého dedinského domu (napr. Nekuda 1987, 41). Ohnisku alebo peci je permanentne a oprávnené venovaná pozornosť aj preto, že v nevelikom obytnom priestore zaberali približne 25 % plochy (Belcredi 1987, 165). Vykurovacie telesá, resp. ich typ, tvar a materiál použitý na ich stavbu, sa stali tiež predmetom diskusie novej etnickej príslušnosti (Čaplovič 1987, 146). Vývoj vykurovacieho zariadenia viedol tiež k vytýčeniu dvoch vývojových línií: dedinskej a mestskej (Langr 1987, 233). Vyvrcholením vývoja vykurovacieho telesa v stredoveku je kachľová pec. V porovnaní s otvoreným kozubom, hlavnými prednosťami bolo niekoľkonásobne efektívnejšie využitie tepelnej energie paliva a bezdymové vykurovanie obytných priestorov. Okrem toho kachľové pece tvorili jeden z dominantných (ak nie vôbec dominantný) objektov zariadenia interiéru. Vysoká úroveň reliéfnej výzdoby komorových gotických pecí, z príbytkov bohatých sociálnych vrstiev, je v nejednom prípade stavaná na porovnateľnú úroveň s gotickým sochárstvom a gotickým umením vôbec (Entz 1981, 187).

Doklady kachľových pecí z dedinského prostredia neskorého stredoveku, v porovnaní s nálezovým súborom z miest, feudálnych sídel a kláštorov, sú iba sporadické. Okrem rozdielov v kultúre bývania odlišného sociálneho prostredia, sa na tomto fakte podieľa aj doterajší stav výskumu. Nazdávam sa tiež, že bude potrebné uvažovať aj o vágnej hranici medzi štandardným dedinským domom – roľníckou usadlosťou a obydliím drobného feudála. Diskutabilná je tiež vypovedacia hodnota nálezov kachlíc o stavaní kachľových pecí v neskorostredovekom dedinskom prostredí, bez bližšie známych nálezových okolností, problematické je často aj datovanie, možnosť aplikácie renesančných nálezov pre rekonštrukciu bývania v stredoveku a pod. Napriek tomu je potrebné venovať pozornosť, hoci aj málo početným nálezom kachlíc z dedinského prostredia a poukázať na niektoré podnety v ich interpretácii.

Okrem dvoch príkladov, všetky doklady výskytu kachľových pecí v dedinskom prostredí, predstavujú ojedinelé, resp. málo početné nálezy. Jeden z dvoch súborov rekonštruovateľnej kachľovej pece bol zachránený pri stavebných prácach v Šenkviaciach, dedine z východnej strany Malých Karpát. Pec sa vyznačovala viacerými archaickými prvkami – gotizujúcou vrcholovou kachlicou zdobenou fiálou, tvarom nádobkových kachlíc a drsnými dnami s kruhovým odtlačkom po osi hrnčiarskeho kruhu. Za renesančný môžeme označiť plochy štylizovaný rastlinný reliéf, na základe ktorého datoval Š. Holčík (1973, 127) postavenie tejto pece až po roku 1566 a spájal ju s príchodom chorvátskych kolonistov.

Pravdepodobne z tej istej dielne pochádza aj solitárny nález cibulovitej kachlice z neďalekých Orešian, ktoré tiež kolonizovali Chorvátski osadníci po polovici 16. storočia (Egyházy-Jurovská-Fürýová 1993, 116). Nález, bez bližších nálezových okolností, má so šenkvicou pecou identické znaky.



Obr. 1. Záhorská Bystrica (Bratislava). Plastika s kruselerom z vrcholovej kachlice a výber nálezov keramiky.

Druhý nálezový súbor bol nájdený pri archeologickom výskume r. k. kostola v Liptovskej Mare, na okraji eponimného jazera najväčšej slovenskej hydrocentrály. V interiéri viacpriestorového, pravdepodobne kamenného domu, bolo nájdených niekoľko fragmentov a tiež celý kus nádobkovej neglazovanej kachlice, ktoré môžeme datovať už ku koncu 14. storočia (Hlinka–Hoššo 1980, 243). Okrem toho v tesnej blízkosti tohoto domu ležala deštrukcia kachľovej pece, ktorá už bola publikovaná na stránkach tohoto zborníka (Hoššo 1982). Špecifickým znakom tejto pece bolo „insitné“ stvárnenie reliéfnej výzdoby, pravdepodobne samotným hrnčiarom a nedostatočné zvládnutie technológie výroby – glazovania a výpalu. Podľa technologických znakov, v konfrontácii s historickými prameňmi, môžeme pec datovať okolo roku 1530. Nemôžeme vylúčiť ani staršie datovanie a jej asanáciu dať do priamej súvislosti so zánikom peňazokazeckej dielne začiatkom druhej polovice 15. storočia (Hlinka–Hoššo 1980). Problematická je tiež interpretácia nálezu kachlíc ako dokladu súčasti interiérovej výbavy dedinského domu. Dom obýval pravdepodobne marský farár, ktorý zastával funkciu vicearchidiakona a v jeho priestoroch sa schádzali účastníci župných kongregácií. Okrem toho, niektorí z farárov mali zemiansky pôvod a rovnaká pec stála aj v neďalekej zemianskej kúrii v Parížovciach (Hoššo 1982).

Problematickú skupinu tvoria aj kachlice, s renesančnými výrazovými prvkami, aj kachlice s jednoduchou modeláciou obrazu bez slohových výrazových prostriedkov, t.j. aj bez možnosti presnejšieho datovania. Ich spoločným znakom je tiež absencia nálezovej situácie. Zreteľné renesančné výrazové prvky aplikovaného rastlinného motívu alebo časťami zobrazeného odevu, majú kachlice nájdené v Okoličnom pri Liptovskom Mikuláši, v Gortve-Bizove, okr. Rimavská Sobota (Egyházy-Jurovská–Fűrýová 1993, 110, 165) v Koši pri Prievidzi (Holčík 1976, obr. 23), v Nevericiach pri Zlatých Moravciach (Ruttkay–Ruttkayová 1991, obr. 14) a v Šúrovciach pri Sereďi (Mészárosová 1983, 163). Väčšina týchto kachlíc má zachovanú komorovú časť, ktorá je už výrazne plytšia ako na gotických kachliciach. Okrem kachlíc z Okoličného a Gortvy-Bizova, čelné dosky majú

neglazované. Figurálny reliéf ešte dodržiava gotickú kompozíciu v priestore, ale výtvarná úroveň svedčí o modelovaní reliéfu samotným hrnčiarom príp. rezbárom iba priemer-
ných kvalít. V prípade kachlíc zo Šúroviec zľudovelý výraz umocňuje aj nevyvážená priestorová kompozícia loveckej scény s jazdcom a halapartníkom. Bez možnosti slohového identifikovania sú kachlice, ktorých reliéf figur a ostatné doplnky, sú zobrazené iba schématicky. Na kachlici z Volkoviec pri Zlatých Moravciach sú zobrazené vedľa seba dve postavy spôsobom, ktorý podľa Š. Holčíka (1976, 98) pripomína české „husitské“ kachlice. Tento autor zdôrazňuje tiež primárne poškodenie kachlice pri výrobe, čo by podľa neho mohlo byť svedectvom existencie miestnej hrnčiarskej dielne a kachlica je nepodarkom, ktorý nikdy nebol použitý pri stavbe finálneho výrobku – pece. Podobný spôsobom ako reliéf na kachlici z Volkoviec, je modelovaný aj reliéf jazdca na kachlici zo Zlatoviec, dnes miestnej časti Trenčína (obr. 2, 4). Kachlica bola získaná do zbierok Trenčianskeho múzea bez nálezových okolností a nie je vylúčené, že pochádza z interiéru domu drobného šľachtica (Nešporová 1982, 198).

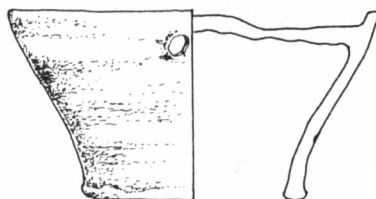
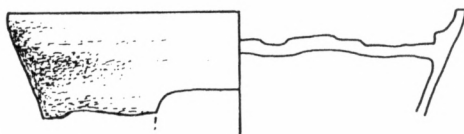
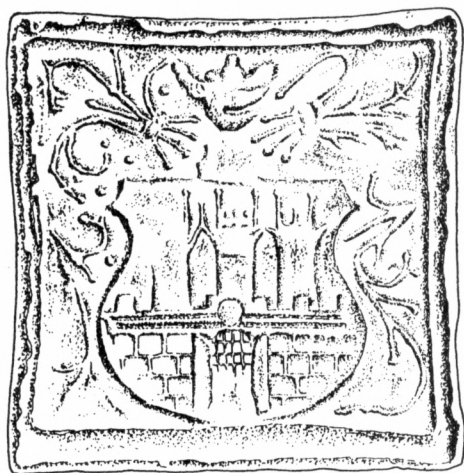
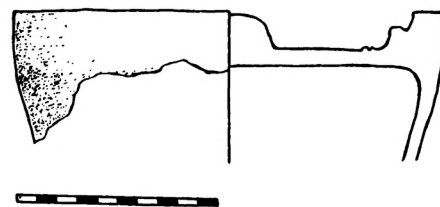
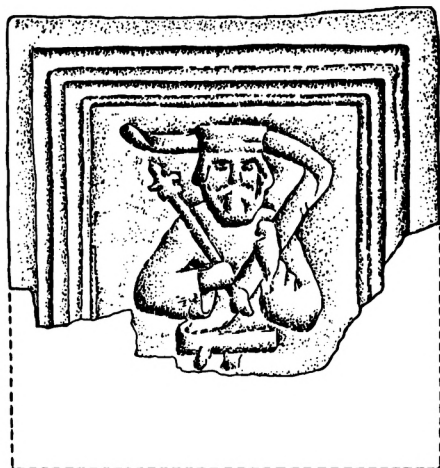
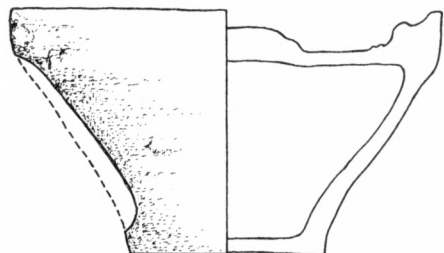
Podľa modelácie reliéfu obidvoch kachlíc môžeme usudzovať, že boli dielom miestneho hrnčiara, zhotoveným na zakázku netradičným spôsobom. Hrnčiar pravdepodobne modeloval formu na vytlačanie ako originál vybraním do hmoty, bez predbežného zhotovenia pozitívneho modelu. Ekonomická nenáročnosť týchto výrobkov umocňuje neglazovaný alebo ani iným spôsobom nešľachtený povrch do hnedočervena vypáleného črepu. Do skupiny gotických kachlíc môžeme tieto exempláre zaradiť viac-menej iba podľa hĺbka komory. Zároveň však nemôžeme vylúčiť ani datovanie súčasné s vyššie opísanou skupinou renesančných kachlíc.

Ako neskorogotické, môžeme identifikovať kachlice nájdené na lokalitách z krajného juhozápadu Slovenska, ktoré spája moment často diskutovanej zviazanosti s kolonizačnými vlnami cudzích etník. Na tomto území bývalej Bratislavskej stolice bolo zdecimované, prevažne slovanské osídlenie, počas tatárskeho vpádu v roku 1241. Na obnovu spustnutej krajiny panovník požíval prevažne nemeckých hostí, ktorí prichádzali zvlášť zo susedných rakúskych krajín, kam už tatárske plienenie nezasiahlo. Cudzí kolonisti sa usadzovali hlavne pod východnými svahmi Malých Karpát, ale aj z ich druhej, západnej strany, približne medzi Dunajom a líniou Stupava–Vysoká pri Morave, ba aj na území západnej časti Žitného ostrova, kde nemeckí hostia prenikli až do oblasti Šamorína a Štvrtku na Ostrove. V mnohých dedinách a mestečkách bolo nemecké osídlenie dominantné až do začiatku 16. storočia. V čase tureckých nepokojov, v polovici 16. storočia, sú tieto územia osídľované novým, chorvátskym etnikom (Varsik 1984, 89n.).

Prvá z pozoruhodných lokalít, Záhorská Bystrica, dnes prímestská časť Bratislavy, leží zo západnej strany Malých Karpát. Pôvodne slovanskú osadu kolonizovali Nemci v druhej polovici 13. storočia. Prichádzajúci hostia sa zaoberali najmä vinohradníctvom. V roku 1440 sa spomína v tejto súvislosti „Mulner Weingarten von Pistritz“. Pozoruhodná je aj zmienka v protokole Bratislavy z roku 1408, v ktorom sa uvádza, že Niclas Stromayer a Schad Enderll mali vinohrady v Záhorskej Bystrici (Varsik 1984, 95).

Archeologický nález pochádza zo zberu pri obrábaní záhrady cca 100 m na západ od miestneho, pôvodne gotického kostola. Tvorí ho súbor kuchynskej keramiky z druhej polovice 14. storočia a tiež hlavička – úlomok z vrcholovej kachlice (obr. 1; Hoššo 1996, 89). Hlavička s dvojitým vinutím kruselera je identická s nálezom vrcholovej kachlice z Ferkendorfu Alt Schauenburgu vo Švajčiarsku (Tauber 1980, 75) a tiež s nálezom z Budínskeho hradu, ktorý P. Boldiszár (1989, 87) identifikoval ako import zo Švajčiarska alebo južného Nemecka.

Ďalší archeologický nález, s výraznými identifikačnými výrazovými prvkami je z dediny Viničné na východnej strane Malých Karpát, neďaleko Bratislavy. Táto, pôvodne slovanská dedina sa spomína už v roku 1208 ako Villa Suslan. Tak ako mnoho iných bola počas tatárskeho vpádu vyľudnená a znovu osídlená nemeckým obyvateľstvom niekedy v 14. storočí, odkedy sa spomína ako Schweinsbach. Podľa listiny z roku 1425 bola majetkom hradu Pezinok (Varsik 1984, 61).



Obr. 2. Komerové kachlice. 1, 2 – Viničné; 3 – Vištuk; 4 – Zlatovce (Trenčín).

Pri rigolovaní vinohradu bol nájdený súbor komorových kachlíc, päť torz a celých zrekonštruovaných kachlíc zdobí reliéf okridleného grifa a torzo jednej kachlice zdobí reliéf polopostavy muža v čiapke s hovoriacou páskou a žezlom v ruke, pravdepodobne kráľa (Egyházy-Jurovská-Füryová 1993, 36, 38, 39, obr. 4, 6). Kachlice nepochybne boli vyrobené v jednej dielni a pochádzajú z telesa jednej kachľovej pece. Potvrďuje to identické zloženie a farba hnedosivoružového črepu, nepatrné zvyšky tuhového povlaku na povrchu reliéfnej dosky a na komorách tiež zvyšky hliny – pojiva plášťa pece. Na jednotný pôvod poukazuje aj rovnaká rímsovitá profilácia hladkého rámu a spôsob modelácie reliéfu (obr. 2:1, 2). Zvláštnym znakom kachlíc je tiež miskovitá komora s dnom a na boku s vyrezaným otvorom.

Iba niekoľko kilometrov od Viničného, z dediny Vištuk, pochádza ojedinelý nález torza komorovej kachlice, ktorú podľa viacerých znakov vyrobili v tej istej dielni ako vyššie opísané kachlice. Zloženie a farba črepu, tvar komory s dnom a vyrezaným otvorom v jej stene na boku a zvyšky tuhového povlaku na čelnej doske, sú toho neklamným dôkazom (Egyházy-Jurovská-Füryová 1993, 36, obr. 6). Odlišný je iba jednoduchý rám čelnej dosky a nízky reliéf s motívom metského znaku, vstupnej brány s padacou mrežou a tromi vežičkami (obr. 2, 3). Aj túto, pôvodne slovenskú dedinu, v 14. storočí kolonizovali Nemci. V súpise z roku 1540 sa o Vištuku uvádza, že tam bolo iba 10 domov, v ktorých bývali Nemci a Slováci, ale v 15. storočí bola ešte prevažne nemecká. Od konca 13. storočia bola táto dedina majetkom panstva Červený Kameň (Varsik, 1984, 109). Z katastra dediny pochádza tiež rozsiahly súbor včasnorenesančnej keramiky, nájdený v roku 1972 pri rigolovaní viniča (Novosedlík 1988), t.č. uložený v zbierkach Archeologického múzea SNM. Množstvo a charakter materiálu indikujú predpoklad existencie hrmčiarkej dielne na tomto mieste. Okrem toho medzi Vištukom a Modrou sa nachádzali ložiská kvalitnej džbánkarskej hliny, ktorú ťažili pre svoju potrebu i novokrstenci pre výrobu známej majoliky (Landsfeld 1950, 22).

Pre hľadanie pôvodu požitého reliéfu má z kachlíc dvoch malokarpatských dedín, Viničného a Vištuku, najväčšiu vypovedaciu hodnotu obľúbený motív okridleného grifa. Najbližšou lokalitou, z ktorej pochádza nález s motívom grifa na kachlici je Bratislava. Aj z malého fragmentu reliéfu kachlice, nájdený v studni č. 2, na Sedlárskej ulici č. 4, však vidíme, že toto zobrazenie grifa sa výrazne odlišuje od reliéfu z Viničného. Iba v detailoch odlišné stvárnenie motívu grifa nachádzame však na rôznych lokalitách. Z územia Slovenska takéto kachlice boli nájdené pri archeologickom výskume mestského hradu v Banskej Bystrici (Mácelová 1997, obr. 86, 2). Väčšie súbory takýchto kachlíc boli nájdené na Budínskom hrade ako súčasť tzv. rytierskej kachľovej pece, datovanej I. Hollom (1958, obr. 89) medzi roky 1454 až 1457 a pri archeologickom výskume hradu Kőszeg (Holl 1992, obr. 145), v obidvoch prípadoch spolu s kachlicami, na ktorých je aplikovaný veľmi rozšírený motív leva pod stromom. Za doklad prenikania kráľovskej budínskej dielne na Moravu je považovaný nález kachlíc s takýmto reliéfom grifa, z Vyškova a Brna (Michna 1975, 192; Tamási 1995, 29).

Od reliéfu grifa na kachlici z Viničného, líšia sa kachlice z Maďarska, Moravy aj Banskej Bystrice, iba sklonom letiek krídiel a rozvilinou v ráme čelnej dosky. Okrem týchto detailov sú čelné dosky identické. Túto identitu zvyrazňuje aj aplikácia komory s dnom a otvorom vyrezaným na boku v stene a stretávame sa s ňou aj na kachliciach z hradu Kőszeg (Holl 1992, obr. 154, 64).

Až do detailov identická s čelnou doskou kachlice z Viničného, bola pravdepodobne kachlica z pevnosti Kobeřice pri Vyškove na Morave, ktorá sa zachovala iba v kresbe (Michna 1975, 192). Aj zo zachovanej kresby môžeme usúdiť, že grif na tejto kachlici mal rovnaký sklon letiek krídiel a doska mala identicky profilovaný rám bez rozviliny. Profilácia rámu bez rozviliny je charakteristická pre kachlice s reliéfom leva, ktoré J. Tamási (1995, 30) považuje za skupinu zviazanú s dielňami na území južného Nemecka a priľahlej časti Švajčiarska. V tejto súvislosti je potrebné zdôrazniť, že kachlice s výzdobným motívom rozety a leva, ktorých rám bez rozviliny poukazuje na juho-

nemecký pôvod, boli nájdené aj na území Bratislavy (Hoššo, 1997, 292) a absenciu kachlíc s predmetným motívom grifa môžeme vysvetliť stavom výskumu.

Okrem reliéfu s grifom z Viničného, považujem za potrebné upozorniť aj na motív reliéfu kachlice z Vištuku. Mestský znak brány opevnenia je podobný znaku, ktorý je zobrazený na kachlici, podľa Š. Holčíka (1978, 17) vyrobenej na zakázku hrnčiarom Jánom z Viedne, pre bratislavskú radnicu. Reliéf mestského znaku na bratislavskej kachlici sa od kachlice z Vištuku odlišuje iba v detailoch kvádrovania muriva. Výraznejší rozdiel je viditeľný v pozadí znaku. Na kachlici z Bratislavy dominuje pozadiu dvojica levov s korunkami, držiacimi nad znakom korunu. Pozadie na kachlici z Vištuku je však vyplnené motívom rozviliny a nad znakom je nejasný reliéf, pravdepodobne vznášajúcej sa postavy anjela. Výnimočnosťou motívu je jeho nálež v katastri dediny, ktorej nikdy neboli udelené výsady metského charakteru. Preto výsostne mestský znak pôsobí v tomto prostredí neprirodzene.

Na doplnenie poznania rozšírenia nálezov kachlíc z dedinského prostredia na krajnom juhozápade Slovenska, je potrebné spomenúť aj nálezový súbor z Chľaby na ľavom brehu Dunaja (Hanuliak 1989, 182). Tu nájdené riadkové kachlice majú jednoduchý miskovitý tvar so štvorcovým ústím a rohové kachlice boli zlepené z miskových a polválcových s nalepeným pletencom na nároží. Tento typ kachlíc bol bežný v celej podunajskej oblasti Rakúska, Slovenska a Maďarska – v historických jadrách miest aj vo feudálnych sídlach. Okrem toho pre nenáročnosť technológie výroby na hrnčiarskom kruhu, takéto nádobkové kachlice boli cenovo dostupné aj menej zámožným vrstvám, vrátane obyvatel'ov dedinských domov.

Na záver je potrebné zamyslieť sa nad hodnovernosťou uvedených príkladov nálezov kachlíc, ako dôkazov rozšírenia stavania kachľových pecí v stredovekých dedinských domoch. Moravský nestor stredovekej archeológie, V. Nekuda (1985, 112), pri interpretácii nálezov neskorostredovekých kachlíc zo zaniknutých dedín Mstěníce a Konůvky konštatuje, že tvorili výbavu zemepánskeho príbytku, teda nie bežného dedinského domu. V prípade nálezu kachlíc zo zaniknutej dediny Pfaffenschlag V. Nekuda (1975, 121) ich nepovažuje za doklad existencie kachľovej pece v dedinskom dome, ale predpokladá, že na lokalitu boli prinesené druhotne. Na území Rakúska je doložené stavenie kachľových pecí už pred koncom 13. storočia (Felgenhauer-Schmiedt 1969, 13), ale v dedinskom dome až od 15. storočia (Felgenhauer-Schmiedt 1993, 34). Od 15. storočia je doložená existencia kachľových pecí v dedinských domoch aj na území Maďarska (Holl-Parádi 1982, 106). Na základe toho môžeme súhlasiť s názorom, že interiérová výbava majetnejších sedliakov sa nelíšila od domu drobného zemepána (Petraš 1985, 655) a teda súčasťou interiéru mohla byť aj kachľová pec. Na základe nálezov kachlíc, mimo krajného juhozápadu, môžeme však predpokladať, že na Slovensku v širšom rozsahu sú kachľové pece súčasťou interiérovej výbavy roľníckeho domu až od 16. storočia. Jednoduchá modelácia reliéfov komorových kachlíc z Volkoviec, Zlatoviec (obr. 2, 4) a Liptovskej Mary, ale aj kachlíc zo Šenkvic, Koša a Šúroviec sú originály, modelované neumelým spôsobom. Na základe toho môžeme usudzovať, že ich vyrábali miestni hrnčiari na priamu objednávku miestneho majetného sedliaka alebo drobného feudála. Špecifickú skupinu tvoria nálezy kachlíc z juhozápadného Slovenska. Ich spoločným znakom je väzba na kachlice, ktorých pôvod môžeme hľadať v podunajskej oblasti nemeckého osídlenia. Tento fakt umocňuje tiež historicky doložené osídlenie nemeckým etnikom. Dediny, Záhorská Bystrica (obr. 1), Viničné a Vištuk (obr. 2), boli okrem toho spojené ekonomicky a pravdepodobne aj osobnými väzbami s Bratislavou, ktorej „punc“ v neskorom stredoveku vtlačalo nemecké etnikum a bola dôležitým obchodným centrom, hlavne v kontakte s Rakúskom a Nemeckom.

Bezprostredným dôkazom takéhoto spojenia je nález ukončenia vrcholovej kachlice zo Záhorskej Bystrice, žiaľ bez nálezov iných častí kachlíc v kontexte s objektom primárneho situovania. V takom prípade by to bol doklad stavania kachľových pecí v dedinskom dome už pred koncom 14. storočia. V našom prípade však nemôžeme vylúčiť

ani sekundárne použitie úloмку kachlice z inej lokality, najskôr z Bratislavy, alebo funkciu samostatnej plastiky bez väzby na kachľovú pec.

V prípade kachlíc z Viničného a Vištuku (obr. 2), potvrdením použitia kachlíc v telese pece, sú zvyšky nalepeného pojiva a nepatrné stopy zadymenia na zadnej strane čelnej dosky. Predpokladáme, že kachlice s grifom vyrobili podľa nemeckej predlohy a s ňou identický výrobok bol nájdený v Kobeňiciach pri Vyškove. Pre nemecký pôvod svedčí, okrem zhodného sklonu letiek krídel aj hladký rám bez rozviliny. Na kachlici z Vištuku hrnčiar vyrobil reliéf mestského znaku pravdepodobne podľa bratislavskej kachlice (Holčík 1978, obr. I), v lokálnej dielni. Aplikácia mestského znaku môže vyjadrovať spätosť malokarpatských dedín s Bratislavou, ale tento mohol byť pôvodne použitý aj pre zákazníka z iného slobodného kráľovského mesta, pravdepodobne Modry. Podľa technologických znakov, kachlice z Viničného aj Vištuku, boli vyrobené v jednej hrnčiarskej dielni a odzrkadľujú špecifický obraz neskorostredovekej kultúry bývania na dedine v okolí Bratislavy, s majoritným podielom osídlenia nemeckým etnikom. Na ostatnom území Slovenska, v dedinskom prostredí môžeme predpokladať, že dominovala výroba lokálnych majstrov s evidentne menším územným a kultúrnym dosahom.

LITERATÚRA

- BELCREDI, L. 1987: Púdorysná a stavební podoba stredovekého venkovského domu na strední Moravě. *Archaeologia historica* 12, s. 137–169.
- BOLDISZÁR, P. 1989: Gótikus kályhacsempék az újabb budavári asatás leletanyagától. A Móra Ferenc múzeumévkönyve. Szeged, s. 95–110.
- ČAPLOVIČ, D. 1987: Archeologický výskum stredovekého dedinského domu na Slovensku. *Archaeologia historica* 12, s. 145–155.
- EGYHÁZY-JUROVSKÁ, B.–FÜRYOVÁ, K. 1993: Stredoveké kachlice. Katalóg výstavy AM SNM, Bratislava.
- ENTZ, G. 1981: Kunst der Gotik. Leipzig.
- FELGENHAUER-SCHMIEDT, S. 1969: Die keramischen Horizonte des Hausbergs zu Geiselberg, p. B. Gänsendorf, NÖ. *Archaeologia Austriaca*, Beiheft 10, Wien, s. 10–24.
- FELGENHAUER-SCHMIEDT, S. 1993: Die Sachkultur des Mittelalters im Lichte der archäologischen Funde. Frankfurt a/M.
- HANULIAK, M. 1989: Praveké, včasnodedinné a stredoveké osídlenie v Chľabe. *Slovenská archeológia* 37, s. 151–212.
- HLINKA, J.–HOŠŠO, J. 1980: Historickoarcheologický výskum peňazokazeckej dielne v Liptovskej Mare. *Zborník SNM, História* 20, s. 237–260.
- HOLČÍK, Š. 1973: Nález kachľovej pece v Šenkviaciach. *Zborník SNM, História* 13, s. 117–135.
- HOLČÍK, Š. 1976: Stredoveké kachlice na Slovensku. *Zborník SNM, História* 16, s. 91–112.
- HOLČÍK, Š. 1978: Stredoveké kachliarstvo. Bratislava.
- HOLL, I. 1958: Középkori kályhacsempék Magyarországon I. *Budapest régiségei* 18, s. 211–300.
- HOLL, I. 1992: Közseg vára a középkorban. Budapest.
- HOLL, I.–PARÁDI, N. 1982: Das mittelalterliche dorf Sarvaly. Budapest.
- HOŠŠO, J. 1982: Neskorogotická kachľová pec z Liptovskej Mary. *Archaeologia historica* 7, s. 499–508.
- HOŠŠO, J. 1996: Stredoveká keramika z Bratislavy-Záhorskej Bystrice. *AVANS* v r. 1994, Nitra, s. 89–90.
- HOŠŠO, J. 1997: Príspevok k štúdiu materiálnej kultúry na území Bratislavy v období stredoveku a na začiatku novoveku. *Archaeologia historica* 22, s. 287–300.
- LANDSFELD, H. 1950: Lidové hrnčířství a džbánkářství. Praha.
- LANGR, J. 1987: Příspěvek k typologii topenišť. *Archaeologia historica* 12, s. 233–243.
- MÁCELOVÁ, M. 1997: Výskumy v historickom jadre Banskej Bystrice. *AVANS* v r. 1995, Nitra, s. 128–130.
- MĚSZÁROSOVÁ, K. 1983: Nové stredoveké nálezy v okrese Trnava. *AVANS* v r. 1982, Nitra, s. 162–163.
- MICHNA, P. 1975: Archäologische nachweise der mährisch-ungarische Beziehungen im 15. Jahrhundert. *Folia archaeologica* 25, s. 179–203.
- NEKUDA, V. 1975: Pfaffenschlag. Zaniklá středověká ves u Slavonic. Brno.
- NEKUDA, V. 1985: Mstěníce. Zaniklá středověká ves u Hrotovic. Brno.
- NEKUDA, V. 1987: Základní otázky historicko archeologického studia vesnického sídla, domu a dvora. *Archaeologia historica* 12, s. 33–46.
- NEŠPOROVÁ, T. 1982: Nálezy v trenčianskom okrese. *AVANS* v r. 1981, Nitra, s. 196–198.
- NOVOSEDLÍK, P. 1988: Hromadný nález keramiky z Vištuku. Diplomová práca FiFUK, Bratislava.

- PETRÁŇ, J. 1985: Dějiny hmotné kultury I. Praha.
- RUTTKAYOVÁ, J.–RUTTKAY, M. 1991: Archeologické nálezy v zbierkach Mestského múzea v Zlatých Moravciach. Informátor SAS pri SAV. Suplement 2, Nitra.
- TAMÁSI, J. 1995: Verwandte Typen im schweizerischen und ungarischen Kachelfundmaterial in der zweiten Hälfte des 15. Jahrhunderts. Veszprém.
- TAUBER, K. 1980: Herd und Ofen in Mittelalter. Olten.
- VARSÍK, B. 1984: Z osídlenia západného a stredného Slovenska v stredoveku. Bratislava.

Zusammenfassung

Zur Frage der Kachelöfen in den dörflichen Häusern auf dem Gebiet der Slowakei im Mittelalter

Eine Vorstellung über die Kachelöfen in den dörflichen Häusern auf dem Gebiet der Slowakei im Mittelalter geben die Kachelfunde. Mehrheit der Kacheln hat eine Gefäßform, die auf der Töpferscheibe gedreht wurde. Im Fall der Kammerkacheln kann man beobachten, dass die Beliefseite minderwärtige Kunstniveau hat. Als Beispiel der Einzelfunde ohne Stilmerkmale sind die Kacheln von Volkovce und Zlatovce (Abb. 2, 4). Von demselben Charakter sind die Kacheln von Liptovská Mara, die in diesem Sammelband im Jahr 1982 publiziert worden sind (Hoščo 1982). Weitere Kachelfunde von Okoličné, Gortva-Bizovo, Koš, Neverice, Šurovce und vom Backofen in Šenkvice stellen jüngere Renaissance – Kacheln des 16. Jhs. Diese Kacheln behalten noch die Grunddisposition der gotischen Kacheln. Man kann voraussetzen, daß diese Kacheln von den Ortstöpfern für einen wohlhabenden Bauern oder Kleinadeligen hergestellt wurden.

Eine andere Gruppe der Kacheln stammt von der Südslowakei. Dieses Gebiet wurde im spätmittelalter besonders mit dem deutschen Ethnikum kolonisiert und auch die Kontakte mit Preßburg und mit dem Donauweg hatten Einfluß auch auf die Kachelproduktion. Plastik eines Frauenkopfs, wahrscheinlich von einer Gipfelkachel, wurde in Záhorská Bystrica (heute ein Stadtteil Preßburg) gefunden (Abb. 1). Aufgrund der Analogie kann diese Kachel von Süddeutschland stammen. Deutsche Herkunft hat auch ein Komplex der Kacheln von Viničné etwa 20 km von Pressburg. Auf der Stirnfront befindet sich ein Relief mit Griff und einem man – König (Abb. 2:1, 2). Man kann voraussetzen, dass diese Kachel einem Vorbild von Deutschland hergestellt wurde. Aus derselben Werkstatt stammt eine Kachel von Vištuk 5 km von Werkstatt entfernt, mit einem Stadtwappen. Als Vorbild diente die Kachel mit dem Wappen von Presburg (Abb. 2:3).

Die Kachelfunde zeigen, dass der Bau der Kachelöfen auf dem Gebiet der Südwestslowakei im dörflichen Milieu früher verbreitete wurde.

Abbildungen:

1. Záhorská Bystrica (Bratislava), Auswahl der Keramikfunde.
2. Kammerkacheln. 1–2 – Viničné, 3 – Vištuk, 4 – Zlatovce (Trenčín).