

Bravermanová, Milena; Dehnerová, Hana; Šovar, Veronika

**Archeologické textilie z Olomouce, Křížkovského 10**

*Archaeologia historica*. 2022, vol. 47, iss. 1, pp. 347-362

ISSN 0231-5823 (print); ISSN 2336-4386 (online)

Stable URL (DOI): <https://doi.org/10.5817/AH2022-1-16>

Stable URL (handle): <https://hdl.handle.net/11222.digilib/digilib.76652>

License: [CC BY-NC-ND 4.0 International](https://creativecommons.org/licenses/by-nc-nd/4.0/)

Access Date: 29. 11. 2024

Version: 20220913

Terms of use: Digital Library of the Faculty of Arts, Masaryk University provides access to digitized documents strictly for personal use, unless otherwise specified.

## ARCHEOLOGICKÉ TEXTILIE Z OLOMOUCE, KŘÍŽKOVSKÉHO 10

MILENA BRAVERMANOVÁ – HANA DEHNEROVÁ – VERONIKA ŠOVAR

**Abstrakt:** Při archeologickém výzkumu v ulici Křížkovského č. o. 10 v Olomouci byl v roce 2015 nalezen soubor textilií. Útržky tkaniny, tkanice a šňůrky pochází z vrstvy suťového násypu z druhé poloviny 16. století z prostoru zaniklého ženského kláštera u sv. Jakuba. Celkem bylo nalezeno 33 fragmentů hedvábné textilie se zbytky kovových nití, utkané technikou lampas. Celkovou podobu vzoru látky se nepodařilo zjistit, dochovaným ústředním motivem je pták připomínající labuť sedící pod stromem, jehož kmen má v dolní části osekáné větve, v koruně lístky a dvě velké šištice. Podle analogií je možné látku z Olomouce interpretovat jako textilii pocházející z Itálie a datovat do poslední třetiny 14. až počátku 15. století. Šlo o tkaninu luxusní, vzhledem k nálezům v blízkosti kláštera se zřejmě původně jednalo o část církevního roucha nebo textilie sloužící při bohoslužbě. Nelze vyloučit ani pozdější druhotné využití textilie.

**Klíčová slova:** Olomouc – archeologický textil – lampas – vrcholný středověk – klášter.

### *Archaeological fabrics from Olomouc, Křížkovského Street 10*

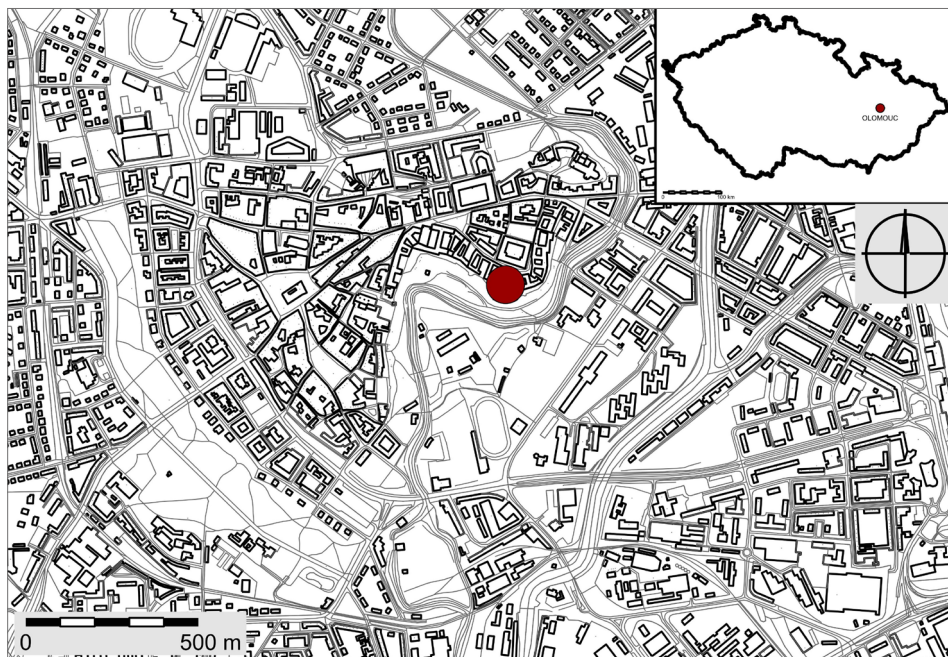
**Abstract:** A series of fabrics was uncovered during archaeological research at 10 Křížkovského Street in Olomouc in 2015. Fragments of fabric, cords and strings came from a layer of a rubble fill from the second half of the 16th century, from the area of the former St. James Convent. A total of 33 fragments of silk fabric with the remains of metal threads woven using the lampas technique were found. The general form of the fabric pattern could not be determined, but the preserved central motif is a bird resembling a swan sitting under a tree whose trunk has branches cut off at the bottom, with leaves and two large cones in the crown. According to analogies, the fabric from Olomouc can be interpreted as Italian and dated to the last third of the 14th to the beginning of the 15th century. It was a luxurious fabric, and given the discovery near the convent, it was probably originally part of an ecclesiastical vestment or a fabric used in religious service. Secondary use of the fabric later cannot be ruled out.

**Key words:** Olomouc – archaeological fabrics – lampas – high Middle Ages – convent.

## 1 Úvod

Olomouc patří k městům s dlouhou tradicí archeologických výzkumů, která sahá až do 60. let 19. století (Kalábková 2009). Historickému jádru města se již od 70. let minulého století systematicky věnuje archeologické pracoviště Národního památkového ústavu, územního odborného pracoviště v Olomouci (dále NPÚ, ÚOP v Olomouci). K jedné z nejvýznamnějších akcí posledních let patří záchranný archeologický výzkum vyvolaný celkovou rekonstrukcí budovy děkanátu Univerzity Palackého v Olomouci v Křížkovského ulici 10, který probíhal v letech 2015–2017 (obr. 1). Výzkum přinesl řadu významných jak movitých, tak i nemovitých archeologických nálezů (Dehnerová–Šlézar 2016; Šlézar–Dehnerová 2020). Mezi ně patří také soubor textilií, kterému je věnován tento příspěvek.

V prostoru severního traktu dnešní budovy děkanátu a v severní části jejího nádvoří stál do roku 1792 kostel sv. Petra a Pavla, kolem kterého se rozkládal hřbitov, jižně od kostela se nacházel ženský klášter řehole sv. Augustina u kostela sv. Jakuba, založený na počátku 13. století. Klášter byl podporován jak olomouckým biskupem, který měl od počátku patronátní právo, tak i nadacemi ze strany zeměpána. Od počátku 16. století je však z pramenů patrný hospodářský úpadek kláštera, až byl roku 1524 klášter zrušen a zůstal více než čtyřicet let neobývaný a zřejmě i neudržovaný. Když na konci 60. let 16. století klášterní budovy získali minorité, zavázal se na své náklady konvent opravit biskup Vilém Prusinovský. Další kritická situace pro klášterní areál nastala během třicetileté války, kdy byl zničen dormitář. Minorité působili u sv. Jakuba až do zrušení kláštera roku 1785 (Jakubec 2005; Záhorka–Čevonová 2014, 52–54).



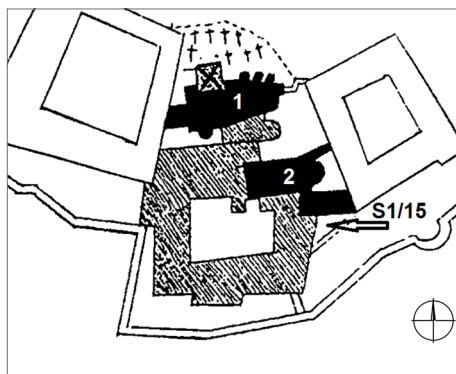
Obr. 1. Olomouc, Křížkovského 512/10. Místo nálezů textilií na výřezu z digitální katastrální mapy. Digitalizace J. Grégr.

Abb. 1. Olmütz, Křížkovského 512/10. Fundstelle der Textilien in einem Ausschnitt aus einer digitalen Katasterkarte. Digitalisierung J. Grégr.

## 2 Nálezové okolnosti

Archeologický výzkum byl zahájen v červenci 2015 sondou S1/15 v prostoru dvorku při uličce do parkánových zahrad a do Bezručových sadů (obr. 2). Práce v sondě S1/15 byly ukončeny v říjnu téhož roku.

V severní části sondy bylo odkryto základové zdivo kaple Panny Marie ze závěru 17. století, zbořené na počátku 20. století při stavbě současných budov. Naopak z jihu sondy ohraničovala gotická hradba (obr. 3). Ve zbývajícím prostoru byla dochována původní stratigrafie (obr. 4, 5). Pod novodobým souvrstvím mocným až 1 m byla odkryta vyrovnávací úprava terénu, datovaná keramikou a nálezy mincí do průběhu 16. století<sup>1</sup> a tvořená vrstvou oblázků (k. 112) překrytých ulehlou kamenitou písčitojílovitou hlinou (k. 111). Pod touto úpravou bylo zjištěno soudobé souvrství stavební suti (k. 115, 116, 123, 124, 127, 128)



Obr. 2. Kostel sv. Petra (1) a klášter minoritů s kostelem sv. Jakuba (2) kolem roku 1780 na situačním plánu dle W. Müllera. Šipkou vyznačena poloha sondy S1/15. Podle Záhorka–Čevonová 2014, obr. 26, 224.

Abb. 2. Peterskirche (1) und Minoritenkloster mit Jakobskirche (2) um das Jahr 1780 auf einem Lageplan nach W. Müller. Mit Pfeil gekennzeichnete Lage von Sondierschnitt S1/15. Nach Záhorka–Čevonová 2014, Abb. 26, 224.

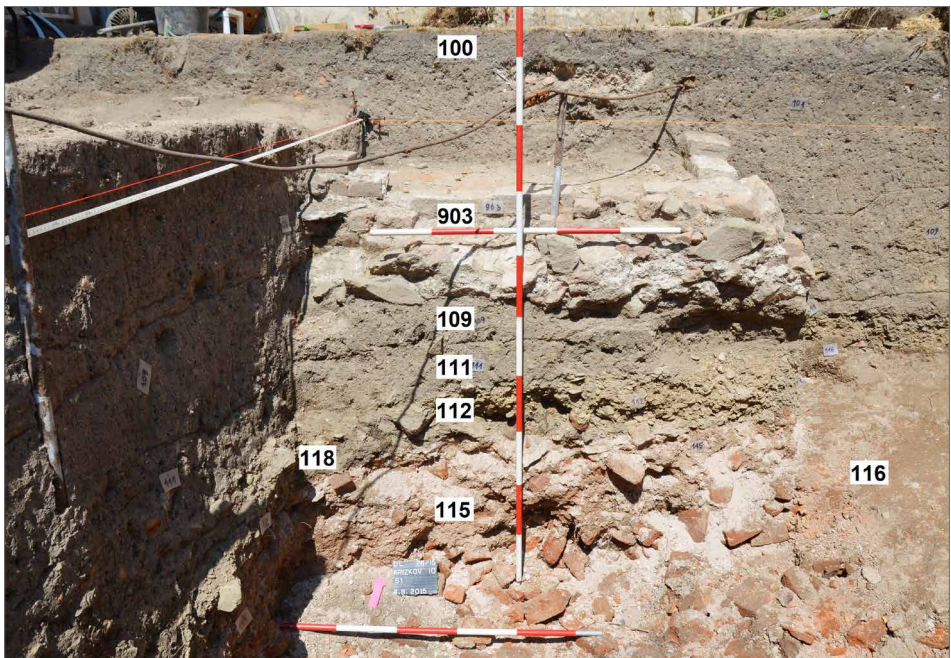
<sup>1</sup> Nálezy mincí v k. 111 – stříbrný dvoufeník, Salzburg, arcibiskupství, Matyáš Lang z Wellenburgu (1519–1540), mincovna Salzburg, bez letopočtu; k. 112 – stříbrný jednostranný haléf bez letopočtu, Čechy, Ferdinand I. (1526–1564), Kutná Hora; určil Mgr. Kamil Smišek (2016), kterému touto cestou děkujeme.





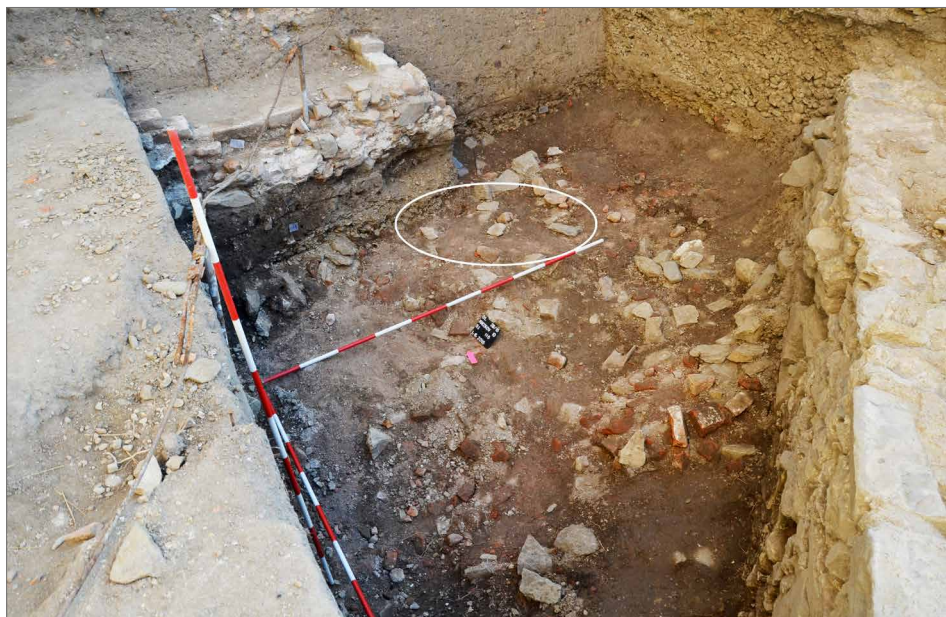
Obr. 3. Celkový pohled na sondu S1/15 od západu. 1 – místo nálezu textilií; 2 – gotická hradba; 3 – základy barokní kaple Panny Marie. Foto K. Faltýnek, 2015.

Abb. 3. Gesamtansicht von Sondierschnitt S1/15 von Westen. 1 – Fundstelle der Textilien; 2 – gotische Stadtmauer; 3 – Fundament der barocken Marienkapelle. Foto K. Faltýnek, 2015.



Obr. 4. Sonda S1/15, profil P8, pohled od jihu. Foto H. Dehnerová, 2015.

Abb. 4. Sondierschnitt S1/15, Profil P8, Blick von Süden. Foto H. Dehnerová, 2015.



Obr. 5. Sonda S1/15, pohled od jihu, s vyznačením místa nálezu textilií. Foto H. Dehnerová, 2015.

Abb. 5. Sondierschnitt S1/15, Blick von Süden, mit Einzeichnung der Fundstelle der Textilien. Foto H. Dehnerová, 2015.

promísené s vrstvami zvětralé malty (k. 117) nebo uhlíků (k. 122). Na středně ulehším více hlinitém „podkladu“ (k. 116, 124, 127, 128) byly nasypány velmi kypré vrstvy písčité hlíny, silně promísené s maltovou drtí (k. 115, 123). Pozůstatky destrukce obsahovaly četné zlomky cihel, dlaždic, pálené střešní krytiny, kachlů, ale i například zlomky skleněných okenních terčíků. Některá místa jevila stopy druhotného narušení (snad v 17. století?), nebylo však možné je přesně ohraničit.<sup>2</sup> V úrovni k. 116 byl výzkum v sondě S1/15 ukončen až na malou zjišťovací sondu při hradební zdi (Dehnerová–Šlězár 2016, 295).

Stavební destrukce vznikla nejpravděpodobněji v souvislosti s opravou kláštera u sv. Jakuba v 60. letech 16. století. Byla přisypána k hradební zdi a dokládá, že během 16. století tento úsek hradby ztratil svůj původní význam, prostor byl dorovnan stavební sutí a využíván jinak. Kromě nálezů stavebního materiálu byly z těchto vrstev získány také drobné předměty, jako knižní kování, relikviářový křížek nebo útržky níže popsaných textilií, které pochází z rozhraní k. 115 a 116 a dále z k. 122.

### 3 Textilně technologický rozbor textilií a jejich interpretace<sup>3</sup>

Nálezový stav textilií odpovídal místu uložení, fragmenty byly zmačkané, různě deformované, na tkaninách ulpávaly vápenaté krusty, drobné kamínky, hlína a jiné nečistoty. Pod vrstvou nečistot nebylo možné určit, o jaký druh vlákna se jedná, ani jaká je míra poškození (Večeřová 2017, 17). Fragmenty textilií byly po vyzvednutí ze země předány do laboratoře NPÚ, ÚOP v Olomouci, k základnímu ošetření, následně byla provedena konzervace v restaurátorských dílnách

<sup>2</sup> Ve vrstvě k. 115, avšak v jiné poloze než textilie, byl nalezen stříbrný krejcar z roku 1628 (Morava, Ferdinand II. /1617–1637/, Mikulov; Smíšek 2016, 6). Nálezové okolnosti v místě nálezů však nevylučují mladší zásah.

<sup>3</sup> Detailní textilně technologický rozbor textilií je uveden v příloze na konci článku.



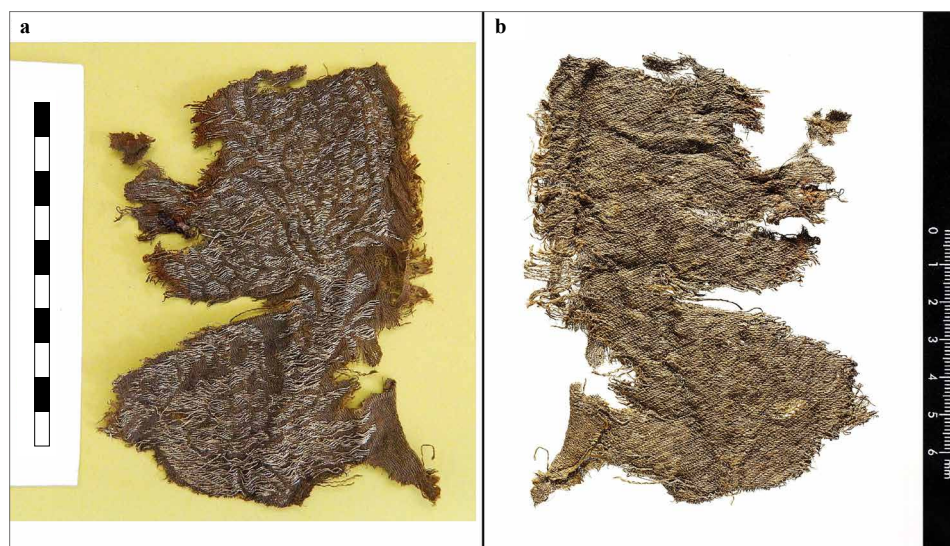
Národního muzea v Terezíně pod odborným vedením konzervátorek textilu.<sup>4</sup> Všechny vyčištěné fragmenty jsou adjustovány naplocho, v podkladu z nekyselé lepenky s vyřezanými lůžky pro jednotlivé kusy, překrytém netkanou textilií a průhlednou folií; adjustační vrstvy jsou spojeny pomocí nasouvacího hřbetu (podrobnější popis ošetření textilií viz Večeřová 2017).

Textilie z výše uvedeného archeologického výzkumu byly konzervovány na podzim roku 2015. Ve stejné době byl také proveden základní textilně technologický průzkum včetně dokumentace (Večeřová 2015; Šulcová 2016). V roce 2018 pak následovalo celkové vyhodnocení, shromáždění relevantních analogií a zasazení do rámce dobové textilní výroby. Při výzkumu bylo nalezeno přes třicet útržků textilie s vytkávaným vzorem, jeden fragment vlněné tkanice a část šňůrky pletené na prstech.

### 3.1 Tkanina s labutí a stromem (obr. 6–11)

Tkanina se zachovala ve 33 fragmentech, z nichž největší má výšku 12 cm a šířku 11 cm (inv. č. 28/15-115/291).<sup>5</sup> Všechny fragmenty mají dnes hnědou barvu, na 31 fragmentech se zachovaly zbytky kovových nití.

Tkanina je hedvábný lampas s jedním *lancé* útkem a jedním *broché* útkem. Základem tkaniny je třívazný osnovní kepr 2/1 S. Hlavní osnova (zdvojená), vazná osnova i základní útek jsou z hedvábí. Vzor tvoří *lancé* útek z hedvábí, s vaznou osnovou provazuje v plátňové vazbě, původně mohl mít více různých barev. Některé motivy vzoru jsou vytkány *broché* útkem z pozlacené



Obr. 6. Fragment s motivem labutě pod stromem (inv. č. 28/15-115/291). a – avers; b – revers. Foto a – A. Večeřová, 2015; b – M. Lehečková, 2021.

Abb. 6. Fragment mit Motiv eines Schwans unter einem Baum (Inv.-Nr. 28/15-115/291). a – Avers; b – Revers. Foto a – A. Večeřová, 2015; b – M. Lehečková, 2021.

4 Nálezy ošetřila konzervátorka NPÚ, ÚOP v Olomouci Anna Večeřová v restaurátorských dílnách Národního muzea v Terezíně; za tuto možnost i ochotu pracovnic NM touto cestou děkujeme. Konzervace proběhla pod odborným vedením MgA. Dany Szemályové a Bc. Veroniky Šovar, DiS., která také provedla prvotní textilně technologický průzkum a kresebnou dokumentaci vzoru. Celkový odborný posudek, včetně doplnění technologického průzkumu a zakreslení nově identifikovaných vzorů vypracovala PhDr. Milena Bravermanová (Bravermanová 2018, kresebná dokumentace vzorů Romana Kloudová).

5 Rozměry dalších fragmentů (v × š / cm): 7 × 17; 6,5 × 8,2; 4 × 4; 1 × 1,3; 4 × 4; 5,5 × 6; 5,5 × 14,5; 4,5 × 4; 3 × 2,5; 3 × 2; 3 × 0,8; 2 × 4,5; 3,5 × 1,5; 5 × 9; 2,5 × 11; 5 × 4; 10,5 × 9,5; 4,5 × 3,5; 3,5 × 6; 6 × 9,5; 4,5 × 8; 12 × 4; 1,5 × 3,4; 2 × 6,5; 10,5 × 9,5; 4 × 7; 2,5 × 2; 1,8 × 2,5 a čtyři nepatrné fragmenty.

kovové lamely obtočené kolem hedvábné duše (obr. 9), který též provazuje s vaznou osnovou v plátnové vazbě.

Obdobná vazební technika, jako je na látce z Olomouce, se nachází například na lampasu s medailony a psy určeném jako italský z poslední třetiny 14. století až začátku 15. století (Riggisberg, Abegg-Stiftung; Otavský–Wardwell 2011, 304–305).

Látka byla utkána technikou lampas, jehož rané formy se objevují od 11. století a ve 14. století již byl poměrně dostupný. Jedná se o techniku, kterou byly tkány výhradně vzorované tkaniny. Vzor je tvořený útkem nebo útky, vázanými vaznou osnovou, které jsou přidány k základní tkanině, tvořené hlavní osnovou a základním útkem.

K utkání lampasu byl potřeba tzv. tažný šňůrový tkalcovský stav, který byl vyvinut ke tkaní vzorovaných, především hedvábných tkanin. Tyto stavy umožňovaly několikeré opakování vzoru v šířce tkaniny. Vzhledem k tomu, že bylo možné pracovat i se vzorujícími útky – kovovými i různobarevnými, výzdobně



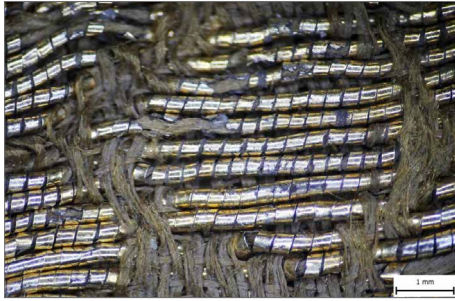
Obr. 7. Fragment inv. č. 28/15-115/283. Foto A. Večeřová, 2015.

Abb. 7. Fragment Inv.-Nr. 28/15-115/283. Foto A. Večeřová, 2015.



Obr. 8. Avers fragmentu sešitého ze dvou částí (inv. č. 28/15-115/285), s motivem v lancé útku (vlevo) i broché kovovém útku (vpravo). Foto A. Večeřová, 2015.

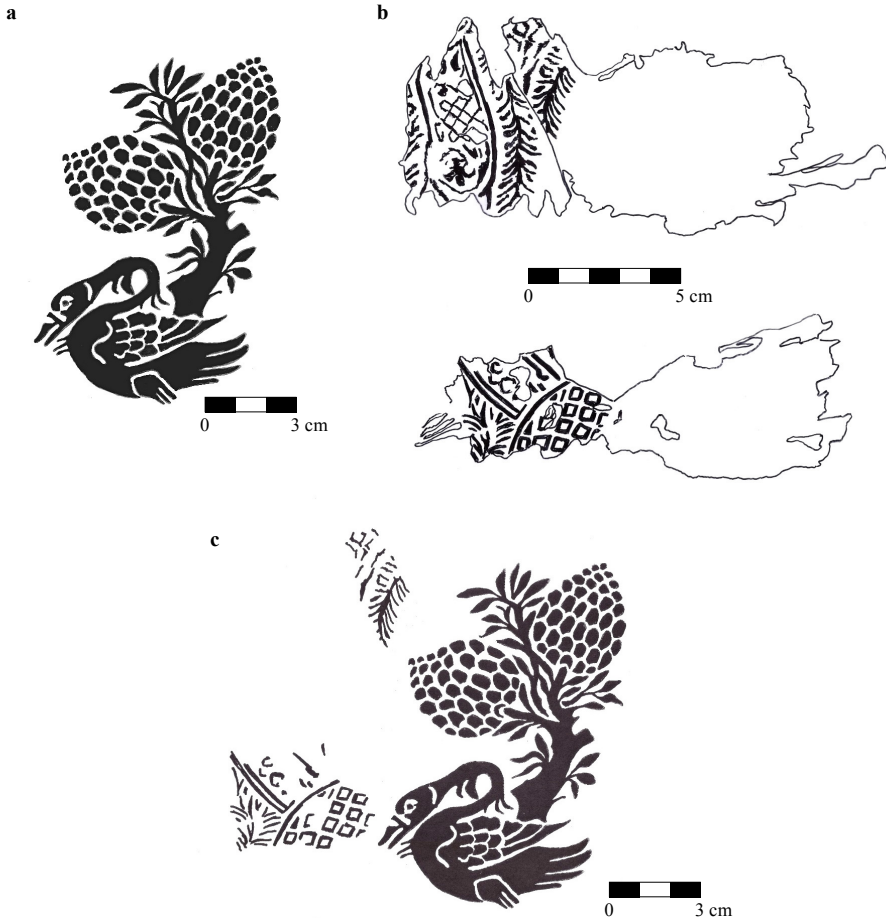
Abb. 8. Avers des aus zwei Teilen zusammengenähten Fragmentes (Inv.-Nr. 28/15-115/285), mit Motiv im Lancé-Schuss (links) und Broché-Metallschuss (rechts). Foto A. Večeřová, 2015.



Obr. 9. Detail dracounových nití ve vazbě. Foto V. Šovar, 2015.  
Abb. 9. Detail von Lahnfäden in der Bindung. Foto V. Šovar, 2015.

motivy daleko lépe vynikaly. Tažné stavy se pravděpodobně poprvé objevily v období doznívající antiky ve východním Středomoří. Do Evropy se jeho znalost rozšířila ve 12. století v průběhu křížových výprav, v následujících stoletích jeho používání zdomácnělo v nejvýznamnějších textilních (hedvábnických) dílnách jižní a posléze západní Evropy. V našem prostředí nebyl tento typ stavu používán (Bravermanová a kol. 2005).

Celkovou podobu vzoru látky z Olomouce se vzhledem k dochovaným jednotlivým fragmentům malých rozměrů nepodařilo



Obr. 10. Části vzoru. a – část vzoru vytkaného *broché* kovovým útkem; b – část vzoru vytkaného *lancé* útkem; c – spojení obou motivů. Kresba a – V. Šovar; b – R. Kloudová.

Abb. 10. Musterteile. a – mit *Broché*-Metallschuss eingewobener Teil des Musters; b – mit *Lancé*-Schuss eingewobener Teil des Musters; c – beide Motive zusammengefügt. Zeichnung a – V. Šovar; b – R. Kloudová.



zjistit, raport není možné rekonstruovat. Ústředním motivem je pták připomínající labuť, sedící pod stromem, jehož kmen je prohnut a v dolní části má osekané větve. V koruně jsou lístky a dvě proti sobě umístěné velké stylizované šišťice. Tento motiv je proveden v *broché* kovovém útku (obr. 10a). Další části vzoru jsou vytkány původně pravděpodobně různobarevným *lancé* útkem. Jsou zde propletené pásy vyplněné sítí malých kosočtverců, v jiných páskách jsou také rostlinné motivy. Pásy na sebe navazují pod určitým úhlem. Podél pásek jsou větvičky připomínající vavří (obr. 10b). Další části vzoru se nedochovaly.

V ústředním motivu se nacházejí dva prvky. Osekané větve na kmeni stromu jsou například na fragmentu lampasu se lvy a ptáky, určeného jako italský z poslední třetiny 14. století až začátku 15. století (Riggisberg, Abegg-Stiftung; Otavský–Wardwell 2011, 278–280), dále na fragmentu lampasu se stylizovanou krajinou a bájnými zvířaty, určeného jako italský z druhé poloviny 14. století (Riggisberg, Abegg-Stiftung; Otavský–Wardwell 2011, 292–294) nebo na fragmentu lampasu s ptáky a gazelami, určeného jako italský z poslední třetiny 14. století až začátku 15. století (Riggisberg, Abegg-Stiftung; Otavský–Wardwell 2011, 310–313). Strom s korunou vyplněnou kosočtverci je zase na lampasu s pásy a fantaskními zvířaty. Je interpretován jako italský z poslední třetiny 14. století až začátku 15. století (Mnichov, Bayerisches Nationalmuseum, Durian-Ress 1986, 38–39).

Motiv ptáka připomínajícího labuť je na lampasu kasule a štoly zv. Svatováclavské, určeném jako italský z poslední třetiny 14. století až první třetiny 15. století (Pražský hrad, chrámový poklad u sv. Víta; Bravermanová 2012, 41).

Nejpodobnější vzor, a to ve všech motivech i v jejich kompozici, je na lampasu kasule určeném jako italský z první poloviny 15. století. Jsou zde jednostranně orientovaní ptáci připomínající labuť, plující na vlnách a sedící pod stromem s osekanými větvemi, s korunou uspořádanou do tří šištic. Tento motiv je vložen do pásek vyplněných rostlinnými rozvilinami sestavenými do



Obr. 11. Detail švu na fragmentu inv. č. 28/15-115/285. Foto A. Večeřová, 2015.

Abb. 11. Detail der Naht auf dem Fragment von Inv.-Nr. 28/15-115/285. Foto A. Večeřová, 2015.

různých úhlů. Podél pásek jsou větve stylizovaného vavřínu (základ i vzor jsou v keprové vazbě; Gdaňsk, dříve Marienkirche, dnes Muzeum Narodowe; Wilckens 1991, 123; Borkopp-Restle 2019, 200–205).

Vzorující útek zhotovený z kovové lamely obtočené kolem hedvábné duše byl použit například na lampasu dalmatiky, kterou lze spojit s pohřební výbavou Karla IV. nebo Jiřího z Poděbrad. Tkanina je určena jako italská ze začátku poslední třetiny 14. století (Bravermanová a kol. 2005).

Všechny výše jmenované tkaniny jsou datované do druhé poloviny, spíše do poslední třetiny 14. století až počátku 15. století a pocházejí z Itálie. Takto bychom tedy také mohli interpretovat látku nalezenou v Olomouci.

Jeden z fragmentů (inv. č. 28/15-115/285; obr. 8, 11) je složen ze dvou částí, mezi nimiž probíhá hřbetový šev prošitý předním (?) stehem šicí nití (hedvábní, skaná ze dvou nití se zákrutem S). Na dalších třech fragmentech jsou patrné záložky (rozložené na rubu a prošité předním stehem). Tkanina byla tedy krejčovsky zpracovaná, není však možné určit původní tvar ani funkci. Mohlo se jednat o oděv, ale také o součást liturgického vybavení kostela, či jakýkoliv jiný šitý výrobek.

### 3.2 Tkanice (obr. 12)

Tkanice (inv. č. 28/15-115/290) z vlny, dochovaná v šířce 0,6 cm a délce 1,5 cm, byla zhotovena technikou tkaní na destičkách. Byla utkána na nejméně osmi destičkách, částečně je zachován pouze jeden pevný kraj. Směr navlečení destiček je SZSZSSZ, další část je poničena.

Touto technikou, známou již v časně době železné, byly zhotovovány úzké tkanice a pásy, které byly velice pevné a zároveň mohly být, díky speciálnímu prošlupnímu zařízení tvořenému právě tkacími destičkami, velmi rozmanitě vzorovány, což bylo využíváno zejména k ozdobným účelům.

Tkanice z Olomouce nemá k základní struktuře přidán vzorující útek, je tedy jednodušší. Záměrné bylo odlišné otáčení jednotlivých destiček v průběhu tkaní, docilovalo se tím plastického vzhledu.

Osm vlněných tkanic zhotovených na destičkovém stávkou bylo například nalezeno v odpadních vrstvách z Nového Města pražského v oblasti křížení ulic Vodičkova, Jungmannova a Školská. Počet použitých destiček je 8–28, většina z nich má směr navlečení střídavě S a Z. Jsou zařazeny do vrcholného středověku (Březinová–Kohout a kol. 2016, 102–108).

Vzhledem k neexistenci bližších datovacích znaků bychom tkanici z Olomouce interpretovali jako vrcholně středověkou. Zřejmě byla zhotovena v domácím prostředí a sloužila jako funkční ozdoba oblečení.



Obr. 12. Útržek tkanice. Foto M. Lehečková, 2021.

Abb. 12. Bandfragment. Foto M. Lehečková, 2021.

### 3.3 Šňůrka (obr. 13)

Šňůrka (inv. č. 28/15-122/60), úzká 0,5 cm a dochovaná v délce 17 cm, byla zhotovena technikou pletení na třech prstech ze tří smyček nití. Nitě byly kovové – lamela z kovu byla navinuta okolo hedvábné duše. Nitě byly importovány (Itálie?, Španělsko?), ke zhotovení tkanice však mohlo dojít i v domácím prostředí.

Větší množství hedvábných tkanic zhotovených technikou pletení na prstech se našlo například při výzkumu středověkého Londýna. Nejmenší počet smyček je pět, nejvíce dvacet. Většinou jsou jednobarevné, někdy byly použity i nitě jiných barev. Jsou vročeny do 12.–15. století (Crowfoot–Pritchard–Staniland 1992, 138–140). V Čechách bylo technikou smyčkového prstového splétání z pěti smyček zhotoveno pravděpodobně cingulum nalezené v hrobě pražského biskupa Bernarda († 1240). Je hedvábné, pro vytvoření jeho tvaru byly nitě částečně ovinuty kovovou nití (Bravermanová–Foltýn–Sliwka 2010, 12–13). Úzká tkanice zhotovená pouze z kovových nití (stříbrná pozlacená lamela ovinutá kolem hedvábné duše) v osnově i útku, utkaná na stávkou ve vazbě plátňové, pochází zase z odpadních vrstev z Nového Města pražského (Březinová–Kohout a kol. 2016, 139–143).

Technika pletení tkanic na prstech byla velmi oblíbená po celé období středověku. Tkanice se zhotovovaly buď ploché nebo kulaté. Jejich využití bylo široké, luxusnější šňůrky se používaly například jako ozdoba do vlasů, ke spojení jednotlivých částí oděvů a podobně (Crowfoot–Pritchard–Staniland 1992, 138–140; Spieser 1983). V případě tkanice z Olomouce je možné, že šlo původně o ozdobu účesu, především kvůli kovovým nitím, ze kterých byla spletena, případně mohlo jít o součást církevního oblečení či textilií sloužících při bohoslužebných úkonech.



Obr. 13. Šňůrka. Foto M. Lehečková, 2021.

Abb. 13. Schnur. Foto M. Lehečková, 2021.

## 4 Interpretace

Soubor archeologických textilií z Olomouce, Křížkovského 10, obsahuje 33 útržků tkaniny – hedvábného lampasu s motivem labutě pod stromem se dvěma šišticemi. Po jednom kusu je pak zastoupena vlněná tkanice a šňůrka pletená z kovové nitě. Hedvábný lampas byl vyhodnocen jako tkanina pocházející z Itálie z poslední třetiny 14. století až počátku 15. století.

Podle dochovaných krejčovských detailů se jedná o fragmenty šitého výrobku. Protože šlo o luxusní tkaninu, mohlo se jednat o honosný oděv vyšších vrstev – šlechty či bohatého patriciátu. Mohlo také jít o část původně církevního roucha nebo o textilií sloužící při bohoslužbě (palla, bursa, velum atd.), jak by nasvědčovala blízkost augustiniánského kláštera. Je též možné, že se jednalo o druhotně využitou textilií, jakousi recyklaci opotřebované drahé látky přešitím a upotřebením k jinému než původnímu účelu.

Vzhledem k tomu, že k nálezům textilií došlo v blízkosti kláštera, nabízí se možné vysvětlení, že šlo o luxusní paramenta, která patřila k chrámové výbavě kostela sv. Jakuba. Během 13. i 14. století byly řeholnice podporovány dary a odkazy jak šlechticů (např. Budislavy z Ratají 1287, Beneše z Kravař 1375, Pavlíka ze Sovince 1380), tak i olomouckých kanovníků či jiných



církevních osob (CDM IV, 326–327 č. 249; CDM X, 254–255 č. 242; CDM XI, 158–159 č. 173; Záhorka–Čevonová 2014, 20–24). Dlouhodobě se klášter těšil podpoře také od olomouckých biskupů (Jakubec 2005; Záhorka–Čevonová 2014, 12, 23).

Prameny k historii ženského kláštera u sv. Jakuba v Olomouci ani jeho majetkové poměry nejsou zatím souhrnně zpracovány. Není ani dochován soupis chrámového majetku. Jsou však známy tři inventáře olomoucké katedrály sv. Václava z první poloviny 15. století (1413, 1430 a 1435), které evidují množství textilního vybavení z drahocenných látek, darovaných jak biskupy či jinými vysokými církevními hodnostáři, tak i příslušníky lucemburské dynastie nebo vysoké šlechty. V inventáři z roku 1435 je zapsáno více než 200 bohoslužebných rouch (Martinek 2020, 77–78). Nelze tedy vyloučit, že i v olomouckých kláštěrech bychom se na přelomu 14. a 15. století mohli setkat s takto hodnotnými rouchy, i když ve výrazně menším rozsahu než v olomoucké katedrále, se kterou se nedá vybavení konventního kostela srovnávat.

Podobně nemůžeme ani s jistotou konstatovat, jak se takto drahocenné látky dostaly do sutin při někdejší hradbě. Jedno z pravděpodobných vysvětlení může být, že již opotřebovaný textil nebo dokonce jen jeho fragment zůstal v chátrajícím kláštře a při stavebních úpravách nových majitelů v 60. letech 16. století byl pak spolu se sutí vyvezen. Nelze zcela vyloučit ani zásahy v prostoru dvorku, blízkému opevnění, během třicetileté války.

Textilie z archeologických situací jsou v Olomouci, stejně jako v jiných městech, poměrně unikátní. Zatím také, až na jeden případ (viz níže), chybí jejich podrobné odborné vyhodnocení. Ve Vlastivědném muzeu v Olomouci<sup>6</sup> jsou uloženy fragmenty textilií pocházející z archeologického výzkumu Víta Dohnala na Václavském náměstí, z etap za roky 1984 a 1985. Látky byly nalezeny v hrobech<sup>7</sup> a některé byly datovány rámcově do 15. století (Dohnal 1994, 19, tab. 17, 18; 1995, 4–5).

Další textilie pochází z různých výzkumů NPÚ, ÚOP v Olomouci. Nejvýznamnější je soubor získaný v roce 1998 při záchranném výzkumu v Hrnčířské ulici pod vedením Hedviky Sedláčkové (1999, 105). Ve vrstvách v prostoru středověkých městských parcel byly nalezeny útržky dvou typů vlněné tkaniny keprové vazby a především dva fragmenty (43 × 40 cm, 25 × 21 cm) hedvábné tkaniny určené jako samitum původem ze Španělska, datované do průběhu 13. století.<sup>8</sup> Další textilie pak pochází ze sondáže Josefa Bláhy v areálu bývalého kláštera Hradisko – pět útržků vzorované tkaniny bylo nalezeno v roce 1994 v „zássypu krypty“ (př. č. 113–115), blíže však nejsou určeny, podobně jako devět vlněných fragmentů pocházejících z raně novověké odpadní jímky z výzkumu Tomáše Zlámala v Sokolské ulici č. 5 v roce 2015 a tři fragmenty vlněné tkaniny ze sídlištních vrstev (k. 345 a 346) městiště v Denisově ulici (záchranný výzkum vedený Richardem Zatloukalem v letech 2015–2016).<sup>9</sup>

## 5 Shrnutí

Soubor textilií z Olomouce se sice zachoval ve fragmentárním stavu, přesto se podařilo určit, že se jedná o zbytky luxusních importovaných textilií z poslední třetiny 14. až počátku 15. století. Vzhledem k tomu, že se soubor nalezl v blízkosti církevního objektu, nejpravděpodobnější vysvětlení je, že se původně jednalo o součást církevních textilií.

Včasný konzervátorský zásah a následné vyhodnocení textilií významně rozšířily dosavadní poznatky o tomto druhu archeologických nálezů v Olomouci. Přestože sociální prostředí Olomouce vrcholného středověku umožňovalo vybavení veřejného, ale i soukromého prostoru drahocenným importovaným textilem, v archeologických nálezech se tato skutečnost neodráží – podobně jako v jiných městech (Březinová 2007, 104). Dosavadním nepočteným textilním

6 Za upozornění, jakož i zapůjčení náleзовých zpráv děkuji PhDr. Lukáši Hlubkovi, kurátorovi archeologické sbírky VMO.

7 Hroby 7, 8, 11 a 12 v sondě S1/84 v jižní chodbě ambitu, „pozůstatky drahých tkanin (brokátů?)“ (Dohnal 1994, 19); hrob 9 v kapli sv. Jana Křtitele; hrob 10 v sondě S1/85 v gotickém ambitu, tkanina s vetkávanými rostlinnými ornamenty (Dohnal 1995, 5).

8 Textilně technologický průzkum provedly PhDr. Milena Bravermanová a PhDr. Helena Březinová, Ph.D., v roce 2013 (Bravermanová–Březinová 2013).

9 Za informace děkuji výše jmenovaným vedoucím výzkumů.

nálezům z Olomouce navíc chybí patřičná publikace a tím i povědomí o nich mezi odbornou veřejností. Náš příspěvek se tedy alespoň částečně snaží vyplnit tuto mezeru.

Článek byl zpracován na základě posteru publikovaného na 50. mezinárodní konferenci archeologů středověku, Valtice, 17.–21. září 2018.

Práce vznikla v rámci výzkumného dílčího cíle oblasti „Archeologie I. 1. Zpracování a vyhodnocení záchranných archeologických výzkumů NPÚ na vybraných nemovitých kulturních památkách, městských rezervacích, zónách a územích České republiky s dosud nechráněným archeologickým potenciálem [Záchranný archeologický výzkum]“, financovaného z institucionální podpory Ministerstva kultury na dlouhodobý koncepční rozvoj (IP DKRVO).

## **Příloha. Textilně technologický rozbor textilií**

### ***Tkanina s labutí a stromem*** (3.1, obr. 9–11)

Technika: lampas, 1 lat de lancé, 1 lat broché, základ vazba keprová 2/1 S, vzor vazba plátnová

Osnova

2 systémy osnov – hlavní a vazná

poměr: 3 nitě hlavní osnovy ku 1 niti vazné osnovy

materiál: hlavní osnova – hedvábí, z-zákrut, dnes hnědé barvy, zdvojená

vazná osnova – hedvábí, bez viditelného zákrutu, dnes hnědé barvy

découpure osnovy: 2 nitě hlavní osnovy (zdvojené)

hustota osnovních nití: dohromady 64

48 nití (zdvojených) hlavní osnovy/cm

16 nití vazné osnovy/cm

Útek

3 systémy útku – základní, 1 lancé, 1 broché

pořadí útků: 1 základní, 1 lancé, 1 broché

materiál: základní – hedvábí, bez viditelného zákrutu, dnes hnědý

1 lancé – hedvábí, bez viditelného zákrutu, dnes hnědý

1 broché – kovová<sup>10</sup> lamela obtočená kolem hedvábné duše (s-zákrut, dnes hnědá), montáž S, riant (duše není lamelou zcela zakryta)

découpure útku: 1 passée

hustota útkových nití: 22 passées

Pevný okraj tkaniny: nedochoval se

Šíře tkaniny: nelze zjistit

Technický raport vzoru: nelze zjistit

Výtvarný raport vzoru: nelze zjistit

### ***Tkanice*** (3.2, obr. 12)

Vazba: utkáno na destičkách

Osnova

materiál: vlna, zákrut slabé Z

současná barva: hnědá

dostava: na šířku tkanice 32 nití/0,6 cm, počet použitých destiček: 8, směr navlečení SZSZSSSZ, počet osnovních nití v každé destičce: 4

<sup>10</sup> Lamela byla analyzována jako slitina zlata (69 hm%), stříbra (22 hm%) a mědi (1–1,5 hm%), analýza byla provedena v laboratoři Přírodovědeckého muzea Národního muzea (Šulcová 2016, 2).

**Útek**

materiál: vlna, zákrut slabé Z

současná barva: hnědá

dostava: 12/10 mm

Pevný okraj: částečně se zachoval na jedné straně

Rozměry: šířka 0,6 cm, dochovaná délka 1,5 cm

**Šňůrka** (3.3, obr. 13)

technika: pletení na prstech

materiál: kovová<sup>11</sup> lamela, ovinutá kolem hedvábné duše (s-zákrut), montáž S, couvert ? (duše byla zřejmě lamelou zcela zakryta), kovová lamela se dochovala jenom částečně

Tkanice byla zhotovena technikou pletení na třech prstech ze tří smyček kovových nití.

Rozměry: šířka 0,5 cm, dochovaná délka 17 cm

**Prameny**

BRAVERMANOVÁ, M., 2018: Posudek na textilní fragmenty z: Olomouc (k. ú. Olomouc-město, okr. Olomouc), Křížkovského 10, čp. 512, parc. č. st. 208, 29/2. Rukopis. Louňovice.

BRAVERMANOVÁ, M.–BŘEZINOVÁ, H., 2013: Posudek na textilní fragmenty z: Olomouc (k. ú. Olomouc-město, okr. Olomouc), Hrnčířská ulice. Rukopis. Praha.

CDM IV: Codex diplomaticus et epistolaris Moraviae IV, 1268–1293 (Boczek, A., ed.). Olomucii 1845.

CDM X: Codex diplomaticus et epistolaris Moraviae X, 1367–1375 (Brandl, V., ed.). Brünn 1878.

CDM XI: Codex diplomaticus et epistolaris Moraviae XI, 1375–1390 (Brandl, V., ed.). Brünn 1885.

DOHNAL, V., 1994: Systematický archeologický výzkum. Zpráva o IX. etapě (1984). Olomouc, dómské návrší. Olomouc, rukopis nálezové zprávy, uložen ve VMO.

– 1995: Systematický archeologický výzkum. Zpráva o X. etapě (1985). Olomouc, dómské návrší. Olomouc, rukopis nálezové zprávy, uložen ve VMO.

SMÍŠEK, K., 2016: Numismatické určení mincí z archeologického výzkumu NPÚ Olomouc na lokalitě Olomouc, ul. Křížkovského 10 (okr. týž). Velké Přílepy. Rukopis nepublikované zprávy, uložen v archivu NPÚ, ÚOP v Olomouci, fond NZ, č. D-1083.

ŠULCOVÁ, V., 2016: Rozbor fragmentů tkaniny z archeologického nálezu. Terezín. Rukopis nepublikované zprávy, uložen v archivu NPÚ, ÚOP v Olomouci, fond NZ, č. D-1094.

VEČEŘOVÁ, A., 2014: Zpráva o konzervaci textilních hedvábných fragmentů. Olomouc. Rukopis konzervátorské zprávy, uložen v archivu NPÚ, ÚOP v Olomouci, fond RZ, č. R-1803.

– 2015: Zpráva o konzervaci fragmentů hedvábné textilie se zoomorfně-vegetativním motivem (akce 28/15). Olomouc. Rukopis konzervátorské zprávy, uložen v archivu NPÚ, ÚOP v Olomouci, fond RZ, č. R-1932.

ZÁHORKA, J.–ČEVONOVÁ, J., 2014: Stavebněhistorický průzkum objektu FF UP v Křížkovského ulici čp. 512/10 v Olomouci.

**Literatura**

BORKOPP-RESTLE, B., 2019: Der Schatz der Marienkirche zu Danzig. Liturgische Gewänder und textile Objekte aus dem späten Mittelalter. Affalterbach.

BRAVERMANOVÁ, M., 2012: Kasule a štola zvaná svatovojtěšská. In: Svatovojtěšský poklad. Katalog stálé výstavy v kapli sv. Kříže na Pražském hradě (Kyzourová, I., ed.), 41–43. Praha.

<sup>11</sup> Analýza kovu nebyla provedena.



- BRAVERMANOVÁ, M.–BŘEZINOVÁ, H., 2014: Tkanice z pohřebních šatů jedné z českých královen zhotovená technikou tkaní na destičkách – Ein mit Brettchentechnik gewebtes Band vom Grabgewand einer böhmischen Königin, *AH* 39, 299–313.
- BRAVERMANOVÁ, M.–FOLTÝN, D.–SLIWKA, A., 2010: Mitra z hrobu „ctihodného Bernarda, biskupa pražského“ – The mitre from the grave of “venerable Bernard, the Prague bishop”, *Mediaevalia historica Bohemica* 13, č. 1, 7–45.
- BRAVERMANOVÁ, M. a kol., 2005: Bravermanová, M.–Kloudová, R.–Otavská, V.–Vrabcová, A., Pohřební roucho Karla IV. z královské krypty v katedrále sv. Víta – Das Beerdigungsgewand des Karl IV aus der königlichen Krypta in der Kathedrale des Hl. Veit, *AH* 30, 471–496.
- BŘEZINOVÁ, H., 2007: Textilní výroba v českých zemích ve 13.–15. století: poznání textilní produkce na základě archeologických nálezů. *Dissertationes archaeologicae Brunenses/Pragensesque* 2. Praha.
- BŘEZINOVÁ, H.–KOHOUT, D. a kol., 2016: Středověké textilní a barvířské technologie. Soubor textilních fragmentů z odpadových vrstev z Nového Města pražského. Praha.
- COLLINGWOOD, P., 1982: *The Techniques of Tablet Weaving*. Oregon.
- CROWFOOT, E.–PRITCHARD, F.–STANILAND, K., 1992: *Textiles and clothing (c. 1150–c. 1450). Medieval finds from excavations in London*. London.
- DEHNEROVÁ, H.–ŠLÉZAR, P., 2016: Olomouc (k. ú. Olomouc-město, okr. Olomouc), Křížkovského 10, č. p. 512, parc. č. st. 208, 29/2, PV 57, č. 2, 294–300.
- DURIAN-RESS, S., 1986: *Meisterwerke mittelalterlicher Textilkunst aus dem Bayerischen Nationalmuseum*. München – Zürich.
- JAKUBEC, O., 2005: Olomouc (Olomouc). Zaniklý konvent augustiniánek kanovnic u sv. Petra, později s kostelem sv. Jakuba, následně konvent minoritů (Křížkovského ulice). In: Foltýn, D. a kol., *Encyklopedie moravských a slezských klášterů*, 463–468. Praha.
- KALÁBKOVÁ, P., 2009: Dějiny archeologického bádání. In: *Dějiny Olomouce 1* (Schulz, J., ed.), 19–29. Olomouc.
- MARTINEK, R., 2020: II. Paramenta olomouckého dómu. Vestiarium středověkého dómu sv. Václava – Vestiarium of Medieval Cathedral of St. Wenceslas. In: *Ornamenta episcopii. Liturgická roucha olomoucké katedrály* (Martinek, R.–Jonová, J., edd.), 71–81. Olomouc.
- OTAVSKÝ, K.–WARDWELL, A. E., 2011: *Mittelalterliche Textilien II. Zwischen Europa und China*. Bern.
- SEDLÁČKOVÁ, H., 1999: Přehled výsledků a soubor drobných plastik ze záchranného archeologického výzkumu v Olomouci, Hrnčířské ulici – Übersicht der Grabungsergebnisse und Kollektion kleiner Plastiken aus der Rettungsgrabung in der Töpfergasse in Olmütz. In: *Památkový ústav v Olomouci. Výroční zpráva 1998*, 104–109. Olomouc.
- SPEISER, N., 1983: *The manual of Braiding*. Basel.
- ŠLÉZAR, P.–DEHNEROVÁ, H., 2020: Kostel sv. Petra v Olomouci ve středověku z pohledu archeologických pramenů – An Archaeological Perspective on the Medieval Church of St. Peter in Olomouc, *Historica Olomucensia* 59, 13–53.
- VEČERŮVÁ, A., 2017: Konzervace fragmentů hedvábné textilie se zoomorfně-vegetativním motivem – Conservation of Silk Textile Fragments with a Zoomorphic-Vegetative Motif, *Zprávy Vlastivědného muzea v Olomouci – Supplementum*, č. 314, 17–22.
- WILCKENS, L. von, 1991: *Die textilen Künste. Von der Spätantike bis um 1500*. München.

## Zusammenfassung

### Archäologische Textilien aus Olmütz, Křížkovského-Straße 10

Im Jahr 2015 wurde mit einer archäologischen Rettungsgrabung begonnen, die durch die Gesamt-sanierung des Dekanats der Philosophischen Fakultät der Palacký-Universität Olmütz, Křížkovského-Str. 10 hervorgerufen wurde. An der Stelle des heutigen Gebäudes stand bis zum Jahr 1792 die Peter-und-Paul-Kirche mit einem Friedhof, südlich der Kirche befand sich bei der St. Jakobskirche ein Anfang des 13. Jahrhunderts gegründetes Augustinerinnenkloster. Das

Kloster wurde 1524 aufgelöst und blieb über vierzig Jahre unbewohnt und wurde offenbar auch nicht instand gehalten. In den sechziger Jahren des 16. Jahrhunderts erwarben die Minoriten das Klostergebäude, die dort bis zur Auflösung ihres Klosters im Jahr 1785 wirkten.

Die archäologische Grabung wurde in den Jahren 2015–2017 besonders auf der Fläche des Haupthofes und im Nordtrakt des Gebäudes durchgeführt. Untersucht wurde auch der als Sondierschnitt S1/15 bezeichnete Bereich des kleinen Hofes, der sich an der in die Zwinger-Gärten und in den Bezruč-Park führenden Gasse befindet. In dem Bereich zwischen der gotischen Stadtmauer und dem Fundamentmauerwerk der Marienkapelle war die ursprüngliche Stratigraphie erhalten geblieben. Unter der neuzeitlichen Schichtenfolge wurde eine durch Keramik und Münzfunde in das 16. Jahrhundert datierte, aus einer Kiesschicht (K. 112) bestehende Nivellierungsschicht freigelegt, die von einem steinigen sandigen Lehm Boden überdeckt war (K. 111). Darunter befand sich eine zeitgenössische Schichtenfolge aus Bauschutt (K. 115, 116, 123, 124, 127, 128), die mit verwittertem Mörtel (K. 117) oder Holzkohle (K. 122) vermischt war. Die Überreste der Zerstörungsschicht enthielten zahlreiche Fragmente von Ziegeln, Fliesen, gebrannten Dachziegeln, Kacheln, aber auch Fragmente von Fensterglasscheiben. Einige Stellen wiesen Spuren einer sekundären Störung auf (vielleicht im 17. Jahrhundert?), die aber nicht genau abgegrenzt werden konnten. Die Bauzerstörungsschicht entstand wahrscheinlich im Zusammenhang mit dem Wiederaufbau des Klosters bei der Jakobskirche in den sechziger Jahren des 16. Jahrhunderts. Neben den Funden von Baumaterial wurden aus diesen Schichten auch kleinere Gegenstände wie Buchbeschläge, ein Reliquienkreuz oder Fragmente der weiter unten beschriebenen Textilien geborgen, die aus der Schnittstelle von K. 115 und 116 sowie aus K. 122 stammen.

Bei den Untersuchungen wurden Stofffragmente mit eingewebtem Muster, ein Wollbandfragment und ein Teil einer fingergestrickten Schnur gefunden. Das Gewebe war in 33 Fragmenten erhalten geblieben (die Maße der beiden größten sind ca.: Höhe 12 cm, Breite 11 cm; Höhe 7 cm, Breite 17 cm), von denen die meisten Reste von Metallfäden enthielten.

Das Gewebe besteht aus Seidenlampas mit einem Lancé-Schuss und einem Broché-Schuss. Der Gewebefond ist ein dreibindiger Kettkörper 2/1 S. Die (doppelte) Hauptkette, die Bindekette und der Grundschuss sind aus Seide. Das Muster besteht aus einem Lancé-Schuss aus Seide, der mit der Bindekette in Leinwandbindung eingebunden ist. Einige Motive des Musters wurden mit einem Broché-Schuss aus vergoldeten Metalllamellen eingewebt, die um eine Seidenseele gewickelt sind, die ebenfalls mit der Bindekette in Leinwandbindung eingebunden ist. Eine ähnliche Bindungstechnik wie auf dem Stoff aus Olmütz befindet sich beispielsweise auf einem Lampas-Stoff mit Medaillons und Hunden aus dem letzten Drittel des 14. bis Anfang des 15. Jahrhunderts.

Das vollständige Aussehen des Musters des Stoffes aus Olmütz konnte aufgrund der nur in kleinen Abmessungen erhalten gebliebenen Einzelfragmente nicht festgestellt werden, der Rapport lässt sich nicht mehr rekonstruieren. Zentrales Motiv ist ein an einen Schwan erinnernder Vogel, der unter einem Baum mit gekrümmten Stamm sitzt, dessen Zweige im unteren Teil abgeschnitten sind. In der Krone ist Laubwerk mit zwei einander gegenüber angeordneten stilisierten Zapfen. Dieses Motiv wurde im Broché-Metallschuss ausgeführt. Weitere Teile des Musters wurden ursprünglich wahrscheinlich mit verschiedenfarbigem Lancé-Schuss eingewebt. Hier wurden Bänder eingeflochten, die mit einem aus kleinen Rauten bestehenden Gitter gefüllt sind. In weiteren Bändern gibt es ebenfalls Pflanzenmotive. Die Bänder schließen in einem gewissen Winkel aneinander an. Entlang den Bändern befinden sich kleine Zweige, die an Lorbeer erinnern. Andere Teile des Musters sind nicht erhalten geblieben. Analogien zu dem Muster (z.B. das Motiv abgeschnittener Zweige am Baumstamm, eine ähnliche Baumkrone oder das an einen Schwan erinnernde Motiv eines Vogels) konnten auf Stoffen italienischer Provenienz aus dem letzten Drittel des 14. bis zum ersten Drittel des 15. Jahrhunderts festgestellt werden. Das ähnlichste Muster, und zwar in allen Motiven und auch in ihrer Komposition, befindet sich auf einer aus Lampas gefertigten Kasel, die als italienisch und aus der ersten Hälfte des 15. Jahrhunderts stammend bestimmt wurde (Danzig, früher Marienkirche, heute Nationalmuseum). Den

in Olmütz entdeckten Stoff könnten wir demnach ebenfalls als aus Italien und aus der zweiten Hälfte, oder eher aus dem letzten Drittel des 14. Jahrhunderts bis Anfang des 15. Jahrhunderts stammend interpretieren.

Eines der Fragmente wurde aus zwei selbständigen Teilen zusammengenäht, weitere drei Fragmente weisen erkennbare Einschlüge auf. Diesen erhalten gebliebenen Schneiderdetails nach handelt es sich bei ihnen um Fragmente einer Näharbeit, deren ursprüngliche Form oder Funktion jedoch nicht mehr bestimmt werden kann. Es könnte sich um ein Kleidungsstück handeln, aber auch um einen Bestandteil der liturgischen Kirchengewandung, bzw. um irgendeine andere Näharbeit. Im Hinblick auf das luxuriöse Gewebe könnte es sich um ein Kleidungsstück der höheren Schichten, des Adels oder des reichen Patriziats handeln. Die wahrscheinlichste Erklärung liefert jedoch die Nähe des Augustinerinnenklosters, sodass es sich offenbar um den Teil eines ursprünglichen Kirchengewandes oder um ein im Gottesdienst verwendetes Textilstück handelt (Palla, Bursa, Velum usw.). Es ist jedoch möglich, dass es letztendlich zu einer sekundären Verwendung kam.

Olmütz war bereits seit dem frühen Mittelalter Bischofssitz, an dem sich auch andere kirchliche Institutionen konzentrierten (z.B. Kapitel, Klöster). Im Inventar der Olmützer Kathedrale aus dem Jahr 1435 werden über 200 Messgewänder aufgeführt. Man kann also nicht ausschließen, dass man an der Wende vom 14. zum 15. Jahrhundert auch in den Olmützer Klöstern solch wertvollen Gewändern begegnen könnte, wenngleich in deutlich geringerem Umfang als in der Olmützer Kathedrale, mit der sich die Ausstattung einer Konventskirche nicht vergleichen kann. Obwohl das soziale Umfeld von Olmütz der zweiten Hälfte des 14. bis Anfang des 15. Jahrhunderts es ermöglichte, den öffentlichen, aber auch privaten Raum mit kostbaren Importtextilien auszustatten, spiegelt sich diese Tatsache in den Olmützer archäologischen Funden nicht wider.

Der vorliegende Beitrag wurde auf Grundlage des auf der vom 17.–21. September in Valtice stattgefundenen 50. Internationalen Tagung der Mittelalterarchäologen veröffentlichten Posters ausgearbeitet.

Die Arbeit entstand im Rahmen des Forschungsteilprojekts „Archäologie I. 1. Bearbeitung und Auswertung von archäologischen Rettungsgrabungen des Nationalen Denkmalinstituts an ausgewählten unbeweglichen Kulturdenkmälern, in städtischen Reservaten, Zonen und Gebieten der Tschechischen Republik mit bis dato ungeschütztem archäologisches Potenzial [Rettungsgrabung]“, finanziert vom institutionellen Förderprojekt für langfristige konzeptuelle Entwicklung des Ministeriums für Kultur (IP DKRVO).

PhDr. Milena **Bravermanová**, Archeologický ústav AV ČR, Praha, v. v. i., Letenská 4, 118 01 Praha 1, Česká republika, [milena.bravermanova@seznam.cz](mailto:milena.bravermanova@seznam.cz)

Mgr. Hana **Dehnerová**, Národní památkový ústav, územní odborné pracoviště v Olomouci, Horní náměstí 25, 779 00 Olomouc, Česká republika, [dehnerova.hana@npu.cz](mailto:dehnerova.hana@npu.cz)

Bc. Veronika **Šovar**, DiS., Národní muzeum, Historické muzeum, Ústřední depozitáře Terezin I., Tyršova 207, 411 55 Terezín, Česká republika, [veronika.sovar@nm.cz](mailto:veronika.sovar@nm.cz)



Toto dílo lze užit v souladu s licenčními podmínkami Creative Commons BY-NC-ND 4.0 International (<https://creativecommons.org/licenses/by-nc-nd/4.0/legalcode>). Uvedené se nevztahuje na díla či prvky (např. obrazovou či fotografickou dokumentaci), které jsou v díle užity na základě smluvní licence nebo výjimky či omezení příslušných práv.