

Korený, Rastislav

Merovejské pohřebiště ve Světcí, okr. Teplice

Studia archaeologica Brunensia. 2024, vol. 29, iss. 1, pp. 57-107

ISSN 1805–918X (print); ISSN 2336–4505 (online)

Stable URL (DOI): <https://doi.org/10.5817/SAB2024-1-3>

Stable URL (handle): <https://hdl.handle.net/11222.digilib/digilib.80454>

License: [CC BY-SA 4.0 International](#)

Access Date: 28. 11. 2024

Version: 20240823

Terms of use: Digital Library of the Faculty of Arts, Masaryk University provides access to digitized documents strictly for personal use, unless otherwise specified.

Merovejské pohřebiště ve Světcí, okr. Teplice

Merowingisches Gräberfeld in Světec, Bezirk Teplice

Rastislav Korený

Abstrakt

V r. 1902 bylo na k. ú. obce Světec odkryto nejméně pět merovejských hrobů. Největší pozornost od první publikace v r. 1904 poutaly spony se zoomorfním závěskem. Jako celek však nebylo dosud pohřebiště analyzováno a vyhodnoceno, a přestože v roce 1992 byly (po 90 letech) zveřejněny jednotlivé hrobové celky, nebyla tato nová situace dosud vědecky využita. Cílem příspěvku byla tedy chronologická analýza a zasazení pohřebiště do kontextu osídlení SZ Čech. Na pohřebišti se pravděpodobně pohřbívalo ve 2. čtvrtině 6. století. Zvláštní pozornost byla věnována obsahu 2. hrobu, ikonografii spon a zoomorfního závěsku a také rekonstrukci oděvu. V poslední kapitole jsou nastíněny otázky ohledně elit, distribuce zlata a možná existence šperkařských dílen v Čechách.

Klíčová slova

merovejský, pohřebiště, spony, zlato, elity, Světec, Čechy

Abstract

In 1902, at least five Merovingian graves were uncovered in the cadastral district of the municipality of Světec. Since their first publication in 1904, brooches along with a zoomorphic pendant have attracted the most attention. However, the burial ground as a whole has not yet been analysed and evaluated, and although individual funerary assemblages were published in 1992 (after 90 years), this new situation has not yet been scientifically exploited. The aim of the paper was therefore a chronological analysis and placement of the burial ground in the context of the settlement in north-western Bohemia. Funerary activities were probably conducted in the burial ground in the 2nd quarter of the 6th century. Special attention was paid to the contents of the second grave, the iconography of brooches and the zoomorphic pendant, as well as the reconstruction of clothing. In the last chapter, questions about the elites, the distribution of gold and the possible existence of jewellery workshops in Bohemia were outlined.

Key words

Merovingian, burial ground, brooches, gold, elites, Světec, Bohemia

1. Úvod

Bylo to v sobotu jedenáctého ledna roku 1902, kdy byl při skrývce ornice na hnědouhelném povrchovém dole Patria u Světce místními dělníky objeven první merovejský hrob. Další přibývaly v zimních měsících při těžbě cihlářské hlíny, celkem jich bylo zaznamenáno pět, případně šest, ale mohlo jich být i více. Uvedeného dne se o nález našťástí dozvěděl mladý lékař a pilný archeolog amatér František Kučera, který o něm obratem napsal J. L. Píčoví; v dalších měsících jej o novinkách na lokalitě informoval ještě několikrát. F. Kučera následně získal část (nevíme ovšem jak velkou) vykopaných předmětů, připojil k nim několik, žel jen velmi strohých, informací o jejich kontextu a někdy v březnu téhož roku pořídil jednoduchý plánec pohřebiště.

F. Kučera získané informace a nálezy nabízel J. L. Píčoví k publikaci už během „archeologického dozoru“. S odstupem dvou let se tak nakonec stalo a stručná zpráva o světeckých nálezech vyšla v Památkách archeologických (*Píč 1905*, 347–348, obr. 10). Nutno dodat, že s poskytnutými údaji (a možná i s částí předmětů) příjemce naložil dosti ledabyly – hrobové celky sloučil, čímž oddálil poznání tohoto jedinečného pohřebiště o dalších devadesát let. Proč tak J. L. Píč učinil, nevíme...

Ačkoliv předmětem studie bude celé pohřebiště, v textu se soustředím zejména na výbavu druhého hrobu. V druhé a třetí kapitole bude řešen význam pohřebiště v rámci SZ Čech a jeho chronologie, ve čtvrté části ikonografie plechového závěsku a spon z druhého hrobu, na kterou v posledních kapitolách naváže pokus o rekonstrukci oděvu ženy (a jejím původu) a krátká úvaha o elitách, distribuci zlata a zlatnicích v Čechách v merovejském období.¹

1.2 Lokalizace pohřebiště

Plocha pohřebiště se nachází na pozemku ppč. 47, asi 200 m JJZ od světeckého nádraží, v nadm. výšce asi 197 metrů (*Blažek – Lutovský 1992*, 1–2, obr. 1). Území bylo součástí povrchového dolu Florentini-Patria, jehož vlastním byl Jan Machalický;² v r. 1892 bylo založeno „Těžařstvo hnědouhelného hlubinného dolu Florentini ve Světci“. V současnosti je dotčená plocha rekultivována (obr. 1).

1.3 Přehled nálezů na lokalitě

Na odtěžené ploše se nacházela polykulturní lokalita (přehled *Budinský 1978*). Vzhledem k probíranému tématu poutá nejvíce pozornosti hrob (původně nejspíše mohyla) kultury šňůrové keramiky (KŠK); byl odkryt ve stejný čas jako merovejské pohřebiště (*Dobeš – Budinský – Buchvaldek – Muška 1991*, 104). Je totiž pravděpodobné, že hroby z období stěhování národů (anebo část z nich) mohly být zapuštěny do pláštíů mohyl KŠK (*Korený 2008*, 110, 117).

1.4 Nálezové okolnosti

Podrobnější popis terénní situace F. Kučera nezaznamenal, pouze ze stručných a spíše nepřímých zmínek si lze vytvořit obecnou představu o způsobu odkryvu pohřebiště. Na jeho ploše probíhala zimní skrývka ornice a patrně následná těžba cihlářské hlíny,³ což mělo také jistě vliv na dochování některých předmětů – v zimních měsících bylo obtížné podrobněji probírat zmrzlé bloky hlíny a část nálezů (např. korálky) nepochybně pozornosti unikla či byla poškozena (hřeben z hrobu 2, snad i plochý náramek z hrobu 3).



Obr. 1. Světec, okr. Teplice, s vyznačenou polohou pohřebiště. Mapový podklad ZTM5, měřítko 1:500 (zpracoval P. Čechák)

Abb. 1. Světec, Bezirk Teplice, mit der markierten Lage des Gräberfeldes. Karte ZTM5, Maßstab 1:500 (bearbeitet von P. Čechák)

Jak už bylo v úvodu zmíněno, první zpráva o nálezů pochází ze dne 11. ledna, kdy se k F. Kučerovi dostavil dělník s jednou zlatou perlou z prvního hrobu. Podle jím zaznamenaného údaje („...přinesl mi zlatou merovejskou ozdobu z kostrového hrobu, na něž uhořel při odkrývání vrchní vrstvy na šachtě. Tělo mimo lebku jest dosud v zemi, neboť odkopli jen lebku.“; Blažek – Lutovský 1992, 1) byla perla nalezena u hlavy, kterou dělníci vykopali, zbytek kostry zůstal v zemi. Z údaje lze odvodit, že směr těžby byl veden patrně od západu k východu (orientace koster byla západ-východ). V cihelnách se totiž po skrývce ornice postupovalo v bočním odkopávání kolmých stěn (někdy vysokých i několik metrů),

vlastní obsah hrobu byl tedy často odkrýván postupně po délce či napříč (podle orientace hrobu ke směru těžby), nikoliv plošně (srov. *Korený 2013*, Tab. 117 – Záluží u Čelákovic).

Z popisů také nepřímě plyne, že F. Kučera chodil na lokalitu jen příležitostně (bydlel totiž až ve Slavětíně u Loun, vzdáleném 26 kilometrů vzdušnou čarou), nebyl tedy přítomen celému odkryvu jednotlivých hrobů. Nálezy získával ve směs dodatečně; to by vysvětlovalo velmi skromné (resp. skoro žádné) popisy, týkající se jejich uložení, zásypů hrobů, sekundárního otevření („vykradení“) či jejich vnitřní/vnější konstrukce, což ostatně při jejich předpokládaném způsobu odkryvu ani nebylo dost dobře možné.

Známe jen minimální hloubku hrobů, tj. jeden metr, jak však správně poznamenávají J. Blažek s M. Lutovským (1992, 4), jedná se o údaj měřený až od úrovně skrývky a původní hloubka mohla činit až dva metry. Orientace hrobů byla západ-východ. Podle Kučerova plánu tvořily hroby skupinu, od které byl více vzdálen pouze hrob 1 (Blažek – Lutovský 1992, 1).

F. Kučera však neměl na nálezy monopol – ve svých poznámkách zmiňuje jistého doktora ze Světce, jenž z některého z hrobů získal lebku (Blažek – Lutovský 1992, 1); takových sběratelů mohlo být víc (viz také zmínka o zmizelé třetí sponě z druhého hrobu).⁴

1.5 Písemná dokumentace

K samotnému merovejskému pohřebišti máme k dispozici několik dobových písemností, jejichž původcem je výhradně František Kučera. Prokazatelně se jedná o tři dopisy z ledna až března roku 1902 a plánek pohřebiště. Originál „náleзовé zprávy“ s dopisem a plánem pohřebiště je uložen v Regionálním muzeu v Lounech,⁵ dva dopisy, z 11. ledna a 18. března, adresované J. L. Píčoví, jsou uloženy v Archivu Národního muzea v Praze (fond J. L. Píč, kart. 8, č. inv. 529, František Kučera). Z dokumentů byl dosud publikován pouze text posledního Kučerova dopisu (Blažek – Lutovský 1992, 1).

1.6 Evidence nálezů

Soupisů zde nalezených předmětů bylo publikováno už několik (např. Svoboda 1965, 274–275; Blažek – Lutovský 1992, 3–4; Korený 2013, 145–146), žádný z nich však nebyl úplný či věcně správný. Chyběly zejména předměty sice F. Kučerou v dopisech zmíněné, ale v Národním muzeu neevidované (anebo do muzea nedodané?). Nálezy byly provizorně za-

evidovány pouze v tzv. Píčově inventáři bronzů pod. č. 6739–6741 (zde omylem lokalizovány jako důl Valerie), do vlastní evidence muzejní sbírky byly zapsány mnohem později, patrně až během 2. světové války (Tomková – Hlava – Soukup 2013, 194, Tab. 2):

Hrob 1: 51398 – Au plechová perla, délka 15 mm, šířka 10 mm (obr. 2:9), 51399 – dtto (obr. 2:10), 51400 – skleněný žlutozelený korál, průměr 13 mm (obr. 2:11), 51401 – skleněný žlutý korál, průměr 10 mm (obr. 2:12). Neevidováno – fragment rozpadlého, blíže nepopsaného jantarového (?) korálu (nekresleno).

Hrob 2: 50797 – Ag pozlacená spona, délka 111 mm (obr. 2:1), 50798 – dtto (obr. 2:2), původně se stopami textilu (Píč 1905, obr. 10:2), 50799 – Ag pozlacený plechový cedniček, délka 141 mm (obr. 2:3), 50800 – Ag pozlacený plechový závěsek, délka 81 mm, šířka 23 mm (obr. 2:4), 50804 – Br přezka se smotaným kusem Fe řetízku a otisky textilií (obr. 2:5), 50806 – ulita Cypraea se smotaným kusem Fe řetízku a otisky textilií (obr. 2:6), 50807 – kostěný hřeben, střední část, lepeno ze zlomků, délka 120, výška 51 mm (obr. 2:7). Neevidováno: Fe předmět háčkovitého tvaru (klíč?, obr. 2:8).

Pozn.: F. Kučera zaznamenal ještě třetí stříbrnou pozlacenou sponu neznámého typu. Nedochována. Součástí souboru je i železný klíč, bez evidence. V Kučerově souhrnu není tento předmět zmíněn, nefiguruje ani v pozdějších soupisech. Byl snad původně součástí jednoho z kusů Fe řetízku, z kterého se později uvolnil?

Hrob 3: 50801 – Br náramek s vývalky na koncích, 61 × 58 mm (obr. 3:1), 50802 – Br náramek plochého profilu a s výzdobou, dochován zlomek, délka 54 mm (obr. 3:2).

Pozn.: Náramky jsou nejméně od 50. let 20. století neznámé.

Hrob 4: 50805 – jantarový korál, 51 × 19 mm (obr. 3:3), 50803 – Fe nůž, zlomek, délka 71 mm (obr. 3:4).

Pozn.: F. Kučera zaznamenal též bronzovou pokličku, stříbrný kroužek a keramický přeslen. Nedochováno.

Hrob 5: 51397 – Ag (pozlacená?) kónická perla, délka 21 mm (obr. 3:5).

Pozn.: F. Kučera zaznamenal „stříbrný korál a pozlacený a kamenný korál“. V literatuře (např. *Svoboda 1965*, 275) se válcovitý korál uvádí jako bronzový (ovšem cf. *Svoboda 1965*, 353 jej popisuje jako stříbrný); patrně se jedná o onen Kučerou zaznamenaný stříbrný pozlacený korál. J. L. Píč (*1905*, 340) korál popisuje jako tmavý z *neprůhledného skla*. Kamenný korál se nedochoval.

Hrob 6?: Železný meč – ztracen. Pozn.: *Blažek – Lutovský 1992*, 1 uvažují o době laténské.

Pozn.: Podle zprávy F. Kučery mělo být na ploše více hrobů; popis obsahuje mylnou lokalizaci k dolu Valeria.

Antropologický materiál se nedochoval, F. Kučera zaznamenal, že lebku z jednoho hrobu si ponechal blíže nejmenovaný doktor ze Světce (*Blažek – Lutovský 1992*, 1).

2. Datování nálezů

2.1 Hrob 1

2.1.1 Zlaté korálky

Z hrobu 1 byl zachráněn pár kulovitých zlatých korálků s rourkovitými konci, zdobených promačkávaným filigránovým vzorem omegovitého tvaru. Byly nalezeny u lebky a s nimi minimálně další dva skleněné korálky – žlutý a tmavohnědý.

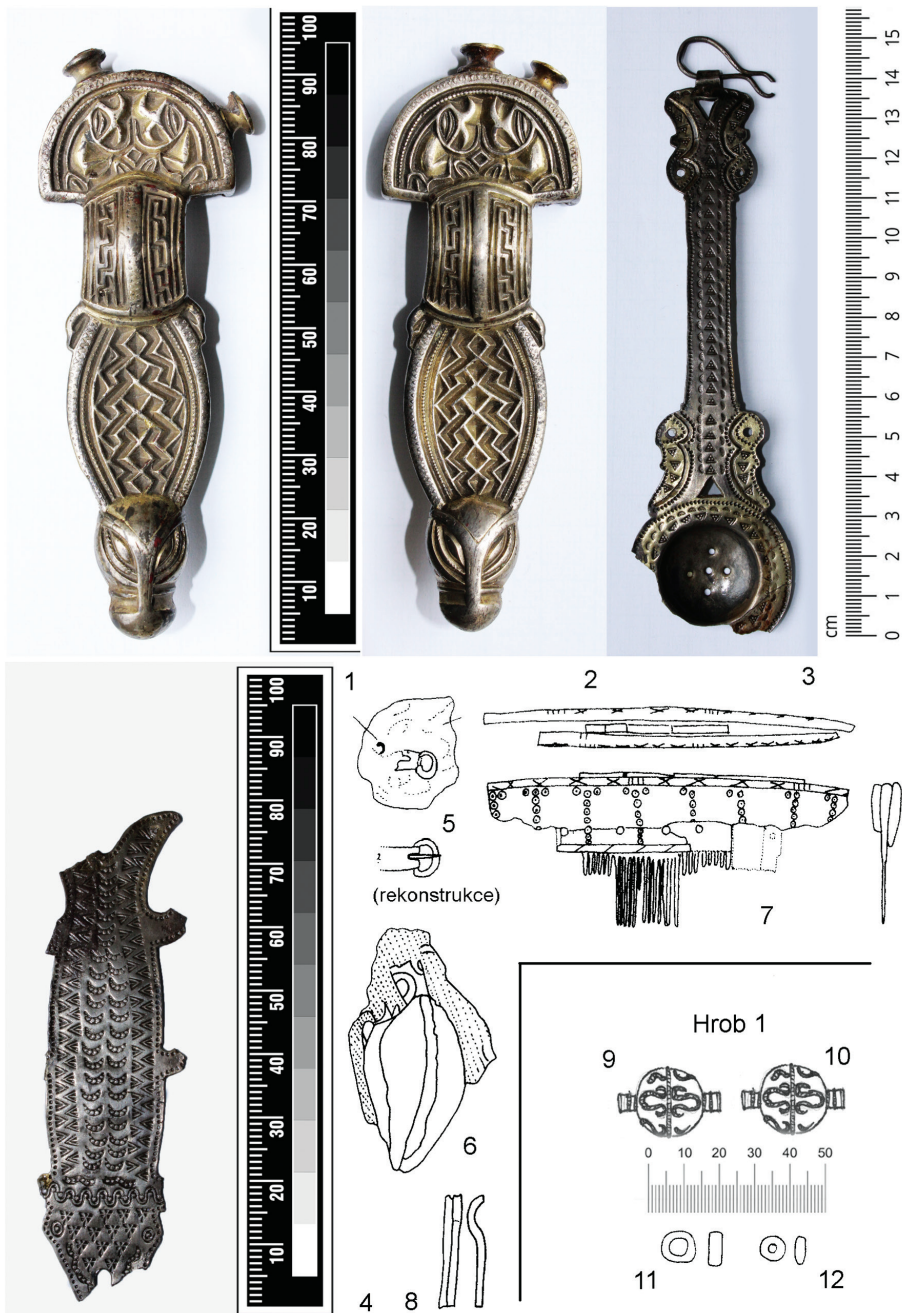
Kulovitý tvar zlatých perel nemá v českých nálezech dosud obdoby⁶ a protějšky k nim ne-

nalzáme ani v širším středoevropském prostoru, kde vedle trubičkových zcela dominují zlaté perly prostého soudkovitého tvaru (např. *Koch 1990*, 124–125 s lit.; *Deersheim: Schneider 1983*, 205–207, Taf. 23; *Donzdorf: Haseloff 1981*, 156; *Gross 1991*).

Diskovité až kulovité tvary, často vícenásobné, byly velmi oblíbenými výzdobnými prvky ve Skandinávii v 5. a 6. století. Byly aplikovány zejména v kruhovém šperku, např. na zlatých nákrčnicích, pektorálech, náramcích či kruzích s vývalky (*Pesch et al. 2015a*). Identické protějšky ke světeckým perlám – co do tvaru, velikosti, techniky a stylu výzdoby – pak najdeme mezi velkou skupinou závěsných oušek na tamních brakteátech (*Pesch et al. 2015a*, 301–309). Jako ukázkou z mnoha nálezů (přehled *Axboe et al. 1985; 1986; 1989; Heizmann – Axboe 2011*) můžeme uvést ouško na brakteátu IK 190 Trollhättan-B,⁷ vyrobeného patrně v 1. čtvrtině 6. století; produkce brakteátů skončila nejpozději v r. 540 (obr. 4; *Pesch et al. 2015a*, 444, Fig. 21:2; *Axboe 2004; 2011; Pesch 2007*, 432).

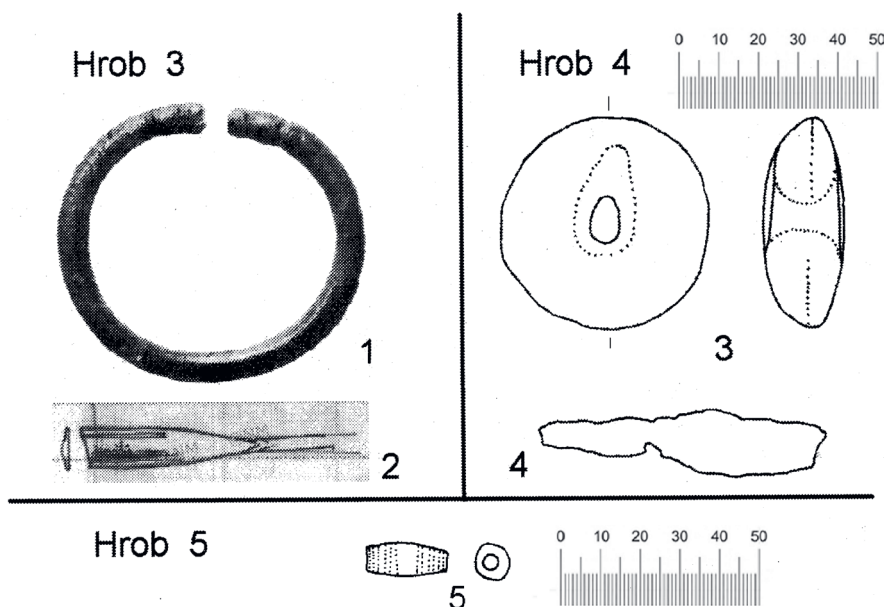
Korálky byly vyrobeny primárně jako samostatný šperk v dílně, v níž souběžně probíhala produkce brakteátů včetně závěsných oušek. Jejich výrobní centrum se pravděpodobně nacházelo v jižním Švédsku (*Gebühr – Axboe – Hauck 1992; Pesch 2015*, 306, Abb. 165; *Schuster 2018*, Fig. 11b).

V našem případě lze uvažovat o importu korálků ze Skandinávie. Ovšem s ohledem na to, že korálky jsou minimálně ve střední Evropě unikátní, jeví se varianta pohřbu ženy původem z tohoto regionu jako pravděpodobnější. Druhá možnost přitom není, i přes značnou geografickou vzdálenost, zdaleka vyloučena – jako příklad můžeme uvést známý hrob 421 na pohřebišti v bavorském Altenerdingu, ve kterém byla pohřbena žena z jižního Švédska; celek je datován do stupně SD 4 (510–530; *Koch 1999*, 180; *Losert – Pleterski 2003; Hakenbeck – Geisler – Grupe – O'Connell 2012*).



Obr. 2. Světec, okr. Teplice, předměty z hrobů 1 a 2

Abb. 2. Světec, Bezirk Teplice, Gegenstände aus den Gräbern 1 und 2



Obr. 3. Světec, okr. Teplice, předměty z hrobů 3, 4 a 5 (obr. 2 a 3 foto autor, upravila H. Korená)

Abb. 3. Světec, Bezirk Teplice, Gegenstände aus den Gräbern 3, 4 und 5 (Abb. 2 und 3 Fotos des Autors, bearbeitet von H. Korená)

2.1.2 Skleněné korálky

Dochovaly se dva, větší skleněný žlutozelený a menší ze žluté pasty. Dva žluté korálky se našly v komorovém hrobě 27/XXII v Záluží u Čelákovic. Hrob obsahoval mj. část stříbrného plechového závěsku tvaru ryby (?), lze jej datovat do 1. třetiny 6. století (Svoboda 1965, Tab. XCV:7).

2.1.3 Jantarový korálek?

Dochoval se zlomek pravděpodobně jantarového korálku, který nelze blíže klasifikovat.

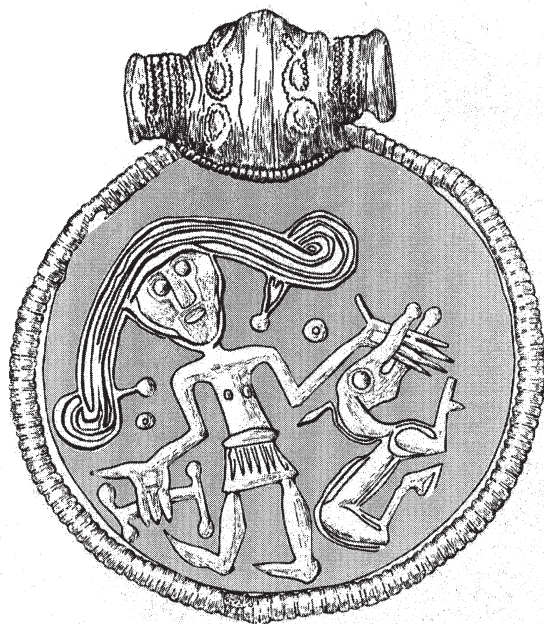
2.2 Hrob 2

2.2.1 Plechový zoomorfní závěsek

Mezi výrazné prvky inventáře 2. hrobu patří nepochybně plechový zoomorfní závěsek, tradičně považovaný za rybu. Zatímco ikonografie bude řešena v další kapitole, na tomto místě bude závěsek podroben chronologické analýze.

Závěsek vykazuje řadu prvků, které lze dle analogických nálezů dobře datovat. Mezi ně patří vlnovitý límec mezi hlavou a tělem, který najdeme též na nálezech z 5. a 6. století – např. na kování meče v Ejsbøl I (Ørsnes 1988, taf. 96, 97:4), na sponě z hrobu OO v Sejflođu (Nielsen 2000, 114:1413), C-brakteátu IK 11 z Åsumu (Pesch 2015a et al., 273, Abb. 133), či sponě z Jarlsbergu (Pesch 2015a et al., 311, Abb. 169:a).

Téměř stejně modelované hlavy jako světecký závěsek mají některá anglosaská kování štítu ve tvaru ryby, datovaná do 1. poloviny 6. století,



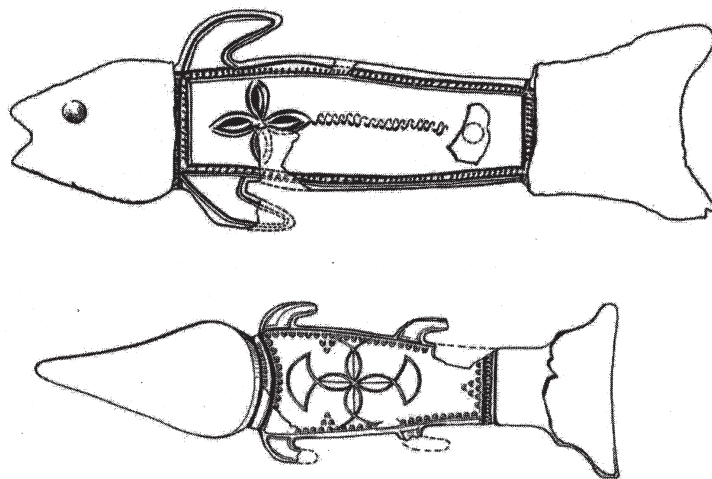
Obr. 4. Brakteát IK 190 Trollhättan-B (podle Heizmann 2012)

Abb. 4. Brakteat IK 190 Trollhättan-B (nach Heizmann 2012)

jsou ovšem bez kolků; ty se koncentrují na oblast trupu. V některých případech styl jejich kolkované výzdoby připomíná světecké kování (obr. 5; Dickinson 2005, 131, Fig. 10:a-d; 2011, Fig. 7:b-c, f). Stejný styl kolkované výzdoby, její rozvržení v pásech či liniích a široké užití srpovitého kolků je charakteristické už pro Sösdala styl ve Skandinávii v první polovině 5. století (Mangelsdorf 2011, 97-98). Výraznou analogií je zejména spona z norského Eidstetu, kde na záhlavní destičce zaujme abstraktní zobrazení ryby, jejíž tělo je vyplněno kolkovanými pásy (Hougen 1936, 36, Fig. 8). Pásky kolků, vyplňujících prázdné plochy zvířecích těl, jsou typické také pro nydamský styl (např. Hol: Haseloff 1981, Abb. 11; Mejlby: Magnus 1999, 77, Abb. 2). S analogickým rozvržením výzdoby se srpovitými kolků se setkáváme také na stříbrném závesku s párem hadů, datovaném do 5. století, z Uppåkry (Hårdh 2004, 69, Fig. 21). Zlatý ná-

krčník z Piotrowic z konce 5. až 6. století má na jednom konci rytinu hada s podobně koncipovanou kolkovanou výzdobou (Mangelsdorf 2011, Abb. 4, 6:2; Pesch 2015, 293, Abb. 150).

Použité kolků najdeme na některých sponách a zejména na soudobých brakteátech. Do konce 5. století náleží spony zdobené srpovitým kolkem s hrbolky z Hedesundy (Mangelsdorf 2011, 98, Abb. 18:1) a Canterbury (Haseloff 1981, Abb. 22). Trojúhelníkový kolek najdeme na brakteátech např. na IK 406 z Agerskov-D7, IK496 z hrobu 4 v Sarre-D. Užití trojúhelníkovitého (IK 77 z Hjørlande Mark-C) a srpovitého kolků s hrbolky (IK 130, Norra Torlunda-C: IK 1 s trubičkovitým ouškem) je charakteristické už pro zmíněnou velkou skupinu masivních zlatých nákrčníků z 5. a první poloviny 6. století, jejichž výskyt se omezuje na jižní Skandinávii a sever Polska. Z hlediska velikosti srpovitého kolků je světeckému nálezu blízký např.



Obr. 5. Kování v podobě ryb. 1 Kenninghall, 2 Barnes (podle Dickinson 2011)

Abb. 5. Fischförmige Beschläge. 1 Kenninghall, 2 Barnes (nach Dickinson 2011)

nákrčník z jihošvédského Trollebergu (*Mangelsdorf 2011*, Abb. 8). K aplikaci malého důlku lze z četných analogií zmínit již zmíněnou sponu z Hedesundy (*Mangelsdorf 2011*, 98, Abb. 18:1) či nález z hrobu 31 ve Spong Hill, datované do intervalu 480–510. Jedná se o realisticky zpracované bronzové pozlacené kování štítu v podobě ryby, kterou lze identifikovat jako štika (*Esox lucius*; *Hills – Penn – Rickett 1984*, Fig. 87:4,5; *Dickinson 2011*, 645, 659, Fig. 6:c, 11:a – rekonstrukce štítu).

Z těla světeckého závěsku ne zcela symetricky vybíhají čtyři výstupky, orientované k zadní části těla. První pár je menší a slabší, zadní silnější a mají oblý tvar, lišící se od ostře řezaných linií rybích ploutví (např. *Quast 1990/91*).

Pokud shrneme předchozí výklad, tvar i výzdoba světeckého závěsku mají své protějšky v anglosaském a skandinávském okruhu, a to nejen v celkovém provedení, ale i v takových detailech, jakými jsou rozvržení výzdoby v podobě pásů či užití stejných typů kolků; to však automaticky neznamená, že zde byl také světecký závěsek vyroben. Chronologicky lze toto

období vymezit počátkem I. zvěrného stylu v poslední čtvrtině 5. a počátkem 6. století, což je doba, kdy byl vyroben i světecký závěsek (viz též Kap. 4).

Závěsek ze Světce není v Čechách jediný; další tři stříbrné exempláře jsou známy ze středních Čech. Jeden pochází z ženského komorového hrobu 27/XXII v Záluží u Čelákovice (*Zeman 1960*, T. XV:7; *Svoboda 1965*, 287, Tab. XCV:11; *Korený 2013*, Tab. 112), zbylé dva pak z komorového hrobu 3 v Mochově. První kování má jednoduchý tvar ryby s jedním dochovaným párem ploutví, je zdobeno dvěma puncemi – dvojitým měsíčkovitým a dvojitým trojúhelníkovitým, z nichž vnějšímu jedna strana chybí. Z kování se dochovala jen hlava s částí závěsného tvoru a část trupu s párem ploutví, provedením má ještě blízko k nydamskému stylu (*Zeman 1958*, 428, 464, obr. 5:23, 26:1). Druhé kování je zdobeno identickými puncemi stejně jako první a také se uchovalo ve fragmentárním stavu (*Zeman 1958*, obr. 5:24; obr. 26:2). J. Zeman tvar plíšku s otazníkem interpretoval jako ptáčka (*Zeman 1960*, 267). Domnívám se,

že jeho tvar lze vyložit i jinak. V dochované části kování lze bez potíží identifikovat koně. Odporující analogie lze nalézt např. na bronzové přezce z mužského hrobu 69 v Langenlosheim, datovaném do AM III (*Zeller 2017*, Taf. 10:12) či páru měděných kování z Thennes (*MacGregor 1997*, 191–193, 1909, 598), či z hrobu 3 ze Seevesen (*Keim 2007*, Abb. 33). Mochovské kování má dva otvory, je tedy možné, že původně mělo funkci aplikace či kování na nějakém předmětu z organické hmoty. V úvahu připadá např. kování štítu (*MacGregor 1997*, 191–193).

2.2.2 Spony

Spony typu Světec byly v minulosti již několikrát podrobeny rozboru (např. *Werner 1962; Haseloff 1981; Koch 1990; Koch 1998*). Skupinu zastupuje celkem pět exemplářů – Světec, Szentendre-Pannoniatelep,⁸ Belfort,⁹ Lucca,¹⁰ Cividale¹¹. Jednotlivými prvky jsou geometrický styl na nožce a řada zdvojených knoflíků. Rozdíly jsou např. ve zvířecích a ptačích hlavičkách na nožkách, vrubořezu na nožce a zejména v provedení motivu na ploše záhlavní destičky. Podle posledního prvku lze tento typ rozdělit na dvě skupiny:

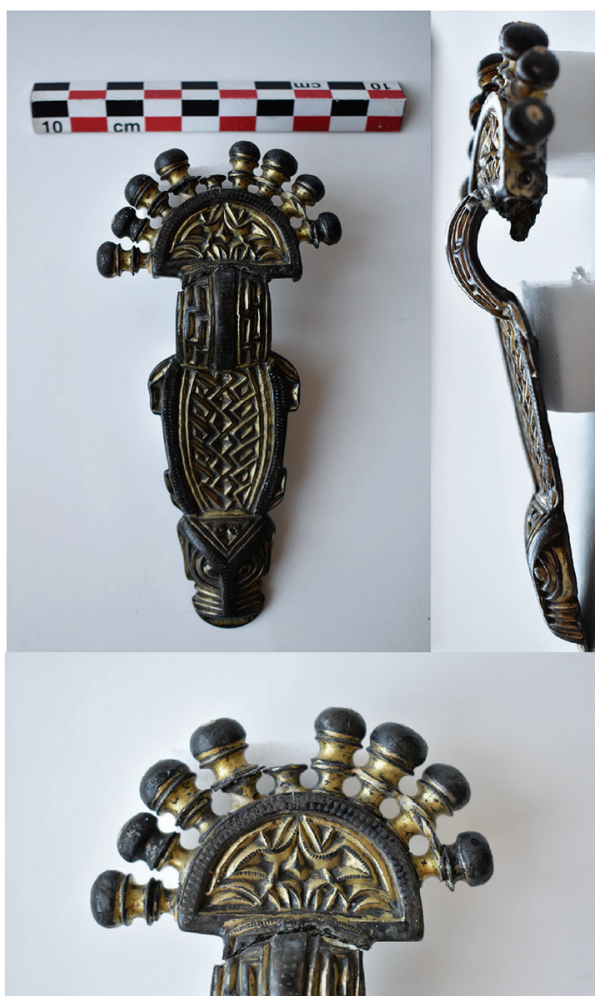
První je charakteristická plastickým stylem, který známe na sponách ze Světce. Právě plastické provedení hlavního motivu a též zvířecí hlava na nožce, která má svým zpracováním blízko k hlavám t. Vimose (např. *Axboe 2004*, 232, Fig. 162:4, 5), odkazují tuto sponu až na počátek 6. století. Jedná se totiž o výtvarné pojetí běžné v 5. století, v éře nydamského stylu, a na počátku 6. století ještě uplatněném na sponách jutského okruhu či sponě z Kirchheimu a Teck (*Haseloff 1981*). Lze sem zařadit i pár spon ze Szentendre-Pannoniatelep, jedná se však o zmenšené kopie.

Druhá skupina se vyznačuje geometrickým až abstraktním stylem. V komplexní podobě jej

vidíme na sponě z Belfortu (obr. 6). Ústřední motiv na záhlavní destičce je zpracován pomocí jednoduchého vrubořezu a svým provedením je velmi blízký např. sponě z hrobu 33 v Klepsau z druhé poloviny 6. století (*Haseloff 1981*, Taf. 86:1; *Koch 1990; 2001*).

J. Werner za centrum produkce spon typu Světec považoval území langobardské Pannonie, vyznačující svou produkci do střední a západní Evropy (1962, 69 – ačkoliv uznával, že v té době nebyl nález spony tohoto typu z Maďarska znám). Ovšem již H. Kühn (1974, 1217) jejich výrobu kladl do Itálie v 1. polovině 7. století a zahrnul je do rámce širěji definovaného typu Ravenna. A. Koch (1998) světeckou sponu též zařadil do velké skupiny lučkovitých spon zdobených geometrickým vrubořezem a s půlkruhovitou záhlavní destičkou; nutno zdůraznit, že naprostá většina z nich se nachází ve fransko-alamanském prostoru. Dobová obliba geometrického vrubořezu se nevyhnula ani sponám s pravouhlou záhlavní destičkou (např. spony t. Herbrechtingen; *Losert – Pleterški 2003*). Uvedené skupiny spon byly produkovány během 6. století v řadě typů a variant v dílnách od Francie po Karpatskou kotlinu, od Pobaltí po JZ Německo. To se týká i spon typu Světec. Jejich vzájemně odlišné provedení ústředního motivu, včetně vrubořezu a zvířecí hlavičky, není dané jen chronologickými, ale též geografickými a nejspíš i ideovými rozdíly v jejich produkci. Již zmíněná spona z Belfortu tak může pocházet z dílny v JZ Německu, spony ze Szentendre-Pannoniatelep s předimenzovanými knoflíky jsou svým pojetím podobné sponám z Pobaltí (*Hilberg 2009*). V Pannonii pak mohly být vyrobeny spony z Luccy a Cividale.

S ohledem na výše uvedené se nabízí otázka, zda termín „typ Světec“ omezit spíše jen na exempláře z eponymní lokality a jejich kopie ze Szentendre.



Obr. 6. Belfort, Dép. Territoire de Belfort (foto Géraldine Melot, Musée du château des ducs de Wurtemberg, Montbéliard)

Abb. 6. Belfort, Dép. Territoire de Belfort (Foto Géraldine Melot, Musée du château des ducs de Wurtemberg, Montbéliard)

2.2.3 Cedníček

Stříbrný pozlacený cedníček s páskovou rukojetí, na koncích zdobenou párem delfínů. Plocha je pokrytá kolkovanou výzdobou, její aplikace, ve srovnání se zoomorfním závěskem, byla provedena dosti nedbale. Kolky jsou tří typů a ne-

jsou shodné s puncí na závěsku. Do doby kolem r. 500 jej dle stylu výzdoby datují H. Losert a A. Pleterski (2003, Liste A226).

Analogické cedníčky s páskovou rukojetí najdeme v ženských hrobech, vesměs v JZ Německu či Švýcarsku, např. v Basel-Kleinhünningen, v hrobě 74, datovaném do 480–500, resp.

1. čtvrtiny 6. stol. (Haseloff 1981, Abb. 88:5), v Binningen, v hrobě 1, datovaném po r. 550 (Garscha 1970, Taf. 20:B1; další doklady Losert – Pleterski 2003, Liste A226). S ohledem na zmíněnou koncentraci a řadu podobností lze uvažovat, že světecký cedníček (a patrně i závěsek) byl vyroben právě v prostoru JZ Německa nejpozději počátkem 6. století.

2.2.4 Ulita *Cypraea*

Ulita plže (pravděpodobně *Cypraea pantherina*) byla zavěšená na železném řetízku a ležela v prostoru dolních končetin, pravděpodobně mezi stehenními kostmi, což je obvyklá poloha tohoto magického závěsku v ženských hrobech.

Plži druhu *C. pantherina* žijí v Rudém moři a Adenském zálivu a v době římské a stěhování národů byly ve velkém množství sbírány a exportovány do Evropy. Jsou častou výbavou ženských pohřbů zejména v 6. století, v Čechách je dosud známo celkem osm jistých nálezů ze šesti lokalit (přehled Urbanová – Kostka – Korený 2010, 374–375, obr. 8).¹² S ohledem na jejich častou polohu v pánvi se ulity považují za symbol plodnosti a Venuše (Korený – Kostka 2014).

2.2.5 Železný závěsný řetízek

Součástí závěsných pásů, zavěšených na opasku, byly v mnoha případech také řetízky, vesměs železné (první přehled českých nálezů Zeman 1990).¹³ V Čechách nacházíme řetízky složené z drobných železných kroužků o průměru 10 až 15, výjimečně 18–20 mm (Lochenice, hrob 2), délka pásů pak činila nejméně 10–15 cm, ojediněle až kolem 50 cm (Světec); vesměs je tato hodnota kvůli špatnému dochování kroužků neurčitelná. Pokud to nálezové okolnosti dovolují, bývá někdy na jednom konci dokumentována drobná bronzová či železná přezka (Světec, Záluží 6/II, Lochenice 2); na opačném

pak závěsek s ochrannou, magickou funkcí (Světec – ulita, Lochenice 5 – perla, Záluží 27/XXII – plechový závěsek, Lochenice 2 – neurč.) či drobný háček anebo klíč (Světec, Postoloprty 3/92?, Klučov 15, Lochenice 2). V Čechách nacházíme řetízky od severozápadu po východ, většinou v hrobech výše společensky situovaných žen (např. komorový hrob 39/XXXV v Záluží), ojediněle pak v dětském hrobě (Mochov 8). Chronologicky se české nálezy koncentrují spíše do období konce 5. a první čtvrtiny 6. století, nejmladší pohřby pak nepřekračují polovinu 6. století (Světec). Obdobné nálezy, co se týče uvedených parametrů (zejména průměr železných kroužků), jsou známé z okolních regionů středního¹⁴ a jihozápadního Německa,¹⁵ Švýcarska,¹⁶ na Moravě¹⁷ a Maďarsku.¹⁸ I zde platí stejné parametry jako pro české nálezy: průměr kroužků vesměs 10–15 mm, délka řetízků nejméně 10–20 cm, v hrobě 8 v Schönebecku činila aspoň 50 cm. Nálezy se objevují téměř výhradně v hrobech žen, výjimečně pak v hrobě malé dívky (Deersheim 18). Ovšem ne všechny nalezené řetízky plnily funkci opaskových závěsů, k jejich bezpečné identifikaci jsou nutné přesné popisy a plány hrobů (viz Koch 2001, 227, hrob 81).

2.2.6 Hřeben

Dochovalo se torzo střední části, je lepeno z více fragmentů. Výzdoba sestává ze skupin koncentrických kroužků, vytvářejících opakující se motiv ve tvaru písmene „T“. Horní část a boční lišta jsou pak zdobeny kolmými či šikmými svazky zářezů.

Ačkoliv se dochoval jen fragment, parametry jej jednoznačně řadí mezi nízké a dlouhé hřebeny s délkou mezi 15 a 35 cm, někdy na koncích zdobené zvířecími protomami. Typ je doložen od JZ Německa po střední Podunají. V ženských hrobech JZ Německa se tento typ objevuje ve stupni SD 5, ojediněle pak ještě

v druhé polovině 6. století (530–555, resp. 555–600). U. Kochová se domnívá, že tato skupina hřebenů má východní, nejspíše durynský původ (Koch 2001, 262). Z Čech je znám celý exemplář z mužského hrobu v Roztokách u Prahy z poloviny 6. století (Svoboda 1965, 203, obr. 62:1), z Moravy pak např. z Lužice, hrob 6, datovaný do 2. pol. 6. stol. (Klanica – Klanicová 2011, Taf. 48:15). Z uvedeného plyne, že světecký exemplář představuje mladší (ne-li nejmladší) složku hrobového inventáře a potvrzuje nepřímo příbližný věk pohřbené ženy (60+), samotný hrob pak datuje do 40. let 6. století.

2.3 Hrob 3

2.3.1 Náramky

Z třetího hrobu jsou v literatuře uváděny dva bronzové náramky. První o průměru 61 × 58 milimetrů byl zachráněn celý, má kruhový profil a na koncích je zdobený dvojitým párem vývalků oddělených žlábkou. Z druhého se dochovala jen část (54 mm). Je plochého profilu a zdobený nízkým žebrem, rýhami a tečkovaním ve tvaru kříže.¹⁹

Pokud F. Kučerou zaznamenané nálezyvé okolnosti odpovídají realitě, jednalo by se v Čechách o ojedinělý doklad evidence dvou náramků z jednoho hrobu. Známe jsou pouze po jednom exempláři z několika hrobů a z jednoho sídliště.²⁰ Analogii k prvnímu náramku, známému jen z jedné fotografie, se nepodařilo dohledat; nejbližší jsou bronzové s vývalky na koncích, datované do 7. století (Losert – Pleterski 2003, 193, Abb. 28:10). Zlomek druhého náramku je znám pouze ze skici v inventární knize a z fotografie (Svoboda 1965, Tab. CX:11), a pokud je kresba správná, šlo by pravděpodobně o exemplář, pocházející opět až ze 7. století (Losert – Pleterski 2003, 194–195). Shodné datování obou náramků by znamenalo, že třetí hrob náleží až mladomerovejskému období a k po-

jednávajícímu pohřebišti tudíž nepatří. K definitivnímu závěru je však nutné mít k dispozici oba náramky. Není totiž vyloučeno, že celý náramek je laténský (LtA-B1; srov. Holodňák 1988, obr. 4:16, 24:10).²¹

2.4 Hrob 4

2.4.1 Závěsek opasku – jantarový korál

Podle velkého průměru (51 × 19 mm) a stop po opotřebení kolem velkého otvoru a jeho pravděpodobného uložení v dolní polovině těla byl tento velký kus jantaru opaskovým závěskem. Jantarové korály tohoto typu jsou známy z Hradenína (hroby 10 a 18; Šaldová 1982), Chotěšic (hrob 4; Hellich 1919, 35), Prahy-Dejvic (hrob 40; Pič 1892, 644), Hostivice (Daněček – Smíšek – Korený 2014, 413). Ve všech případech ležely u nohou a původně byly zavěšeny na opascích. Předpokládá se jejich ochranná, magická funkce (Urbanová – Kostka – Korený 2010, 375). Na pohřebišti v Altenerdingu je většina ze šesti pohřbů s velkými jantarovými korály datována do intervalu 520–550 (Losert – Pleterski 2003, 263).

2.4.2 Železný nůž

Pravděpodobně z dolní poloviny hrobu pochází též zlomek nedatovatelného železného nože; byl běžnou součástí výbavy ženských, ale i mužských pohřbů.

2.5 Hrob 5

2.5.1 Stříbrný (pozlacený?) dvojkónický korál

Z hrobu 5 se dochoval stříbrný (pozlacený?) dvojkónický korál, okraje jsou zdobeny prstenci, centrální část je hladká. V literatuře (ale i v evidenci Národního muzea) se uvádí, že je bronzový, podle dobové informace je spíše

stříbrný, pozlacený (srov. též *Svoboda 1965*, 353 –popisuje jej jako stříbrný). Definitivní odpověď bude známá až po konzervátorském zásahu – vzhledem ke dnes silně znečištěnému povrchu tohoto pozoruhodného korálu.

Poloha předmětu sice nebyla zaznamenána, ale s ohledem na typ předmětu a známé analogie lze mít za velmi pravděpodobné, že korál ležel u hlavy, což souvisí s jeho účelem. Podobný korál z hrobu 1a z polohy Pfaffensteig z Heidenheim-Großkuchen ležel v blízkosti hrotu jehlice u hlavy pohřbené ženy. Poloha korálu naznačuje jeho jistou zpevňovací funkci při spínání vlasového copu (*Heege 1987*, 129, Abb. 49). Analogická situace byla odkryta též v dětském hrobě 2 v blízkém Neresheimu (*Knaut 1993*, 64, 75, 240, Abb. 144, Taf. 1:2a). Další perly pocházejí ze sběrů z pohřebiště v poloze Pfafensteig v Heidenheim-Großkuchen (*Heege 1987*, 157, Abb. 60:7) a z dětského hrobu 20 v Deersheim (*Schneider 1983*, 273, Abb. 92:5 – zde chybně jako bronzová trubička). Dosavadní datování této kovové perly se opíralo o starší chronologické systémy (např. třídění H. Kühna či analýzu U. Kochové pohřebiště v Schretzheim; k tomu srov. revizi *Koch 2001*). M. Knaut korály ve Světci a v Deersheimu považoval za starší a jejich přítomnost v alamanském prostředí je tudíž výsledkem východního vlivu kolem poloviny 6. století (*Knaut 1993*, 64). Podle novějších analýz však lze tyto perly datovat již do první třetiny až první poloviny 6. století; byly produkovány nejspíše v lokálních centrech. Pro světecký 5. hrob je rovněž významný poznatek o možném funkčním spojení tohoto korálu s nedochovanou (resp. předpokládanou) jehlicí; tj. lze uvažovat o tom, že zde pohřbená žena měla u hlavy jehlicí s korálem fixující účes. Nálezy jehlic v ženských hrobech nejsou v Čechách v merovejském období neznámé, za všechny stačí zmínit exemplář z hrobu XIV z Prahy-Dejvic (*Urbanová – Kostka – Korený 2010*; přehled ostatních nálezů *Čistáková – Beneš 2021*) či Hostivice (*Daněček – Smíšek – Korený 2014*, 415).

2.6 Datování pohřebiště

Analýza poskytla několik chronologických opor, které umožňují vymezit přibližnou dobu pohřbívání na světeckém pohřebišti. Opět je nutné zdůraznit, že k dispozici je pouze neznámá část předmětů a současně nemáme jistotu ohledně počtu odkrytých hrobů. Výsledný obrázek je proto nejspíše jen časoprostorovým segmentem.

Z hrobu 1 je pár zlatých perel, jejichž výroba pravděpodobně skončila před r. 540; nejspíše však ještě dříve. Z hrobu 2 pocházejí závěsek, cedníček a spony, vyrobené patrně v prvním desetiletí 6. století; dlouhý hřeben je pak nejspíše ze 40. let 6. století. Žena z tohoto hrobu dosáhla vyššího věku, pravděpodobně 60+. Velký jantarový korál z hrobu 4 náleží 1. polovině 6. století. Z hrobu 5 pochází dvojkónický korál, který lze datovat do pozdější fáze 1. poloviny 6. století.

Dobu pohřbívání lze tedy rámcově vymezit druhou čtvrtinou 6. století. Hrob 3 náleží pravděpodobně do 7. století.

3. Nálezy ze Světce a jejich místo v rámci pohřebiště severozápadních Čech

F. Kučera získal z prvního hrobu z okolí lebky zlaté předměty asi jen díky počáteční nevědomosti dělníků o jejich významu a ceně, zbytek kostry dělníci poté nejspíše postupně rozebrali a nálezy z ní si ponechali. Z druhého hrobu F. Kučera zastihl patrně jen spodní polovinu kostry, tj. asi od pánve ke kolenům, ale ani to, dle charakteru jeho zápisků, není jisté. Z horní poloviny pak viděl zřejmě už jen kosti s lebkou, podle které nejspíš určil její přibližné stáří („...při kostře staré ženy...“). Z hrobu 3 zachytil pravděpodobně jen část rukou s náramky, ze čtvrtého opět jen spodní polovinu kostry, soudě dle výčtu předmětů, které se v této části hrobu

zpravidla nalézají (jantarový korál, bronzová poklička, keramický přeslen, železný nůž, stříbrný kroužek). Z pátého hrobu nejspíše prostor kolem hlavy či prsou (stříbrný, pozlacený a kamenný korál).²²

Z popisů tedy můžeme odvodit následující:

1. Podle inventáře byly ve všech hrobech pohřbeny osoby ženského pohlaví.
2. Mezi nálezy chybí keramické nádoby a minimálně jsou zastoupeny železné předměty (pouze klíč a řetízek z hrobu 2 a zlomek nože z hrobu 4); s jistotou i další nálezy z drahých kovů či barevného kovu (viz údaj o třetí stříbrné sponě z druhého hrobu). Prezenze dalších skupin předmětů je sice pravděpodobná (např. skleněné a jantarové korálky, hřeben, železné a bronzové přezky), nelze je však pro jejich pestrost přesněji vymezit.

Situace ve Světci byla následně analyzována a porovnána s poměry na devatenácti dalších pohřebištích v severozápadních Čechách s minimálně 80 hroby. Sledována byla prezenze keramických nádob, železných předmětů, předmětů z drahých kovů či barevného kovu, korálků a hřebenů. Rozlišeny pak byly kategorie z archeologicky zkoumaných*/nezkoumaných hrobů (i v rámci téhož pohřebiště) a u jejich součtu za lomítkem pak počet ženských hrobů (tab. 1; čísla za lokalitou odkazují na katalog v práci *Korený 2013*).²³

Z přehledu plynou následující skutečnosti:

1. Podíl ženských hrobů ve Světci (100 %) dominuje nad stavem na ostatních lokalitách, kde pouze v Radovesicích byly zjištěny dva ženské hroby. Poznání je samozřejmě silně limitováno vesměs absencí antropologických pozorování a také minimálním pod-

chycením jednoznačně ženského inventáře, který kvůli své přitažlivosti (zejména spony) často zmizel bez jakékoliv evidence (viz například „vyholené“ série nádob v Duchcově, Postoloprtech-cukrovaru a Roudnici 98). Nabízí se několik možností:

Buď je situace ve Světci jen zdánlivě výjimečná a nějaké mužské hroby zde přeci jen byly (viz Kučerův nejistý údaj o meči). Tentýž poměr byl totiž zaznamenán také v Lochenicích (lokality IX), kde ze sedmi hrobů bylo šest ženských a jeden mužský; zdejší populace se narodila ještě v průběhu druhé poloviny 5. století (*Zeman 1990*, 95). Případně šlo o malé separátní pohřebiště, ležící v bezprostřední blízkosti větší nekropole,²⁴ anebo zde máme ojedinělý případ, kdy místní komunita jen jakousi shodou okolností po jistou dobu pohřbívala jen osoby ženského pohlaví.

2. Z hlediska evidence vybraných kategorií nálezu opět zaujme výjimečnost světeckého pohřebiště. Zarážející je absence keramických nádob (ze čtyř hrobů!). Na většině severočeských lokalit (17 z 19) je totiž keramika v různé míře zastoupena, její nepřítomnost lze přičíst náleзовým okolnostem (Lovosice – dvěma hrobovým jámám chybí dolní partie) či minimálnímu počtu odkrytých hrobů (Duchcov – pouze jeden) a lze předpokládat její výskyt i v těchto případech. Absenci keramických nádob ve Světci nelze vysvětlit neinformovaností dělníků (navíc pracujících pod příležitostným dohledem F. Kučery), z přehledu totiž plyne, že i tam, kde (patrně) nebyl žádný poučený „dozor“, dělníci zachránili alespoň tyto předměty, a dokonce ve velkých sériích (Duchcov, Postoloprty-cukrovar a Roudnice).

Častým nálezem jsou též předměty ze železa, a to i v případech, kdy se jedná o sběrový mate-

Fundort	Anzahl der Gräber/Frauen	Keramik	Eisen	Gold/Silber/ Bronze	Perlen	Kamm
Světec	4+?/4		+ (3x)	2/6/4	+ (3x)	+
Dobroměřice 8	3+?/min. 1	+ (3x)	+	-/-/+	+	+
Duchcov 13	7+?/min. 1	+ (9x)	+ (5x)			
Duchcov 14	1+?					+
Konobříže 32	1+?		+			
Konobříže* 32	1	+	+ (3x)			
Ledvice 37	1+?	+ (3x)				
Libotenice 41	1+?	+				
Lovosice* 49	3/1		+ (2x)	-/-/+	+	
Nemilkov* 57	4/1	+	+ (2x)			
Píсты 64	1+?/1			-/-/2		
Počedělice 69	1+?	+	+ (2x)			
Počedělice* 69	1	+	+ (4x)			
Poláky* 70	2+?	+		-/-/+		+
Postoloprty-cukrovar 71	7+?/1	+ (9x)	+ (5x)	-/-/3	+	
Postoloprty-Seník 72	1+?					
Postoloprty-Seník* 72	6/min. 1	+ (5x)	12	-/2/3		
Radonice n. O. 95	10+?/min. 1	+ (4x)	+ (2x)	-/+ /7	+	
Radovesice 96	3+?/2?	+	+	-/3/3	+ (6x)	+
Radovesice* 96	1+2?	+				
Roudnice 98	10+?	+ (13x)				
Roudnice* 98	5/min. 1		+ (4x)	-/2/2		
Roudnice 99	2+?	+				
Roudnice* 99	1	+				
Solany 105	1+?/1			-/+ /+		
Střimice 108	6+?	+	+ (3x)			

Tab. 1. Přehled pohřebišť v severozápadních Čechách (Ústecký kraj, stav lokalit do r. 2000) s vybranými parametry (lokalita, počet hrobů/ženských, keramika, železo, zlato/stříbro/bronz, korálky, hřeben)

Tab. 1. Übersicht der Gräberfelder in Nordwestböhmen (Region von Ústí nad Labem, Stand der Fundstellen bis zum Jahr 2000) mit ausgewählten Parametern (Fundort, Anzahl der Gräber/Frauen, Keramik, Eisen, Gold/Silber/Bronze, Perlen, Kamm)

riál (tehdy byly zpravidla zachovány jen nápadné a celé kusy, zejména kopí, štítové puklice, meče, tkací mečík) – ve Světcí železné předměty až na zlomek nože, drobného klíče a fragmentů řetízku postrádáme.

Zcela jiná situace je však v kategorii předmětů z drahých a barevných kovů. Hroby ze Světce zde jasně dominují – jako jediné obsahovaly zlaté předměty a počet stříbrných je téměř stejný jako součet ze všech ostatních devatenácti (!) lokalit.²⁵ Musíme mít ovšem v patrnosti, že na obou stranách se jedná o minimální čísla (viz zcizení třetí stříbrné spony z 2. hrobu a otázka pravděpodobně dalších „zmizelých“ předmětů z této kategorie).²⁶ V případě hrobů 1 a 2 pak v této souvislosti můžeme s jistou rezervou, kvůli torzovitosti údajů, uvažovat o hrobech elity; to, zda lze takové označení vztáhnout na celé pohřebiště, zůstane už nezodpovězenou otázkou. I tento poslední údaj svědčí o výjimečnosti tohoto pohřebiště a lze jen litovat, že nebylo detailněji zkoumáno.

4. Oděv ženy z hrobu 2 a jeho původ

Nyní se zaměříme na mimořádný obsah 2. hrobu a využijeme skrovných informací F. Kučery, které o něm a nálezech zaznamenal a s pomocí analogických nálezů se pokusíme o určení typu oděvu ženy a jeho možný původ.

Výchozím bodem je Kučerův dopis z března roku 1902. „*Kostry ležely nataženy v půdě cihlářské – ve hloubce asi 1 m;... Hrob č. 2. Dělník Fiala Václav, v Želénkách u Duchcova č. 49 nálezce. Při kostře staré ženy nalezeno: (náčrtek bronzové přezky s kusem řetízku (a), ulity (b), cedníčku (c), závěsku (d) a hřebene): „Na a) bylo prý zavěšeno b), b) bylo prý zavěšeno na c). Dle Fialy na c) zavěšeno bylo d). A tři spony stříbrné a pozlacené (třetí nemám). Jednu sponu našel Zdich Jan, dělník Ledvice (v cihelně bydlí). Druhou sponu našel Habát, dělník*

bytem ve Vlasákové cihelně. V Hostomicích č. 74.“ (Blažek – Lutovský 1992, 1).

Citovaný popis kostry líčí prostor asi od jejího pasu až přibližně ke kolenům, kde ležel s velkou pravděpodobností zmíněný kostěný hřeben. Tuto část kostry pravděpodobně viděl i F. Kučera, neboť z něj získal předměty i se jmény jejich nálezců, včetně páru lučkovitých spon. Jejich základní poloha mohla být dvojí: buď ležely v pánvi (vedle sebe / nad sebou), anebo visely z opasku na textilním pásku nad sebou, tj. mezi stehenními kostmi. Na jedné sponě se podle staré fotografie pravděpodobně dochovaly zbytky textilu, resp. nití (*Pič 1905*, obr. 10:2); pozdější konzervace tyto organické zbytky bez bližší dokumentace odstranila. Je zajímavé, že mezi odevzdanými předměty není železná/bronzová opasková přezka (která běžně leží v pánvi), jsou však známé případy, kdy nebyla součástí oděvu (srov. *Strauß 1992*, 128).

V citovaném dopise je však zmíněna, a nutno zdůraznit, že opakovaně, ještě třetí stříbrná pozlacená spona. Tu však F. Kučera už blíže nepopisuje (byla stejného typu jako první dvě?), ani jméno jejího nálezce. Je možné se domnívat, že F. Kučera při odkrytí horní poloviny kostry nebyl a nálezci (anebo nálezce) si zde vykopané předměty ponechal – kromě spony se s velkou pravděpodobností mohlo jednat např. o korálky; možný je výskyt nádoby či dalších částí hrobové výbavy (viz tab. 1).

Vraťme se však k opakovanému údaji o třetí sponě. Je to velmi významný, a přesto v posledních třech desetiletích stále přehlížený fakt, který mění představu nejen o podobě oděvu, ale s velkou pravděpodobností též o původu zde pohřbené ženy.

Kučerově bytí nedokonale zaznamenané situaci ve Světcí nejlépe odpovídá oděv typu tunika se třemi sponami, z nichž pár lučkovitých je v prostoru pánve či těsně pod ní a třetí spona pak v prostoru krku či prsou, a je dobře dokumentován v západomerovejském okruhu

(*Strauß 1992*, 124–129; *Martin 2002*).²⁷ Kombinace tří spon se vyskytuje v rámci celého 6. století, pro účely další práce se však omezím na časový úsek konce 5. a první polovinu 6. století (tab. 2), v jihoněmecké klasifikaci se jedná o chronologické stupně SD3–SD5 (480–555; *Koch 2001*, 72–77).

Z tabelárního přehledu vyplývá:

1. Nejstarší ženské hroby se třemi sponami, datované do stupně SD3, se objevují v jihozápadním Německu a ojediněle též ve středním Německu. Později, ve stupních SD4–5, se tyto pohřby nalézají také ve Francii, v Porýní, ve větším měřítku ve středním Německu a okrajově v Čechách (Světec) a v Maďarsku (Várpalota).
2. Z hlediska typů třetích spon jsou ve stupni SD3 nejčtenější ptačí spony (P, 4×), ojediněle se objeví esovitá (S). V SD3–4 záhy nastupují terčovitě s almandiny (TA, 1×) jednou se vyskytne esovitá (S) a lučkovitá symetrická (LS). V SD 4 jsou dvě ptačí spony. V SD4–5 pokračuje trend terčovitých s almandiny (3×) a stejně tak i zastoupení esovitých (2×), jednou se objeví lučkovitá miniaturní (LM). V SD5 se opět objevují ptačí spony (2×) a zastoupení terčovitých s almandiny dosahuje ve sledovaném období svého maxima (5×). Z hlediska zastoupení typů je nejrozmanitější střední Německo (4 typy), téměř uniformní je Porýní (2 typy s dominancí terčovitých spon s almandiny).
3. Terčovitě spony s almandiny jsou zastoupeny ve Francii, Porýní a středním Německu, ptačí spony ve Francii a jihozápadním Německu, esovitě spony jsou nejhojnější v jihozápadním Německu, ojediněle pak v Maďarsku.
4. Věk zemřelých. Podle dostupných údajů byla kombinace tří spon nalezena výhradně v hrobech dospělých žen, tj. ve věku nad 20

let, dětské či dívčí pohřby nejsou doloženy (*Strauß 1992*, 129).

Co z uvedené analýzy plyne pro detailnější poznání oděvu a případného původu pohřbené ženy ve Světcí?

Stylová analýza závěsku a spon ukázala, že byly vyrobeny nejpozději krátce po roce 500, tj. nejspíše ještě v časné fázi I. zvěrného stylu. To je současně doba, kdy žena ze Světce, patrně dvacetiletá, tyto předměty dostala; narodila se tedy někdy po r. 480, tj. na počátku stupně SD3 (cf. *Martin 1976*, 158–164). Předpokládáme také, že se dožila nejméně 60 let (cf. též F. Kučera: „*stará žena*“); lze tedy odhadnout, s přihlédnutím ke hřebenu jakožto (patrně) nejmladšímu kusu hrobového inventáře, že byla pohřbena pravděpodobně ve 40. letech 6. století, tj. ve stupni SD 5. O dlouhém užívání spon svědčí i opotřebením jejich povrchu, zvl. u spony inv. č. 50797 je redukce povrchu na záhlavní destičce markantní.

Nevíme sice přesně, jaký typ třetí spony tato žena nosila, lze to však s jistotou pravděpodobností odhadnout. Kolem r. 500 až počátku 6. století, kdy bylo mladé dámě asi 20 let, v módě dominovaly zejména ptačí spony. Nejčtenější byly v jihozápadním Německu a v jisté oblíbenosti byly také v Čechách v prostředí mladší-pozdní fáze vinařické skupiny. Je tedy možné předpokládat, že žena ze Světce nosila spínadlo stejného typu. Kombinace s ptačí sponou je bez výjimky v dokumentovaných případech spojena s kombinační skupinou 3.4, kdy lučkovité spony jsou zavěšeny na textilním pásku nad sebou („šerp“; tab. 2). To by odpovídalo i světeckému nález, jak ještě naznačuje stará fotografie se zbytky textilu či nití omotaných na několika knoflících jedné spony (*Piř 1905*, obr. 10:2); analýza ostatních textilních zbytků podrobnější informace nepřinesla (*Urbanová 2008*). Třetí, patrně ptačí spona pak spínala svrchní díl tuniky (obr. 7).

Fundort	Grab	Datierung (Koch 2001)	Fibeltypen	Kombinationsgruppe	Alter
Dieu-sur-Meuse	142	SD5	2L+1P	3.4	-
Lavoye	175	SD5	2L+1TA	3.4	-
	227	SD5	2L+1P	3.4	-
Rübenach	239	SD5	2L+1TA	3.4	-
Junkersdorf	211	SD5	2L+1TA	3.3	-
	337	SD5	2L+1TA	3.4	-
Biblis	7	SD5	2L+1TA	3.3	-
Hemmingen	11	SD3	2L+1P	3.4	40-60
Schretzheim	472	SD4	2L+1P	3.4	50-60
Nordendorf	45/1855	SD3-4	2L+1TA	3.3	-
	7/1855	SD3	2L+1S	3.3	-
Horb-Altheim	14	SD3	2L+1P	3.4	32
Altenerding	146	SD4	2L+1P	3.4	20-40
	192	SD3-4	2L+1S	3.4	60+
	485	SD3	2L+1P	3.4	40-60
	521	SD3	2L+1P	3.4	20-40
	1237	SD4-5	2L+1S	3.4	20-30
Rathewitz	16	SD3-4	2L+1LS	-	-
Reuden	6	SD3	3L	-	-
Stößen	19	SD4-5	2L+1TA	-	-
Jena-Burgau		SD4-5	2L+1TA	3.3	-
Weimar-Cranach	11	SD4-5	2L+1LM	-	-
Weimar-Nordfriedhof	18	SD4-5	2L+1TA	3.3	-
Světec	2	SD5	2L+1P?	3.4?	60+
Várpalota	19	SD4-5	2L+1S	3.4	53-57

Tab. 2. Přehled nálezů malých spon v kombinaci s párem lučikovitých spon na konci 5. a v první polovině 6. století (SD3-SD5). Typy spon: L - lučikovitá, LM - lučikovitá miniaturní, LS - lučikovitá symetrická, T - terčovitá, TA - terčovitá s almandinem, P - ptačí, Z - zoomorfní, S - esovitá, Literatura: *Strauß 1992; Beilharz 2011; Schmidt 1970; 1976; Werner 1962*

Tab. 2. Übersicht der Funde kleiner Fibeln in Kombination mit einem Paar Bügelfibeln am Ende des 5. und in der ersten Hälfte des 6. Jahrhunderts (SD3-SD5). Fibeltypen: L - Bügelfibel, LM - Miniatur-Bügelfibel, LS - gleicharmige Bügelfibel, T - Scheibenfibel, TA - Scheibenfibel mit Almandin, P - Vogelfibel, Z - Tierkopffibel, S - S-förmige Fibel, Literatur: *Strauß 1992; Beilharz 2011; Schmidt 1970; 1976; Werner 1962*

Původ pohřbené ženy lze tedy na základě výše uvedeného popsat jako západomerovejský, nejspíše jihoněmecký. Pro takové určení hovoří jak prvek strukturální, tj. oděv – tunika s třemi sponami (dvě lučkovité a pravděpodobně jedna ptačí), tak výrobní (podobný styl závěsku, cedníčku a patrně i lučkovitých spon). Uvedená zjištění zcela vyvrací léta zavedený názor o langobardském původu pohřbené ženy. Pozoruhodně cizorodý charakter výbavy a zřejmě tedy i původ je zřetelný i v dalších světeckých hrobech (hrob 1 – jižní Švédsko, hrob 5 – jihozápadní Německo?). Tyto nové doklady opět potvrzují, že v Čechách byli příslušníci elity zejména jihoněmeckého původu, případně středoněmeckého. Proklamované langobardské doklady se po důkladném přezkoumání ukázaly chybně klasifikované (kriticky např. *Urbanová – Kostka – Korený 2010; Korený – Kostka 2014*).

5. Ikonografie plechového závěsku a spon z hrobu 2 – nástin

5.1 Plechový zoomorfní závěsek

Po analýze a rekonstrukci oděvu a jeho možného původu se nyní soustředíme na ikonografii závěsku a spon.

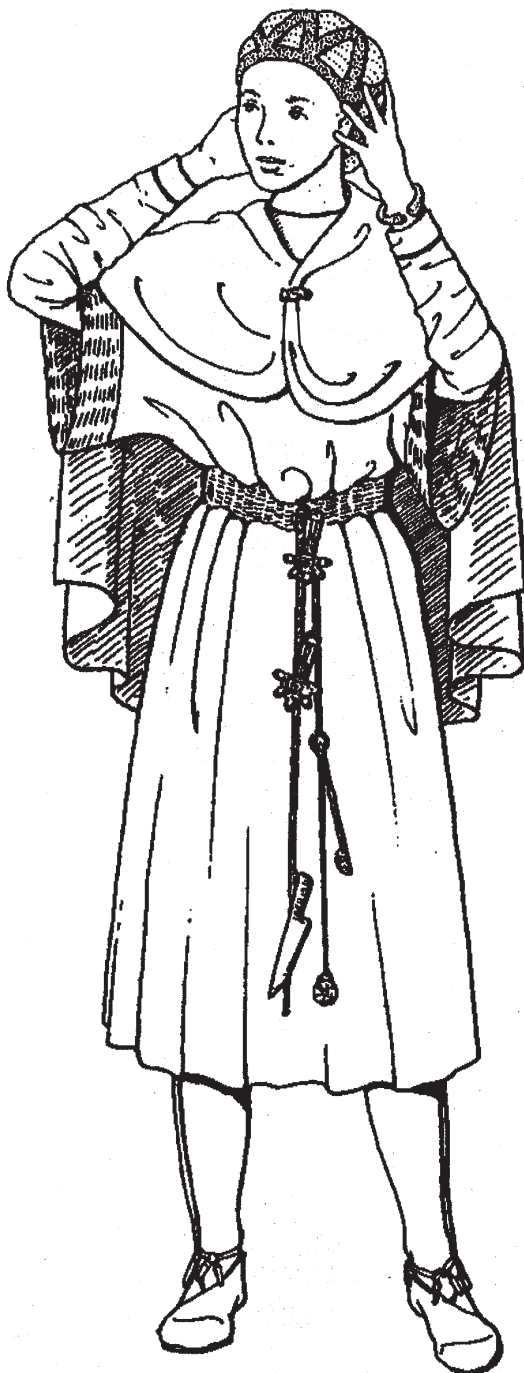
Stříbrný pozlacený závěsek je už od první publikace v r. 1904 jednoznačně považován za zpodobení ryby (*Píč 1905*, 347–348, obr. 10:4; *1909*, 53, obr. 22:4; *Schránil 1928*, 279, taf. LXI:14; *Stocký 1933*, 26, tab. LIII:8; *Zeman 1960*, tab. 15:2; *Svoboda 1965*, T. CX:10; *Kühn 1974*, 1220, Abb. 173; *Svoboda – Pleiner 1978*, obr. 233:3; *Blažek – Lutovský 1992*, obr. 3:2). Ačkoliv citovaní autoři si byli vědomi významu světeckého nálezu (zejména v diskusi o šíření křesťanství mezi Germány v Čechách; k tomu *Quast 2006*, 61, pozn. 420), byl od své první publikace všeobecně srovnáván jen s nálezem z Pfullingen

(*Quast 2006*, taf. 82:281). Předmět samotný tedy nebyl dosud podrobně analyzován.²⁸

Jak už bylo uvedeno, světecký závěsek byl s jinými podobnými nálezy konfrontován jen minimálně, což mu poskytlo po značně dlouhou dobu dosti konformní „interpretační imunitu“. Jen tak se mohlo stát, že závěsek byl považován za rybu i přesto, že byla zpodobena en face s šesti (!) symetricky umístěnými ploutvemi, párem očí a opačně orientovanými „šupinami“. Ovšem z širokého výběru dnes dostupných nálezu jednoznačně rybiho charakteru (např. různých plechových aplikací štítů, spon, B-brakteátů či závěsků) z území od Anglie po Ukrajinu je zřejmé, že ryby byly zásadně zobrazovány z boku, s jedním okem a velmi často s věrně vyznačenými a správně orientovanými šupinami a ploutvemi – což jsou atributy, které světeckému závěsku chybí (*Dickinson 2005; 2011; Quast 1990/91; Quast – Hilgner 2021; Andrzejewski 2021*). Nelze samozřejmě popřít, že jeho tvar a užití kolků na první pohled vytváří – jak se nakonec po dlouhých letech ukázalo – úspěšnou iluzi „rybovitosti“ (cf. *Lindström – Kristoffersen 2001*). Můžeme však shrnout, že rozdíly mezi světeckým závěskem a uvedenými doklady ryb jsou tak značné, že tento výklad světeckého závěsku je nutné opustit a místo něj se pokusit o novou interpretaci.

5.1.1 Analýza

Škála zobrazovaných zvířat a různých fiktivních kříženců byla v antice a době stěhování národů v 5.–6. století samozřejmě mnohem širší a kromě ryb byly hojně zastoupeni též různí čtvernožci, či přímo mýtické stvůry, inspirované antickou mytologií (cf. *van Endert – Lindner – Schoske – Zahlhaas 2000; Blankenfeldt 2015; Pesch 2015*). Mezi nimi pak vyniká skupina, kterou část autorů označuje za „draky“, jiní pak za hady, červy, gryfy (či *Kétó*), dračí ryby nebo ojedinelé za plazy podobné krokodýlům (např.



Obr. 7. Rekonstrukce oděvu s třemi sponami – tuniky (podle *Martin 2002*, upraveno)

Abb. 7. Rekonstruktion der Kleidung mit drei Fibeln – einer Tunika (nach *Martin 2002*, modifiziert)

Paulsen 1967; Blankenfeldt 2015, 26–28; Pesch et al. 2015a; 2017a; Dickinson 2005, 157; Hauck 1985, 93; 1989, 22). Tito tvorové jsou zpravidla zobrazováni shora (*en face*), tj. s párem očí, dlouhou a poměrně úzkou tlamou, úzkým a protáhlým tělem, dvěma, ale někdy jen jedním párem nohou a rybím ocasem. Podobnost světeckého kování s uvedenými plechovými aplikacemi, rytinami či vyobrazeními na B-brakteátech je očividná. Ve světeckém „drakovi“, jeho tvaru těla, členění s pečlivým umístěním kolků, věrně imitujících jednotlivé části těla či orgánů, lze sice nejvíce vidět plaza podobného krokodýlovi, ovšem jak dále uvidíme, jedná se o podobu nejspíše jen zdánlivou.

Hlava závěsku má téměř symetrický, trojúhelníkovitý tvar, v její horní části je z větší části zachovalý otvor pro zavěšení. Po jeho stranách je srpovitý kolek s malými hrbolky spojený do tvaru vlnovité linie čelistí. Zbytek plochy vyplňují trojúhelníkovité kolky složené s šesti důlků tří typů. Pod nimi je zajímavý předěl mezi hlavou a tělem. Zlatník jej ztvárnil pomocí esovitého kolků tak, aby tvořil další vlnovitou linii, jakýsi límec. Tento límec po stranách přechází v pár zaoblených laloků, které byly dosud mylně pokládány za zbytky prvního páru ploutví. Za límcem je ještě jedna linie, tvořená dvojicí srpovitých kolků. Střední část světeckého plíšku je „zdobena“ třemi dvojitými pásy dvěma typy kolků, a to stříškovitého a srpovitého. Směrem k ocasní ploutvi se pásy kolků redukuje na dvě dvojitá a jednu centrální jednoduchou. Ocasní ploutev pak vyplňuje už jen jeden dvojitý pás stříškovitého kolků. Na tomto razidle, díky jeho poškození, je možné pozorovat postup práce – šperkař započal s puncováním od ocasu k hlavě; ovšem během práce došlo k poškození (naštípnutí) pravého konce kolků a ve finále až k jeho rozlomení (obr. 2:4). Podél celého okraje světeckého plíšku se vine jednoduchý kolek v podobě malého důlku, který vedle výzdobné funkce má také jistý význam chronologický (cf. *Haseloff 1981*).

Motiv. Jak už bylo uvedeno, tvar závěsku lze zařadit do širokého spektra jak reálných, tak fantastických zvířat – tj. krokodýlů, hadů, červů, plazů, draků či gryfů. Ovšem mezi mýtickými tvory se objevuje ještě jeden druh, a to tzv. „velké zvíře“ („große Tier“: *Magnus 1999*). Podle různých vyobrazení se jedná o velkého dravého čtvernožce, někdy s velkou a krátkou hlavou (symetrická spona z Ekeby: *Magnus 1999, Abb. 3*). Zvíře bylo velmi oblíbeným prvkem na sérii kontinentálních spon s pravouhlou destičkou, kde bylo zobrazováno s různě stylizovanou dlouhou a úzkou tlamou (spony např. ze Solan, Weimaru, Schretzheimu a dalších: *Haseloff 1981, Abb. 244, 248, 249; Koch 1977*), s dlouhým tělem (spona z Mejly: *Magnus 1999, Abb. 2*) či s ocasem (nákrčník z Ällebergu: *Pesch et al. 2015a, 408*) – tedy v době, kdy byl zoomorfní závěsek vyroben. Velké zvíře se objevuje i na některých brakteátech v podobě čtvernožce s dlouhou zubatou tlamou (např. IK 166 Skydstrup-B).

5.2 Spony

5.2.1 Přehled výzkumu

Ze světeckého souboru od počátku poutal největší pozornost pár stříbrných pozlacených spon, který byl v době svého objevu nejvýraznější rozpoznanou památkou I. zvěrného stylu v Čechách (obr. 2:1, 2).²⁹ Zatímco J. L. Píč vyobrazení na záhlavní destičce nechal bez povšimnutí (*Píč 1905; 1909, obr. 22:2*), L. Niederle jej popsals jako motiv dvou proti sobě postavených zvířat a zařadil jej do Salinova I. stylu (*Niederle 1918, 9*), na čemž se shodli jak domácí (*Preidel 1928, 272, Abb. 9; Zeiss 1941, 104; Svoboda 1965, 149; Benda 1984, 28, obr. 19; Filip 1997, 96, obr. 34*), tak zahraniční badatelé (*Åberg 1922, 145, Abb. 215; Werner 1935, 48; 1962, Taf. 31:3*). H. Roth motiv později zařadil do skupiny příkrčených/dravých zvířat a jejich čelisti charakterizoval jako tyčkovité („Stangenkiefer“) a typické

pro langobardské spony v Itálii. Současně poznamenal, že tento typ nebyl pro vývoj langobardských spon významný (*Roth 1973*, Abb. 45). Nejpodrobnější analýzu světeckých spon podal až G. Haseloff (1981, 675, Abb. 484). Podle jeho mínění jsou na sponách zobrazeny proti sobě stojící zvířata s otevřenými čelistmi a sloními kly (*Haseloff 1981*, 549–550, 674–677). Jistou analogii k popisovanému výjevu našel pouze na kování meče z Högom s motivem „masky mezi dvěma čtvernožci“ (*Haseloff 1981*, 183, Abb. 95 – Högom, 548–549, Abb. 366 – Světec). Současně odmítl představu, že by motiv na světeckých sponách jakkoliv vycházel ze severského zvěrného stylu; považoval jej sice za typicky langobardský, současně však ve vývoji langobardských spon za okrajový (srov. totéž *Roth 1973*).³⁰

S výkladem G. Haseloffa se později ztotožnila např. M. Nagyová (1999, 302 – pár slonů); I. Bóna a J. Horváthová pak v souvislosti se sponami z hrobu 29 v Szentendre (*Bóna – Horváth 2009*, 106).

Z Haseloffova textu je však zřejmé, že autor si interpretaci nebyl zcela jistý. Spony navíc znal jen z nepříliš kvalitních reprodukcí, což se odrazilo jak v nepřesnostech v analytické kresbě centrálního motivu, tak v chybné rekonstrukci počtu knoflíků (až devět místo sedmi).

5.2.2 Úvod

Charakteristickým znakem nydamského stylu bylo naturalistické zobrazení zvířecích či lidských figur; byl vlastně posledním stádiem antického výtvarného pojetí v germánském prostředí. Naproti tomu s rozvojem principů nového I. zvěrného stylu, který na nydamský styl v některých prvcích po polovině 5. století navazoval,³¹ se začaly uplatňovat nové výtvarné postupy – části těl byly měněny, různé vůči sobě otáčeny, spojovány či naopak děleny, abstrahovány a dezintegrovány, a to až do stádia jejich úplného rozkladu (tzv. „Tiersalat“, *Haseloff 1981*). Nové pojetí zobrazo-

vání současně přineslo více možností různého „šifrování“ či maskování předkládaného sdělení. Zobrazovaný výjev tedy mohl nést i několik různých variant „čtení“ (*Lindström – Kristoffersen 2001*). K takové operaci ovšem někdy stačila např. téměř nepatrná úprava jednoho oka a z Krista se stal Ódin (spona z Elsfleth-Hogekamp: *Nicolay 2017*, Fig. 7).³²

Na základě opakovaného přímého zkoumání světeckých spon a studia příslušných dokladů nydamského a I. zvěrného stylu se proto domnívám, že hlavní motiv na záhlavní destičce světeckých spon má i jinou významovou rovinu, resp. lze jej „číst“ i jiným způsobem.

5.2.3 Rekonstrukce motivu – 1. část

Spony jsou dlouhé 111 mm, vnitřní plocha záhlavní destičky činí asi 350 mm². Zlatník měl tedy k dispozici jen velmi omezené prostorové možnosti k realizaci svého záměru. K jeho vyjádření navíc využil ještě stále módní plastický styl, což v daném případě prostorové obtíže ještě znásobilo.

Plochu destičky vyplňují dvě afrontované figury, dosud interpretované jako zvířecí (sloni). Charakterizují je výrazně plasticky modelované hlavy a jedna končetina, druhá je patrně kvůli nedostatku místa pouze naznačena.

Motiv velkých exotických savců na sponách je zejména ve vztahu k jejich nositelce dosti neobvyklý. Kromě značné exotičnosti zde totiž vystupuje otázka předlohy tohoto motivu, tj. jeho dostupnosti. I tento prvek budí značné pochybnosti o správnosti dosavadní interpretace motivu.

Motivy byly běžně kopírovány, samozřejmě s ohledem na plochu, na kterou byly přenášeny – jednotlivé části tak byly v různé míře upravovány (cf. *Pesch 2007*, 373–381). Domnívám se proto, že zlatník původní rozvržení předlohy zásadním způsobem upravil, přičemž jednotlivé figury částečně zredukoval (viz „zadní“

končetina), pravděpodobně stranově otočil o 90° a částečně deformoval. Je ovšem otázkou, zda tento postup měl za cíl původní předlohu skutečně skrýt a zamaskovat, anebo se jednalo o vytvoření pouhé souběžné varianty jiného „čtení“. K rekonstrukci či odkrytí původního motivu, a tedy i jeho výkladu, je potřeba několika reverzibilních kroků.

1. V obvyklé, tj. svislé orientaci spony, s hlavicí nahoře, se hlavní výjev jeví takto: dvě proti sobě (výhružně?) stojící zvířata s přední nohou modelovanou v plastickém stylu, zadní pak jen naznačenou formou oblouku, kopírující linii hlavice spony. Ovšem otočením celého obrazu o 90° získáme zcela jiný obrázek: zvířecí oči se v novém pohledu mění v ústa s knírem; tzv. sloní kly pak v linii oválně až trojúhelníkovitě tvarované lidské hlavy. Tzv. zvířecí čelisti jsou asymetricky modelovaným nízko posazeným lidským čelem/obočím vymezujícím prázdné očnice a plasticky modelovaná pravá/levá končetina pak pozvednutou rukou s náramkem (?). Končetiny jsou spojeny lomenou linií. Uprostřed výjevu, mezi hlavou a rukou, je čtverhranný předmět (obr. 8). Může se ovšem zdát, že tak prostý úkon, jakým je změna orientace pozorovaného předmětu, nemůže mít tak výrazný dopad na vnímání daného obrazu. Odpověď nabízí již citovaná zoomorfni spona z Illerup Ådal z doby římské (*Blankenfeldt 2015*, 22–23, Abb. 12).
2. Po prvním kroku zůstaly posledními zoomorfni elementy zadní končetina a tři drápy na plasticky modelované lidské ruce; ovšem lidskou končetinu s drápy najdeme na kování picího rohu ze Söderby Karl (*Hårdh 2004*, 60, Fig. 12), dva-tři prsty má postava Odina (?) na zlatém nákrčníku z Ällebergu (obr. 8:5; *Pesch et al. 2015a*, 118, Abb. 72, 120, Abb. 74), po-

stava na B-brakteátu IK 350 (jihozápadní Německo?) a postava na terčovité sponě z Daxlanden-B (IK 232; *Pesch et al. 2015a*, 446, Fig. 21,4:o).

3. Pootočením spony o 90° však odkryv původního motivu nekončí. S přihlédnutím k četným analogiím je totiž zřejmé, že postava s hlavou en face a s jednou zdviženou rukou je jen fragmentem původního výjevu.

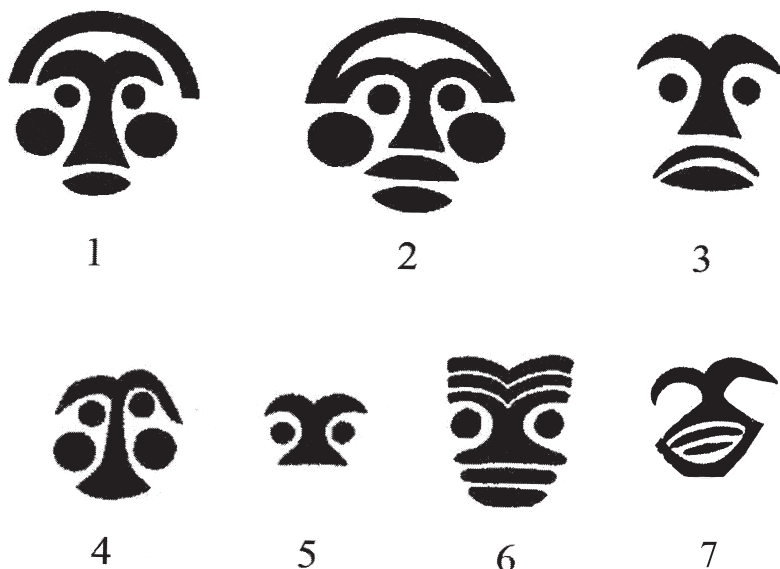
5.2.4 Komentář k úvodní fázi rekonstrukce

1. Jak už bylo zmíněno, figury jsou modelovány ve výrazně plastickém stylu, zřetelně je takto zpracována levá, resp. pravá ruka. Analogie najdeme např. na sponách z Kirchheim u. Teck, Andernachu (*Haseloff 1981*, Abb. 193, 198) a Eltville, hrob 144 (*Blaich 2006*, 116). Pozoruhodnou analogií je také B-brakteát IK 311 z Oberwerschen. Ženská postava má plasticky modelovanou pravou ruku přesně ve stejném stylu jako světecké protějšky; identické je i její držení (*Pesch 2007*, 128). Produkce těchto brakteátů probíhala na konci 5. a počátku 6. století (*Axboe 2004; Pesch 2007*).
2. Pár afrontovaných hlav, otočených k pozorovateli *en face*, je dalším prvkem, který je na sponách přítomen často, někdy i vícenásobně. Známe jej už z pozdně římského náramku z neznámé lokality (*Martin-Kilcher 2002*, 174, Abb. 10:2), v 5. století na spínadle z Krosshaug (*Magnus 2014*, 75, Fig. 3), později jej zaznamenáváme u spony z Tveitane, na jejíž nožce a lučičku jsou až čtyři takové páry (*Hougen 1936*, Pl. 17), po dvou párech pak najdeme na sponách z Donzdorfu a Klitihuse (*Sjøvold 1993*, Pl. 13:D5; *Haseloff 1981*, Abb. 24, 29, Taf. 14 – jako Tranum Klit). Další analogie jsou např. na exemplářích z Hole (*Hougen 1936*, Pl. 18; srv. *Sjøvold 1993*: N12, N60, N62, S10, N80, D21), Flombornu, hrob 71 (*Lang 2004*, 101).



Obr. 8. Světec, okr. Teplice. Spona, rekonstrukce motivu. 1 výchozí stav podle publikace, 2 retuš dle skutečnosti, 3 otočení motivu o 90°, 4 rekonstrukce motivu, 5 Älleberg, nákrčník, ideová předloha k rekonstrukci (podle Haseloff 1981, upraveno; Pesch et al. 2015, upraveno)

Abb. 8. Světec, Bezirk Teplice. Fibel, Rekonstruktion des Motivs. 1 Ausgangszustand aufgrund der Publikation, 2 Retusche nach Wirklichkeit, 3 Drehung des Motivs um 90 Grad, 4 Rekonstruktion des Motivs, 5 Älleberg, Halsschmuck (Kragen), Ideenvorlage für die Rekonstruktion (nach Haseloff 1981, modifiziert; Pesch et al. 2015, modifiziert)



Obr. 9. Masky na sponách jutského okruhu z přelomu 5.–6. století a typu Světec: 1 Finglesham D3, 2 Engers, 3 Richborough, 4 Hult, 5 Tranum Klit, 6 Donzdorf (podle *Haseloff 1981*, upraveno), 7 Světec (upravil autor)

Abb. 9. Masken auf den Fibeln des jütländischen Kreises aus der Wende vom 5. zum 6. Jahrhundert und auf Fibeln des Typs Světec: 1 Finglesham D3, 2 Engers, 3 Richborough, 4 Hult, 5 Tranum Klit, 6 Donzdorf (nach *Haseloff 1981*, modifiziert), 7 Světec (bearbeitet vom Autor)

Na nákrčníku z Ållebergu jsou takto situovány dvě lidské (?) postavy s hlavami en face (*Pesch et al. 2015a*, 118, Abb. 72, 120, Abb. 74; *Tóth 2016*).

Hlavy na světeckých sponách jsou velmi stylizované, např. jim chybí místo pro nos (anebo téměř chybí; hlavy totiž nejsou v tomto bodě identické) a spíše než lidské tváře připomínají lidské masky. Jsou zastoupeny na sponách jutského okruhu a jejich kontinentálních kopiích. Mírou stylizace jsou jim nejbližší masky na sponách z Richborough, Fingleshamu D3, Engersu, Höstentorpu, Klithuse a Donzdorfu, hrob 78 (obr. 9; *Haseloff 1981*, 81–87, Abb. 53; *Gross 1991*), Tournai-St. Brice, hrob 10 (*Høilund-Nielsen 2011*, 366, Fig. 2), Skjervumu (*Sjøvold 1993*, Pl. 33:N58) či Holwerdu (*Nicolay 2017*, Fig 1). Také výše uvedené detaily hlavy, jakými jsou otevřená ústa s knírem, oválně až

trojúhelníkovitě tvarovaná lidská hlava, asymetrické čelo/obočí, mají své protějšky vesměs ve stejné skupině spon např. z Gönningen (*Haseloff 1981*, Abb. 75:7, 366–368, Abb. 232, 233, Taf. 50), Idstedtu (*Haseloff 1981*, Taf. 95, 96:1, 97:3), Tveitane (*Haseloff 1981*, Taf. 14), Høylandu (*Lindstrøm – Kristoffersen 2001*, fig. 4:a) či přezek z Brautbergu, hrob 619 (*Haseloff 1981*, Taf. 51:1,2³³; *Saggau 1981*, Taf. 39:d, 192:2, 5) a Issendorfu (*Høilund-Nielsen 2003*, 214, Fig. 8-28:a).

Citované spony byly vyrobeny na konci 5. až počátku 6. století (*Haseloff 1981*; *Nielsen 2009*; *Røstad 2021*), nákrčník z Ållebergu v poslední třetině 5. století (*Pesch et al. 2015a*) a železné tausované přezky jsou v hrobových celcích JZ Německa zastoupeny ve stupních SD 3 až SD 4, tj. v letech 480–530 (*Koch 2001*, 295; *Beilharz 2011*, 112, pozn. 674).

Další analogické tváře/masky, opět orientované en face, nalezeneme též v sérii anglosaských knoflíkovitých spon z 5. a 6. století (*Suzuki 2008*).

5.2.5 Rekonstrukce motivu – 2. část

Můžeme tedy shrnout, že po dvou krocích jsme získali částečný obraz se dvěma lidskými maskami a s gestem, který je blízký postoji oranta, epifanie, či naopak zastrašení (*Pesch 2015; Pesch et al. 2015a*, 433; 2017 s četnými doklady).

K dokončení rekonstrukce se nabízejí dvě možnosti:

1. Možným zdrojem hledaného motivu se jeví skupina tzv. ženských B-brakteátů, jejichž plochu vyplňují plasticky modelované ženské stojící/sedící postavy s hlavami en face a s gestem zdvižených rukou; jejich produkce trvala v letech kolem r. 500 (*Pesch 2007*, 125–128, dříve jako t. Oberwerschen; *Pesch 2015*, 135–136). Obecně je přijímán výklad, že se jedná o zobrazení bohyně Freji (Fríja-Frigg; *Pesch 2007*, 125–128; *Hauck 2011*, 33).
2. Celou postavu se stejným adoračním gestem, hlavou en face a podobnými detaily najdeme rovněž na nákrčníku z Ällebergu, v provedení počínajícího I. zvěrného stylu. Pro další výklad je významné, že tato figura, umístěná na hlavním prstenci v místě závěru tohoto nákrčníku, se zde opakuje třikrát (*Pesch 2012*, 652; *Pesch et al. 2015a*, 118, Abb. 72, 120, Abb. 74 a s dalšími doklady). Právě posledně uvedený příklad, pro velkou podobnost v detailech i celkovém ideovém vyznění, se stal předlohou pro rekonstrukci světeckého motivu (obr. 8:5).

Nutno ještě zmínit, že na světeckých sponách je mezi hlavou a rukou vyobrazen čtverhranný

předmět, který je možné interpretovat jako vyfouknutou/vyřčenou šifru či ochrannou formuli („Atemchiffre“: např. IK 166 Skrydstrup-B; *Pesch 2007*, 120), pokud se ovšem nejedná jen o pouhou replikaci geometrického vzoru, uplatněného na nožce spony.

V souvislosti s předpokládaným věkem dožití (60+) lze ještě uvést jejich možnou apotropaickou funkci, byť motiv nemusel být inspirován B brakteáty („Brakteatenmotiv“, *Haseloff 1981*, 319, 324-325, Abb. 193e). G. Haseloff takto charakterizoval spony z Kirchheim u. Teck a Täbingen s výraznými, v plastickém stylu provedenými motivy. Jde o solitéry z počátku či 1. poloviny 6. století a do hrobů byly uloženy až v druhé polovině či na konci 6. století; jednalo se tedy o starožitnosti nošené pro jejich nejspíše magickou, ochrannou funkci.

5.3 Původ spon, závěsku a cedníčku

V analýze jsem ukázal, že zdroje a předlohy pro koncepci a zejména plastické provedení ústředního motivu světeckých spon vycházejí ještě z tradic nydamského stylu; jeho vývoj pak pokračoval v počátcích I. zvěrného stylu na konci 5. století. Hledaná oblast výroby světeckých spon se pravděpodobně nachází v prostoru od středního po (spíše) jihozápadní Německo. Ve středním Německu se sice předpokládá jako centrum či centra výroby B-brakteátů t. Oberwerschen (*Pesch 2007; 2011; 2011a*), a případně také spon s členěnými knoflíky. Z regionu jsou dokonce doloženy intenzivní kontakty se Skandinávií (*Pesch 2011*) a na druhou stranu pak s jižními regiony, včetně jihozápadního Německa (*Koch 1999*) a Čech (*Korený – Kostka 2014*).

Lze však předpokládat, že spony a závěsek (s cedníčkem) tvoří jeden ideový komplex (maskované pojetí figur a jejich orientace en face) a pocházejí tudíž z jedné dílny v jihozápadním Německu. Cedníčky (a tedy potažmo i závěsky) zde byly hojně rozšířeny, uplatnil se zde

i plastický styl (okruh spon Kircheim u. Teck) a ani B-brakteáty t. Oberwerschen zde nebyly neznámé (*Pesch 2007; 2011; 2011a*); stejně tak jsou doloženy intenzivní kontakty se severským prostředím (např. *Koch 1999*). Nepodstatným není ani zjištění, že oděv – tunika s třemi sponami (dvě lučkovité a pravděpodobně jedna ptačí) – pravděpodobně pocházel právě z prostoru JZ Německa.

6. Elity, šperkaři a zlato. Situace v Čechách

Je to především elita, která je organizátorem specializované výroby, v našem případě šperkařství, a také příjemce části její produkce. Současně je příjemcem a distributorem drahých kovů, zvl. v mincovní formě (tj. zejména zlata; *Pesch 2007*). V Čechách ji identifikujeme v hrobech s nadprůměrnými či mimořádnými parametry (nadměrné hrobové jámy, dřevěné komory, kamenné konstrukce, obvodové příkopy, mohyly, domy mrtvého atd.; *Korený 2013* s lit.) a výbavy (předměty z drahých kovů, zejména ze zlata; statusové prvky, např. koně, sklopné židle³⁴ aj.).

V případě hrobové výbavy její analýzu silně zkruskuje dobový zvyk druhotného otevírání („vykrádání“) hrobů (v Čechách dosahuje většinou úrovně téměř 100 %; *Korený – Kytlicová 2007*, 419, Tab. 3), přesto si lze všimnout, že v hrobech elity prakticky chybí zlato (s výjimkou Nezabylic, Záluží 28/XXIII a 26/XXI). Obecně je pak množství zlata v hrobech malé – pohřbů s tímto kovem je minimálně devět s 16 předměty; včetně ojedinělých nálezů a předmětů bez kontextu (i u nich lze předpokládat funerální kontext).³⁵ Předměty ze zlata se v hrobech koncentrují do období poslední třetiny 5. a počátku 6. století; poté stejně jako skleněné³⁶ či kovové nádoby³⁷ na počátku 6. století mizí. Naproti tomu frekvence nálezů zlatých mincí v poslední třetině 5. století, tj. v přechodném horizontu

D3/E1 (k chronologii *Korený – Kytlicová 2007*, 430), ve srovnání s předchozí periodou výrazně klesá – jen 5 mincí ze tří lokalit, z toho jeden depot s třemi mincemi; ovšem v 1. polovině 6. století je to už nejméně sedm lokalit s osmi mincemi (*Militký 2013*, 76–78) a k tomu dvě nové mince z hrobů u Nezabylic. Z uvedeného je zřejmé, že (mírný) růst nálezů zlatých mincí v první polovině 6. století nekoresponduje s výskytem zlatých šperků, které se naopak koncentrují spíše do poslední třetiny 5. až počátku 6. století. To v našem případě poněkud oslabuje obecný výklad o mincích jako zdroji suroviny k výrobě šperků. Pokud totiž lze doložit, část z nich má cizí původ (např. Světec, hrob 1, zlaté perly původem patrně z jižního Švédska, Záluží u Čelákovic, hrob 26/XXI, mincovní závěsek snad z Burgundska). Od 2. čtvrtiny 6. století také chybí (či spíše je zatím neznáme) výrazné projevy funerální architektury místních elit (do té doby např. Kamýk, Stehelčevy, Droužkovice, Nezabylice), pohřby elity sice pokračují, ale nejsou už tak okázalé (komorové hroby v Záluží, hrob jezdců s koněm – Veliká Ves, okr. Praha-východ).³⁸

Se zpracováním zlata souvisí též výroba specifických kultovních předmětů, zejména brakteátů, jejichž organizovaná produkce se soustřeďovala v tzv. výrobních centrech („Zentralorte“: *Pesch 2007; Larsson – Hårdh 2002*) zejména v jižní Skandinávii, které měly značný vliv na šíři dalšího sortimentu, např. spon.

Kromě brakteátů jsou za univerzální obrazová vyjádření idejí germánské elity v 1. polovině 6. století obecně považovány též runové nápisy a předměty s aplikací I. zvěrného stylu (zvl. spon; např. *Pesch 2012*, 660). Takovou vnější prezentaci elit v Čechách zatím téměř neznáme. Chybí brakteáty,³⁹ runové nápisy jsou dosud výjimečné (*Korený 2021*) a předmětů s aplikací I. zvěrného stylu je známo jen několik. Výjimkou je právě výbava hrobu 2 ve Světci; s jistou rezervou pak ještě spony s I. zvěrným stylem

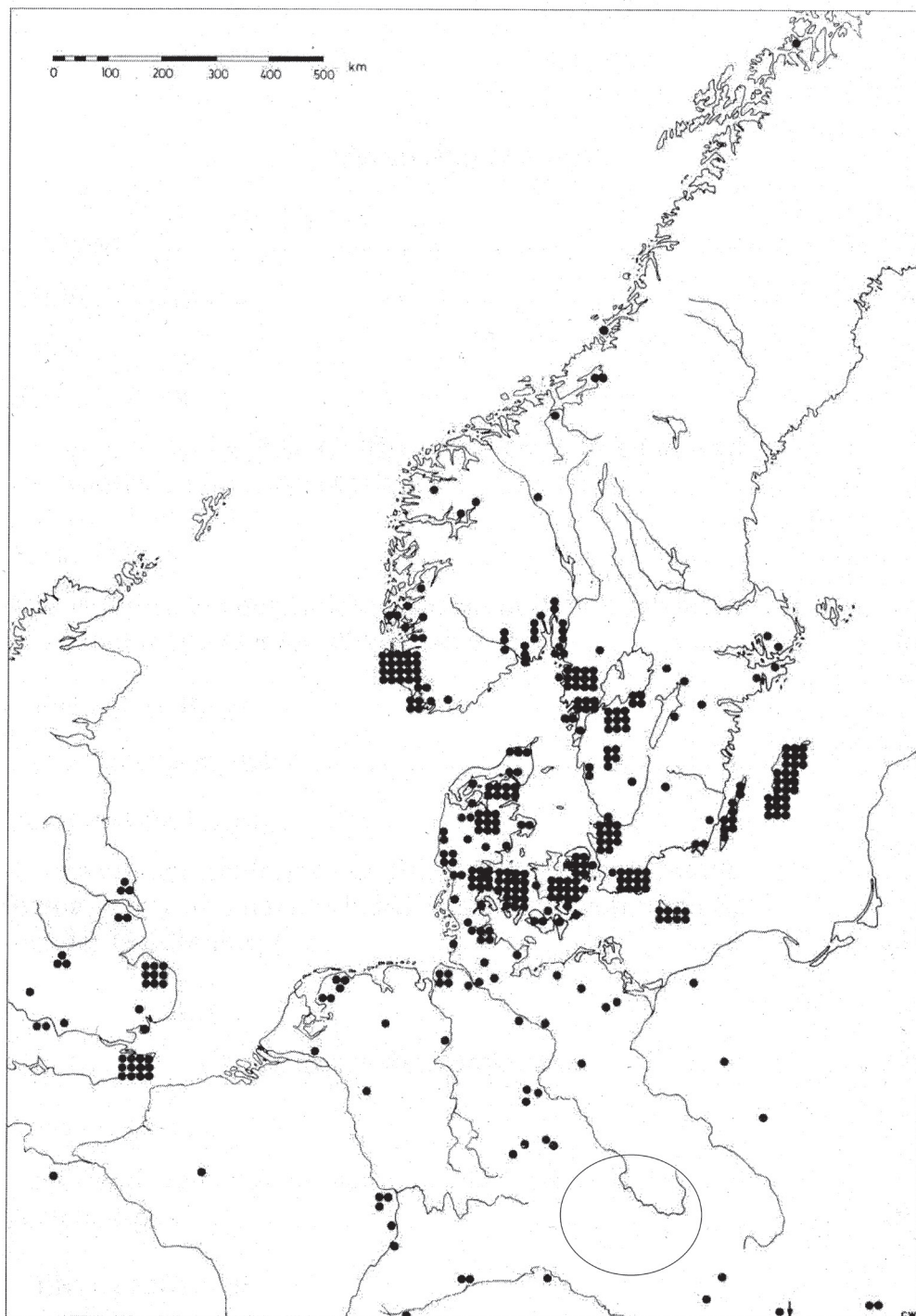
z Prahy-Dejvic, Prahy-Veleslavína, Solan či Prahy-Hostivaře (Korený 2013 s lit.; Korený – Kostka 2014). Ovšem evidence brakteátů či runových nápisů by měla být v Čechách z hlediska doložené stratifikace společnosti vysoce pravděpodobná – elity se zde projevují nejméně do 2. čtvrtiny 6. století stavbami funerální architektury, někdy dokonce vynikají nad regionální průměr (Stehelčeves,⁴⁰ Kamýk,⁴¹ Nezabylice). O tom svědčí i artefakty středoněmecké či dokonce skandinávské provenience⁴² a doklady personálních kontaktů s alamanskou a durynskou sférou (např. Korený – Kostka 2014), kde jsou výše zmíněné kulturní prvky, např. runy (Nedoma 2004; Düwel – Nedoma – Oehrl 2020), brakteáty (obr. 10; Axboe 2007, Fig. 1), spony v I. zvěrném stylu severského původu (Høilund-Nielsen 2011, Fig. 1) zastoupeny v hojně míře. Možné vysvětlení jejich absence nabízí statistika – již zmíněné vysoké procento druhotně otevřených hrobů a k tomu celkově dosud nízký počet prozkoumaných hrobových celků – jejich suma totiž zatím nedosahuje ani počtu hrobů na pohřebišti v Schretzheimu.

Potenciální místa organizované šperkařské výroby se jeví zatím dvě. Prvním z nich je areál bývalého oppida na Závisti. Indicií pro existenci zdejší šperkařské dílny je nález modelu spony typu Taman z doby kolem r. 500 či dřívě (Motyková – Drda – Rybová 1978, 292–293, Fig. 8:11); spona tohoto typu se údajně našla v hrobě IV v Praze-Dejvicích (Hlava 2010, 460, obr. 2). Z areálu Závisti pochází ještě několik předmětů datovatelných do merovejského období (Motyková – Drda – Rybová 1978, 292–293, Fig. 10:3, 21:10).

Druhým místem je širší prostor v okolí částečně prozkoumaného pohřebiště v Záluží u Čelákovic. Indicií je v tomto případě dosud přehlížený obsah hrobu 45/XLI, zkoumaného v roce 1931. Hrob, resp. skelet byl druhotně porušen, na původním místě zůstaly pouze holení kosti a patrně lebka. Z výbavy

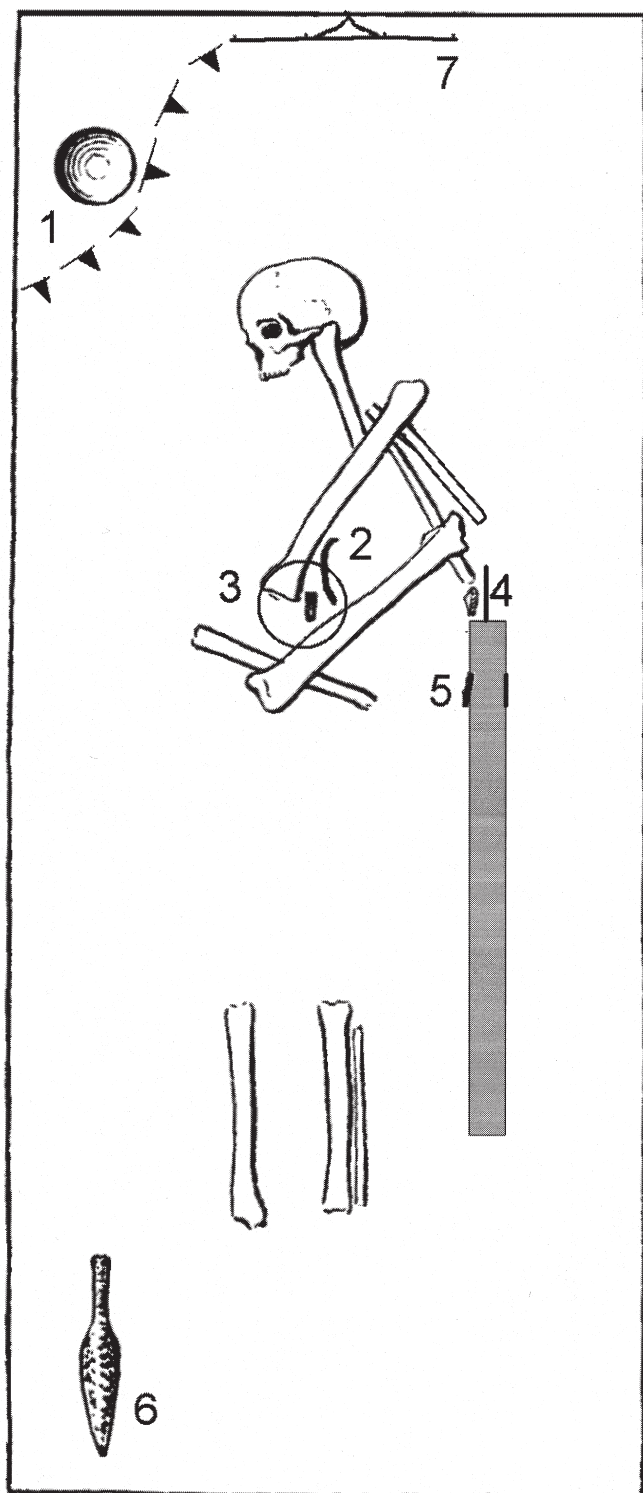
obsahoval zbraně a výstroj (štíť, kopí a spatha – z ní zůstalo jedno bronzové kování pochvy) a soubor milodarů (keramická a dřevěná miska s kováním; obr. 11; Svoboda 1965, Tab. CVI:2-13; Korený – Kočárová – Frána 2008; Korený 2013, obr. 59, tab. 125–126). Na břiše, patrně v tašce, byly zlomky olověného (?) drátu, asi polovina brousku/prubířského kamene a železná jehla/rydlo oválného profilu a s hlavičkou.⁴³ Tvar štítové puklice s bronzovými (stříbrnými?) kryty nýtů, držadla štítu s ptačími protomami a přítomnost kování pochvy meče mají svoje protějšky v hrobech z konce 5. a počátku 6. století, z nichž lze uvést zejména hrob 71 z pohřebiště v Pleidelsheimu (Koch 2001, 288–296, Taf. 28–29). Podle přítomnosti suroviny/polotovaru a pomůcek lze tento celek tradičně klasifikovat jako hrob klenotníka; jednalo by se o první nález této kategorie v Čechách. Nověji není na tyto hroby nahlíženo přímočaře jako na hroby řemeslníků (klenotníků, kovotepců, kovářů atd.), ale na hroby příslušníků elity se symboly rituální metalurgie (tj. nástroji) a atributy vysokého společenského postavení (výzbroj, milodary), zpravidla pohřbené v komorových hrobech, někdy i pod mohylou (Ježek 2015; Tobias 2009; 2021; Krápková 2018). Hrob 45/XLI byl na pohřebišti situován v bezprostřední blízkosti skupiny komorových hrobů (zejména ženské hroby 39/XXXV a 46/XLII; Korený 2013, 89, obr. 59), tj. hrobů místní elity. S touto skupinou jej spojují atributy postavení (meč), milodary (dřevěná miska s aplikací (srov. hrob 39/XXXV) a rozměrná hrobka parametry odpovídající zdejším komorovým hrobům (cca 6 m³; Korený 2013, obr. 58, 60, 61 a 63).

Kde případná výroba šperků v Záluží probíhala, není jasné, protože částečně prozkoumaná chata IV, situovaná v blízkosti pohřebiště, náleží spíše 1. polovině 5. století, a tedy se zkoumaným pohřebištem nespojuje (Motyková 1959; 1960).



Obr. 10. Mapa s brakteáty, vyznačeno území Čech (podle Axboe 2011, upraveno)

Abb. 10. Karte mit Brakteaten, das Territorium von Böhmen ist markiert (nach Axboe 2011, modifiziert)



Obř. 11. Záluží u Čelákovíc, okr. Praha-východ. Druhotně porušený hrob „klenotníka“, 45/XLI. Rekonstrukce podoby hrobu v době výzkumu v r. 1931 podle dokumentace J. Schránila, archivní fotografie č. 3073-A-2924 (uložena v archivu NZ Národního muzea v Praze) a rekonstrukčního obrázku B. Svobody (1965, obr. 51:5 – chybně je v něm hrudník s nálezy, poloha štítu, kopí). 1 – nádoba (na zvýšeném stupni), 2 – olověné (?) dráty, 3 kování dřevěné misky (kruh znázorňuje nádobku), 4 brousek a železná jehla, 5 bronzové kování pochvy meče (šedou barvou je vyznačen meč a černě druhé kování pochvy), 6 – kopí, 7 – štít. Rozměry hrobové jámy jsou jen naznačeny, skutečná délka je 280, šířka 100 a hloubka 210 cm (podle Korený 2013)

Abb. 11. Záluží u Čelákovíc, Bezirk Prag-Ost. Sekundär gestörtes Grab eines „Schmuckherstellers“, 45/XLI. Rekonstruktion des Aussehens des Grabs zur Zeit der Ausgrabung im Jahr 1931 aufgrund der Dokumentation von J. Schránil, des Archivfotos Nr. 3073-A-2924 (aufbewahrt im Archiv der Fundberichte des Nationalmuseums in Prag) und eines Rekonstruktionsbildes von B. Svoboda (1965, obr. 51:5 – der Brustkorb mit Funden, die Position des Schildes und des Speers sind darauf falsch abgebildet). 1 – Gefäß (auf einer erhöhten Stufe), 2 – Bleidrähte (?), 3 – Beschlag einer Holzschale (der Kreis stellt das Gefäß dar), 4 – Wetzstein und eiserne Nadel, 5 – Bronzebeschlag der Schwertscheide (das Schwert ist grau und ein weiterer Scheidenbeschlag ist schwarz markiert), 6 – Speer, 7 – Schild. Die Ausmaße der Grabgrube sind nur angedeutet, die tatsächliche Länge beträgt 280 cm, die Breite 100 und die Tiefe 210 cm (nach Korený 2013)

7. Závěr

Analýza pohřebiště ve Světci přinesla několik nových zjištění:

1. Pravděpodobně se jedná o torzo pohřebiště, dnes neznámé velikosti. Všechny odkryté hroby byly ženské, což je v rámci SZ Čech ojedinělé. Srovnání s ostatními pohřebišti v SZ Čechách (stav do r. 2000) naznačuje, že ve Světci mohlo být pohřebiště elity.
2. Pohřbívání probíhalo pravděpodobně během 2. čtvrtiny 6. století. Hrob 3 je pravděpodobně až ze 7. století.
3. Některé předměty ukazují na kontakty s JZ či středním Německem (hrob 2, 5), v jednom případě patrně s jižním Švédskem (hrob 1).
4. Žena pohřbená v druhém hrobě pravděpodobně pocházela s JZ Německa. Ukazuje na
5. Ikonografie spon a zoomorfního závěsku přinesla jiný pohled na jejich dosavadní základní charakteristiky. Motiv na sponách je nejspíše primárně antropomorfní, na závěsku je zobrazen dravý čtvernožec.
6. V sousedních regionech jsou známé podobné symbolické projevy elity spojené s I. zvěrným stylem – brakteáty, runy, spony; v Čechách zatím téměř chybí.
7. Dokladů šperkařských aktivit je dosud známo jen velmi málo. Mezi nově identifikované lze zařadit hrob 45/XLI v Záluží u Čelákovic, který obsahoval předměty, klasifikující pohřbeného muže jako příslušníka místní elity s atributy klenotníka.

8. Textové přílohy

Slovutný Pane professore!

Dovoluji si Vám sdělit, že dnes přišel ke mně dělník z dolů u Šváců u Biliny a přinesl mi zlatou merovejskou ozdobu z kostrového hrobu, na něž uhodil při odkrývání vrchní vrstvy na šachtě. Tělo mimo lebku jest dosud v zemi, neboť odkopli jen lebku. Patrně tam bude ještě hojný merovejský inventář a více snad hrobů. Ona ozdoba z náhrdelníku, již mám jest tohoto tvaru:

- kresba

V pondělí pojedu na místo. Zároveň sdělují, že v Slavětíně nalezl se opět jeden žárový hrob. Mám z něho jednu nádobu celou a jednu neúplnou.

To považuji za povinnost Vaší slovatnosti oznámiti.

Vždy k službám

Oddaný

Slavětín 11/I. 1902 František Kučera

Archiv Národního muzea, fond J.L. Píč, kart. 8, č. inv. 529 (František Kučera)

V Slavětíně u Loun 18/III. 1902

Slovutný Pane professore!

...(přání k jmeninám)

Abych vyloudil radost Vaší Slovutnosti dovoluji si sdělit, že dle přiložené mojí kresby nalezl jsem ještě další inventář merovejského toho pohřebiště k oněm dvěma zlatým ozdobám z nahrdelníku, jež ráčil jste již viděti. Jest tam celé pohřebiště a doufám, že podaří se mi celé zachránit. O všem rychle to nepůjde, aby to nevzbudilo pozornost židovsko-německých majitelů pozemku toho.

Mám odtud mimo oněch dvou zlatých ozdob, ještě dvě spony stříbrné, zlacené a niellované, jak na kresbě přiložené rácte viděti, cedníček (asi.) stříbrný a zlacený, stříbrnou rybu, hřeben kostěný, jantarový velký korál a menší koralky, stříbrný a zlacený koral, jak rácte viděti nakreslený pod onou sponou.

Doufám, že věci ty jsou u nás unika.

Zcela jistě jsou na místě ještě jiné hroby. Mám po ruce též plánek dosud objevených hrobů.

Uveřejnit nález v Památkách, myslím že nebylo by nyní včasným, dokud ještě celé není objeveno pohřebiště.

Těž Slavětín vykazuje opět nové nálezy žárovišť i kostrových hrobů.

Těšíme se zde na brzkou návštěvu Vaší Slovutnosti, kterou zajisté nás brzy poctiti rácte. Od pana správce Ráže též mám vyříditi poručení.

Vaší Slovutnosti

V neobmezené úctě

oddaný

František Kučera.

P.S. Přiložený výkres, rácte mi brzy zpět poslati, jestli však to můžete potřebovat pro Svůj nový díl Starožitností, jsem K službám.

Archiv Národního muzea, fond J.L. Píč, kart. 8, č. inv. 529 (František Kučera)

Poděkování: Paní Hélène Grimaud a Géraldine Melot (Musée du château des ducs de Wurtemberg, Montbéliard) za laskavé poskytnutí podrobných informací a nových fotografií spony z Belfortu, paní Utě von Freeden za zpřístupnění nově vyšlé monografie (2022) a paní Alexandře Pesch (Zentrum für Baltische und Skandinavische Archäologie, Schleswig) za poskytnutí nedostupné literatury.

- 1) Základní obrys práce vznikl v letech 2013–2014, později byl text doplňován zejména o dokladový materiál, práce pak byla dokončena v letech 2022–2023.
- 2) F. Kučera v jednom dopise píše o „židovsko-německých“ majitelích, přitom v té době (od r. 1891) šachtu vlastnil Jan Machalický, velkobchodník s uhlím, tedy Čech. Za informace děkuji Jiřímu Burešovi z Městského muzea v Duchcově.
- 3) Cihelen v okolí pracovalo vícero, za informace děkuji Jiřímu Burešovi z Městského muzea v Duchcově.
- 4) Jméno onoho doktora se zatím nepodařilo zjistit. Za pomoc děkuji Jiřímu Burešovi z Městského muzea v Duchcově.
- 5) Tak alespoň tvrdí autoři J. Blažek a M. Lutovský ve svém článku z r. 1992; za konzultaci děkuji Janu Blažkovi z ÚAPPSZČ v Mostě. V současnosti (r. 2022) tato zpráva s dopisem a plánkem v muzeu není – za informaci děkuji Anastázii Ryškové z Regionálního muzea v Lounech.

- 6) S jistou výjimkou v podobě velkého kulovitého stříbrného korálu s otvory rámovanými drátkem (průměr 15 mm), který pochází z hrobu 16/XI v Záluží u Čelákovic. V hrobě byl též stříbrný lunicovitý závěsek s almandiny (Svoboda 1965, Tab. LXXXIX:1). Srov. se zlatou kulovitou perlou stejné velikosti z dánského depotu Stenholts Vang, 5.–6. stol. (Pesch et al. 2015a, 305, Abb. 163), zlatými perlami z norských depotů z Madly a Joa (Reiersen 2017, 271, Fig. 7.29), anebo perly ze Sorte Muld (Popović 2008, Fig. 6). Nelze vyloučit, že perla ze Záluží je skandinávského původu.
- 7) Citační úzus. Brakteáty mají svým katalogovým číslem dané místo v příslušném kompendiu, písmeno A–D za lokalitou označuje typ brakteátu, např. *Axboe – Clavadetscher – Düwel – Hauck – von Padberg 1985*. Katalogy, dosud čtyři svazky, jsou dostupné též online.
- 8) Hrob 29, délka 8,9 a 8,7 cm (Bóna – Horváth 2009; Heinrich-Tamáska 2013).
- 9) Nalezena v roce 1874, údajně během „výzkumu“ merovejského pohřebiště, provedeném Dumaillym. Spona se záhy dostala do sbírky M. Voulota, který ji vzápětí, v r. 1875, spolu s dalšími předměty, věnoval muzeu v Montbéliard. Tuto sponu ovšem nelze s nálezů dle dobových stručných popisů zmíněného výzkumu beze všech pochybností ztotožnit (např. *Tuefferd 1877-78, XVII-XVIII; Koch 1998 – „Einzelfund“*). Spona je dlouhá 12,3 cm, 10 členěných knoflíků je spojených zbytky plechového oblouku (inventární číslo: 1875.21.1; *Barrière-Flavy 1901, Pl. B2:3; Werner 1962, Taf. 31:1; Koch 1998, taf. 38:6; Colney 2003, 452, Fig. 532, Fig. 535:5*). Paní Héléne Grimaud a paní Géraldine Melot (autorka fotografií) z Musée du château des ducs de Wurtemberg, Montbéliard srdečně děkují za podrobné informace o sponě, lokalitě a literatuře k ní a též za nové precizní fotografie spony. Za technickou podporu děkují paní Barboře Plíškové.
- 10) Pár spon z Lucy byl až do počátku 70. let 20. stol. uváděn jako z „Ravenny“ (*Aberg 1923, Abb. 79; Werner 1935, 48; 1962, Taf. 31:3; Roth 1973, 28, pozn. 22; Koch 1998, 263*), byť i tuto novou lokalizaci je nutno brát s jistou rezervou. Jejich kontext je totiž neznámý a v r. 1905 byly J. Diergardtem darovány Museum für Völkerkunde Berlin (*Kühn 1974, 1818*). Spona je dlouhá 11 cm, má 9 členěných knoflíků spojených plechovým obloukem.
- 11) Starý nález z let 1818–1926, spony mají dochovanou délku 10,2 cm (*Fuchs – Werner 1950, 14; Roth 1973, Taf. 4:3; Haseloff 1981*).
- 12) V citovaném článku byla informace o ulité jakožto součásti náhrdelníku v hrobě 26/XXI v Záluží jen převzatým údajem z práce B. Svobody a je mylná (*Svoboda 1965, 287*).
- 13) Aktuální přehled: Hradenín, hrob 10 (?; *Šaldová 1982*), Klučov, hrob 15, 22 (*Korený – Kudrnáč 2003*), Lochenice IX, hrob 2, 4, 5 (*Zeman 1990*), Mochov, hrob 8 (*Zeman 1958*), Postoloprty-Seník, hrob 3/92 (?; *Blažek 1999*), Světec, hrob 2, Záluží, hrob 6/II, 27/XXII, 39/XXXV (*Svoboda 1965*).
- 14) Deersheim, h. 18, 29 (*Schneider 1983*), Schönebeck, 8 (*Schmidt 1976*), Rathewitz, h. 16 (*Schmidt 1976*), Aupitz, 4 (*Schmidt 1970*), Stößen, h. 84 (*Schmidt 1970*).
- 15) Eichstetten, h. 175 (*Sasse 2001*), Neresheim, h. 49 (*Knaut 1993*), Straubing-Bajuwarenstrasse, h. 66, 248, 432, 470 (*Geisler 1998*), Altenerding, h. 34, 91 (*Losert – Pleterski 2003*), Kleinlangheim, h. 250 (*Pescheck 1996, 258–259*).
- 16) Basel-Bernerling, h. 27 (*Martin 1976, 265*).
- 17) Lužice, h. 76 („kroužkový pancíř“), 94, 95 (*Klanica – Klanicová 2011, 274*).
- 18) Hegykö, h. 18 (*Bóna – Horváth 2009, 38*).
- 19) Popis podle literatury (*Svoboda 1965*); náramky jsou totiž nejméně od 50. let 20. století neznámé.
- 20) Březno (*Pleinerová 2007*), Klučov, hrob 10/51 (železný; *Korený – Kudrnáč 2003*), Mochov, hrob 11 (bronzový; *Zeman 1958*).
- 21) Za konzultaci děkují Danielu Bursákovi z Archeologického ústavu v Praze.
- 22) Zachován stříbrný (pozlacený?) kónický korál.
- 23) Přehled sice zásadně vychází z tohoto publikovaného soupisu, od data publikace je však průběžně aktualizován; tam, kde to bylo nutné, bylo k těmto doplňkům přihlédnuto (Duchcov 13, Radonice nad Ohří).
- 24) Tato varianta, byť se zdá na první pohled málo pravděpodobná, je možná. Poznatky o dění na jiných lokalitách dokládají snadné „mizení“ desítek hrobů či celých pohřebišť bez jakékoliv evidence, a to i tam, kde lze předpokládat poměrně vysokou pravděpodobnost včasného podchycení takových událostí. Např. v Záluží u Čelákovic „zmizely“ desítky hrobů během 20. a 30. let 20. století, tedy v době, kdy lokalita byla intenzivně sledována a zkoumána (*Korený 2013, 78–80, 152–160*). Přímo tristním případem pak byla likvidace části pohřebiště u obce Kněžívka při výstavbě rychlostní silnice Praha-Slaný (dnes D7) v roce 1961. Antonín Knor zde mohl týdný jen

- bezmocně sledovat, jak těžká technika postupně ničí nejméně 50 merovejských hrobů (Korený 2013, 114–115). Ostatně možnost výskytu dalších hrobů ve Světci připouští též F. Kučera.
- 25) Situace se jistě změnila po zveřejnění starších (Veliká Ves, okr. Chomutov: Dobeš – Čech 2010) a zejména nových výzkumů v severozápadních Čechách, odkud jsou z posledních let hlášena nová pohřebiště např. z Bohušovic nad Ohří a Droužkovic s nálezy stříbrných pozlacených spon; v případě Nezabylic i se zlatými mincemi (vše výzkumy ÚAPPSZČ Most).
 - 26) Zde se opět nabízí otázka, kde jsou ony F. Kučerou v dopise zmíněné, ale v Národním muzeu neevidované (anebo do NM nakonec nedodané?) předměty z 2., 4. a 5. hrobu.
 - 27) V Čechách se jedná o unikátní kombinaci. V úvahu by snad ještě připadal nález z Radovesic (okr. Litoměřice), chybí však nálezné okolnosti a k dispozici jsou pouze předměty, u kterých ani není jasné, zda pocházejí z jednoho hrobu – pár stříbrných lučkovitých a bronzová destičková spona (Korený 2013, 141, č. 96:C).
 - 28) Děkuji Kristýně Urbanové a Kateřině Lorencové za možnost opakovaného detailního studia popisovaných předmětů.
 - 29) Ještě starším nálezem je spona ze zničeného hrobu z Prahy-Dejvic, Meilbekovy cihelny (nalezena před r. 1892: Niederle 1918, obr. III; Werner 1962, Taf. 35:5; Svoboda 1965, Tab. XLIX:9; Koch 1977, 54; Korený 2013, 129), spona z hrobu 40 tamtéž (nalezena v r. 1892: Svoboda 1965, Tab. XLVII:4) a zlomek spony ze zničených hrobů z Prahy-Veleslavína (nalezena asi někdy v letech 1873–1893: Korený 2012).
 - 30) Souhrnný obrázek v Rothově monografii však názorně ukazuje, jak výrazně se ústřední výzdobný prvek světeckých spon liší od ostatních langobardských exemplářů (Roth 1973, 48, Abb. 45).
 - 31) G. Haseloff (1981) počátek I. zvrtného stylu kladl k r. 475. V dalších desetiletích tato hranice kolísala mezi lety 450 až 500 (přehled diskuse Axboe 2004, 244–245; Pesch 2012, 651).
 - 32) Ovšem tento princip různého „čtení“ byl znám už v době římské. Ukázkou je zoomorfní spona z Illerup Ådal, kdy na první pohled se na její ploše jeví jasným a jednoznačným ptačí motiv, ovšem po jejím mírném pootočení se „objeví“ čtvernožec (Blankenfeldt 2015, 22–23, Abb. 12).
 - 33) Zde je ovšem nutno upozornit na jistý rozdíl mezi schematizující analytickou kresbou a reálným vzhledem těchto partií na publikovaných fotografiích spony z Gönningen a přezce z Brautbergu. G. Haseloff tyto části vykládá jako tváře s obočím, očima a spodními očními víčky. Domnívám se, že na předmětech pod čelem/obočím jsou zobrazeny pouze prázdné očníce, přesně tak, jako je tomu na světeckých sponách.
 - 34) Přehled nálezů sklopných židlí: Urbanová – Kostka – Korený 2010; Engel 2014.
 - 35) Světec (hrob I, dvě perly, asi před 530/540); Nezabylice (hroby, dvě mince, 1. třetina 6. stol., nepubl. výzkum ÚAPPSZČ Most v l. 2021–1922, Kyselý – Peške 2022); Roudnice nad Labem (hrob 2, terčovitá spona s almandiny; Svoboda 1965, Tab. LXXVII:3); Záluží u Čelákovic (hrob 26/XXI, mince, kolem r. 500; hrob 28/XXIII, závěsek s filigránem; Svoboda 1965, Tab. XCIV:3, XCVI:8; Korený – Kostka 2014); Hostivice (hrob H1980, závěsek s almandiny; Daněček – Smíšek – Korený 2014; hrob HXXX, závěsek s almandiny, Daněček – Korený – Perlík 2017); Praha-„Šárka“ (je možné, že nález ve skutečnosti pochází z Prahy-Veleslavína: závěsek s almandiny; Korený – Janíková 2012; Korený 2013, 137–138), Praha-Dejvice, Juliska (bez kontextu, prsten s almandiny; Korený 2013, 132); Praha-Dejvice, hrob V (terčovitý závěsek; Svoboda 1965, Tab. XLII:1); Sendražice (kol. 500, nepubl. výzkum MVČ Hradec Králové, vedoucí výzkumu P. Horník a M. Novák).
 - 36) Praha-Holešovice (miska; Korený – Havelková 2016).
 - 37) Mochov (hrob 16, kotel; Zeman 1958, 439, obr. 18). Mísa z Nebovid je halštatská (Trefný – Korený – Frána 2012), kotel z Prahy-Dejvic, Podbaby je neznámý (např. Stocký 1933, Tab. XLIX:1).
 - 38) Je otázkou, do jaké míry zdejší populaci zasáhla klimatická změna z r. 536–537, vyvolaná sopečnou erupcí v r. 535 (např. Axboe 2004, 266–272), následný tzv. Justinianův mor z let 541–542, doložený např. též na pohřebišti Ascheim-Bajuwarenring u Mnichova (Gutsmiedl-Schumann 2005; 2010, 112–113) či epidemie ergotismu (Bondesson – Bondesson 2014). Kosterní materiál z Čech podobná analýza teprve čeká.
 - 39) Za brakteátům podobné lze považovat zlaté kruhové medailonky; v Čechách je znám takový šperk z hrobu 28/XXIII v Záluží u Čelákovic (Svoboda 1965, Tab. XCVI:8; Militký 2013, 84) a nově ze Sendražic (nepubl. výzkum MVČ Hradec Králové).
 - 40) V nejnovější publikaci pohřebiště v Szólád (v. Freedén 2022, 125–126, pozn. 428–429) je hrob ze Stehelčevsi datován do stupně D3 (440/450–480). Toto datování však vychází z chybné klasifikace J. Tejrál a J. Jiřka a z nalezené spony. Hrob totiž pochází až z 2. čtvrtiny 6. století (Korený 2010a; 2010b). U. v. Freedén tímto srdečně děkuje za poskytnutí nově vyšlé monografie.

- 41) M. Martin hrob z Kamýka zařadil do tzv. jihovýchodní skupiny ženských hrobů s koňským potahem, ovšem s neúplným a chybným popisem inventáře a s fiktivním antropologickým určením (*Martin 2011*, Tab. 1, 52; srov. *Daim 2019*). Pro takovou klasifikaci tedy chybí jakékoliv důkazy a uváděná podoba s hrobem v Hauskirchen je jako argument naprosto nedostatečná. Dochované nálezy totiž dokládají přítomnost pouze mužského pohřbu (*Korený 2005* – zde *umělecká* rekonstrukce pohřbu muže a ženy dle domněnky B. Svobody).
- 42) Šperk: Zlaté perly (Světec, h. 1). Kruhové spony (Mochov, h. 8, Solany, hrob, Záluží u Čelákovic, h. 6/II, Praha-Hostivař, hrob). Jsou známé i jejich durynské protějšky, datované do stupně IIB (*Schmidt 1961*, Taf. 54a; *Brieske 2001*), podle U. Kochové jsou však původu severského (*Koch 1977*, 67). Křížová spona t. Goutum (Radonice nad Ohří; *Korený 2013*, 140, tab. 79:2). Spona s obdélnkovitou destičkou (Solany; *Haseloff 1981*). Knoflíkovité ostruhy (Záluží u Čelákovic, h. 18/XIII; *Korený 2013*, 44).
- 43) K železně jehle lze uvést analogický předmět ze souboru špeřkaře z Buschberg-Steinmandlu, datovaný do 2. poloviny 5. století (*Szameit 1997*, 235, Taf. 2:4; *Tejral 2015*).

Bibliografie

- Andrzejowski, J. 2021*: Ryby jakie były – każdy widzi. Fish that were – everyone can see. In: J. Andrzejowski – M. Pruska – J. Schuster (eds.): Z głębin czasu. Opowieść o pewnej rybie. From the Depth of Time. A Tale About a Fish. Monumenta archaeologica barbarica – Series popularis, Tomus 2. Łęborg – Łódź – Schleswig – Warszawa, 55–66.
- Åberg, N. 1922*: Die Franken und Westgoten in der Völkerwanderungszeit. Uppsala – Leipzig – Paris.
- Axboe, M. 2004*: Die Goldbrakteaten der Völkerwanderungszeit – Herstellungsprobleme und Chronologie. Ergänzungsbände zum Reallexikon der germanischen Altertumskunde 38. Berlin – New York.
- Axboe, M. 2007*: Brakteatstudier. Nordiske Fortidsminder, Serie B, Bind 25. København.
- Axboe, M. – Clavadetscher, U. – Düwel, K. – Hauck, K. – von Padberg, L. 1985*: Die Goldbrakteaten der Völkerwanderungszeit. Ikonografischer Katalog. Band 1. Münstersche Mittelalter-schriften 24/1. München.
- Axboe, M. – Düwel, K. – Hauck, K. – von Padberg, L. – Wypior, C. 1986*: Die Goldbrakteaten der Völkerwanderungszeit. Ikonografischer Katalog. Band 2. Münstersche Mittelalter-schriften 24/2. München.
- Axboe, M. – Düwel, K. – Hauck, K. – von Padberg, L. – Rulffs, H. 1989*: Die Goldbrakteaten der Völkerwanderungszeit. Ikonografischer Katalog. Band 3. Münstersche Mittelalter-schriften 24/3. München.
- Axboe, M. – Behr, Ch. – Düwel, K. 2011*: Katalog der Neufunde. In: W. Heizmann – M. Axboe (Hrsg.): Die Goldbrakteaten der Völkerwanderungszeit – Auswertung und Neufunde. Ergänzungsbände zum Reallexikon der germanischen Altertumskunde 40, Berlin – New York, 891–1024.
- Barrière-Flavy, C. 1901*: Les arts industriels des peuples barbares de la Gaule Vme au VIIIme Siécle. Album. Toulouse – Paris.
- Beilharz, D. 2011*: Das frühmerwingerzeitliche Gräberfeld von Horb-Altheim. Forschungen und Berichte zur vor- und frühgeschichte in Baden-Württemberg 121. Stuttgart.
- Benda, K. 1984*: Umění pravěku a časné doby dějinné. In: Dějiny českého výtvarného umění I/1. Praha, 14–31.
- Blaich, M. C. 2006*: Das frühmittelalterliche Gräberfeld von Eltville, Rheingau-Taunus-Kreis. Fundberichte aus Hessen 2. Wiesbaden.
- Blankenfeldt, R. 2015*: Fünfzig Jahre nach Joachim Werner: Überlegungen zur kaiserzeitlichen Kunst. In: W. Heizmann – S. Oehrl (Hrsg.): Bilddenkmäler zur germanischen Götter- und

- Heldensage. Ergänzungsbande zum Reallexikon der Germanischen Altertumskunde 91, Berlin – New York, 9–81.
- Blažek, J. 1999:* Pohřebiště z doby stěhování národů v Postoloprtech, okr. Louny, poloha Seník. In: Čech, P.: Archeologické výzkumy v severozápadních Čechách v letech 1993–1997. Most, 123–131.
- Blažek, J. – Lutovský, M. 1992:* Nové poznatky o pohřebišti z doby stěhování národů ve Světci u Bíliny. Časopis Národního muzea, řada historická 161, 1–7.
- Bóna, I. – Horváth, J. B. 2009:* Langobardische Gräberfelder in West-Ungarn. Monumenta Germanorum Archaeologica Hungariae 6. Budapest.
- Bondeson, L. – Bondesson, T. 2014:* On the mystery cloud of AD 536, crisis in dispute and epidemic ergotism: a linking hypothesis. Danish Journal of Archaeology Vol. 3, No. 1, 61–67.
- Brieske, V. 2001:* Schmuck und Trachtbestandteile des Gräberfeldes von Liebenau, Kr. Nienburg/Weser. Studien zur Sachsenforschung 5.6. Oldenburg.
- Budinský, P. 1978:* Teplisko v pravěku II. Teplice.
- Colney, M. 2003:* Les sites mérovingiens du Territoire de Belfort. In: Joan, Lydie, Cartes Archéologiques de la Gaule – Le Doubs et le Territoire de Belfort. Académie des Inscriptions et Belles Lettres, 440–445.
- Čiřtáková, V. – Beneš, Z. 2021:* Gold-plated pins of the Great Migration Period in Bohemia. In: Z. Robak – M. Ruttikay (eds.): Celts – Germans – Slavs. A Tribute Antology to Karol Pieta. Slovenská archeológia – Supplementum 2. Nitra, 379–388.
- Daim, F. 2019:* The Longobards in Pannonia. In: C. Ebanista, M. Rotili (Hrsg.): Prima e dopo Alboino sulle tracce dei Longobardi. San Vitaliano, 221–241.
- Daněček, D. – Smíšek, K. – Korený, R. 2014:* Předběžná zpráva o terénním výzkumu pohřebiště z mladší doby stěhování národů v polykulturní lokalitě Hostivice-Palouky, okr. Praha-západ. In: Komoróczy, B. (ed.): Sociální diferenciacie barbarských komunit ve světle nových hrobových, sídlištních a sběrových nálezů (Archeologie barbarů 2011). Spisy Archeologického ústavu AV ČR Brno 44. Brno, 407–418.
- Daněček, D. – Korený, R. – Perlík, D. 2017:* Zlaté závěsky na pohřebišti z merovejského období v Hostivici-Paloukách, okr. Praha-Západ. In: E. Droberjar – B. Komoróczy (eds.): Římské a germánské spony ve střední Evropě (Archeologie barbarů 2012). Spisy Archeologického ústavu AV ČR Brno 53. Brno, 515–523.
- Dickinson, M. T. 2005:* Symbols of protection: The Significance of Animal ornamented Shields in Early Anglo-Saxon England. Medieval Archaeology, 109–163.
- Dickinson, T. 2011:* Iconography, Social Context and Ideology. The Meaning of Animal-Ornamented Shields in Early Anglo-Saxon in England. In: W. Heizmann – M. Axboe (Hrsg.): Die Goldbrakteaten der Völkerwanderungszeit – Auswertung und Neufunde. Ergänzungsbande zum Reallexikon der germanischen Altertumskunde 40, Berlin – New York, 635–686.
- Dobeš, M. – Budinský, P. – Buchvaldek, M. – Muška, J. 1991:* Katalog šňůrové keramiky v Čechách V. Bílinsko – Die Kataloge der Schnurkeramik in Böhmen V. Der Raum von Bílina. Praehistorica XVII, 75–145.
- Dobeš, M. – Čech, P. 2010:* Veliká Ves, okr. Chomutov. BZO 2007, č. 3023.
- Düwel K. – Nedoma R. – Oehrl S. 2020:* Die südgermanischen Runeninschriften. Ergänzungsbande zum Reallexikon der Germanischen Altertumskunde, Band 119. Berlin-Boston.
- Endert, v. D. – Lindner, R. – Schoske, S. – Zahlhaas, G. 2000:* Pferdemann und Löwenfrau. Mischwesen der Antike. Ausstellungskataloge der archäologischen Staatsammlung. Band 31. München.

- Engel, M. 2014:* Die Klappstuhlbeigabe in frühmittelalterlichen Gräbern in Rheinhessens und Umgebung. *Berichte zur Archäologie in Rheinhessen und Umgebung* 7, 51–67.
- Filip, J. 1997:* Umělecké řemeslo v pravěku. Praha.
- von Freeden, U. 2022:* Grabanlagen und Befunde in dem langobardenzeitlichen Gräberfeld von Szólád. In: T. Vida – D. Winger (Hrsg.): Szólád I. Das langobardenzeitlichen Gräberfeld: Mensch und Umwelt. *Römisch-Germanische Forschungen* 76, *Monumenta Germanorum Archaeologica Hungariae* 7. Wiesbaden, 67–143.
- Fuchs, S. – Werner, J. 1950:* Die langobardischen Fibeln aus Italien. Berlin.
- Garscha, F. 1970:* Die Alamannen in Südbaden. *Germanische Denkmäler der Völkerwanderungszeit A-IX*. Berlin.
- Gebühr, M. – Axboe, M. – Hauck, K. 1992:* Ein neuer A-Brakteat aus Schleswig-Holstein (Zur Ikonologie der Goldbrakteaten 51). *Frühmittelalterliche Studien* 26, 82–105.
- Geisler, H. 1998:* Das frühbairische Gräberfeld Straubing-Bajuwarenstraße. *Internationale Archäologie* 30-2. Rahden.
- Gross, U. 1991:* Ergänzende Bemerkungen zu den Gefäßbeigaben der „Dame von Donzdorf“ (Grab 78). In: *Hohenstaufen Helfenstein. Historisches Jahrbuch für den Kreis Göppingen* 1. Göppingen, 9-18.
- Gutsmiedl-Schümann, D. 2005:* Die justinianische Pest nördlich der Alpen? In: B. Paffgen, E. Pohl, M. Schmauder (Hrsg.): *Cum grano salis*. Beiträge zur europäischen Vor- und Frühgeschichte. *Festschrift für Volker Bierbrauer* zum 65. Geburtstag. Friedberg, 199–208.
- Gutsmiedl-Schümann, D. 2010:* Das frühmittelalterliche Gräberfeld Aschheim-Bajuwarenring. *Materialhefte zur Bayerischen Vorgeschichte* 94. Kallmünz/Opf.
- Hakenbeck, S. – Geisler, H. – Grube, G. – O Connell, T. C. 2012:* Ernährung und Mobilität im frühmittelalterlichen Bayern anhand einer Analyse stabiler kohlenstoff- und Stickstoffisotope – Studien zu Mobilität und Exogamie. *Archäologisches Korrespondenzblatt* 42, 251–271.
- Haseloff, G. 1981:* Die germanische Tierornamentik der Völkerwanderungszeit. *Vorgeschichtliche Forschungen* 17. Berlin – New York.
- Hauck, K. 1985:* Der ikonographische Themenkanon der M-, A-, B- und C-Amulette sowie die Variationsbreite der Bildgegenstände. In: Axboe, M. – Clavadetscher, U. – Düwel, K. – Hauck, K. – von Padberg, L.: *Die Goldbrakteaten der Völkerwanderungszeit. Ikonografischer Katalog*. Band 1. *Münstersche Mittelalter-schriften* 24/1. München, 71–156.
- Hauck, K. 1989:* Die Spielarten der D-Brakteaten in Muster- und Einzelbeschreibungen. In: Axboe, M. – Düwel, K. – Hauck, K. – von Padberg, L. – Rulffs, H.: *Die Goldbrakteaten der Völkerwanderungszeit. Ikonografischer Katalog*. Band 3. *Münstersche Mittelalter-schriften* 24/3. München, 15–38.
- Hauck, K. 2011:* Machtstadien Odins. Die chiffrwelt der Brakteaten. In: Heizmann, W. – Axboe, M. (Hrsg.): *Die Goldbrakteaten der Völkerwanderungszeit – Auswertung und Neufunde. Ergänzungsbände zum Reallexikon der Germanischen Altertumskunde* 40. Berlin – New York, 1–60.
- Hårdh, B. 2004:* The Metal Beaker with Embossed Foil Bands. In: L. Larsson (ed.): *Continuity for Centuries. A ceremonial building and its context at Uppåkra, Southern Sweden*. Lund.
- Heege, A. 1987:* Grabfunde der Merowingerzeit aus Heidenheim – Groß Kuchen. *Materialhefte zur Archäologie in Baden-Württemberg* 9. Stuttgart.
- Heinrich-Tamáška, O. 2013:* Tierornamentik auf Gold und Silber- Zeichen von Herrschaft und Identität? In: M. Hardt – O. Heinrich-Tamáška (Hrsg.): *Macht des Goldes, Gold der Macht. Herrschafts- und Jenseitsrepresentation zwischen Antike und Frühmittelalter im mittleren Donaauraum. Forschungen zu Spätantike und Mittelalter* 2. Weinstadt, 381–405.

- Heizmann, W. 2012:* Die Bilderwelt der völkerwanderungszeitlichen Goldbrakteaten als religionsgeschichtliche Quelle. In: *Altertumskunde – Altertumswissenschaft – Kulturwissenschaft: Erträge und Perspektiven nach 40 Jahren Reallexikon der Germanischen Altertumskunde. Reallexikon der Germanischen Altertumskunde 77*, Berlin – Boston, 689–736.
- Hellich, J. 1919:* Merovejské hroby z Chotěšic. *Pamáky archeologické XXXI*, 32–35.
- Henning, J. 1991:* Schmiedegräber nördlich der Alpen. *Germanisches Handwerk zwischen keltischer Tradition und römischen Einfluß. Saalburg Jahrbuch 46*, 65–82.
- Hilberg, A. 2009:* Masurische Bügelfibeln. *Studien zu den Fernbeziehungen der völkerwanderungszeitlichen Brandgräberfelder von Daumen und Kellaren. Daumen und Kellaren – Tumiany i Kielary 2*. Neumünster.
- Hills, C. – Penn, K. – Rickett, R. 1984:* The Anglo-Saxon Cemetery at Spong Hill, North Elmham. Part III. *Catalogue of Inhumations. East Anglian Archaeology 21*. Gressenhall.
- Hlava, M. 2010:* Zlato v Jírově sbírce. *Archaeologica Pragensia 20*, 458–477.
- Hlodňák, P. 1988:* Keltská pohřebiště ve středním Poohří. *Pamáky archeologické LXXIX*, 38–105.
- Hougen, B. 1936:* The Migration style of ornament in Norway. Oslo.
- Høiland-Nielsen, K. 2003:* Saxon art between interpretation and imitation: The influence of Roman, Scandinavian, Frankish and Christian art on the material culture of the continental Saxons AD 400-1000. In: D. H. Green – F. Siegmund (ed.): *The continental Saxons from the Migration Period to the tenth century: an ethnographic perspective*. San Marino, 193–234.
- Høiland-Nielsen, K. 2011:* Animal Style and Elite Communication in the Later 5th and 6th Centuries. In: D. Quast (Hrsg.): *Weibliche Eliten in der Frühgeschichte. Römisch-Germanisches Zentralmuseum – Tagungen 10*. Mainz, 361–376.
- Ježek, M. 2015:* The Disappearance of European Smiths' Burials. *Cambridge Archaeological Journal 25*, 121–143.
- Keim, S. 2007:* Kontakte zwischen dem alamannisch-bajuwarischem Raum und dem langobardenzeitlichen Italien. *Internationale Archäologie 98*. Rahden.
- Klanica, Z. – Klanicová, S. 2011:* Das langobardische Gräberfeld von Lužice (Bez. Hodonín). In: J. Tejral et al. (Hrsg.): *Langobardische Gräberfelder in Mähren I. Spisy Archeologického ústavu AV ČR v Brně, 39*. Brno, 225–312.
- Knaut, M. 1993:* Die alamannischen Gräberfelder von Neresheim und Kösing. *Forschungen und Berichte zur Vor- und Frühgeschichte in Baden-Württemberg 48*. Stuttgart.
- Koch, A. 1998:* Bügelfibeln der Merowingerzeit im westlichen Frankenreich. Bonn.
- Koch, U. 1977:* Das Reihengräberfeld bei Schretzheim. *Germanische Denkmäler der Völkerwanderungszeit A-XIII*. Berlin.
- Koch, U. 1990:* Das fränkische Gräberfeld von Klepsau im Hohenlohekreis. *Forschungen und Berichte zur Vor- und Frühgeschichte in Baden-Württemberg 38*. Stuttgart.
- Koch, U. 1999:* Nordeuropäisches Fundmaterial in Gräbern Süddeutschlands rechts des Rheins. In: U. v. Freedon (Hrsg.): *Völker an Nord- und Ostsee und die Franken*. Bonn, 175–194.
- Koch, U. 2001:* Das alamannisch-fränkische Gräberfeld bei Pleidelsheim. *Forschungen und Berichte zur Vor- und Frühgeschichte in Baden-Württemberg 60*. Stuttgart.
- Korený, R. 2005:* Čechy v 6. století. K problému konce germánského osídlení Čech. *Archeologie ve středních Čechách 9*, 459–522.
- Korený, R. 2008:* Merowingerzeitliche Hügelbestattungen in Böhmen. *Fines Transire 17*, 117–126.
- Korený, R. 2010a:* Spona typu Oberwerschen ze Stehelčevsi, okr. Kladno. *Archeologie ve středních Čechách 14/1*, 331–336.

- Korený, R. 2010b: Funerální architektura merovejského období (na příkladu hrobu 2 ze Stehelčevsi, okr. Kladno). *Archeologie ve středních Čechách* 14/2, 781–794.
- Korený, R. 2012: Reliéfní spona z Prahy-Veleslavína. *Archaeologica Pragensia* 21, 159–167.
- Korený, R. 2013: Čechy v době merovejské. Rkp. disertační práce. FF UK Praha.
- Korený, R. 2021: Ein Runenfund aus der ersten Hälfte des 6. Jahrhunderts von Záluží u Čelákovíc, Bezirk Prag-Ost. *Anthropologie LIX/3*, 355–362.
- Korený, R. – Havelková, P. 2016: Merovejský hrob z Prahy – Holešovic-Buben. *Archaeologica Pragensia* 23, 302–334.
- Korený, R. – Janíková, R. 2011: Merovejský závěsek z Prahy. *Archeologie ve středních Čechách* 15/2, 875–878.
- Korený, R. – Kočárová, R. – Frána, J. 2008: Dřevěné nádoby z mladšího stupně doby stěhování národů v Čechách. *Archeologie ve středních Čechách* 12, 601–618.
- Korený, R. – Kostka, M. 2014: Langobardské ženy v Čechách? K problematice ženských hrobů v 6. století. *Archaeologica Pragensia* 22, 516–558.
- Korený, R. – Kudrnáč, J. 2003: Pohřebiště z doby stěhování národů v Klučově (Nové zhodnocení a jeho místo v rámci Českobrodsko v období stěhování národů a počátků raného středověku). *Archeologie ve středních Čechách* 7, 417–456.
- Korený, R. – Kytlicová, O. 2007: Dvě pohřebiště z doby stěhování národů v Lužci nad Vltavou, okr. Mělník, *Archeologie ve středních Čechách* 11, 387–444.
- Křápková, A. 2018: Sociální status metalurgov na základe tzv. barbarských zákonníkov v dobe sťahovania národov. *Studia archaeologica Brunensia* 23, 87–104.
- Kühn, H. 1974: Die germanischen Bügelfibeln der Völkerwanderungszeit in Süddeutschland. Die germanischen Bügelfibeln der Völkerwanderungszeit II. Teil. Graz.
- Kyselý, R. – Peške, L. 2022: New discoveries change existing views on the domestication of the horse and specify its role in human prehistory and history – a review. *Archeologické rozhledy* 74, 299–345.
- Lang, M. 2004: Das fränkische Gräberfeld von Flomborn. Der Wormsgau, Beiheft 38. Worms.
- Larsson, L. – Hårdh, B. 2002: Central Places in the Migration and Merovingian Periods. *Uppåkrastudier* 6. Lund.
- Lindstrøm, T. Ch. – Kristoffersen, S. 2001: 'Figure it out!' Psychological Perspectives on Perception Migration Period Animal Art. *Norwegian Archaeological Review* 34-2, 65–84.
- Losert, H. – Pleterski, A. 2003: Altenerding in Oberbayern. Struktur des frühmittelalterlichen Gräberfeldes und „Ethnogenese“ der Bajuwaren. Berlin – Bamberg – Ljubljana.
- MacGregor, A. 1997: A Summary Catalogue of the Continental Archaeological Collections (Roman Iron Age, Migration Period, Early Medieval). *British Archaeological Reports* S674. Oxford.
- Magnus, B. 1999: Das große Tier im Moor. In: U. v. Freedon (Hrsg.): *Völker an Nord- und Ostsee und die Franken*. Bonn, 75–82.
- Magnus, B. 2014: Kvinnene fra Krosshaug i Klepp og Hol på Inderøya. In: Kristoffersen, E. S., Nitter, M., Pedersen, E. S. (red.): *Et Akropolis på Jæren? Ting hangplataet gjennom jernalderen*. Arkeologisk museum i Stavanger – *Varia* 55. Stavanger, 71–87.
- Mangelsdorf, G. 2011: Der Halsring von Peterfitz, Hinterpommern. Ein Beitrag zur zeitlichen und kulturellen Stellung der Goldringe mit verdickten und übergreifenden Enden des 6. Jahrhunderts in Skandinavien und südlich der Ostsee. *Offa* 63/64 (2006-07), 79–108.
- Martin, M. 1976: Das fränkische Gräberfeld von Basel-Bernerling. Mainz.
- Martin, M. 2002: „Mixti Alamannis Suevoi“? Der Beitrag der alamannischen Gräberfelder am Basler Rheinknie. In: J. Tejral (Hrsg.): *Probleme der frühen Merowingerzeit im Mitteldonauraum*.

- Spisy Archeologického ústavu AV ČR Brno 19. Brno, 195–224.
- Martin, M. 2011:* Merowingerzeitliche Wagengräber. In: D. Quast (Hrsg.): *Weibliche Eliten in der Frühgeschichte. Römisch-Germanisches Zentralmuseum – Tagungen 10.* Mainz, 41–66.
- Martin-Kilcher, S. 2002:* Eine tetrarschische Halskette mit Gold- und Glasperlen aus dem Heiligtum von Thun-Allmendingen im Berner Oberland. In: L. Wamser – B. Steidl (Hrsg.): *Neu Forschungen zur römischen Besiedlung zwischen Oberrhein und Enns. Schriftenreihe der Archäologischen Staatssammlung 3.* München, 167–178.
- Militký, J. 2013:* Nálezy řeckých, římských a raně byzantských mincí v Čechách. *Monumenta numismatica 2.* Praha.
- Motýková, K. 1959:* Osídlení z mladší doby laténské, z doby římské a stěhování národů v Záluží u Čelákovic I. *Památky archeologické 50,* 579–590.
- Motýková, K. 1960:* Osídlení z mladší doby laténské, z doby římské a stěhování národů v Záluží u Čelákovic II. *Památky archeologické 51,* 161–183.
- Motýková, K. – Drda, P. – Rybová, A. 1978:* Metal, Glass and Amber Objects from the Acropolis of Závist. *Památky archeologické 69,* 259–343.
- Nagy, M. 1999:* Ornamenta Avarica II. A Fonatornamentika (Ornamenta Avarica II. Die flechtbandornamentik). *A Móra Ferenc Múzeum Évkönyve – Studia Archaeologica 5,* 279–316.
- Nedoma, R. 2004:* Personennamen in südgermanischen Runeninschriften. *Studien zur altgermanischen Namenkunde I,1,1.* Universitätsverlag Winter Heidelberg, Heidelberg.
- Nicolay, J. A. W. 2017:* Odin in Friesland. In: B. V. Eriksen – A. Abegg-Wigg – R. Bleile – U. Ickerodt (Hrsg.): *Interaktion ohne Grenzen. Schleswig,* 499–514.
- Niederle, L. 1918:* Merovejská kultura v Čechách. *PA XXX-1,* 1–16.
- Nielsen, J. N. 2000:* Sejlflod – ein eisenzeitliches Dorf in Nordjütland. *Nordiske Fortidsminder 20.* København.
- Nielsen, K. H. 2009:* The Real Thing or Just Wannabes? Scandinavian-Style Brooches in the Fifth and Sixth Centuries. In: Quast, D. (ed.): *Foreigners in Early Medieval Europe. Thirteen International Studies on Early European Mobility,* 51–111.
- Ørnsnes, M. 1988:* Waffenopferfunde des 4.-5. Jahrh. nach Chr. *Nordiske Fortidsminder, serie B, 11.* København.
- Paulsen, P. 1967:* Alamannische Adelsgräber von Niederstotzingen (Kreis Heidenheim). *Veröffentlichungen des Staatlichen Amtes für Denkmalpflege A-12.* Stuttgart.
- Pesch, A. 2007:* Die Goldbrakteaten der Völkerwanderungszeit – Thema und Variation. *Ergänzungsbände zum Reallexikon der Germanischen Altertumskunde 36.* Berlin – New York.
- Pesch, A. 2011:* Gold Bracteates and Female Burials. Material Culture as a Medium of Elite Communication in the Migration Period. In: D. Quast (Hrsg.): *Weibliche Eliten in der Frühgeschichte. Römisch-Germanisches Zentralmuseum – Tagungen 10.* Mainz, 377–398.
- Pesch, A. 2011a:* Netzwerk der Zentralplätze. Elitenkontakte und Zusammenarbeit frühmittelalterlicher Reichtumszentren im Spiegel der Goldbrakteaten. In: Heizmann, W. – Axboe, M. (Hrsg.): *Die Goldbrakteaten der Völkerwanderungszeit – Auswertung und Neufunde. Ergänzungsbände zum Reallexikon der Germanischen Altertumskunde 40.* Berlin – New York, 231–278.
- Pesch, A. 2012:* Fallstricke und Glatteis: Die germanische Tierornamentik. In: H. Beck – D. Geuenich – H. Steuer (Hrsg.): *Altertumskunde – Altertumswissenschaft – Kulturwissenschaft: Erträge und Perspektiven nach 40 Jahren Reallexikon der Germanischen Altertumskunde. Ergänzungsbände zum*

- Reallexikon der Germanischen Altertumskunde 77. Berlin – Boston, 633–687.
- Pesch, A. 2015:* Tiere, Götter, Wirkungsmacht. Völkerwanderungszeitliche Goldhalskragen und die germanische Mythologie. In: W. Heizmann – S. Oehrl (Hrsg.): Bilddenkmäler zur germanischen Götter- und Heldensage. Ergänzungsbände zum Reallexikon der Germanischen Altertumskunde 91, Berlin – New York, 121–152.
- Pesch, A. et al 2015a:* Die Kraft der Tiere: völkerwanderungszeitliche Goldhalskragen und die Grundsätze germanischer Kunst. Kataloge Vor- und Frühgeschichtlicher Altertümer 47. Mainz.
- Pesch, A. 2017:* Facing faces. The head motif in Migration period archaeology. *Medieval Archaeology* 61/1, 41–68.
- Pesch, A. 2017a:* The impact of „wyrms“. Germanic snakes, drakes, saurians and worms in the first milénium AD. In: V. Brieske – A. Dickers – M. M. Rind (Hrsg.): Tiere und Tierdarstellungen in der Archäologie. Veröffentlichungen der altertumskommission für Westfalen landschaftsverband Westfalen-Lippe, Band 22. Münster, 247–272.
- Piř, J. L. 1892:* Hroby s kostrami v Podbabě. Památky archeologické XV, 633–656.
- Piř, J. L. 1905:* Světec (Schwatz) u Biliny. Památky archeologické 21, 338–341.
- Piř, J. L. 1909:* Starožitnosti země České III-1. Čechy za doby knížecí. Praha.
- Pleinerová, I. 2007:* Březno und germanische Siedlungen der jüngeren Völkerwanderungszeit in Böhmen. Praha.
- Popović, I. 2008:* Solidi with Filigreed Tubular Suspension Loops from Udovice in Serbia. *Fornvännen* 103, 73–80.
- Preidel, H. 1928:* Langobarden in Böhmen. Mitteilungen der anthropologischen Gesellschaft in Wien LVIII, 265–283.
- Quast, D. 1990/91:* Merowingerzeitliche Fischfibeln, Die Kunde, Neue Folge 41/42, 493–510.
- Quast, D. 2006:* Die frühalamannische und merowingerzeitliche Besiedlung im Umland des Runden Berges bei Urach. *Forschungen und Berichte zur vor- und frühgeschichte in Baden-Württemberg* 84. Stuttgart.
- Quast, D. – Hilgner, A. 2021:* Ryby ozdobe. Ornamental Fish. In: J. Andrzejowski – M. Pruska – J. Schuster (eds.): *Z głębin czasu. Opowieść o pewnej rybie. From the Depth of Time. A Tale About a Fish. Monumenta archaeologica barbarica – Series popularis, Tomus 2. Łębork – Łódź – Schleswig – Warszawa*, 74–82.
- Reiersen, H. 2017:* Elite milieus and centres in western Norway 200-550 AD. Rkp. disertační práce. Bergen.
- Roth, H. 1973:* Die Ornamentik der Langobarden in Italien. Eine Untersuchung zur Stilentwicklung anhand der Grabfunde. *Antiquitas, Reihe 3, Band 15*. Bonn.
- Røstad, I. M. 2021:* The Language of Jewellery. *Norske Oldfunn* 32. Oslo.
- Saggau, H. E. 1981:* Bordsesholm. Der Urnenfriedhof am Brautberg bei Bordsesholm. Teil 2. *Offa Bücher* 48. Neumünster.
- Sasse, B. 2001:* Ein frühmittelalterliches Reihengräberfeld bei Eichstetten am Kaiserstuhl. *Forschungen und Berichte zur Vor- und Frühgeschichte in Baden-Württemberg. Band 75*. Stuttgart.
- Schmidt, B. 1961:* Die späte Völkerwanderungszeit in Mitteldeutschland. Veröffentlichungen des Landesmuseums für Vorgeschichte in Halle 18. Halle.
- Schmidt, B. 1970:* Die späte Völkerwanderungszeit in Mitteldeutschland. Katalog (Südteil). Veröffentlichungen des Landesmuseums für Vorgeschichte in Halle 25. Berlin.
- Schmidt, B. 1976:* Die späte Völkerwanderungszeit in Mitteldeutschland. Katalog (Nord- und Ostteil). Veröffentlichungen des Landesmuseums für Vorgeschichte in Halle 29. Berlin.
- Schneider, J. 1983:* Deersheim. Ein völkerwanderungszeitliches Gräberfeld

- im Nordharzvorland. *Jahresschrift für die Mitteldeutsche Vorgeschichte* 66, 75–358.
- Schránil, J. 1928*: Die Vorgeschichte Böhmens und Mährens. Berlin – Leipzig.
- Schuster, J. 2018*: A Merovingian lady in the East? A high quality 6th century brooch from Northwest Poland. *Fontes Archaeologici Posnanienses* 54, 173–189.
- Sjövold, T. 1993*: The Scandinavian Relief Brooches of the Migration Period. An attempt at a new classification. *Norske Oldfunn* XV. Oslo.
- Stocký, A. 1933*: Čechy v době železné. Praha.
- Strauß, E.-G. 1992*: Studien zur Fibeltracht der Merowingerzeit. *Universitätsforschungen zur prähistorischen Archäologie* 13. Bonn.
- Suzuki, S. 2008*: Anglo-Saxon button brooches. Typology, Genealogy, Chronology. *Anglo-Saxon Studies* 10. Woodbridge.
- Svoboda, B. 1965*: Čechy v době stěhování národů. *Monumenta Archaeologica* XIII. Praha.
- Svoboda, B. – Pleiner, R. 1978*: Poslední příchozí z Polabí. In: Pleiner, R. - Rybová, A. (red.): *Pravěké dějiny Čech*. Praha, 761–770.
- Szameit, E. 1997*: Ein völkerwanderungszeitliches Werkzeugedepot mit Kleinfunden aus Niederösterreich. In: J. Tejral – H. Friesinger – M. Kazanski (Hrsg.): *Neue Beiträge zur Erforschung der Spätantike im mittleren Donaauraum*. *Spisy Archeologického ústavu AV ČR Brno* 8. Brno, 233–248.
- Šaldová, V. 1982*: Kostrové hroby z doby laténské a stěhování národů v Hradeníně. *Archeologické rozhledy* XXXIV, 257–266.
- Tejral, J. 2015*: Zum Problem der Feinschmiedeproduktion im Mitteldonaauraum während des 5. Jahrhunderts nach Chr. *Památky archeologické* 106, 291–362.
- Tobias, B. 2009*: Eliten und Schmiedegräber – Untersuchungen zu frühmittelalterlichen Gräbern mit Schmiedewerkzeugen im Rahmen des Eliteprojektes. In: M. Egg, D. Quast (Hrsg.): *Aufstieg und Untergang. Zwischenbilanz des Forschungsschwerpunktes Eliten*. *Monographien des Römisch-Germanischen Zentralmuseums*, Band 82. Mainz, 143–152.
- Tobias, B. 2021*: Frühmittelalterliche Gräber mit Beigabe von Werkzeugen zur Metallbearbeitung. *Monographien des Römisch-Germanischen Zentralmuseums*, Band 153. Mainz.
- Tomková, K. – Hlava, M. – Soukup, M. B. 2013*: Dva žalovské omyly aneb Ještě jednou o dvou zlatých špercích z Jírovy sbírky. *Archeologie ve středních Čechách* 17, 185–205.
- Tóth, B. L. 2016*: Small masks on Migration Period jewellery. Replication traditions on Germanic, Roman, Etruscan, and Greek goldsmiths. *Journal of Archaeology and Ancient History* 18, 2–70.
- Trefný, M. – Korený, R. – Frána, J. 2012*: K problematice halštatských mís s perlovitě vyběným okrajem v Čechách. *Archeologické rozhledy* 64, 320–332.
- Tuefferd, E. 1877-78*: Liste des dons reçus et des acquisitions faite par la société pendant les années 1873, 1874, 1875, 1876, 1877. *Mémoire de la Société d'Emulation de Montbéliard*, XVII–XVIII.
- Urbanová, K. 2008*: Soubor textilních pozůstatků z doby stěhování národů ze sbírek oddělení prehistorie a protohistorie Národního muzea v Praze. In: E. Droberjar – B. Komoróczy – D. Vachútová (edd.): *Barbarská sídliště. Chronologické, ekonomické a historické aspekty jejich vývoje ve světle nových archeologických výzkumů*. *Spisy Archeologického ústavu AV ČR Brno* 37. Brno, 531–542.
- Urbanová, K. – Kostka, M. – Korený, R. 2010*: Neznámý známý hrob XIV z Prahy-Dejvic – Podbaby. *Archaeologica Pragensia* 20, 361–392.
- Werner, J. 1935*: Münzdatierte austrasische Grabfunde. Berlin - Leipzig.
- Werner, J. 1961*: Katalog der Sammlung Diergardt. *Völkerwanderungszeitlicher Schmuck*. Band 1. Die Fibeln. Berlin.
- Werner, J. 1962*: Die Langobarden in Pannonien. *Beiträge zur Kenntnis der langobardischen Bodenfunde vor 568*. München.

Zeiss, H. 1941: Germanische Fibeln des 6. Jahrhunderts aus Böhmen. In: K. Oberdorffer – B. Schier – W. Wostry (Hrsg.): Wissenschaft im Wolkstumpfkampf. Festschrift Erich Gierach. Reichenberg, 103–108.

Zeller, G. 2017: Das frühmittelalterliche Reihengräberfeld von Langenlonsheim, Kreis Bad Kreuznach. Mainzer Archäologische Schriften 14. Mainz.

Zeman, J. 1958: Pohřebiště z doby stěhování národů v Mochově. Památky archeologické 49, 423–471.

Zeman, J. 1960: Symbol ryby v českých nálezech z doby stěhování národů. Acta universitatis carolinae – Philosophica et historica 3/59, 267–272.

Zeman, J. 1990: Pohřebiště z doby stěhování národů. In: Zeman, J. – Buchvaldek, M. – Sláma, J.: Lochenice. Z archeologických výzkumů na katastru obce. Praehistorica XVI, 69–101.

Merowingisches Gräberfeld in Světec, Bezirk Teplice

Die Analyse lieferte mehrere chronologische Stützen, die uns ermöglichen, die ungefähre Belegungszeit des Gräberfeldes in Světec zu bestimmen. Auch hier muss betont werden, dass nur ein unbekannter Teil der Gegenstände zur Verfügung steht und wir uns gleichzeitig über die Anzahl der freigelegten Gräber nicht sicher sind. Das resultierende Bild ist also wahrscheinlich nur ein Raum-Zeit-Segment.

Aus Grab 1 stammt ein ursprünglich aus Südsandinavien stammendes Paar Goldperlen, dessen Produktion vermutlich vor dem Jahr 540 endete (*Pesch et al. 2015a*, 301–309). Die kugelige Form der Goldperlen ist bei den Funden aus Böhmen vorerst beispiellos und auch im weiteren mitteleuropäischen Raum finden wir dazu keine Analogien (z. B. *Koch 1990*, 124–125 mit Literatur). Identische Gegenstücke finden sich unter den Hängeösen an den vermutlich im ersten Viertel des 6. Jahrhunderts hergestellten Brakteaten vom Typ IK 190 aus Trollhättan (*Pesch et al. 2015a*, 301–309). Die Produktion von Brakteaten endete spätestens im Jahr 540 (Abb. 4; *Pesch et al. 2015a*, 444, Abb. 21:2; *Axboe 2004; 2011; Pesch 2007*, 432). Da es sich bei den Perlen um Unikate handelt, scheint die Variante der Bestattung einer ursprünglich aus Südsandinavien stammenden Frau wahrscheinlich zu sein.

Aus Grab 2 stammen ein Anhänger, ein Sieb und Fibeln, wahrscheinlich aus dem ersten Jahrzehnt des 6. Jahrhunderts; der lange Kamm stammt dann wahrscheinlich aus den 540er Jahren. Die Frau aus diesem Grab erreichte ein höheres Alter, wahrscheinlich 60 Jahre oder mehr. Die Form und Verzierung des Anhängers aus Světec haben ihre Entsprechungen im angelsächsischen und skandinavischen Milieu, und zwar nicht nur in der Gesamtausführung, sondern auch in solchen Details, wie z. B. die Anordnung der Verzierung in Form von Bändern oder die Verwendung der gleichen Typen von Stempeln; dies bedeutet jedoch nicht automatisch, dass der Anhänger aus Světec hier auch ange-

fertigt wurde. Chronologisch lässt sich diese Periode durch den Beginn des Tierstils I im letzten Viertel des 5. und den Anfang des 6. Jahrhunderts begrenzen. Es war also die Zeit, in der auch der Anhänger aus Světec hergestellt wurde (siehe auch Kap. 4). Fibeln des Typs Světec wurden in der Vergangenheit mehrfach analysiert (z. B. *Werner 1962; Haseloff 1981; Koch 1990; Koch 1998*). Die plastische Gestaltung des Hauptmotivs sowie der Tierkopf am Fuß, der sich mit seiner Gestaltung den Köpfen vom Typ Vimose nähert (z. B. *Axboe 2004*, 232, Fig. 162:4, 5), datieren die Fibeln aus Světec schon auf den Anfang des 6. Jahrhunderts. Es handelt sich nämlich um ein künstlerisches Konzept, das im 5. Jahrhundert, in der Epoche des Nydam-Stils, verbreitet war und zu Beginn des 6. Jahrhunderts noch auf den Fibeln des jütländischen Kreises oder der Fibel aus Kirchheim unter Teck angewendet wurde (*Haseloff 1981*).

Die große Bernsteinperle aus Grab 4 gehört in die 1. Hälfte des 6. Jahrhunderts.

Aus Grab 5 stammt eine doppelkonische silberne (vergoldete?) Perle, die in die spätere Phase der 1. Hälfte des 6. Jahrhunderts datiert werden kann. Eine ähnliche Perle aus Grab 1a aus der Flur Pfaffensteig in Heidenheim-Großkuchen lag nahe der Spitze einer Nadel am Kopf der bestatteten Frau. Die Lage der Perle deutet auf ihre gewisse verstärkende Funktion bei der Befestigung des Haarzopfes hin (*Heege 1987*, 129, Abb. 49; vgl. Grab 2 in Neresheim; *Knaut 1993*, 64, 75, 240, Abb. 144, Taf. 1:2a; Grab 20 in Deersheim; *Schneider 1983*, 273, Abb. 92:5). Neueren Analysen zufolge lassen sich diese Perlen bereits auf das erste Drittel bis in die erste Hälfte des 6. Jahrhunderts datieren. Für das fünfte Grab in Světec gibt es auch eine wichtige Erkenntnis über die mögliche funktionelle Verbindung dieser Perle mit einer nicht erhaltenen (bzw. vermuteten) Haarnadel, die die Frisur fixiert.

Die Belegungszeit des Gräberfeldes lässt sich also grob auf das zweite Viertel des 6. Jahrhunderts

datieren. Grab 3 stammt vermutlich aus dem 7. Jahrhundert.

Die Funde aus Světec und ihre Stellung im Rahmen der Gräberfelder Nordwestböhmens

Die Situation in Světec wurde mit Rücksicht auf die Verhältnisse auf 19 Gräberfeldern in Nordwestböhmen mit mindestens 80 Gräbern analysiert. Untersucht wurde das Vorkommen von Keramikgefäßen, Eisenerzeugnissen, Gegenständen aus Edel- oder Buntmetallen, Perlen und Kämmen. Aus der Übersicht ergeben sich folgende Fakten:

1. Der Anteil von Frauengräbern in Světec (100 %) überwiegt die Situation an den anderen Fundorten, wo nur in Radovesice zwei Frauengräber festgestellt wurden.
2. Aus der Sicht der Erfassung ausgewählter Fundkategorien ist erneut die Einzigartigkeit des Gräberfeldes in Světec interessant. Verblüffend ist die Absenz von Keramikgefäßen (aus vier Gräbern!). Ganz anders ist es jedoch mit der Kategorie der Gegenstände aus Edel- und Buntmetallen. Hier dominieren deutlich die Gräber aus Světec – sie waren die einzigen, die Goldgegenstände enthielten, und die Anzahl der Silbergegenstände ist fast so hoch wie die Summe aus allen anderen neunzehn (!) Fundstellen. Die Gräber 1 und 2 können wir aufgrund des fragmentarischen Charakters der Daten mit einer gewissen Zurückhaltung als Gräber der Elite betrachten; ob eine solche Bezeichnung auf das gesamte Gräberfeld angewendet werden kann, wird jedoch eine unbeantwortete Frage bleiben.

Kleidung und Herkunft der Frau aus Grab 2

Der Ausgangspunkt ist hier ein Brief von F. Kučera vom März 1902. „Die Skelette lagen ausgestreckt in Ziegelerde – in einer Tiefe von etwa 1 m; ...Grab Nr. 2. ...Bei

dem Skelett einer alten Frau wurde Folgendes gefunden (Skizze einer Bronzeschnalle mit einem Stück Kette (a), einer Muschel (b), eines Siebs (c), eines Anhängers (d) und eines Kamms): *An a) wurde angeblich b) angehängt, b) wurde angeblich an c) angehängt. Laut Fiala wurde d) an c) angehängt. Und drei silberne und vergoldete Fibeln (die dritte habe ich nicht).*“ (Blažek – Lutovský 1992, 1). In dem zitierten Brief wird – und sei betont, dass wiederholt – noch eine dritte vergoldete Silberfibel erwähnt. Es ist eine sehr wichtige Tatsache, die nicht nur die Vorstellung von der Form der Kleidung, sondern höchstwahrscheinlich auch von der Herkunft der hier begrabenen Frau verändert. Der Situation in Světec entspricht am besten ein mit drei Fibeln versehenes tunikaartiges Gewand, bei dem sich ein Paar Bügelfibeln im Beckenbereich oder knapp darunter befindet und von einer dritten Fibel im Hals- oder Brustbereich begleitet wird, was im westmerowingischen Raum gut dokumentiert ist (Strauß 1992, 124–129; Martin 2002). Die Kombination von drei Fibeln (Tab. 2) kommt vor allem in Stufen SD3 – SD5 vor (480–555; Koch 2001, 72–77).

Eine stilistische Analyse des Anhängers und der Fibeln hat gezeigt, dass sie spätestens kurz nach dem Jahr 500 angefertigt wurden, d. h. vermutlich noch in der Frühphase des Tierstils I. Dies ist auch die Zeit, in der die Frau aus Světec, wahrscheinlich als Zwanzigjährige, diese Gegenstände erhielt; sie wurde also irgendwann nach dem Jahr 480 geboren, d. h. zu Beginn der Stufe SD 3 (vgl. Martin 1976, 158–164). Wir nehmen auch an, dass sie mindestens 60 Jahre alt wurde (vgl. auch F. Kučera: „alte Frau“); es kann daher mit Rücksicht auf den Kamm als (vermutlich) jüngstes Stück des Grabinventars geschätzt werden, dass sie wahrscheinlich in den 40er Jahren des 6. Jahrhunderts, d. h. in der Stufe SD 5, begraben wurde. Wir wissen zwar nicht genau, welchen Typ der dritten Fibel diese Frau trug, er lässt sich jedoch mit einiger Wahrscheinlichkeit annehmen. Um das Jahr 500 bis zum Anfang des 6. Jahrhunderts, als die junge Dame etwa 20 Jahre alt war, dominierten vor allem Vogelfibeln die Mode. Am häufigsten waren sie im Südwestdeutschland und gewisse Beliebtheit ge-

nossen sie auch in Böhmen im Umfeld der Jung- bis Spätphase der Vinařice-Gruppe. Es ist daher anzunehmen, dass die Frau aus Světec eine Fibel des gleichen Typs trug. Die Kombination mit einer Vogelfibel wird in dokumentierten Fällen ausnahmslos der Kombinationsgruppe 3.4 zugeordnet, wo die Bügelfibeln an einem Textilband übereinander aufgehängt werden („Schärpe“; Tab. 2). Die dritte, wahrscheinlich Vogelfibel, hat dann den oberen Teil der Tunika verschlossen (Abb. 7). Aufgrund des oben Gesagten kann die Herkunft der bestatteten Frau als westmerowingisch, höchstwahrscheinlich süddeutsch identifiziert werden. Für eine solche Bestimmung spricht sowohl das strukturelle Element, d. h. die Kleidung – eine Tunika mit drei Fibeln (zwei Bügelfibeln und wahrscheinlich eine Vogelfibel), als auch das Produktionselement (ähnlicher Stil des Anhängers, Siebs und wahrscheinlich auch der Bügelfibeln). Diese Befunde widerlegen vollständig die lange gehegte Meinung über die langobardische Herkunft der bestatteten Frau. Der bemerkenswert fremdartige Charakter der Ausstattung und daher offenbar auch die Herkunft lassen sich auch an anderen Gräbern aus Světec gut erkennen (Grab 1 – Südschweden, Grab 5 – Südwestdeutschland?). Diese neuen Belege bestätigen erneut, dass es in Böhmen Angehörige der Elite gab, die vor allem süd- oder mitteldeutscher Herkunft waren. Nach eingehender Untersuchung erwiesen sich die proklamierten langobardischen Belege als falsch klassifiziert (kritisch z. B. *Urbanová – Kostka – Korený 2010; Korený – Kostka 2014*).

Ikongraphie des Metallanhängers und der Fibeln aus Grab 2 – Aufriss

Seit seiner ersten Veröffentlichung im Jahr 1904 wird der vergoldete Silberanhänger eindeutig als Darstellung eines Fisches angesehen (*Pič 1905*, 347–348, obr. 10:4; *1909*, 53, obr. 22:4; *Schránil 1928*, 279, Taf. LXI:14; *Stocký 1933*, 26, tab. LIII:8; *Zeman 1960*, tab. 15:2; *Svoboda 1965*, T. CX:10; *Kühn 1974*, 1220, Abb. 173; *Svoboda – Pleiner 1978*, obr. 233:3; *Blažek – Lu-*

tovský 1992, obr. 3:2). Obwohl sich die zitierten Autoren der Bedeutung des Fundes aus Světec bewusst waren, wurde er seit seiner ersten Veröffentlichung allgemein nur mit dem Fund aus Pfullingen verglichen (*Quast 2006*, Taf. 82:281).

Einleitung

Der Anhänger wird als Fisch interpretiert, obwohl der Gegenstand en face mit sechs (!) symmetrisch angeordneten Flossen, einem Paar Augen und entgegengesetzt ausgerichteten „Schuppen“ dargestellt wurde. Aus der breiten Auswahl an Funden von eindeutig fischartiger Gestalt aus dem Gebiet von England bis zur Ukraine wird jedoch ersichtlich, dass Fische ausschließlich in Seitenansicht, mit einem Auge und sehr oft mit originalgetreu markierten und korrekt ausgerichteten Schuppen und Flossen dargestellt wurden – diese Attribute fehlen jedoch bei dem Anhänger aus Světec (*Dickinson 2005; 2011; Quast 1990/91; Quast – Hilgner 2021; Andrzejowski 2021*). Die Unterschiede zwischen dem Anhänger aus Světec und den erwähnten Belegen für Fische sind so bedeutend, dass es notwendig ist, die ursprüngliche Interpretation des Anhängers aus Světec aufzugeben und stattdessen eine neue Darlegung zu versuchen.

Analyse

Das Spektrum der abgebildeten Tiere und verschiedener fiktiver Hybriden war in der Antike und in der Völkerwanderungszeit im 5.–6. Jahrhundert natürlich viel breiter, und neben Fischen waren auch verschiedene Vierbeiner reichlich vertreten (vgl. *van Endert – Lindner – Schoske – Zahlhaas 2000; Blankenfeldt 2015; Pesch 2015*). Unter ihnen hebt sich eine Gruppe hervor, die manche Autoren als „Drachen“, andere als Schlangen, Würmer, Greife (oder *Kétó*), Drachenfische oder vereinzelt als krokodilähnliche Reptilien bezeichnen (z. B. *Paulsen 1967; Blankenfeldt 2015*, 26–28; *Pesch et al. 2015a; 2017a; Dickinson 2005*,

157; *Hauck 1985*, 93; *1989*, 22). Sie werden meist von oben (en face) dargestellt, d. h. mit einem Paar Augen, einem langen Maul, einem schmalen Körper, mit zwei, manchmal aber auch nur einem Paar Beinen und einem Fischschwanz. Die Ähnlichkeit des Beschlags aus Světec mit den oben erwähnten Blechapplikationen, Gravuren oder Darstellungen auf B-Brakteaten ist offensichtlich, aber nicht einzig. Unter den Fabelwesen gibt es noch eine weitere Spezies, das sogenannte „große Tier“ (*Magnus 1999*). Verschiedenen Darstellungen zufolge handelt es sich um ein großes vierbeiniges Raubtier, manchmal mit einem großen und kurzen Kopf (gleicharmige Fibel aus Ekeby: *Magnus 1999*, Abb. 3). Das Tier war ein sehr beliebtes Element auf einer Serie von kontinentalen Fibeln mit rechteckiger Kopfplatte (Fibeln z. B. aus Solany und andere: *Haseloff 1981*, Abb. 244, 248, 249; *Koch 1977*; *Magnus 1999*, Abb. 2; *Pesch et al. 2015a*, 408) – also zu der Zeit, als der zoomorphe Anhänger hergestellt wurde.

Fibeln

In dem Fundverband aus Světec erregte von Anfang an ein Paar vergoldeter Silberbroschen (Abb. 2:1, 2) die größte Aufmerksamkeit. L. Niederle beschrieb es als Motiv zweier einander gegenüberstehender Tiere (*Niederle 1918*, 9; vgl. z. B. *Swoboda 1965*, 149; *Werner 1935*, 48; *1962*, Taf. 31:3). H. Roth ordnete das Motiv später der Gruppe von kauernenden/räuberischen Tieren zu und charakterisierte deren Maul als „Stangenkiefer“ (*Roth 1973*). Die detaillierteste Analyse der Fibeln aus Světec stammt von G. Haseloff (*1981*, 675, Abb. 484). Seiner Meinung nach sind auf den Fibeln gegenüberstehende Tiere mit offenem Maul und Elefantenstoßzähnen abgebildet (*Haseloff 1981*, 549–550, 674–677). Aus dem Text geht jedoch klar hervor, dass sich der Autor bei der Interpretation nicht ganz sicher war. Zudem kannte er die Fibeln nur aus Reproduktionen von minderwertiger Qualität, was sich beispielsweise in einer fehlerhaften Rekonstruktion der Anzahl der Knöpfe (bis zu neun statt sieben) widerspiegelte.

Rekonstruktion des Motivs – Teil 1. Das Motiv von großen exotischen Säugetieren auf den Fibeln ist recht ungewöhnlich, vor allem in Bezug auf ihre Trägerin. Die Motive wurden häufig kopiert, natürlich im Hinblick auf die Oberfläche, auf die sie übertragen wurden – einzelne Teile wurden daher in unterschiedlichem Maße modifiziert (vgl. *Pesch 2007*, 373–381). Ich glaube deswegen, dass der Goldschmied die ursprüngliche Anordnung der Vorlage grundlegend veränderte, indem er die einzelnen Figuren teilweise reduzierte (siehe das „Hinterbein“), wahrscheinlich um 90 Grad drehte und teilweise verformte. Es stellt sich jedoch die Frage, ob dieser Ansatz wirklich dazu gedacht war, die ursprüngliche Vorlage zu verbergen und zu tarnen, oder ob es sich lediglich um die Schaffung einer parallelen Variante einer anderen „Lesart“ handelte. Mehrere reversible Schritte sind notwendig, um das ursprüngliche Motiv und damit auch seine Interpretation zu rekonstruieren bzw. freizulegen (Abb. 8).

Rekonstruktion des Motivs – Teil 2. Nach zwei Schritten erhielten wir ein Teilbild mit zwei menschlichen Masken und einer Geste, die der Haltung eines Adoranten, der Epiphanie oder umgekehrt der Einschüchterung nahekommt (*Pesch 2015*; *Pesch et al. 2015a*, 433; *2017* mit zahlreichen Belegen). Weiter gibt es zwei Möglichkeiten:

1. Eine mögliche Quelle des gesuchten Motivs scheint die Gruppe sogenannter weiblicher B-Brakteaten zu sein, deren Oberfläche mit plastisch modellierten stehenden/sitzenden weiblichen Gestalten mit Köpfen en face und mit einer Geste der erhobenen Hände gefüllt ist; sie wurden in der Zeit um das Jahr 500 n. Chr. hergestellt (*Pesch 2007*, 125–128; *Pesch 2015*, 135–136).
2. Eine vollständige Figur mit der gleichen Anbetungsgeste, dem Kopf en face und ähnlichen Details findet sich auch auf dem Halsschmuck (Kragen) von Ålleberg, in der Ausführung des anfangenden Tierstils I (*Pesch et al. 2015a*, 118, Abb. 72, 120, Abb. 74 und mit weiteren Belegen).

Die Herkunft der Fibeln, des Anhängers und des Siebs

In der Analyse habe ich gezeigt, dass die Quellen und Vorlagen für die Konzeption und vor allem die plastische Gestaltung des zentralen Motivs der Fibeln aus Světec immer noch auf den Traditionen des Nydam-Stils beruhen; seine Entwicklung setzte sich dann in den Anfängen des Tierstils I am Ende des 5. Jahrhunderts fort. Das gesuchte Herstellungsgebiet der Fibeln aus Světec liegt vermutlich im Raum von Mittelbis (eher) Südwestdeutschland. Es lässt sich nämlich annehmen, dass die Fibeln und der Anhänger (mit dem Sieb) einen einzigen Ideenkomplex bilden (die getarnte Ausführung der Figuren und ihre Ausrichtung en face) und daher aus einer Werkstatt in Südwestdeutschland stammen. Siebe (und damit auch Anhänger) waren hier weit verbreitet, der plastische Stil wurde hier ebenfalls verwendet (der Fibelkreis von Kirchheim unter Teck) und die B-Brakteaten vom Typ Oberwerschen waren hier nicht unbekannt (*Pesch 2007; 2011; 2011a*); es gibt hier auch Belege für intensive Kontakte mit dem nordischen Umfeld (z. B. *Koch 1999*). Wichtig ist auch die Feststellung, dass die Kleidung – eine Tunika mit drei Fibeln – wahrscheinlich gerade aus dem Gebiet Südwestdeutschlands stammte.

Eliten, Schmuckhersteller und Gold. Die Situation in Böhmen

In Böhmen identifizieren wir die Elite in Gräbern mit überdurchschnittlichen oder außergewöhnlichen Parametern (z. B. Holzkammern, Totenhäuser usw.; *Korený 2013* mit Literatur) und Ausstattung (Gegenstände hauptsächlich aus Gold; Stauselemente – z. B. Pferde, Klappstühle usw.). Im Fall der Grabausstattung wird ihre Analyse stark durch den historischen Brauch der sekundären Öffnung von Gräbern („Grabraub“) verzerrt (in Böhmen erreicht er in der Regel ein Niveau von fast 100 %; *Korený – Kytlicová 2007, 419, Tab. 3*). Dennoch ist festzustellen, dass in

den Gräbern der Elite (mit Ausnahme von Nezabylice, Záluží 28/XXIII und 26/XXI) praktisch kein Gold vorhanden ist. Im Allgemeinen ist die Menge an Gold in Gräbern gering – es gibt mindestens neun Bestattungen mit 16 Gegenständen aus diesem Metall. Gegenstände aus Gold konzentrieren sich in Gräbern im letzten Drittel des 5. und am Anfang des 6. Jahrhunderts; dann, zu Beginn des 6. Jahrhunderts, verschwinden sie, ebenso wie Glasgefäße (*Korený – Havelková 2016*) oder Metallgefäße. Auf der anderen Seite nimmt die Häufigkeit der Funde von Goldmünzen im letzten Drittel des 5. Jahrhunderts, d. h. im Übergangshorizont D3/E1 (zur Chronologie *Korený – Kytlicová 2007, 430*), im Vergleich zur vorherigen Vinařice-Stufe deutlich ab – nur 5 Münzen aus drei Lagen, darunter ein Hort mit drei Münzen; in der ersten Hälfte des 6. Jahrhunderts gibt es jedoch bereits mindestens sieben Fundstellen mit acht Münzen (*Milítký 2013, 76–78* und dazu zwei neue Münzen aus den Gräbern bei Nezabylice). Aus dem oben Angeführten wird ersichtlich, dass die (leichte) Zunahme der Goldmünzenfunde in der ersten Hälfte des 6. Jahrhunderts nicht mit dem Vorkommen von Goldschmuck übereinstimmt, der sich, wie erwähnt, eher auf das letzte Drittel des 5. bis Anfang des 6. Jahrhunderts konzentriert. Die Verarbeitung von Gold hängt auch mit der Herstellung von speziellen Kultgegenständen zusammen, insbesondere von Brakteaten. Neben Brakteaten gelten als universelle visuelle Ausdrucksformen der Ideen der germanischen Elite in der ersten Hälfte des 6. Jahrhunderts im Allgemeinen auch Runeninschriften und Gegenstände mit Anwendung des Tierstils I (insb. Fibeln; z. B. *Pesch 2012, 660*). Eine solche Außendarstellung der Eliten in Böhmen ist uns bisher fast unbekannt. Brakteaten fehlen, Runeninschriften sind immer noch selten (*Korený 2021*) und von den Gegenständen mit Anwendung des Tierstils I sind nur wenige bekannt (*Korený 2013* mit Literatur; *Korený – Kostka 2014*). Die Präsenz von Brakteaten oder Runeninschriften in Böhmen dürfte jedoch unter dem Gesichtspunkt der nachgewiesenen Stratifikation der Gesellschaft hoch wahrscheinlich sein – die Eliten

manifestierten sich hier mindestens bis zum zweiten Viertel des 6. Jahrhunderts durch Grabbauten, die manchmal sogar über den regionalen Durchschnitt hinausgehen (Stehelčevce: *Korený 2010a; 2010b*; Kamýk: *Korený 2005*; vgl. *Martin 2011; Daim 2019*; Nezabylice: unveröffentlicht). Unterstützt wird diese Annahme auch durch Artefakte mitteldeutscher oder sogar skandinavischer Provenienz sowie durch Belege persönlicher Kontakte mit der alamannischen und thüringischen Sphäre (z. B. *Korený – Kostka 2014*), wo die oben genannten Kulturelemente, z. B. Runen (*Nedoma 2004; Düwel – Nedoma – Oehrl 2020*), Brakteaten (Abb. 10; *Axboe 2007*, Fig. 1) und Fibeln im Tierstil I nordischen Ursprungs (*Høiland-Nielsen 2011*, Fig. 1) reichlich vertreten sind.

Potenzielle Orte mit organisierter Schmuckherstellung scheint es bisher zwei zu geben. Neben dem Areal des ehemaligen Oppidums Závist (*Motýková – Drda – Rybová 1978*, 292–293, Fig. 8:11) scheint der zweite Ort ein größeres Areal in der Nähe des teilweise erforschten Gräberfeldes in Záluží bei Čelákovice zu sein. Ein Indiz dafür ist in diesem Fall der bisher übersehene Inhalt des im Jahr 1931 untersuchten Grabs 45/XLI. Das Grab, beziehungsweise das Skelett, wurde sekundär gestört, nur die Schienbeinknochen und vermutlich der Schädel blieben an ihrer ursprünglichen Stelle. Von der Ausrüstung enthielt es Waffen (Schild, Speer und Spatha – von der letzteren blieb nur ein bronzenes Beschlag der Schwertscheide erhalten) und eine Kollektion von sog. echten Beigaben (Tonschüssel und hölzerne Schale mit Beschlag; Abb. 11; *Svoboda 1965*, Tab. CVI:2–13; *Korený – Kočárová – Frána 2008; Korený 2013*, obr. 59, tab. 125–126). Am Bauch, wahrscheinlich in einem Beutel, befanden sich Fragmente von Bleidraht (?), etwa die Hälfte eines Schleifsteins/Probiersteins und eine eiserne Nadel bzw. ein Stechisen von ovalem Profil mit einem Kopf (*Szameit 1997*, 235, Taf. 2:4). Die Form des Schildbuckels mit Nietkappen aus Bronze (Silber?), des Schildgriffs mit Vogelprotomen und

das Vorkommen von Beschlägen der Schwertscheide finden ihre Entsprechungen in Gräbern vom Ende des 5. und Anfang des 6. Jahrhunderts; von diesen ist insbesondere das Grab 71 aus dem Gräberfeld in Pleidelsheim zu nennen (*Koch 2001*, 288–296, Taf. 28–29). Aufgrund des Vorhandenseins von Rohmaterial/Halbfabrikat und Werkzeugen kann dieser Befund traditionell als Grab eines Schmuckherstellers klassifiziert werden; es wäre der erste Fund dieser Kategorie in Böhmen. In letzter Zeit werden diese Gräber nicht direkt als Gräber von Handwerkern interpretiert, sondern als Gräber von Mitgliedern der Elite mit entsprechenden Symbolen der rituellen Metallurgie (d. h. Werkzeugen) und Attributen einer hohen gesellschaftlichen Stellung (Waffen, andere Grabbeigaben). Sie wurden gewöhnlich in Kammergräbern, manchmal sogar unter einem Grabhügel bestattet (*Ježek 2015; Tobias 2009; 2021; Křápková 2018*). Das Grab 45/XLI befand sich auf dem Gräberfeld in unmittelbarer Nähe einer Gruppe von Kammergräbern (vor allem Frauengräber 39/XXXV und 46/XLII; *Korený 2013*, 89, obr. 59), d. h. Gräbern der lokalen Elite. Auf die Verbindung des Grabs mit dieser Gruppe schließt man anhand der Attribute der gesellschaftlichen Stellung (Schwert), der Grabbeigaben (eine Holzschale mit Applikation; vgl. Grab 39/XXXV) und der großen Grabgrube mit Parametern, die den örtlichen Kammergräbern entsprechen (ca. 6 m³; *Korený 2013*, obr. 58, 60, 61 und 63).

Danksagung: an Frau Hélène Grimaud und Frau Géraldine Melot (Musée du château des ducs de Wurtemberg, Montbéliard) für die freundliche Bereitstellung detaillierter Informationen und neuer Fotos zu der Fibel aus Belfort, an Frau Ute von Freeden für die Bereitstellung der neu erschienenen Monografie (2022) und an Frau Alexandra Pesch (Zentrum für Baltische und Skandinavische Archäologie, Schleswig) für die Bereitstellung nicht verfügbarer Literatur.

Mgr. Rastislav Korený, Ph.D.

- Hornické muzeum Příbram
Březové Hory 293, 261 01 Příbram VI
korený-r@muzeum-pribram.cz
-



Toto dílo lze užít v souladu s licenčními podmínkami Creative Commons BY-SA 4.0 International (<https://creativecommons.org/licenses/by-sa/4.0/legalcode>). Uvedené se nevztahuje na díla či prvky (např. obrazovou či fotografickou dokumentaci), které jsou v díle užity na základě smluvní licence nebo výjimky či omezení příslušných práv.

