

Musil, Jan

**Zdobená sekera ze Starých Jesenčan (okr. Pardubice)**

*Studia archaeologica Brunensia*. 2022, vol. 27, iss. 2, pp. 31-50

ISSN 1805–918X (print); ISSN 2336–4505 (online)

Stable URL (DOI): <https://doi.org/10.5817/SAB2022-2-2>

Stable URL (handle): <https://hdl.handle.net/11222.digilib/digilib.77525>

License: [CC BY-SA 4.0 International](https://creativecommons.org/licenses/by-sa/4.0/)

Access Date: 01. 12. 2024

Version: 20230204

Terms of use: Digital Library of the Faculty of Arts, Masaryk University provides access to digitized documents strictly for personal use, unless otherwise specified.

## Zdobená sekera ze Starých Jesenčan (okr. Pardubice)

### Decorated axe from Staré Jesenčany (Pardubice District)

Jan Musil

#### Abstrakt

Při preventivní detektorové prospekci v roce 2021 byla na katastru obce Staré Jesenčany (okres Pardubice, Pardubický kraj – obr. 1) nalezena železná zdobená sekera (obr. 2–4) bez zjevné vazby na osídlení či komunikační síť. Na základě výpovědi archeologických a ikonografických pramenů je možno nalezenou sekeru zařadit na sklonek 15., spíše však do průběhu 16. století.

#### Klíčová slova

sekera, výzdoba, středověk, novověk, náhodný nález, Pardubicko

#### Abstract

During a preventive detector survey in 2021, an iron decorated axe (Figs. 2–4) was found in the cadastral district of Staré Jesenčany village (Pardubice District, Pardubice Region – Fig. 1) without any obvious connection to a settlement or road network. Based on the testimony of archaeological and iconographic sources, the axe found can be dated to the end of the 15th, but rather to the course of the 16th century.

#### Key words

axe, decoration, Middle Ages, Modern Times, chance find, Pardubice region

## 1. Úvod

Sekery díky svému širokému funkčnímu využití patřily k jednomu z nejuniverzálnějších, a tím pádem také z nejrozšířenějších nástrojů (obecně k sekerám *Boucard 1998; Schadwinkel – Heine – Gerner 1986*), který bylo možné v případě potřeby užít i jako účinnou údernou zbraň<sup>1</sup> (určující znaky zbraně či nástroje srov. *Petráň ed. 1985, 731–372*). Lze asi bez nadsázky říci, že již během středověku dosáhly sekery tak dokonalého tvaru, že v takřka nezměněné podobě přetrvaly do současnosti (srov. *Ceník 1933; Čeněk – Slaba – Levá – Schejbalová – Fencl 2011, 37; Novák 2011, 138–141; Šimanov 2015, 57, Obr. 3.01; Štajnochr 1978; 1979*). Jejich obliba pramenila nejen z univerzálnosti jejich použití, ale také z cenové dostupnosti. V roce 1373 bylo možné sekeru pořídít za 3 groše, což byla denní mzda tesařského tovaryše (*Sejbal 1997, 138*). Sekera představovala základní nástroj pro opracování dřeva (*Kloiber – Růžička – Típpner – Kunecký 2020, 63–65, 84–93; Růžička 2005*), které pro celý středověk a hluboko do novověku představovalo základní stavební materiál. Významný francouzský medievista Jacques Le Goff označuje středověk „světem dřeva“ (*Le Goff 1991, 208*). Sekery také nalezneme jako jeden z hlavních atributů cechu řezníků, kdy představovaly důležitý nástroj k porážení zvířat a porcování masa, o čemž svědčí bohatě dochovaný ikonografický (*Husa – Petráň – Šubrtová 1967, tesařské a pokrývačské práce – obr. 86, 89, 97, porážení dobytka – obr. 70 a 72*) i etnografický materiál (*Čeněk – Slaba – Levá – Schejbalová – Fencl 2011, 37; Novák 2011, 138–141; Štajnochr 1978; 1979*). Mimo kalendáří (porážení vepřů v prosinci), staveb chrámů či Noemovy Archy jsou vyobrazení seker významnými symboly křesťanské ikonografie. Nalezneme je například mezi atributy sv. Josefa, sv. Matouše či sv. Wolfganga. Sv. Benedikt z Nursie bývá znázorněn, jak vytahuje dřevorubeckou sekeru

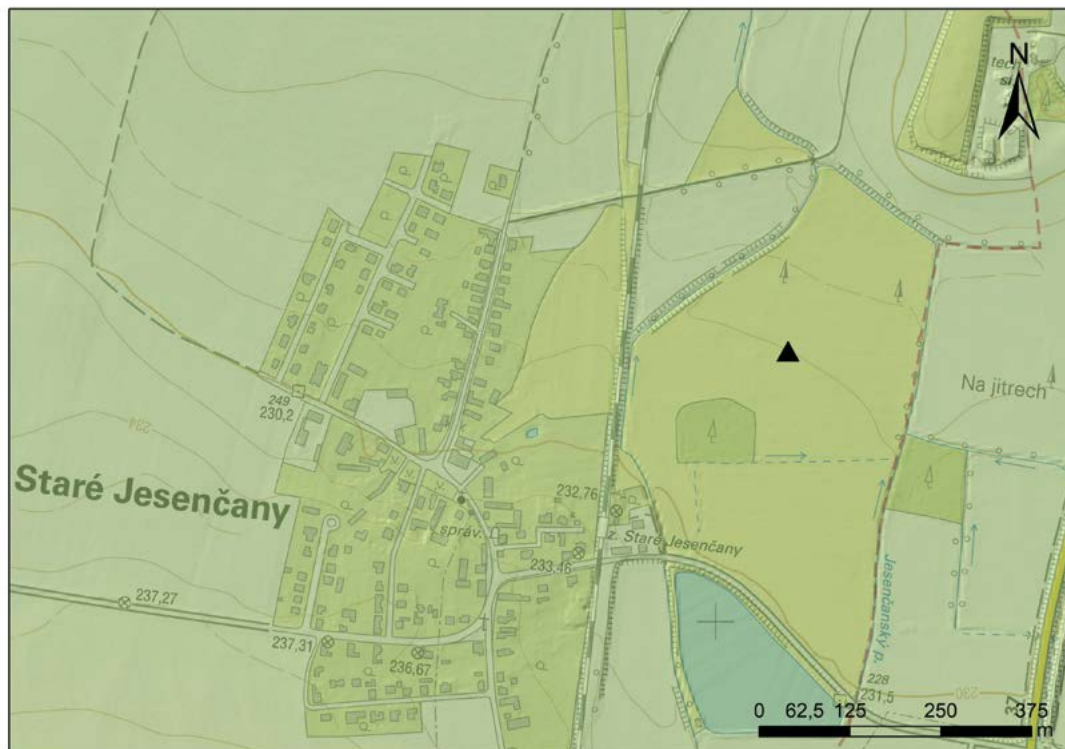
z jezera, popř. dominikánský mnich sv. Petr Mučedník bývá zpodobněn se sekerou zařatou do hlavy (*Hall 1991, 402*).

Již od pravěku sledujeme neutilitární snahy člověka zdobit své praktické předměty každodenního života. Ornament plnil nejen funkci estetickou, plnil zároveň i roli magickou a symbolickou (*Měchurová 2009*). S výzdobou na železných sekerách se setkáváme již na počátku doby římské (srov. *Kieferling 1994, 353, Taf. 14; Nowakowski 1995, 36–38, Taf. VII:1–2,5*). Často nesou výzdobu sekery raně středověké (*Артемьев 1994; Devenish – Elliot 1967, 251–252; Ginters 1967, 115–121; Курничников 1966; Kotowicz 2011, 105–132; Paulsen 1956; Raddatz 2002 ad.*). Méně často se setkáváme s doklady výzdoby i na pohledové straně archeologických nálezů středověkých a novověkých seker (srov. *Husár – Ota – Martin 2019; Měchurová 2013; Novotný 1956, obr. 1–4, 8:3–4; Žákovský 2010*), ačkoliv evidujeme i písemné doklady existence honosných exemplářů významných osobností nebo určitých skupin osob (srov. *Boenheim 1890, 369–379; Novotný 1956, 341*). Ve velké míře se pak výzdoba projevuje u žerďových zbraní od přelomu 15. a 16. století (zejm. halapartny, partyzány apod.).

Při preventivní detektorové prospekci v roce 2021 byla na katastru obce Staré Jesenčany (okres Pardubice, Pardubický kraj – obr. 1) nalezena železná zdobená sekera (obr. 2–4) bez zjevné vazby na osídlení či komunikační síť. Předložený příspěvek si klade za cíl prezentovat tento bezesporu atraktivní nález veřejnosti a zařadit ho do širších souvislostí.

## 2. Popis předmětu

**Lokalita:** Staré Jesenčany (okr. Pardubice, Pardubický kraj), ppč. 321/1, louka; GPS: WGS–84 UTM 33 U 554570 5539249. Okolnosti: Nalezl Jan Hlaváček při preventivní detektorové prospekci, předáno dne 19. 3. 2021.



**Obr. 1.** Staré Jesenčany (okr. Pardubice). Nález sekery označen trojúhelníkovou značkou. Na podkladu Základní mapy ČR 1:10000 a DMR 4G (podklad: ČÚZK). Vytvořeno v programu QGIS

**Fig. 1.** Staré Jesenčany (Pardubice District). An axe find marked with a triangular mark. Based on basic maps of the Czech Republic 1:10000 and DMR 4G (source: ČÚZK – Czech Office for Surveying, Mapping and Cadastre). Created in QGIS

**Popis:** Menší železná sekera s dolů protaženým násadním okem vytvářejícím krátkou tulej. Ostří je mírně vytaženo jak směrem vzhůru, tak je spuštěno i dolů, brada je zakončena vykrojením. List je na oko nasazen symetricky. Týl je plochý rovný, zesílený navařeným plátkem, který skrývá svár oka (narušeno korozí). Násadový otvor je triangulární až plankonvexní a nezvykle se rozšiřuje od topůrka směrem nahoru. Poškozeno korozí.

**Kovářská značka/výzdoba:** Na jedné straně listu se nalézá vybějená výzdoba v podobě dvou stylizovaných květů (?). První útvar směřující od krčku směrem k čepeli se sestává ze tří vějířo-

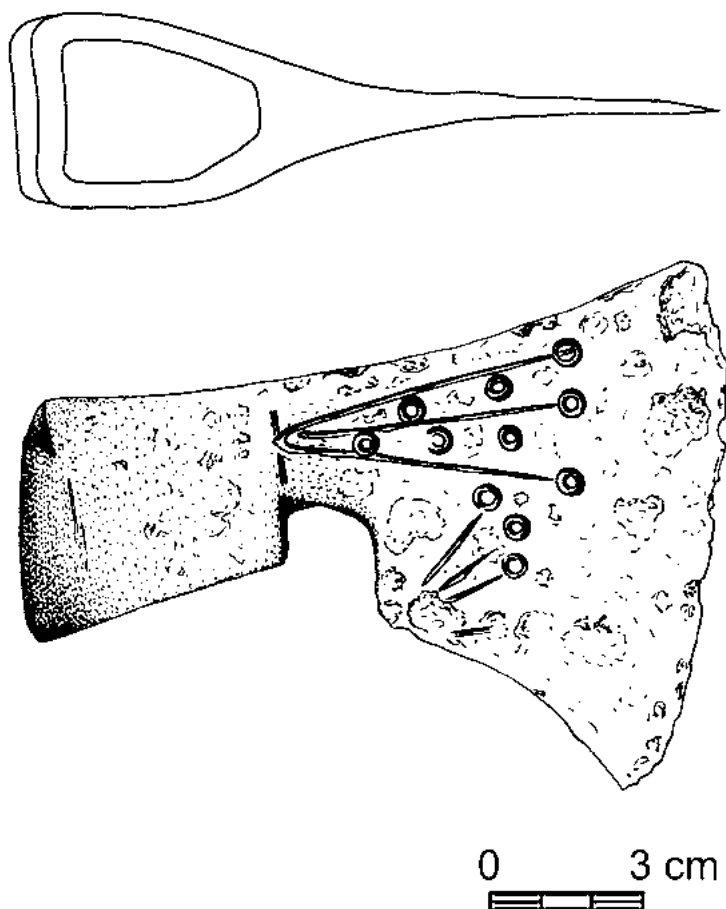
vitě se rozvětvlujícími liniemi, které jsou zakončeny kroužky. Linie tak vytváří dvě pole, která jsou vyplněna kroužky stejného průměru (dva nahore a tři dole). Druhý útvar vyběhá z horního vrcholu vykrojení brady směrem prvnímu útvaru. Sestává se ze tří linií zakončených kroužkem.

**Datec:** 15.–16. století.

**Rozměry:** délka 141 mm, výška 105 mm, šířka čepel 106 mm, výška oka 48 mm, průměr oka 24 × 36 mm, týl 39 × 49 mm, hmotnost 449 g.

**Uložení:** Východočeské muzeum v Pardubicích, inv. č. AR013505.

**Literatura:** nepublikováno. Obr. 2–4.



**Obr. 2.** Staré Jesenčany (okr. Pardubice). Železná sekera s vybitou výzdobou. Kresba E. Bílková-Šámalová

**Fig. 2.** Staré Jesenčany (Pardubice District). Iron axe with debossed decoration. Drawing by E. Bílková-Šámalová

### 3. Sídlištní a historický kontext nálezů

První písemnou zmínku o Starých Jesenčanech<sup>2</sup> nalezneme ve výčtu majetků pardubického panství z roku 1384 (*AČ XXXI*, 5, č. 23). Opakovaně je v této souvislosti zmiňována v letech 1392 (*AČ III*, 470, č. 32), 1454 (*RT I*, 287, č. 142), 1456, 1491, 1493 (*AČ XVI*, 453, č. 572), 1495 (*RT II*, 465), 1560, 1561, 1562 (*AČ XXX*,

335–339, č. 92), 1654 ad. (srov. *Profous 1949*, 129–130). K roku 1493 je ve vsi připomínána rychta (*AČ XVI*, 453, č. 572), k roku 1503 rybník v Jesenčanech (*AČ IV*, 206–207, č. 35). Z prostoru melioračního rybníka pochází bronzový korpus Krista datovatelný kolem roku 1200 (*Dáňová – Pražáková eds. 2019*, 42–43, č. kat. I.IV.6), neznámá bronzová rukojeť a rolnička (*Rosůlek 1909*, 416–419). Z intravilánu obce pocházel depot drobných středověkých stříbrných min-



**Obr. 3.** Staré Jesenčany (okr. Pardubice). Železná sekera s vybíjenou výzdobou. Foto J. Musil

**Fig. 3.** Staré Jesenčany (Pardubice District). Iron axe with debossed decoration. Photo by J. Musil

cí (Vendl 2007, 75). Pokud porovnáme aktuální podobu místa nálezů s dochovanými archivními kartografickými prameny z 18. a počátku 19. století, je zřejmé, že se na tomto místě minimálně od konce 18. století nalézala louka.<sup>3</sup> Sekera byla nalezena bez zjevné vazby na osídlení či komunikační síť, s největší pravděpodobností mohla být ztracena. Jen pro doplnění, dle soupisu poddaných dle jejich konfese z roku 1651, byl ve Starých Jesenčanech mezi sedláky a zahradníky evidován i jeden tesař (Matusšíková – Pazderová 2001, 866).

#### 4. Technologie výroby

Jak vyplývá z dochovaných pracovních stop, jednalo se z výrobního hlediska o standardní výkovek. Studovaný exemplář z technologického hle-

diska náleží mezi tzv. přehýbané sekery, známé z našeho území již od 8.–9. století (srov. Pleiner 1962, 141–144, 224, T. XLII–XLIV). Z bloku kovu se vytáhl pás o přibližně dvojnásobku délky budoucí sekery, který se na koncích vytáhl a rozkoval do podoby budoucího ostří. Pás se zhruba v polovině přehnul tak, aby vytvořil oko sekery a obě plochy pak byly kovářským způsobem svařeny k sobě. O tomto procesu svědčí dochovaná šikmá linie sváru dobře viditelná na horní straně nástroje (obr. 4:1). Pak došlo k rozšiřování a vytahování ostří do horního hrotu a vykrojené dolů spuštěné brady. Další operaci představovalo ostření, které bezprostředně navazuje na předchozí kovářské operace. List sekery byl následně oboustranně rovnán (hlazen). Prostor krčku sekery mezi prodlouženým okem a spuštěnou bradou byl na dolní straně osazen. Makrospický doklad o navaření ocelového jádra

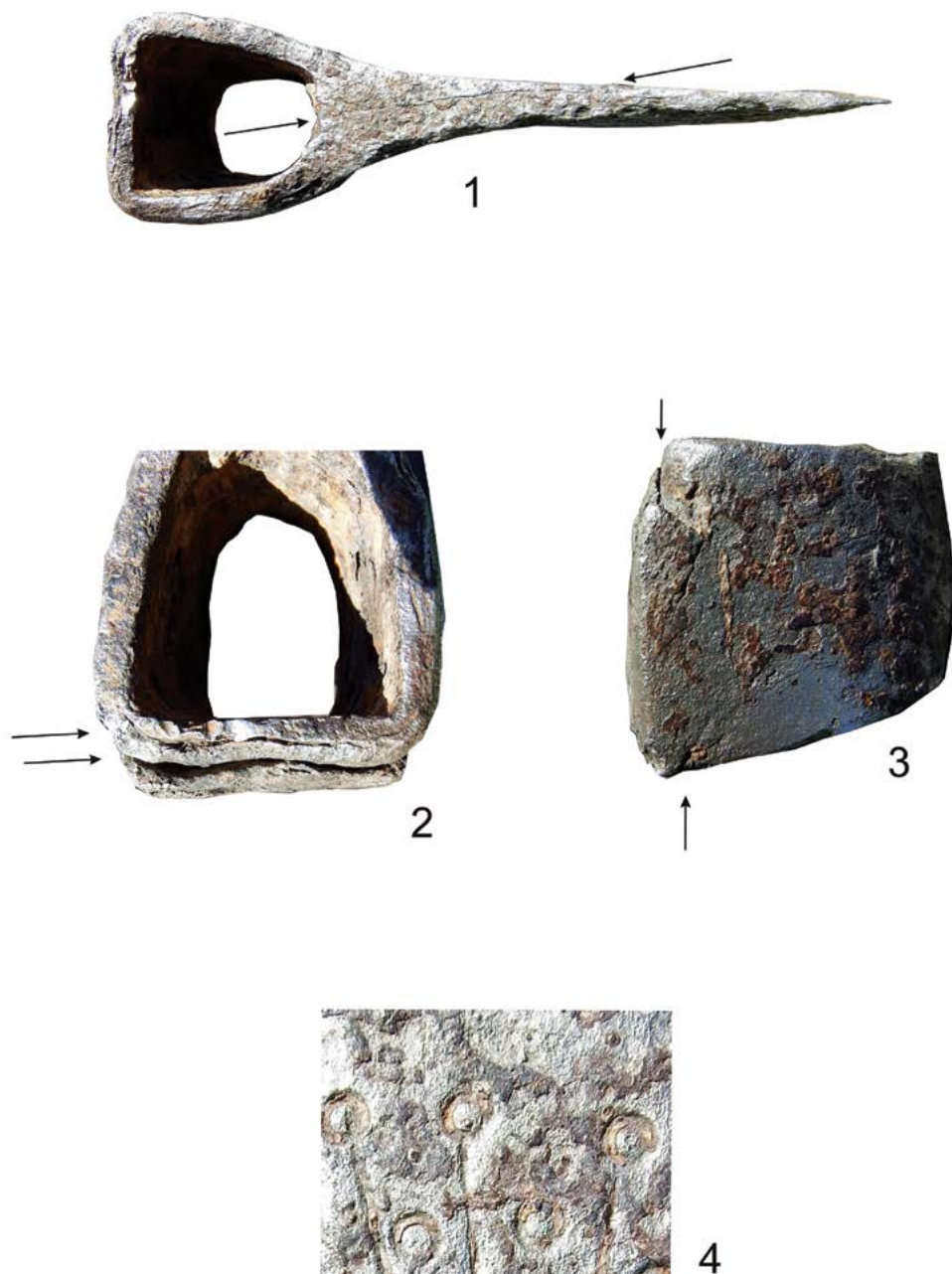
či plátku chybí, břit byl patrně pouze nauhličen a zakalen (ke kovářským technikám a k technologii výroby seker obecně srov. *Pleiner 1962*, 30–36, 224, Obr. 22 a Obr. 45:II; *Pleiner 1982*, k sekerám zejm. s. 277, T. 46:1–3; T. 55:1–3; nejnověji *Hošek 2006*, 298–300, Obr. 28).

Do listu byla za tepla provedena výzdoba rýhováním a vyběháním. Z lidového prostředí je popsán proces výzdoby železných předmětů z Valašska. Hotový výrobek kovář natřel zinkovou bělobou, na kterou si tužkou předkreslil podobu budoucího ornamentu. Pomocí sekáčů (tzv. rýhováky) a razidel (tzv. puncy) byl tento ornament vysekán do hloubky asi 1 mm. Takto provedenou výzdobu bylo možné ještě zvýraznit pomocí jinak barevného kovu (např. mědi či mosazi). Takto zdobené výrobky nalézáme v celém širším evropském prostoru téměř až do současnosti (srov. *Boucard 1998*, 81, 85; *Figenschau 2012*, 167; *Głosek 1996*, 84, 91, 93, tab. XIV:E; tab. XXIII:A, D; tab. XXXI:A; *Husár – Oťa – Martin 2019*; *Schadwinkel – Heine – Gerner 1986*, 105–111; *Žákovský 2010*; *Měchurová 2013*). Náročnějším způsobem výzdoby bylo plošné plátování, popř. vyplňování vysekaných rýh tekutou mosazí, kdy připravené rýhy nejprve byly posypány boraxem a následně zalaty roztavenou mosazí. Po vychladnutí byl výrobek přebroušen a finálně upraven (*Frolec 2003*, 103–108). Tyto výzdobné techniky však na popisovaném exempláři nenalezáme. Posledními pracovními operacemi byly broušení a finální povrchová úprava.

Oko sekery bylo pravděpodobně při používání poškozeno, o čemž svědčí prasklina patrná na horní straně oka (obr. 4:2 – horní šipka). Oko bylo následně svařeno a z týlní části byl ještě přivařen zesilující plátek (obr. 4:2 – dolní šipka; obr. 4:3). Tato oprava mohla mít patrně za následek i deformaci násadního oka, které se oproti běžným zvyklostem rozevívá směrem vzhůru. Analogickou úpravu nese mimo jiné i sekera z Międzyrzecze (*Łaszkiwicz – Michalak 2007*, 110–113, ryc. 5:3, 8:3).

## 5. Typologické zařazení

Pokud se zaměříme na morfologii sekery ze Starých Jesenčan, její celkový habitus naznačuje, že náleží již na samý závěr středověku či raně novověkému období (srov. *Žákovský 2010*). Proto ji nelze zařadit do dostupných klasifikačních systémů užívaných při deskripci středověkých seker (srov. *Belcredi 1989*; *Heindel 1992*; *Głosek 1996*, Tab. III a IV; *Курпичников 1966*, tab. IX; *Krajc 2003*, 165–166; *Nadolski 1954*, 36–50, tab. XII–XVIII; *Ruttkay 1976*, 305–313, Abb. 42; k terminologickému označení jednotlivých částí seker srov. *Rosenberg 2021*, 141–142). Tvarově nejbližší analogii představuje větší zdobená sekera z Ochozu u Brna (Obr. 5:1; *Žákovský 2010*, Obr. 1; 3:1), která se od našeho exempláře odlišuje pouze trojlístým otvorem prolomeným v listu. Na základě kovářské značky ve tvaru vrhací sekery ji autor klade do 15.–16. století. Tvarově prakticky totožná sekera s rozštěpem na vytahování hřebíků na horní (!) straně násadního oka pochází z neznámé lokality v Plzeňském kraji (obr. 6:5).<sup>4</sup> Sekera z Bratislavy (obr. 5:6; *Füryová 2008*, 64; *Žákovský 2010*, Obr. 4:3), u níž je zdobená celá plocha listu, je bez trojlístého otvoru, list samotný je nasazen na delší krček a svrchní hrot je výrazněji protažen než u exempláře ze Starých Jesenčan. Datována je již do 13. století, ale toto datování vzbuzuje na první pohled pochybnosti. Nevýrazné je vytažení svrchního hrotu u seker z Chrudimi, Zieglerovy ul. (obr. 6:1; *Musil 2020*, obr. 4:A2271), z Prahy (obr. 6:2; *Novotný 1956*, obr. 8:5) a z Přerova (obr. 6:3; *Žákovský – Schenk 2017*, 91, č. kat 85). Tyto sekery lze jen obecně datovat do 15. – 16. století. U seker z Loděnice (obr. 5:2; *Měchurová 2013*, obr. 1a,b), z Rychtářova (obr. 5:3; *Žákovský 2010*, 3:3), z Wąsosz (obr. 5:4; *Marek 2008*, ryc. 183a), z Międzyrzecze (obr. 5:5; *Łaszkiwicz – Michalak 2007*, 110–113, ryc. 5:3, 8:3) a Vestce od Chrudimi (obr. 6:4; *Musil 2020*, obr. 6:2) sledujeme poměrně výrazné odsazení horní hrany od



**Obr. 4.** Staré Jesenčany (okr. Pardubice). Technologické stopy. 1) šipky zvýrazňují průběh sváru mezi listem a ohybem oka; 2-3) šipkami je zvýrazněn průběh svárů opravy prasklého oka (?) a přivažené zesílené plošky týla. 4) detail výzdoby. Foto J. Musil

**Fig. 4.** Staré Jesenčany (Pardubice District). Technological traces. 1) the arrows emphasize the course of a weld between the blade and the bend of the eye; 2-3) the arrows indicate the course of welds originating from a repair of the cracked eye (?) and the weld-on reinforced facets on the butt; 4) decoration in detail. Photo by J. Musil



krčku. Zajímavá je v tomto směru zejména sekera z Międzyrzeczc. Jejím specifikem je asymetrické nasazení listu na krček a ostří asymetricky zbrošené k jedné straně. Na základě těchto znaků ji autoři řadí mezi řemeslnické nástroje datovatelné do 15.–16. století (*Łaszkiwicz – Michalak 2007*, 110–113).

Analogicky utvářený list se vzhůru vytaženým hrotem a nevýraznou dolů spuštěnou vykrojenou bradou má i bojová sekera z Musée d'artillerie v Paříži, která je na rozdíl od předěšlých ještě opatřena na tylní straně hrotem. Guy F. Laking (*1920*, 119–120, Fig. 924) ji ztotožňuje se skupinou zbraní nazývaných jako Jedburgh axe. Popisovaný exemplář byl vyroben v Německu v 16. století. Podobné znaky nesou bojové sekery uherské tělesné stráže Ferdinanda I. (*Boheim 1890*, Fig. 441) či kyrysníků Maxmiliána I. (*Boheim 1890*, Fig. 442).

Ve shodě s datováním až do novověkého období jsou rovněž dostupná ikonografická vyobrazení. Velmi naturalisticky zobrazenou sekera včetně trojlístého otvoru prolomeného v listu nalezneme na torzu reliéfně zdobeného pranýře v korutanském Villachu (obr. 7), který je datován na přelom 15. a 16. století (*Rader 2009*, 24).

Tvarově naprosto identické exempláře opatřené prolamovaným otvorem ve tvaru trojlístu se objevují jako atribut sv. Wolfganga v kostele v Abersee v horním Rakousku (*Lipp 1972*, Abb. 5 a 7). První sekera se nalézá na kovaném starém dveřním kříži datovaném na přelom 16. a 17. století (obr. 8:1). Identické zpodobnění nalézáme i na polychromní plastice anděla, nesoucího tento atribut sv. Wolfganga, datované do 17. století (obr. 8:2). Svatý Wolfgang byl považován za patrona řemesel pracujících se dřevem a horníků (*Lipp 1972*, 169–172). V této souvislosti je třeba upozornit na určitou podobnost s horníckými ceremoniálními sekerami, tzv. švancarami (od termínu schweizerhacke, německy též Bergmanaxt či Berghackel – *Lipp*

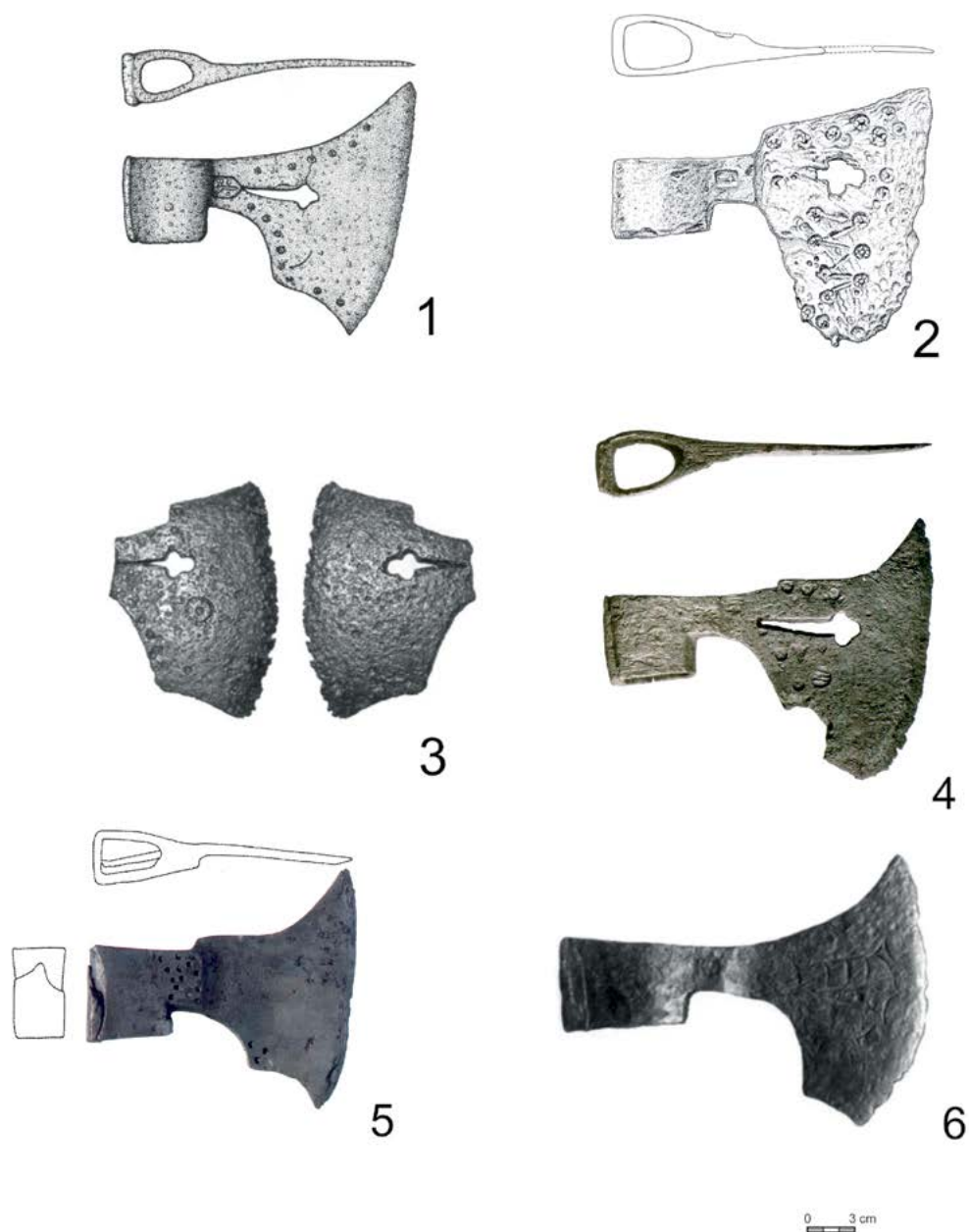
*1972*, 171), které se objevují od 16. století (*Seitz 1968*, 242–245, Abb. 247 a 248). Na rozdíl od našeho exempláře mají přímé rovné ostří a prakticky postrádají spuštěnou bradu.

Zajímavou, byť nepřímou analogii představují A. Michalakem (*2021*) nedávno publikované miniaturní sekery z pomezí Velkopolska, Slezska a Braniborska. Jejich délky nepřesahují 10 cm, některé z nich jsou zdobené (*Michalak 2021*, Fig. 4:1,4,8,9). Autor nevyklučuje možnost, že se mohlo jednat o předměty související s kultem sv. Wolfganga, což doprovází ikonografickými prameny (srov. *Michalak 2021*, Fig. 5). Na základě metalografických analýz upozorňuje na fakt, že u lépe zpracovaných exemplářů mohlo jít i o specializované řemeslnické nástroje (*Michalak 2021*, Fig. 6).

Četné paralely nalézáme i v domácím etnografickém materiálu. Tvarově se náš popisovaný exemplář blíží specializovaným sekerám určeným k hrubšímu opracování dřeva, jakými byly např. tzv. bednářská křídlovka uherská (obr. 9:1) či kolářská (obr. 9:2) a truhlářská osekávačka (obr. 9:3), bradatka ad. (obr. 9:4–5; srov. *Ceník 1933*; *Novák 2011*, 138–141; *Rošický 1908*; *Pavel 1957*). Jejich společným rysem je do hrotu protažený horní roh čepele a relativně široké ostří. List může být nasazen na oko jak symetricky, tak i asymetricky. Liší se od sebe ve způsobu zakončení dolní části čepele a mírou zakřivení ostří.

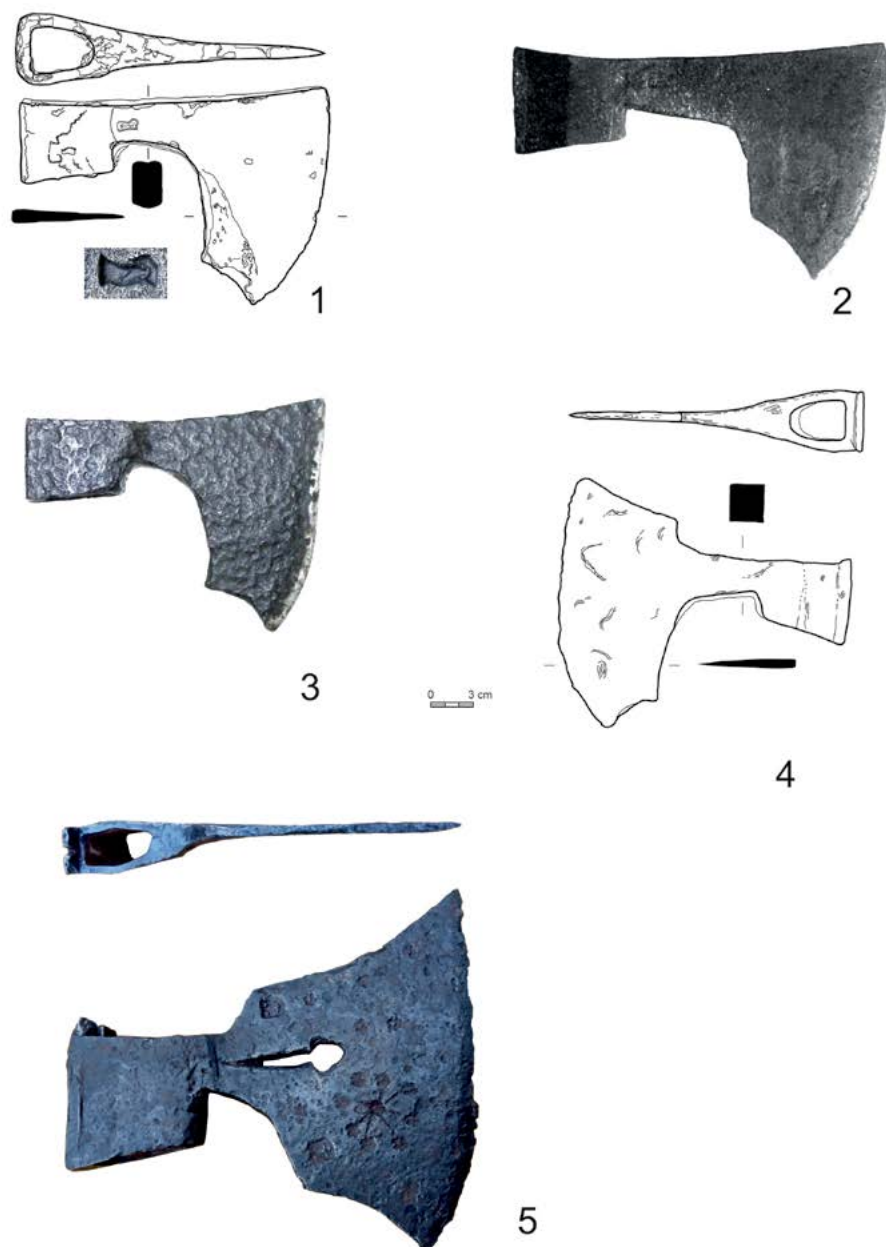
## 6. Výzdoba

Ponecháme-li stranou zdobené sekery z doby římské a z raně středověkého období, které jsme zmiňovali již v úvodu, zdobenými středověkými a raně novověkými sekerami na našem území se v minulosti zabývala celá řada autorů. Naše pozornost se zaměří pouze na vybíjený ornament. Jako první se tomuto tématu věnoval nestor české archeologie, Josef Ladislav Píč (*1904–1905*)



**Obr. 5.** Zdobené sekery se vzhůru vytaženým ostřím do hrotu a spuštěnou vykrojenou bradou. 1) Ochoz u Brna. Podle Žákovský 2010; 2) Loděnice. Podle Měchurová 2013; 3) Rychtářov. Podle Žákovský 2010; 4) Wąsosz. Podle Marek 2008; 5) Międzyrzecz. Podle Łaszewicz – Michalak 2007; 6) Bratislava. Podle Füryová 2008

**Fig. 5.** Ornamented axes with a raised pointed toe of the blade and a dropped notched beard with well-distinguished neck. 1) Ochoz u Brna. After Žákovský 2010; 2) Loděnice. After Měchurová 2013; 3) Rychtářov. After Žákovský 2010; 4) Wąsosz. After Marek 2008; 5) Międzyrzecz. After Łaszewicz – Michalak 2007; 6) Bratislava. After Füryová 2008



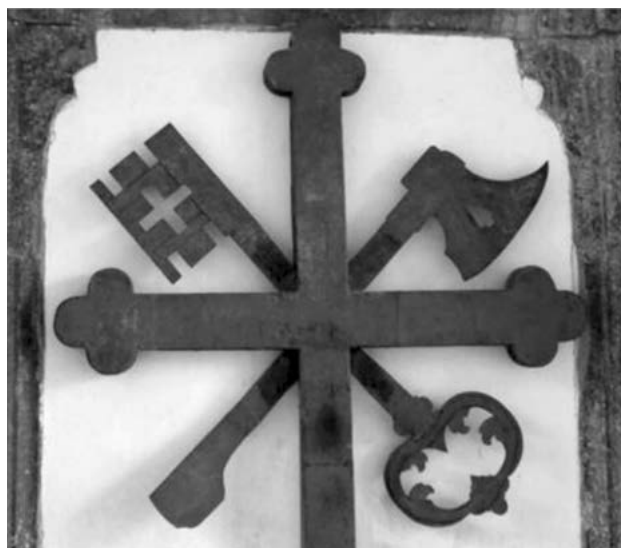
**Obr. 6.** Sekery s vytaženým ostřím a spuštěnou vykrojenou bradou. 1) Chrudim, Zieglerova ul. Podle *Musil 2020*; 2) Praha (?). Podle *Novotný 1956*; 3) Přerov. Podle *Žákovský - Schenk 2017*; 4) Vestec u Chrudimi. Podle *Musil 2020*; 5) Neznámá lokalita, Plzeňský kraj. Soukromá sbírka

**Fig. 6.** Axes with a raised toe of the blade and a dropped notched beard with well-distinguished neck. 1) Chrudim, Zieglerova St. After *Musil 2020*; 2) Prague (?). After *Novotný 1956*; 3) Přerov. After *Žákovský - Schenk 2017*; 4) Vestec u Chrudimi. After *Musil 2020*; 5) Unknown location, Pilsen region. Private collection



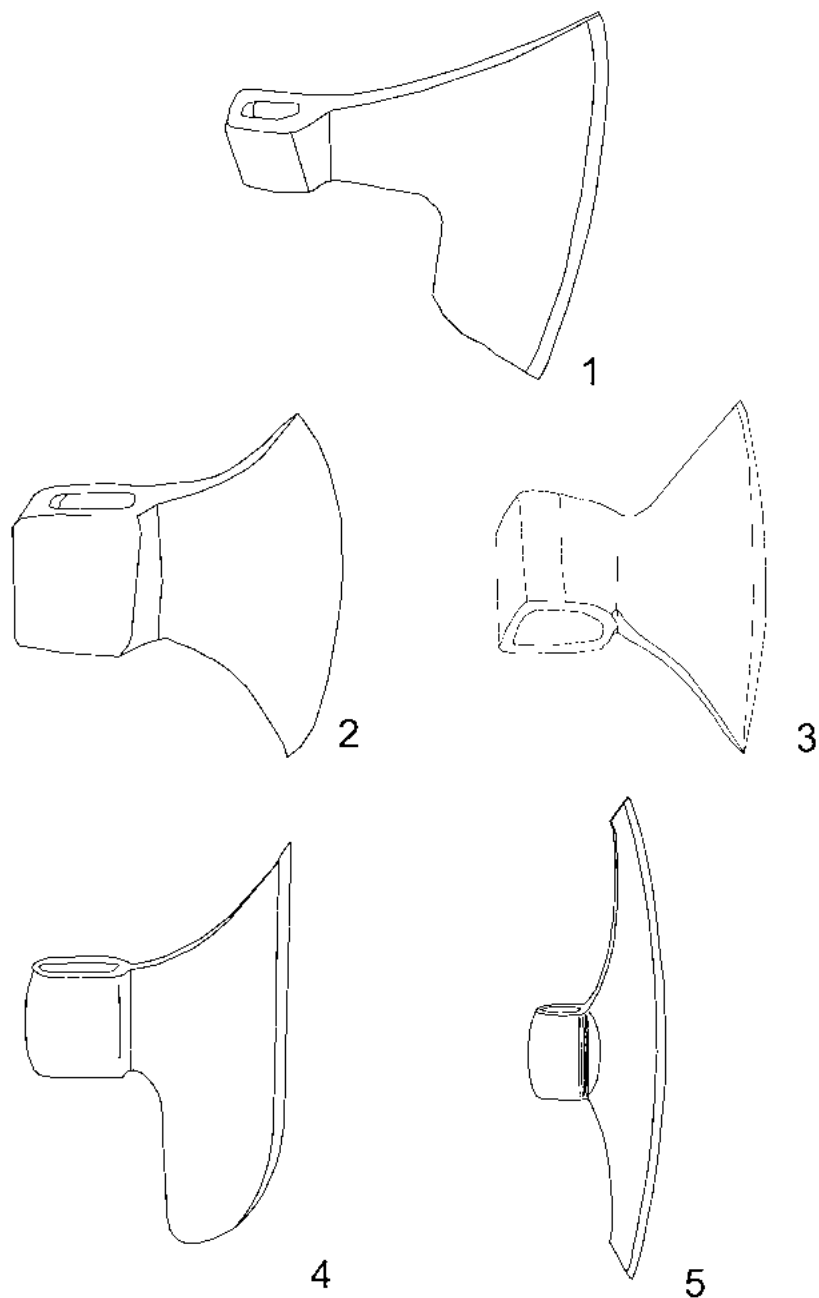
**Obr. 7.** Torzo pranýře z Villachu, Korutany, Rakousko. Foto archiv autora

**Fig. 7.** Torso of a pillory from Villach, Carinthia, Austria. Author's photo archive



**Obr. 8.** Sekery spojené s kultem sv. Wolfganga, poutní a farní kostel v Abersee, Salzkammergut, Rakousko. 1) tzv. starý dveřní kříž; 2) putti nesoucí atribut sv. Wolfganga. 1) foto archiv autora, 2) podle *Lipp* 1972

**Fig. 8.** Axes associated with veneration of St. Wolfgang, pilgrimage and parish church in Abersee, Salzkammergut, Austria. 1) the so-called old door cross; 2) putti bearing the attribute of St. Wolfgang. 1) photo from the author's archive, 2) after *Lipp* 1972



**Obr. 9.** Specializované řemeslnické sekery. 1) bednářská křídlovka uherská; 2) kolářská osekávačka; 3) tesařská osekávačka; 4 - 5) bradatky

**Fig. 9.** Specialized craftsmen's axes. 1) Hungarian cooper's side axe; 2) wheelwright's hatchet; 3) carpenter's hatchet; 4-5) bearded axes

ve své studii věnované dvěma plátovaným sekerám z Prahy-Podskalí. Jeho názor, že se jedná o sekery raně středověké, vyvrátil ve své analytické studii Bohuslav Novotný (1956). Tomu se podařilo shromáždit celkem devět zdobených a značených středověkých a raně novověkých seker včetně dvou zmiňovaných exemplářů z Prahy-Podskalí. Jsou zde pospolu publikovány výrobky pouze značené a jinak nezdobené, dále plátované barevným kovem a s vybíjenou výzdobou. Okrajově se této problematice ve své studii o sekerě z Ochozu u Brna dotkl Petr Žákovský (2010). Nejnověji se tématem vybíjené výzdoby na středověkých sekerách zabývala Zdeňka Měchurová (2009; 2013).

Jakou funkci vybíjená výzdoba na sekerách plnila? V odborné literatuře nepanuje v tomto směru jednotna. Setkáváme se se třemi až čtyřmi hlavními názorovými směry, které se nad funkcí výzdoby na středověkých nástrojích zamýšlejí. První z možných interpretací uvažuje o výzdobě jakožto o specifickém značení výrobce (např. Richter 1982, 169, 171, obr. 117:2; ke značkám a značení srov. Huml – Pleiner 1993, 79–89). Tento názor nám však nepřipadá relevantní. Analogické ornamenty se vyskytují v širokém časovém intervalu od středověku až do nedávné minulosti po celém evropském prostoru (srov. Boucard 1998, 81, 85; Schadwinkel – Heine – Gerner 1986, 105–111; Figenschau 2012, 167). Navíc výzdoba (často plošná) je pak v některých případech ještě doplněna vlastní kovářskou značkou (srov. Žákovský 2010, Obr. 1). Podle dalšího názoru je vybíjená výzdoba chápána vlastně jen jako technologická stopa po nedochovaném plátování barevným kovem (srov. Novotný 1956, 338, 344). B. Novotný soudil, že tenká fólie barevného kovu se k předmětu přichytila prostřednictvím vtepaní do předem vysekaných rýh, tj. vznikl nejen barevný, ale i plastický kontrast. Tento názor patrně nelze všeobecně generalizovat, protože některé exempláře nesly stopy

inkrustace barevným kovem. Tento názor navíc nevysvětluje obecně vlastní význam přítomnosti výzdoby na výrobku. Další skupina názorů, dle našeho soudu nejbližší dobové realitě, akcentuje estetický a symbolický/magický význam vybíjené výzdoby (srov. Marek 2008, 140–141; Měchurová 2009; 2013; Michalak – Wawrzyniak 2011, 162–163).

Ačkoliv první archeologické doklady zdobených železných seker pochází již z doby římské, první písemné zmínky o sekerách zdobených zlatem a stříbrem nalezneme až ve dvou staroislandských ságách ze 13. století (Laxdaela Saga a Egil Saga – srov. Kotowicz 2011, 115). Zdobenou bojovou sekeru měl u sebe při svém tažení do Francie v roce 1513 Jindřich VIII. (Laking 1920, 117–118). V tomto případě se zcela nepochybně jednalo o předměty značné společenské prestiže, mající vztah ke konkrétní osobě (např. dar za věrné služby, hrdinství v boji apod.). Další možností je označení uzavřené skupiny vojenských profesionálů, jakými byla např. varjažská garda byzantských císařů (kritické shrnutí Kotowicz 2011, 116–117). Zdobené sekery byly v raně novověkém období znakem trabandů – osobní gardy či tělesné stráže panovníků. Zmíňme např. uherskou tělesnou stráž císaře Ferdinanda I., Maxmiliána I. a Karla VI., saského kurfiřta Augusta I. (1553–1596) (Boenheim 1890, Fig. 441–443). V tomto duchu jsou interpretovány i některé zdobené raně novověké bojové sekery<sup>5</sup> z prostoru západní a střední Evropy (např. Marek 2004, 54; 2008, 128–130; Waldman 2005, 199–201, fig. 160; Žákovský 2010, 198; srov. Měchurová 2013, 622, Obr. 3). Zajímavé je, že sekera z Loděnic (Měchurová 2013, 622, Obr. 3) má asymetricky nasazený list, který evokuje řemeslnický nástroj. Tento argument ale nelze použít zcela bez výhrad. S asymetricky nasazeným listem se setkáváme i u jednoznačně bojových seker, jakými je zdobený exemplář z Toszka (Zdaniewicz 2016, ryc. 3).

## 7. Závěr

Jak vyplývá z předloženého rozboru, opírá se naše datování především o výpověď archeologických a ikonografických pramenů. Na jejich základě lze sekeru ze Starých Jesenčan zařadit nejdříve na závěr 15. století, spíše ale do průběhu následujícího věku. Rustikálně pojatá vyběžená výzdoba na listu čepele v tomto případě postrádá jakoukoliv chronologickou citlivost. Lze říci, že obdobně zdobené výrobky se vyskytují v celoevropském prostoru v širokém časovém intervalu od 13. století prakticky až do nedávné minulosti (srov. *Boucard 1998*, 81, 85; *Schadwinke – Heine – Gerner 1986*, 105–111; *Figenschau 2012*, 167). Plošně pojatá výzdoba na pohledo-

vé straně nástroje evokuje spíše estetickou než symbolickou funkci výzdoby. Silně zjednodušený ornament nápadně připomíná motiv vegetabilní (květy?). Kovářskou značku se nepodařilo odhalit. Jak vyplývá z dochovaných technologických stop, nástroj byl při intenzivním používání poškozen v násadovém oku a opravován. Nejistota trvá i v případě funkční interpretace naší sekery. Jedná se o jednoruční sekeru menších rozměrů, porovnáme-li ji např. s ochozským exemplářem (obr. 5:1), je minimálně o třetinu menší. Svým tvarem se blíží specializovaným řemeslnickým nástrojům (srov. obr. 9), sloužícím k hrubšímu opracování dřevěných polotovarů. Symetrické nasazení listu by v našem případě spíše evokovalo univerzální charakter naší sekery.

- 1) Jedná se o skupinu chladných zbraní působících na živou tkáň, popř. na ochranné prvky, úderem způsobující zneškodnění protivníka či poškození jeho ochranné zbroje. Účinek zbraně v místě dopadu je dán zejména její hmotností a s tím související udělenou kinetickou (resp. dopadovou) energií (srov. *Křížek – Čech 1999*, 306).
- 2) V textu pramene jsou uváděny pouze jako „*in Gesczenczanech*“. Až od konce 18. století, v souvislosti se vznikem Jeseničánek, se začal objevovat přídomek Velké, od první poloviny 19. století přízvisko Staré – srov. *Profous 1949*, 129.
- 3) Mapový list č. 129, I. vojenské mapování online: [http://oldmaps.geolab.cz/map\\_viewer.pl?lang=cs&map\\_rooft=1vm&map\\_region=ce&map\\_list=c129](http://oldmaps.geolab.cz/map_viewer.pl?lang=cs&map_rooft=1vm&map_region=ce&map_list=c129) [cit.: 7.10.2022].
- 4) Za upozornění na její existenci a zprostředkování fotodokumentace děkuji O. Hanouskovi. Pozn. aut.
- 5) V angličtině jsou označovány jako *doloir/wagoner's axe*, ve francouzštině jako *doloire*, v polštině *topór taborowy/berdyst* v polštině, německy *Wagnerbeil*. Pozn. aut.

## Použité prameny a literatura

- AČ III:* Archiv český, čili, Staré písemné památky české i moravské : z archivův domácích i cizích III. ed. F. Palacký. Praha 1844.
- AČ IV:* Archiv český, čili, Staré písemné památky české i moravské : z archivův domácích i cizích IV. ed. F. Palacký. Praha 1846.
- AČ XVI:* Archiv český, čili, Staré písemné památky české i moravské, sebrané z archivů domácích i cizích XVI. ed. J. Kalousek. Praha 1897.
- AČ XXX:* Archiv český, čili, Staré písemné památky české i moravské, sebrané z archivů domácích i cizích XXX. Registra vejvoděnní mezní úřadu nejvyššího purkrabství Pražského z let 1508–1577. ed. J. Kalousek. Praha 1913.
- AČ XXXI:* Archiv český, čili, Staré písemné památky české i moravské, sebrané z archivů domácích i cizích XXXI. První kniha provolací desk dvorských z let 1380–1394. ed. G. Friedrich. Praha 1921.
- Артемьев, А. Р. 1994:* Орнаментированные топоры из раскопок средневекового Новгорода, Новгород и Новгородская земля 8, 156–166.
- Belcredi, L. 1989:* Terminologie, třídění a kód středověkých kovových předmětů, *Archaeologia historica* 14, 437–472.
- Boenheim, W. 1890:* Handbuch der Waffenkunde. Leipzig.
- Boucard, D. 1998:* Les haches. Paris.
- Ceník 1933:* Ceník. Jan Červinka, továrna na sekery a nástroje, Holice v Čechách. Holice.
- Čeněk, M. – Slaba, M. – Levá, L. – Schejbalová, H. – Fencl, P. 2011:* Encyklopedie strojů a náradí. Lesnictví, myslivost a rybářství. Praha.
- Dáňová, H. – Pražáková, M. (eds.) 2019:* Uprostřed Koruny české. Gotické a rané renesanční umění východních Čech 1250–1550. Průvodce výstavou. Hradec Králové.
- Devenish, D. C. – Elliot, W. M. 1967:* A decorated axe-head of viking type from Coventry, *Medieval Archaeology* 11, 251–252.
- Figenschau, I. 2012:* Øksemateriale fra Troms og Finnmark, ca 1050–1900 evt. Nepublikovaná magisterská diplomová práce. Fakultet for humaniora, samfunnsvitenskap og lærerutdanning Institutt for arkeologi og sosialantropologi Universitetet i Tromsø. Tromsø.
- Frolec, I. 2003:* Kovářství. Praha.
- Ginters, V. 1967:* Eine finnische Prunkaxt aus Lettland, *Fornvännen* 62, 115–121.
- Glosek, M. 1996:* Pożnośreniowieczna broń obuchowa w zbiorach polskich. Warszawa – Łódź.
- Hall, J. 1991:* Slovník námětů a symbolů ve výtvarném umění. Praha.
- Heindel, I. 1992:* Äxte des 8. bis 14. Jahrhunderts im westslawischen Siedlungsgebiet zwischen Elbe/Saale und Oder/Neisse, *Zeitschrift für Archäologie* XXVII, 17–56.
- Hošek, J. 2006:* Metalografie železných předmětů ze semonické tvrže ve světle studovaných výkovů ze středověkých tvrží, vesnic a měst, *Památky archeologické* XCVII, 265–320.
- Huml, V. – Pleiner, R. 1993:* Punch marks on high medieval iron artefacts, In: Espelund, A. (ed.): *Bloomery Ironmaking during 2000 years. Volume III.* Trondheim, 79–89.
- Husa, V. – Petráň, J. – Šubrtová, A. 1967:* Homo faber. Pracovní motivy ve starých vyobrazeních. Praha.
- Husár, M. – Oľa, S. I. – Martin, T. A. 2019:* Decorated medieval or early modern axes from the National museum of Romanian history in Bucharest, *Študijné zvesti* 66, 127–148.
- Kieferling, G. 1994:* Bemerkungen zu Äxten der römischen Kaiserzeit und der frühen Völkerwanderungszeit im mitteleuropäischen Barbaricum. In: Claus von Carnap–Bornheim (Hrsg.): *Beiträge zu römischer und barbarischer Bewaffnung in den ersten vier nachchristlichen Jahrhunderten.* Lublin – Marburg, 335–356.
- Куртичников, А. Н. 1966:* Древнерусское оружие. Вып. второй. Копья, сулицы, боевые топоры, булавы, кистени IX–XIII вв., Москва – Ленинград.
- Kloiber, M. – Růžička, P. – Tippner, J. – Kunecký, J. 2020:* Metodika tradičního opracování dřeva pro účely konstrukční opravy historických staveb. Certifikovaná metodika. Telč.
- Kotowicz, P. N. 2011:* Early Mediaeval Ornamented Axes from the Territory of Poland, *Studia Universitas Cibiniensis, Seria Historica, Supplementum* 1, 105–132.
- Krajč, R. 2003:* Sezimovo Ústí. Archeologie středověkého poddanského města 3. Kovárna v Sezimově Ústí a analýza výrobků ze železa I. Praha – Sezimovo Ústí – Tábor.



- Křížek, L. – Čech, Z. J. K. 1999:* Encyklopedie zbraní a zbroje. Praha.
- Laking, G. F. 1920:* A record of European armour and arm through seven centuries III. London.
- Laszkewicz, T. – Michalak, A. 2007:* Broń i oporządzenie jeździeckie z badań i nadzorów archeologicznych na terenie Międzyrzecza, Acta militaria mediaevalia III, 99–176.
- Le Goff, J. 1991:* Kultura středověké Evropy. Praha.
- Lipp, F. 1972:* Das Beil des Hl. Wolfgang. In: Jahrbuch des Oberösterreichischen Musealvereines 117a, 159–180.
- Marek, L. 2004:* Przynayek do poznania broni białej wrocławskiej piechoty z XIV–XVI wieku. Wratislavia antiqua 6. Wrocław, 41–56.
- 2008: Broń biała na Śląsku. XIV–XVI wiek. Wratislavia antiqua 10. Wrocław.
- Matušiková, L. – Pazdzerová, L. 2001:* Soupis poddaných podle víry z roku 1651. Chrudimsko 3. Praha.
- Měchurová, Z. 2009:* Motiv větévky vinné révy (?) na zemědělském nářadí. In: Křížová, A. et al.: Ornament – oděv – šperk. Archaické projevy materiální kultury. Brno, 51–57.
- 2013: Vybíjené ornamenty na středověkých sekerách, Archaeologia historica 38/2, 619–630.
- Michalak, A. 2021:* Preparing for life or protecting against death? Observations pertaining to the late medieval miniature axes based on examples from the borderland of Greater Poland, Silesia and Brandenburg, Archaeologia historica 46/2, 383–395.
- Michalak, A. – Wawrzyniak, P. 2011:* Novożytny topór z Koźuchowa, Archeologia Środkowego Nadodrza VIII, 155–168.
- Nadolski, A. 1954:* Studia na uzbrojeniem polskim w X, XI i XII wieku. Łódź.
- Novák, P. 2011:* Encyklopedie nářadí, strojů a pomůcek. Venkovská řemesla (tesařství, truhlářství, kolářství, bednářství, sekernictví, kovářství, zámečnictví, obuvnictví, sedlářství, tkalcovství, krejčovství, zednictví, cihlářství, pokrývačství). Praha.
- Novotný, B. 1956:* Tausované sekerky z Čech, Památky archeologické LXVII, 335–347.
- Novotný, B. 1965:* Nález železných predmetov v Nitre, Zborník Filozofickej fakulty University Komenského – Musaica XVI (V), 69–79.
- Nowakowski, W. 1995:* Od Galindai do Galinditae. Z badań nad pradziejami bałtyjskiego ludu z Pojezierza Mazurskiego. Barbaricum 4. Warszawa.
- Paulsen, P. 1956:* Axt und Kreuz in Nord- und Osteuropa. Bonn.
- Pavel, J. 1957:* Bednářství. Praha.
- Petráň, J. (ed.) 1995:* Dějiny hmotné kultury I. 2. Praha.
- Píč, J. L. 1904–1905:* Dvě ozdobné sekerky, Památky archeologické XXII, 634–636.
- Pleiner, R. 1962:* Staré evropské kovářství. Praha.
- 1982: Exkurz/Techniky kovářské výroby. Metalografické a chemické rozborů. In: Richter, M.: Hradištko u Davle. Městečko ostrovského kláštera. Praha, 268–300.
- Profous, A. 1949:* Místní jména v Čechách, jejich vznik, původní význam a změny II. Praha.
- Raddatz, K. 2002:* „Prunkaxte“ – Zeugnisse des Mongleneinfalls nach Mitteleuropa, Archäologisches Korrespondenzblatt 32, 295–310.
- Rader, G. 2009:* Villach Geschichten. Villach.
- Rosenberg, R. 2021:* Středověká sekyra s topůrkem z Kolovratského paláce v Praze. Příspěvek k funkční interpretaci jednoho nástroje, Staletá Praha XXXVII/2, 140–154.
- Rosůlek, F. K. 1909:* Pardubicko, Holicko, Přeloučsko III. Místopis. Pardubice.
- Rošický, V. 1908:* Bednářství. Návod k veškerým pracím bednářským. Praha.
- RT I:* Reliquiae tabularum terrae Regni Bohemiae anno MDXLI igne consumptarum I. Pozůstatky desk zemských Království českého r. 1541 pohořelých. ed. J. Emler. Praha 1870.
- RT II:* Reliquiae tabularum terrae Regni Bohemiae anno MDXLI igne consumptarum II. Pozůstatky desk zemských Království českého r. 1541 pohořelých. ed. J. Emler. Praha 1872.
- Ruttikay, A. 1976:* Waffen und Reiterausrüstung des 9. bis zur ersten Hälfte des 14. Jahrhunderts in der Slowakei II, Slovenská archeológia 24/2, 245–395.
- Růžička, P. 2005:* Trasologie tesařských seker – stopy po nástrojích, které vznikají při opracování dřeva při výrobě tesařských konstrukcí, Sborník 3, 5–30.
- Seitz, H. 1965:* Blankwaffen I. Braunschweig.
- 1968: Blankwaffen II. Braunschweig.
- Sejbal, J. 1997:* Základy peněžního vývoje. Brno.

- Šimanov, V. 2015:* Vývoj lesnické techniky v českých zemích v letech 1945–1992. Praha.
- Schadwinkel, H.-T. – Heine, G. – Gerner, M. 1986:* Das Werkzeug des Zimmermanns. Hannover.
- Štajnochr, V. 1978:* Tesařské sekery, nástroje tesařské technologie I, Muzejní a vlastivědná práce XVI/3, 148–168.
- 1979: Tesařské sekery, nástroje tesařské technologie II. Muzejní a vlastivědná práce XVII/1, 14–39.
- Vendl, V. K. 2007:* Edice nedokončeného Soupisu uměleckých památek politického okresu pardubicko-holicko-přeloučského (ed. J. Marešová). Fontes Historiae Artium XIII. Praha.
- Waldman, J. 2005:* Hafted Weapons in Medieval and Renaissance Europe. The Evolution of European Staff Weapons Between 1200 and 1650. Leiden – Boston.
- Zdaniewicz, R. 2016:* Topór taborowy z Toszka – źródło do poznania wyposażenia piechoty w XV/XVI w., Rocznik Muzeum w Gliwiciach 26, 265–269.
- Žákovský, P. 2010:* Nález zdobené sekery z Ochozu u Brna, Časopis Společnosti přátel starožitností 117/4, 198–205.
- Žákovský, P. – Schenk, P. 2017:* Středověké a raně novověké zbraně Přerovska. Zbraně a zbroj od kolapsu Velké Moravy do konce třicetileté války. Přerov – Brno.

## Decorated axe from Staré Jesenčany (Pardubice District)

Due to their wide functional use, axes were one of the most versatile, and thus also the most widespread tools, which could also be used as effective striking weapons if necessary. It is probably no exaggeration to say that already during the Middle Ages, axes reached such a perfect shape that they have survived in an almost unchanged form to the present day. However, this phenomenon produces a number of problems, especially those regarding dating and a correct functional classification of individual axe specimens. Since prehistoric times already, we have been following the non-utilitarian efforts of man to decorate his practical objects of everyday life. The ornament fulfilled not only an aesthetic function, but also a magical and symbolic role. We can identify decoration on iron axes as early as the beginning of the Roman Period, and early medieval axes often bear ornaments, too. Less often we come across evidence of decoration on the heads of archaeological finds of medieval and modern axes, although we also record written evidence of the existence of luxurious specimens belonging to important persons or certain groups of people. Ornaments are then largely applied to polearms since the turn of the 15th and 16th centuries. The large surface of halberds, partisans and similar weapons of officers, palace guards and bodyguards directly encouraged decoration.

During a preventive detector survey in 2021, a small iron decorated axe (Figs. 2–4) was found in the cadastral district of Staré Jesenčany village (Pardubice District, Pardubice Region – Fig. 1) without any obvious connection to a settlement or road network. The main morphological feature is a distinctly raised pointed toe of the blade, a dropped and extended beard and a well-distinguished neck. The blade is positioned symmetrically to the eye. One cheek bears a debossed decoration in the form of two stylised flowers (?). The first figure extending from the neck towards the bit consists of three fan-like branching lines, which are terminated by circles. The lines thus create two fields that are filled with circles of the same diameter (two at the top and three at the bottom). The second figure extends from the

upper peak of the beard notch towards the first figure. It consists of three lines, each of them ending in a circle. The axe is stored in the archaeological collection of the East Bohemian Museum in Pardubice under the Inv. No. AR013505.

If we focus on the morphology of the axe from Staré Jesenčany, its overall appearance suggests that it belongs to the very end of the Middle Ages or to the Early Modern Period. Therefore, it cannot be included in the existing classification systems which are used to describe medieval axes. The closest analogy in terms of shape is a large decorated axe from Ochoz u Brna, which is dated to the 15th–16th centuries.

The available iconographic depictions are also in agreement with the dating to the Modern Period. A very naturalistically depicted axe with a trefoil piercing in the blade can be found on the torso of a relief-decorated pillory in Villach, Carinthia (Fig. 7), which is dated to the turn of the 15th and 16th centuries. Specimens that are completely identical in shape, equipped with a trefoil piercing, appear as an attribute of St. Wolfgang in the church at Abersee in Upper Austria (Fig. 8:1–2).

We also find numerous parallels in domestic ethnographic material. As regards the shape, our described specimen is similar to specialized axes intended for rougher woodworking, such as the cooper's side axe (Fig. 9:1) or the wheelwright's (Fig. 9:2) and carpenter's hatchets (Fig. 9:3). Their common feature is the raised pointed toe of the blade and a relatively wide cutting edge. The blade can be positioned to the eye both symmetrically and asymmetrically. The axes differ from each other in the way of how the lower part of the blade ends and in the curvature degree of the bit.

As can be seen from the presented analysis, our dating is mainly based on the testimony of archaeological and iconographic sources. On their basis, the axe from Staré Jesenčany can be assigned to the end of the 15th century at the earliest, but rather to the course of the following century. The rustic decoration on the cheek in this case lacks any chronologi-

cal sensitivity. It can be said that similarly decorated products are found throughout Europe within a wide time interval from the 13th century until essentially the recent past.

The surface decoration on the cheek of the axe indicates an aesthetic rather than symbolic function of the decoration. The strongly simplified ornament reminds of a vegetable motif (flowers?). The blacksmith's mark could not be detected. As can be seen from the preserved technological traces, the tool was

damaged at the eye due to intensive use and it was repaired. Uncertainty also persists in the case of the functional interpretation of our axe. It is a one-handed axe of small dimensions; if compared, for example, with the specimen from Ochoz (Fig. 5:1), it is at least a third smaller. Its shape nears the specialized craftsman's tools (cf. Fig. 9) used for rough processing of wood blanks. In our case, the symmetrical position of the blade would rather indicate a universal use of our axe.

**PhDr. Jan Musil**

- Východočeské muzeum v Pardubicích  
Zámek 2, 530 02 Pardubice  
musil@vcm.cz
- 



Toto dílo lze užít v souladu s licenčními podmínkami Creative Commons BY-SA 4.0 International (<https://creativecommons.org/licenses/by-sa/4.0/legalcode>). Uvedené se nevztahuje na díla či prvky (např. obrazovou či fotografickou dokumentaci), které jsou v díle užity na základě smluvní licence nebo výjimky či omezení příslušných práv.